



**Ajuntament
de Barcelona**

Seguretat i Prevenció
Direcció de Serveis de Prevenció

INFORME DE LA CONVIVÈNCIA, LA SEGURETAT CIUTADANA I LA SEGURETAT VIÀRIA

Consell de Seguretat i Prevenció de Barcelona

Març de 2017

Índex

1 LA CONVIVÈNCIA

- 1.1 Queixes i incidències: IRIS
- 1.2 Anàlisi de les trucades ciutadanes al 092 i 112 relacionades amb la convivència
- 1.3 Intervencions a l'espai públic i programa de MEiPBC

2 LA SEGURETAT CIUTADANA

- 2.1 El delicte. Les dades policials
- 2.2 Violència masclista
- 2.3 La percepció de seguretat entre homes i dones

3 LA SEGURETAT VIÀRIA

- 3.1 L'accidentalitat
- 3.2 Les accions

1 LA CONVIVÈNCIA

1.1 Queixes i incidències : IRIS

INCIDÈNCIES A IRIS	DESCRIPCIÓ	2015	2016
Incompliment d'ordenances a l'espai públic	Alimentadors animals a la via pública	124	154
	Comerç ambulant no autoritzat	81	65
	Consum de begudes alcohòliques	46	76
	Disconforme / manca actuació inspecció	23	9
	Drogues	34	61
	Incompliment horaris locals	24	42
	Juguesques (estafes, trilers)	2	4
	Mendicitat	64	34
	Molèsties gossos a la via pública i/o parcs	767	892
	Necessitats fisiològiques a la via pública	79	105
	Oferiment i demanda de serveis sexuals	19	14
	Vandalisme	113	168
	Actituds violentes per obtenir beneficis econòmics	30	26
	Oferiment bens en vehicles als semàfors afectant circulació	3	1
TOTAL Incompliment d'ordenances a l'espai públic		1.409	1.651
Molèsties soroll a la via pública	Alarmes	27	32
	Càrrega / descàrrega	66	82
	Generadors elèctrics	33	44
	Músics al carrer	83	105
	Obres a la via pública	127	139
	Repartidors	93	106
	Sortida locals nocturns	106	148
	Trànsit rodat	15	23
	Terrasses / vetlladors	156	211
	Concentració persones fent soroll	576	775
	Festes i activitats esportives	6	10
	Activitats comercials i industrials	23	12
	Servei neteja i recollida	1	1
	Helicòpters i avions	0	1
	Vehicles amb sirena	1	0
Transport públic autobusos i metro	0	1	
TOTAL Molèsties soroll a la via pública		1.313	1.690
Vehicles a motor	Vehicles motor disciplina viària	1099	1.320
	Motos nou aparcament en calçada	13	24
TOTAL Vehicles a motor		1.112	1.344
Incompliment d'ordenances a l'espai privat	Convivència veïnal	407	641
	Molèsties gossos a habitatges	147	156
	Ocupació habitatges	54	91
	Pensió il·legal	9	17
	Sobreocupació habitatge	7	21
	Habitatges d'ús turístic	20	1
TOTAL Incompliment d'ordenances a l'espai privat		644	927
Molèsties espai públic	Molèsties ocupació espai públic	45	12
	Persones, col·lectius molestant espai públic	449	585
TOTAL Molèsties espai públic Total		494	597
Bicicletes	Carril bici incidències	3	3
	Bicicletes disciplina viària	169	380
TOTAL Bicicletes Total		172	383
TOTAL INCIDÈNCIES IRIS CONVIVÈNCIA		5.144	5.248

Font: IRIS. Gerència de Seguretat i Prevenció



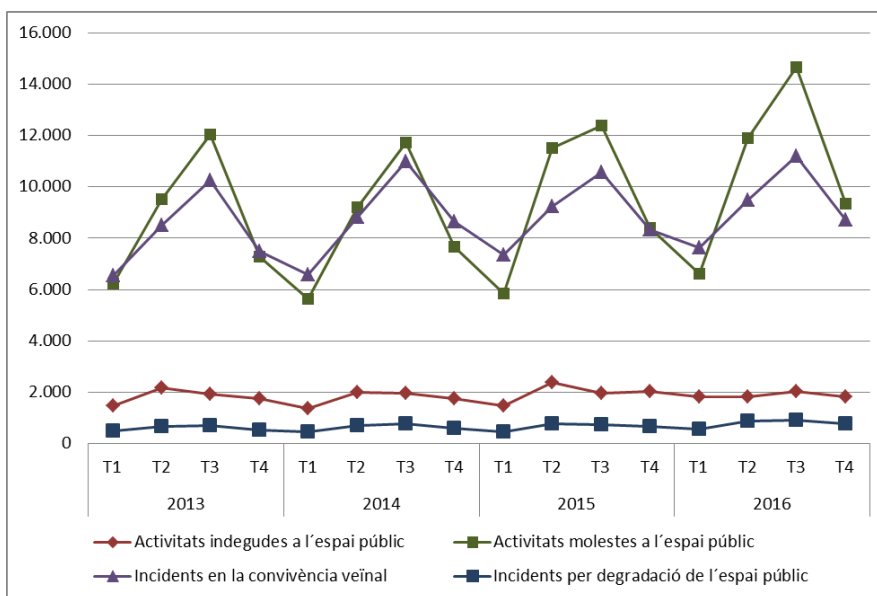
1.2 Anàlisi de les trucades al 092 i 112 per temes relacionats amb la convivència

En el marc del Pla de Seguretat Ciutadana, i per tal de construir indicadors que aportessin informació rellevant sobre l'evolució de la convivència a la ciutat, es van analitzar el codis de classificació d'incidents policials relacionats amb la convivència. L'objectiu era realitzar agrupacions conceptualment coherents i útils per tal de **monitoritzar l'evolució de la convivència a la ciutat i als seus barris, a través de la demanda ciutadana als telèfons d'informació i atenció policials (092 i 112)**. El resultat van ser quatre conceptes que s'han incorporat de manera permanent al sistema d'indicadors del Pla de Seguretat Ciutadana i que també forma part de la cistella d'informació pública sobre seguretat.

Els quatre conceptes són: activitats indegudes a l'espai públic, activitats molestes a l'espai públic, en la convivència veïnal i per degradació de l'espai públic. Les activitats indegudes inclouen il·lícits o activitats que tenen com a objectiu un benefici econòmic, a diferència de les activitats molestes. Tant aquests com els deguts a degradació de l'espai públic (per vandalisme, ús indegut, etc.) tenen lloc a l'espai públic, a diferència de les demandes relacionades amb la convivència veïnal.

Les dades que ofereix aquesta anàlisi són coherents amb els altres indicadors de demanda ciutadana presentats fins ara. Si analitzem l'evolució d'aquestes quatre categories per als darrers quatre anys, és evident el **creixement de la demanda relacionada amb la convivència**. Aquest increment es concentra en els darrers dos anys analitzats, ja que el 2014 va ser un any d'estabilitat i inclús de lleugera millora. En canvi, **aquest 2016, les trucades s'incrementen el 7,2%, i entre 2013 i 2016 l'augment és del 16,3%**. L'increment s'intensifica a partir dels mesos d'estiu de 2016.

**Trucades (demanda ciutadana) relacionades amb la convivència
Evolució trimestral. 2013-2016**



	2013				2014				2015				2016			
	T1	T2	T3	T4	T1	T2	T3	T4	T1	T2	T3	T4	T1	T2	T3	T4
Activitats indegudes a l'espai públic	1.465	2.160	1.945	1.760	1.356	1.993	1.971	1.756	1.492	2.386	1.974	2.027	1.826	1.810	2.045	1.838
Activitats molestes a l'espai públic	6.236	9.508	12.020	7.282	5.633	9.195	11.707	7.668	5.835	11.520	12.368	8.397	6.623	11.880	14.656	9.354
Incidents en la convivència veïnal	6.547	8.494	10.239	7.487	6.591	8.807	10.971	8.629	7.360	9.235	10.565	8.328	7.617	9.477	11.186	8.717
Incidents per degradació de l'espai públic	484	673	714	516	471	700	782	613	458	783	755	659	572	875	933	783
Total incidents convivència	14.732	20.835	24.918	17.045	14.051	20.695	25.431	18.666	15.145	23.924	25.662	19.411	16.638	24.042	28.820	20.692

Font: Mycel·lium (GUB) + Passarel·la (PG-ME). Gerència de Seguretat i Prevenció.



L'augment més important d'incidents es dona a l'espai públic i concretament en l'àmbit de les **activitats molestes a l'espai públic**, que registren en el 2016 gairebé 4400 trucades més que al 2015. És un increment de l'11,5% en el darrer any i del 21,3% en el període de quatre anys que es presenta.

Tot i que numèricament són poc rellevants, en termes relatius les trucades per degradació de l'espai públic són les que més augmenten, amb un 19% d'increment en aquest darrer any que representen 508 incidents més.

A continuació es presenta el desgloss de codis per a cada tipologia i la seva evolució. En la categoria de les activitats molestes a l'espai públic (la més nombrosa i la que més augmenta), les **molèsties per persones a l'espai públic** són majoritàries, i aquest 2016 suposen el 55% del total (2016); a força distància se situen els sorolls de locals (22%)¹. Si analitzem la composició interna de la tipologia, comprovem com **la majoria tenen a veure amb els sorolls**.

El mateix passa amb la convivència veïnal, on la majoria de trucades (57%) són per sorolls i música. Cal destacar la incorporació, a partir del 17 de febrer de 2016, d'un **nou codi** que agrupa les **molèsties derivades dels apartaments turístics**². En aquest nou codi s'han recollit, des de la seva posada en marxa i fins el 31 de desembre de 2016, 2194 incidents.

Quant a les activitats indegudes a l'espai públic, **la venda ambulants**, que és el tipus més nombrós, **presenta un descens de la demanda** en aquest 2016.

¹ L'important augment d'aquesta categoria d'altres, no classificables, ha portat a fer una anàlisi detallat de quins incidents s'hi han enquadrat. La conclusió és que es tracta, majoritàriament, de molèsties que podrien ser classificades en codis ja existents, sobretot molèsties de persones a l'espai públic.

² Per a entrar en aquesta categoria, cal que la persona demandant reconegui la molèstia com a procedent d'un habitatge d'ús turístic. Es recullen aquí tot tipus de fets, majoritàriament molèsties per soroll però també altres, com ara la il·legalitat de l'apartament. Aquestes molèsties abans es trobaven recollides segons la naturalesa de la molèstia (ja fos sorolls, obres, incompliment de normativa, etc.). La dificultat d'aquest codi és que impedeix, ara mateix, quantificar quantes trucades per soroll s'han produït, ja que no es poden destriar automàticament d'aquest codi.

**Trucades (demanda ciutadana relacionades amb la convivència)
2013-2016**

Activitats indegudes a l'espai públic	2013	2014	2015	2016	Δ 16-13	Δ 16-13%
Acampada dintre del nucli urbà	148	116	83	157	9	6,1%
Estafa, frau o falsificació (trilers,...)	2.489	2.801	2.441	2.387	-102	-4,1%
Mendicitat amb menors	269	126	58	91	-178	-66,2%
Netejavidres i altres activitats semàfor	298	209	294	155	-143	-48,0%
Ocupació no autoritzada d'espai públic	540	507	606	592	52	9,6%
Prostitució de menors	23	10	12	10	-13	-56,5%
Prostitució en espais públics	87	74	69	54	-33	-37,9%
Tràfic / possessió il·legal d'estupefaents	866	835	928	1.015	149	17,2%
Venda ambulant d'altres tipus	2.317	2.076	3.142	2.890	573	24,7%
Venda ambulant de begudes	281	315	244	165	-116	-41,3%
Venda ambulant de CD's / DVD's	12	7	2	3	-9	-75,0%
Total	7.330	7.076	7.879	7.519	189	2,6%
Activitats molestes a l'espai públic	2013	2014	2015	2016	Δ 16-13	Δ 16-13%
Abandonament d'estrís de drogodependents	68	97	94	138	70	102,9%
Altres activitats molestes en espais públics	497	605	1.298	2.705	2.208	444,3%
Baralla en espai públic	3.776	2.849	2.762	3.272	-504	-13,3%
Baralla en instal·lació esportiva	58	40	62	46	-12	-20,7%
Baralla en local	552	343	276	299	-253	-45,8%
Conflictes amb tribus urbanes	28	16	7	16	-12	-42,9%
Consum d'alcohol en espais públics	891	676	679	838	-53	-5,9%
Consum d'estupefaents en lloc públic	930	1.048	1.295	1.515	585	62,9%
Consum de begudes alcohòliques (menors)	41	23	21	33	-8	-19,5%
Molèsties pels sorolls de festa en espai públic	455	596	889	980	525	115,4%
Molèsties per persones en espais públics	21.117	20.170	21.507	23.414	2.297	10,9%
Molèsties produïdes pel soroll de locals	6.633	7.740	9.230	9.257	2.624	39,6%
Total	35.046	34.203	38.120	42.513	7.467	21,3%
Incidents per convivència veïnal	2013	2014	2015	2016	Δ 16-13	Δ 16-13%
Incidència amb gossos perillosos	318	373	443	597	279	87,7%
Molèsties produïdes per aigua	1.643	1.728	1.761	1.665	22	1,3%
Molèsties produïdes per animals de companyia	2.431	2.945	3.070	3.292	861	35,4%
Molèsties produïdes per mals olors	999	1.002	1.094	1.049	50	5,0%
Molèsties produïdes per obres	4.409	5.020	5.566	6.143	1.734	39,3%
Molèsties produïdes per sorolls / música	20.853	21.453	20.951	19.679	-1.174	-5,6%
Molèsties rel amb Apartaments Turístics (HUT)	0	0	0	2.194	2.194	-
Molèsties veïnals d'altres tipus	2.114	2.477	2.603	2.378	264	12,5%
Total	30.653	32.521	32.885	34.619	3.966	12,9%
Incidents per degradació de l'espai públic	2013	2014	2015	2016	Δ 16-13	Δ 16-13%
Actes de vandalisme	1.089	1.058	1.016	1.286	197	18,1%
Barricades amb mobiliari urbà	1	39	0	1	0	0,0%
Foguera sense permís en espai públic	65	76	156	138	73	112,3%
Llançament d'objectes a via pública	898	1.006	988	1.148	250	27,8%
Pintades / grafittis en espai públic	318	371	485	585	267	84,0%
Robatori de bens del patrimoni públic	16	16	10	5	-11	-68,8%
Total	2.387	2.566	2.655	3.163	776	32,5%

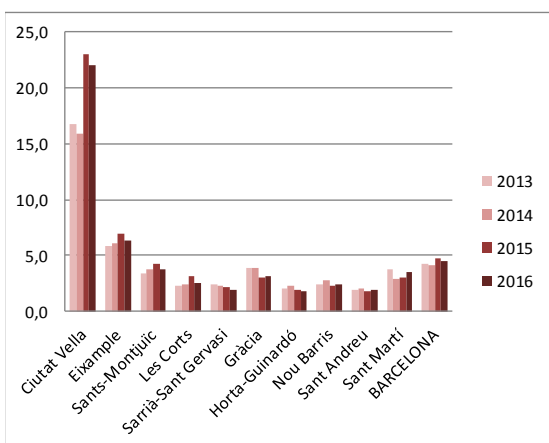
Font: Mycel·lium (GUB) + Passarel·la (PG-ME). Gerència de Seguretat i Prevenció.

Per analitzar la distribució territorial de la demanda ciutadana relacionada amb la convivència, calculem la ràtio d'incidents per cada 1000 habitants: comprovem així com **Ciutat Vella presenta taxes per habitant significativament més altes que la resta de la ciutat**, i com, a més a més, aquestes taxes es troben en una **fase de ràpid creixement**. Les diferències més grans respecte als altres districtes es donen en l'àmbit de les activitats indegudes i, sobretot, en les **activitats molestes a l'espai públic**. Precisament, en l'anàlisi de l'evolució destaca **l'important increment de la taxa referida a activitats molestes a l'espai públic a Ciutat Vella**. Aquest 2016, l'augment és del **24%**. Es tracta d'un increment molt significatiu, responsable en bona mesura de l'increment general de les trucades que sobre la convivència s'han realitzat aquest 2016 a nivell de ciutat. Si bé el creixement més rellevant es dona a Ciutat Vella, **l'increment de les molèsties a l'espai públic s'estén a pràcticament tots els districtes de la ciutat**, amb l'excepció de Les Corts i Nou Barris.

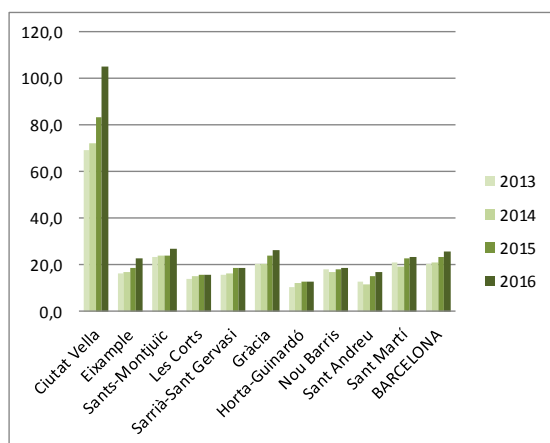
Quant a la convivència veïnal, si bé els barris de Ciutat Vella són els que presenten les taxes més altes d'incidents, no registren increments significatius, que sí que es registren a l'Eixample i Nou Barris.

Incidents policials per demanda ciutadana relacionats amb la convivència per categories i districtes. 2013-2016

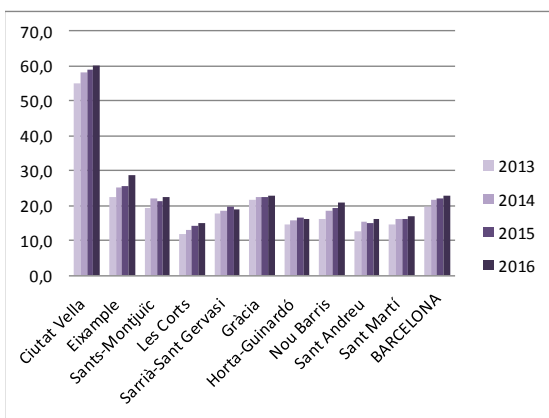
ACTIVITATS INDEGUDES A L'ESPAI PÚBLIC



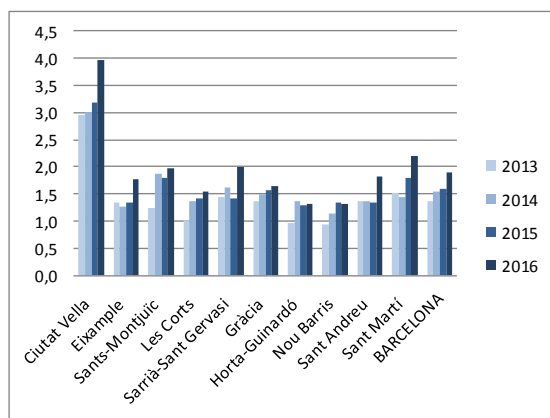
ACTIVITATS MOLESTES A L'ESPAI PÚBLIC



INCIDENTS EN LA CONVIVÈNCIA VEÏNAL



INCIDENTS PER DEGRADACIÓ DE L'ESPAI PÚBLIC



Font: Mycel·lium (GUB) + Passarel·la (PG-ME). Gerència de Seguretat i Prevenció.



Si baixem el nivell d'anàlisi fins el barri, apareixen informacions rellevants:

- Tots els barris de Ciutat Vella presenten taxes significativament altes en totes les categories. Dins del districte, **el Barri Gòtic és, amb diferència, el barri amb les ràtios més altes, i a més el que presenta increments més importants**: el més rellevant, la ràtio d'activitats molestes a l'espai públic, que ha passat en quatre anys de 135,5 incidents per cada 1000 habitants a 219,7. En el mateix període, la mitjana de la ciutat ha passat de 20,7% a 26,0%. Aquest tipus d'incidents també s'incrementen de manera important a Sant Pere, Santa Caterina i la Ribera.
- Altres barris amb una alta concentració de molèsties a l'espai públic, si bé no arriben a la incidència de Ciutat Vella, són Poble Sec, Hostafrancs, la Vila de Gràcia, el Parc i la Llacuna del Poblenou, la Vila Olímpica i el Besòs i el Maresme.
- Les problemàtiques en la **convivència veïnal** es concentren de manera important als barris de Ciutat Vella, però no es detecta un creixement en aquest districte; al contrari, la xifra d'incidents s'estabilitza o disminueix a la Barceloneta i al Barri Gòtic. Sí que augmenta a Sant Pere, Santa Caterina i la Ribera. S'estabilitza també a Vila de Gràcia, i en canvi presenta increments als barris de l'Eixample (sobretot, a la Dreta de l'Eixample i a l'Antiga Esquerra de l'Eixample) i de Nou Barris. A Nou Barris, la tendència més clara a l'increment es dona a Turó de la Peira, Trinitat Nova i Vallbona. Enguany també hi ha un creixement important de les trucades al barri de Baró de Viver, al districte de sant Andreu.
- Després de l'increment del 2015, enguany **la taxa d'activitats indegudes baixa lleugerament al conjunt de la ciutat**, sobretot pel descens de trucades relacionades amb estafes i fraus³ i amb la venda ambulat. Només augmenta, de manera puntual, a la Dreta de l'Eixample, a la Marina del Prat Vermell i al Parc i la Llacuna del Poblenou.
- Els incidents per degradació de l'espai públic, tal i com hem vist, són menys rellevants a nivell numèric i presenten, per tant, oscil·lacions més fortes. A més de Ciutat Vella, sovintegen taxes altes a barris com la Marina del Prat Vermell, la Clota, Vallbona, el Parc i la Llacuna del Poblenou i la Vila Olímpica del Poblenou, entre d'altres.

³ Cal tenir en compte que aquest codi inclou tant estafes i fraus (per exemple, càrrecs indeguts o estafes amb targetes de crèdit, falses inspeccions de serveis, etc.) com juguesques a la via pública. Aglutina, de manera impossible de destriar automàticament, incidències que no tenen a veure estrictament amb la convivència amb altres que sí que hi estan vinculades.

Trucades (demanda ciutadana) relacionats amb la convivència per barris. 2013-2016

Barri	Activitats indugudes a l'espai públic				Activitats molestes a l'espai públic				Incidents en la convivència veïnal				Incidents per degradació de l'espai públic			
	2013	2014	2015	2016	2013	2014	2015	2016	2013	2014	2015	2016	2013	2014	2015	2016
El Raval	11,4	9,2	14,6	16,5	59,6	51,3	61,9	74,8	40,7	43,8	45,0	47,0	2,4	2,2	2,5	3,0
El Barri Gòtic	38,5	43,8	56,8	58,6	135,5	152,1	152,3	219,7	103,7	98,1	97,3	95,3	5,5	5,0	4,1	7,2
La Barceloneta	22,9	20,8	34,3	20,2	55,3	62,5	76,0	77,3	41,5	52,3	61,1	50,7	2,7	2,6	2,8	3,3
Sant Pere, Santa Caterina i la Ribera	9,0	7,8	9,7	9,9	55,0	69,9	85,4	111,6	62,3	66,4	60,2	69,6	2,5	3,7	4,2	4,4
El Fort Pienc	2,9	3,7	4,0	4,3	14,4	14,4	18,3	21,7	16,7	21,0	18,6	23,6	1,1	1,1	0,8	1,6
La Sagrada Família	7,2	7,2	9,8	7,4	12,1	12,1	14,6	15,5	19,9	22,6	21,8	26,1	0,8	0,8	1,2	1,1
La Dreta de l'Eixample	11,8	12,5	17,6	16,2	23,7	25,8	29,7	32,0	28,0	32,1	32,8	35,2	2,1	1,7	1,9	2,6
L'Antiga Esquerra de l'Eixample	5,4	4,1	4,1	4,2	19,7	21,9	22,5	27,9	28,3	29,7	30,8	31,8	2,1	1,7	2,0	2,1
La Nova Esquerra de l'Eixample	4,2	4,5	3,5	3,2	12,7	14,0	13,5	19,1	20,7	21,5	23,9	28,2	1,1	1,0	1,0	1,4
Sant Antoni	3,0	3,5	2,3	2,9	17,8	16,1	16,9	21,2	20,1	24,5	24,0	27,7	0,9	1,4	1,1	2,0
El Poble Sec - Parc Montjuïc	4,0	4,2	3,6	4,5	37,5	39,1	38,6	44,3	27,6	29,4	31,5	33,4	1,8	2,1	2,5	2,4
La Marina del Prat Vermell	49,2	52,7	67,8	66,4	51,8	37,8	32,1	25,3	13,4	13,2	14,8	18,3	6,3	7,0	6,1	3,5
La Marina de Port	2,8	4,0	3,5	3,0	16,2	17,5	14,6	17,4	14,7	14,9	12,4	13,5	1,2	1,5	1,7	2,2
La Font de la Guatlla	3,5	1,4	3,5	2,1	15,7	14,4	20,2	17,3	14,8	18,9	22,8	21,5	0,7	2,0	2,1	1,9
Hostafrancs	2,4	4,3	4,8	2,0	34,5	35,7	40,0	39,0	20,3	24,4	23,4	21,9	1,0	2,7	0,9	2,2
La Bordeta	1,5	2,0	1,6	1,8	13,8	17,3	18,4	18,8	16,4	19,0	15,7	16,1	0,8	0,9	1,6	2,6
Sants - Badal	2,5	2,7	2,6	3,1	14,9	14,0	12,7	18,5	17,9	21,6	20,2	22,2	0,9	0,8	1,1	0,9
Sants	3,7	3,5	5,6	4,2	21,3	20,8	19,1	23,5	16,6	21,0	19,0	21,1	1,3	2,5	1,8	1,7
Les Corts	2,6	2,6	2,8	2,0	15,7	16,5	16,3	16,3	11,9	12,8	14,7	16,7	0,7	1,2	1,1	1,3
La Maternitat i Sant Ramon	1,6	2,5	4,2	3,8	11,9	12,7	14,0	13,9	12,1	14,0	13,8	13,2	1,2	1,6	1,9	1,8
Pedralbes	2,4	1,6	2,5	1,8	12,1	13,2	15,5	15,2	11,3	11,6	13,4	11,4	2,0	1,5	1,5	2,0
Vallvidrera, el Tibidabo i les Planes	0,9	2,2	1,3	1,1	8,2	8,0	9,5	9,1	21,3	16,5	19,9	20,9	2,0	4,2	2,6	2,8
Sarrià	1,3	1,3	1,2	1,5	14,3	13,8	20,3	18,8	13,3	14,8	17,5	16,2	1,6	1,7	1,3	2,5
Les Tres Torres	2,7	1,6	1,6	1,6	7,0	7,9	11,0	13,2	17,0	15,8	14,2	10,1	1,1	1,3	1,3	1,3
Sant Gervasi - la Bonanova	2,3	1,5	1,6	1,5	9,3	11,2	12,1	10,8	14,5	14,0	18,6	16,1	1,1	1,1	1,1	1,6
Sant Gervasi - Galvany	3,7	4,1	3,6	2,6	26,7	25,2	27,8	25,9	19,9	22,1	21,1	21,2	1,8	2,0	1,6	2,2
El Ptxet i el Farró	1,7	1,5	1,7	2,0	11,3	13,3	15,6	19,6	20,2	21,2	23,2	23,6	1,2	1,2	1,4	2,0
Vallcarca i els Penitents	2,0	3,0	2,8	2,5	12,0	9,1	13,2	13,7	19,0	16,4	14,9	16,5	1,0	1,2	1,5	1,4
El Coll	2,1	2,9	1,2	1,6	6,4	13,4	10,3	8,9	18,6	19,1	24,2	20,3	1,4	2,1	1,5	1,2
La Salut	8,9	10,6	9,1	10,8	6,7	14,2	15,4	13,5	19,3	20,1	12,9	17,1	0,8	1,6	1,4	1,4
La Vila de Gràcia	4,6	4,2	2,7	2,6	32,7	34,2	40,0	45,2	27,8	30,0	30,6	30,0	1,8	1,9	1,8	2,3
El Camp d'en Grassot i Gràcia Nova	2,0	1,5	1,6	1,7	13,1	9,7	11,4	12,6	14,9	14,9	17,0	18,1	1,1	0,9	1,3	2,1
El Baix Guinardó	1,2	2,2	2,0	1,9	6,2	5,8	8,4	9,8	14,9	14,8	17,1	15,7	1,1	0,9	1,0	0,9
Can Baró	2,0	3,0	0,9	3,5	10,0	14,4	11,5	8,7	12,9	17,6	25,4	13,3	1,8	1,5	1,8	1,5
El Guinardó	1,8	2,1	1,8	1,6	8,4	7,7	9,4	10,0	15,8	16,8	17,1	18,4	0,8	1,3	1,1	1,3
La Font d'en Fargues	2,2	1,2	1,2	1,4	7,8	7,2	9,1	8,5	10,9	14,6	14,5	12,1	1,2	1,6	1,4	2,2
El Carmel	2,4	3,0	2,2	1,9	13,7	18,6	19,7	15,1	15,3	17,2	18,6	20,3	0,9	0,8	1,1	1,0
La Teixonera	1,7	1,2	3,0	1,6	9,2	9,8	9,9	7,7	16,8	20,4	20,9	20,6	0,3	0,7	1,1	0,5
Sant Genís dels Agudells	2,3	1,6	1,5	2,4	12,7	13,6	11,4	22,3	14,9	12,9	11,9	16,7	0,9	1,7	1,3	0,4
Montbau	2,4	2,3	3,3	2,2	13,2	13,6	10,4	14,6	13,0	14,8	11,4	9,7	1,6	1,8	2,2	2,0
La Vall d'Hebron	3,2	2,3	3,1	1,6	11,9	14,3	15,7	17,8	7,2	9,6	9,4	8,6	2,0	4,3	3,1	2,1
La Clota	8,8	2,0	1,9	1,8	19,7	45,7	51,0	29,9	32,8	15,9	24,6	7,0	2,2	6,0	9,5	7,0
Horta	2,5	2,7	1,8	1,6	12,7	15,7	14,1	17,4	12,9	12,8	12,5	12,1	0,8	1,8	1,2	1,8
Vilapicina i la Torre Llobeta	1,7	2,2	1,7	2,4	11,5	14,3	16,8	17,4	13,1	16,5	14,2	16,6	1,0	0,6	1,1	1,2
Porta	2,1	2,0	2,1	1,7	16,0	12,1	10,4	9,7	14,7	14,2	14,1	12,0	0,8	0,5	1,0	1,1
El Turó de la Peira	2,3	2,4	3,2	4,5	20,4	21,2	26,0	30,4	23,3	27,2	31,0	39,4	0,9	1,9	2,5	1,3
Can Peguera	4,9	3,1	3,1	5,7	20,3	24,2	34,5	26,0	17,7	11,9	36,3	26,9	0,0	2,6	3,9	2,2
La Guineueta	2,2	2,4	1,4	1,5	15,6	14,6	21,9	18,1	8,8	8,7	7,7	11,9	0,9	1,1	0,7	1,5
Canyelles	7,8	7,9	5,3	4,5	18,2	16,8	14,7	24,8	7,6	8,2	5,8	8,2	0,8	1,4	2,4	2,3
Les Roquetes	1,6	2,0	2,0	1,3	18,6	17,1	19,7	14,0	20,2	26,8	26,6	26,0	0,8	0,6	0,8	0,9
Verdun	3,1	3,7	1,5	2,7	22,2	26,4	30,0	26,3	18,5	16,5	19,0	19,7	0,3	0,9	0,7	0,7
La Prosperitat	1,3	2,1	2,2	2,1	16,3	13,5	12,0	16,1	17,1	20,0	23,7	23,1	0,9	0,9	1,1	0,6
La Trinitat Nova	6,1	6,3	5,6	5,4	22,7	22,5	26,0	24,4	18,1	22,9	25,5	34,5	1,4	2,9	3,2	3,0
Torre Baró	2,7	3,6	0,7	0,7	7,3	19,5	20,5	20,9	17,4	37,6	35,0	26,5	6,0	5,9	1,9	3,9
Ciutat Meridiana	2,2	2,0	1,4	0,9	34,6	24,0	15,8	14,8	20,1	21,4	15,4	19,4	1,1	0,9	0,9	1,6
Vallbona	0,8	2,3	1,5	0,0	24,1	27,1	32,5	31,1	8,3	15,0	27,3	38,5	1,5	4,5	5,2	5,9
La Trinitat Vella	1,8	2,4	2,9	3,7	18,3	20,3	19,9	20,9	22,1	24,5	21,4	24,0	1,5	1,6	1,9	2,4
Baró de Viver	2,1	3,3	0,8	2,0	25,9	19,3	18,3	20,5	15,9	18,9	23,9	38,7	1,7	2,9	1,2	3,6
El Bon Pastor	4,7	3,6	3,5	3,4	18,3	12,5	19,0	25,0	13,5	18,1	15,0	16,4	4,2	2,8	2,2	3,2
Sant Andreu	1,6	1,5	1,3	1,3	10,7	9,9	13,1	14,5	10,4	12,6	11,6	12,5	1,0	1,3	1,0	2,1
La Sagrera	1,6	2,3	1,5	2,1	11,4	10,1	14,2	18,7	11,4	14,4	16,2	18,3	1,2	1,3	1,5	1,4
El Congrés i els Indians	1,7	1,9	2,2	2,0	17,4	13,6	15,0	17,7	16,0	17,3	16,8	18,4	1,0	1,3	1,7	0,9
Navas	1,7	2,2	1,6	1,7	10,3	12,1	14,9	14,2	12,0	15,8	15,5	15,6	1,0	0,6	1,0	1,0
El Camp de l'Arpa del Clot	3,1	2,5	3,0	2,0	13,4	12,2	12,9	15,1	17,0	17,6	17,8	18,9	0,8	1,2	1,3	1,4
El Clot	5,9	3,0	2,4	3,1	17,5	16,9	20,0	21,9	13,0	16,9	16,3	17,1	1,2	1,1	1,4	1,5
El Parc i la Llacuna del Poblenou	7,4	5,4	5,7	15,3	33,6	32,7	44,8	47,8	21,1	21,8	28,1	30,5	3,5	3,4	3,3	4,6
La Vila Olímpica del Poblenou	4,9	5,3	5,0	5,0	35,0	36,1	40,8	41,6	13,6	15,9	18,0	18,5	2,7	2,9	2,7	4,3
El Poblenou	2,6	2,6	2,5	2,7	20,1	21,3	25,8	25,2	17,2	22,6	19,5	19,9	1,1	1,4	1,6	2,2
Diagonal Mar i el Front Marítim del Nord	6,4	4,1	3,8	5,2	21,6	28,6	24,6	26,7	11,8	15,7	16,0	16,4	1,7	1,9	2,7	3,5
El Besòs i el Maresme	5,2	3,8	6,1	4,2	38,3	34,2	37,0	38,7	16,3	15,6	15,1	18,0	2,0	1,0	2,2	2,2
Provençals del Poblenou	2,0	2,1	1,4	2,1	14,2	12,1	15,8	13,1	11,3	14,5	13,7	15,4	2,2	1,6	1,9	2,2
Sant Martí de Provençals	2,7	1,8	1,8	1,8	21,9	13,0	19,5	18,8	10,9	11,3	12,1	10,8	1,1	1,2	1,3	2,6
La Vereda i la Pau	1,4	1,9	1,2	1,7	14,3	13,0	13,8	13,5	12,7	10,5	10,8	9,0	1,3	1,0	1,4	2,0
BARCELONA	4,2	4,2	4,7	4,5	20,6	20,8	26,0	19,6	19,6	21,6	22,9	1,4	1,4	1,5	1,6	1,9

Font: Mycel·lium (GUB) + Passarel·la (PG-ME). Gerència de Seguretat i Prevenció.



1.3 Intervencions a l'espai públic i programes de MEiPBC

1.3.1 Intervencions socials a l'espai públic

Servei de Gestió de Conflictes

Servei que intervé per a restablir les condicions de convivència del territori, amb un nivell d'intervenció a curt i mig termini

Nombre de professionals : 8 Gestors/es d'espai públic

Intervencions

Intervencions	Total 2015	Total 2016
Espais d'intervenció	43	39
Temps mig d'intervenció	7	11

Problemàtica abordada/nº d'espais	gen	feb	mar	abr	mai	jun	jul	ago	set	oct	nov	des
Us massiu i intensiu	5	5	5	4	4	5	6	6	6	10	10	9
Exclusió social	2	2	2	1	1	2	2	2	2	10	8	7
Persones en risc social	1	1	1	1	1	1				6	6	4
Activitats inadequades												
Vandalisme	0	0	0	0	0	0	0	0	0	0	0	0
juguesques	0	0	0	0	0	0	1	1	1	1	2	1
Serveis Sexuals	1	1	1	1	1	0	0	0	0	1	0	0
Venda Ambulant	0	0	0	0	0	0	1	1	1	3	5	15
Consum d'alcohol	5	4	4	3	3	4	6	6	6	16	15	12
Activitats delictives	0	0	0	0	0	0	0	0		1	3	1
Joc de pilota/pràctica esportiva	2	2	2	1	1	2	3	3	3	5	4	3
Ús de foc	1	1	1	1	1	1	1	1	1	0	0	0
Consum de substàncies estupefaents	4	3	3	2	2	2	4	4	4	11	11	8
Generació de Deixalles	4	4	4	3	3	5	5	5	5	11	10	9
Necessitats fisiològiques	2	2	2	1	1	1	2	3	3	9	9	8
Recuperació de residus urbans	1	1	1	1	1	2	2	2	2	2	1	2
Pidolar	2	2	2	1	1	2	3	3	3	1	1	2
Assentaments	1	1	1	1	1	2	2	2	2	2	2	3
Discurs xenòfob	1	1	1	1	1					1	1	1
Convivència												
Xoc cultural /	2	2	2	2	2	1	2	2	2	6	7	3
Soroll	2	2	2	2	2	2	3	3	2	6	5	5
Presència de gossos	1						1	1	1	3	6	2
Presència locals o zones d'oci	1	1	1	1	1	1	1	1	1	2	3	3
Xoc intergeneracional	2	2	2	2	2	2	4	4	4	6	6	5
Ús no regulat/indegut d'equipaments públics							1	1	1	1	2	1
Concentració Turística							1	1	1	1	0	0
Enfrontaments violents						1	1	1	1	0	3	1
Pernocta	1	1	1			1	1	1	1	8	7	6
Espai de culte	1	1	1	1	1					0	0	0
Percepcions negatives												
Inseguretat	3	3	2	2	2	1	1	1	1	8	10	9
Manca d'actuació Administració	1	1	1	1	1	2	3	3	3	11	12	9
Manca de serveis i dispositius	1	1	1	1	1	2	2	2	2	7	8	7
Manteniment de l'espai físic												
Acumulació de brutícia	3	3	3	2	2	2	2	2	2	7	6	6

Incidències en el mobiliari urbà	1	1	1	1	1	1	1	1	1	2	1	3
Incidències en la il·luminació	1	1	1	1	1					0	1	1
Incidències als espais d'ús específics										0	0	0
Incidències dels dispositius de manteniments	1	1	1	1	1					0	0	0

Tipus de problemàtiques en que s'ha intervingut

Descripció problemàtiques

Us massiu i intensiu Ocupació massiva de l'espai públic que dificulta la convivència

Exclusió social Presència de persones en situació d'extrema precarietat econòmica i/o social

Persones en risc social Detecció de persones i/o col·lectius en situació de dificultat/vulnerabilitat

Activitats inadequades

Vandalisme Presència de dinàmiques d'utilització impròpia de l'espai públic segons la normativa

Juguesques Oferiment que comportin apostes amb diners o béns, llevat d'autoritzacions

Serveis Sexuals Oferiment o sol·licitud de serveis sexuals al carrer

Venda ambulant Venda de productes i/o serveis no autoritzats a l'espai públic, llevat d'autoritzacions

Tòxics i/o alcohol Consum abusiu de substàncies tòxiques en espais públics que puguin causar molèsties

Convivència Habitualment porten implícit queixes veïnals

Xoc cultural / intergeneracional Dificultats en la convivència derivades de la manca d'enteniment donada les diferències

Soroll

Amb locals o zones d'oci

Percepcions negatives Discursos negatius en relació a les dinàmiques de l'espai per part del veïnatge, comerços, entitats, etc. i/o a la convivència

Manteniment de l'espai físic. Estat de neteja i manteniment d'infraestructures que incideix en el bon o mal ús de l'espai públic.

Acumulació de brutícia

Incidències en el mobiliari urbà

Incidències en la il·luminació

Incidències als espais d'ús específics

Incidències dels dispositius de manteniment

Dades generals de 2015/2016

Espais d'intervenció	2015	2016
Ciutat Vella	5	8
Eixample	6	4
Sants - Montjuïc	5	2
Les Corts	1	2
Sarrià - Sant Gervasi	2	1
Gràcia	4	4
Horta - Guinardó	7	2
Nou Barris	2	4
Sant Andreu	6	4
Sant Martí	2	4
Ambit Ciutat	3	4
Total	43	39

Dades 2015/2016

Territoris tancats	2015	2016
Ciutat Vella	3	4
Eixample	3	2
Sants - Montjuïc	4	1
Les Corts	1	1
Sarrià - Sant Gervasi	1	1
Gràcia	4	3
Horta - Guinardó	5	1
Nou Barris	2	2
Sant Andreu	6	3
Sant Martí	2	4
Ambit Ciutat	3	1
Total	34	23

SIS - Servei d'inserció Social. Equips de detecció i atenció al carrer

Garanteixen el primer contacte al carrer amb les persones sense sostre, per tal que acceptin ser ateses en serveis i recursos específics

Equip de 20 professionals

Intervencions Equips detecció i atenció al carrer

	2015	2016
Número de persones diferents localitzades al carrer	1603	1647

	gen	febr	mar	abr	mai	jun	jul	ago	set	oct	nov	des
Ciutat Vella	168	163	177	185	186	186	185	189	190	185	191	189
Eixample	177	189	190	199	218	203	195	196	197	201	205	206
Sants - Montjuïc	107	105	104	105	109	112	120	129	129	127	135	141
Les Corts	33	34	33	34	35	35	34	38	39	35	35	32
Sarrià - Sant Gervasi	45	45	49	55	60	56	56	53	50	55	54	46
Gràcia	29	32	33	37	47	42	34	32	33	27	27	27
Horta -Guinardó	28	27	23	22	21	22	27	26	26	27	28	33
Nou Barris	35	36	40	38	35	34	31	33	33	29	31	32
Sant Andreu	26	20	17	17	18	2016	14	15	21	25	20	20
Sant Martí	131	125	126	130	142	141	139	138	143	140	131	133
Total	773	773	792	823	873	847	835	849	861	851	857	859

SISFA: El nombre de famílies/ persones ateses al 2016 ha estat:

100 famílies (60 galaicos + 40 GPE) = 421 persones (247 galaicos + 174 GPE).

Definició del servei:

El SISFA rom és un servei de l'Ajuntament de Barcelona d'Inserció Social per a famílies rom no autòctones i amb infants a càrrec, que ofereix atenció social a l'espai públic, primera acollida i seguiment social (educatiu, mèdic i pediàtric, formatiu i laboral). Es tracta d'un servei encaminat a millorar les condicions de vida de les famílies gitanes no autòctones amb infants a càrrec que viuen en assentaments o altre tipus d'infrahabitatge a la ciutat de Barcelona.

MENAS - Servei de detecció i intervenció amb menors estrangers sense referents familiars

servei que intervé en medi obert amb el menors estrangers no acompanyats i amb manca de vincles familiars o sense referents a la ciutat i que es troben en situació de desemparament i greu risc social i viuen habitualment als carrers i espais públics de la ciutat de Barcelona

Equip de 4 professionals

	gener	febrer	març	abril	maig	juny	juliol	agost	setembre	octubre	novembre	desembre
Nº d'atesos al llarg de l'any	67	77	84	87	92	98	111	120	126	130	141	146
Nº d'atesos al mes	67	64	70	71	69	59	71	78	75	71	82	87

A data d' 1 de gener de 2017 s'ha ampliat el servei en dos educadors més, donat l'augment de MENAS i EXMENAS i la seva dispersió per tots els districtes de la ciutat.

APC – Programa d'Acció Socioeducativa A Partir del Carrer

Servei que atén adolescents i joves en situació de conflicte o risc social per la naturalesa de les seves activitats i/o l'ús intensiu de l'espai públic i per les seves actituds o aïllament social.

Número de professionals: Gener a juliol 40 , i a partir de setembre 48

Intervencions per mesos

	gen	feb	mar	abr	mai	jun	jul	Ago*	set	oct	nov	des	Mitjana mensual
Espais d'intervenció	152	164	195	203	203	203	214	214	269	275	278	213	275
Grups contactats	109	124	118	116	116	118	109	113	113	114	120	115	114
Entitats col·laboradores	220	210	209	283	283	286	249	113	308	328	314	255	328

Intervencions per mesos

	Mitjana mensual 2015	Total 2015	Total 2016	Mitjana mensual 2016
Espais d'intervenció	146	193	281	213
Grups contactats	122	161	159	115
Entitats col·laboradores	179	656	685	255

1.3.2 Programes de substitució de sancions MEiPBC

Programa de substitució de sancions OOMMCC

L'any 2016 s'han iniciat 404 expedients de substitució de sancions administratives per mesures educatives o prestacions en benefici a la comunitat de les quals 303 corresponen a l'oferta feta a infractors menors d'edat.

La substitució d'aquestes sancions suposaria un global de 1.427 hores de mesures educatives o prestacions en benefici a la comunitat en adults i altres 606 en menors d'edat.

Substitució de sancions en ADULTS

	2016
Substitució formalitzada	64
Substitució fracassada	2
En procés	19
No accepta	4
No procedeix	7
No contacte	5

Substitució de sancions en MENORS

	2016
Substitució formalitzada	61
Substitució fracassada	2
En procés	73
No accepta	50
No procedeix	21
No contacte	96

Dues terceres parts de les sancions imposades a menors d'edat es corresponen a consum de begudes alcohòliques a la via pública i 33 d'aquests joves han substituït la sanció econòmica per la participació al programa del SOD dels quals 31 (94%) van realitzar el programa de manera satisfactòria.

El 18% de les denúncies a menors d'edat han estat per conductes d'embrutar (escopir, llençar envasos de begudes, papers o orinar) a l'espai públic, i la resta per fer graffitis i altres actes vandàlics i ús impropio o excloent de l'espai públic.

Programa de substitució sancions Art. 25.1 de la LO 1/92 i OOMMCC

Altrament, també al SOD ha ofert⁴ el programa d'atenció psicoeducativa a altres 312 adolescents de 14 a 17 anys i a les seves famílies durant el període de l'any 2016. D'aquests, 286 (91,7%) van realitzar el programa de manera satisfactòria.

Al SOD es tracta cada cas de manera individual i s'ofereix un espai de reflexió i treball amb els adolescents, que els permet iniciar un procés orientat al canvi del comportament de les conductes de risc.

Atesos i donats d'alta al SOD segons programa de mesures alternatives. Barcelona, 2015-16

	2015	2016
Nombre adolescents donats d'alta del PMA ¹	376	312
Nombre adolescents donats d'alta del PMA-OH ²	33	33

¹PMA: Programa de mesures alternatives per tinença o consum de drogues il·legals a l'espai públic (LO 1/92)

² PMA-OH: Programa de mesures alternatives a la sanció per consum d'alcohol a la via pública (OOMMConv).

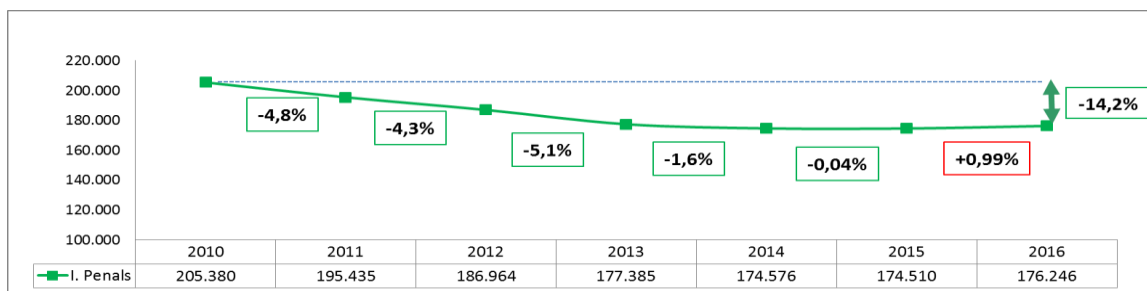
⁴ D'acord amb el protocol de 5 de maig de 2008 establert entre la Guàrdia Urbana, la Policia de la Generalitat - Mossos d'Esquadra i l'Agència de Salut Pública de Barcelona per oferir una alternativa a la sanció econòmica als menors que han estat denunciats per tinença o consum de drogues (infracció de l'article 25.1 de la Llei Orgànica 1/92 de 21 de febrer)

2 LA SEGURETAT CIUTADANA

2.1 El delicte. Les dades policials

Després d'un llarg període de baixada dels delictes, les dades policials reflecteixen, enguany es registra un lleuger repunt dels fets.

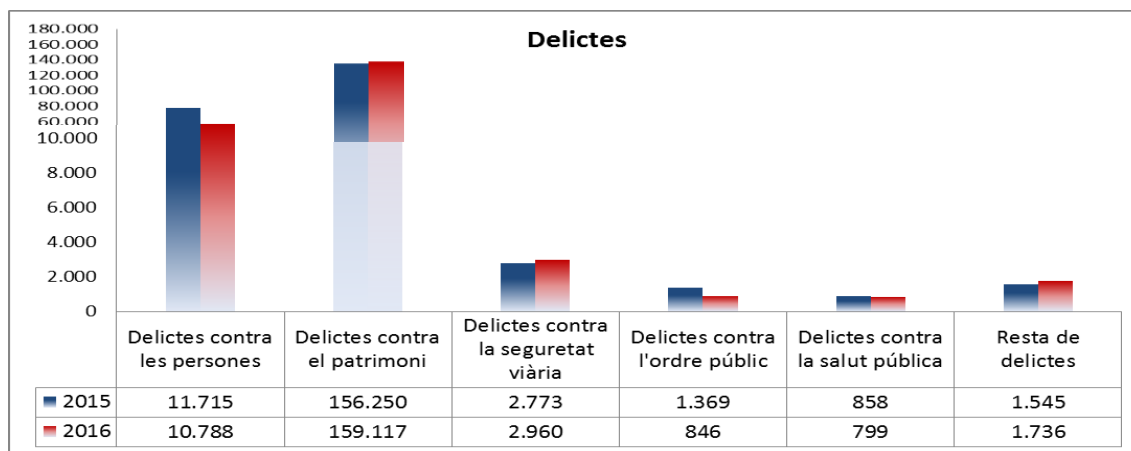
Evolució de les infraccions penals. Gener-desembre 2010-2016



Font: MCO

Aquest increment es concentra sobretot en els mesos d'estiu i en els delictes contra el patrimoni, especialment els furts que s'incrementen un 4,9% respecte al mateix període de 2015. Cal tenir en compte el pes importantíssim que tenen els furts en les dades globals: durant el 2016, els furts han suposat el 58% del total de delictes registrats per la policia:

Infraccions penals per tipus de delicte. Gener-desembre de 2016



Font: MCO

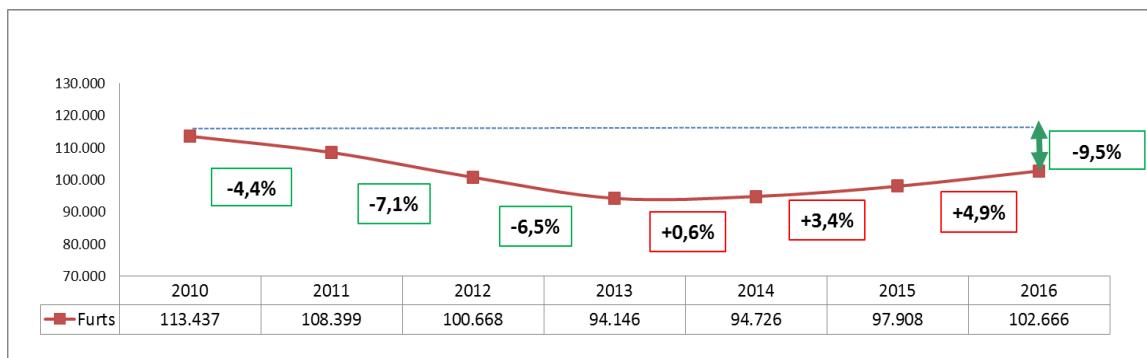
La baixada de les principals tipologies delictives relacionades amb el patrimoni (robatoris a habitatges, establiments comercials i a la via pública) contrasta amb l'augment que continuen experimentant els furts. Els furts ocupen un 65% dels fets contra el patrimoni que es denuncien. Cal destacar però el descens que han experimentat al metro arran de la posada en marxa a principis de l'any passat d'un Pla estratègic en prevenció de furts als transports públics en l'àmbit de tota l'àrea metropolitana i que ha suposat 1.188 furts menys respecte el període anterior. I l'emissió de 132 ordres de no apropament al metro, amb una vigència d'entre 6 mesos i 2 anys. La pressió policial que els cossos policials han realitzat al transport metropolità ha desplaçat els furts produïts a l'interior dels establiments comercials, que pugen un 9,75% (2.585 fets més) i al carrer, amb un increment del 8,94% (3.517 fets més).

El perfil de la víctima que pateix furts és variat, però sovint els lladres aprofiten la distracció per actuar. En aquest sentit, els turistes, la gent gran i els menors serien els col·lectius més afectats. L'any passat van allotjar-se en establiments hotelers de Barcelona al voltant de 9 milions de

turistes, la qual cosa suposa un increment del 9,2% respecte a l'any anterior; mentre que l'increment de turistes que pernocten a un hotel de la ciutat s'ha incrementat en un 9,2%, l'augment de delictes posats en coneixement de la policia per turistes és del 3,4%. El 88,7% dels turistes que han estat víctimes d'un fet delictiu han patit un furt.

El 28% dels furts que es detecten a la ciutat de Barcelona són furts de mòbils.

Evolució dels furts. Gener-desembre 2010-2016

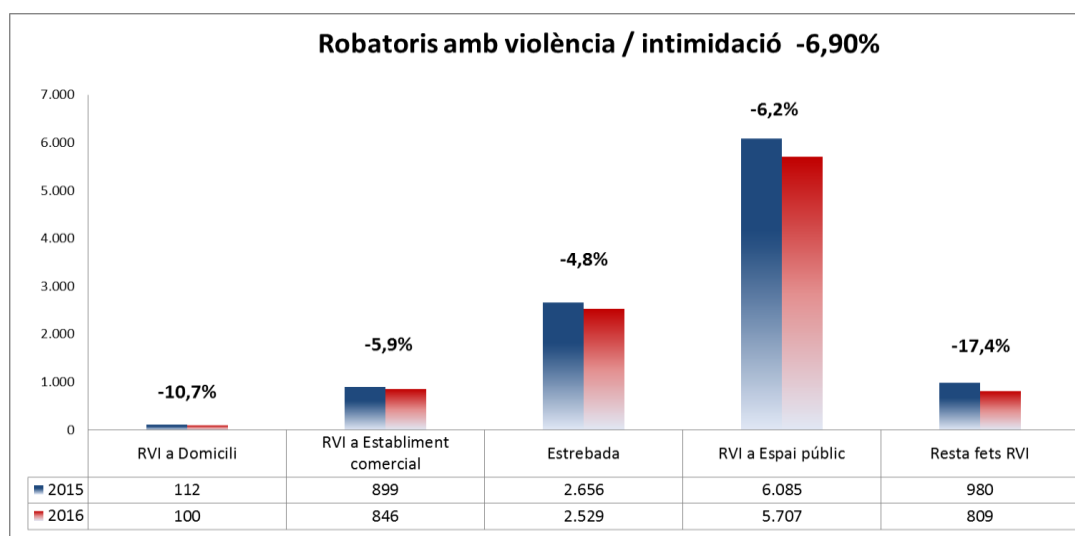


Font: MCO

Paral·lelament a l'increment dels furts, disminueixen tant els robatoris amb violència i intimidació com els robatoris amb força i els delictes contra les persones, els tres tipus de delictes que afecten directament a l'entorn més íntim de les persones.

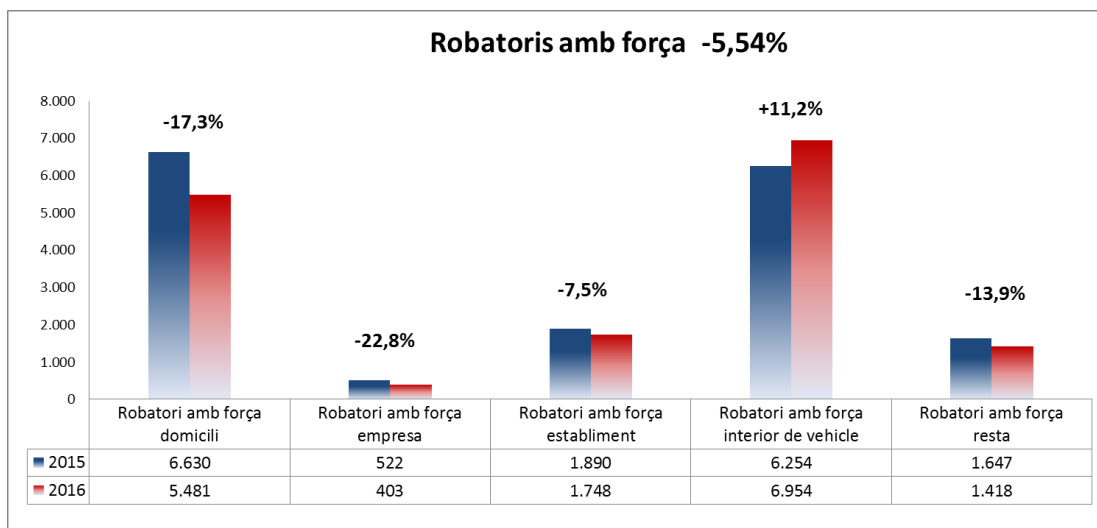
Els robatoris violents a l'espai públic han baixat un 6,21%, passant dels 6.085 registrats l'any 2015 als 5.707 al 2016, fet que suposa una disminució de 378 fets. La pressió policial que han exercit els cossos policials a la ciutat ha contribuït a mantenir aquesta tendència a la baixa. Aquesta feina policial s'ha complementat amb la realitzada pel Grup de Multireincidentes de l'Àrea d'Investigació Criminal dels Mossos d'Esquadra de la Regió Policial Metropolitana Barcelona i el treball conjunt que es realitza amb Fiscalia de Barcelona que ha permès millorar la situació delinqüencial de la ciutat, reduint les dades delinqüencials i millorant la seguretat pública de la ciutat.

Robatoris amb violència i intimidació, amb força i contra les persones. Gener-desembre de 2016



La victimització del comerç disminueix: Els robatoris amb força i amb violència i/o intimidació en establiments comercials baixen un 7,51% i un 5,90%, respectivament. Els últims vuit anys

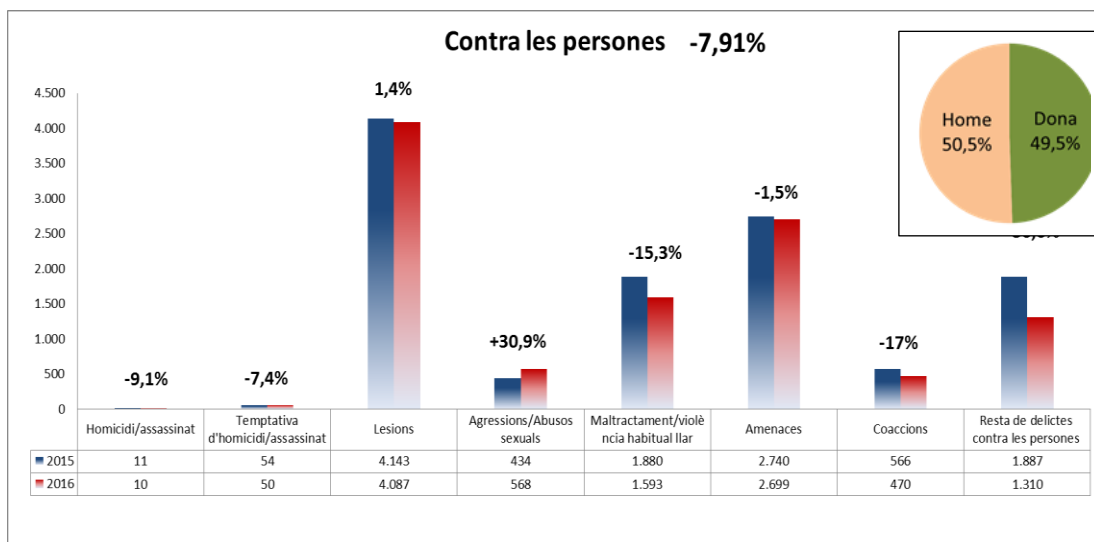
s'observa una clara tendència al descens d'aquest tipus de fets. Els consells de seguretat difosos pels dos cossos policials en aquest àmbit i les mesures que han anat adoptant els mateixos comerciants també han contribuït a aquesta reducció.



L'augment de robatoris a interior de domicili que es va manifestar al llarg de l'any 2015 tant a Barcelona com a la resta de Catalunya va comportar la posada en marxa d'un Pla d'acció de la Policia de la Generalitat - Mossos d'Esquadra per tal de minimitzar aquests fets delictius, identificar i detenir els seus màxims responsables. La pressió policial realitzada durant l'any passat ha comportat una baixada significativa dels fets registrats en aquest àmbit respecte l'any anterior, registrant-se un descens del 17,33%, o el que és el mateix una reducció de 1.149 fets. El 68,13% de les detencions realitzades en aquest àmbit són in fraganti.

Aquesta baixada és fruit de la feina multidisciplinar que han realitzat diversos serveis de la Policia de la Generalitat - Mossos d'Esquadra analitzant setmanalment les dades d'aquesta tipologia delinqüencial per anar adaptant la tàctica policial, fet que ha permès aconseguir aquesta reducció. Les accions preventives en l'àmbit d'aquest tipus de robatoris consistents en fer arribar consells de seguretat a associacions de veïns, a gent gran i a administradors de finques també han servit per invertir les estadístiques.

Pel que fa als robatoris violents a domicili també han baixat, passant de 112 robatoris l'any 2015 a 100 fets l'any passat.



Font: MCO



Els fets contra les persones, que ocupen un 6% del total de fets registrats a Barcelona han experimentat un descens del 7,9%. Pel que fa als abusos sexuals pugen un 46,19%, passant de 236 casos l'any 2015 a 345 l'any 2016. Pel que fa a les víctimes menors d'edat, l'any passat es van registrar 175 casos, 59 més que en el període anterior. Aquest increment estaria relacionat amb la repercussió que van tenir casos de presumptes abusos ocorreguts en un centre escolar de Barcelona i que van comportar noves denúncies que fins ara no s'havien denunciat. Les agressions sexuals també augmenten fins a un 12,63% (passant de 198 a 223). L'increment d'aquest tipus de denúncies podria estar relacionat amb una més gran conscienciació de les dones que denuncien fets que abans es silenciaven.

Els abusos i les agressions sexuals representen un 5,3% dels fets que afecten a les persones i un 0,32% del total de fets delictius instruïts a la capital catalana.

L'any passat es van produir 11 homicidis, dels quals set van tenir lloc en el marc d'una baralla, un per violència domèstica, un per violència de gènere, dos per agressions. Quant a les víctimes mortals, nou van ser homes i dues dones, totes majors d'edat. Pel que fa a les temptatives d'homicidis, a les amenaces i a les coaccions, baixen totes aquestes tipologies.

D'altra banda, pel que als fets relacionats amb violència domèstica i violència masclista, baixen el nombre de dones que han estat víctimes en aquests àmbits. El descens en els casos de violència domèstica se situa en el 3,22% i en els casos de violència de gènere se situa en el 9,57%.

L'any passat estaven en vigor 2.221 mesures de protecció, un 10% més que el 2015. El 2016 va finalitzar amb 14 proteccions policials vigents (4 risc molt alt, 3 risc alt i 7 risc mitjà).

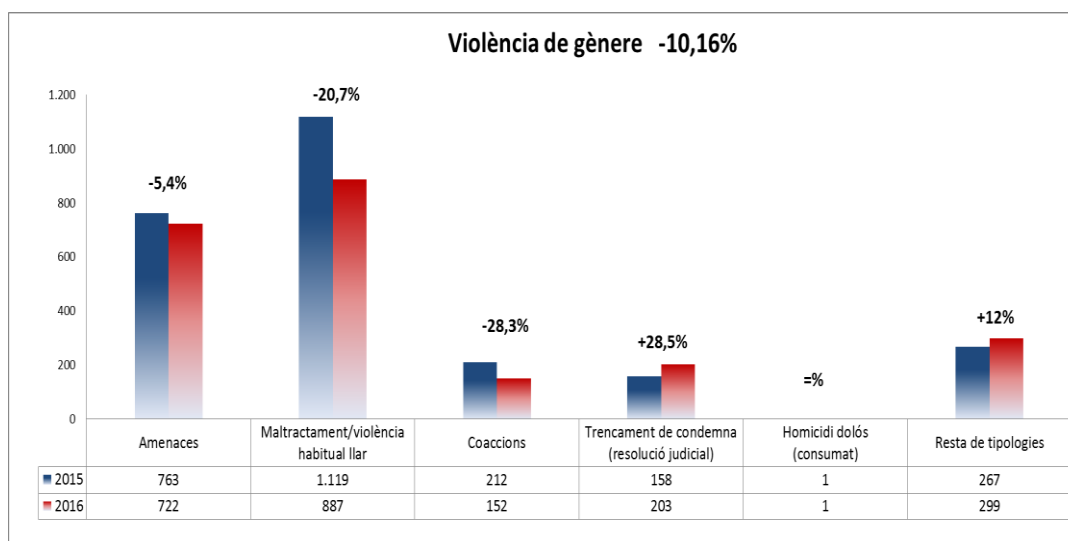
Els delictes relacionats amb odi i discriminació passen de 79 l'any 2015 a 109 l'any passat. Destaquen els relacionats amb homofòbia, passant de 21 a 30 casos, i els motivats per causes xenòfobes que passen de 21 a 37 denúncies.

Els casos relacionats amb aquest àmbit es produeixen algunes vegades sota l'anonimat de les xarxes socials i també a través d'internet.

Des del Cos de Mossos d'Esquadra, l'any passat es va posar en marxa una campanya per lluitar contra conductes homòfobes i xenòfobes, que sota el lema "T'escoltem", tenia com a objectiu explicar en què consistien aquestes conductes i promovien la denúncia en cas de poder ser-ne víctima. Cal destacar que en aquest tipus de fets, existeix encara una "xifra negra" de casos que no es denuncien.

Per últim, quant a les dades policials, apuntar que disminueixen els fets per violència de gènere en aquest 2016. Recordar que la violència de gènere queda definida en l'àmbit policial i judicial com la violència masclista en què l'agressor és o ha estat parella de la víctima.

Fets per violència de gènere. Gener-desembre de 2016



Font: MCO

Violència de gènere	
2015	2016
2.520	2.264
-256	
-10,16%	

Quant a la violència masclista en l'àmbit familiar, al 2016 es registren 614 fets (dels quals 41 són trencament de comdemna), la qual cosa suposa una xifra millor que la de 2015 (623 fets, dels quals 29 són trencament de comdemna). Recordar que la violència masclista en l'àmbit familiar és la violència masclista exercida contra una dona perpetrada per membres (homes) de la mateixa família, excloent la que s'exerceix en l'àmbit de la parella

Quant a les víctimes mortals, el Departament d'Interior de la Generalitat de Catalunya publica a la seva web les víctimes de violència masclista en tots els seus àmbits (de parella, familiar i comunitari), que a la ciutat de Barcelona són:

Víctimes de violència masclista

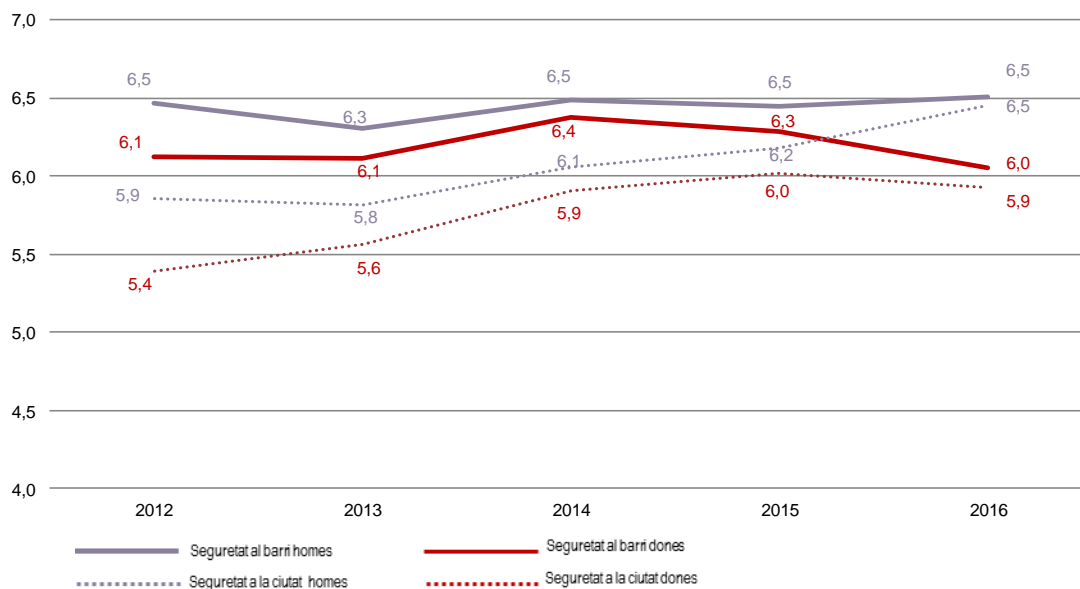
		2013	2014	2015	2016
Àmbit de la parella	Víctimes mortals	0	6	1	1
	Víctimes mortals	1	0	1	0
Àmbit social i comunitari	MTG	1	0	0	0
	Matrimonis forçats (menors)	5	0	2	2
	Matrimonis forçats (majors)	2	0	2	2

Font: Departament d'Interior. Generalitat de Catalunya <http://interior.gencat.cat/>

2.3 Percepció de seguretat a l'espai públic en homes i dones.

Des de fa tres anys, la Gerència de Seguretat i Prevenció inclou a l'Òmnibus Municipals qüestions sobre percepció de seguretat a l'espai públic, per tal de tenir una visió més afinada d'aquest aspecte i complementar-la amb les dades procedents de l'Enquesta de Victimització de Barcelona. La solidesa de la mostra acumulada en aquest període permet conèixer amb detall com és de diferent la vivència de la seguretat a l'espai públic entre homes i dones, una diferència que ja apuntava l'Enquesta de Victimització de Barcelona:

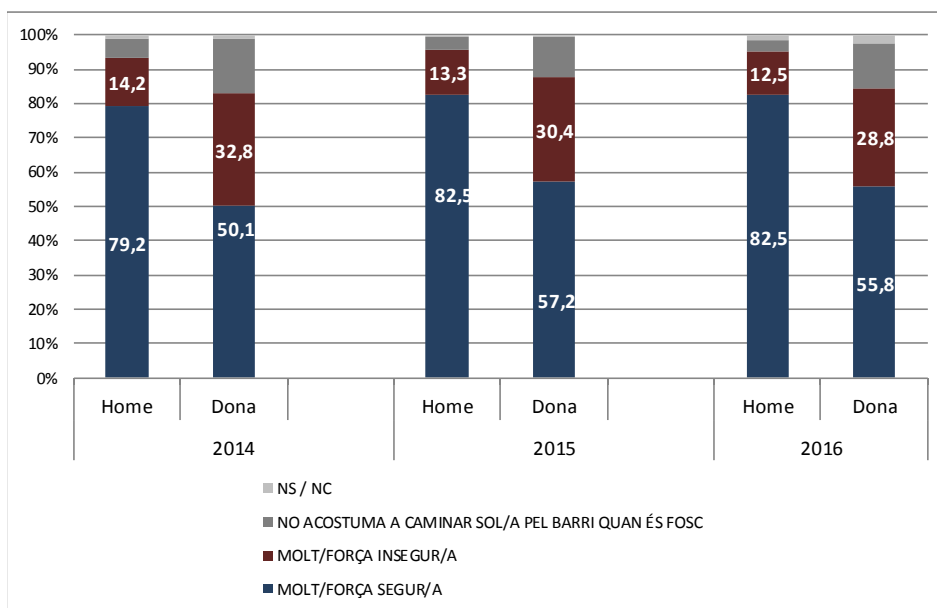
Percepció de la seguretat a la ciutat i al barri segons sexe. Barcelona, 2016



Font: Enquesta de Victimització de Barcelona 2016

Les dades provinents de l'Òmnibus evidencien una vivència de l'espai públic marcadament diferent entre homes i dones. Així, al voltant del 30% de les dones declaren que se senten insegures pels carrers del seu barri quan és fosc, una dada que entre els homes és, com a màxim, del 14%:

Vostè caminant a la nit o quan és fosc pel seu barri se sent...?



Font: Òmnibus Municipal. Desembre de 2014, 2015 i 2016



S'ha fet un promig de la mostra dels tres anys per poder tenir resultats sòlids quan a la vivència per sexe i edat, que apunten un menor ús de l'espai públic i més percepció de por entre les dones grans. Destaca, en aquest sentit, que en les edats més joves l'ús de l'espai públic en hores nocturnes és universal, però a mida que avança l'edat de l'entrevistat, les diferències es van eixamplant en favor dels homes.

Vostè caminant a la nit o quan és fosc pel seu barri se sent...?

PROMIG 2014-2016	16-24		25-34		35-44		45-54		55-64		64 i més	
	Home	Dona	Home	Dona	Home	Dona	Home	Dona	Home	Dona	Home	Dona
MOLT/FORÇA SEGUR/A	85,0	60,3	89,3	68,5	87,0	63,2	82,9	58,4	81,4	51,3	67,2	39,0
MOLT/FORÇA INSEGUR/A	15,0	39,7	9,0	27,5	12,6	31,8	12,9	36,2	14,0	33,9	16,4	24,7
NO ACOSTUMA A CAMINAR SOL/A PEL BARRI QUAN ÉS FOSC	0,0	0,0	0,8	2,3	0,4	4,0	2,1	4,6	3,0	12,5	15,1	34,3

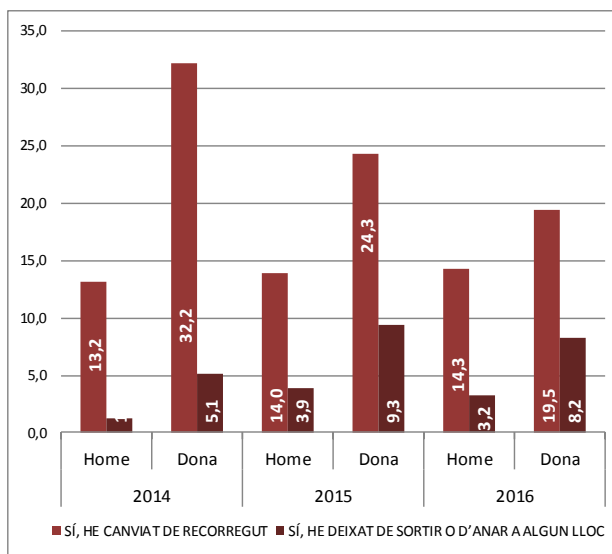
PROMIG 2014-2016	Diferència Dona-Home					
	16-24	25-34	35-44	45-54	55-64	64 i
MOLT/FORÇA SEGUR/A	-24,8	-20,8	-23,8	-24,5	-30,1	-28,2
MOLT/FORÇA INSEGUR/A	24,8	18,5	19,2	23,3	19,9	8,3
NO ACOSTUMA A CAMINAR SOL/A PEL BARRI QUAN ÉS FOSC	0,0	1,5	3,6	2,6	9,4	19,3

Font: Òmnibus Municipal. Desembre de 2014, 2015 i 2016

La conseqüència pràctica de la por és el canvi d'hàbits en l'ús de l'espai públic. Com és lògic, les dones mostren molta més propensió a aquesta modificació d'hàbits. Sí que s'aprecia una millora en aquest sentit, i així al 2014 el 32% de les dones deien que canviaven de recorregut, mentre que al 2016 són el 19,5%. El percentatge de les entrevistades que afirmen que han deixat de sortir o d'anar a algun lloc del seu barri per por oscil·la entre el 5,1% i el 9,3% segons l'any.

Ha canviat de recorregut o ha deixat de sortir o anar a algun lloc al seu barri per por

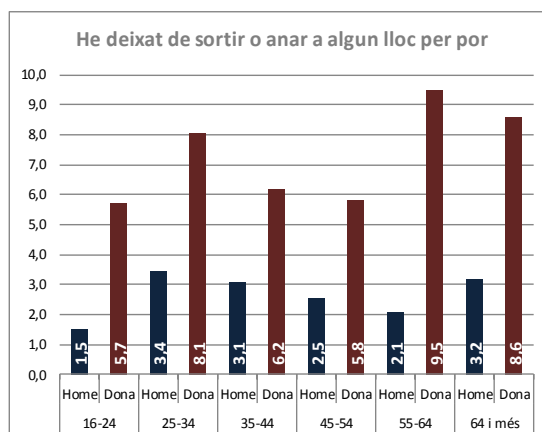
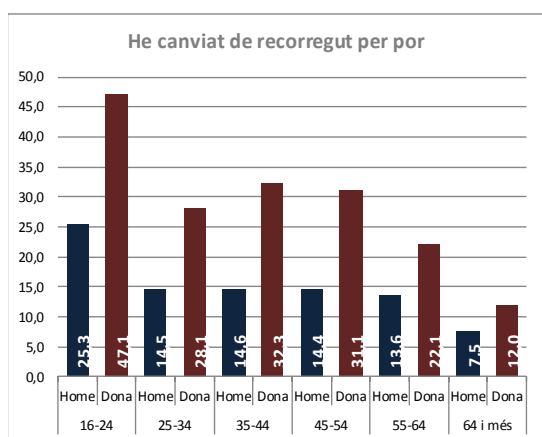
	2014		2015		2016	
	Home	Dona	Home	Dona	Home	Dona
SÍ, HE CANVIAT DE RECORREGUT	13,2	32,2	14,0	24,3	14,3	19,5
SÍ, HE DEIXAT DE SORTIR O D'ANAR A ALGUN LLOC	1,3	5,1	3,9	9,3	3,2	8,2
NO, CAP DE LES DUES	86,6	67,5	84,8	69,7	82,2	70,9
NO HO SAP / NO HO RECORDA	,0	0,2	0,0	0,0	,2	1,0
NO CONTESTA	0,2	0,2	0,0	0,0	0,0	0,4



Font: Òmnibus Municipal. Desembre de 2014, 2015 i 2016

Les dades mostren que les noies joves prefereixen adaptar els seus recorreguts abans de deixar de sortir per por; en canvi, les dones més gran no canvien tant llurs recorreguts sinó que s'abstenen més de sortir quan és fosc.

Ha canviat de recorregut o ha deixat de sortir o anar a algun lloc al seu barri per por



Font: Òmnibus Municipal. Desembre de 2014, 2015 i 2016
 Les dades són un promig 2014-2016

Aquestes dades assenyalen de manera clara la desigualtat de gènere a l'espai públic. Tradicionalment, la ciutat s'ha concebut com un espai objectiu i universal per tota la ciutadania; però aquesta aparent homogeneïtat no és neutral des de la perspectiva de gènere. El concepte de seguretat és un element fonamental a tenir en compte a l'hora d'abordar l'espai urbà amb perspectiva de gènere. Tradicionalment, la norma que ha definit allò que és segur s'ha basat en les vivències i necessitats de seguretat dels homes; per tant, la construcció del concepte de seguretat no és neutral des de la perspectiva de gènere. Homes i dones segueixen processos de socialització diferenciats, i la neutralitat invisibilitza les necessitats de seguretat específiques de les dones. Així, entenent que la seguretat no és només absència de conflicte o de delictes, cal abordar-la també des del punt de vista subjectiu de les persones que habiten, es mouen, treballen i conviuen a la ciutat.

Justament, un dels trets que més clarament diferencien la socialització de les dones de la dels homes respecte de l'ús de l'espai públic i de les relacions personals, és l'aprenentatge de nombroses estratègies d'autoprotecció exclusivament femenines. Aquestes comencen a ser interioritzades des de les primeres etapes de la vida i es fonamenten en limitar l'exposició als riscos que planteja l'espai públic: evitar sortir de nit, transitar per carrers poc il·luminats o solitaris, vestir o actuar de determinada manera, etc. Però aquestes estratègies no són innòcues: generen una major sensació d'inseguretat en les dones, limiten greument la seva llibertat de moviment i condicionen les seves possibilitats d'autonomia personal. Així doncs, un altre factor clau a l'hora de adequar la ciutat per a fer-la més inclusiva és justament el foment de la percepció de seguretat de les dones. Cal planificar la seguretat de la ciutat amb criteris de gènere, i la millora de la percepció de la seguretat ha d'incloure factors específics de gènere. Per a això, cal valorar l'adequació dels elements de l'entorn urbà als usos i necessitats de les mateixes i fomentar elements que contribueixen al empoderament femení de l'espai públic.

Des de la Gerència de Seguretat i Prevenció s'ha impulsat la realització de marxes exploratòries a la ciutat, una metodologia que permet detectar de manera participativa les mancances de l'espai públic quant a seguretat per les dones i plantejar solucions que millorin la percepció de la seguretat a l'espai urbà per part de les dones.

Igualment, i en el marc del Pla de Seguretat Ciutadana de Barcelona 2016-2019, s'ha endegat un Grup de treball d'urbanisme i seguretat, amb l'objectiu de definir i consensuar paràmetres i criteris que tinguin en compte la seguretat en les actuacions urbanístiques que es desenvolupen a la ciutat, i garantir que la normativa urbanística vigent s'adeqüi a aquests criteris.

També, i per a aquest 2017, s'han afegit a l'Enquesta de Victimització de Barcelona qüestions sobre agressions sexuals que permetran medir la prevalença d'aquests fets entre les dones de la ciutat, i que se sumarà a l'anàlisi de l'Enquesta amb perspectiva de gènere que ja es ve fent en els darrers anys.

També la Regidoria de Cicle de Vida, Feminismes i LGTBI treballa des de diferents vessants per tal de prevenir i actuar contra la violència sexual:

- S'han realitzat dues campanyes de ciutat (2016-2017) contra la violència masclista per tal de sensibilitzar a la ciutadania en general, per rebutjar-la activament i no tenir cap mena de tolerància amb cap situació d'assetjament i violència masclista i sexual independentment de la seva gravetat.
- S'ha signat un conveni amb la Generalitat per l'Enquesta de violència masclista de Catalunya per tal de tenir una anàlisi desagregada per districtes i on se'ns informarà de totes les tipologies de violència i àmbits en que les dones la pateixen a Barcelona ciutat.
- S'ha instal·lat un estand a les festes de la Mercè i a les de Santa Eulàlia per tal d'informar, sensibilitzar i donar resposta a agressions sexuals durant les festes. S'està treballant per tenir-ne un altre a partir del maig a zona d'oci nocturn intensiva de Port marítim.
- En bona part de les festes de districte (Gràcia, Sants, Poble Sec, Raval-Gòtic, Sant Andreu, etc..) s'està treballant una certa homogeneïtzació del protocol de festes no sexistes, en especial pel que fa a la coordinació amb cossos policials per quan es detectin agressions on calgui la seva intervenció, i en la formació a tot el personal.
- S'està treballant amb els hospitals de referència a la ciutat en matèria d'agressions sexuals per coordinar les accions empreses.
- També s'està treballant en una eina de recerca digital continuada en el temps que permeti tenir dades d'agressions sexuals a la ciutat i els seus districtes.

3 La seguretat viària. L'accidentalitat

3.1 L'accidentalitat

Aquest 2016 s'ha produït un augment del 1,3% del volum de trànsit a Barcelona. Els passatgers de transport públic s'han incrementat el darrer any amb pujades de l'1,2% i la mobilitat en bicicleta també ha registrat un augment del 14%.

L'any 2016 la Guàrdia Urbana de Barcelona va investigar 9.330 accidents amb víctimes, un 2,48% més que l'any 2015. Aquest augment també suposa un major nombre de lesionats, que passen dels 11.810 de l'any 2015 als 12.060 del 2016, augmentant un 2,26%.

Durant l'any 2016 hi ha hagut 28 víctimes mortals per accident de trànsit, una més que l'any anterior. Pel que fa al nombre de ferits greus, disminueixen en un 2,5%.

	2015	2016
Accidents	9.095	9.330
Ferits	11.810	12.060
Ferits lleus	11.595	11.866
Ferits greus	199	194
Morts	27	28

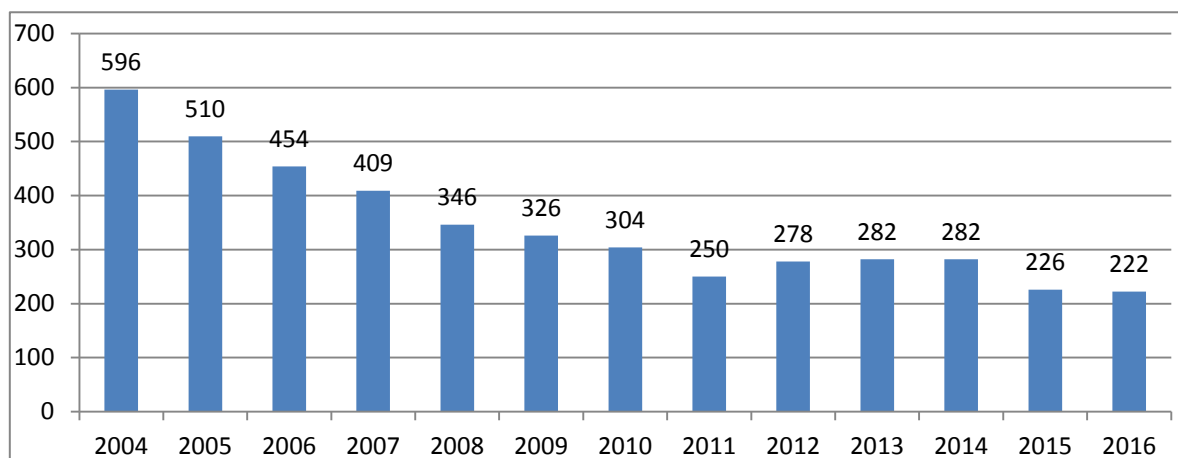
El col·lectiu amb un índex més alt de mortalitat durant l'any 2016 van ser els vianants, representant el 57% de les víctimes mortals en accidents de trànsit i passant de 6 víctimes mortals l'any 2015 a 16 l'any 2016. De l'anàlisi de les dades s'extreu que deu dels vianants morts en accidents de trànsit eren majors de 70 anys.

Per contra, han disminuït els conductors de motocicletes morts en accidents de trànsit, passant de 17 l'any 2015 a 7 l'any passat.

Víctimes	2015	2016
Vianants	6	16
Conductor motocicleta	17	7
Conductor bicicleta	0	3
Conductor ciclomotor	0	1
Conductor turisme	2	1
Passatger turisme	2	0
Passatger motocicleta	0	0
Total víctimes mortals	27	28

En aquest sentit cal recordar que l'Ajuntament de Barcelona disposa d'un protocol entre la Guàrdia Urbana i el Centre d'Urgències i Emergències Socials de Barcelona per oferir atenció integral a persones i/o famílies que sofreixen un accident de trànsit en què es produeixen ferits greus, morts o persones d'especial atenció (nens, persones grans, etc). Durant l'any 2016 aquest protocol es va activar 9 vegades per donar atenció a familiars de víctimes mortals en accidents de trànsit a la ciutat.

Durant els últims 12 anys s'ha reduït el nombre d'accidents més greus a la ciutat, és a dir, aquells que impliquen ferits greus o víctimes mortals, passant de 596 l'any 2004 a 222 l'últim any, un 62,75% menys.



3.1.1 Vehicles implicats en accidents de trànsit

L'any 2016 es van veure implicats en accidents de trànsit amb víctimes 18.006 vehicles. En termes absoluts els turismes continuen essent els vehicles més implicats.

Cal destacar la gran disminució dels camions implicats en accidents de trànsit, passant dels 281 l'any 2015 als 82 durant l'any passat, així com el descens dels ciclomotors, que acumula un descens del 16% des de l'any 2015.

Vehicles	2015	2016	%
Turisme	7.126	7.225	1,38
Motocicleta	5.762	6.018	4,32
Furgoneta	1.058	1.110	4,72
Ciclomotor	1.049	992	-5,61
Taxi	958	934	-2,61
Bicicleta	681	812	19,41
Camió	281	82	-70,8
Altres	622	823	32,1
TOTAL	17.550	18.006	2,6

3.1.2 Classes d'accidents

Pel que fa a la classes d'accidents amb víctimes la principal continua sent la col·lisió per abast, uns impactes relacionats amb la manca d'atenció, amb el fet de no respectar les distàncies de seguretat i amb dur una velocitat inadequada. El segon lloc l'ocupa la col·lisió lateral, en la qual hi tenen a veure els canvis de carril i de direcció. La tercera posició correspon a la col·lisió front-lateral, relacionada amb factors com la preferència de pas a les cruïlles (semàfors, stop, cediu el pas, etc.). Finalment, en quart lloc es troben els atropellaments, vinculats amb no respectar el pas de vianants i amb creuar fora del pas de vianants.

Principals classes accidents	2015	2016	%
Abast	2.365	2.436	3
Col·lisió lateral	2.200	2.343	6,35
Col·lisió frontó-lateral	1.840	1.806	-2,01
Atropellament	1.190	1.237	3,51
Caiguda (2 rodes)	955	1.045	9,31

3.1.3 Causes dels accidents

Les causes dels accidents es divideixen entre les causes directes, imputables al conductor o al vianant, i les causes indirectes o mediatas, que són aquelles que ajuden a que es materialitzi l'accident però no en són la causa principal. En el mateix accident poden concórrer diverses causes a la vegada

Causas indirectes o mediatas

Tot i que durant l'any 2016 s'ha produït una petita disminució en els accidents en els quals hi ha associat un excés d'alcohol, conduir sota els seus efectes continua sent la primera causa indirecta dels accidents. Pel que respecta a l'excés de velocitat també s'observa un descens del 18%.

Causas mediatas	2015	2016
Alcoholèmia	189	185
Calçada en mal estat*	74	86
Excés de velocitat o inadequada	69	56
Drogues o medicaments	6	6
Estat de la senyalització	3	5

*(taques d'oli, sorra, etc...)

Causa directa o principal

La primera causa directa d'accident dels conductors és la manca d'atenció en la conducció, tot i que es redueix en un 5,82%.

Causa del conductor	2015	2016	%
Manca d'atenció a la conducció	1.495	1.408	-5,82
No respectar les distàncies	1.095	1.198	9,41
Gir indegut o sense precaució	1.125	1.137	1,07
Desobeir semàfor	841	846	0,59
Canvi de carril sense precaució	707	753	6,51
Desobeir altres senyals	577	602	4,33
No respectar pas de vianants	355	354	-0,28
Manca precaució incorporació a la circulació	277	307	10,83
Avançament defectuós/improcedent	252	277	9,92
Manca precaució a l'efectuar marxa enrere	169	165	-2,37
No cedir la dreta	123	118	-4,07
Envair calçada contrària	34	28	
Fallada mecànica o avaria	13	7	
Altres	1.362	1.435	5,36
No determinada	701	752	7,28

Pel que fa a les causes directes dels vianants, la principal causa és creuar per fora del pas de vianants seguida per desobeir els semàfors.

Causes vianants	2015	2016
Creuar per fora pas de vianants	209	230
Desobeir semàfor	222	204
Transitar a peu per la calçada	37	38
Desobeir altres senyals	1	2
Altres	106	108

Les causes dels accidents estan relacionades conductes que representen un risc per a la circulació. En aquest sentit la Guàrdia Urbana té com a una de les seves principals funcions garantir la seguretat viària, detectant comportaments que poden originar un accident per tal de prevenir-los i reduir el nombre de víctimes en accidents.

3.2. Accions

L'Ajuntament de Barcelona té com un dels seus principals objectius la reducció de les víctimes d'accidents de trànsit a la ciutat. La Seguretat Viària es treballa principalment a través de dos instruments de planificació: d'una banda el Pla de Mobilitat Urbana (PMU) 2013-2018 i de l'altre el Pla Local de Seguretat Viària. Ambdós estableixen uns objectius concrets de reducció del nombre de morts i ferits greus en accident de trànsit (del 30% del nombre de morts i del 20% de ferits greus en accident de trànsit l'any 2018).

Aquests documents determinen la necessitat d'un canvi cultural en la percepció i la forma en que ens movem per la ciutat a través de 3 eixos d'acció destinats a aconseguir una millora en matèria de seguretat viària:

Eix de canvi modal cap el transport públic i els modes no motoritzats: El PMU (2013-2018) per l'any 2018 proposa una disminució de la mobilitat en vehicle privat i un augment progressiu dels desplaçaments a peu, en bicicleta i en transport públic. En aquest sentit, el canvi modal afavoreix una reducció del risc per aquests usuaris i per tant busca com a conseqüència directa una reducció en la sinistralitat. Cal garantir al mateix temps que els mitjans més sostenibles esdevinguin també els més segurs mitjançant una millora en el disseny de l'espai urbà.

Eix del disseny de l'espai urbà per la prevenció dels accidents i la protecció dels modes de transport més vulnerables: vianants, bicicletes i motoristes: Aquesta política ha de facilitar un espai ciutadà de convivència. Els usuaris de la via pública es mouen en un espai tradicionalment planificat per donar resposta a les necessitats dels conductors de turismes, tant en el disseny viari com en la seva gestió i per tant, cal aplicar nous criteris en el disseny i la gestió de l'espai públic per integrar les necessitats de tots els usuaris que comparteixen l'espai públic.

Eix de la sensibilització sobre els conceptes de seguretat viària i els mecanismes de control: Des d'aquesta òptica es treballa sobre la percepció del risc i s'articulen totes les mesures de control necessàries per millorar la gestió i ús de la via pública per part de tots els actors implicats.

En base a aquests tres eixos el Govern municipal està treballant en les mesures següents:

- Mesures estructurals pel canvi modal i milora de la seguretat a l'espai urbà
- Increment d'espais pacificats a la ciutat.

- Desplegament de Superilles amb noves propostes de cara al 2017.
- Millora de passos de vianants amb mesures de senyalització i semaforització:
- Senyalització d'aparcaments de motos i bicicletes abans dels passos de vianants, reubicació de contenidors, per augmentar la visibilitat.
- Ampliació dels temps de verd per a vianants en cruïlles semaforitzades i instal·lació de semàfors de protecció per al vianant.
- Promoció de la mobilitat sostenible i segura als centres educatius. L'any 2016 s'han implantat dos nous camins escolars al districte de Sants, assolint la xifra objectiu del PMU de 90 camins escolars a la ciutat.
- Pla Estratègic de la Bici que pretén gairebé triplicar els actuals quilòmetres de carril bici de la ciutat, amb l'objectiu de comptar amb una infraestructura segura i diferenciada per aquest mitjà de transport a la ciutat. En aquests moments està finalitzant el projecte de 80 km de carril bici que està previst construir durant el 2017.
- Modificació de l'Ordenança de Circulació de Vianants i Vehicles, en relació als vehicles de mobilitat personal. La nova regulació té per objectiu millorar la seguretat dels usuaris d'aquests vehicles i dels altres usuaris que comparteixen espai amb ells (vianants i bicicletes).
- Procés d'informació i debat pel desplegament definitiu de la Nova Xarxa de Bus i la resta de línies de bus de la ciutat amb l'objectiu de comptar amb una nova xarxa eficient i competitiva per tots els barcelonins que estigui plenament operativa la tardor del 2018.
- Increment de la inversió per congelar tarifes de transport públic i avançar cap a la tarificació social.
- Increment de les aportacions econòmiques per aplicar millores i increments a la xarxa de bus, metro i tramvia.

Sistema de Captació Dinàmica d'Infraccions

Des del mes de febrer la Guàrdia Urbana de Barcelona ha desplegat el Sistema de Captació Dinàmica d'Infraccions, tal i com marca el Pla Director de cos de policia barceloní.

El SCDI és un sistema tecnològic incorporat a un vehicle de 4 rodes amb 4 càmeres (dos anteriors i dos posteriors) que permeten captar imatges (fotos i vídeo) dels vehicles que cometin infraccions.

El vehicle treballa sobretot en les zones on es concentren el major nombre d'accidents a la ciutat, on es produeixen excessos de velocitat, i en les que determinin les diferents Unitats Territorials de la Guàrdia Urbana.

El sistema capta les imatges que siguin prova de la comissió d'una infracció dinàmica. Aquestes imatges es descarreguen de forma automàtica via Wi-Fi. Un cop registrades, l'Institut Municipal d'Hisenda enviarà la notificació de la infracció al ciutadà.

Campanyes i dispositius

L'Ajuntament de Barcelona, a través de la Guàrdia Urbana realitza durant tot l'any **campanyes destinades a prevenir l'accidentalitat**:

- Campanya per incrementar la seguretat dels vianants com a col·lectiu més vulnerable i per detectar conductes que els posen en risc.
- Campanya seguretat passiva per a la utilització de cinturons de seguretat i sistemes de retenció infantil.
- Operació 0,25 de controls d'alcoholèmia.
- Campanya d'actuació per incrementar la seguretat viària: durant aquestes campanyes es detecten conductes que poden comportar situacions de risc motivades per la distracció del conductor, especialment com a conseqüència d'utilitzar de manera inadequada el telèfon mòbil o manipular els dispositius GPS durant la conducció.
- Operació control de velocitat.
- Campanyes de control dels carrils BUS-Taxi
- Campanya incrementar seguretat viària destinada a motos i ciclomotors.
- Campanya per a la millora de la seguretat en el transport escolar.

Al febrer es va iniciar un dispositiu coordinat entre la Guàrdia Urbana, Mosso d'Esquadra, i la policia local de Sant Cugat en el tram de carretera d'onze quilòmetres que travessa la serra de Collserola (carretera de Sarrià-Vallvidrera-Sant Cugat, Vallvidrera- Molins de Rei, carretera de Vallvidrera a Tibidabo, i carretera de Sant Cugat-Rabassada). Aquest tram va ser considerat per l'estudi EuroRAP que elabora el Reial Automòbil Club de Catalunya (RACC) com una de les més perilloses de Catalunya.

L'objectiu d'aquest dispositiu és evitar conductes de risc en relació a la seguretat viària i a la circulació de vehicles que no respecten la normativa de trànsit.

Es realitzarà control de la conducció sota els efectes de l'alcohol o altres substàncies; de velocitat; es controlaran les condicions administratives i tècniques dels vehicles i dels conductors; i es controlaran les concentracions de vehicles i persones que puguin generar molèsties als veïns o mantinguin conductes incíviques

També es realitzen campanyes informatives a col·lectius diversos en matèria d'educació per a la mobilitat segura

Sessions a la gent gran de mobilitat segura

Tenint en compte que el col·lectiu de persones grans és un dels més vulnerables a l'hora de patir accidents de trànsit, es milloraran les sessions sobre mobilitat segura que es realitzava en els casals de gent gran amb la implantació del programa "Estem a prop".

Aquest programa complementarà les sessions de seguretat que s'imparteixen en centres socials i de gent gran, donant consells de seguretat viària, ciutadana i autoprotecció, als professionals que estan en contacte amb aquest col·lectiu.

D'aquesta manera es formarà als professionals que atenen a la gent gran en matèria de seguretat viària, sobretot en aquelles actituds que poden posar en risc la seva seguretat. D'aquesta manera la gent gran no només rebrà formació en seguretat viària quan agents de la Guàrdia Urbana es traslladin als centres, el seu entorn també formarà part.

El nou programa es posarà en marxa el mes de febrer en els districtes de Nou Barris, Sarrià-Sant Gervasi i Les Corts.

Durant l'any 2016 es van realitzar sessions en 16 casals amb l'assistència de 373 persones.

Guàrdia Urbana a les Escoles

Durant el curs 2015-2016 es van realitzar 2.574 en 334 escoles, arribant a 57.518 alumnes.

El programa s'adreça a les diferents etapes educatives dels menors i va des de l'educació infantil fins al batxillerat. Està estructurat en diverses activitats formatives, impartides per agents-monitors que es desplacen a les escoles dels deu districtes. Aquestes sessions teoricopràctiques es desenvolupen al llarg del curs escolar, i tenen com a objectiu l'adquisició d'hàbits correctes de comportament com a vianants, com a conductors de bicicletes, com a usuaris en els transports públics i en els vehicles particulars.

La finalitat del programa d'educació viària és treballar perquè els nens i nenes aprenguin a valorar la importància que representen, tant per a la seva seguretat com per la dels altres, els comportaments responsables i cívics, la convivència, la solidaritat i el respecte a més d'orientar-los sobre comportaments i situacions de risc.

Formació a les empreses

Per tal de millorar la conducció responsable, la Guàrdia Urbana de Barcelona ofereix sessions formatives als treballadors de diferents empreses de la ciutat que es desplacen amb moto o ciclomotor per Barcelona. L'objectiu és oferir-los una major informació dels riscos que comporta la conducció d'aquest tipus de vehicles i consells de seguretat per tal de minimitzar la seva exposició a ser víctima d'un accident.

Durant l'any 2016 es van realitzar 40 sessions en 7 empreses i van assistir més 700 persones.