

**Informe  
al  
Consell de Prevenció i Seguretat de Barcelona**

**11 de gener de 2016**

## INDEX de continguts

Introducció	3
Coneixement de la seguretat	4
Activitat policial en l'àmbit de la seguretat	5
L'enquesta de victimització	10
La victimització a Barcelona	10
La percepció de seguretat	16
La convivència	22
Intervencions en el marc de la convivència	29
Programa de suport a comunitats de veïns i veïnes	29
Activitat policial en l'àmbit administratiu	32
Susbtitució de sancions per serveis i treballs en benefici de la comunitat	36
Contactes de la policia amb la comunitat	37
La seguretat viària	38
Balanç del Pla de seguretat Ciutadana 2012-2015	42
Quadre de comandament del PSC 2012-2015	46
Línies mestres del Pla de Prevenció i Seguretat de Barcelona 2016-2019	47
Eixos estratègics i vectors de desenvolupament del Pla 2016-2019	51



## INTRODUCCIÓ

El Pla de Seguretat Ciutadana 2012-2015 s'havia proposat com a principal finalitat contribuir a garantir una major seguretat a les persones i la seva tranquil·litat en els espais públics, a través de l'anticipació i la gestió dels conflictes que sorgeixen en la convivència, la prevenció i el control de l'activitat delictiva, així com de l'enfortiment dels mecanismes de gestió de la seguretat. En la seva fase de tancament i avaluació s'han realitzat diversos treballs i anàlisis per tal de fer un balanç de l'estat de la seguretat a Barcelona i conèixer quina ha estat la seva dinàmica en els anys de vigència del Pla. Els resultats han mostrat que, en un període en el qual la victimització es pot considerar estable, **les condicions de convivència són les que estan cobrat una creixent importància en la vivència de seguretat als barris, especialment a través de l'increment de relacions socials que deriven en conflicte.**

Efectivament, els resultats que s'han derivat de l'avaluació del Pla 2012-2015 indiquen que actualment a Barcelona està emergint un nou perfil de vulnerabilitat en termes de seguretat. Es comença a viure amb temor al barri, no per la via de la victimització o les inseguretats vitals, sinó per un deteriorament de les relacions de convivència o, si més no, per un augment en les dificultats per gestionar de manera positiva els conflictes que sorgeixen en la vida quotidiana.

Els resultats permeten apreciar clarament que les persones que s'han vist immerses en un conflicte de convivència se senten més insegures (especialment al barri), perceben menys civisme en el seu entorn i es mostren més crítiques amb els serveis de policia que la resta de població, inclús més que les víctimes d'un fet delictiu.

Paral·lelament a aquest increment del que podríem denominar inseguretats secundàries relacionades amb la convivència, les dades d'il·lícits registrats per la policia, així com les taxes de victimització obtingudes a les enquestes, es mantenen en paràmetres de tendència suau però sostinguda a la baixa, el delictes majoritari que es registra a la ciutat és un delictes no violent (furts, intents de furts) que sovint no es denuncia i no es registren per tant en les estadístiques policials. Així, i mentre la percepció de la seguretat millora tant en l'àmbit de la ciutat com el barri -tot i l'increment d'una bossa de persones crítiques-, s'incrementen els registres d'incidents relacionats en l'àmbit de la convivència, tant veïnal com a l'espai públic, i augmenten aquelles persones que perceben situacions problemàtiques al barri o declaren haver patit directament un conflicte de convivència, tot generant nous escenaris d'inseguretat i noves vulnerabilitats que estan relacionades amb el deteriorament de les situacions de precarietat i de les relacions de convivència.



## EL CONEIXEMENT DE LA SEGURETAT

Per estudiar la seguretat disposem de dues eines fonamentals; per una banda, l'anàlisi de les denúncies permet saber l'activitat il·lícita que es posa en coneixement dels cossos policials; però no tots els delictes acaben en una denúncia, i així les enquestes de victimització ofereixen un coneixement detallat de les experiències delictives sofertes per la població. Les enquestes demanen a la ciutadania de 16 anys o més sobre els fets que han patit i han considerat delictius i permeten, per tant, conèixer la prevalença del delicte entre la població, tot reflectint també aquells delictes que no han estat posats en coneixement de la policia. Un coneixement, val a dir, particularment rellevant si prenem en consideració la progressiva caiguda de l'índex de denúncia que reflecteix l'Enquesta de Victimització.

L'Ajuntament de Barcelona porta a terme, des de fa 30 anys, una enquesta de victimització que permet un acurat coneixement de la realitat delictiva de la que són víctimes els barcelonins i les barcelonines. Cada any, l'Enquesta de Victimització entrevista a barcelonins i barcelonines amb l'objectiu de conèixer la seva percepció sobre el nivell de seguretat a la ciutat i llurs experiències de victimització durant l'any anterior a la realització de l'estudi. L'enquesta presenta una de les sèries anàliques sobre la seguretat urbana més llargues que es coneixen, i així disposem d'informació sobre els indicadors principals com l'índex de victimització o la percepció de la seguretat a la ciutat i al barri des de 1983 i 1984 respectivament.

En la darrera edició de 2015 s'ha realitzat un canvi en la metodologia utilitzada en la realització de l'enquesta: s'ha passat d'una administració de l'enquesta exclusivament telefònica a una estratègia multicanal que combina entrevistes autoadministrades per internet amb entrevistes convencionals telefòniques.

El mètode d'enquesta telefònica mostra limitacions en el context social actual, ja que el canvi d'usos i hàbits de la població impliquen la dificultat de localitzar diversos col·lectius (per exemple, els joves o els immigrants) i comporten el perill de sobrerrepresentar determinats segments sociodemogràfics, com els aturats, o infrarepresentar-ne d'altres com les dones treballadores. Tanmateix la multiplicitat d'operadors de telefonia qüestiona la vigència de les bases de dades telefòniques, i al mateix temps la universalització de la telefonia mòbil accentua les problemàtiques de cobertura de l'enquesta telefònica, particularment entre certs col·lectius com la població jove o immigrant. Paral·lelament - per canvis actitudinals de la població- s'incrementa de manera molt significativa la taxa de no resposta, factors tots ells que actuen en contra de l'eficiència i la representativitat de la metodologia. Així, després de realitzar una experiència de contrast, es va optar per un mètode multicanal que segmenta la mostra en funció de l'edat, de manera que s'aplica l'enquesta telefònica a les persones de 65 anys i més i la telemàtica autoadministrada a la resta. Aquesta nova metodologia ha permès augmentar l'eficiència de l'enquesta i el grau de representativitat de la mostra. Així, per exemple, el percentatge de persones entrevistades de nacionalitat estrangera ha passat del 4,4% a l'edició de 2014 al 16,4% d'enguany, una xifra molt propera a la taxa real de població estrangera empadronada a la ciutat (17,0%).

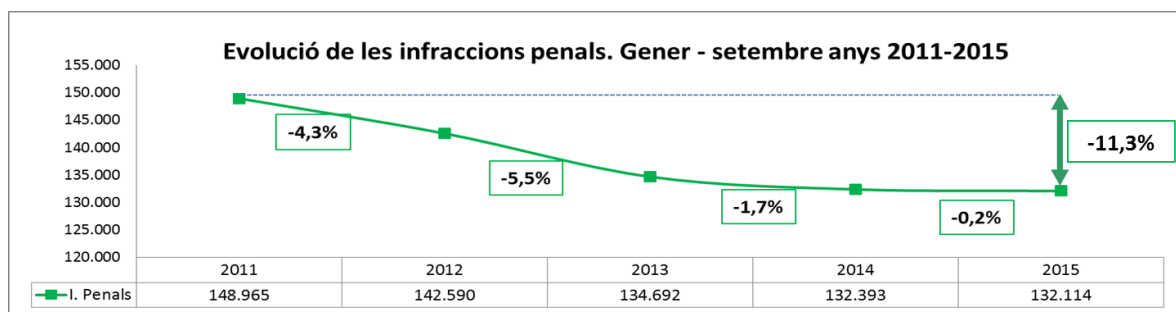


## ACTIVITAT POLICIAL EN L'ÀMBIT DE LA SEGURETAT

Les dades recollides pel sistema policial mostren una davallada de les infraccions penals els darrers cinc anys i situa enguany el volum total en 132.114 fets, l'11% menys que al 2011.

Per tipologies delictives, en els mesos de gener a setembre del 2015, comparades amb el mateix període de l'any 2014, totes baixen excepte els delictes contra el patrimoni, que s'incrementen l'1% i representen el 89% del total. D'aquests el 63% son furts, el tipus de fet amb major incidència. Els furts també havien mantingut una tendència a la baixa els darrers tres anys però enguany han repuntat a causa dels fets que s'han realitzat al transport suburbà. S'ha iniciat ja un pla de xoc reforçant el patrullatge en la xarxa del metro.

En la mateixa línia, les dades dels mesos d'octubre i novembre apunten una tendència sostinguda a la baixa.



Font: MCO

## Les infraccions penals i els principals il·lícits coneguts per la policia

Gener-setembre 2014	Gener-setembre 2015
132.393	132.114
<b>Dif % -0,21</b>	

Font: MCO

	Gener- setembre 2014	Gener- setembre 2015	Dif. %
<b>TOTAL DELICTES I FALTES CONTRA EL PATRIMONI</b>	<b>116.989</b>	<b>118.118</b>	<b>1</b>
<b>Delictes i faltes de furt</b>	<b>72.073</b>	<b>74.236</b>	<b>3</b>
<b>Robatori amb força</b>			
interior de vehicle	5.515	4.574	-17
Domicili	3.868	5.115	32
Establiment	1.875	1.452	-22
Empresa	293	406	38,6
<b>Robatori amb violència i/o intimidació</b>			
estrebada	1.761	2.032	15,4
robatori amb violència o intimidació a EP	5.843	4.562	-22

Font: MCO



## Les detencions i la resolució policial

La resolució dels fets es manté estable. Pel que fa a les detencions, aquestes es redueixen mentre augmenten les imputacions, fet que posa una vegada més en evidència la concentració de l'activitat delictiva en il·lícits penals de baixa gravetat, com els furtus.



Font: MCO

## Les expulsions d'estrangers

Des de l'àrea d'estrangeria del *Cuerpo Nacional de Policia*, de gener a setembre de 2015 s'han desarticulat 31 grups de delinqüència organitzada i s'han detingut 521 persones.

	2014	2015
Grups desarticulats associats	51	39
Detinguts	832	583

Font: CNP

També s'han expulsat 249 persones estrangeres que tenien associats 3.097 antecedents policials. Expulsions que ha permès l'arxivament de 109 causes judicials.

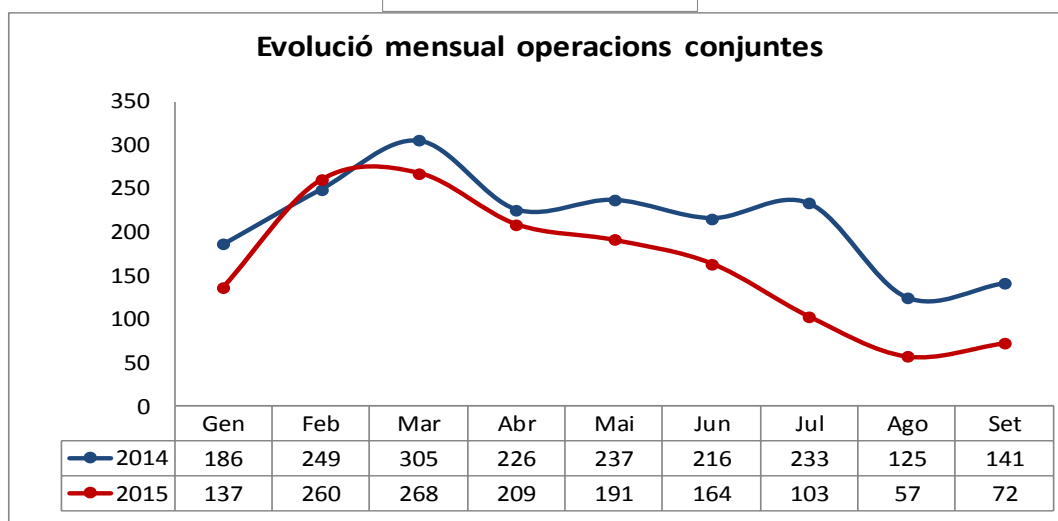
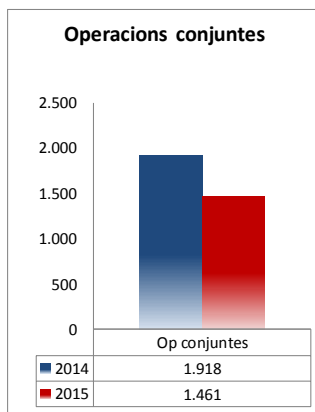
	2014	2015
Expulsions qualificades d'estrangers	418	282
Nº antecedents policials associats	3.846	3.097
Nº causes judicials arxivades	249	109

Font: CNP



## Les operacions conjuntes

Els operatius conjunts entre els serveis de policia que operen a la ciutat formen part de la seva activitat quotidiana.



Font: MCO

## Les víctimes

En el període de gener a setembre hi ha hagut menys víctimes denunciants que l'any anterior, essent la disminució més acusada en el conjunt de persones de nacionalitat estrangera, tant residents com visitants.

Nacionalitats	Gener-setembre 2014	Gener-setembre 2015	Dif. %
Espanyola	50.063	46.991	-7,1
Estrangera	33.021	30.530	-7,5
Sense especificar	23	25	8,7
<b>TOTAL</b>	<b>83.607</b>	<b>77.546</b>	<b>-7,2</b>

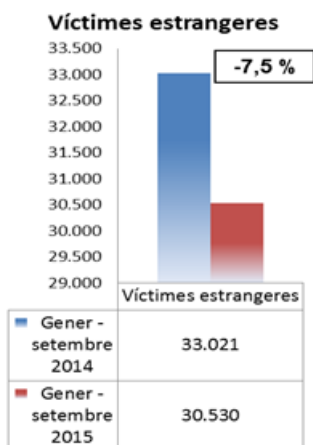
Font: MCO



Quant a la distribució de les víctimes per sexe, es manté estable en els dos períodes analitzats.

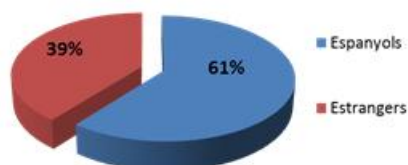
	GEN-SET 2014	GEN-SET 2015	GEN-SET 2014 (%)	GEN-SET 2015 (%)
Víctimes Homes	40.926	38.670	50,32%	50,29%
Víctimes Dones	40.398	38.218	49,68%	49,70%
<b>Total</b>	<b>81.324</b>	<b>76.896</b>	<b>100,00%</b>	<b>100,00%</b>

Font: PG-ME



Font: MCO

**Distribució víctimes per nacionalitat.  
Gener - setembre 2015**



Víctimes de les principals nacionalitats per les principals tipologies Gener - setembre 2015	França	Itàlia	Regne Unit	Alemanya	Xina	Equador	Estats Units d'Amèrica	Marroc	Països Baixos	Perú	Resta de nacionalitats (137 nacionalitats, inclòs Espanya)	TOTAL
Falta de furt	710	599	414	484	288	252	230	163	205	140	12.776	16.261
Furt	918	602	738	570	522	147	470	103	332	138	10.041	14.581
Furt (lleu)	570	463	215	283	134	128	128	109	150	81	6.126	8.387
Robatori amb violència i/o intimidació	135	75	65	67	59	129	48	64	42	94	6.455	7.233
Robatori amb força	161	92	101	59	124	26	72	25	31	37	5.185	5.913
Robatori amb força interior vehicle	308	73	27	106	34	32	16	31	22	9	2.042	2.700
Restat d'infraccions penals	384	434	163	152	271	416	100	483	55	314	10.452	13.224
<b>Total</b>	<b>3.186</b>	<b>2.338</b>	<b>1.723</b>	<b>1.721</b>	<b>1.432</b>	<b>1.130</b>	<b>1.064</b>	<b>978</b>	<b>837</b>	<b>813</b>	<b>62.324</b>	<b>77.546</b>

Font: MCO

### Infraccions penals en l'àmbit de la violència de gènere i domèstica

Les infraccions penals, conegudes per la policia, en l'àmbit de la violència de gènere i domèstica s'han reduït un 3%.

	Gener-setembre 2014	Gener-setembre 2015
Violència de gènere i domèstica	2.879	2.792

Font: NIP/SIP





## Infraccions administratives a la Llei de seguretat ciutadana

Actes per infraccions a la Llei de protecció de la seguretat ciutadana	Gener-setembre 2014 Llei 1/92	Gener-setembre 2015 Llei 1/92 – 4/2015
Per consum o tinença de drogues o abandonament d'estrís i tinença d'armes	13.621	12.382
Altres	1.563	1.885
<b>TOTAL</b>	<b>15.184</b>	<b>14.267</b>

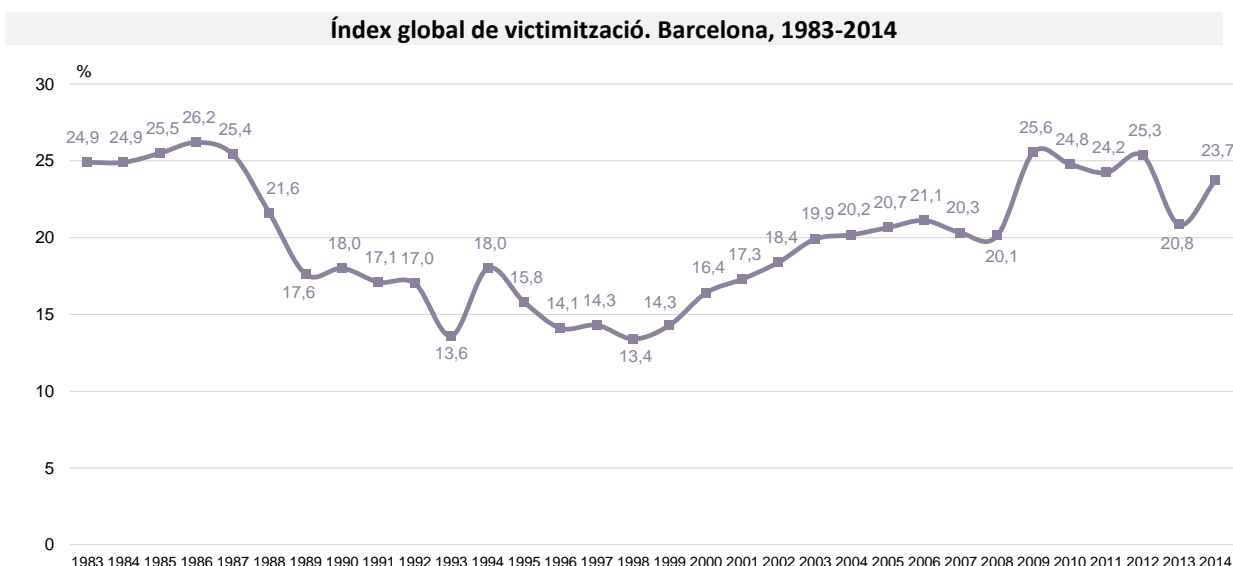
Font: MCO



## L'ENQUESTA DE VICTIMITZACIÓ

### La victimització a Barcelona

Després d'un 2013 amb una baixada particularment sensible de la victimització, enguany la taxa recupera uns valors que semblen coherents amb l'evolució detectada a altres indicadors de la ciutat. En l'Enquesta de 2015, el 23,7% de les persones entrevistades afirmen que van patir un delicte al llarg de 2014, la qual cosa suposa un increment de tres punts respecte al valor anormalment baix de l'any 2013, però un suau descens respecte fa dos anys. Igualment, si prenem com a referència la sèrie ascendent de cinc anys, coincidint amb la l'inici de la crisi econòmica i la remuntada de la victimització (cinc punts entre 2008 i 2009), la dada actual semblaria confirmar el suau descens de la victimització. Aquesta tendència a la baixa se situaria en la línia del que aporten els indicadors policials en el període reflectit en l'enquesta<sup>1</sup>.



Font : Enquesta de Victimització de Barcelona 2015

Per àmbits, i respecte l'any anterior, s'incrementen tots excepte els de la segona residència. Ara bé, si prenem com a referència la sèrie de 5 anys, a partir de 2009, la tendència és a la millora en els dos àmbits de victimització majoritaris (seguretat personal i vehicle), però en canvi els àmbits de l'habitatge (primer i segona residència) i la botiga o el negoci tenen una tendència ascendent. De tota manera, i si analitzem l'índex de risc<sup>2</sup>, la victimització de la segona residència no presenta una trajectòria ascendent, cosa que sí que passa amb les botigues i el negocis.

<sup>1</sup> L'anormalitat dels resultats de l'any passat aconsella tenir en compte, per a analitzar l'evolució de les dades, la sèrie llarga de cinc anys que s'inicia amb la sensible remuntada de la victimització, coincidint amb l'inici de la crisi l'any 2010.

<sup>2</sup> Índex de victimització aplicat només a aquelles persones que disposen del bé susceptible de ser victimitzat (és a dir, vehicle, botiga o negoci i segona residència).



## Índex de victimització i índex de risc per àmbits. Barcelona, 2010-2014

	ÍNDEX DE VICTIMITZACIÓ (%)				
	2010	2011	2012	2013	2014
Seguretat personal	15,3	15,4	16,2	12,1	14,8
Vehicle	8,3	7,1	7,9	6,0	7,8
Domicili	2,4	2,1	2,9	2,3	2,9
Segona residència	1,1	1,3	1,9	1,7	1,3
Botiga/negocis	0,7	0,7	0,6	0,7	1,1
N	(4056)	(4049)	(4030)	(4036)	(5307)

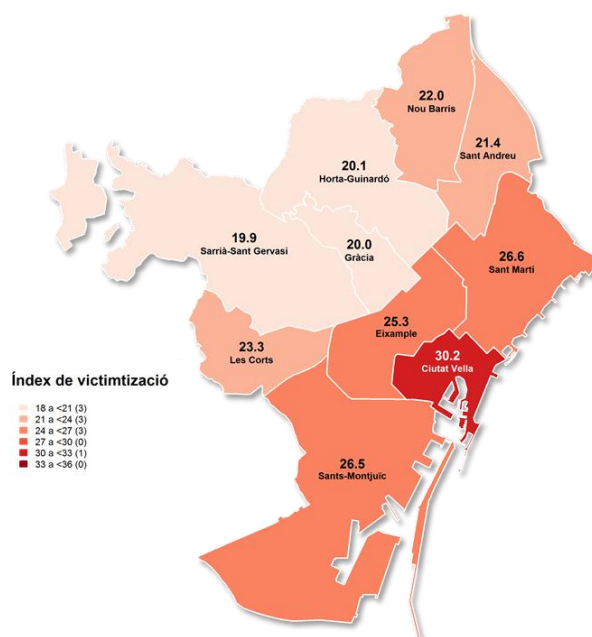
	ÍNDEX DE RISC (%)				
	2010	2011	2012	2013	2014
Segona residència	4,1	4,8	6,8	6,4	5,7
Vehicle	13,6	11,7	12,5	11,2	13,9
Botiga/negoci	14,3	16,2	17,2	18,3	20,8

Font : Enquesta de Victimització de Barcelona

Els fets més habituals registrats a l'enquesta són el robatori de bossa i cartera (ha afectat a un 4,7% de les persones entrevistades), l'intent de robatori de bossa i cartera (4,3%) i el robatori d'accessoris del vehicle (4,3%). Precisament el robatori d'accessoris del vehicle és, junt a les amenaces i agressions, el fet delictiu que més incrementa en la darrera medicació.

Per districtes, els residents a Ciutat Vella mantenen l'índex de victimització més alt, seguit de Sant Martí, Sants-Montjuïc i Eixample. Es consoliden així els districtes centrals i el front marítim de la ciutat com els territoris on es concentra la victimització. En l'altre extrem, els residents a Sarrià-Sant Gervasi, Gràcia, Horta-Guinardó i Sant Andreu són els que presenten enguany un índex menor de victimització.

## Índex de victimització. Barcelona i els seus districtes, 2014



Font : Enquesta de Victimització de Barcelona 2015



Tots els districtes incrementen el seu índex de victimització respecte l'any passat excepte Sarrià-Sant Gervasi. Ara bé, si prenem la sèrie dels darrers cinc anys, observem com alguns dels districtes més victimitzats milloren les seves dades; és el cas dels i les residents a Ciutat Vella (-1,8%) i l'Eixample (-3,3%), mentre que s'incrementa a Sants-Montjuïc (0,9%). El descens més gran és a Horta-Guinardó (-2,9%) i l'increment més important a Nou Barris (3,1%).

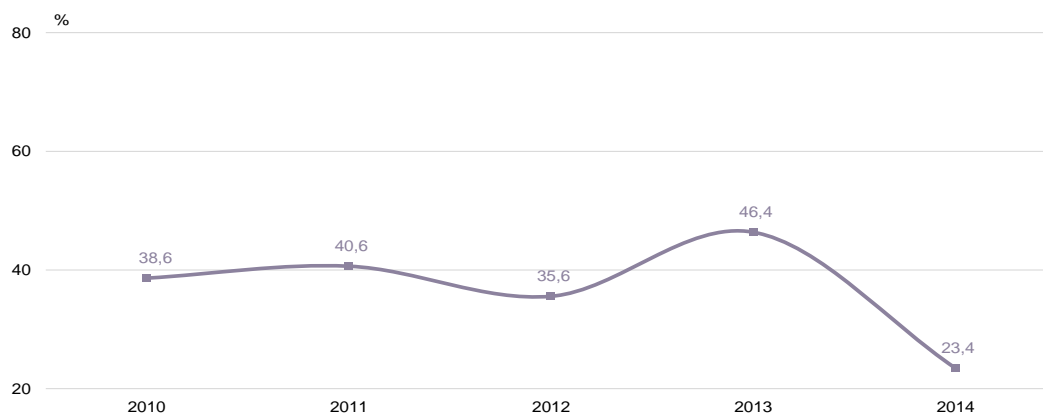
#### Índex de victimització. Barcelona i els seus districtes, 2010-2014

	2010	2011	2012	2013	2014	DIFERENCIAL			
						2011-2010	2012-2011	2013-2012	2014-2013
Ciutat Vella	32,0	31,2	33,0	26,3	30,2	- 0,8	1,8	- 6,8	3,9
L' Eixample	28,6	28,5	29,5	23,0	25,3	- 0,0	1,0	- 6,5	2,3
Sants-Monjuïc	24,6	26,8	26,5	21,5	26,5	2,3	- 0,4	- 5,0	5,0
Les Corts	22,5	19,7	23,3	21,0	23,3	- 2,8	3,6	- 2,3	2,3
Sarrià-Sant Gervasi	22,6	25,0	24,3	22,3	19,9	2,4	- 0,7	- 2,0	- 2,4
Gràcia	22,7	18,1	25,1	19,8	20,0	- 4,5	6,9	- 5,3	0,2
Horta-Guinardó	25,0	19,8	23,3	16,6	20,1	- 5,3	3,6	- 6,7	3,5
Nou Barris	18,9	22,7	21,4	18,9	22,0	3,7	- 1,3	- 2,4	3,1
Sant Andreu	20,5	21,7	18,4	19,7	21,4	1,2	- 3,3	1,4	1,7
Sant Martí	27,2	24,5	26,4	20,1	26,6	- 2,8	1,9	- 6,3	6,5
<b>BARCELONA</b>	<b>24,8</b>	<b>24,2</b>	<b>25,3</b>	<b>20,8</b>	<b>23,7</b>	<b>- 0,5</b>	<b>1,1</b>	<b>- 4,5</b>	<b>2,9</b>
N	(4056)	(4049)	(4030)	(4036)	(5307)				

Font : Enquesta de Victimització de Barcelona 2015

Una altra dada rellevant de l'enquesta és la caiguda de l'índex de denúncia, degut tant a l'increment de fets delictius de baixa gravetat, particularment d'intents i de tipologies que no acostumen a generar denúncia (els intents de robatori, el robatori d'accessoris del vehicle, etc.), com a les dificultats en l'acollida dels denunciants, aspecte aquest que s'hauria de millorar.

#### Índex de denúncia. Barcelona, 2010-2014



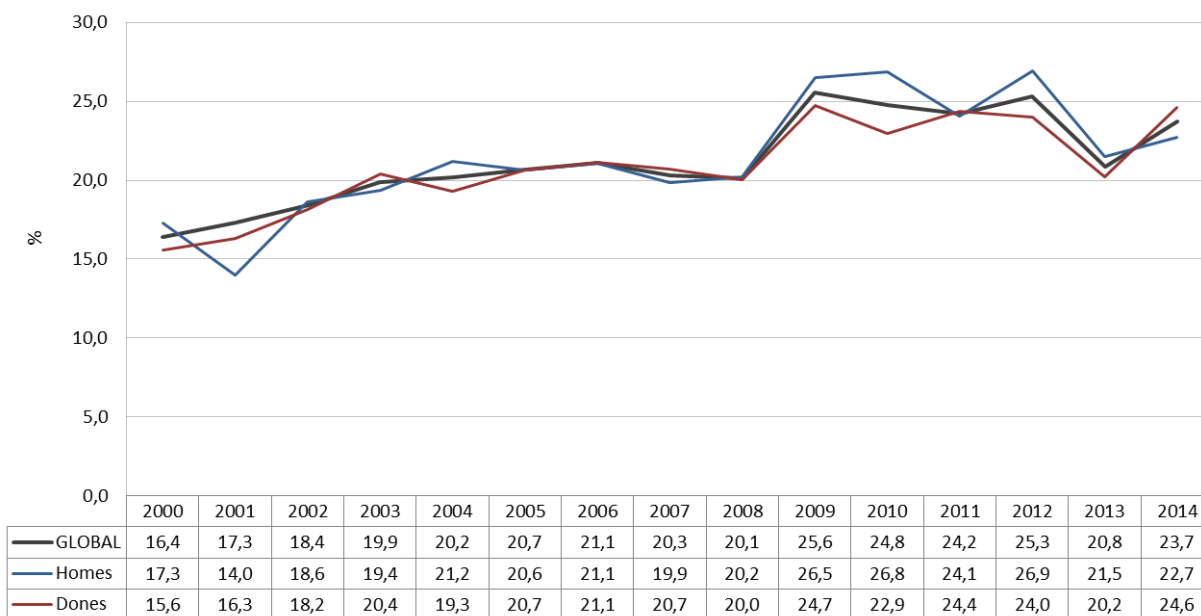
Font : Enquesta de Victimització de Barcelona

L'Auditoria de Gènere i Seguretat realitzada per l'Ajuntament entre la primavera de 2013 i la tardor de 2014 va posar de manifest la necessitat de tractar, presentar i analitzar les dades disponibles per gènere dins de l'organització municipal, tant les dades procedents de registres i bases de dades municipals com les provinents d'enquestes i estudis d'opinió. Així, des de 2013 els documents procedents del tractament de les dades de l'Enquesta de Victimització inclouen una anàlisi de la

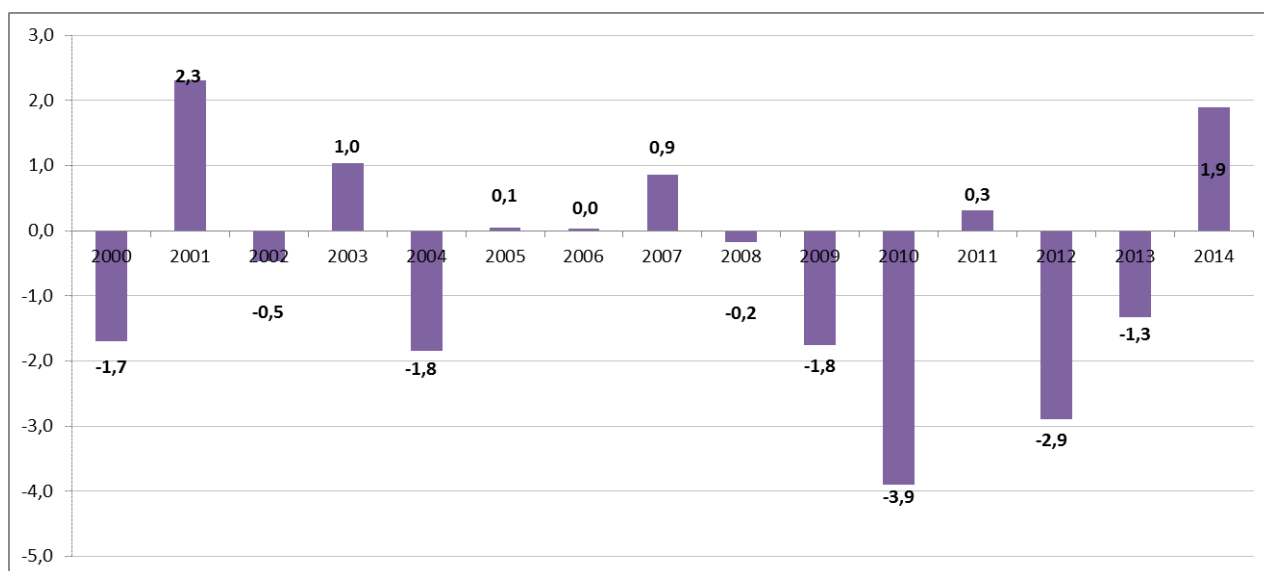


victimització amb perspectiva de gènere. Enguany hi ha un repunt de la victimització femenina, i així el 24,6% de les dones enquestades van manifestar haver estat víctimes d'un fet que van considerar delictiu al llarg del 2014, una xifra superior en 1,9 punts a la dels homes i que trenca una tendència de major victimització masculina.

**Índex de victimització per sexe. Barcelona, 2000-2014**



**Diferencial victimització dones-homes. Barcelona, 2000-2014**



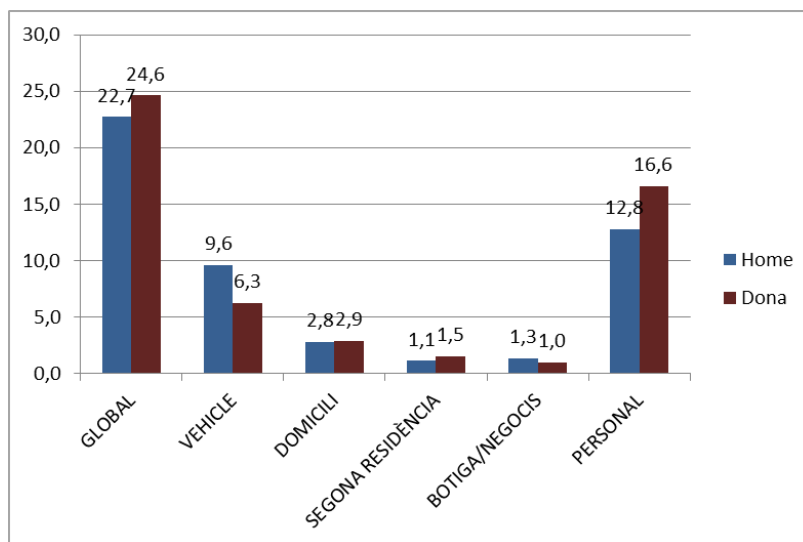
Font : Enquesta de Victimització de Barcelona 2000-2010

Les diverses tipologies delictives no es distribueixen entre els sexes de manera homogènia i així les dones són clarament més victimitzades en l'àmbit de la seguretat personal (sobretot en les dues tipologies més comunes: robatori de bossa i cartera i intent de robatori de bossa i cartera), i en canvi



pateixen menys delictes contra els vehicles. Cal aclarir, però, que la menor victimització femenina en l'àmbit del vehicle és deguda a una taxa de tinença inferior d'aquest bé entre les dones. De fet, si analitzem l'índex de risc, és a dir, la victimització només entre les persones entrevistades que efectivament disposen de vehicle, l'índex és lleugerament superior entre les dones (15,0%) que entre els homes (13,2%).

**Índex de victimització per àmbit segons sexe. Barcelona, 2014**



Font : Enquesta de Victimització de Barcelona

Per sexe i trams d'edat, les dones joves són, amb diferència, el segment més victimitzat, amb un 36,8% que declaren haver patit un delictes. La dada contrasta amb la dels homes de la mateixa franja d'edat, onze punts inferior i amb una caiguda sostinguda en els darrers anys.

Baixa la victimització en totes les franges d'edat masculines, si bé la baixada és particularment acusada entre els homes joves. En canvi, l'increment és general en les dones (excepte entre 30 i 44 anys) i més acusada en la franja entre 45 i 64.

**Índex de victimització segons sexe i edat. Barcelona, 2010-2014**

		ÍNDEX DE VICTIMITZACIÓ (%)					Dif. 2010-2014
		2010	2011	2012	2013	2014	
<b>HOMES</b>	Homes 16 a 29	36,7	30,9	36,2	29,9	25,8	-10,9
	Homes 30 a 44	31,4	26,3	30,4	26,9	27,3	-4,1
	Homes 45 a 64	21,1	23,3	24,4	17,3	20,3	-0,8
	Homes 65 i més	19,2	15,1	17,5	13,1	17,0	-2,2
<b>DONES</b>	Dones 16 a 29	34,3	40,0	37,0	28,4	<b>36,8</b>	2,5
	Dones 30 a 44	27,2	24,2	26,7	21,4	25,7	-1,5
	Dones 45 a 64	19,1	21,9	19,7	19,2	23,9	4,8
	Dones 65 i més	15,7	18,2	18,9	16,0	18,1	2,4
<b>Total Barcelona</b>		<b>24,8</b>	<b>24,2</b>	<b>25,3</b>	<b>20,8</b>	<b>23,7</b>	<b>-1,1</b>

Font : Enquesta de Victimització de Barcelona



Si analitzem la prevalença de fets delictius en funció del sexe i edat de la víctima, és significatiu l'impacte del robatori de bossa i cartera o del seu intent entre les dones joves (entre 16 i 29 anys). Igualment, una dada que mereix atenció és la xifra de noies joves que declaren haver patit amenaces i intimidacions, el 6,5%. Cal remarcar que l'any passat, quan la metodologia d'enquestació era telefònica, aquesta dada era del 2,0%, la qual cosa porta a pensar que la nova metodologia permet afinar en la recollida d'aquest tipus de fet delictiu contra les dones. Caldrà seguir aquest indicador i, plantejar opcions d'estudi que permetin una millor aproximació a aquest fenomen.

#### Índex de victimització per fet delictiu segons sexe i edat. Barcelona, 2014

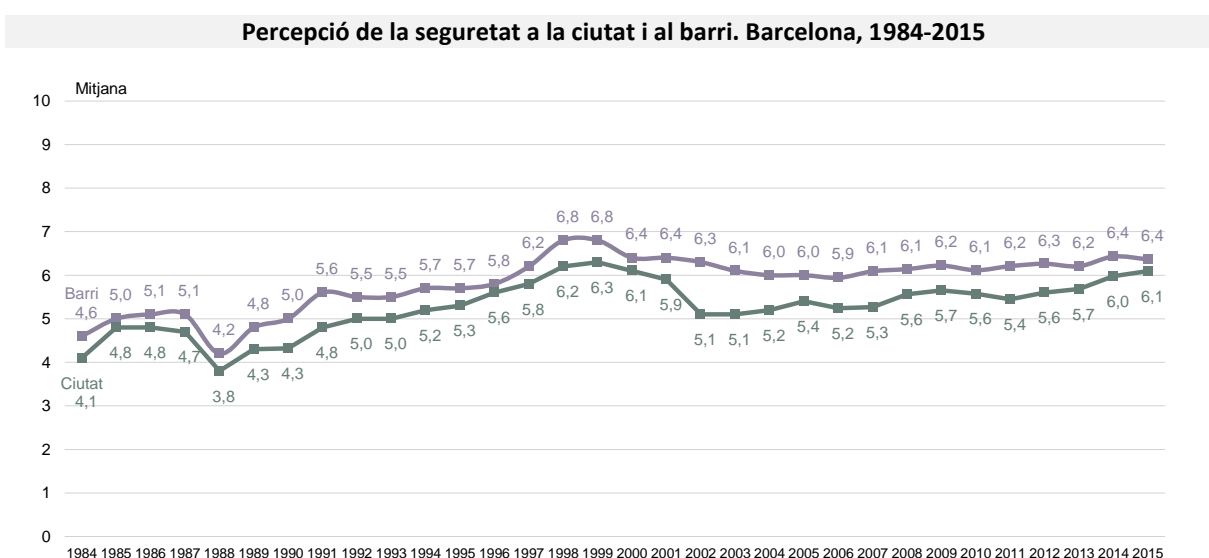
	TOTAL	16-29 anys		30-44 anys		45-64 anys		Més de 64 anys	
		Home	Dona	Home	Dona	Home	Dona	Home	Dona
ROBATORI DEL VEHICLE	1,5	3,3	2,9	2,5	2,1	0,9	0,6	0,5	0,4
INTENT DE ROBATORI DEL VEHICLE	1,8	1,2	2,0	3,5	2,9	2,6	1,2	0,1	0,4
ROBATORI OBJECTES INTERIOR VEHICLE	2,1	1,3	1,0	4,5	2,4	3,6	1,2	1,8	0,4
ROBATORI ACCESSORIS VEHICLE	4,3	4,2	5,9	7,2	6,2	4,4	3,9	2,2	0,7
ROBATORI DOMICILI	1,4	0,7	0,3	1,7	0,8	1,7	1,2	1,1	2,3
INTENT ROBATORI DOMICILI	1,6	1,2	1,2	1,9	2,0	2,0	2,1	0,7	1,2
ROBATORI SEGONA RESIDÈNCIA	0,8	0,3	0,2	0,3	0,6	0,5	1,6	1,8	0,7
INTENT ROBATORI SEGONA RESIDÈNCIA	0,7	0,5	1,3	0,2	0,1	1,0	1,3	0,3	0,7
ATRACAMENT BOTIGA/NEGOCI	0,2	0,0	0,0	0,1	0,1	0,3	0,5	0,0	0,0
INTENT ATRACAMENT BOTIGA/NEGOCI	0,1	0,0	0,0	0,1	0,1	0,1	0,1	0,0	0,0
ROBATORI BOTIGA/NEGOCI	0,8	0,0	0,3	1,7	0,7	1,1	1,2	0,1	0,1
INTENT ROBATORI BOTIGA/NEGOCI	0,6	0,3	0,0	1,4	0,4	1,3	0,7	0,0	0,1
ATRACAMENT	0,7	1,0	1,8	1,5	0,3	0,6	0,4	0,2	0,3
INTENT ATRACAMENT	0,6	3,9	1,0	0,9	0,4	0,1	0,2	0,3	0,0
ESTREBADA	0,8	0,7	1,9	0,4	0,7	0,5	0,5	0,0	1,9
INTENT ESTREBADA	1,3	1,3	4,3	0,9	1,5	1,0	1,4	0,7	0,5
ROBATORI BOSSA O CARTERA	4,7	4,6	<b>9,5</b>	3,7	4,8	2,6	3,9	3,6	6,7
INTENT ROBATORI BOSSA O CARTERA	4,3	4,7	<b>9,0</b>	3,5	5,2	3,7	5,2	2,5	2,4
ROBATORI TELÈFON MÒBIL	2,1	3,8	5,5	2,3	2,6	1,1	3,0	0,2	0,0
INTENT ROBATORI TELÈFON MÒBIL	2,1	3,7	5,0	3,5	2,6	1,8	1,0	0,7	0,3
ROBATORI DISPOSITIUS ELECTRÒNICS	0,2	0,0	0,9	0,5	0,0	0,2	0,2	0,0	0,0
INTENT ROBATORI DISPOSITIUS ELECTRÒNICS	0,1	0,3	0,4	0,2	0,2	0,1	0,1	0,0	0,0
AGRESSIÓ FÍSICA	0,6	2,1	1,6	0,3	0,2	0,8	0,3	0,7	0,0
INTENT AGRESSIÓ FÍSICA	0,7	3,0	0,7	1,2	0,4	0,5	0,2	0,7	0,0
AMENACES, INTIMIDACIONS	2,4	2,5	<b>6,5</b>	2,0	2,2	1,7	2,8	1,8	1,3

Font : Enquesta de Victimització de Barcelona



## La percepció de la seguretat

La percepció de la seguretat a la ciutat i al barri es manté en nivells prou satisfactoris. Tots dos indicadors obtenen les millors notes des del tombant de segle, si bé presenten comportaments ben diferents: mentre que la valoració de la seguretat a la ciutat és un indicador estable que se situa per damunt del 6 gairebé tots els anys, la valoració de la seguretat al barri és un ítem sensible que presenta oscil·lacions significatives i és, per tant, més revelador de l'estat de satisfacció ciutadana en la relació amb l'entorn immediat. Es positiu, en aquets sentit, el fet que les dades mostren una millora sostinguda de l'indicador, que assoleix enguany la nota màxima des de l'inici de segle, amb un 6,1.



Font : Enquesta de Victimització de Barcelona

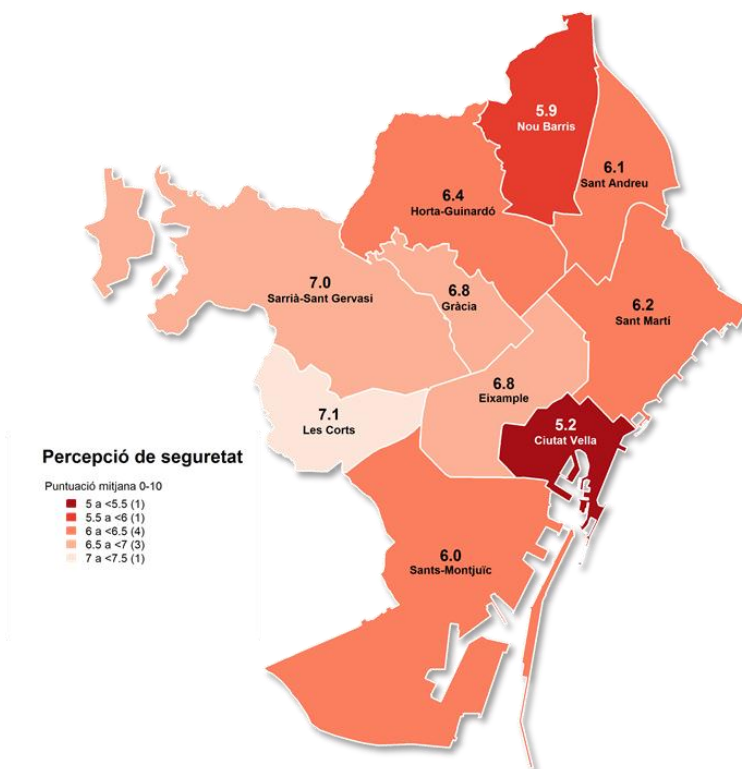
Lògicament, en ser un indicador sensible, la valoració de la seguretat al barri presenta diferències territorials significatives. Destaca positivament el fet que cap districte suspèn la seguretat al seu barri, però les distàncies entre els deu districtes són notables. Així, Ciutat Vella presenta històricament la pitjor dada de la ciutat (5,2 enguany), amb diferències notables respecte a Nou Barris i Sants-Montjuïc que són els districtes que segueixen quant a valoracions menys favorables (5,9 i 6,0 respectivament). Són notes que contrasten amb les que atorguen els veïns i veïnes dels barris més benestants (Sarrià-Sant Gervasi i Les Corts), totes elles per damunt del 7. L'aspecte favorable és l'evolució positiva de la valoració de la seguretat al barri entre els veïns i veïnes de Ciutat Vella, que fa només cinc anys suspènia la seguretat al seu barri.

Una altra dada rellevant és el fet que no hi ha una correspondència exacta entre victimització i percepció; barris amb taxes altes de victimització i forta concentració de fets delictius com l'Eixample atorguen notes properes al notable, mentre que Nou Barris, tradicionalment amb taxes de victimització entre les més baixes de la ciutat, registra la segona de les notes més baixes en la



percepció de seguretat. Aquestes dades fan evident la complexa relació entre realitat delictiva i percepció de seguretat, que és un constructe en el que intervé no només la realitat delictiva sinó altres factors com la qualitat de la convivència, la vulnerabilitat social o inclús la trama urbana, entre altres.

#### Percepció de la seguretat al barri segons districte. Barcelona, 2015



Font : Enquesta de Victimització de Barcelona

Comparar la valoració de la seguretat a la ciutat i al barri és un altre indicador per avaluar el grau de satisfacció de la ciutadania amb els seus barris. Tradicionalment el veïnatge valora més favorablement la seguretat en el seu barri, dada que indica un cert grau de benestar i comoditat en la relació amb l'entorn més proper i conegut. Això, però, no és així a tots els territoris i així Ciutat Vella, Nou Barris i Sants-Montjuïc apunten un sentiment de greuge comparatiu en valorar millor la seguretat a la ciutat que al seu barri.

### Valoració de la seguretat a la ciutat i al barri. Barcelona i els seus districtes, 2015

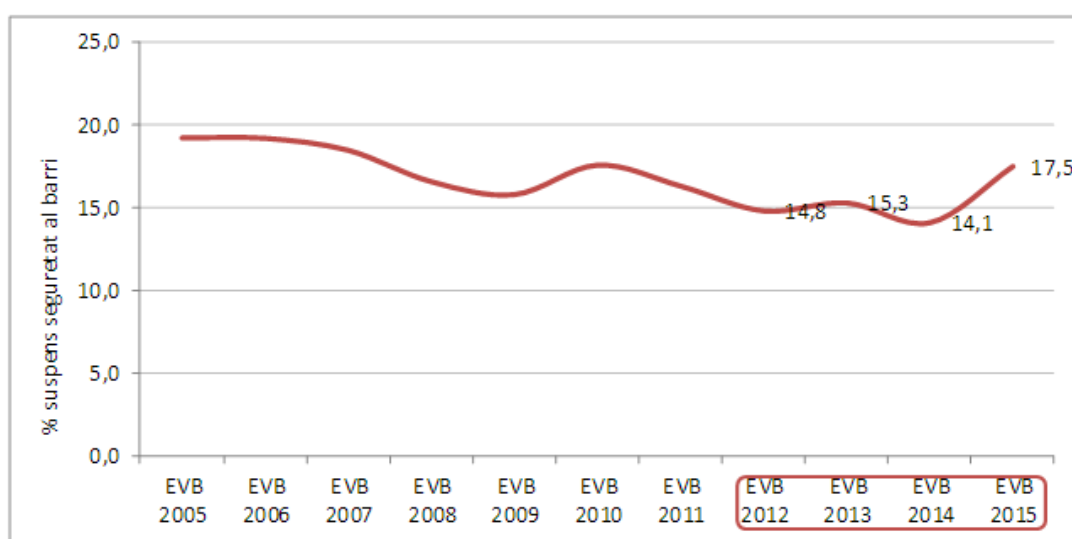
Mitjana	NIVELL DE SEGURETAT		DIFERENCIAL Barri-Ciutat
	Barri	Ciutat	2015
Ciutat Vella	5,2	6,3	- 1,0
L' Eixample	6,8	6,2	0,6
Sants-Monjuïc	6,0	6,1	- 0,1
Les Corts	7,1	6,2	0,9
Sarrià-Sant Gervasi	7,0	6,0	1,0
Gràcia	6,8	6,1	0,7
Horta-Guinardó	6,4	6,1	0,3
Nou Barris	5,9	6,2	- 0,3
Sant Andreu	6,1	5,8	0,3
Sant Martí	6,2	6,1	0,2
<b>BARCELONA</b>	<b>6,4</b>	<b>6,1</b>	<b>0,3</b>

Font : Enquesta de Victimització de Barcelona

Amb tot, els indicadors globals del nivell de seguretat, en basar-se en mesures de tendència central (mitjanes), són molt robustos i poc sensibles a les variacions. Per tal de salvar aquesta limitació analítica, es van comptabilitzar i analitzar les característiques d'aquella part de la població que valora el nivell de seguretat del seu barri per sota dels 5 punts de mitjana, és a dir, se senten insegures.

El següent gràfic mostra com ha evolucionat el sentiment d'inseguretat als barris en la darrera dècada, el que permet contextualitzar l'evolució d'aquest indicador en el marc dels quatre anys de mandat del Pla. En primer lloc, la tendència des de 2005 ha estat marcada per un descens global del sentiment d'inseguretat. Tanmateix, el 2015, i malgrat l'increment de la nota mitjana (6,4) del nivell de seguretat atorgada per tota la població entrevistada, hi ha hagut un repunt de 3,4 punts en el percentatge de persones que suspensen el nivell de seguretat al seu barri.

### Evolució del sentiment d'inseguretat al barri (proporció de veïns que suspensen el nivell de seguretat). Barcelona, 2005-2015.



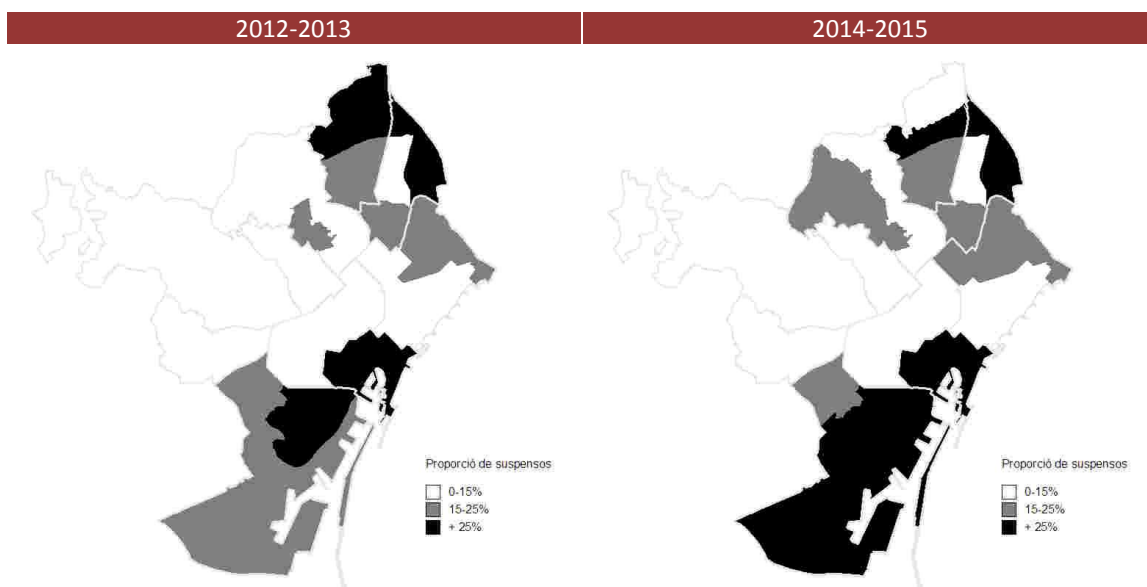
Font : Enquesta de Victimització de Barcelona



El següent mapa mostra com ha evolucionat la proporció de persones que afirmen sentir-se insegures al seu barri entre els anys 2012 i 2015. Val a dir que la mostra de l'Enquesta de victimització i opinió sobre la seguretat de Barcelona (EVB) no permet oferir resultats detallats per als 73 barris de la ciutat, motiu pel qual les informacions s'ofereixen de manera agregada per als 39 grans barris. Per tal d'assolir un nombre de casos suficients el tractament de les dades és bianual.

Els resultats reflecteixen una gran estabilitat del sentiment d'inseguretat que es concentra sobretot en els barris de Ciutat Vella, Sants-Montjuïc i l'eix del Besòs. S'observa una millora de la seguretat en els barris de Torre Baró, Ciutat Meridiana i Vallbona al districte de Nou Barris. En canvi la sensació de seguretat empitjora en la majoria de barris de Sants-Montjuïc i augmenta la proporció de persones que se senten insegures als barris de la Vall d'Hebron.

**Evolució del sentiment d'inseguretat al barri (proporció de persones residents que suspelen el nivell de seguretat). Barcelona, període 2012-2013 i 2014-2015**



Font : Enquesta de Victimització de Barcelona

Quan s'examinen les característiques sociodemogràfiques de les persones que suspelen la seguretat del barri s'observa que se senten més insegures les dones, la població de 45 a 64 anys, les persones amb menors ingressos familiars, les que es dediquen a les tasques de la llar i els jubilats. **Amb tot, el més rellevant és que les persones que han patit un conflicte de convivència expressen uns majors nivells de temor que aquelles que han estat víctimes d'un fet delictiu.**

Cal afegir la lectura de les dades en clau temporal: la proporció de persones que suspelen la seguretat ha incrementat més entre els homes que entre les dones, i és especialment rellevant entre els segments de població més joves (increment del 75% respecte de 2012), els estudiants (73,3%), la població amb uns ingressos familiars mitjans i alts. És a dir, el temor a viure al barri ha augmentat entre un perfil de població que tradicionalment expressava grans dosis de seguretat.

## Factors sociodemogràfics i territorials en la percepció de seguretat

Si considerem les variables explicatives de caràcter individual, **es mantenen com significatives el sexe, l'edat i el nivell d'estudis assolits per la població**, si bé aquests atributs individuals pràcticament no modifiquen els valors de la variància entre barris. La propensió de les dones a suspendre el nivell de seguretat del barri és un 16% més elevada que la dels homes, igualment la propensió a suspendre la seguretat del barri disminueix a mesura que incrementa el nivell d'instrucció de la població. En canvi, les anàlisis estadístiques expliquen que la variable de l'edat té molt poca incidència en la valoració de la seguretat del barri un cop que es controla pel sexe, el nivell d'estudis i la resta de variables contextuais.

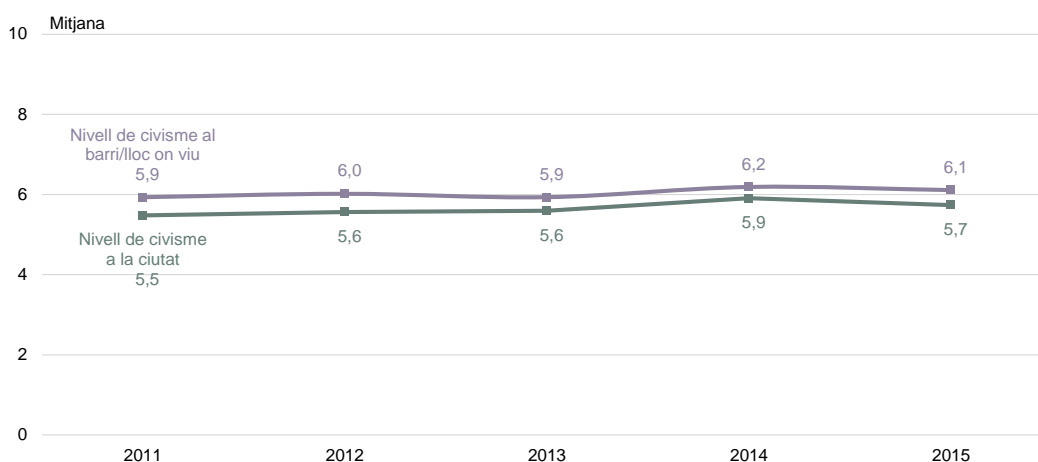
Pel que fa a les característiques del barri que incideixen en la percepció de seguretat, els resultats suggereixen que **la propensió a suspendre el nivell de seguretat d'un barri està fortament associada a la situació econòmica amb la que es conviu**. Un altre element que emergeix com a significatiu en la construcció de la seguretat als barris és l'origen de la població. Els resultats de les anàlisis mostren que **la propensió a suspendre el nivell de seguretat és major en aquells barris amb una elevada diversitat de població d'origen no europeu**. De la mateixa manera, **la proporció de persones que suspelen la seguretat és significativament més elevada a mesura que augmenten les demandes d'intervenció municipal davant la incidència de situacions de degradació de l'espai públic**.

Caldrà doncs retenir la importància de les desigualtats econòmiques, de la diversitat d'origen geogràfic i de la qualitat de l'espai públic per la seva forta incidència en la vivència de seguretat de la població. Tot plegat apunta a la importància i a la necessitat de desenvolupar polítiques transversals per a la consecució d'uns barris socialment més inclusius i segurs.

## La percepció del civisme

Mentre que la percepció de la seguretat presenta, tal i com vèiem, una tendència favorable, no és així en el cas de la valoració del civisme, que manté una tendència molt estable en cotes inferiors a la valoració de la seguretat.

Valoració del civisme a la ciutat i al barri. Barcelona, 2011-2015

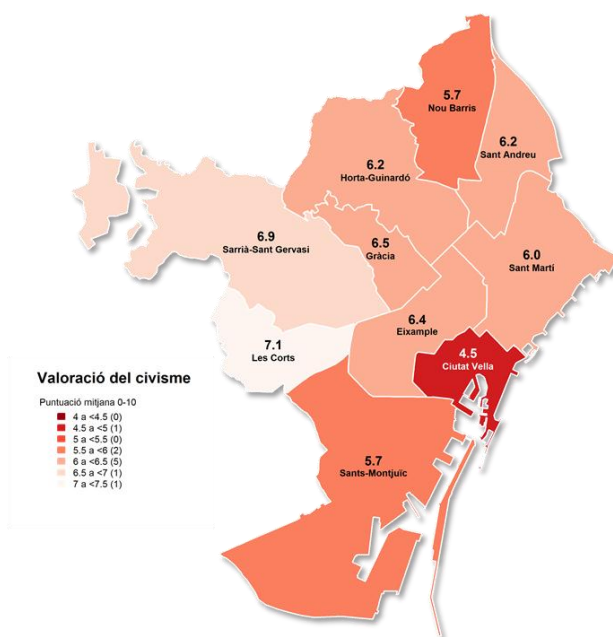


Font : Enquesta de Victimització de Barcelona



Les tendències territorials reproduïxen les observades quant a la valoració de la seguretat: notes baixes a Ciutat Vella, seguit de Sants-Montjuïc i Nou Barris; Sarrià-Sant Gervasi i Les Corts en l'extrem superior. La diferència respecte a la seguretat és que totes les notes són inferiors i, en el cas de Ciutat Vella, els veïns i veïnes suspensen el civisme al seu barri amb una nota mitjana de 4,5.

### Valoració del civisme al barri. Barcelona i els seus districtes, 2015



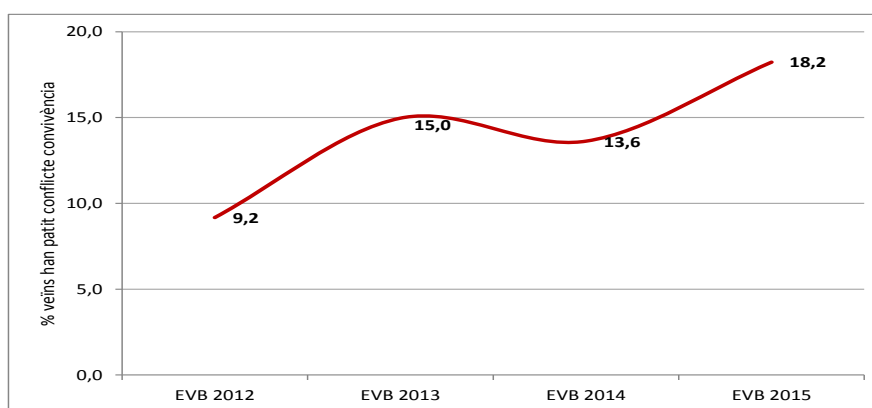
Font : Enquesta de Victimització de Barcelona

## LA CONVIVÈNCIA

### Problemes i experiències de conflicte en la convivència veïnal

Des de l'any 2012, l'EVB quantifica la proporció de persones que han patit un conflicte de convivència al seu barri durant el darrer any. En aquest període s'observa un increment destacable de població que diu haver patit un conflicte de convivència, que el 2012 no arribava al 10% i el 2015 se situa en un 18,2%. Aquesta i altres dades apunten la rellevància que els conflictes de convivència tenen en la configuració de la relació entre la ciutadania i el seu entorn urbà.

#### Proporció de població que ha patit un conflicte de convivència al seu barri. Barcelona, 2012- 2015



Font: Enquesta de Victimització de Barcelona.

Els conflictes en la convivència veïnal han augmentat en tots els districtes de la ciutat. D'acord amb les dades de l'EVB, aquestes situacions són més freqüents a Ciutat Vella i a Sants-Montjuïc, que són també els dos districtes on més s'incrementa el percentatge de veïnes i veïns que declaren haver patit un conflicte d'aquest tipus al seu barri (si tenim en compte tota la sèrie).

#### Població que ha patit un conflicte de convivència al seu barri segons districte. Barcelona, 2012-2015

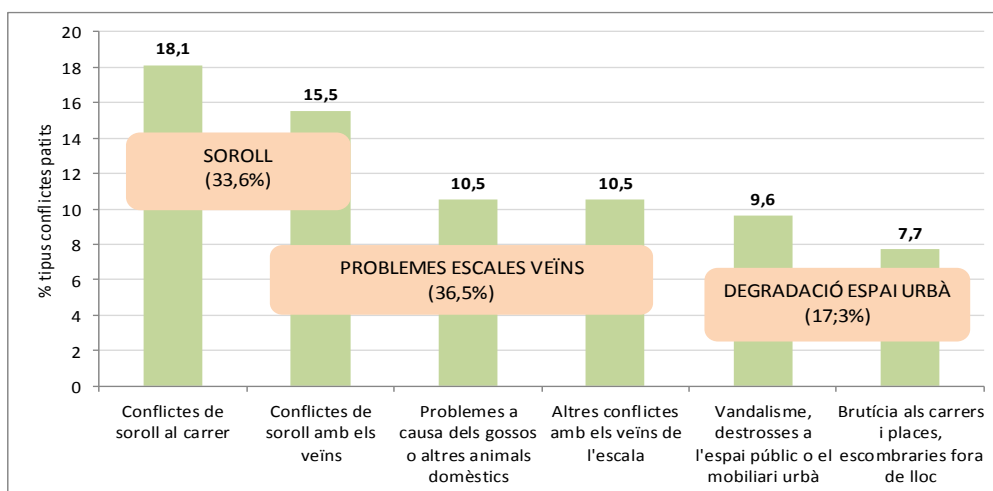
	EVB 2012	EVB 2013	EVB 2014	EVB 2015
Ciutat Vella	20,4	28,4	26,0	36,2
L'Eixample	7,8	13,7	13,8	15,2
Sants-Montjuïc	11,9	18,6	15,0	25,6
Les Corts	6,4	11,0	11,5	12,8
Sarrià-Sant Gervasi	8,4	11,0	10,8	12,2
Gràcia	8,5	13,7	15,3	16,3
Hort-Guinardó	6,6	13,0	12,7	16,4
Nou Barris	11,7	16,2	11,7	17,9
Sant Andreu	6,6	10,9	11,0	17,8
Sant Martí	7,2	14,9	12,0	16,3
<b>Total Barcelona</b>	<b>9,2</b>	<b>14,9</b>	<b>13,6</b>	<b>18,2</b>

Font: Enquesta de Victimització de Barcelona.



El soroll apareix com el problema més citat entre la població. Concretament, un 18,1% afirma que son sorolls al carrer i un 15,5% sorolls de veïns i veïnes (el que suma un 33,6% de conflictes per soroll). Ara bé, si s'agreguen les situacions conflictives que tenen a veure amb la convivència veïnal (sorolls veïnals, animals domèstics i altres conflictes amb els veïns i veïnes d'escala), es pot observar com la convivència veïnal és la que genera més conflictes a la ciutat (en suma, un 36,5% dels casos). Les situacions de conflicte també apareixen associades a la degradació de l'espai urbà (vandalisme i brutícia) i menys a problemes localitzats a determinats barris (turistes i apartaments turístics i ocupacions de pisos).

#### Principals conflictes que ha patit la població al seu barri en el darrer any. Barcelona, 2015.



Font: Enquesta de Victimització de Barcelona

#### Tipus de conflictes que ha patit la població al seu barri en el darrer any. Barcelona, 2015.

Tipus conflicte	%
Conflictes de soroll al carrer	18,1
Conflictes de soroll amb els veïns i veïnes	15,5
Problemes a causa dels gossos o altres animals domèstics	10,5
Altres conflictes amb els veïns i veïnes de l'escala	10,5
Vandalisme, destrosses a l'espai públic o el mobiliari urbà	9,6
Problemes amb els turistes o apartaments turístics	8,6
Brutícia als carrers i places, escombraries fora de lloc	7,7
Problemes amb bicicletes, patins i altres vehicles	6,9
Ocupes	4,0
Manca de respecte, de valors, d'educació	2,1
Altres	5,0
NS/NC	1,3
<b>Total</b>	<b>100,0</b>

Font: Enquesta de Victimització de Barcelona 2015



Les problemàtiques majoritàries són diverses en funció del territori i els conflictes entre veïns apareixen en primer lloc a quatre districtes; a Ciutat Vella i Eixample, vinculat als apartaments turístics, i a Horta-Guinardó i Sant Martí, conflictes de soroll en general. Així doncs, com es feia esment, el soroll, ja sigui entre veïns o a l'espai públic, es confirma com una problemàtica prioritària.

L'enquesta permet avaluar com el fet d'haver patit un conflicte de convivència, així com la vivència de situacions problemàtiques en l'entorn, configura la percepció de la seguretat. Els resultats permeten apreciar clarament que **les persones que s'han vist immerses en un conflicte de convivència se senten més insegures (especialment al barri), perceben menys civisme en el seu entorn i es mostren més crítiques amb els serveis de policia que la resta de població, inclús més que les víctimes d'un fet delictiu.**

Cal fer notar, en aquest sentit, dues variables: primer, el conflicte de convivència es produeix òbviament en el propi barri, però en canvi només el 47,1% de fets delictius registrats a l'enquesta han passat al districte de residència de l'entrevistat. En segon lloc, tal i com apuntàvem, la majoria de fets delictius són fets que no impliquen violència (majoritàriament, robatoris i intents de robatori de bossa, cartera o altres objectes) i presenten un impacte psicològic relativament baix.

#### Valoració de la seguretat a la ciutat i al barri segons si la persona ha estat victimitzada/ha patit un conflicte de convivència. Barcelona, 2015.

VALORACIÓ SEGURETAT	TOTAL	VICTIMITZAT			Dif	TOTAL	CONFLICTE DE CONVIVÈNCIA		
		Sí	No	Dif			Sí	No	Dif
Barri	6,4	5,7	6,6	-0,9	6,4	5,4	6,7	-1,2	
Ciutat	6,1	5,6	6,3	-0,7	6,1	5,6	6,3	-0,6	

Font: Enquesta de Victimització de Barcelona 2015

Òbviament, la tendència es repeteix en el cas de la valoració del civisme.

#### Valoració del civisme a la ciutat i al barri segons si la persona ha estat victimitzada/ha patit un conflicte de convivència. Barcelona, 2015.

VALORACIÓ CIVISME	TOTAL	VICTIMITZAT			Dif	TOTAL	CONFLICTE DE CONVIVÈNCIA		
		Sí	No	Dif			Sí	No	Dif
Barri	6,1	5,7	6,2	-0,6	6,4	4,7	6,5	-1,8	
Ciutat	5,7	5,4	5,9	-0,5	6,1	4,9	6,0	-1,1	

Font: Enquesta de Victimització de Barcelona 2015

També el fet d'haver patit un conflicte de convivència al barri condiciona en sentit negatiu la valoració dels cossos policials més fortament que el fet d'haver estat victimitzat.

#### Valoració dels cossos de seguretat segons si la persona ha estat victimitzada/ha patit un conflicte de convivència. Barcelona, 2015.

VALORACIÓ COSSOS SEGURETAT	TOTAL	VICTIMITZAT			Dif	TOTAL	CONFLICTE DE CONVIVÈNCIA		
		Sí	No	Dif			Sí	No	Dif
ELS MOSSOS D'ESQUADRA	6,7	6,1	6,9	-0,8	6,7	5,8	7,0	-1,1	
LA GUÀRDIA URBANA	6,3	5,6	6,5	-0,9	6,3	5,4	6,6	-1,2	

Font: Enquesta de Victimització de Barcelona 2015



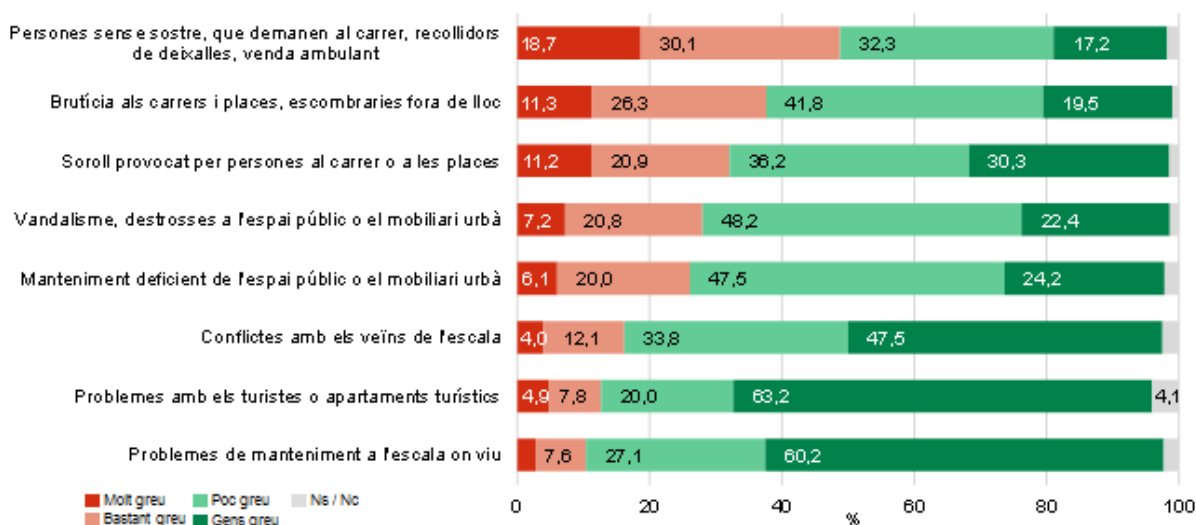


## Problemes de convivència percebuts al barri

L'EVB també pregunta a tota la població (no només a les persones que han patit un conflicte de convivència), fins a quin punt són un problema al seu barri les mateixes situacions, en les categories de resposta molt, bastant, poc, gens. Tal i com mostra la taula següent, quan no es quantifica el conflicte viscut personalment sinó que es demana pel nivell de problemàtica al barri, la pobresa emergeix com la situació més problemàtica. Així, per sobre de la degradació dels espais, els sorolls i la convivència veïnal, els signes de pobresa com les persones sense sostre, els pidolaires, els recollidors de deixalles i la venda ambulants esdevenen una situació bastant o molt problemàtica del barri per un 48,8% de la població. La resta d'aspectes consultats no són percebuts com un problema al barri per una majoria d'entrevistats.

La brutícia, el soroll, el vandalisme i la manca de manteniment són la bateria d'aspectes que segueixen a la pobresa en aquest llistat de problemàtiques percebudes al barri. En conjunt, hi ha una percepció més gran de problemàtiques a l'espai públic que no pas en l'àmbit de la convivència veïnal (cal dir, lògicament, que aquestes problemàtiques són menys visibles quan no afecten directament la persona entrevistada).

### Fins a quin punt considera que aquestes situacions són un problema al seu barri?



Font: Enquesta de Victimització de Barcelona 2015

Si analitzem la distribució territorial de les problemàtiques detectades, comprovem que Ciutat Vella és el districte que concentra més preocupació per tots els aspectes proposats excepte les situacions relacionades amb la pobresa: sense sostre, pidolaires, recollidors o venedors ambulants. En aquest cas la preocupació és més alta a Sants-Montjuïc i compartida també a l'Eixample, a més de Ciutat Vella. Precisament Sants-Montjuïc és un districte que concentra altes dosis de preocupació respecte a totes les problemàtiques suggerides: no només hi ha el percentatge més alt de persones que consideren que les situacions derivades de la pobresa són un problema als seus barris sinó que també hi ha altes taxes de percepció de conflicte entre veïns. Es, després de Ciutat Vella, el districte

on més veïns i veïnes expressen preocupació per les problemàtiques exposades. La concentració territorial del turisme es reflecteix en la distribució de les persones que perceben una problemàtica al barri sobre aquest tema.

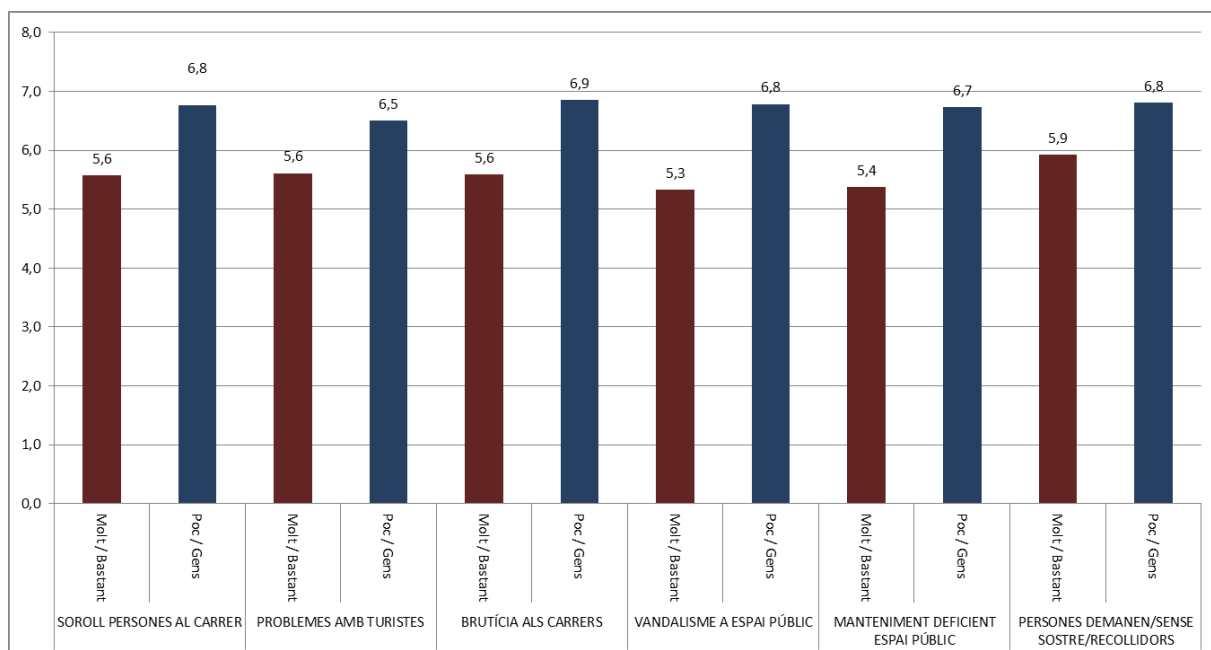
**Situacions problemàtiques al barri (% persones que responen que les situacions són molt o bastant problemàtiques al seu barri). Barcelona, 2015.**

% Molt/Bastant	BARCELONA	Ciutat Vella	Eixample	Sants-Montjuïc	Les Corts	Sarrià-Sant Gervasi	Gràcia	Horta-Guinardó	Nou Barris	St Andreu	S.M. Martí
Persones sense sostre, que demanen al carrer, recollidors de deixalles, venda ambulants	48,8	55,0	56,3	58,0	46,5	43,8	46,4	32,6	43,2	46,8	52,1
Brutícia als carrers i places, escombraries fora de lloc	37,6	60,4	34,2	43,5	22,3	23,6	35,9	36,8	41,4	38,6	38,9
Soroll provocat per persones al carrer o a les places	32,1	64,3	30,7	38,5	20,9	24,0	34,6	24,3	32,6	28,1	29,6
Vandalisme, destrosses a l'espai públic o el mobiliari urbà	28,0	45,7	23,2	34,5	19,3	15,9	27,3	24,7	31,9	28,7	30,6
Manteniment deficient de l'espai públic o el mobiliari urbà	26,1	33,8	21,3	32,1	18,7	20,0	26,6	23,4	30,1	27,6	27,8
Conflictes amb els veïns de l'escala	16,2	22,9	13,7	20,9	10,2	7,9	14,0	16,7	18,0	17,7	17,9
Problemes amb els turistes o apartaments turístics	12,7	43,0	19,7	11,3	7,9	4,7	18,1	8,4	3,1	5,4	10,1
Problemes de manteniment a l'escala on viu	10,4	21,2	8,7	13,6	6,4	2,8	11,8	8,3	10,8	10,5	11,4
N	(5307)	(434)	(521)	(786)	(505)	(496)	(523)	(516)	(487)	(525)	(514)

Font: Enquesta de Victimització de Barcelona 2015

La percepció d'aquestes problemàtiques també intervé en la valoració de la seguretat i del civisme al barri, si bé no ho fa amb la mateixa intensitat en tots els casos. La percepció de problemes a l'espai públic condiciona més fortament la percepció de la seguretat al barri que la percepció de problemes a les comunitats de veïns, que d'altra banda són menys habituals.

**Valoració de la seguretat al barri segons la percepció de les problemàtiques a l'espai públic (\*)**

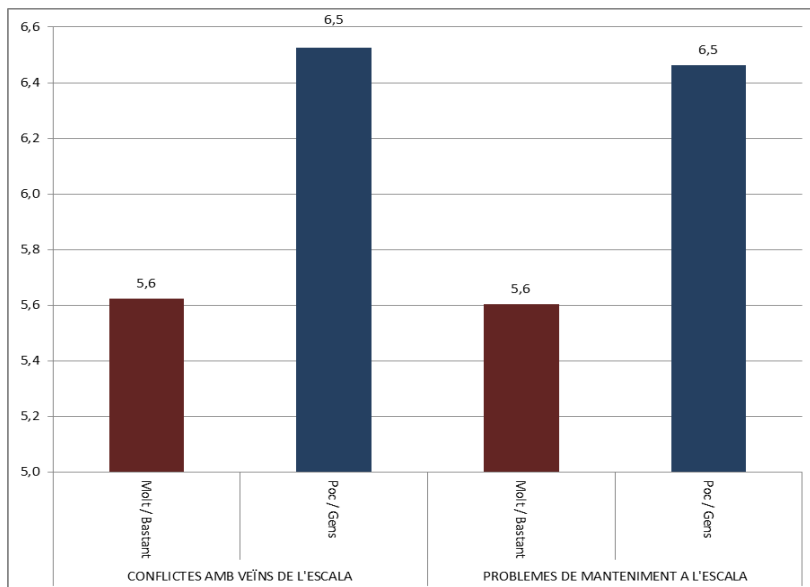


Font: Enquesta de Victimització de Barcelona 2015

(\*) S'inclouen els problemes amb els turistes que es poden donar tant a l'espai públic com en la convivència veïnal

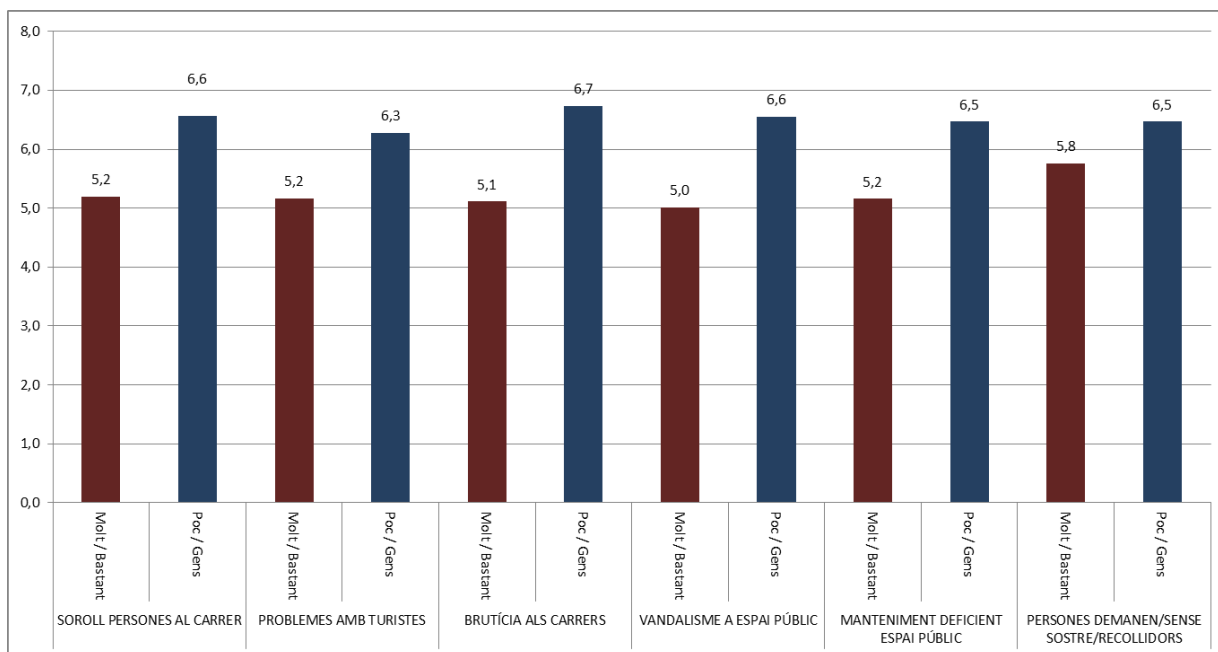


### Percepció de la seguretat al barri segons la percepció de les problemàtiques de convivència veïnal



Font: Enquesta de Victimització de Barcelona 2015

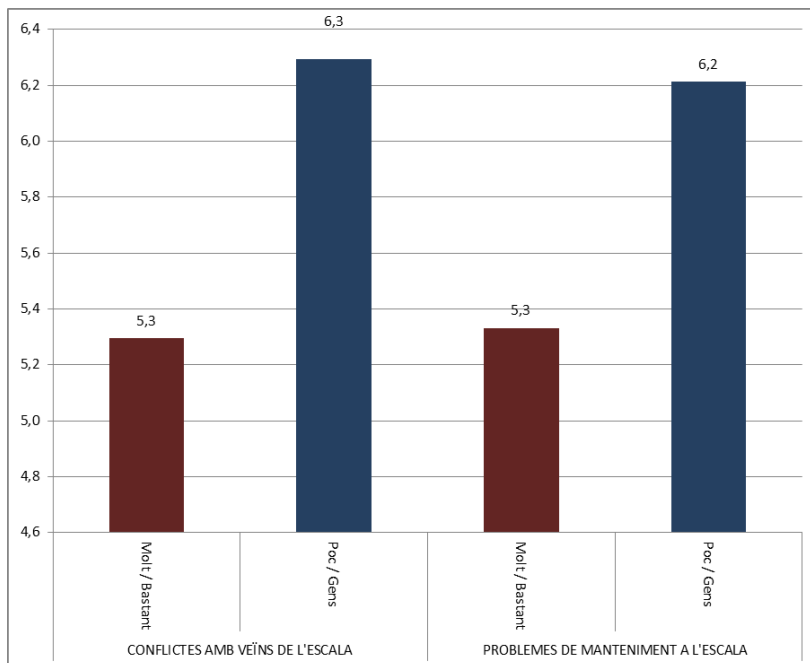
### Valoració del civisme al barri segons la percepció de les problemàtiques a l'espai públic (\*)



Font: Enquesta de Victimització de Barcelona 2015

(\*) S'inclouen els problemes amb els turistes que es poden donar tant a l'espai públic com en la convivència veïnal

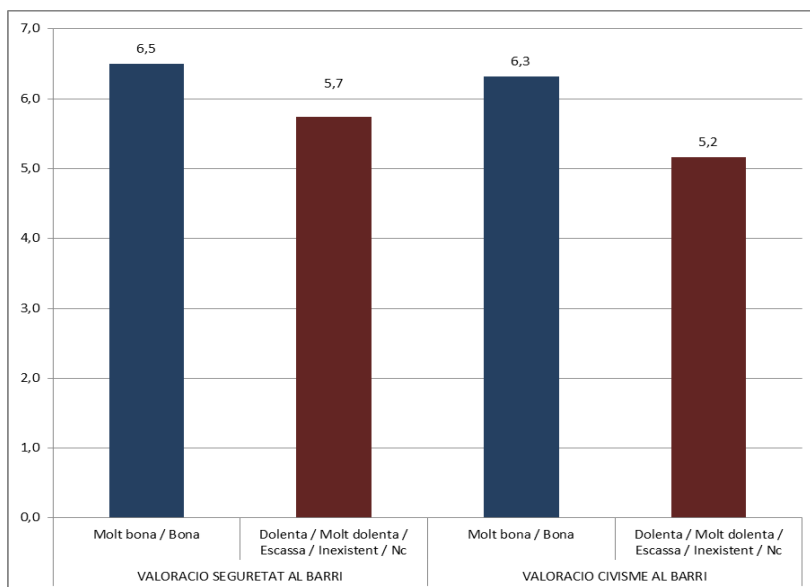
### Percepció del civisme al barri segons la percepció de les problemàtiques de convivència veïnal



Font: Enquesta de Victimització de Barcelona 2015

La cohesió social intervé també fortament en les dues variables considerades (percepció de seguretat i percepció de civisme). Així, les persones que declaren tenir una bona o molt bona relació amb les seves veïnes i veïns valoren millor el civisme, com seria lògic, però també la seguretat, en una nova mostra de l'estreta relació entre convivència, cohesió social i valoració de la seguretat

### Percepció de la seguretat i el civisme al barri segons la relació amb les veïnes i veïns



Font: Enquesta de Victimització de Barcelona 2015



## INTERVENCIIONS EN EL MARC DE LA CONVIVÈNCIA

### Programa de suport a la convivència en comunitats de veïns/es

Un àmbit rellevant a l'hora de plantejar-nos l'estat de la convivència a la ciutat són les comunitats de veïns/es. Les comunitats són espais privats d'ús col·lectiu i com a tals són àmbits quotidians de relació i interacció que poden esdevenir possibles escenaris de conflictivitat, especialment en aquests moments de crisi i augment de la fragilitat social en els que l'angoixa i la incertesa pot reduir la capacitat d'interacció de les persones.

Els malentesos quotidians que es produeixen entre veïns si no es resolen de forma satisfactòria poden generar tensions que esdevinguin en un clima de conflictivitat més greu i transcendeixen a nivell d'espai públic. Les dades que es desprenen de la darrera enquesta de victimització reflexen la creixent preocupació de la ciutadania per la qüestió de la convivència a les comunitats de veïns, enfront altres problemàtiques més "clàssiques" d'inseguretat.

En determinades ocasions les comunitats de veïns/es poden requerir d'un acompanyament o suport que permetin gestionar de forma adequada aquest tipus de disfuncions. En aquesta línia, la Direcció de Serveis de Prevenció, va posar en marxa a mitjans de l'any 2008 el Servei de suport a l'organització de comunitats de veïns. La finalitat del servei és proporcionar-los eines i estratègies per tal que siguin capaces de gestionar els afers del seu dia a dia, que sovint poden comportar o són font de conflictes. Es treballa des de la vessant organitzacional de les comunitats per tal d'incidir en la gestió i minoració dels conflictes i en definitiva per la pacificació i millora de la seva convivència.

S'incideix per tant en la millora de les condicions de gestió de la comunitat i també de la relació entre els veïns i veïnes amb els objectius de:

- Potenciar l'organització de la comunitat de veïns sota criteris de corresponsabilitat
- Potenciar i consolidar la formació de comunitats que s'auto-gestionin
- Promoure i capacitar a veïns/es per a la gestió dels afers de la comunitat

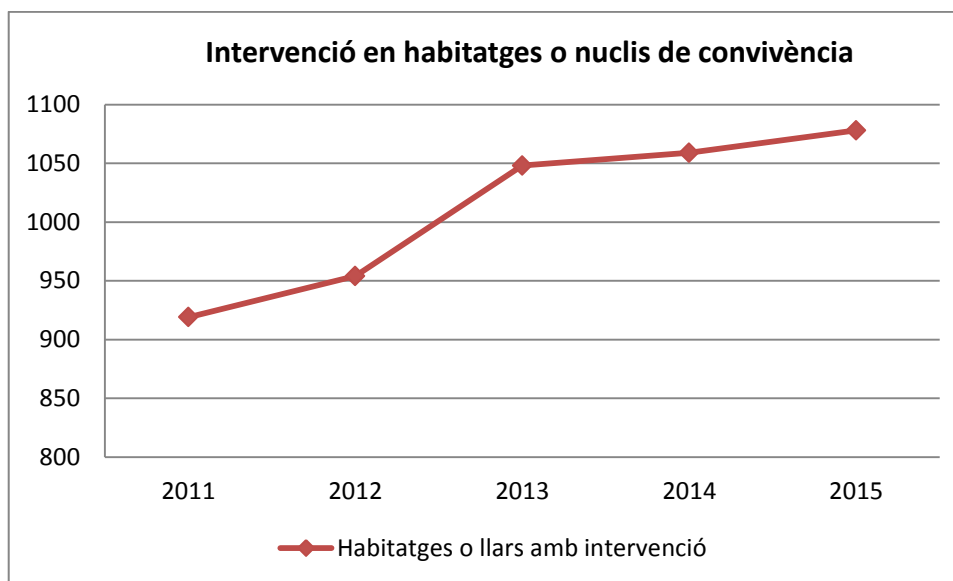
Les intervencions en les comunitats de veïns tenen una temporalitat llarga, són processos de canvi que requereixen el seu temps per a produir resultats. El temps mig d'intervenció en les comunitats de propietat horitzontal intervingudes es situa en 18 mesos de mitjana general, amb tendència a reduir-se ja que es focalitza més la intervenció en objectius concrets i específics. També varia el grau o intensitat de la intervenció a cada comunitat de veïns en funció de diversos factors (tipus de propietat, implicació dels veïns, nivell de desestructuració de la comunitat, etc. ).

Any	Habitatges amb intervenció
2011	919
2012	954
2013	1.048
2014	1.059
2015	1.078

Font: Direcció de Serveis de Prevenció



La intervenció s'ha concentrat a Sant Martí, Sant Andreu, Nou Barris i Sants-Montjuïc, i en menor mesura a Ciutat Vella i Horta-Guinardó.



Font: Direcció de Serveis de Prevenció

Cal assenyalar com en els darrers anys s'estàn produint alguns fenòmens desestabilitzadors de la convivència en comunitats de veïns. Ens referim al fenomen de les ocupacions, relacionades sovint amb l'augment de desnonaments i l'existència de pisos buits (majoritàriament propietat d'entitats bancàries) i que en alguns casos esdevenen ocupacions conflictives per a la convivència veïnal.

Des del servei de suport a les comunitats de veïns també s'intervé, a demanda dels tècnics del districte, en comunitats on hi ha ocupacions conflictives, per tal d'aconseguir una pacificació de les tensions veïnals i intentar reforçar el funcionament o organització de les comunitats de veïns per a la gestió i resolució dels seus conflictes.

La intervenció en comunitats de veïns es veu complementada i incrementada per la iniciativa d'algun districte que ha optat per dotar-se de serveis "a mida", per a la detecció i resposta a les necessitats específiques del seu territori.

Aquest és el cas del districte de Sant Andreu amb un servei d'intervenció al barri de Trinitat Vella i també el cas del districte de Sant Martí, que té un equip d'intervenció per comunitats al barri del Besòs.

### **Servei de promoció de la convivència i de coneixement i atenció de situacions de vulnerabilitat social al barri de Trinitat Vella**

La finalitat d'aquest servei és disposar d'un coneixement detallat de situacions de vulnerabilitat o de conflicte social a partir de la realitat de l'habitatge al barri de la Trinitat Vella. Les actuacions han anat orientades tant al coneixement d'aquells habitatges susceptibles de ser ocupats, com a la millora de les possibles situacions de conflictivitat social que se'n puguin derivar, així com al suport i



canalització dels veïns afectats per situacions de vulnerabilitat cap a l'acció dels serveis especialitats (Serveis Socials, Salut, Educació, Justícia, ...) per tal que puguin fer l'abordatge adequat a les problemàtiques individuals i/o familiars.

Any	Habitatges registrats
2013	291
2014	504
2015	81

*Font: Direcció de serveis al territori i les persones de Sant Andreu*

La disminució del nombre d'habitatges registrats l'any 2015, s'explica per la focalització de la intervenció en habitatges coneguts i amb alt grau de conflictivitat.

### Servei o equip escales Besòs

És un servei que es va iniciar al juliol del 2012, al principi amb un sol professional i posteriorment s'ha ampliat a dos a temps parcial. L'objectiu principal d'aquest servei es conèixer la situació de convivència a les escales o comunitats de veïns del barri Besòs i implementar les actuacions necessàries. Al llarg d'aquests anys s'han realitzat intervencions en conflictes puntuals, campanyes d'estalvi energètic, de neteja, de gestió de les queixes veïnals (instàncies, serveis socials, etc.), així en la derivació d'aquells conflictes que poden resoldre's mitjançant el recurs d'una mediació.

Any	Habitatges amb intervenció
2013	288
2014	528
2015	600

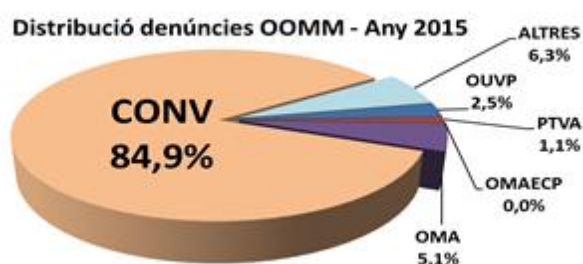
*Font: Direcció de serveis al territori i les persones de Sant Martí*



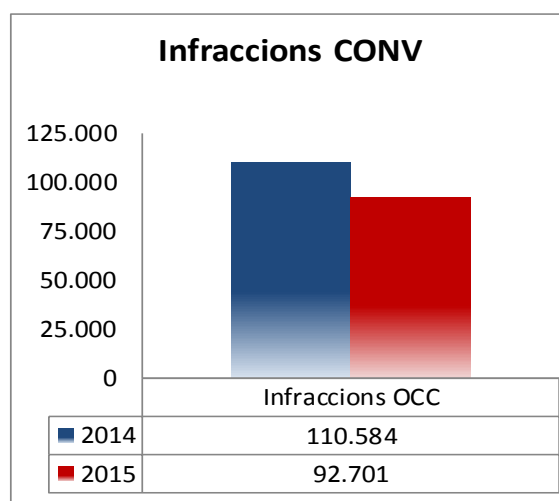
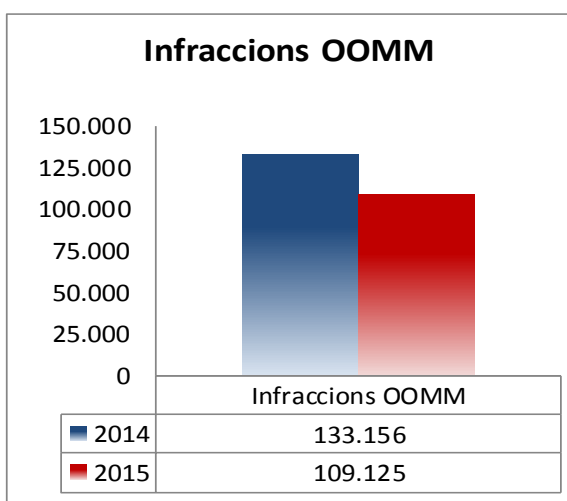
## ACTIVITAT POLICIAL EN L'ÀMBIT ADMINISTRATIU

Les dades recollides per l'Institut Municipal d'Hisenda, corresponents a les infraccions administratives denunciades per la Guàrdia Urbana de gener a setembre de 2015, ens indiquen quins són els comportaments que han requerit una intervenció de control i sanció.

Si bé l'activitat de la Guàrdia Urbana no recull tot el conjunt d'activitats molestes que ocorren a l'espai públic, les denúncies són un indicador de quines són les actituds infractores que han requerit una major intervenció de control. La majoria dels comportaments que afecten a la convivència estan regulats a l'OM de mesures per fomentar i garantir la convivència ciutadana a l'espai públic i les infraccions a aquesta suposen el 85% de les denúncies imposades.

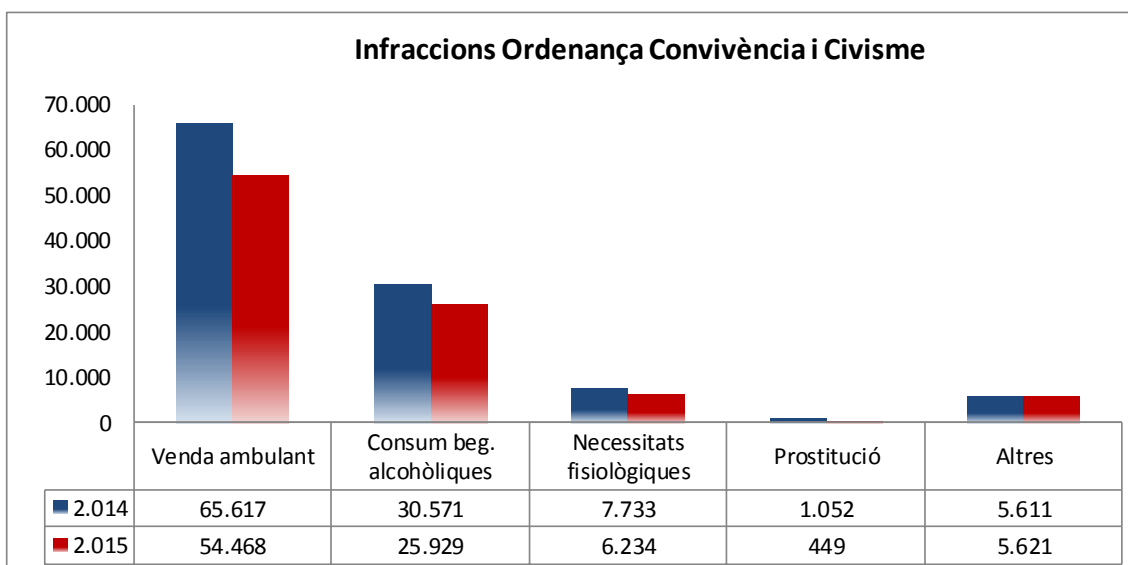


Font: GU



Com es pot veure en el següent gràfic, les activitats més molestes o que interfereixen en major mesura a la convivència són les referides a la venda i consum de begudes alcohòliques a la via pública, sovint associades a aldarulls i fer necessitats fisiològiques a l'espai públic.





Font: GU

D'altra banda l'activitat de compra i venda ambulat sense permís a la via pública, regulada també en aquesta OM, suposa el 60% de les denúncies. En aquest sentit la majoria de les infraccions es deriven de la venda i compra de llaunes de begudes (368.000 llaunes decomissades en el període gener a setembre de 2015).

### La venda ambulat no autoritzada

La venda ambulat no autoritzada és una de les activitats que ha generat una major atenció. Per be que no incideix especialment en el que habitualment es coneix com a inseguretat de la ciutadania, sí que genera situacions de competència comercial, ocupació de l'espai públic i incertesa en les transaccions de compra venda en quan a l'origen dels materials o inclús en la salut alimentària d'aquelles persones que poden consumir els productes venuts de forma irregular; també genera irregularitat en l'activitat i situacions de vulnerabilitat o abús sobre els venedors.

Han estat diverses les intervencions policials en el control dels punts de distribució del material que passa al que es coneix com a "top manta". En aquest sentit cal fer referència tant al decomís de productes a la via pública com a operacions realitzades pels serveis policials. Tanmateix cal insistir en el control en els tallers en origen i l'entrada de material al país per poder interceptar els productes fraudulents abans no arribin al carrer.

### Productes decomissats per la Guàrdia Urbana

Producte	2014	2015*
Aliments	46.604	22.080
Instruments musicals	616	1.016
Begudes	430.022	417.828
Bijuteria	46.986	34.960
Joguines	45.433	34.175
Marroquineria	15.897	12.891
Roba	5.603	4.599
Tèxtil	8.700	11.494
Ulleres	22.526	16.228
CD's + DVDs	---	813
Altres gèneres	328.107	302.857
<b>TOTAL</b>	<b>950.494</b>	<b>858.128</b>

\*Dades fins el 18 de desembre de 2015

Font: GU

En quan a les operacions portades a terme per la Guàrdia Urbana, assenyalar la desenvolupada el mes de setembre on es varen decomissar, 4.500 samarretes esportives falsificades per un valor aproximat de 300.000€; tanmateix al mes de novembre un altre operació de la Guàrdia Urbana permet decomissar més de 15.000 productes falsificats de diferent tipologia, 5.000 xapes de logotips de marques i 23.000 etiquetes adhesives i vinils de diferents marques destinats a la falsificació, en aquest cas el valor dels productes decomissats superaven els 750.000€.

### Estratègia d'inclusió per a persones que exerceixen la venda irregular al carrer a Barcelona

La constitució d'espais de treball que pretenen proposar alternatives vitals a aquelles persones -en la seva majoria en situació administrativa irregular-, que tenen en la venda no autoritzada a la via pública una de les úniques formes per subsistir, permet albirar algunes solucions a un fenomen present a totes les ciutats globals del nostre entorn, que permetin equilibrar les respostes socials i les de control d'una activitat irregular.

El punt de partida de l'estratègia passa per assumir que es tracta d'un fenomen que necessita d'un nou enfocament ampli per poder ser abordat i requereix d'una anàlisi que permeti donar solucions als col·lectius afectats garantint el dret a la subsistència de tots. S'ha de tenir present que el fenomen



té implicacions que van més enllà de l'àmbit municipal i que parteixen de la mateixa legislació d'estrangeria; no obstant això, es considera necessari tenir:

- Un **enfocament social i laboral** del problema
- Un **protocol d'actuació de Guàrdia Urbana**, reforçant la seva presència en aquells espais que poden suposar major perjudici al comerç i al vianant.
- Una **implicació del col·lectiu a l'hora de cercar una sortida sostenible** que permeti la garantia dels drets fonamentals per aquelles persones que es veuen obligades a sobreviure amb la venda irregular.



## SUBSTITUCIÓ DE SANCIONS PER MESURES EDUCATIVES O DE SERVEIS A LA COMUNITAT

D'acord amb el protocol de 5 de maig de 2008 establert entre la Guàrdia Urbana, la Policia de la Generalitat - Mossos d'Esquadra i l'Agència de Salut Pública de Barcelona, on s'ofereix una alternativa a la sanció econòmica als menors que han estat denunciats per tinença o consum de drogues (infracció de l'article 25.1 de la Llei Orgànica 1/92 de 21 de febrer), el Servei d'Orientació sobre Drogues (SOD) de l'Agència de Salut Pública de Barcelona ha atès a una mitjana de més de 300 adolescents entre 14 i 17 anys i a les seves famílies. Es tracta cada cas de manera individual i s'ofereix un espai de reflexió i treball amb els i les adolescents que els permet iniciar un procés orientat a canviar de comportament de les conductes de risc. Més del 95% dels adolescents que han iniciat el programa l'han finalitzat de manera satisfactòria.

El procés sancionador preveu que els ciutadans de Barcelona puguin demanar la substitució de les sancions pecuniàries d'algunes infraccions per mesures educatives o prestacions en benefici a la comunitat, especialment d'aquelles que fan referència als comportaments incívics.

L'objectiu d'aquest programa és oferir una alternativa de compliment a la persona infractora de la sanció de manera que comporti un benefici per a la comunitat i, especialment en el cas dels i les menors, posi en valor un caràcter educatiu i preventiu de la sanció. Per això també en el cas dels menors es posa major èmfasi en aquesta possibilitat fent l'ofertament de la substitució.

### Substitució de sancions a persones adultes

	2014	2015
Substitució formalitzada	131	56
Substitució fracassada	5	8
En procés	72	31
No accepta	17	10
No procedeix	16	12
No contacte	19	9
<b>Total</b>	<b>260</b>	<b>126</b>

Font: Direcció de Serveis de Prevenció

### Substitució de sancions a persones menors d'edat

	2014	2015
Substitució formalitzada	70	48
Substitució fracassada	7	8
En procés	63	48
No accepta	41	53
No procedeix	31	10
No contacte	69	61
<b>Total</b>	<b>281</b>	<b>229</b>

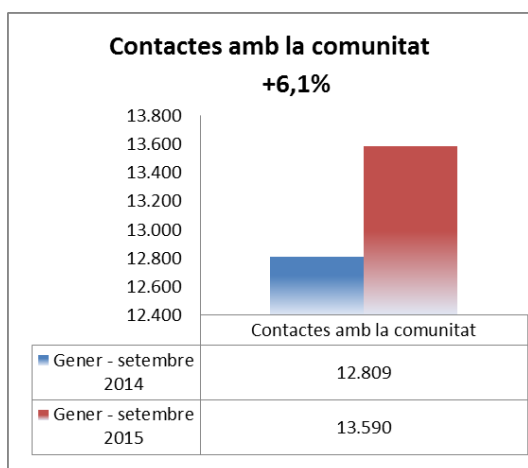
Font: Direcció de Serveis de Prevenció



## CONTACTES DE LA POLICIA AMB LA COMUNITAT

El contacte de la policia amb la comunitat és una de les eines més eficients tant per orientar l'activitat de prevenció, com per conèixer les necessitats dels diferents col·lectius i barris de la ciutat.

A més de l'intercanvi d'informació entre els cossos de seguretat i les entitats, associacions, institucions i comunitats diverses és referma el compromís de servei i resposta a les necessitats ciutadanes.



Àmbits	Gener - setembre 2014	Gener - setembre 2015	Variació %
Immigrants	113	170	50,4%
Gent Gran	341	265	-22,3%
Mitjans comunicació	62	81	30,6%
Associacions veïns	954	858	-10,1%
Sec.Econ.,Tur.Comerç	5.766	6.611	14,7%
Serveis Religiosos	256	210	-18,0%
Ensenyament, joves	2.858	2.880	0,8%
Institucions Públiques	1.366	1.397	2,3%
T.Lleure,Esp.,Ass Soc.	1.093	1.118	2,3%
<b>Total</b>	<b>12.809</b>	<b>13.590</b>	<b>6,1%</b>

Font: MCO



## LA SEURETAT VIÀRIA

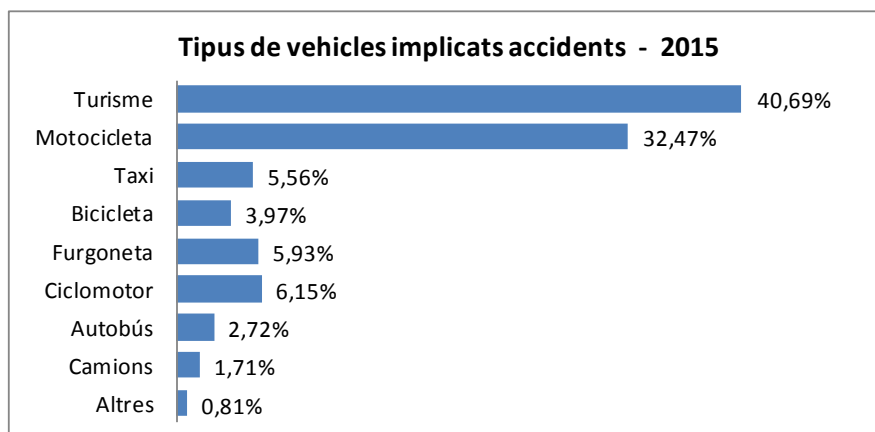
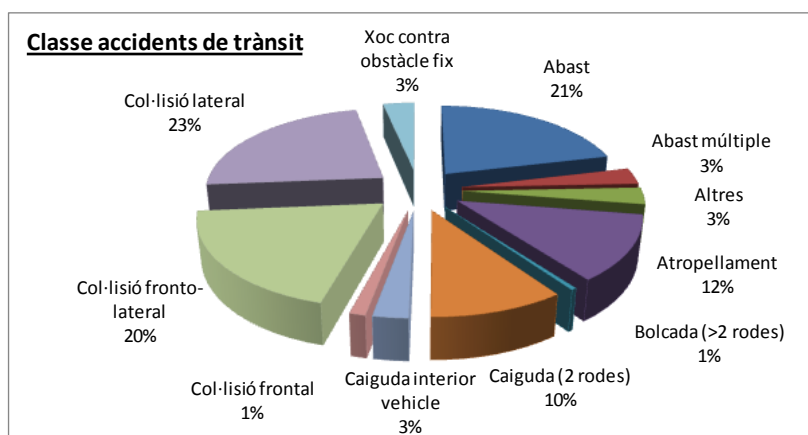
### Accidentalitat amb víctimes

Les dades recollides per la Guàrdia Urbana recullen un major nombre d'accidents amb més persones ferides però amb un descens important en la gravetat de les lesions.

	Gener-setembre 2014	Gener-setembre 2015	Variació %
Accidents	6.374	6.665	4,6
Ferits lleus	8.249	8.649	4,8
Ferits greus	194	139	-28,4
Morts	25	20	-20

Font: GU

La majoria dels accidents es donen per una col·lisió lateral o fronto-lateral entre dos turismes o entre un turisme i una moto, essent les principals causes les distraccions durant la conducció i l'excés de velocitat. En el 65,80% dels accidents hi ha implicat un vehicle de rues rodes.



Font: GU



## Accidentalitat viària laboral

Veient l'evolució de les dades d'accidentalitat *in itinere* la Guàrdia Urbana va desplegar un programa de seguretat viària adreçat a treballadors i treballadores d'empreses amb una important activitat de mobilitat. L'objectiu es fer arribar aquells elements d'informació i sensibilització que haurien de prevenir i reduir els riscos d'accidentalitat *in itinere* i durant la jornada laboral.

- Un **accident *in itinere*** és aquell accident de treball que s'esdevé anant o tornant de la feina.
- Per **accident laboral** s'entén aquell accident que es produeix durant la jornada laboral.



Tot i que es massa aviat per avaluar l'èxit del programa, comparant el període de gener a novembre de 2015 amb l'any anterior hom constata una reducció de l'accidentalitat.

### Vehicles implicats en accidents amb ferits greus i morts

Motiu desplaçament	Gener-novembre	
	2014	2015
<i>In itinere</i>	62	44
Jornada laboral	67	79
No laboral	209	175
No informat	82	18
<b>TOTAL</b>	<b>420</b>	<b>316</b>

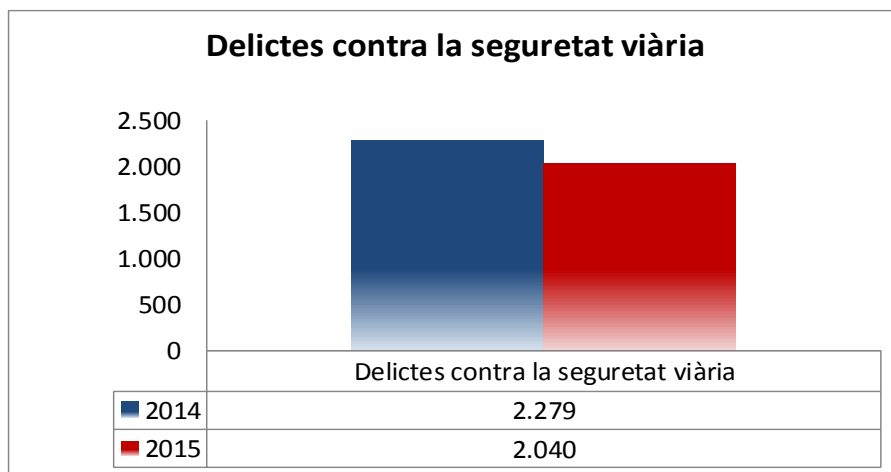
Les empreses participants en el programa: el Port, Renfe, Exèrcit, Mapfre, Medi Ambient, Telefònica, El Corte Inglés, Nissan, Correos, Fira de Barcelona, Nespresso, Esteve Química, Hotel Hilton Diagonal, Gas Natural, Institut Seguretat Social, Abertis, Vodafone, Hospital Vall d'Hebrón, Endesa, Desigual, Once, Heron City, Prosegur, Grupo Planeta, FC Barcelona, Saba, Hospital Delfos, Hospital Quirón....

	2014	2015
Empreses	13	27
Sessions	18	212
Persones assistents	509	4.428

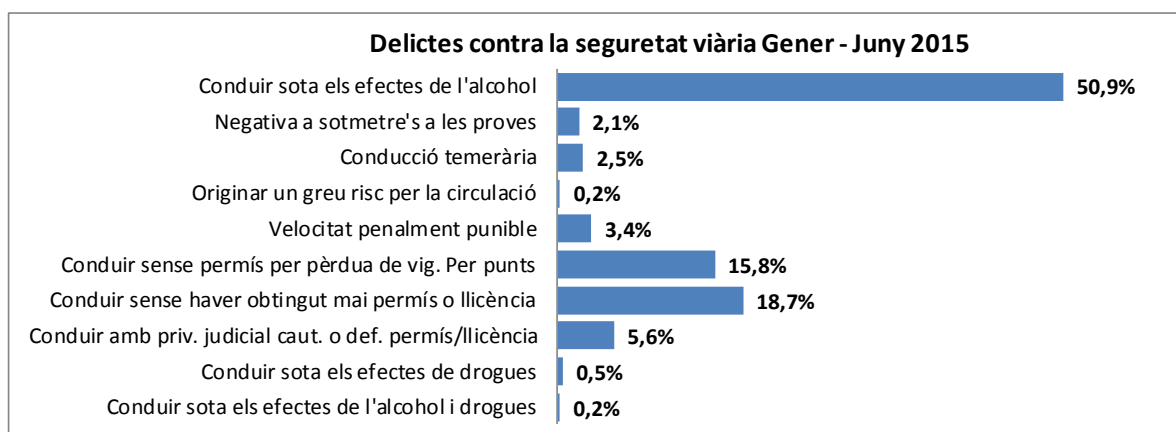


## Delictes contra la seguretat viària

El 50% dels delictes contra la seguretat viària tenen en l'ingesta d'alcohol un dels elements principals. També darrerament ha augmentat el nombre de persones que condueixen sense tenir els permisos necessaris per fer-ho (sense tenir carnet o amb retirada temporal per pèrdua de punts o sentència judicial).



Font: GU

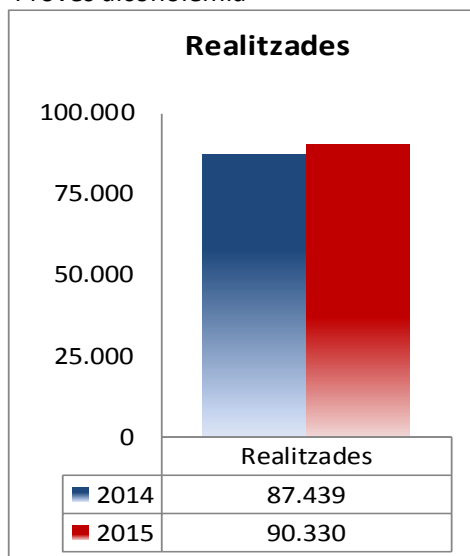


Font: GU

Atesa l'anàlisi de les causes de l'accidentalitat s'han augmentat el nombre de controls d'alcoholèmia; a més en els casos que el resultat de la prova sigui negatiu però els agents observin una conducta irregular o temerària s'aplica la prova de drogotest.

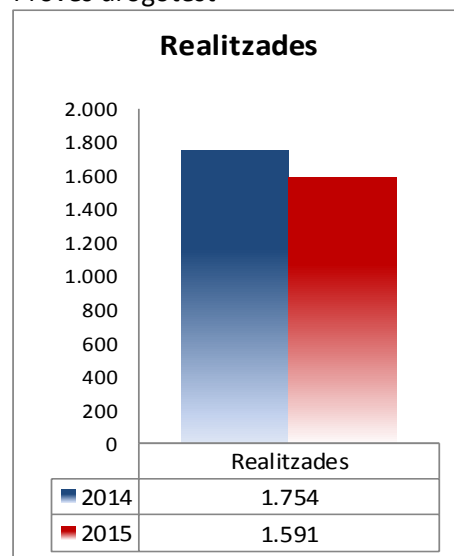


### Proves alcoholèmia



Font: GU

### Proves drogotest



Font: GU



## BALANÇ del PLA de SEGURETAT CIUTADANA de BARCELONA 2011-2015

Utilitzant els indicadors que es deriven de l'Enquesta de victimització i opinió sobre la seguretat de Barcelona s'ha pogut constatar que l'evolució del sentiment de seguretat en aquest període ha estat positiva, si bé aquesta tendència global no pot fer perdre de vista que fins el 17,5% de la població ha considerat el seu barri de residència com un lloc insegur. Diverses exploracions han permès observar l'existència d'una relació entre aquest sentiment d'inseguretat i les experiències individuals de victimització i de conflictivitat veïnal, de manera que aquelles persones que es declaren víctimes d'un fet delictiu i les que s'han vist involucrades en alguna relació conflictiva se senten més insegures que la resta de la població. Aquestes situacions es manifesten de manera geogràficament dispersa, on s'observa com una proporció elevada de persones que han desenvolupat un sentiment de temor viuen en barris on l'activitat delictiva està en un nivell baix, de la mateixa manera que hi ha població que se sent segura en barris on la incidència delictiva queda per sobre els nivells mitjans de la ciutat.

Davant d'aquesta pluralitat de situacions, les anàlisis realitzades permeten concloure que en la vivència de seguretat intervien, d'una banda, característiques personals, sobretot en termes de gènere, edat i nivell d'instrucció. D'altra banda, també resulten rellevants les característiques del barri en termes de distribució de rendes i diversitat d'origen de la població; resultats que són congruents i s'afegeixen a la llarga llista de treballs que al llarg del temps i en diferents contextos han constatat una correlació entre inseguretat, concentració de pobresa i diversitat d'origen. Ara bé, sovint aquest corpus d'informació ha contribuït a fomentar la idea que els problemes d'inseguretat ciutadana es concentren en uns pocs barris, en els quals el delictiu, el conflicte i unes relacions de veïnatge disfuncionals acaben per impregnar tota la vida social. Tanmateix aquest no és el cas de Barcelona ja que, si bé és cert que hi ha barris on el nivell d'inseguretat percebuda, el volum de fets delictius i de conflictes de convivència depassen el promig de la ciutat, és igualment cert que aquestes situacions no se circumscriuen de manera exclusiva a aquests territoris.

Quant a la delinqüència, val a dir que l'activitat delictiva en aquest període s'ha caracteritzat especialment per l'elevada incidència de petits robatoris no violents contra les persones i els vehicles. A la vista de les informacions disponibles es pot concloure que aquesta delinqüència s'orienta d'acord amb criteris de rendibilitat econòmica: en primer lloc, aquests fets han afectat especialment a persones amb uns nivells de benestar elevats (més rendibles econòmicament); en segon lloc, destaca l'elevada concentració de fets en les àrees centrals de la ciutat doncs, més enllà del seu nivell de renda i composició demogràfica, aquests territoris actuen com a pols d'atracció de les mobilitats quotidianes i turístiques. La massificació d'aquestes zones ofereix importants garanties d'anonimat per al delinqüent (per tant d'impunitat), així com la possibilitat d'obtenir economies d'escala. Cal afegir que



altres característiques morfològiques i infraestructurals també poden ser utilitzades per maximitzar les oportunitats delictives (la densa xarxa de transport, la pròpia trama dels carrers,...).

Quant a la percepció de seguretat i les relacions de convivència, s'ha pogut constatar que les persones que viuen en barris de rendes baixes i en contextos d'elevada diversitat en quant a l'origen de la seva població són més propenses a expressar sentiments d'inseguretat i dificultats per gaudir d'una vida tranquil·la al barri.

A l'hora d'abordar aquesta relació entre diversitat, desigualtat i inseguretat/conflicte, s'ha de tenir present que l'augment dels fluxos migratoris internacionals han esdevingut un factor constitutiu de les ciutats contemporànies i que ha estat el detonant més important dels canvis sociodemogràfics i espacials que es venen experimentant a la metròpoli i a la capital barcelonina des de fa més d'una dècada. Pel que fa a l'origen geogràfic d'aquests fluxos s'ha de dir que la seva diversitat s'ha mantingut en uns nivells elevats i ha incrementat en els darrers anys, fet que ha generat que no hi hagi un predomini d'un grup continental sobre la resta sinó que s'observa un gran equilibri en la seva composició.

Però més enllà de la composició dels fluxos, també s'han d'examinar les pautes territorials d'assentament d'aquesta població en el territori, doncs és en aquest aspecte que es fa evident l'existència, a la ciutat, d'una associació entre diversitat poblacional i desigualtat socioeconòmica. Els barris més homogenis en quant a l'origen de la seva població són aquells on prevalen les rendes mitjanes i altes, en canvi la màxima expressió de la diversitat acostuma a quedar circumscrita a uns quants barris generalment caracteritzats per la precarietat del seu parc immobiliari i la vulnerabilitat social dels seus residents. Aquesta polarització per lloc de naixement s'articula a través de l'acció de diversos mecanismes que actuen especialment als barris més homogenis. D'una banda, als barris més homogenis es produeix un efecte de selecció dels veïns i veïnes, doncs són pocs els segments de població (d'origen estranger o autòctona) que poden accedir a les zones més cares de la ciutat. De l'altra, sembla que bona part de l'acció urbanística orientada al desenvolupament de nous barris o a la seva millora ha contribuït a animar processos de gentrificació que han anat en detriment de la mixtificació social, tal i com es desprèn de l'homogeneïtat dels nous residents en quant a estrat formatiu, socioeconòmic, d'origen i d'edat.

De l'anterior es deriva una primera conclusió respecte a la relació entre diversitat, inseguretat i conflicte que remet a les pròpies característiques culturals i comportamentals que s'atribueixen a les poblacions d'origen estranger amb les que es comparteixen els espais del barri. Així, la convivència amb persones originàries de països estrangers però que disposen de rendes elevades sembla que redueix el risc de tensió, fins i tot pot estimular els vincles comunitaris pel prestigi que poden comportar aquestes relacions; en canvi, es té una imatge més negativa quan la convivència implica a grups de població menys benestants, pel



que sovint s'articulen mecanismes de diferenciació (fins i tot de segregació) i les relacions de tensió o d'hostilitat esdevenen més probables.

Les migracions internacionals i la distribució socioespacial de la riquesa són dos dels fenòmens que representen millor el procés de globalització urbana a les ciutats com Barcelona, ja que posen en evidència la imbricació entre el món global i local. Tanmateix, en relació amb les dinàmiques urbanes contemporànies i l'evolució de la seguretat ciutadana, cal referir-se també a altres processos amb importants conseqüències en les relacions quotidianes de veïnatge, seguretat i conflicte. El primer d'aquests processos és l'evolució del sistema residencial, per les seves implicacions en la redistribució interna de la població i en la distribució territorial de la pobresa. Així doncs, s'observa que en els darrers anys la població barcelonina amb rendes baixes s'ha dispersat significativament i la pobresa es distribueix de manera més uniforme en termes territorials, com una conseqüència tant dels canvis en els models de règim de tinença (cessió, compra, lloguer i cal afegir ocupació d'habitatges buits) com dels efectes de la crisi. En segon lloc, les relacions amb el mercat de treball contribueixen a afegir més pressió d'ús als espais públics, tant per la major incidència de l'atur com pel continu augment de la població que arriba a l'edat de la jubilació. En tercer lloc, cal destacar l'ús estacionari d'una part de la ciutat per l'auge del turisme. Tots aquests processos tenen arrels estructurals, però també importants conseqüències en la vida quotidiana en quant a l'ocupació de l'espai públic<sup>3</sup>.

Tots els processos que s'acaben d'esmentar no només han transformat la composició sociodemogràfica de la població, sinó també les seves pautes de mobilitat i el contingut de les seves activitats diàries. Així doncs, en els darrers anys s'han diversificat les persones i els entorns residencials, però també els ritmes, les maneres d'entendre i de practicar l'espai públic. A la ciutat contemporània, aquesta creixent intersecció de distintes temporalitats i territorialitats està generant noves formes de sociabilitat, però també afegeix noves dificultats per controlar, ordenar i conciliar activitats i relacions. En efecte, l'actual proliferació de xarxes de relacions i de trobades casuals es plasmen en una àmplia varietat de vincles socials sovint més fonamentats en el contacte efímer i la circulació que en les identitats locals. En aquest sentit cal tenir en compte com avui les persones disposem d'una gran quantitat de mecanismes i d'estratègies per gestionar la majoria de situacions o de conductes que considerem contraposades a les normes de bon veïnatge, tant informals

---

<sup>3</sup>"Situació, tendències i previsions de població a l'AMB en el marc del Pla Director Urbanístic Metropolità". Andreu Domingo i Amand Blanes (Dir.), *Centre d'Estudis Demogràfics*, 2014.

"Metropol·lis Barcelona. L'urbanisme metropolità avui" (Vol.1), Joan Busquets (Dir.), Àrea Metropolitana de Barcelona, 2015.

"La segregació espacial de la pobresa a Catalunya: estructura i dinàmica de la desigualtat social". Sebastià Sarasa (Investigador Principal), *RecerCaixa*, 2012.

"L'evolució de l'estructura socioresidencial de l'àrea metropolitana de Barcelona: dinàmiques de diferenciació residencial i desigualtat urbana en la ciutat postindustrial". Sergio Porcel et Al., *IERMB Working Paper in Sociology*, nº 15.03, September 2015.



(ignorar, evitar, desviar l'atenció, justificar, acceptació,...) com institucionals (regular, vigilar, mediar, castigar, intervenir urbanística o arquitectònicament,...). És precisament l'emergència de la por i del conflicte, com problema col·lectiu, el que ens permet conèixer on se situen els límits de la convivència als barris, en aquest marc de coexistències singulars i efímeres.

En aquest sentit es pot concloure que les experiències persistents d'inseguretat i conflicte que s'han observat a Barcelona durant aquest període operen com mecanismes de reacció davant la creixent desigualtat econòmica i diversificació de les maneres d'entendre i practicar l'espai públic. Com s'ha vist, aquests processos es manifesten a nivell local, però troben les seves causes estructurals en el context global de l'economia i dels fluxes de població, pel que les conseqüències i els canvis sobtats d'aquestes dinàmiques són les que marcaran la pauta dels propers anys, si bé la inèrcia imposada per la globalització apunta a l'augment i a la intensificació dels escenaris locals de desigualtat econòmica i hiperdiversitat.

En aquest sentit el principal repte al que s'enfronta la gestió municipal, també de la seguretat, haurà de consistir en treballar per reequilibrar les desigualtats internes existents en termes de lluita contra la pobresa, mesures de benestar o de mixtificació, per evitar l'expansió i la cronificació dels problemes socials i les geografies de supervivència (prostitució, mendicitat,...). També serà important arbitrar les tensions entre les pràctiques desterritorialitzades de les persones no residents al barri i els esforços locals de reapropiació del territori i la construcció d'identitat per part de la població resident (generant espais propis, ordenant pràctiques i pantant regularitats temporals,...).

Finalment, en els darrers anys han augmentat a Barcelona la incidència de petits robatoris i de fets violents com amenaces i agressions, així com la d'altres situacions que generen por i temor a la població (consum i tràfic de drogues, baralles,...). Caldrà que les polítiques de prevenció i de seguretat avancin en el control democràtic i l'atenció a aquestes situacions.



## Quadre de comandament del Pla de Seguretat Ciutadana 2011-2015

Indicadors	Font	2012	2013	2014	2015
<b>EIX 1</b>					
Avaluació del nivell de seguretat al barri	EVB	6,3	6,2	6,4	6,4
Percepció de la seguretat com a problema més greu del barri	ESMB	17,2%	16,6%	13,8%	n.d <sup>4</sup>
Opinió sobre la gestió municipal de l'enllumenat públic	ESMB	6,7	6,7	6,6	n.d <sup>4</sup>
Incidències en l'enllumenat públic	IRIS	4,3‰	3,6‰ <sup>1</sup>	2,2‰	n.d
Opinió sobre la gestió municipal de la neteja d'espais públics	ESMB	6,5	6,7	6,5	n.d <sup>4</sup>
Incidències en la recollida d'escombraries i la neteja	IRIS	17,8‰	15,4‰	10,4‰	n.d
Índex de vandalització de béns privats	EVB	9,4%	18,7%	n.d	n.d
Incidents per degradació de l'espai	Mycelium	1,2‰	1,5‰	1,6‰	1,6‰
Índex de percepció de seguretat insuficient	EVB	12,4%	15,3%	14,1%	17,5%
<b>EIX 2</b>					
Avaluació del nivell de civisme al barri	EVB	6,0	5,9	6,2	6,1
Infraccions de l'ordenança de convivència ciutadana	SIP	7,4%	8,6%	8,5%	n.d
Incidents per activitats molestes a l'espai públic	Mycelium	21,4‰	21,7‰	21,3‰	23,6‰
Incidents per activitats indegudes a l'espai públic	Mycelium	2,8‰	4,5‰	4,4‰	4,9‰
Ciutadans que han patit un conflicte de convivència al barri	EVB	14,9%	13,6%	18,2%	n.d
Incidents en la convivència veïnal	Mycelium	20,1‰	20,3‰	21,8‰	22,0‰
<b>EIX 3</b>					
Índex global de victimització	EVB	25,3%	20,8%	23,7%	n.d
Taxa d'incidència dels fets de victimització <sup>3</sup>	EVB	30,2%	23,0%	33,9%	n.d
Infraccions penals conegudes per la policia	SIP	11,5%	11,0%	10,9%	n.d
Delictes i faltes contra el patrimoni	SIP	10,2%	9,7%	9,6%	n.d
Incidència de la victimització contra la seguretat personal <sup>3</sup>	EVB	18,1%	13,6%	19,8%	n.d
Incidència de la victimització contra els vehicles <sup>3</sup>	EVB	8,8%	6,3%	9,3%	n.d
Incidència de la victimització contra comerços i negocis <sup>3</sup>	EVB	0,9%	1,0%	2,0%	n.d
Incidència de la victimització contra els domicilis <sup>3</sup>	EVB	2,8%	2,1%	2,8%	n.d
Infraccions penals per violència de gènere	SIP	2,2 ‰	2,1‰	2,4‰	n.d
<b>EIX 4</b>					
Valoració de la gestió de la seguretat al barri	ESMB	5,6	5,8	5,8	n.d <sup>4</sup>
Valoració de la Guàrdia Urbana	EVB	6,1	n.d <sup>2</sup>	6,5	6,3
Valoració dels Mossos d'Esquadra	EVB	6,4	n.d <sup>2</sup>	6,7	6,7
Índex de denúncia dels fets de victimització	EVB	35,6%	46,4%	23,4%	n.d
Incidències gestionades pel Sistema Seguretat Pública BCN	SIP	29,3%	28,9%	30,1%	n.d
Ràtio d'agents de la GUB	SIP	1,80	1,84	1,84	1,82
Contactes amb col·lectius i entitats per part de la policia	SIP	7,5‰	9,4‰	11,8‰	8,5‰

1. Les dades del sistema IRIS per l'any 2013 fan referència al període de l'1/1/2012 a 31/11/2013.

2. En l'EVB de 2013 no es va realitzar aquesta pregunta.

3. La incidència de la victimització està calculada en relació a tota la població de Barcelona.

4. Enguany no s'ha realitzat l'Enquesta de Serveis Municipals



El Pla de Prevenció i Seguretat 2016-2019, s'emmarca en l'obligació recollida a la Llei 4/2003, d'ordenació del sistema de seguretat pública de Catalunya i compta amb els antecedents dels plans 2009-2011 i 2012-2015. En ambdós plans es varen definir línies d'actuació que pretenien **disminuir els índexs de victimització i reforçar la percepció de seguretat a Barcelona i als seus barris**. De les anàlisis que s'han portat a terme en el marc d'aquests plans hom ha pogut comprovar com, més enllà de les experiències de victimització, són els canvis en la quantitat i qualitat de les relacions socials i els conflictes de convivència, en els que s'han vist implicades les persones, els que finalment afecten la percepció de benestar i de seguretat als barris.

Per altra banda, els impactes socials i econòmics de la política de reducció de serveis bàsics i retallades dels darrers anys generen un estat de tensió i d'indefensió davant del que podem anomenar inseguretats socials que amplifiquen la laxitud en la capacitat de resposta o d'enfrontament als reptes, especialment en aquella població en condicions més precàries. Tenint en compte les anàlisis de resultats del pla 2011-2015, així com les necessitats detectades pel que fa a la millora del sentiment de viure col·lectivament la ciutat, el Pla de Prevenció i Seguretat 2016-2019 pretén:

- Dissenyar una **estratègia comuna amb el conjunt de la ciutadania**, que es basi en el coneixement i el diagnòstic,
- que tingui en compte les **particularitats dels diferents col·lectius i territoris** que integren Barcelona,
- que afronti les **problemàtiques de nova aparició** en el context actual,
- i tot això d'acord amb el principi de **rendiment de comptes** davant la ciutadania.

### Filosofia i principis rectors

Les ciutats constitueixen el medi en el qual es localitzen les contradiccions i conflictes de l'actual era global. La (in)seguretat, com la pròpia ciutat, és una construcció social, en aquest sentit les ciutats, com estructures socials i culturalment polièdriques, esdevenen el medi i el nivell més adequat per donar respostes eficients als reptes globals doncs avui, aquests requereixen de solucions locals.

Un dels aspectes més rellevants que hom ha pogut constatar en les anàlisis prèvies es precisament la importància que en una ciutat global com Barcelona té l'existència de les relacions socials i l'impacte de la seva fractura en la construcció social de la (in)seguretat. Hom pot afirmar doncs que la delinqüència o la seguretat deixa de ser vista com principal

problema per a la ciutadania, essent substituïda pels conflictes en la convivència i els dèficits en la prescripció de polítiques socialment inclusives.

La política de seguretat municipal que proposem s'estructura, com el cúmul d'intervencions per a la prevenció de la (in)seguretat, entesa com anticipació a processos de segregació social i urbana, i és la clau principal per articular polítiques de cohesió social i territorial amb les específiques de seguretat i protecció ciutadana. Tanmateix fent nostre el recorregut municipalista de Barcelona, en la construcció de polítiques locals de seguretat, la reforçarem amb les millors bones pràctiques en governança, en transversalitat compartida, en la transferència de coneixement, amb innovació i eficiència, tenint com a principis rectors **la proximitat, el territori i la transparència**.

En definitiva, un nou model per a una nova mirada, més plural i de la mà de la ciutadania, una nova cultura de la prevenció i la seguretat, que sumi i generi coresponsabilitats. En aquest sentit una primera acció presa va ser organitzar, en el marc del procés d'avaluació del Pla de seguretat ciutadana 2012-2015, un seguit de tallers de participació amb persones que responien a un ampli espectre ciutadà (comptant amb representants d'equipaments municipals, associacions i entitats, comerciants i veïns a títol individual). Es volia conèixer quina era l'opinió sobre les mesures per fer front a les disfuncions de seguretat identificades.

Les problemàtiques plantejades i recollides en les sessions participatives s'han classificat seguint una tipologia on es possible una manifestació del conflicte:

- a) **Relacions socials:** situacions associades a la manca de relacions de convivència o a la feblesa de les relacions existents. S'hi poden incloure des de la manca de relació entre individus, o la falta de capital social (escassa participació i associacionisme), fins als processos socials de minorització o de segregació residencial.
- b) **Qualitat de l'entorn:** conflictes relacionats amb el deteriorament o mal estat de l'espai urbà tals com les destrosses a béns privats, la vandalització de mobiliari urbà i espais públics, la brutícia, les deficiències en la qualitat dels serveis urbans (manca de manteniment o serveis de neteja) o el mal estat de conservació o mantinent dels edificis
- c) **Usos de l'espai:** situacions relacionades amb la conciliació de pràctiques diferents en espais d'ús compartit com ara els conflictes entre veïns d'escala, el soroll de persones o locals, el consum d'alcohol a parcs i places, etc.
- d) **Inclusió social:** problemàtiques associades a la pobresa, l'exclusió social, la manca d'integració laboral, i les seves expressions en economies de supervivència com la venda ambulat, la prostitució, etc.
- e) **Seguretat ciutadana:** robatoris i agressions cap a les persones o cap als seus béns, victimització, existència de zones d'atracció delictiva, etc.





## Quadre resum de propostes fetes en les sessions participatives

DOMINI	PROPOSTES
Relacions socials	<ul style="list-style-type: none"><li>• Crear comissions de benvinguda a les AAVV per als nous veïns</li><li>• Potenciar el teixit associatiu</li></ul>
Entorn proper	<ul style="list-style-type: none"><li>• Foment del civisme (agents cívics, campanyes de civisme, aplicació de la normativa)</li><li>• Millorar el seguiment i resolució de les incidències ciutadanes</li><li>• Patrullatge a peu de la policia</li><li>• Adaptació i adequació dels espais (facilitar espais per grafitis, lavabos públics, papereres,..)</li><li>• Programes de neteja específics en funció de les activitats que es duen a terme als espais (concerts, fires, activitats extraordinaries)</li></ul>
Usos de l'espai	<ul style="list-style-type: none"><li>• Regulació i ordenació oci nocturn (limitació horaris, regulació sector hosteleria,..)</li><li>• Ampliació de plans d'usos als barris que no en tenen</li><li>• Ampliació oferta oci saludable (obrir centres escolars per fer activitats, adequar espais segons necessitats dels col·lectius que els usen, pla d'equipaments juvenils,...)</li><li>• Crear un decàleg de bona convivència als espais públics (drets i deures)</li><li>• Regulació del turisme</li><li>• Prevenció i tractament consum alcohol i drogues</li></ul>
Inclusió social	<ul style="list-style-type: none"><li>• Impuls polítiques socials, laborals i de l'habitatge.</li><li>• Inversió en educació i formació</li><li>• Oferir activitats escolars per afavorir la interculturalitat, la inclusió social...</li></ul>
Seguretat ciutadana	<ul style="list-style-type: none"><li>• Patrullatge i policia de proximitat</li><li>• Campanyes de consells de prevenció a les víctimes</li><li>• Ampliar les taules de seguretat a tots els barris de la ciutat</li><li>• Millorar coordinació de la policia amb els serveis socials</li><li>• Millorar l'agilitat en els tràmits de denúncia</li><li>• Accions policials contra venda i tràfic de drogues</li></ul>



### **Proximitat. Construint amb la ciutadania el nou model de convivència i seguretat de la ciutat.**

Posar a les persones com la prioritat en matèria de seguretat, escoltar la gent i cercar coresponsabilitat en la construcció del model de seguretat i convivència desitjat. És des del contacte diari i permanent amb la comunitat (veïns i veïnes, associacions, equipaments i serveis, comerç, etc.), les seves preocupacions, les seves necessitats en la seva activitat quotidiana al barri, que podrem promoure una acció coordinada del conjunt d'actors (públics, 3r sector i privats) que, des de diferents àmbits (social, educatiu, cultural, policial, etc.), ajudin a detectar a temps els conflictes de convivència emergents i participin activament en la seva solució.

### **Territori. Adequant els serveis i recursos municipals per a la convivència i la seguretat d'acord al territori, les seves característiques i les seves necessitats.**

L'espai públic, escenari clau en la construcció d'una ciutat vertebrada socialment, segura i cívica, esdevé referent a l'hora de configurar els serveis i models d'actuació, així com de redistribuir els recursos humans, econòmics i materials disponibles de forma més eficaç i eficients, construint una veritable cartera de serveis en matèria de convivència, cooperació social, etc., i compaginant l'escala carrer/barri amb la de districte/ciutat i la de metròpolis/"ciutat real" que ajudi a dimensionar millor els fenòmens emergents que no entenen de fronteres administratives.

### **Transparència. Garantir l'accés a una informació pública de qualitat del conjunt d'accions en seguretat i convivència, de forma permanent i comprensible.**

Garantir un comportament exemplar i ètic esdevé clau i imprescindible en el desplegament de l'exercici de l'autoritat en les seves diferent formes. Els serveis municipals s'han de regir pel principi de transparència, i en major mesura quan s'orienta l'actuació cap el diàleg, la mediació i si s'escau en la resolució pacífica del conflicte; i, quan com a últim recurs, s'hagi d'intervenir amb l'ús de la força cal fer-ho seguint criteris d'oportunitat, proporcionalitat i congruència per preservar la convivència i la seguretat.

Cal preveure i exercir pautes de transparència que atengui a aquest requeriment i que acostin a la ciutadania totes les garanties sobre la bona pràctica en l'exercici d'aquest mandat. Cal impulsar mesures decidides que acostin la informació a la ciutadania, generant una cistella d'informació pública de seguretat, amb les xifres dels paràmetres crítics per compartir el què sabem del que està passant, reforçant les mesures comunicatives adreçades a la ciutadania.



El Pla de Prevenció i Seguretat 2016-2019 comprèn les directrius i objectius en els que assentar una millor i més ajustada política de prevenció i seguretat per als i les ciutadanes de Barcelona. Les diferents línies i àmbits d'intervenció s'agrupen en quatre eixos estratègics i divuit vectors de desenvolupament.

### EIX 1 (**Governança**) DESENVOLUPAR UNA CONSTRUCCIÓ COL·LECTIVA DE LA SEGURETAT. VIURE EN BARRIS SOCIALMENT INCLUSIUS I SEGURS.

Vector 1. Potenciar mecanismes i reglaments dels òrgans de participació en l'àmbit de la seguretat per tal d'incloure sectors de l'administració i col·lectius socials que fins ara no hi participaven.

Vector 2. Fomentar instruments de participació en la planificació de les polítiques de prevenció, especialment en el disseny, regulació, usos i horaris dels espais i equipaments dels barris.

Vector 3. Definir mecanismes i protocols per articular els fluxos d'informació i treball entre els serveis públics, els operadors del tercer sector, entitats i associacions.

Vector 4. Donar a conèixer les estructures i les dinàmiques de governança, publicant ordres del dia, propostes i acords.

### EIX 2. (**Transversalitat**) MIRADES DIVERSES I RESPOSTA CONJUNTA A LES ARRELS DELS PROBLEMES DE CONVIVÈNCIA I SEGURETAT

Vector 5. Articular un espai de decisió compartida de les estratègies de prevenció per part dels operadors públics.

Vector 6. Dissenyar programes d'intervenció específics adequant-los en cada cas a les necessitats de convivència i seguretat als barris, fomentant els convenis de col·laboració amb els actors en prevenció.

Vector 7. Consolidar i potenciar aquells programes o intervencions que faciliten l'ús universal dels espais i equipaments públics dels barris.

Vector 8. Consolidar les accions en prevenció, seguretat i millora de la convivència que es desenvolupen a la ciutat i els seus barris amb resultats positius, i incorporar experiències positives que es duen a terme en altres ciutats.

### EIX 3. (Coneixement i innovació) DE LA INFORMACIÓ AL CONEIXEMENT, CONSTRUINT INTEL·LIGÈNCIA DE LA CIUTAT

Vector 9. Aportar l'expertesa i qualitat del patrimoni professional de Barcelona, dels i les funcionàries i treballadors públics, de les entitats del tercer sector i d'entitats d'iniciativa social que ja actuen a la ciutat i als barris, en la definició compartida de les accions i iniciatives del Pla, establint un calendari d'accions i dels recursos que hi han d'intervenir.

Vector 10. Crear instruments o procediments que facilitin la impulsó d'accions concertades entre els operadors públics i les entitats que treballen als barris.

Vector 11. Reforçar l'experiència local com a resposta a problemes globals. Posant en valor les experiències de la ciutat i aplicant tècniques de benchmarking per adaptar experiències d'èxit d'arreu.

Vector 12. Planificar i desenvolupar accions de coneixement que sentin les bases de les actuacions en matèria de prevenció i seguretat.

### EIX 4. (Eficiència) MILLORAR LA GESTIÓ DE LA SEGURETAT ADAPTANT-LA A LES NOVES DEMANDES I REALITATS CIUTADANES I TERRITORIALS

Vector 13. Accions per augmentar la confiança en els mecanismes i les condicions de denúncia ciutadana.

Vector 14. Adaptar recursos i intensificar esforços en els àmbits delictius emergents i en els sectors de població i territoris més vulnerables.

Vector 15. Prevenir i controlar les manifestacions de la violència interpersonal.

Vector 16. Millorar la transferència de coneixement entre els serveis municipals i entre els diversos operadors de seguretat.

Vector 17. Donar un nou impuls a la cultura de proximitat a la ciutadania, per part dels cossos de protecció i seguretat.

Vector 18. Reforçar el sistema de mesures i serveis en benefici de la comunitat com a alternatiu a la sanció.

