

MESURA DE GOVERN

**PLA LOCAL DE SEGURETAT CIUTADANA
DE BARCELONA**

2012-2015

Plenari del Consell Municipal 25 de juliol de 2012



Ajuntament de Barcelona
**Prevenió, Seguretat
i Mobilitat**

Continguts

1.- OBJECTIUS DEL PLA	3
2.- MARC CONCEPTUAL.....	4
2.1.- Les polítiques locals de seguretat en el context actual	4
2.2- Els factors de la delinqüència, la percepció de seguretat i la convivència.	5
3.- ANÀLISI DE LA SITUACIÓ	8
3.1.- Evolució dels problemes de seguretat i de convivència a Barcelona i als seus barris	8
3.2- La situació actual.....	13
3.3.- Les situacions emergents a Barcelona en el context actual	20
4.- L'ESTRATÈGIA DEL PLA 2012-2015.....	23
4.1.- Missió del Pla 2012-2015	23
4.2.- Filosofia i principis rectors	23
4.3.- Eixos estratègics i vectors de desenvolupament	24
5.- CONSULTA DE LES PRIORITATS	26
6.- ACCIONS ESTRATÈGIQUES	28
6.1.- Fitxes	29

1.- OBJECTIUS DEL PLA

El Pla de Seguretat de Barcelona 2012-2015 suposa la revisió i adaptació del Pla 2009-2011 al nou context econòmic i social de la ciutat. Si el Pla 2009-2011 establia els eixos estratègics i les línies d'intervenció que havien de servir com a punt de referència per a la millora de la seguretat ciutadana a Barcelona, el Pla de Seguretat de Barcelona 2012-2015 ha de preveure les adaptacions necessàries, de les polítiques públiques, per donar respostes als actuals reptes des d'una perspectiva comprensiva que integri tant polítiques de foment de la convivència, la participació i la resolució pacífica del conflicte, com policials. El Pla també constituirà un instrument a partir del qual s'actualitzi i mantingui un quadre d'indicadors que informi de manera eficaç i permanent sobre l'estat de la seguretat i la convivència a la ciutat. Mitjançant tota la informació recollida gràcies a aquests indicadors, s'iniciaran línies d'anàlisi sobre la seguretat a la ciutat en la seva dimensió evolutiva i territorial. En definitiva, els objectius estratègics del Pla de Seguretat Ciutadana de Barcelona 2012-2015 són:

1. Planificar les polítiques públiques que han de millorar l'estat de la seguretat i la convivència a la ciutat en els propers quatre anys, integrant tant les polítiques policials com les de foment de la convivència, la participació i la resolució pacífica del conflicte.
2. Elaborar i mantenir un quadre d'indicadors permanent sobre l'estat de la seguretat.
3. Desenvolupar línies d'anàlisi sobre la seguretat a la ciutat.

Figura 1. L'estructura del Pla de Seguretat Ciutadana de Barcelona 2012-2015.



2.- MARC CONCEPTUAL

2.1.- Les polítiques locals de seguretat en el context actual

La llarga tradició en l'anàlisi i disseny de polítiques públiques de seguretat a Barcelona ha fet possible que les polítiques de seguretat de la ciutat s'hagin anat adaptant a les seves transformacions socials i demogràfiques. Al llarg d'aquests anys s'ha anat constatant que la gestió eficaç dels problemes de seguretat ciutadana ha de ser integral, amb una combinació equilibrada de mesures preventives i dissuasòries, i atènyer tant a la dimensió objectiva com subjectiva de la seguretat, donant una rellevància important a la segona. També s'ha constatat que la ciutat viscuda va més enllà dels seus límits administratius de manera que l'anàlisi i la intervenció en matèria de seguretat ciutadana s'han de desenvolupar des d'un punt de vista metropolità. Les anàlisis dutes a terme en el marc del Pla 2009-2011 i també al llarg de l'extensa trajectòria de l'Enquesta de Victimització de Barcelona han constatat que un abordatge pragmàtic de les polítiques de seguretat a la ciutat de Barcelona ha de tenir en compte una sèrie d'aspectes.

En primer lloc, que la seguretat ciutadana es compon de dues dimensions que són reals i que tenen un funcionament autònom: la seguretat objectiva i la seguretat subjectiva. Aquests dues dimensions no es correlacionen de manera exactament lineal. Uns majors nivells de delinqüència no sempre incrementen la percepció d'inseguretat ni tampoc la contenció o reducció de l'activitat delictiva garanteix una millora del sentiment de seguretat. Per tant la seguretat ciutadana és un fenomen complex que s'ha d'abordar de forma transversal, comptant amb aquestes dues dimensions i amb els diferents actors que hi intervenen. L'estricta política criminal no pot per ella sola abordar les dues dimensions. Cal formular i implementar polítiques de seguretat que combinin la solució penal amb el reforç de la comunitat, la inclusió social i la cohesió social i territorial.

En segon lloc, que el conflicte és inherent a qualsevol societat. En conseqüència una de les tasques de la política de seguretat és la gestió dels conflictes sorgits en la convivència. Les polítiques de seguretat no es dirigeixen només a l'eradicació dels problemes delictius sinó també a la gestió de les seves manifestacions en la percepció social i la convivència, i això és especialment rellevant en situacions de canvi social i en conjuntures de crisi, en les que és més probable la disminució de la tolerància al conflicte. Per tant, les polítiques de seguretat han de gestionar les previsible demandes de major punitivitat, tot emmarcant-les en la conflictivitat de les societats complexes i duent a terme una tasca pedagògica de reforç de la comunitat. I

per aquest motiu no han de tenir com a únic objectiu l'estricta eliminació dels conflictes, sinó la gestió de les situacions quotidianes que impedeixen que es visqui la ciutat de forma tranquil·la i segura.

La configuració a Barcelona d'un sistema de seguretat en el que junt als cossos policials que operen a la ciutat intervenen tot un seguit d'operadors públics, com els tècnics de prevenció, educadors de carrer, bombers, urbanistes, tècnics d'esports, de la cultura, del sistema de salut o de l'educatiu, també del tercer sector o representants de sectors econòmics i socials, així com l'existència d'òrgans de participació tan a nivell de ciutat com dels districtes, garanteix una alta capacitat de resposta als reptes de la ciutat.

Tanmateix els nivells de coordinació i de transferència de coneixement i informació entre els diferents operadors i una acurada identificació dels àmbits funcionals, especialment dels cossos policials, junt a una pràctica consolidada de treball cooperatiu i d'operacions conjuntes d'aquests, articulen respostes que, mes enllà del cos o servei que les desenvolupi, s'identifiquen com a parts o terminals d'un mateix sistema de seguretat.

2.2- Els factors de la delinqüència, la percepció de seguretat i la convivència.

Les diverses teories criminològiques que s'han desenvolupat arreu del món aporten al pla un marc teòric sobre el qual pivotar les seves estratègies i les seves línies d'anàlisi. Els models que es desprenen d'aquestes teories pretenen explicar les dues dimensions de la seguretat. Pel que fa **al sentiment de seguretat i a la tranquil·litat dels ciutadans a l'espai urbà**, les tesis sostenen que la percepció de seguretat depèn de diversos factors.

- **La xarxa de relacions.** Els ciutadans que se senten propers als seus veïns i que tenen lligams socials amb el barri solen presentar menys nivells de por. I a la inversa, la manca de cohesió social, el debilitament de les xarxes comunitàries o la disminució del capital social genera inseguretat i incrementa les demandes d'intervenció per conflictes de convivència.
- **El desordre físic i social.** Els problemes de convivència i el deteriorament físic dels barris poden conduir a una major percepció d'inseguretat per part dels seus habitants. El deteriorament físic s'entén com la degradació de l'espai a causa del vandalisme, les pintades, la brutícia, el deteriorament del mobiliari urbà, etc. Els problemes de

convivència i el desordre social serien aquells relacionats amb usos inapropiats de l'espai, consum d'alcohol i drogues, sorolls, conflictes veïnals, baralles, etc.

- **La vulnerabilitat social.** Les persones més vulnerables socialment no tenen suficients recursos econòmics o socials per protegir els seus béns ni per afrontar les vicissituds de la vida, de manera que són les que presenten una major inseguretat subjectiva. Així, les diferències en el nivell de renda poden tenir efectes en les vivències, actituds i opinions dels ciutadans respecte a la seguretat i a les relacions que es basteixen al seu lloc de residència.
- **La força de l'estereotip.** La diferent percepció de la seguretat i la por resulten a partir dels atributs, òbviament estereotipats, que s'assignen a determinats grups i territoris que s'estigmatitzen com a perillosos.

Pel que fa a la **delinqüència**, les ciutats modernes són criminògenes i potencialment conflictives perquè el ritme de la vida quotidiana genera oportunitats per a la delinqüència i situacions que deriven en problemes de convivència. Si la delinqüència es basa en una lògica de la rendibilitat segons la qual el victimari calcula la relació entre cost i benefici de la seva acció, l'activitat delictiva es distribuirà en els territoris en funció dels contextos i situacions que la faciliten i que la fan més rendible. La delinqüència també s'adreça a les seves víctimes en relació directament proporcional amb la seva probabilitat d'esdevenir rendibles. Així, els factors que modulen la distribució de la delinqüència són:

- **La centralitat d'un territori:** Els espais centrals ofereixen unes majors oportunitats i/o més garanties d'impunitat als delinqüents. Els centres atreuen persones i relacions de tot tipus, també les delictives. La situació de massificació i l'anonimat permet a l'activitat delictiva generar economies d'escala i operar a l'empara que ofereix el desconeixement de la gent que viu i que passa per aquests espais. D'altra banda, els espais centrals són el que generen un ús més intensiu i divers per part de tots els ciutadans, podent generar més problemes de convivència.
- **L'ús d'un territori.** Les oportunitats que ofereix un territori per als diferents tipus de delinqüència varien segons la seva funcionalitat. Les zones comercials, les zones d'oci nocturn, les zones residencials atreuen diferents tipus de delictes en diferents moments del dia. Els tipus de problemes de conflictes de convivència també varien en funció dels usos funcionals dels espais.
- **La rendibilitat de les víctimes.** L'atribut de víctima no es distribueix aleatòriament, sinó significativament en funció de la rendibilitat que aquesta pot oferir i la possibilitat

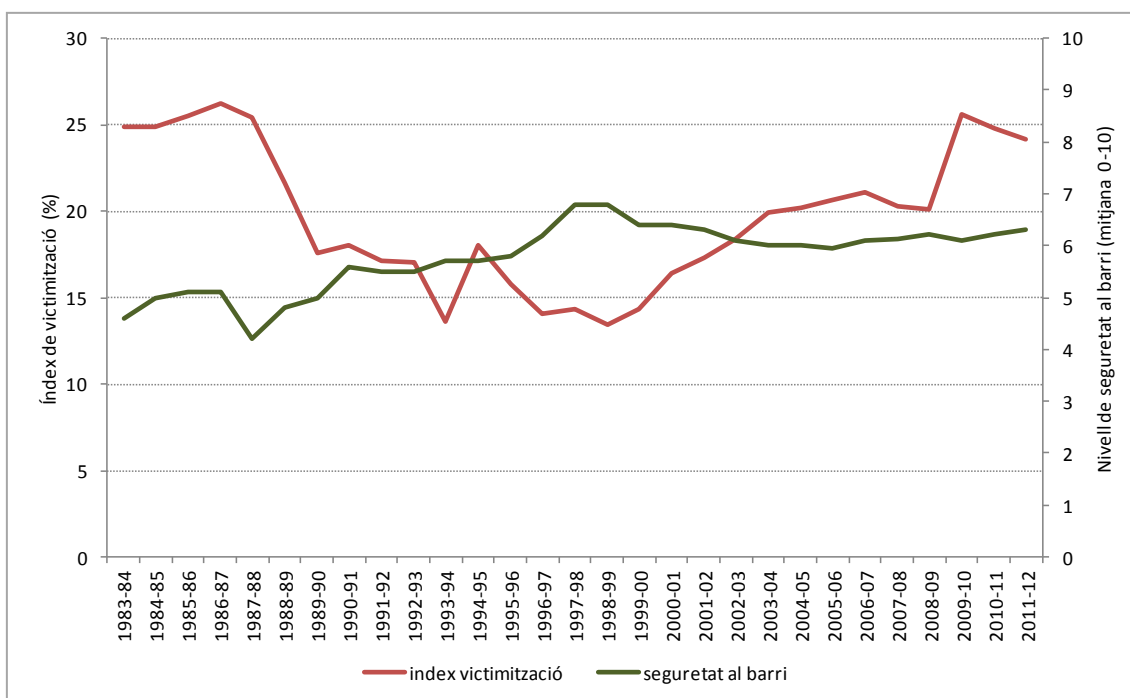
d'accedir-hi . La renda disponible, per exemple, pot incidir en el risc de victimització, ja que unes rendes més altes actuen com un factor d'atracció per als delinqüents. Els diferents usos dels espais públics i les pautes de mobilitat de les persones també són factors que determinen aquesta rendibilitat, tenint les dones i els joves més risc de ser víctimes de la seguretat personal i els homes dels fets contra el vehicles.

3.- ANÀLISI DE LA SITUACIÓ

3.1.- Evolució dels problemes de seguretat i de convivència a Barcelona i als seus barris

L'anàlisi de l'Enquesta de Victimització de Barcelona en els anys més recents i les que es van dur a terme en el marc del Pla 2009-2011 han permès constatar que la problemàtica a la ciutat de Barcelona en quant a seguretat i convivència té les seves especificitats. Quant a la percepció de seguretat a l'espai urbà, en general a Barcelona el sentiment de seguretat sempre s'havia associat de manera força estreta amb la victimització. Tanmateix, després de l'any 2000, quan la victimització va iniciar una fase de creixement i la seguretat va disminuir, les dues variables es van desvincular: mentre la victimització romanien en una fase alçista, la percepció de seguretat es mantenia relativament estable.

Gràfic 1. Índex Global de Victimització (1983-2011) i nivell de seguretat al barri (1984-2012).

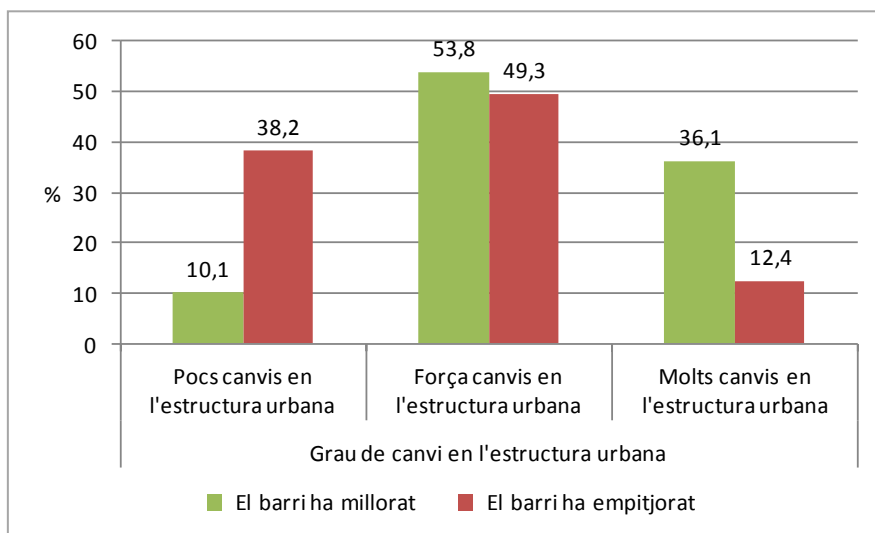


Font: Enquesta de Victimització de Barcelona.

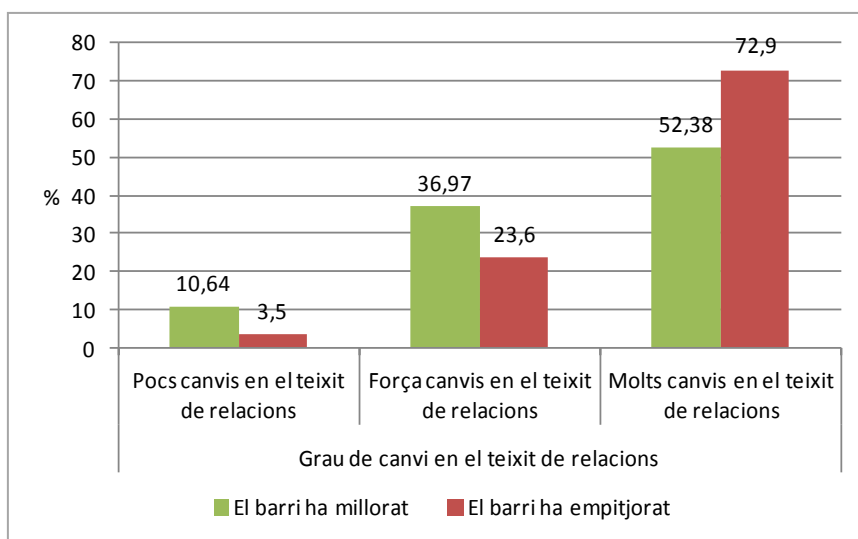
L'evolució de les dades de seguretat objectiva i subjectiva mostra com en la darrera dècada la percepció de seguretat es confirma com una construcció que funciona amb certa autonomia en relació a l'evolució de la delinqüència, fent palès que hi ha altres factors que incideixen en el sentiment de seguretat o d'inseguretat a l'espai urbà. El punt d'inflexió de l'any 2000 es

relaciona amb un moment de transformacions a la ciutat, en què canvia el paisatge humà i físic de la ciutat. La intensificació de les mobilitats internacionals (migracions per motius laborals o desplaçaments turístics) i dels moviments residencials (per la pèrdua de població jove que comença a marxar cap a altres municipis de l'ÀMB) va comportar canvis en les estructures de relacions veïnals i en els usos dels espais públics. A la vegada la ciutat és l'escenari de grans transformacions urbanes amb la remodelació de barris com el 22@ o la construcció de noves infraestructures com la futura estació de la Sagrera. Tanmateix, mentre que la millora dels elements de l'estructura urbana aporta un major benestar als ciutadans, modificacions del paisatge humà i veïnal, en trencar els circuits normals de coneixement i proximitat, semblen aportar més sensació de malestar.

Gràfic 2. Percepció del barri segons grau de canvi en l'estructura urbana. Barcelona, 2011.



Gràfic 3. Percepció del barri segons grau de canvi en les xarxes de relació. Barcelona, 2011.



Font: Enquesta de Victimització de Barcelona.

Pel que fa als conflictes de convivència, l'espai públic de Barcelona és limitat i la ciutat és cada vegada més diversa, de manera que els conflictes hi són lògicament presents. En els darrers anys, la força de l'estereotip sumada a la conflictivitat per a l'ús compartit dels espais ha derivat en una percepció negativa del civisme i de la qualitat de vida del barri. Ara bé, els problemes de convivència com els sorolls, la brutícia, el mal estat del mobiliari urbà o la mala educació dels veïns incideixen més en la percepció del nivell de civisme dels barcelonins que no pas la presència de problemes socials específics i localitzats en territoris concrets com ara la prostitució, les drogues o els joves conflictius. Així, es distingeixen els problemes quotidians sorgits en la convivència, de les manifestacions de problemàtiques socials més profundes que depassen la qüestió del civisme.

Taula 1. Associació entre el nivell de civisme i els problemes del barri. Barcelona, 2011.

	Avaluació	Coefficient de correlació*
Percepció del nivell de civisme al barri	5,9	1,00
Mala educació	4,1	-0,39
Mal estat del mobiliari urbà	4,0	-0,27
Gent que fa soroll	3,9	-0,25
Gent que embruta	5,8	-0,40
Presència de gent consumint o traficant drogues	3,4	-0,27
Presència de grup de joves conflictius	4,0	-0,33
Presència de persones practicant la prostitució	1,5	-0,15

*Totes les correlacions són significatives a nivell 0,01.

Font: Enquesta de Victimització de Barcelona.

Pel que fa a la delinqüència, la victimització a Barcelona, en fase d'increment des de l'any 2000, refereix un repunt sobtat l'any 2009, que es trenca als anys 2010 i 2011; si aquesta fractura de la fase alcista es consolida indicarà un nou cicle de millora de la seguretat, tot i unes condicions en el context social i econòmic poc favorables a la contenció de les tensions socials.

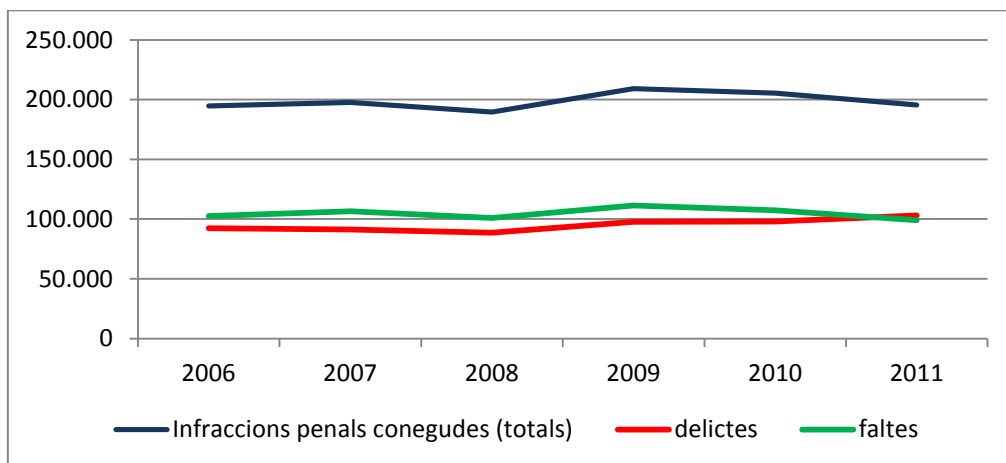
Gràfic 4. Períodes de la victimització. Barcelona, 1983-2011.



Font: Enquesta de Victimització de Barcelona.

Les dades policials recollides en l'estadística conjunta de la Policia de la Generalitat-Mossos d'Esquadra i la Guàrdia Urbana des de l'any 2006, any en que es completa el desplegament de la Policia de la Generalitat-Mossos d'Esquadra a la ciutat, mostren una corba força estabilitzada que a partir de 2009 apunta a una reducció de les infraccions penals conegudes, dada coincident amb les de l'enquesta de victimització.

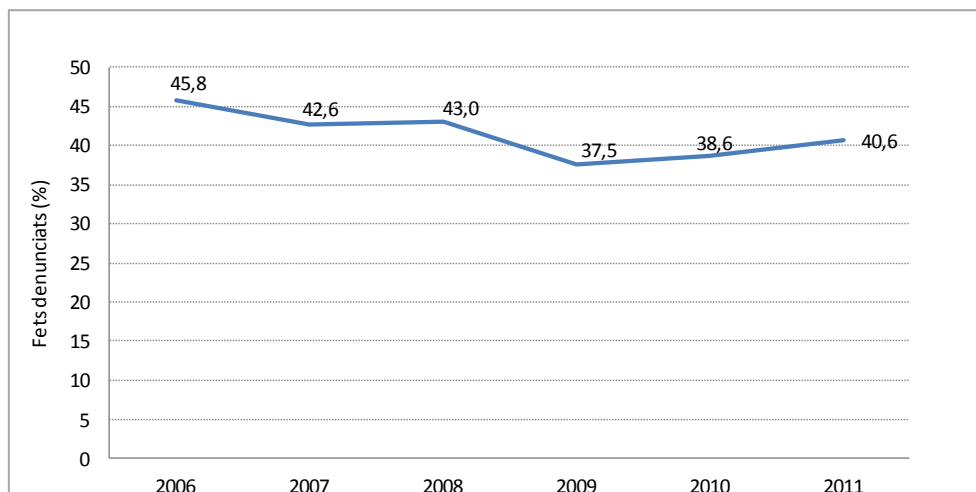
Gràfic 5. Infraccions conegudes per la policia. Barcelona, 2006-2011.



Font: Dades presentades a les sessions de la Junta Local de seguretat

En tot cas cal senyalar com la taxa de denuncia assoleix al llarg dels darrers anys valors propers al 40%.

Gràfic 6. Proporció de fets de victimització denunciats. Barcelona, 2006-2011.



Font: Enquesta de Victimització de Barcelona.

Aquesta taxa de denúncia, indica, per una banda que la delinqüència que es produeix a casa nostra és de baixa intensitat, i per l'altra, que sovint les anàlisis que es realitzen sols en base a l'estadística policial no donen una visió de la realitat de la seguretat, doncs més de la meitat dels fets delictius no són detectats pel sistema penal al no ser denunciats. Aquest és un dels motius que posa de rellevància la proposta del sistema de seguretat pública de Barcelona de comptabilitzar les anàlisis de les dades d'activitat dels serveis de policia junt a dades que provenen d'enquestes d'opinió. Permetre copsar tant l'evolució de l'activitat delictiva, com l'impacte de la victimització, així com la seva relació amb la construcció de la percepció d'inseguretat és bàsic per poder desenvolupar línies de treball i polítiques vers una ciutat més segura.

Malauradament aquesta experiència d'anàlisi i de valoració de la política de seguretat desenvolupada a Barcelona és poc seguida en el context de les grans ciutats del nostre entorn, on no hi ha eines de mesura sobre la seguretat a la ciutat, impeding pràctiques de benchmarking desitjables com a política pública de seguretat.

3.2- La situació actual

Quadre de comandament del Pla 2009-2011

En el marc del pla 2009-2011 es va definir un quadre de comandament que permet observar de forma sintètica la situació global de Barcelona en relació als eixos estratègics del Pla (seguretat, convivència, delinqüència i gestió).

L'evolució dels darrers anys dels indicadors del quadre de comandament del Pla 2009-2011 mostra certa estabilitat en quant al sentiment de seguretat i el civisme percebut al conjunt de la ciutat. També és estable la valoració de la gestió de la seguretat per part de l'ajuntament i dels serveis de policia, si bé incrementen les infraccions de l'ordenança de convivència registrades. Pel que fa a la victimització, es manté entorn el 24% mentre que el percentatge de fets que arriben a coneixement de la policia és menor: els il·lícits penals coneguts per la policia per a cada 100 habitants és de prop d'un 12%.

Taula 2. Quadre de comandament del Pla de Seguretat 2009-2011*.

		2008	2009	2010	2011
EIX 1 PERCEPCIÓ DE SEGURETAT A L'ESPAI URBÀ	1. Avaluació del nivell de seguretat al barri (avaluació 0-10)	6,1	6,2	6,1	6,2
	2. Inseguretat com a problema més greu del barri (% veïns)	16,3	15,2	17,5	18,6
Construcció d'un espai públic de qualitat	3. Incidències en l'enllumenat públic (x 1.000 hab.)	5,8	6,4	7,4	5,8
	4. Incidències en la recollida d'escombraries i la neteja de l'espai urbà (x 1.000 hab.)	21,6	31,0	31,2	22,9
	5. Índex de vandalització de béns privats (%)	9,1	8,2	8,2	7,0
	6. Incidents per degradació de l'espai públic (x 1.000 hab.)	1,8	1,8	1,6	2,5
	7. Opinió sobre la gestió municipal de l'enllumenat públic (avaluació 0-10)	6,4	6,5	6,5	6,5
	8. Opinió sobre la gestió municipal en la neteja dels espais públics (avaluació 0-10)	6,0	5,7	6,4	6,2
Identificació i revitalització dels barris que es consideren insegurs	9. Satisfacció de viure al barri (avaluació 0-10)	7,6	7,7	7,7	7,7
	10. Índex de percepció de seguretat insuficient (%)	16,8	16,1	17,7	16,6
	11. Percepció de millora del barri en el darrer any (%)	44,6	53,4	55,0	49,3
	12. Opinió sobre la realització d'obres de millora urbana (avaluació 0-10)	ND	ND	5,8	5,3
	13. Opinió sobre la realització d'obres d'arranjament (avaluació 0-10)	ND	ND	6,0	5,8
	14. Opinió sobre la freqüència amb que s'han obert nous equipaments (avaluació 0-10)	ND	ND	3,3	3,5

		2008	2009	2010	2011
EIX 2 CONVIVÈNCIA, USOS DE L'ESPAI PÚBLIC I SEGURETAT	15. Avaluació del nivell de civisme al barri (avaluació 0-10)	6,0	5,9	5,8	5,9
	16. Infraccions de l'ordenança de convivència ciutadana (x 100 hab.)	6,0	6,5	7,0	7,5
Facilitació i ús dels espais públics	17. Superfície urbana per a l'estada i la relació (m ² /hab.)	ND	6,95	7,04	7,57
	18. Superfície destinada a equipaments comunitaris (m ² /hab.)	ND	6,63	6,81	6,69
	19. Usuaris de zones verdes (%)	76,2	83,5	81,4	75,1
	20. Usuaris de biblioteques públiques (%)	41,6	49,2	52,3	49,7
	21. Usuaris d'instal·lacions esportives (%)	26,7	32,8	32,9	32,3
Identificació i gestió dels conflictes de convivència	22. Incidents en la convivència veïnal (x 1.000 hab.)	23,4	24,3	23,2	26,1
	23. Incidents per activitats molestes a l'espai públic (x 1.000 hab.)	18,3	19,9	19,3	29,1
	24. Incidents per activitats indegudes a l'espai públic (x 1.000 hab.)	4,3	5,7	5,2	7,4
	25. Ciutadans que diuen haver patit un conflicte de convivència (%)	ND	ND	22,9	19,8

		2008	2009	2010	2011
EIX 3 PREVENCIÓ I CONTROL DE L'ACTIVITAT DELICTIVA	26. Índex global de victimització (%)	20,1	25,6	24,8	24,2
	27. Taxa d'incidència dels fets de victimització	19,5	25,5	21,7	19,8
	28. Infraccions penals conegudes per la policia (x 100 hab.)	11,9	12,9	12,7	12,1
Prevenió i control de l'activitat delictiva contra els béns	29. Delictes i faltes contra el patrimoni (x 100 hab.)	9,8	11,5	11,3	10,7
	30. Percentatge de resolució de delictes i faltes (%)	23,7	22,1	22,8	ND
	31. Incidència de la victimització contra la seguretat personal (x 100 hab.)	9,5	13,2	10,3	9,9
	32. Incidència de la victimització contra els vehicles (x 100 hab.)	7,6	9,9	8,4	7,3
	33. Incidència de la victimització contra els comerços i negocis (x 100 hab.)	0,9	0,5	0,8	0,4
	34. Incidència de la victimització contra els domicilis (x 100 hab.)	1,5	1,8	2,2	2,1
Prevenió i control de la violència	35. Delictes i faltes en l'àmbit familiar coneguts per la policia (x 1.000 hab.)	1,9	1,8	1,6	1,4
	36. Infraccions penals per violència de gènere i domèstica (x 1.000 hab.)	2,4	2,1	2,2	2,0

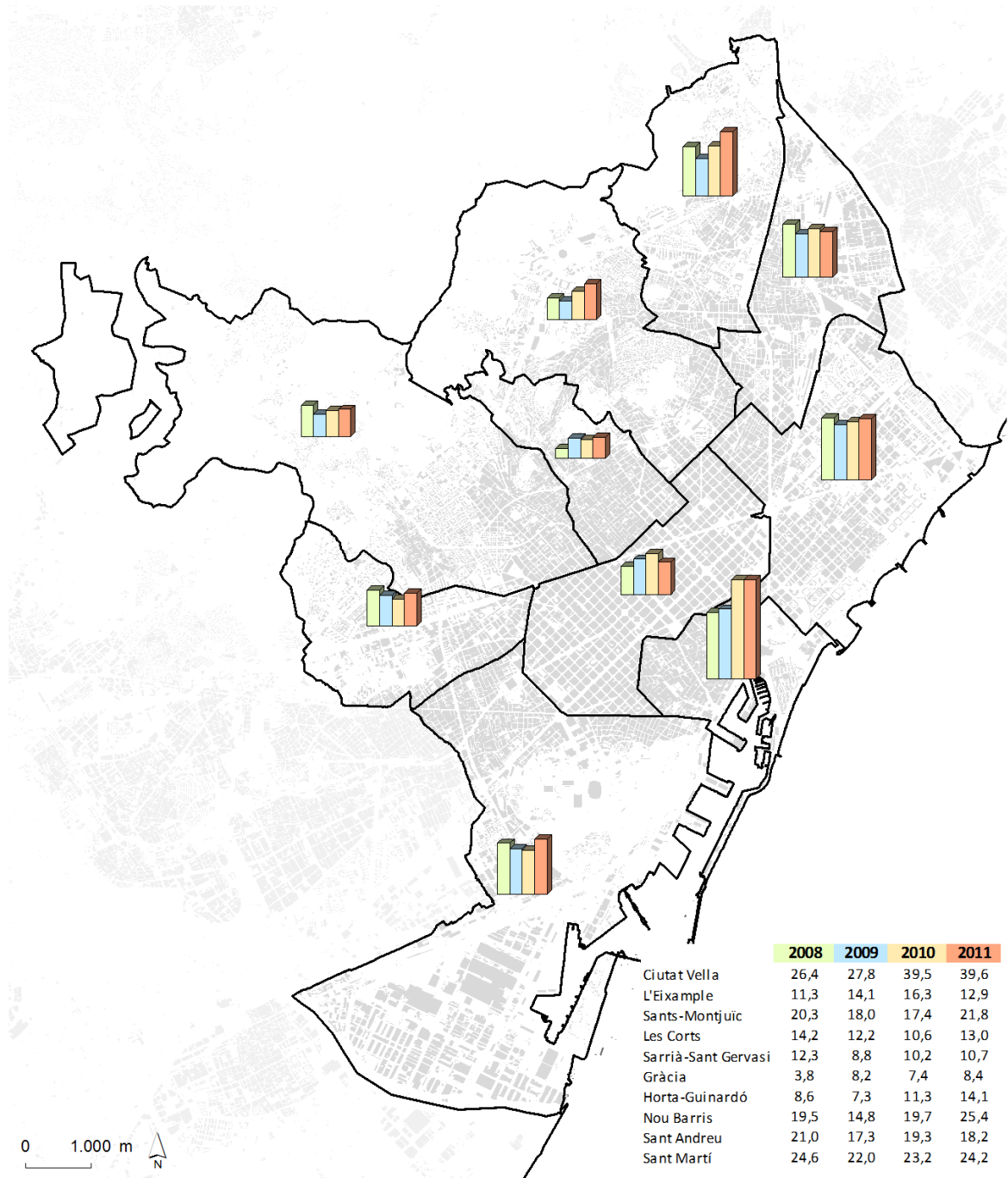
		2008	2009	2010	2011
EIX 4 GESTIÓ LOCAL DE LA SEGURETAT CIUTADANA	37. Valoració de la gestió de la seguretat al barri (avaluació 0-10)	5,3	5,3	5,3	5,3
	38. Valoració de la policia (avaluació 0-10)	6,1	6,1	6,1	6,3
Col·laboració entre els serveis policials	39. Incidències gestionades pel Sistema de Seguretat pública a Barcelona (x 100 hab.)	31,5	32,2	30,6	30,5
	40. Operatius conjunts de la policia (absoluts)	1.596	1.676	2.009	2.097
Participació ciutadana i col·laboració amb els ciutadans	41. Índex de denúncia dels fets de victimització (%)	43,0	37,5	38,6	40,6
	42. Contactes amb col·lectius i entitats GUB (x 100 hab.)	0,2	0,2	0,3	0,2
	43. Contactes amb col·lectius i entitats per part del PG-ME (x 100 hab.)	0,3	0,4	0,5	0,5
Adequació dels recursos humans i tècnics	44. Ràtio d'agents de la GUB (x 1.000 hab.)	1,52	1,58	1,69	1,79
	45. Satisfacció amb la denúncia dels fets de victimització	6,9	6,8	7,2	7,2
	46. Barcelonins que diuen haver vist la GUB durant la darrera setmana (%)	60,8	54,4	65,1	67,3
	47. Ràtio de patrulles GUB + PG-ME (x 1.000 hab.)	ND	ND	0,36	0,37

* INDICADORS CALCULATS AMB POBLACIÓ A 1 DE GÈNER

L'estabilitat observada al conjunt de Barcelona determina la necessitat d'estudiar les dades en la seva desagregació territorial.

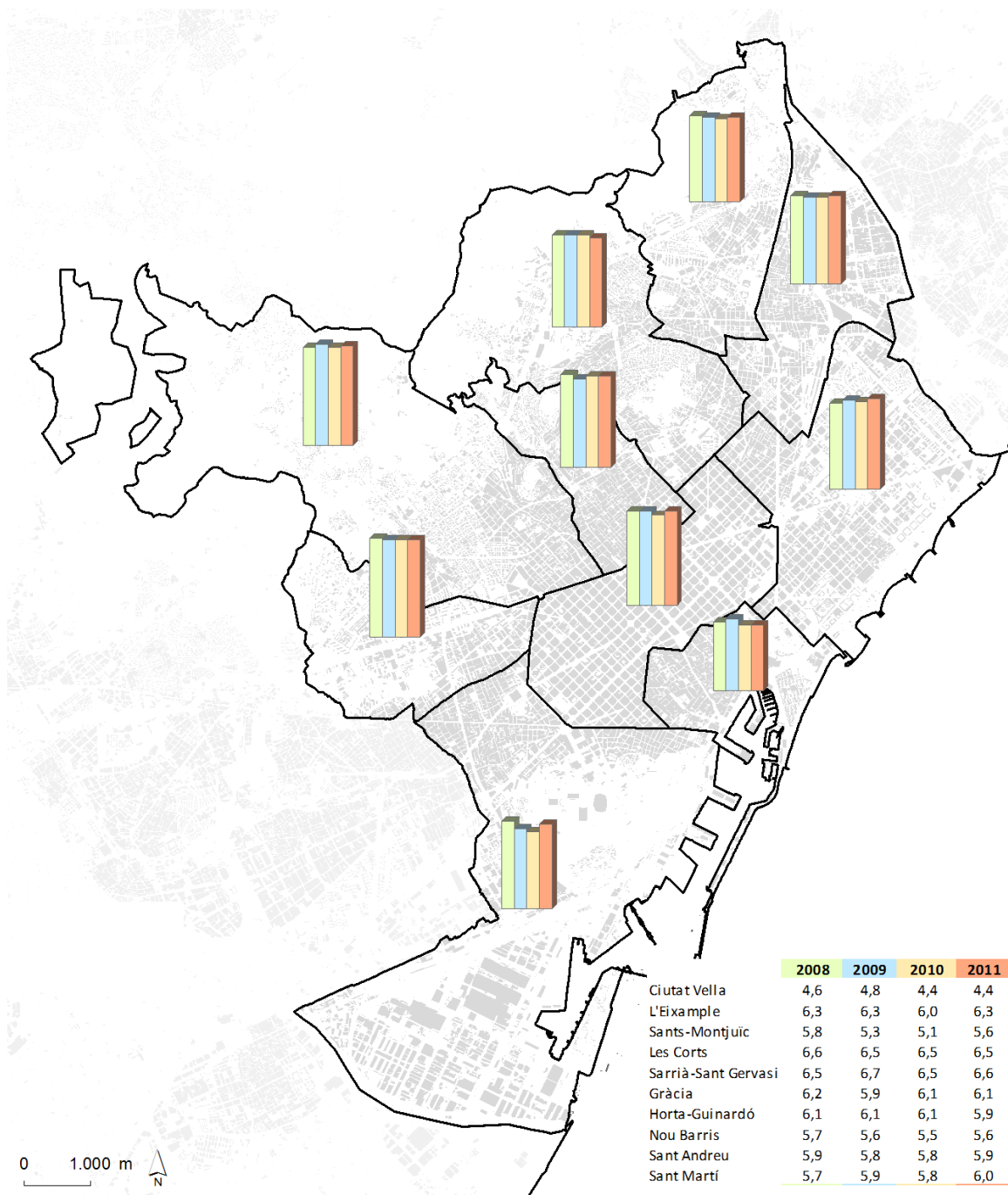
Mapa 1. Inseguretat com a problema més greu del barri (% respostes) segons districtes

Barcelona, 2008-2011



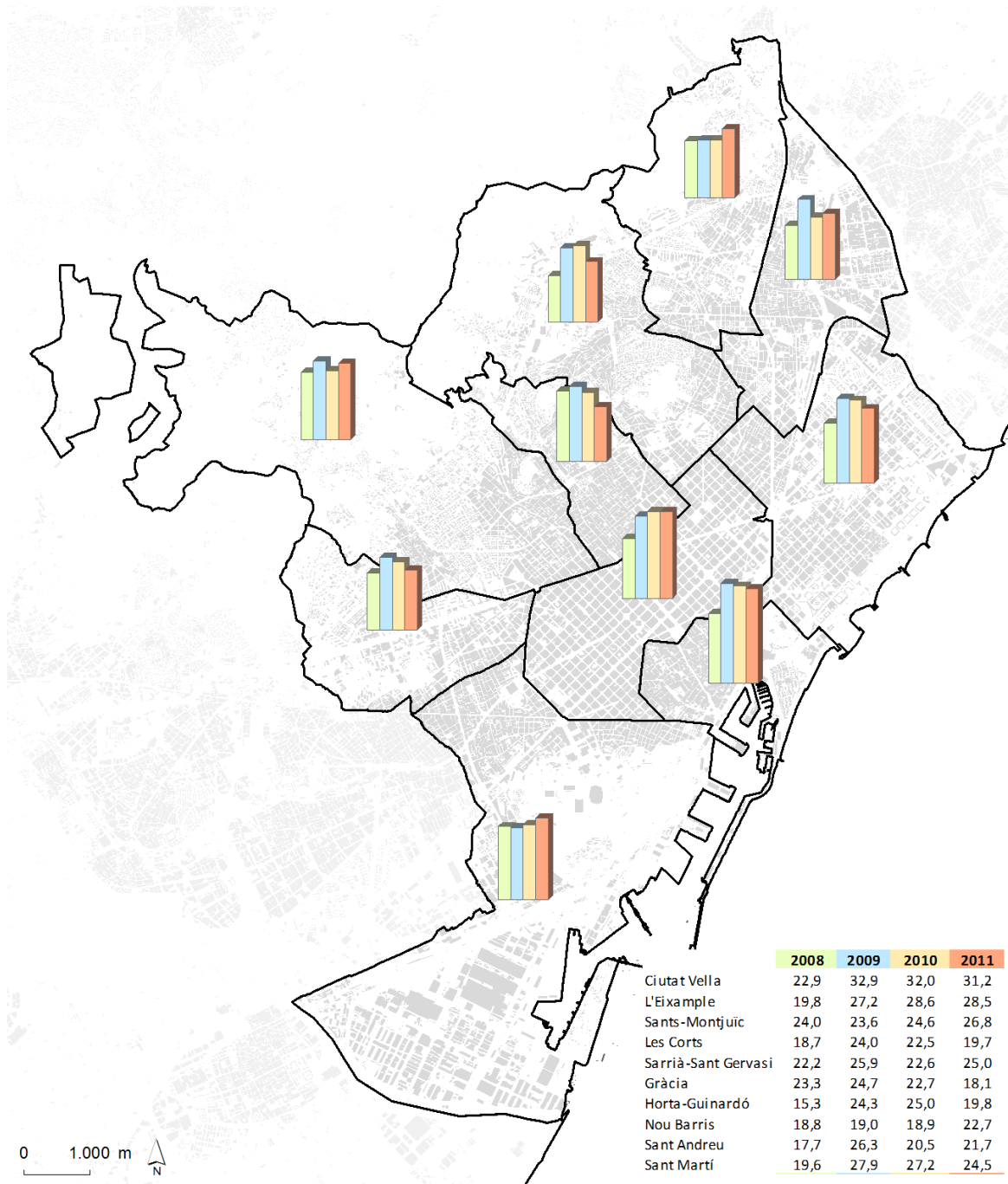
Mapa 2. Nivell de civisme (0-10) segons districtes.

Barcelona, 2008-2011



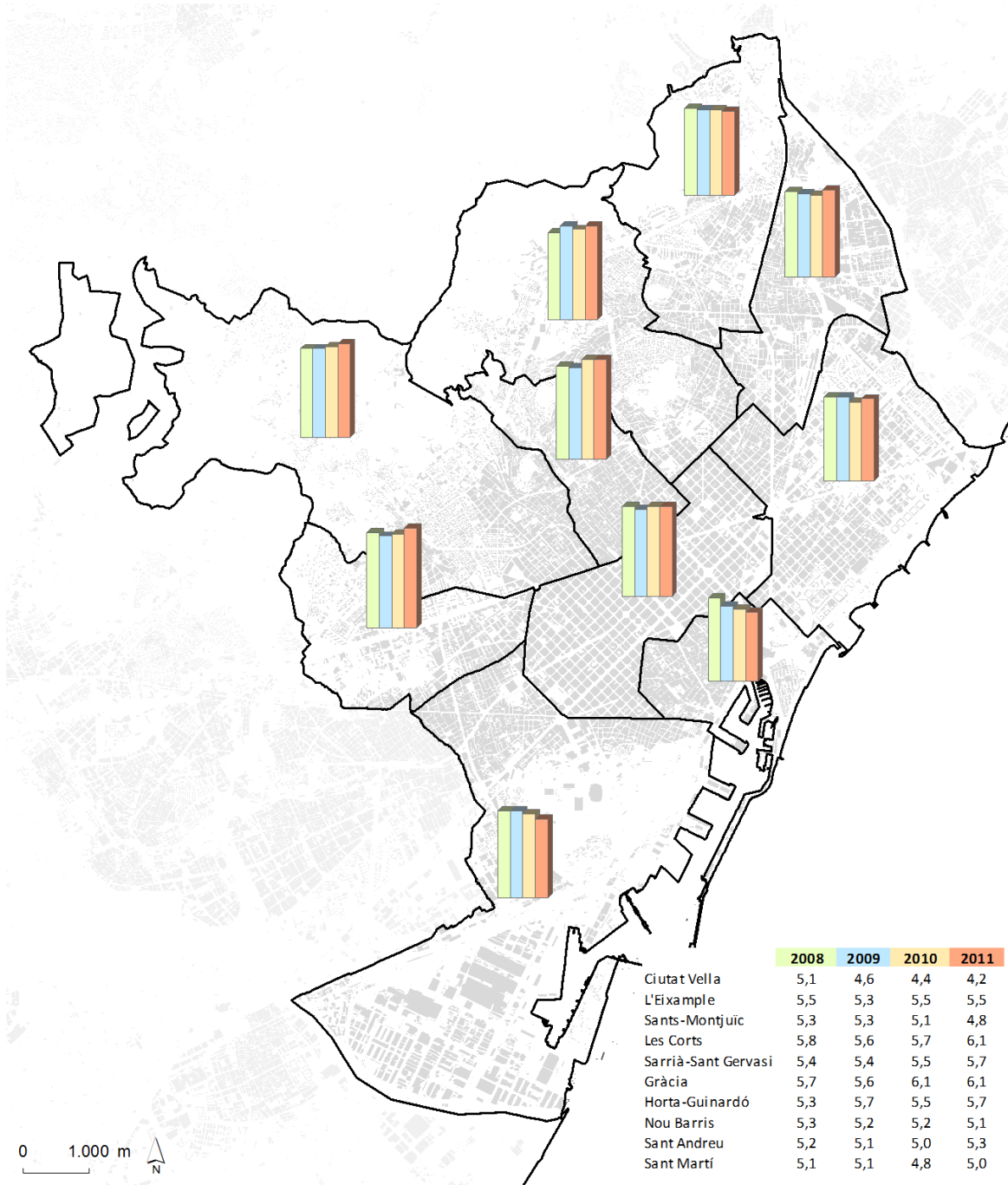
Mapa 3. Índex de victimització segons districtes.

Barcelona, 2008-2011



Mapa 4. Valoració de la gestió de la seguretat al barri (0-10) segons districtes

Barcelona, 2008-2011



3.3.- Les situacions emergents a Barcelona en el context actual

El context actual es caracteritza per una crisi econòmica global que ens ha abocat a una crisi social a nivell local. La contracció del mercat laboral i l'augment de les taxes d'atur, junt a les polítiques de reducció del dèficit públic, disminueixen la capacitat d'ingressos de l'administració i dels recursos dels serveis de benestar. Apareix una vulnerabilitat que afecta a nous segments de població (famílies, joves, aturats de llarga durada,...) i estén la sensació que ara hi ha més persones que se senten insegures al temps que també s'estén que hi ha més col·lectius que generen inseguretat.

Econòmicament, les dificultats de consum (a part de la precarietat) generen contradiccions amb la cultura econòmica del darrer mig segle. Això crispa i insegura a una part de la població, mentre que pot incitar a alguns a obtenir aquests béns de manera il·lícita. La manca de feina i d'ocupació fa que més persones utilitzin els espais públics i que ho facin durant més hores. És una crisi d'espai que pot generar proximitats excessives (entre interessos o activitats diferents, fins i tot incompatibles), elevant el risc d'aparició de conflictes que amenacen la tranquil·litat i el gaudi.

Barcelona també és el nucli central d'una densa trama de relacions que la connecten amb l'exterior. A les mobilitats quotidianes (per feina, compres o oci), cal afegir els fluxos internacionals del turisme i les migracions. Aquestes persones es concentren en els mateixos espais i a les mateixes hores del dia, però no estableixen relacions entre elles. Conviuen, però no viuen juntes. Amb dificultats per al coneixement i el reconeixement mutu, augmenten les dificultats de la població per identificar-se amb aquests espais. Crisi d'identitat que pot debilitar el sentiment de pertinença i de responsabilitat social davant els esdeveniments del barri, amb el consegüent increment de demandes a l'administració perquè exerceixin més control i més autoritat sobre aquests espais.

Demogràficament, la població autòctona de Barcelona està envellida. En els darrers anys, les dinàmiques demogràfiques (que han introduït la diversitat cultural a les seves vides i joventut a la piràmide de població) i un ritme de canvis socials cada vegada més ràpid, també han modificat l'estructura de relacions dels barris. En conseqüència, són viscuts amb unes bones dosis d'incertesa i d'inseguretat. Treballar per millorar la cohesió social i territorial dels barris de la ciutat es un dels reptes als que s'enfronta la ciutat i el Pla ho contempla.

Políticament, el desconcert dels ciutadans fa més probable un increment de les demandes d'intervenció i de mà dura, el que es coneix com a populisme punitiu, mentre que incrementen les probabilitats d'enuig i de desafecció entre el sector més desencantat.

Tot plegat, en el context actual emergeixen algunes situacions que el Pla de Seguretat 2012-2015 haurà d'afrontar de forma prioritària. Aquestes es caracteritzen per l'aparició de noves dimensions del conflicte i de nous escenaris territorials que se sumen als ja existents a la ciutat.

a) Noves dimensions de conflicte

- La població adolescent i jove. Fa un ús intensiu i generalment despreocupat de l'espai urbà, el que els ha convertit en els darrers anys en les principals víctimes de furt i de robatoris. Tanmateix, les relacions que els col·lectius juvenils estableixen amb el medi urbà poden donar lloc a conflictes entre ells i en la convivència entre generacions.
- La interculturalitat. L'imaginari col·lectiu tendeix a tipificar i estigmatitzar una part de la immigració (la que té menys recursos) com un col·lectiu sospitós. En conseqüència, la seva presència genera temor, fins i tot en aquells barris on la incidència de la delinqüència i dels problemes de civisme és baixa. Les diferències entre hàbits culturals també propicien l'aparició de conflictes de convivència.
- La violència. Les crisis econòmiques i de legitimitat, poden generar un clima de confrontació i veure's acompanyades d'una radicalització dels actes entre aquelles persones que veuen limitades les seves trajectòries de mobilitat social i l'accés a béns desitjables (materials i simbòlics).

b) Nous escenaris territorials

Dins el que hom ha identificat com a nous escenaris territorials en els que caldrà estar-hi atent i desenvolupar iniciatives proactives en prevenció i seguretat hi ha:

- Territoris amb major càrrega de fragilitat social i territorial: el front del Besòs (Ciutat Meridiana, Vallbona, Torre Baró, Trinitat Nova, Trinitat Vella, Baró de Viver, Bon Pastor i El Besòs i el Maresme).
- Noves centralitats i espais de creació de nova ciutat que atrauran més activitat i per tant un major ús social d'aquests territoris i una major probabilitat de conflicte en els seus usos: Sant Andreu-Sagrera (amb la construcció de l'estació del TAV) i la renovació urbana i poblacional corresponent, Glòries i el 22@, i la Marina de Port i la Marina de Prat Vermell

(renovació de zones de perfil industrial perquè esdevinguin barris d'usos mixtes, on es compatibilitzin residència i l'activitat econòmica).

4.- L'ESTRATÈGIA DEL PLA 2012-2015

4.1.- Missió del Pla 2012-2015

L'anàlisi de la seguretat posa de manifest que les polítiques de seguretat no consisteixen únicament en eradicar els problemes delictius que afecten a la ciutadania, sinó també en la gestió eficaç d'aquelles situacions que impedeixen que la ciutat es visqui de forma tranquil·la i segura.

En conseqüència, la missió del Pla 2012-2015 consisteix en analitzar, planificar i establir aquelles línies d'actuació necessàries per **millorar els índexs de victimització i reforçar la percepció de seguretat a Barcelona i als seus barris** i que, com s'ha vist, atenyen les condicions i la qualitat de vida als barris, la presència de problemes de convivència i l'imaginari col·lectiu de la inseguretat. Per assolir aquesta missió és necessari:

- Dissenyar una **estratègia comuna per al conjunt de la ciutat**, que es basi en el coneixement i el diagnòstic,
- que tingui en compte les **particularitats dels diferents col·lectius i territoris** que integren Barcelona,
- que afronti les **problemàtiques de nova aparició** en el context actual,
- i tot això d'acord amb principis de **proximitat** i de treball **preventiu**.

4.2.- Filosofia i principis rectors

Els àmbits i actuacions plantejades en el Pla 2012-2015 es fonamenten en els següents principis preventius de proximitat i d'articulació de la resposta:

- ✓ *Anticipació i prevenció:* Mitjançant el coneixement i el diagnòstic, anticipar el conflicte, reduir i evitar l'exposició al risc i minorar les tensions.
- ✓ *Participació, transversalitat i coordinació:* Diversificació i transversalitat de les intervencions. Visió i acció transversal de tots els serveis. Implicació de la comunitat en la resolució de conflictes. Integració activa dels diferents actors. Articulació de les respostes i coordinació dels serveis. Transferència d'informació i d'eines de coneixement.
- ✓ *Contenir, resoldre i recuperar socialment el conflicte:* Gestió eficaç dels problemes, abans que esclatin o que s'estenguin més enllà dels nivells socialment admissibles. Reducció de danys i reintegració dels infractors. Preeminència de la funció reparadora i ressocialitzadora de les sancions. Responsabilització de la comunitat.

4.3.- Eixos estratègics i vectors de desenvolupament

El Pla de Seguretat 2012-2015 comprèn les grans directrius i objectius que cal portar a terme durant aquest període en el territori de la ciutat i als seus barris. Les diferents línies i àmbits d'intervenció s'agrupen en quatre grans eixos estratègics:

1. **Barris més segurs.**
2. **Anticipació i gestió dels conflictes que sorgeixen en la convivència.**
3. **Prevenició i reducció de l'activitat delictiva.**
4. **Reforç de la gestió local de la seguretat.**

Durant els quatre anys de vigència del Pla, s'impulsaran les accions derivades d'aquests objectius posant especial èmfasi en:

- La millora de la seguretat i de la opinió sobre la seguretat al barri.
- La millora de la seguretat en el sector serveis (comerç i turisme) com a primer sector econòmic de la ciutat.
- L'atenció específica i el suport als centres educatius, les escoles i els instituts, com a nodes de creació de ciutadania i sobre els que els operadors de la seguretat hi tindran una especial dedicació.
- La incorporació en els plans de ciutat (planejament, pla estratègic de turisme, pla jove, dona, pla director d'il·luminació, etc.) de la dimensió seguretat i percepció.

La Junta Local de seguretat de Barcelona va aprovar, en la seva darrera sessió del 24 de maig, les línies mestres que han d'informar el Pla de seguretat ciutadana de Barcelona pel quadrienni 2012-2015. Aquestes línies mestres concreten els quatre eixos estratègics en dotze vectors de desenvolupament.

Eix 1. Potenciar uns barris més segurs/una vivència més segura dels barris

1. Incorporar la dimensió seguretat a les polítiques municipals, especialment en l'urbanisme i el disseny urbà.
2. Fomentar les relacions de respecte vers les persones i la ciutat.
3. Fomentar la cohesió social i territorial dels barris considerats com insegurs.

EIX 2. Anticipar i gestionar els conflictes que sorgeixen en la convivència

4. Minorar les tensions en espais de potencial transferència del conflicte. Les comunitats de veïns , els centres escolars.
5. Contenir els conflictes per l'ús dels espais públics. Intervenir davant la presència de persones que dificulten l'ús ciutadà de l'espai públic.

EIX 3. Prevenir i controlar l'activitat delictiva

6. Reduir els delictes contra el patrimoni (furts i robatoris).
7. Millorar la seguretat en el sector del comerç.
8. Minimitzar el risc dels turistes i dels visitants.
9. Prevenir i controlar les manifestacions de la violència interpersonal.

EIX 4. Reforçar la gestió local de la seguretat

10. Millorar els canals d'atenció al ciutadà utilitzant les xarxes socials i les eines de comunicació 2.0.
11. Reforçar la proximitat i millorar la transferència d'informació entre els serveis de l'ajuntament
12. Socialitzar el coneixement.

5.- CONSULTA DE LES PRIORITATS

Operadors consultats

El caràcter transversal de les polítiques de seguretat, que impliquen diferents àrees i serveis dins de l'administració municipal i operadors de fora d'aquesta, ha determinat la necessitat de fer una consulta a operadors amb un posicionament clau en el coneixement i la gestió de la seguretat. La consulta s'ha realitzat a aquells operadors que d'alguna manera poden intervenir en la millora de la seguretat ciutadana i la prevenció del conflicte de la ciutat:

Taula 3. Àrees consultades

ÀREA/OPERADOR
Gerència d'Hàbitat Urbà
Gerència Qualitat de vida / Direcció executiva Qualitat de vida
Gerència Economia i promoció econòmica
Gerència de Sant Andreu
Gerència IMEB
Guàrdia Urbana
Policia de la Generalitat – Mossos d'esquadra
Cuerpo Nacional de Policía
Consorci d'educació de Barcelona
Taula del tercer sector
Confederació de comerç
Barcelona turisme
Gremi d'Hotels
Fundació Barcelona comerç
Direcció de territori Sarrià Sant Gervasi
Direcció de territori Ciutat Vella
Direcció territori Sants Montjuïc

La finalitat de la consulta ha estat avaluar les prioritats d'intervenció *Pla de Seguretat Ciutadana 2012-2015* i identificar aquelles accions estratègiques més rellevants. Concretament s'ha demanat que els informants:

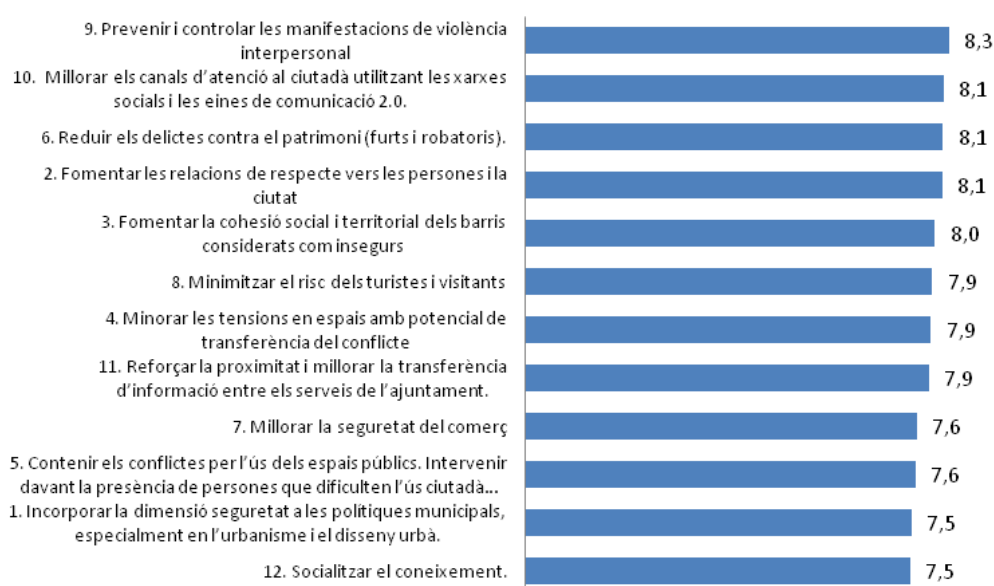
1. Avaluessin el grau de **prioritat de les estratègies** previstes al Pla.
2. Identifiquessin les principals **accions, programes o projectes** que s'estan duent a terme o que es tenen previst implementar i que puguin contribuir a l'objectiu de millorar la vivència segura al barri, la seguretat i la convivència a la nostra ciutat.
3. Identifiquessin els **responsables i l'estat d'execució** d'aquestes accions.
4. Proposessin mecanismes per al **seguiment i avaluació** d'aquestes accions.

Valoració de les estratègies i prioritats d'intervenció

Els 12 vectors d'intervenció del Pla han estat considerats com a prioritaris per els operadors consultats: en tots els casos han obtingut valoracions per sobre dels 7 punts de mitjana. Les prioritats més elevades s'han atorgat a:

- la prevenció de les manifestacions de la **violència interpersonal**;
- la millora dels canals d'informació als ciutadans, les **xarxes 2.0**;
- la reducció dels **delictes contra el patrimoni**;
- el foment de les **relacions de respecte** vers les persones i la ciutat;
- pel foment de la cohesió social i territorial des **barris considerats insegurs**.

Gràfic 7. Prioritat de les estratègies. Mitjana 0 (no és prioritari) a 10 (té la màxima prioritat).



6.- ACCIONS ESTRATÈGIQUES

A partir dels resultats de la consulta s'ha fet una selecció d'aquelles estratègies i accions a les quals el Pla de Seguretat 2012-2015 donarà una atenció especial. La selecció s'ha fet tenint en compte les prioritats atorgades a les diferents estratègies però també considerant el caràcter innovador de les accions identificades i tenint en compte aquelles que són més rellevants per tal d'assolir el principal objectiu del pla, que és millorar la percepció de seguretat als barris i a la ciutat.

6.1.- Fitxes

EIX 1. Potenciar uns barris més segurs/una vivència més segura dels barris	Valoració 7,9
---	--------------------------------

VECTOR D'INTERVENCIÓ

1. Incorporar la dimensió seguretat a les polítiques municipals.	7,5
---	------------

ACCIÓ ESTRATÈGICA 1.1.

En les polítiques i plans municipals es tindran en compte els aspectes de seguretat i de percepció.

ACCIONS	ESTAT D'EXECUCIÓ	RESPONSABLES
Comissió tècnica de projectes urbans	En execució	Habitat Urbà
Sessions de treball sobre l'annex D de la normativa CEN/TR 14383-2. Prevenció de la delinqüència.	En preparació	Prevenció/Habitat Urbà
Pla director d'il·luminació.	En preparació	Habitat Urbà
Pla d'accessibilitat	En preparació	Habitat Urbà
Pla de manteniment integral	En preparació	Habitat Urbà
Pla de Drogues	En execució	Direcció Salut Pública Agència de Salut Pública
Pla Municipal per a les dones	En execució	Direcció de Programa de Dona
Projectes d'urbanització local	En preparació	Direcció espai públic

ACCIÓ ESTRATÈGICA 1.2.

Es donarà resposta a les necessitats sorgides com a conseqüència de l'arribada de noves modalitats esportives a la ciutat.

ACCIONS	ESTAT D'EXECUCIÓ	RESPONSABLES
Pla Skaters	En preparació	Direcció de Programa d'Adolescència i Joventut

VECTOR D'INTERVENCIÓ

2. Fomentar les relacions de respecte vers les persones i la ciutat.	8,1
---	------------

ACCIÓ ESTRATÈGICA 2.1.

Es vetllarà perquè es faci un ús correcte dels equipaments públics i per prevenir dinàmiques indegudes susceptibles de generar inseguretat als usuaris.

ACCIONS	ESTAT D'EXECUCIÓ	RESPONSABLES
Nou reglament de les instal·lacions esportives. Homogeneïtzació normes de funcionament dels centres esportius municipals (CEM)	En preparació	Institut d'Esports de Barcelona (IBE). Departament de planificació i secretaria jurídica

ACCIÓ ESTRATÈGICA 2.2.

Es fomentaran els valors socials de respecte i tolerància en els infants i adolescents a través de les activitats de la xarxa d'equipaments infantils i juvenils.

ACCIONS	ESTAT D'EXECUCIÓ	RESPONSABLES
Impuls a la Xarxa de Centres Oberts per infància	En execució	Família i Serveis Socials
Activitats lúdiques pla d'estiu (Punt 2)	En execució	Direcció Serveis de Territori
Ús social dels centres escolars	En execució	Consorti d'Educació de Barcelona.
Patís Escolars Oberts al Barri	En execució	IMEB
Projecte joves	En preparació	Direcció de Serveis de Territori Direcció de Serveis a les Persones

ACCIÓ ESTRATÈGICA 2.3.

Es difondran els valors de tolerància, solidaritat i respecte implícits en les activitats físico-esportives que es fan a la ciutat.

ACCIONS	ESTAT D'EXECUCIÓ	RESPONSABLES
Programa "Convivim Esportivament"	En execució	Institut d'Esports de Barcelona
Programa "L'esport Inclou"	En execució	Institut d'Esports de Barcelona
Programa "De marxa fent esport"	En execució	Institut d'Esports de Barcelona (IBE). Direcció de promoció i esdeveniments esportius. Agència de Salut Pública.
Plans de Creixement de l'oferta esportiva	En execució	Institut d'Esports de Barcelona (IBE). Direcció de promoció i esdeveniments esportius

ACCIÓ ESTRATÈGICA 2.4.

Es donarà un nou impuls a la difusió de les ordenances municipals, especialment d'aquelles que estan orientades a millorar la convivència ciutadana.

ACCIONS	ESTAT D'EXECUCIÓ	RESPONSABLES
Sessions informatives grupals per a nousvinguts en tots els districtes a partir de l'empadronament. S'expliquen els drets, els deures i les ordenances de convivència).	En execució	Immigració i Interculturalitat
Text refós de les ordenances municipals	En preparació	Serveis Jurídics

ACCIÓ ESTRATÈGICA 2.5.

S'impulsaran accions orientades a prevenir la discriminació per motius d'origen.

ACCIONS 2012	ESTAT D'EXECUCIÓ	RESPONSABLES
Impulsar l'Estratègia Antirumors.	En execució	Immigració i Interculturalitat
Dissenyar i implementar l'Estratègia Local del Poble Gitano	En preparació	Direcció de Programa de Drets Civils
Participació en el projecte europeu Progress: Formació para la identificación y registro de incidentes racistas (FIRIR)	En execució	GUB

VECTOR D'INTERVENCIÓ

3. Fomentar la cohesió social i territorial dels barris.	8,0
---	------------

ACCIÓ ESTRATÈGICA 3.1.

S'impulsarà la dinamització social i econòmica dels barris percebuts com insegurs pels seus veïns.

ACCIONS	ESTAT D'EXECUCIÓ	RESPONSABLES
Pla educatiu d'entorn (PEE) del Barri Besós.	En execució	Consorti d'Educació de Barcelona
Pla de Millora i Reactivació del polígon industrial del Bon Pastor	En execució	Districte Sant Andreu Habitat Urbà Mobilitat Barcelona Activa
Programa acompanyament en el traspàs de les cases barates del Bon Pastor	En execució	Districte Sant Andreu Patronat Municipal Habitatge
Programes patrullatge policial en barris / zones amb alta percepció d'inseguretat	En execució	PG_ME/GU

ACCIÓ ESTRATÈGICA 3.2.

Es treballarà per anticipar els conflictes de convivència i problemes de seguretat emergents als espais de creació de nova ciutat i per prevenir l'estigmatització dels barris.

ACCIONS 2012	ESTAT D'EXECUCIÓ	RESPONSABLES
Projecte de Convivència dels barris de La Marina	En execució	DS Territori
Intervenció preventiva en espais públics de recent inauguració	En execució	DS Territori i A. Qualitat Vida
Normativa d'usos del parc de la Trinitat Vella	En preparació	Districte de Sant Andreu/Medi Ambient i Serveis Urbans
Pla Cor (projecte d'intervenció integral de La Rambla)	En preparació	Habitat urbà

EIX 2.**Anticipar i gestionar els conflictes que sorgeixen en la convivència****Valoració****7,8****VECTOR D'INTERVENCIÓ**

4. Minorar les tensions en espais amb potencial de transferència del conflicte.	7,9
--	------------

ACCIÓ ESTRATÈGICA 4.1.**Es reforçarà la cooperació de tots els operadors públics i els cossos de policia en la detecció i identificació d'aquells espais on es produeixen conflictes de convivència**

ACCIONS	ESTAT D'EXECUCIÓ	RESPONSABLES
Creació d'una base de dades	En preparació	Prevenió i seguretat (PSM)
Protocol de transferència d'informació	En preparació	Prevenió i seguretat (PSM)

ACCIÓ ESTRATÈGICA 4.2.**S'actuarà davant els riscos per a la convivència que apareixen associats a la proximitats de zones d'oci i lleure**

ACCIONS	ESTAT D'EXECUCIÓ	RESPONSABLES
Pla d'estiu Ciutat Vella (Agents Cívics)	En execució	Direcció serveis Territori /Prevenió
Reunions amb responsables locals d'oci	En execució	Comissaries de districte (ABP)
Campanyes control de consum de substàncies estupefaents en espais públics	En execució	PG_ME/GU
Operatiu de platges	En execució	GU

ACCIÓ ESTRATÈGICA 4.3.**Desenvolupar el Pla de prevenció d'ocupacions il·legals d'immobles.**

ACCIONS	ESTAT D'EXECUCIÓ	RESPONSABLES
Aprovar el Pla de prevenció d'ocupacions il·legals d'immobles	En execució	PSM
Millorar la informació sobre ocupacions il·legals	En execució	Direccions de territori
Intervencions d'ofici quan es desenvolupin activitats econòmiques en una ocupació il·legal	En execució	Gerències de districte
Millorar el suport i assessoraments als propietaris i veïns	En execució	Direccions de territori/Oficines habitatge

ACCIÓ ESTRATÈGICA 4.4.

Es treballarà per garantir el desplaçament segur dels escolars al centre educatiu, i per donar una resposta eficient a les demandes d'actuació que es puguin generar als centres educatius i en el seu entorn.

ACCIONS	ESTAT D'EXECUCIÓ	RESPONSABLES
Pla de Salut a les escoles	En execució	Direcció Salut Pública/Agència de Salut Pública
Circuit de resposta a les demandes d'intervenció de les comunitats educatives i el seu entorn en matèria de prevenció i seguretat.	En execució	Consorci d'Educació de Barcelona/Prevenció/Direcció territori/GU/PG_ME
Servei de mediació als Instituts en el marc del projecte de convivència.	En execució	Consorci d'Educació de Barcelona
Camí Amic (Camins escolars)	En execució	IMEB/GU/Mobilitat

ACCIÓ ESTRATÈGICA 4.5.

S'ampliaran els programes i recursos per a la resolució pacífica de conflictes.

ACCIONS	ESTAT D'EXECUCIÓ	RESPONSABLES
Programes de suport a les comunitats de veïns.	En execució	Prevenció / Direcció de Territori
Tallers d'habilitats per a la resolució pacífica de conflictes veïnals .	En execució	Prevenció/Direcció de Territori
Mediacions entre particulars quan en som requerits i no s'ha de procedir legalment d'ofici.	En execució	Comissaries de districte (ABP)
Anàlisi des del Servei de Gestió de Conflictes dels usos i necessitats concretes d'un espai públic.	En execució	Direcció de Família i Serveis Socials

ACCIÓ ESTRATÈGICA 4.6.

Es millorarà la coordinació i comunicació interns municipals en matèria de contaminació acústica, així com el sistema de comunicació entre el ciutadà i l'Ajuntament.

ACCIONS	ESTAT D'EXECUCIÓ	RESPONSABLES
Pla per a la reducció de la contaminació acústica 2010-2020	En preparació	Habitat Urbà
Instal·lació de Limitadors acústics a totes les activitats musicals a l'espai públic	En execució	Medi Ambient
Seguiment acurat de l'evolució de les incidències per soroll	En execució	Prevenció

ACCIÓ ESTRATÈGICA 4.7.

S'informarà els visitants de la ciutat sobre les pautes de convivència a la ciutat i sobre els comportaments deguts i indeguts en la convivència a l'espai públic.

ACCIONS	ESTAT D'EXECUCIÓ	RESPONSABLES
Informació a gremis d'hotels i restauració	En execució	GU/PG_ME
Campanya corresponsabilització visitants "Welcome to Barcelona"	En preparació	Direcció de Comunicació/Direcció de Turisme i Esdeveniments

VECTOR D'INTERVENCIÓ

5. Contenir els conflictes per l'ús dels espais públics. Intervenir davant la presència de persones que dificulten l'ús ciutadà de l'espai públic.	7,6
---	------------

ACCIÓ ESTRATÈGICA 5.1.

Es vetllarà per l'ús universal dels espais públics , impedit usos intrusius o excloents.

ACCIONS	ESTAT D'EXECUCIÓ	RESPONSABLES
Servei a partir del carrer (APC). Intervenir amb grups d'adolescents i joves que presenten una situació de conflicte o risc social per la naturalesa de les seves activitats i/o l'ús intensiu i/o inapropiat de l'espai públic	En execució	Departament de Serveis Socials IMSS
Atenció immediata des del Servei de Gestió de Conflictes en situacions de conflictes social per pal·liar o minvar les conseqüències del conflicte	En execució	Direcció de Família i Serveis Socials
Joves i Temps, intervencions en el temps "desocupat"	Pendent execució	Direcció del Programa de Temps i Qualitat de Vida
Intervenció amb grups amb pautes de conducta de violència	En preparació	Direcció de Programa d'Adolescència i Joventut/Prevenició
Xerrades amb tècnics de barri sobre l'estat de les bandes juvenils al districte	En execució	Comissaries de districte (ABP)
Dispositiu BRISA (estratègia núm. 1 enfocat a joves de grups juvenils violents)	En execució	Comissaries de districte (ABP)
Programa ABITS	En execució	Direcció de Programa de Dona
Actuació sobre els tril·lers	En execució	Guàrdia Urbana
Actuació sobre consum alcohol via pública	En execució	Guàrdia Urbana
Pla d'atenció psicoeducativa a menors amb sanció administrativa per consum i tinència	En execució	Direcció Salut Pública/

ACCIÓ ESTRATÈGICA 5.2.

S'actuarà en els espais on es practica la venda ambulants i la prestació de serveis no autoritzats, tot informant als ciutadans sobre els riscos associats a la compra i consum d'aquests productes i serveis (salut pública, falsificació de productes, xarxes delictives, etc.).

ACCIONS	ESTAT D'EXECUCIÓ	RESPONSABLES
Actuacions sobre venda ambulants	En execució	GU
Mantenir la comunicació entre els comerciants, la G.U. i PG_ME sobre la denuncia i informació sobre la venda ambulants.	En execució	GU
Campanya informativa sobre venda ambulants	En execució	PSM/ Direcció de comunicació Ajuntament
Operació Mestral	En execució	GU

**EIX 3.
PREVENIR I CONTROLAR L'ACTIVITAT DELICTIVA**

**Valoració
8,1**

VECTOR D'INTERVENCIÓ

6. Reduir els delictes contra el patrimoni (furts i robatoris).	8,1
--	------------

ACCIÓ ESTRATÈGICA 6.1.

Es fomentarà la coresponsabilitat de la ciutadania en la prevenció de furts i robatoris, difonent consells d'autoprotecció.

ACCIONS	ESTAT D'EXECUCIÓ	RESPONSABLES
Fomentar la autoprotecció mitjançant xerrades i formació ORC	Pendent execució	Comissaries de districte (ABP)

ACCIÓ ESTRATÈGICA 6.2.

Es reforçarà el patrullatge preventiu i en proximitat, adaptant la planificació operativa a l'evolució dels furts i robatoris que es produeixen a la ciutat.

ACCIONS	ESTAT D'EXECUCIÓ	RESPONSABLES
Operació Xarxa	En execució	GUB/PG_ME
Reforçar patrullatge zones de major incidència delinqüencial	Pendent execució	Comissaries de districte (ABP)
Revisió del model de proximitat CME a BCN	En preparació	RPMB

VECTOR D'INTERVENCIÓ

7. Millorar la seguretat del comerç.	7,6
---	------------

ACCIÓ ESTRATÈGICA 7.1.

Es mantindrà una estratègia de contactes amb el teixit comercial per tal de garantir una atenció adequada a les seves necessitats de protecció i a les dels seus clients.

ACCIONS	ESTAT D'EXECUCIÓ	RESPONSABLES
Projectes pilot amb comerç de proximitat	En preparació	Direcció del Programa de Temps i Qualitat de Vida
Periodificació dels contactes amb associacions de comerciants	En execució	GU
Fomentar autoprotecció dels comerços, millora sistemes de seguretat	Pendent execució	Comissaria districte (ABP)

ACCIÓ ESTRATÈGICA 7.2.

S'incrementarà el patrullatge dirigit en les zones de gran concentració comercial.

ACCIONS	ESTAT D'EXECUCIÓ	RESPONSABLES
Planificació i manteniment de les patrulles mixtes als eixos i zones de gran atractivitat comercial	En execució	GU/PG_ME
Participació a reunions preparatòries i posteriors de valoració d'operacions (Grèvol, ...).	En execució	Comissaria districte (ABP)
Incrementar els programes operatius específics al Comerç.	Pendent execució	Comissaria districte (ABP)

ACCIÓ ESTRATÈGICA 7.3.

Suport a les iniciatives orientades a minimitzar el frau en els sistemes de pagament a través de targeta.

ACCIONS	ESTAT D'EXECUCIÓ	RESPONSABLES
Tap and Go (pagament sense contacte a través de targetes o telèfons mòbils)	En preparació	Habitat Urbà

ACCIÓ ESTRATÈGICA 7.4.

Es milloraran els procediments de denúncia personal i a través d'internet davant de robatoris als establiments, de les denúncies "in situ".

ACCIONS	ESTAT D'EXECUCIÓ	RESPONSABLES
Facilitar denúncies per mitjans telemàtics.	Pendent execució	Comissaria districte (ABP)/DSIP

VECTOR D'INTERVENCIÓ

8. Minimitzar el risc dels turistes i visitants.	7,9
---	------------

ACCIÓ ESTRATÈGICA 8.1.

Es mantindrà una mesura periòdica a les Estadístiques de Turisme de Barcelona sobre el nivell de seguretat percebuda i la victimització per robatori o furt de béns personals.

ACCIONS	ESTAT D'EXECUCIÓ	RESPONSABLES
Valoració de la seguretat a l'Enquesta de Turisme	En execució	Turisme de Barcelona

ACCIÓ ESTRATÈGICA 8.2.

Se seguirà col·laborant amb els organitzadors d'esdeveniments de gran afluència de visitants (fires, congressos, esdeveniments esportius,...) per dissenyar mesures i plans de protecció específics.

ACCIONS	ESTAT D'EXECUCIÓ	RESPONSABLES
Comitè seguretat per a grans esdeveniments (exp. MWC)	En execució	PG_ME/GU/SPEIS/Turisme de Barcelona/ BSM/Direcció de Turisme/Fira Barcelona/TMB/FGC

ACCIÓ ESTRATÈGICA 8.3.

S'elaborarà una estratègia comunicativa pactada amb els operadors públics i privats del sector turístic que informi sobre seguretat de manera preventiva, operativa i no alarmista en el marc d'una orientació general sobre la visita a la ciutat.

ACCIONS	ESTAT D'EXECUCIÓ	RESPONSABLES
Consells d'autoprotecció en els materials d'informació turística	En execució	CSUB/Prevenió/Turisme de Barcelona
Fer prevenció e informació policial 'in itinere' al turisme en general	En execució	Comissaria districte (ABP)

ACCIÓ ESTRATÈGICA 8.4.

Es fomentarà la col·laboració amb els establiments hotelers i turístics de la ciutat per tal de prevenir els furts i robatoris contra els turistes i visitants, i es mantindran els serveis especialitzats d'atenció i de suport a les víctimes en el seu idioma.

ACCIONS	ESTAT D'EXECUCIÓ	RESPONSABLES
Xerrades i contactes hotels, consolats i operadors sobre les mesures de seguretat	En execució	Comissaria districte (ABP)
Denúncies als hotels	En execució	Gremi Hotels Barcelona, Mossos
Formació en prevenció i seguretat a personal hotels	En execució	PG_ME

VECTOR D'INTERVENCIÓ

9. Prevenir i controlar les manifestacions de violència interpersonal.	7,9
---	------------

ACCIÓ ESTRATÈGICA 9.1.

Es continuarà amb la col·laboració conjunta entre l'Ajuntament i el teixit associatiu de la ciutat en el marc de l'Acord Ciutadà per una Barcelona lliure de la violència contra les dones.

ACCIONS	ESTAT D'EXECUCIÓ	RESPONSABLES
Coordinació del Circuit Barcelona contra la violència vers les dones (Circuit de ciutat i 10 Circuits territorials)	En execució	Direcció del Programa de Dona
Treball conjunt amb GUB per dissenyar formació adreçada a formadors i agents en temes de violència masclista i masculinitats hegemòniques	En execució	Direcció del Programa de Dona
Continuar impulsant l'Acord Ciutadà per una Barcelona lliure de violència amb la incorporació de noves entitats, amb l'oferiment de més eines de sensibilització i amb la convocatòria d'un acte anual de reconeixement de la tasca realitzada.	En execució	Direcció del Programa de Dona

ACCIÓ ESTRATÈGICA 9.2.

S'agilitzaran els tràmits de denúncia de les víctimes de violència en les dependències policials, reduint els temps d'espera.

ACCIONS	ESTAT D'EXECUCIÓ	RESPONSABLES
Millorar sistemes de contacte i atenció de la policia	Pendent execució	Comissaria districte (ABP)
Garantir seguiment víctimes en la seva totalitat	Pendent execució	Comissaria districte (ABP)
Atenció a les víctimes de vulneració de drets	En execució	Direcció de Programa de Drets Civils. Oficina per la No Discriminació (OND)

EIX 4.
REFORÇAR LA GESTIÓ DE LA SEGURETAT

Valoració
7,8

VECTOR D'INTERVENCIÓ

10. Millorar els canals d'atenció al ciutadà.	8,1
--	------------

ACCIÓ ESTRATÈGICA 10.1.

Es milloraran els canals d'atenció ciutadana (denúncia, telèfons civisme, ús de les xarxes socials, etc.), tot incloent l'ús de les xarxes socials i de les eines de comunicació 2.0.

ACCIONS	ESTAT D'EXECUCIÓ	RESPONSABLES
Potenciar la trucada telefònica al 112 d'emergències	Pendent execució	112, Sales Regionals de Comandament /SCC/DSIP
Pla APPS (aplicacions de l'Ajuntament per telèfons mòbils)	En preparació	Habitat urbà
Ampliació Xarxa Wifi	En preparació	Habitat urbà
Disseny d'un nou aplicatiu per a dispositius mòbils per facilitar la denúncia de vulneració contra els Drets Humans de la ciutat	En execució	Direcció del Programa de Drets Civils . Oficina per la no Discriminació (OND)
Incorporació de la GUB a Twitter	En execució	GREIC
Incorporació de la CME a Twitter	En execució	Direcció General de Policia
Impulsar una consciència cívica de la denuncia	En preparació	PSM

VECTOR D'INTERVENCIÓ

11. Reforçar la proximitat i millorar la transferència d'informació.	7,9
---	------------

ACCIÓ ESTRATÈGICA 11.1.

Es fomentarà el paper dels diferents espais de participació ciutadana com a llocs de transferència d'informació, diagnòstic i coordinació que incorporin la pluralitat de punts de vista dels col·lectius que integren la ciutadania, les entitats i els serveis que tractin qüestions de prevenció i seguretat.

ACCIONS	ESTAT D'EXECUCIÓ	RESPONSABLES
Consells de seguretat de districte	En execució	DS Territori/Districtes
Consells de barri	En execució	DS Territori/Districtes
Consell Municipal de les Dones	En execució	Direcció Programa de Dona

ACCIÓ ESTRATÈGICA 11.2.

Es treballarà per prevenir i controlar la violència i els actes vandàlics en esdeveniments amb alta concentració de persones.

ACCIONS	ESTAT D'EXECUCIÓ	RESPONSABLES
Conscienciació i responsabilització dels convocants.	En execució	PSM
Reforç de la seguretat dels entorns urbans on es produeixen	En execució	PG_ME/GU
Gestió preventiva del conflicte/pacificació	En execució	PSM/ DGPolicia

ACCIÓ ESTRATÈGICA 11.3.

Es treballarà per millorar la transferència d'informació i coneixement entre els diferents serveis de l'ajuntament i es compartiran les eines de coneixement.

ACCIONS	ESTAT D'EXECUCIÓ	RESPONSABLES
Taules de Prevenció i Seguretat dels Districtes	En execució	Prevenció / Servei al Territori
Taula Policia Administrativa dels Districte	En execució	Llicències i Inspecció
Taula de Convivència a districtes/barris	En execució	DS Territori
Taula del Pla d'ocupacions il·legals de districte	En execució	Gerència Districte

ACCIÓ ESTRATÈGICA 11.4.

Pla de comunicació sobre prevenció i seguretat a la ciutat.

ACCIONS	ESTAT D'EXECUCIÓ	RESPONSABLES
Elaborar un llibre d'estil pels operadors de la seguretat	En preparació	PSM

VECTOR D'INTERVENCIÓ

12. Socialitzar el coneixement.	7,5
--	------------

ACCIÓ ESTRATÈGICA 12.1.

Es publicaran les estadístiques oficials sobre l'activitat dels serveis de seguretat i prevenció de Barcelona.

ACCIONS	ESTAT D'EXECUCIÓ	RESPONSABLES
Elaboració de la cistella d'informació sobre seguretat i percepció	En preparació	PSM

ACCIÓ ESTRATÈGICA 12.2.

Es millorarà el tractament de les dades de l'enquesta de victimització de Barcelona.

ACCIONS	ESTAT D'EXECUCIÓ	RESPONSABLES
Presentar les dades de l'enquesta al mes de juny	En preparació	PSM
Analitzar les dades de l'enquesta en funció del gènere	En preparació	PSM