

# **23è Informe per a la Comissió de seguiment de l'aplicació de l'Ordenança de mesures per fomentar i garantir la convivència ciutadana l'espai públic de Barcelona**

**20 de juliol de 2022**

---

**Seguretat i Prevenció**

**Direcció de Serveis de Prevenció**



# Índex

## Contingut

---

1. L'estat de la ciutat.....	6
<b>1.1 Percepció sobre l'estat de la ciutat .....</b>	<b>6</b>
<b>1.1.1 Percepció de la ciutadania sobre els problemes de la ciutat .....</b>	<b>6</b>
<b>1.1.2. Percepció de la ciutadania sobre els problemes de la ciutat: anàlisi territorial .....</b>	<b>9</b>
<b>1.1.3. Conflictes de convivència .....</b>	<b>10</b>
1.2 Incidències, queixes i demandes .....	12
<b>1.2.1. Queixes i incidències IRIS .....</b>	<b>12</b>
<b>1.2.2. Trucades al telèfon 112 per temes relacionats amb la convivència .....</b>	<b>15</b>
<b>1.2.3. Incidents policials per demandes ciutadanes relacionats amb la convivència per categories i districtes. Evolució 2018-2021 .....</b>	<b>19</b>
2. Intervencions i activitats .....	22
2.1 Intervencions socials a espai públic.....	22
<b>2.1.1. SGC - Servei de Gestió de Conflictes d'àmbit social a l'Espai Públic.....</b>	<b>22</b>
<b>2.1.2 SASSEP - Servei d'Atenció Social al Sensellarisme a l'Espai Públic .....</b>	<b>25</b>
<b>2.1.3 SISFAM - Servei d'Intervenció Social de Famílies amb Menors .....</b>	<b>27</b>
<b>2.1.4 SDI - Servei de Detecció i Intervenció amb infants, adolescents i joves migrats sols .....</b>	<b>27</b>
<b>2.1.5 APC – Programa d'Acció Socioeducativa A Partir del Carrer.....</b>	<b>28</b>
<b>2.1.6 SMN- Servei de mediació en zones d'oci nocturn de Barcelona.....</b>	<b>29</b>
2.2 Intervencions socials amb persones sense llar.....	31
<b>2.2.1 Recursos per a persones sense llar .....</b>	<b>31</b>
<b>2.2.2 CUESB. Centre d'Urgències i Emergències Socials de Barcelona .....</b>	<b>32</b>
2.3 Programes de substitució de sancions .....	36
<b>2.3.1 Programa de substitució de sancions (MAS – Mesures Alternatives a la Sanció).....</b>	<b>36</b>
<b>2.3.2 Programa de substitució sancions: art. 36 de la LO 4/2015 i OOMMCC .....</b>	<b>37</b>
2.4 Intervencions en neteja i manteniment .....	38
<b>2.4.1 Campanya .....</b>	<b>38</b>
<b>2.4.2. Operació estiu.....</b>	<b>39</b>
<b>2.4.3 Control i reducció del soroll .....</b>	<b>42</b>
<b>2.4.4. Pla Neteja Nadal i Cap d'Any.....</b>	<b>45</b>
<b>2.4.5. Eliminació de pintades .....</b>	<b>45</b>
2.5. Intervencions policials .....	46

<b>2.5.1. Vehicles de mobilitat personal (VMP) i cicles de més de dues rodes</b> .....	48
2.6 Línies de treball de l'oficina de convivència .....	50
<b>2.6.1. Accions pròpies de l'Oficina de Convivència</b> .....	50
<b>2.6.2. Col·laboracions amb altres serveis</b> .....	50
<b>2.6.3. Impacte de la crisi sanitària</b> .....	51
Annex 1: Evolució mensual de les trucades al telèfon 112 per temes relacionats amb la convivència .....	54
Annex 2: Anàlisi trucades al telèfon 092 i 112 relacionades amb la convivència analitzades per barris. Període 2018-2021. ....	56

1

# L'estat de la ciutat

## 1. L'estat de la ciutat

### 1.1 Percepció sobre l'estat de la ciutat

#### 1.1.1 Percepció de la ciutadania sobre els problemes de la ciutat

##### Quin és el problema més greu que té la ciutat de Barcelona en aquests moments

BARCELONA	
INSEGURETAT	14,5
ACCÉS A L'HABITATGE	7,4
ATUR / CONDICIONS DE TREBALL	7,3
NETEJA	6,9
CONTAMINACIÓ I MEDI AMBIENT	5,2
CONGESTIÓ DE TRÀNSIT	4,7
VAL. SOCIALS NEG. / MANCA EDUC./CIVISME	3,9
PROBLEMES ECONÒMICS	3,7
ASPECTES POLÍTIQS	3,6
GESTIÓ POLÍTIQA MUNICIPAL	3,5
COVID-19	2,9
TRANSPORTS, INFRAESTR. I COMUNICACIONS	2,8
TURISME	2,6
EXCLUSIÓ SOCIAL (POBRESA, DESIGUALTAT)	2,2
PROBLEMES ASSOCIATS A LA IMMIGRACIÓ	2,1
SOROLLS	2,0
CIRCULACIÓ DE BICICLETES I PATINETS	2,0
GESTIÓ I ORGANITZACIÓ DEL TRÀNSIT	1,8
MASSIFICACIÓ	1,8
ENCAIX DE CATALUNYA A ESPANYA	1,7
APARCAMENT	1,3
MODEL DE CIUTAT	1,2
ESPAYS VERDS	1,0
ALTRES	7,2
CAP / RES	1,3
NS / NC	5,2

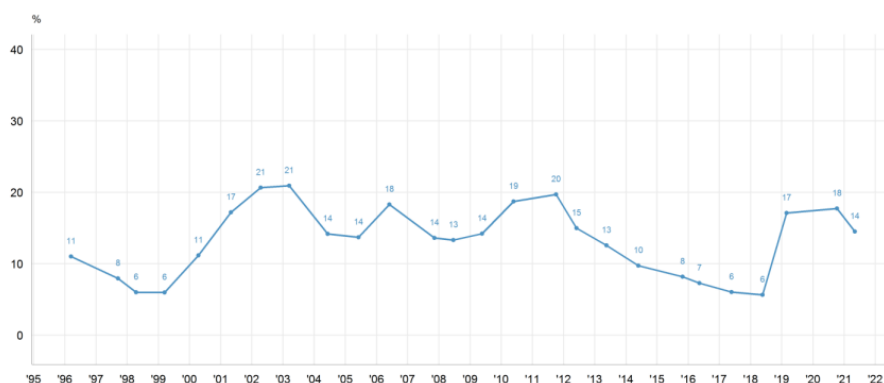
Font: Enquesta de Serveis Municipals, 2021

Aquesta darrera edició situa **la inseguretata** com al problema més important a la ciutat en un 14,5%, xifra que baixa respecte a l'any anterior en un 3,2% i suposa un resultat més positiu respecte la tendència dels dos anys anteriors, ja que l'any 2019 va fer un increment que es va mantenir durant l'any 2020. A continuació, es mostra l'evolució de la sèrie històrica de la valoració de la inseguretata com a problema més greu de la ciutat.

## PROBLEMA MÉS GREU A BARCELONA

INSEGURETAT

IMATGE DE LA CIUTAT



Font: Enquesta de Serveis Municipals, 2021

Seguint amb els problemes que la ciutadania ha valorat com a més greus, **l'accés a l'habitatge** es manté com a la segona preocupació més greu de la ciutadania, indicador que es troba en descens des del 2019 i 2020. A l'edició del 2021 ha obtingut una valoració d'un 7,4 %, un 0,2% menys des del 2020 i un 5,4% menys respecte el 2018, any en el que el percentatge de preocupació en aquest àmbit va patir un augment accentuat (d'un 6,7% el 2017 a un 12,8% el 2018).

**L'atur i les condicions de treball** es presenten com a tercer problema més important amb un 7,3%, amb un augment del 0,2% respecte el 2020, any en el que s'havia experimentat un creixement del 2,1%. Així, s'està encara lluny de recuperar els percentatges del 2018 i 2019, que estaven al voltant del 5%.

La **neteja** apareix en quarta posició amb un 6,9%, amb un resultat pràcticament igual al de 2020. Aquesta preocupació es troba en creixement des del 2019, i des de l'any 2018 ha augmentat en un 2,3%.

La **contaminació i el medi ambient** son el cinquè problema més important, amb un 5,2%, percentatge que ha patit un augment del 0,3% respecte l'any 2020, any en el que havia patit un descens d'un 1% respecte el 2019. Així, ens situem amb dades idèntiques a les del 2018, on el percentatge era també del 5,2%.

El 2021, segon any de la pandèmia, **la Covid-19** baixa a l'onzena posició en la valoració dels problemes més greus de la ciutat amb un 2,9%, quan l'any 2020, primer any de la pandèmia i de confinament, se situava a la tercera posició amb un 7,5%. Així, el descens ha estat del 4,6%.

A la gràfica que ve a continuació, s'analitza quin és el problema que la ciutadania considera que **l'afecta més a nivell personal**. A partir dels resultats obtinguts, escau fer una consideració sobre la valoració de l'indicador de la **seguretat a la ciutat**. Quan es pregunta a la ciutadania pel problema més greu a la ciutat o pel problema més greu que ha patit a nivell personal, les respostes no es correlacionen. Mentre que la seguretat com a problema de ciutat es situa en primer lloc, la seguretat com a problema personal, és a dir, per haver-ne patit les conseqüències d'una manera més directa, es situa en tercer lloc. Aquesta divergència en la valoració de la seguretat pot venir provocada per factors aliens a la seguretat pública o al fet d'haver estat víctima de delictes, com per exemple, l'impacte dels mitjans de comunicació o d'informacions que es difonen a través de les xarxes socials o per entorns propers, o a problemàtiques de naturalesa més social, com per exemple, la presència de persones sense sostre o el deteriorament de condicions de vida.

Sobre el problema personal que l'afecta més, **la seguretat** passa a ocupar el tercer lloc (7,2%, la mateixa xifra que l'any anterior), ja que **l'atur i les condicions de treball** (15,8%, amb un increment del 0,6% respecte l'any anterior) i **problemes econòmics** (7,2%, amb un descens del 0,3% respecte l'any anterior) se situen en primer i segon lloc respectivament:

**Quin és el problema personal que l'afecta més**



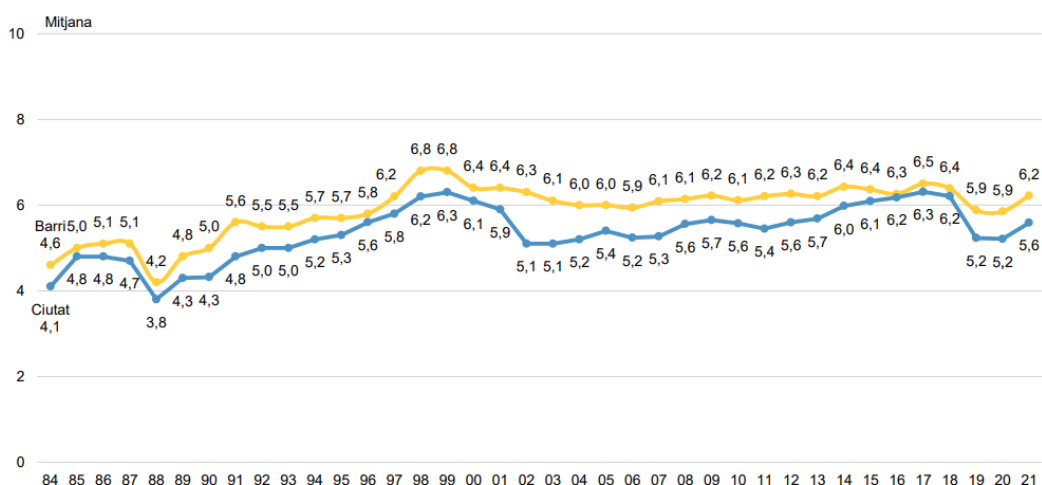
Font: Enquesta de Serveis Municipals, 2021

La inseguretat és un dels problemes recurrents de la ciutat d'acord amb les valoracions que la ciutadania fa a les enquestes municipals, per aquest motiu es va mesurar de manera cíclica a diferents instruments d'enquesta municipals. En relació amb les valoracions de la seguretat a la ciutat analitzades en el marc de l'edició de l'Enquesta de Victimització de Barcelona, 2021, realitzada entre el 11 de març a 15 d'abril de 2021, a una mostra de 4.479 persones, es van obtenir els resultats següents:<sup>1</sup>

<sup>1</sup> L'Enquesta de Victimització de Barcelona, edició 2021, es pot consultar a: [https://bcnroc.ajuntament.barcelona.cat/jspui/bitstream/11703/122675/1/Enquesta%20victimitzaci%3b%202021\\_presentaci%3b%20resultatsA.pdf](https://bcnroc.ajuntament.barcelona.cat/jspui/bitstream/11703/122675/1/Enquesta%20victimitzaci%3b%202021_presentaci%3b%20resultatsA.pdf)



### Valoració del nivell de seguretat a la ciutat i al barri



Font: Enquesta de Victimització de Barcelona 2021

Després d'una breu estabilització de la valoració del nivell de seguretat durant les dues darreres edicions de l'enquesta, s'observa un increment tant a nivell de barri com a ciutat. En primer cas, la valoració incrementa en 0,3 punts (de 5,9 a 6,2); mentre que a nivell de ciutat, s'observa un increment de 0,4 punts (de 5,2 a 5,6).

#### 1.1.2. Percepció de la ciutadania sobre els problemes de la ciutat: anàlisi territorial

A la pregunta que fa l'Enquesta de Serveis Municipals 2021 sobre quin és el problema més greu del barri, a continuació, la graella amb la síntesi dels resultats<sup>2</sup>.

	Total Barcelona	Ciutat Vella	L'Eixample	Sants- Montjuïc	Les Cort	Sarrià-Sant Gervasi	Gràcia	Horta- Guinardó	Nou Barris	Sant Andreu	Sant Martí
INSEGURETAT	20,0	39,7	11,6	27,3	9,2	10,7	5,7	20,2	25,5	23,1	25,8
NETEJA	9,9	12,2	9,2	9,7	9,7	14,3	9,3	8,8	7,1	12,7	8,7
SOROLLS	7,2	9,4	10,7	7,0	6,0	8,2	11,3	5,8	5,6	4,2	4,2
VAL SOCIALS NEG. / MANCA EDUC./CIVISME	4,3	5,5	2,4	4,7	3,6	2,2	4,1	2,8	8,7	6,4	3,8
ACCES A L'HABITATGE	3,6	2,3	5,0	3,1	4,0	4,1	9,0	2,9	1,1	2,0	3,2
TRANSPORTS, INFRAESTR. I COMUNICACIONS	3,4	0,1	1,6	3,3	4,7	9,4	4,4	5,5	1,7	3,3	1,9
APARCAMENT	3,2	0,1	2,8	2,2	4,6	5,2	4,7	3,2	2,3	3,5	3,4
MANTENIMENT	2,7	1,4	1,4	2,8	2,7	5,1	1,9	4,4	2,7	2,7	2,5
EQUIPAMENTS I SERVEIS	2,7	0,8	2,0	1,5	3,7	4,9	2,1	2,7	2,9	2,2	3,7
COMERC	2,5	1,3	2,8	1,2	6,5	3,2	3,5	3,7	1,2	1,5	2,2
ESPAIS VERDS	2,3	0,1	2,7	4,3	1,3	3,6	3,1	2,0	0,6	0,9	2,9
CONGESTIO DE TRANSIT	2,1	0,2	6,3	0,5	1,2	2,5	3,6	1,8	0,4	1,2	0,6
URBANISME	2,1	1,3	1,1	1,8	0,9	1,5	4,7	4,4	1,6	1,2	2,3
PROBLEMES ASSOCIATS A LA IMMIGRACIO	1,9	3,5	1,6	1,8	0,7	0,0	0,6	1,7	4,3	2,1	2,3
EXCLUSIO SOCIAL (POBRESA, DESIGUALTAT)	1,8	3,3	3,1	1,9	2,1	0,2	0,7	0,5	1,8	1,9	1,7
TURISME	1,5	3,3	4,2	0,6	0,3	0,2	1,8	0,3	0,0	0,0	2,4
OCUPACIO D'HABITATGES	1,4	0,4	0,2	2,9	0,7	2,5	1,9	1,8	1,3	1,2	1,2
PROBLEMES ECONOMICS	1,3	0,9	1,6	0,6	1,8	1,1	3,7	0,6	0,4	1,3	1,5
MODEL DE CIUTAT	1,1	1,3	1,3	1,6	0,8	1,0	2,2	0,5	0,5	0,7	1,3
DROGUES / NARCOPISOS	1,0	4,7	0,3	0,8	0,3	0,3	0,0	0,9	2,6	1,6	0,4
ALTRES	6,8	3,1	9,3	6,6	7,6	7,5	5,6	5,4	6,8	8,4	6,0
CAP / RES	7,2	2,5	9,7	4,2	11,7	3,5	6,4	7,6	9,0	6,5	8,3
NS / NC	10,0	2,6	8,9	9,6	16,0	8,7	9,9	12,3	12,1	11,2	9,7
N	(5999)	(616)	(924)	(616)	(437)	(461)	(462)	(616)	(616)	(481)	(770)

Font: Enquesta Serveis Municipals 2021

<sup>2</sup> Enquesta de Serveis Municipals 2021 mesura l'opinió a data abril-juliol 2021. Es pot consultar a: <https://w10.bcn.cat/APPS/riswestudis/documentacio.do?reqCode=mostrarImatge&idDoc=13518>

Es manté com a problema més greu la **inseguretat**, encara que la comparativa a nivell de districtes mostra que no es valora amb la mateixa intensitat a tots els districtes. Ciutat Vella és el districte on els veïns i veïnes reporten l'índex més elevat de **percepció d'inseguretat** amb un 39,7% de les respostes, tot i això, aquesta xifra experimenta una baixada respecte l'any anterior, ja que es venia d'una xifra del 46%. Per sobre de la mitjana de ciutat, però a més distància, figuren: Sant-Montjuïc (27,3%), Sant Martí (25,8%), Nou Barris (25,5%), Sant Andreu (23,1%) i Horta-Guinardó (20,2%). Tots aquests districtes, igual que succeeix amb Ciutat Vella, baixen respecte l'any anterior, és a dir, disminueix el nombre de persones que veuen la seguretat com a problema del barri. L'únic districte que no segueix aquest patró és Horta Guinardó, que puja i es situa –encara que molt lleument- per sobre de la mitjana.

Per sota la mitjana es situen l'Eixample (11,6%), Les Corts (9,2%), Sarrià-Sant Gervasi (10,7%) i Gràcia (5,7%).

La **neteja** ocupa la segona posició al conjunt de la ciutat, però en canvi, als districtes de Sarrià-Sant Gervasi i Les Corts, es converteix en el problema més greu per a la ciutadania, i en el cas del primer, és el districte amb el percentatge més elevat quant al problema de la neteja (14,3%), mentre que Sant Martí és el districte amb millor resultat (8,7%).

Els **sorolls** ocupen la tercera posició com a problema més greu del barri. Gràcia presenta el resultat més elevat en les respostes amb un 11,3%, i és el principal problema del districte; seguit de L'Eixample, amb 10,7% i Ciutat Vella, amb un 9,4%.

Quant a la resta de problemes, destaca Gràcia amb els valors més elevats quant a sorolls, tal com s'ha indicat, i accés a l'habitatge; o Sarrià- Sant Gervasi amb els valors més destacats respecte de la resta de districtes amb problemes d'**aparcament, circulació i transports, infraestructures i comunicacions**.

### 1.1.3. Conflictes de convivència

Fins ara s'han analitzat els problemes que la ciutadania ha considerat com a més rellevants a la ciutat o problemes que els han afectat a nivell més personal. En aquest apartat s'analitzen aquells conflictes que s'han patit de manera directa, ja sigui la persona enquestada o a la seva comunitat de veïns i veïnes. A la pregunta "En el darrer any, vostè ha patit un conflicte de convivència al barri o comunitat de veïns/es?", les persones enquestades van contestar que sí en les següents proporcions:

	2018	2019	2020	2021
<b>CONVIVÈNCIA</b>	16,5	14,4	14,9	18,9

Font: Enquesta de Victimització de Barcelona, 2022

L'**Enquesta de Victimització de Barcelona, edició 2022** recull dades relatives a la percepció de seguretat, a la victimització i a la convivència, aquests dos darrers aspectes referits a les experiències de les persones enquestades durant l'any anterior (2021). En aquesta edició, el 14,9% de les persones entrevistades

manifesten haver patit un conflicte de convivència al seu barri o comunitat de veïns i veïnes l'any 2021, fet que suposa un increment d'un 4 % respecte l'any anterior.

Si s'analitza la graella que ve a continuació, en la que es desglossen les tipologies de conflicte patits, s'observa un increment generalitzat en totes elles. Si bé el soroll del veïnat ha baixat de manera significativa (un 7,4%), ja que l'any anterior havia repuntat degut a la situació de confinament, el 2021 aquesta tipologia de molèstia o conflicte ha baixat, i en canvi han anat incrementant la resta: soroll al carrer, molèsties vinculades a apartaments turístics, baralles al carrer, etc.

**Quin ha estat el conflicte de convivència que ha patit?**

	2017	2018	2019	2020	2021	SEXE 2022	
						Dona	Home
Soroll del veïnat (no dels apartaments turístics)	23,3	18,5	26,8	33,9	26,5	29,2	24,0
Soroll del carrer (locals, terrasses, grups persones)	15,0	15,0	9,8	9,5	13,5	12,4	14,6
Ocupació d'habitatges	6,9	6,2	12,5	9,1	10,6	7,2	13,8
Enfrontaments, baralles entre persones al carrer, places i parcs	0,8	0,0	4,9	5,6	9,1	11,0	7,3
Relacionat amb els apartaments turístics	14,1	8,3	9,3	6,0	8,2	6,9	9,4
Brutícia a carrers, places, escombraries fora lloc	4,2	7,1	4,6	5,8	7,5	7,8	7,2
Vandalisme, destrosses a l'espai públic o el mobiliari urbà	6,0	8,6	2,4	5,5	6,3	5,9	6,7
Brutícia i destrosses a l'escala de veïns/nes o espais comunitaris			7,1	4,7	4,3	5,9	2,7
Problemes pels animals domèstics (gossos...)	7,5	9,7	5,6	6,0	3,3	2,5	4,1
Altres conflictes amb el veïnat de l'escala			5,3	3,3	3,2	3,7	2,8
Tràfic i consum de drogues als pisos			4,7	3,0	1,8	2,1	1,4
Impagament de quotes a la comunitat veïns/nes			2,8	1,4	1,6	1,8	1,3
Bicicletes, patins, skaters, bmx	3,2	5,5	0,3	1,3	1,3	0,6	1,9
Altres vehicles que no respecten les normes	1,1	1,5	0,4	0,3	0,3	0,0	0,7
Altres	17,9	19,1	2,0	4,6	2,4	2,6	2,2
Ns / Nc	0,0	0,0	1,6	0,0	0,1	0,3	0,0
n	(621)	(775)	(721)	(694)	(849)	(428)	(421)

Font: Enquesta de Victimització de Barcelona 2022

El **soroll del veïnat** continua com a primera causa de conflicte –tot i la baixada experimentada-, a continuació la segueix el soroll al carrer. Per tant, un 40% dels conflictes que ha patit la ciutadania estan directament relacionats amb problemàtiques de soroll. Percentatge que encara podria augmentar si se li afegeixen les molèsties derivades de pisos turístics, ja que algunes d'elles també recullen problemàtiques de soroll. Es va consolidant la tendència al rebuig al soroll que s'ha vist impactada per les diferents etapes de confinament amb un ús molt més intensiu dels habitatges o espais veïnals, i que han portat disminuir el nivell de tolerància envers els sorolls molestos.

En segon lloc, molt distanciat del primer conflicte en percentatge, però també de la mateixa temàtica, es situen les molèsties derivades de **sorolls a l'espai públic** (locals, terrasses, grups de persones), amb un 13,5% de les persones enquestades, amb 4 punts d'augment respecte l'any anterior.

Per destacar els conflictes que baixen, escau fer referència al relatiu a les **problemàtiques amb els animals domèstics** (3,3%) i **el consum de drogues als pisos** (1,8%), en el cas d'aquest darrer indicador, es confirma la baixada respecte les dues darreres edicions.

### 1.2 Incidències, queixes i demandes

En aquest apartat de l'informe es recullen les comunicacions a través de l'IRIS, el sistema de l'Ajuntament de Barcelona per resoldre i donar resposta a les incidències i reclamacions de la ciutadania, en matèria de convivència, així com les trucades al telèfon 112 per a aquest tema.

En relació a les dades IRIS, tal i com es va indicar a l'edició anterior de l'informe, s'inclouen els IRIS gestionats per totes les àrees de l'Ajuntament i no només els que corresponen a la Gerència de Seguretat i Prevenció. L'ampliació de l'abast de les dades permet fer seguiment de qüestions assignades a altres unitats i conèixer l'evolució de comunicacions i la gestió de les quals s'ha transferit a altres unitats.

#### 1.2.1. Queixes i incidències IRIS

La categoria d'IRIS que més incrementa en trucades al 112, relacionada amb els capítols de l'Ordenança de convivència que fan referència a l'incompliment de l'ordenança a l'espai privat, és la relacionada amb les molèsties en **la convivència veïnal**, que és la categoria que més augmenta respecte l'any anterior augmentant en 564 comunicacions el 2021 respecte el 2020.

Aquest augment es troba directament vinculat amb la situació sanitària i el canvi de model de vida que ha comportat, des de la primera etapa del confinament i, posteriorment, amb les diverses fases temporals de limitació de la mobilitat per tal de poder controlar la pandèmia, o amb el tancament o limitació horària de determinats establiments (restaurants, bars, discoteques...), fet que va provocar un augment de les hores d'estada als domicilis: pel compliment de les mesures normatives preventives establertes, pel teletreball, per la reducció de contacte social i, en general, pel nou model de vida que ha instaurat la pandèmia, els propers anys permetran conèixer l'evolució o consolidació d'aquest model.

Aquest efecte directe de la Covid-19 també s'expressa de manera significativa en el descens de les molèsties derivades **d'habitatges d'ús turístic**, passant de 1.919 comunicacions el 2019 a 685 el 2021, amb un descens de 1.234 comunicacions. En la categoria d'espai privat, les incidències per **ocupacions d'habitatges** van baixar el 2021, en total 180 comunicacions, i es situen en els nivells pre-pandèmia.

En l'**incompliment de les ordenances a l'espai públic** destaca l'increment de les comunicacions motivades per les persones que **alimenten animals a la via pública** (↑103), per **vandalisme** (↑25) i per persones que realitzen les seves **necessitats fisiològiques a la via pública** (↑30) o el **consum alcohol a la via pública** (↑18). En canvi, disminueixen els temes relacionats amb **drogues** (↓30) o **molèsties per gossos a la via pública** (↓48), fet que correlaciona amb el descens d'aquests factors com a conflicte de convivència analitzat a l'apartat anterior a partir de les dades de l'Enquesta de Victimització de Barcelona. En qualsevol

cas, aquesta és la visió general de resum de les dades, lògicament quan s'aterren al territori, no es distribueixen arreu per igual, sinó que hi ha barris de la ciutat que les pateixen amb un major impacte.

Sobre l'apartat relatiu a les incidències per **soroll a la via pública**, s'observa un augment en tota les categories, amb l'excepció dels sorolls relacionats per càrrega i descarrega que baixen. D'una forma més marcada o més estable, tots els indicadors de soroll augmenten. Tant aquell tipus de molèsties per soroll vinculades a activitats comercials o industrials (activitats comercials, alarmes, generadors elèctrics...), com d'altres vinculats a activitats lúdic festives i d'esbarjo (músics al carrer, festes, activitats esportives, terrasses ...) o de transports (trànsit, transports...) han augmentat. Aquestes queixes reportades per la ciutadania encaixen perfectament amb el que, en altres moments i instruments, la ciutadania ha considerat com a un dels principals problemes de la ciutat, per exemple, a l'Enquesta de Serveis Municipals apareix el soroll com a tercer problema més greu de la ciutat; o quan es pregunta directament pel conflicte de convivència que directament s'ha patit -a l'Enquesta de Victimització- la resposta és que els soroll del veïnat i el soroll del carrer ocupa les dues primeres posicions.

Les incidències relacionades amb vehicles a motor presenten una baixada, en els tres indicadors que recullen. En canvi, les problemàtiques relacionades amb les bicicletes segueixen un patró desigual, amb pujades i baixades en funció de la problemàtica en concret, però on sí que s'observa una forta baixada respecte l'any anterior és en el cas de les incidències pel **servei bicíng** (de 3.355 el 2020 a 643 el 2021) .

A la taula que ve a continuació es recull el volum de les incidències generades per mitjà de l'IRIS amb una comparativa per al període 2018-2021.

## IRIS en matèria de convivència gestionats pel conjunt de l'Ajuntament. Període 2018-2021

Incidències a IRIS	Descripció	2018	2019	2020	2021
Incompliment d'ordenances a l'espai privat	Convivència veïnal	730	684	1.147	1.711
	Habitatges d'ús turístic	2.259	1.919	670	685
	Molèsties gossos a habitatges	170	137	95	149
	Ocupació habitatges	187	182	225	180
	Pensió il·legal	25	30	8	22
	Sobreocupació habitatge	37	19	37	38
<b>TOTAL Incompliment d'ordenances a l'espai privat</b>		<b>3.408</b>	<b>2.971</b>	<b>2.182</b>	<b>2.785</b>
Incompliment d'ordenances a l'espai públic	Actituds violentes per obtenir beneficis econòmics	31	58	19	23
	Alimentadors animals a la via pública	206	235	142	245
	Comerç ambulant no autoritzat	31	63	61	64
	Consum de begudes alcohòliques	102	90	128	146
	Disconforme / manca actuació inspecció	316	303	382	338
	Drogues	154	147	126	96
	Incompliment horaris locals	36	45	64	76
	Juguesques (estafes, trilers)	1	1	0	1
	Molèsties gossos a la via pública i/o parcs	855	837	712	664
	Necessitats fisiològiques a la via pública	134	119	96	126
	Oferiment bens en vehicles als semàfors afectant circulació	10	1	4	8
	Oferiment i demanda de serveis sexuals	23	10	14	7
	Vandalisme	255	254	162	187
	Mendicitat	-	-	-	1
<b>TOTAL Incompliment d'ordenances a l'espai públic</b>		<b>2.154</b>	<b>2.163</b>	<b>1.910</b>	<b>1.982</b>
Molèsties soroll a la via pública	Activitats comercials i industrials	426	395	525	564
	Alarmes	48	47	48	60
	Càrrega / descàrrega	97	103	111	90
	Concentració persones fent soroll	847	766	947	976
	Festes i activitats esportives	398	440	186	315
	Generadors elèctrics	87	68	101	119
	Helicòpters i avions	28	60	19	16
	Músics al carrer	84	70	52	85
	Obres a la via pública	250	162	261	410
	Repartidors	41	32	52	45
	Serveis neteja i recollida	448	370	462	526
	Sortida locals nocturns	109	118	72	75
	Terrasses / vetlladors	131	155	330	447
	Trànsit rodat	142	187	184	201
	Aire condicionat	56	-	210	283
	Transports públics: autobusos i metro	21	43	41	45
Vehicles amb sirena	426	20	19	27	
<b>TOTAL molèsties soroll a la via pública</b>		<b>1.808</b>	<b>1.775</b>	<b>3.620</b>	<b>4.284</b>
	Motos nou aparcament en calçada	276	203	292	226

	Vehicles motor disciplina viària	1.532	1.572	1.189	1.162
	Vehicles motor abandonats	-	-	3.622	3.303
TOTAL vehicles a motor		3.213	1.775	5.103	4.691
Molèsties espai públic	Molèsties ocupació espai públic	832	934	995	1.056
	Persones, col·lectius molestant espai públic	770	902	844	959
TOTAL Molèsties espai públic		1.602	1.836	1.839	2.015
Bicicletes	Bicicletes disciplina viària	540	474	363	362
	Carril bici incidències	126	172	96	159
	Aparcament bici incidències	-	-	95	16
	Carril bici pintura/senyalització	-	-	209	322
	Aparcament bicicletes nou/canvi de lloc	-	-	387	295
	Servei bicing/canvi de lloc	-	-	149	79
	Bicicletes abandonades	-	-	537	695
	Servei bicing incidències	-	-	3355	643
TOTAL bicicletes		666	646	5.191	2.571
<b>TOTAL INCIDÈNCIES IRIS CONVIVÈNCIA</b>		<b>12.851</b>	<b>12.427</b>	<b>19.845</b>	<b>18.328</b>

Font: Registre IRIS

### 1.2.2. Trucades al telèfon 112 per temes relacionats amb la convivència

S'utilitza una agrupació d'indicadors creats a partir dels codis de classificació d'incidents policials relacionats amb la convivència que es reben a **través dels telèfons d'informació i atenció policials** (092 i 112). L'any 2021 el telèfon 112 va substituir al 092, per tant, aquest apartat recull les trucades ambdós telèfons fins el 24 de gener de 2021 i l'endemà les trucades al 112, ja que el 092 va deixar de funcionar de manera definitiva. El resultat és una classificació en quatre categories:

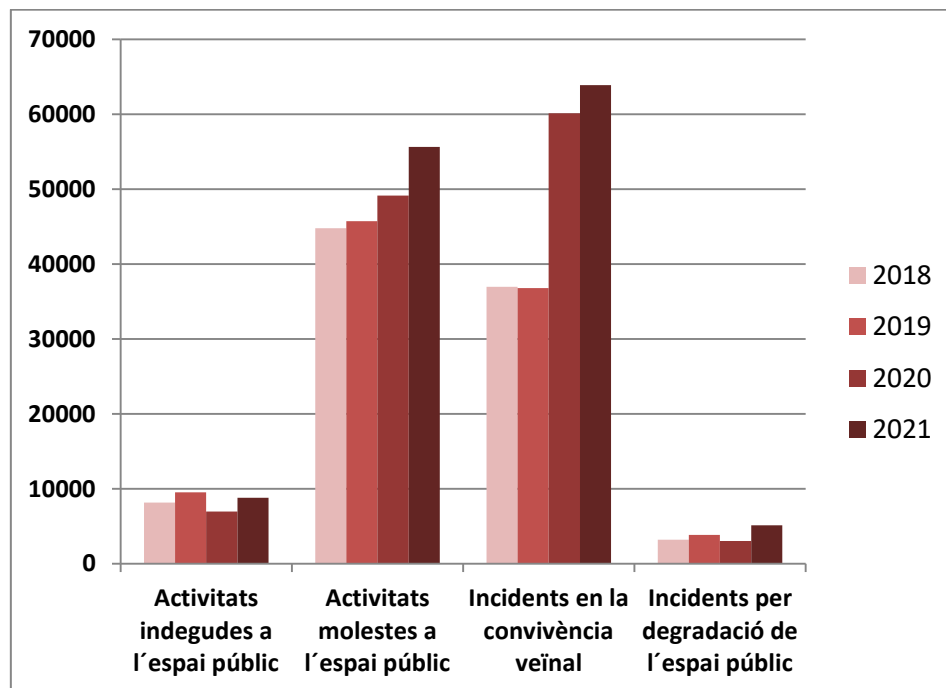
- incidents per **activitats indegudes a l'espai públic**
- incidents per **activitats molestes a l'espai públic**
- incidents per raó de la **convivència veïnal**
- incidents per **degradació de l'espai públic**.

Les activitats indegudes inclouen il·lícits o activitats que tenen com a objectiu un lucre –il·lícit- econòmic, a diferència de les activitats molestes que no tenen aquest component econòmic. Aquests dos tipus d'activitats indegudes, així com els incidents per degradació de l'espai públic, ja sigui per vandalisme, ús indegut, etc., tenen lloc a l'espai públic, mentre que els relatius a la convivència veïnal poden tenir lloc en espais públics i / o privats. Un aclariment sobre la categoria de "juguesques" ja que pot cridar l'atenció, en realitat recull una varietat d'incidents relacionats amb frauds i estafes, com per exemple, la negativa a pagar el transport públic, connectar electrodomèstics a zones comunitàries, manca d'assegurança de vehicles, etc., i de fet la nomenclatura que els aglutina prové d'una època passada en la qual sí que les juguesques podien tenir més pes però que ara ja l'han perdut.

L'any 2021, d'entre les quatre categories d'incidents contemplades que han generat trucades al telèfon 112, els originats per la convivència veïnal i les activitats molestes a l'espai públic, es mantenen com **les que generen més demanda ciutadana i ambdues es troben relacionades amb els sorolls**, destaca que els relacionats amb la convivència veïnal mostren el pic més alt del període. Al llarg de l'any les demandes no son homogènies, ja que els mesos d'estiu generen un augment de les trucades. L'evolució dels incidents per al període 2018-2021 també son un exponent dels efectes de les mesures adoptades per contenir la pandèmia de la Covid 19.

A continuació, d'una manera molt visual, es presenten les dades amb l'evolució del període 2018-2021 amb les trucades realitzades al telèfon 112 per causes relacionades amb la convivència.

**Trucades (demanda ciutadana) relacionades amb la convivència. Evolució anual 2018-2021**



Font: Mycel·lium (GUB) + Passarel·la (PG-ME). Gerència de Seguretat i Prevenció.



A la taula inferior es recull la comparativa anual del període 2018-2021 del número d'incidències comunicades<sup>3</sup>:

**Evolució anual. Període 2018-2021**

BARCELONA	2018	2019	Δ 19-18	2020	Δ 20-19	2021	Δ 21-20	Δ 21-18
Activitats indegudes a l'espai públic	8.139	9.503	16,8%	6.941	-27,0%	8.772	26,4%	7,8%
Activitats molestes a l'espai públic	44.761	45.710	2,1%	49.115	7,4%	55.638	13,3%	24,3%
Incidents en la convivència veïnal	36.954	36.780	-0,5%	60.099	63,4%	63.876	6,3%	72,9%
Incidents per degradació de l'espai públic	3.191	3.829	20,0%	3.022	-21,1%	5.095	68,6%	59,7%
<b>Total incidents convivència</b>	<b>93.045</b>	<b>95.822</b>	<b>3,0%</b>	<b>119.177</b>	<b>24,4%</b>	<b>133.381</b>	<b>11,9%</b>	<b>43,4%</b>

Font: Mycel·lium (GUB) + Passarel·la (PG-ME). Gerència de Seguretat i Prevenció.

La primera agrupació, la relativa a **les activitats indegudes a l'espai públic**, recull activitats vinculades amb lucre il·lícit, acampades en nuclis urbans o altres tipus d'ocupacions no permeses, que amb motiu de la pressió que es va fer a l'espai públic per fer complir les mesures per contenir la Covid-19, va provocar el descens d'aquest tipus d'incidents (menys "clientela" potencial). En canvi, l'any 2021, ha tornat a incrementar en un 26,4% respecte l'any anterior, una vegada pràcticament recuperada la normalitat post pandèmia, també les activitats il·lícites han tornat a aflorar. La mateixa consideració es pot fer respecte els **incidents per degradació de l'espai públic**, que es van contenir el 2020 per la contenció de la ciutadania en els usos dels espais públics (limitacions horàries, de mobilitat...) mentre que al 2021, una vegada desaparegudes aquestes limitacions, han tornat a incrementar i arriben al màxim del període 2018-2021, amb 5.095 incidències registrades el 2021.

L'agrupació relativa a les **activitats molestes a l'espai públic** i els incidents **per convivència veïnal** incrementen respecte l'any anterior, amb la particularitat que el 2020 ja havien assolit el punt més àlgid del període 2018-2021. El replegament domiciliari que va suposar el confinament va fer aflorar molèsties derivades per sorolls, animals de companyia, obres, etc., amb una disminució del nivell de tolerància envers la molèstia.

L'altra cara de la moneda van ser les limitacions a l'hora d'accedir a espais de diversió o oci, que és el sector va patir durant més mesos mesures restrictives (tancament, limitació horària, d'aforament, etc.), fet que va provocar un augment de la tensió en els espais públics, amb l'increment de les trucades per **activitats molestes a l'espai públic**: baralles, botellot, festes, etc. Aquestes dues agrupacions també presenten un increment respecte l'any anterior (13,3% i 6,3%, respectivament) i per al període 2018-2021, si bé és inferior respecte de l'experimentat per les altres dues agrupacions.

<sup>3</sup> L'evolució mensual, que permet analitzar les estacionalitats, es recull com a Annex 1 a l'apartat d'Annexos d'aquest document.

## 23è Informe de seguiment de l'Ordenança de Convivència

Activitats indegudes a l'espai públic	2018	2019	2020	2021	Total	Δ 21-18	Δ 21-18%
Acampada dintre del nucli urbà	302	398	265	198	1.163	-104	-34,4%
Estafa, frau o falsificació (trilers,...)	2.154	2.508	3.404	3.338	11.404	1.184	55,0%
Mendicitat amb menors	68	76	32	31	207	-37	-54,4%
Netejavidres i altres activitats semàfor	235	266	87	61	649	-174	-74,0%
Ocupació no autoritzada d'espai públic	601	517	312	1.189	2.619	588	97,8%
Prostitució de menors	8	7	9	15	39	7	87,5%
Prostitució en espais públics	32	31	55	22	140	-10	-31,3%
Tràfic/possessió il·legal d'estupefaents (salut pública)	1.383	1.689	1.735	2.482	7.289	1.099	79,5%
Venda ambulants no autoritzada d'altres tipus	3.215	3.895	954	1.351	9.415	-1.864	-58,0%
Venda ambulants no autoritzada de begudes	139	114	88	85	426	-54	-38,8%
Venda ambulants no autoritzada de CD's / DVD's	2	2	0	0	4	-2	-100,0%
<b>Total</b>	<b>8.139</b>	<b>9.503</b>	<b>6.941</b>	<b>8.772</b>	<b>33.355</b>	<b>633</b>	<b>7,8%</b>

Font: Mycel·lium (GUB) + Passarel·la (PG-ME). Gerència de Seguretat i Prevenció.

Activitats molestes a l'espai públic	2018	2019	2020	2021	Total	Δ 21-18	Δ 21-18%
Abandonament d'estris de drogodependents	260	286	170	246	962	-14	-5,4%
Altres activitats molestes en espais públics	1.704	1.714	1.360	990	5.768	-714	-41,9%
Baralla en espai públic	3.765	4.617	3.884	6.403	18.669	2.638	70,1%
Baralla en instal·lació esportiva	19	43	15	57	134	38	200,0%
Baralla en local	310	352	217	477	1.356	167	53,9%
Conflictes amb tribus urbanes	13	22	6	27	68	14	107,7%
Consum d'alcohol en espais públics	879	921	5.695	8.387	15.882	7.508	854,2%
Consum d'estupefaents en lloc públic	1.567	2.164	2.155	2.906	8.792	1.339	85,4%
Consum de begudes alcohòliques (menors)	35	45	57	20	157	-15	-42,9%
Molèsties pels sorolls de festa en espai públic	1.075	1.114	359	1.208	3.756	133	12,4%
Molèsties per persones en espais públics	26.602	25.928	28.356	27.188	108.074	586	2,2%
Molèsties produïdes pel soroll de locals	8.532	8.504	6.841	7.729	31.606	-803	-9,4%
<b>Total</b>	<b>44.761</b>	<b>45.710</b>	<b>49.115</b>	<b>55.638</b>	<b>195.224</b>	<b>10.877</b>	<b>24,3%</b>

Font: Mycel·lium (GUB) + Passarel·la (PG-ME). Gerència de Seguretat i Prevenció.

Incidents per convivència veïnal	2018	2019	2020	2021	Total	Δ 21-18	Δ 21-18%
Incidència amb gossos perillosos	776	742	609	1.168	3.295	392	50,5%
Molèsties produïdes per aigua	1.901	1.745	1.748	2.529	7.923	628	33,0%
Molèsties produïdes per animals de companyia	3.034	2.826	2.161	2.362	10.383	-672	-22,1%
Molèsties produïdes per mals olors	1.083	1.220	1.590	814	4.707	-269	-24,8%
Molèsties produïdes per obres	6.216	6.284	7.683	5.661	25.844	-555	-8,9%
Molèsties produïdes per sorolls/música	19.986	20.458	42.397	45.339	128.180	25.353	126,9%
Molèsties relacionades amb Apartaments Turístics (HUT)	1.748	1.437	735	1.902	5.822	154	8,8%
Molèsties veïnals d'altres tipus	2.210	2.068	3.176	4.101	11.555	1.891	85,6%
<b>Total</b>	<b>34.744</b>	<b>34.712</b>	<b>56.923</b>	<b>59.775</b>	<b>186.154</b>	<b>25.031</b>	<b>72,0%</b>

Font: Mycel·lium (GUB) + Passarel·la (PG-ME). Gerència de Seguretat i Prevenció.

Incidents per degradació de l'espai públic	2018	2019	2020	2021	Total	Δ 21-18	Δ 21-18%
Actes de vandalisme	1.222	1.631	1.285	2.965	7.103	1.743	142,6%
Barricades amb mobiliari urbà	0	340	12	143	495	143	-
Foguera sense permís en espai públic	141	199	331	271	942	130	92,2%
Llançament d'objectes a via pública	978	1.045	893	1.013	3.929	35	3,6%
Pintades/grafits en espai públic	847	606	492	696	2.641	-151	-17,8%
Robatori de bens del patrimoni públic	3	8	9	7	27	4	133,3%
<b>Total</b>	<b>3.191</b>	<b>3.829</b>	<b>3.022</b>	<b>5.095</b>	<b>15.137</b>	<b>1.904</b>	<b>59,7%</b>

Font: Mycel·lium (GUB) + Passarel·la (PG-ME). Gerència de Seguretat i Prevenció.

### 1.2.3. Incidents policials per demandes ciutadanes relacionats amb la convivència per categories i districtes. Evolució 2018-2021

Per analitzar la distribució territorial de la demanda ciutadana relacionada amb la convivència, es fa en base a la ràtio d'incidents per cada 1000 habitants.

Es constata que **Ciutat Vella presenta taxes per habitant significativament més altes que la resta de la ciutat**. Totes les categories d'incidents han augmentat, la que menys ho ha fet és la relativa a les activitats indegudes a l'espai públic. Aquesta tendència a l'alça, més o menys acusada, és comú a tots els districtes, amb l'excepció d'algun incident en la convivència veïnal en algun districte, en els que les dades baixen una mica<sup>4</sup>.

<sup>4</sup> A l'Annex 2 es recullen les trucades relacionades amb la convivència analitzades per barris, per al període 2018-2021.

**Incidents policials per demanda ciutadana relacionats amb la convivència 2018-2021**



Font: Mycel·lium (GUB) + Passarel·la (PG-ME). Gerència de Seguretat i Prevenció.

2

## Intervencions i activitats

## 2. Intervencions i activitats

### 2.1 Intervencions socials a espai públic

#### 2.1.1. SGC - Servei de Gestió de Conflictos d'àmbit social a l'Espai Públic

L'SGC treballa la prevenció, la contenció, el tractament i la resolució de situacions d'alarma social i conflictes desencadenats a l'espai públic, desenvolupant projectes operatius d'àmbit social, complementaris als serveis de territori.

L'equip està integrat per un total de 25 professionals: 1 director, 4 coordinadors i 20 gestors d'espai públic.

Intervencions	2018	2019	2020	2021
Programes d'intervenció	41	42	60	103
Temps mig d'intervenció (mesos)	6	8	9	9,5

Font: Registre de l'SGC

2021 Problemàtica abordada/nº d'espais <sup>5</sup>	gen	feb	mar	abr	mai	jun	jul	ago	set	oct	nov	des
<b>1. Ús massiu i intensiu</b>	<b>17</b>	<b>12</b>	<b>12</b>	<b>16</b>	<b>24</b>	<b>16</b>	<b>19</b>	<b>19</b>	<b>22</b>	<b>14</b>	<b>17</b>	<b>15</b>
<b>2. Persones en risc social</b>	<b>10</b>	<b>13</b>	<b>15</b>	<b>80</b>	<b>15</b>	<b>20</b>	<b>25</b>	<b>21</b>	<b>24</b>	<b>25</b>	<b>18</b>	<b>15</b>
<b>3. Exclusió social</b>	<b>20</b>	<b>22</b>	<b>21</b>	<b>36</b>	<b>39</b>	<b>22</b>	<b>25</b>	<b>25</b>	<b>24</b>	<b>22</b>	<b>25</b>	<b>24</b>
Pernocta	12	11	12	18	15	10	8	11	11	12	14	14
Assentament	2	3	5	4	5	2	3	2	3	2	2	2
Recuperació residus urbans	4	5	3	7	9	6	11	9	6	4	5	4
Pidolar	1	3	1	6	5	1	2	3	2	1	2	1
Repartiment aliments	0	0	0	0	1	0	0	0	0	0	0	0
Dispositius específics	6	0	0	1	4	3	1	0	2	3	2	3
<b>4. Activitats inadequades</b>	<b>119</b>	<b>100</b>	<b>95</b>	<b>113</b>	<b>152</b>	<b>93</b>	<b>132</b>	<b>113</b>	<b>116</b>	<b>112</b>	<b>100</b>	<b>97</b>
Vandalisme	12	7	6	7	6	7	9	7	6	8	6	6
Mesures sanitàries excepcionals	4	15	5	7	7	7	19	9	13	11	9	11
Serveis sexuals	0	0	0	0	0	0	0	0	0	0	0	0
Juguesques	0	0	0	0	4	0	1	1	0	0	0	0
Pràctica esportiva	6	8	7	14	21	11	12	11	11	7	9	7
Venda ambulat	15	4	4	6	11	6	14	13	13	16	10	10
Ús de foc	1	0	0	0	0	1	0	0	0	0	0	0
Consum alcohol	21	20	30	22	36	20	25	26	28	25	23	22
Consum estupefaents	23	20	16	28	29	13	15	16	15	14	15	14
Activitats delictives	8	2	3	3	2	4	6	4	5	5	4	3
Generació deixalles	17	14	15	19	25	14	18	16	14	15	16	15
Necessitats fisiològiques	11	10	9	7	10	10	12	9	10	10	8	9
Ús mercantil espai públic	1	0	0	0	1	0	1	1	1	1	0	0

<sup>5</sup> La taula mostra el número d'espais d'intervenció on apareixen cadascun dels 7 àmbits de problemàtiques (en negreta) així com les problemàtiques concretes dels àmbits 3, 4, 5, 6 i 7. La suma de les problemàtiques concretes d'aquests àmbits pot ser superior als espais d'intervenció de l'SGC durant l'any 2021 atès que un mateix espai pot presentar més d'una problemàtica d'un mateix àmbit.

<b>5. Dificultats de convivència</b>	<b>37</b>	<b>44</b>	<b>61</b>	<b>54</b>	<b>40</b>	<b>54</b>	<b>44</b>	<b>48</b>	<b>41</b>	<b>42</b>	<b>39</b>
Xoc cultural	1	3	3	4	4	4	4	3	3	3	3
Xoc intergeneracional	5	3	3	4	4	6	5	4	3	3	3
Ús indegut equipaments públics	3	6	8	9	4	9	7	5	4	3	4
Soroll	6	8	6	5	8	12	11	15	11	11	11
Locals d'oci	1	1	4	4	2	2	1	1	2	2	3
Presència gossos	17	17	25	14	9	11	11	11	7	11	11
Concentració turística	0	1	0	2	0	1	1	1	2	2	1
Vetlladors	0	1	5	7	2	3	1	1	1	3	0
Espais de culte	0	0	0	0	0	0	0	0	0	0	0
Enfrontaments violents	4	4	4	2	6	5	3	4	4	3	2
Discurs xenòfob	0	0	0	0	1	0	0	1	1	0	0
Vehicles mobilitat personal	0	0	3	3	0	1	0	2	3	1	1
<b>6. Manteniment de l'espai</b>	<b>38</b>	<b>27</b>	<b>30</b>	<b>28</b>	<b>26</b>	<b>24</b>	<b>23</b>	<b>22</b>	<b>25</b>	<b>29</b>	<b>29</b>
Acumulació brutícia	14	11	14	8	7	7	8	5	5	7	10
Mobiliari urbà	8	9	8	5	6	5	5	5	7	6	6
Tags/grafits/pintades ofensives	7	1	0	2	2	1	2	4	3	1	2
Espais d'ús específic	5	4	4	6	5	5	5	5	6	11	10
Dispositius manteniment	2	0	2	5	3	3	0	1	2	2	0
Il·luminació	2	2	2	2	3	3	3	2	2	2	1
<b>7. Percepcions negatives</b>	<b>13</b>	<b>14</b>	<b>28</b>	<b>14</b>	<b>12</b>	<b>16</b>	<b>12</b>	<b>11</b>	<b>19</b>	<b>22</b>	<b>22</b>
Manca actuació de l'Administració	4	5	14	5	5	5	6	5	7	11	11
Inseguretat	7	6	14	7	5	6	3	4	7	8	8
Manca de Serveis (dispositiu)	2	3	0	2	2	5	3	2	5	3	3

Font: Registre de l'SGC

L'any 2021, el major número de detecció de problemàtiques es produeix en relació a activitats inadequades (consum d'alcohol i d'estupefaents, generació de deixalles i pràctica esportiva), persones en risc social, ús massiu i intensiu, exclusió social (pernocta) i convivència (presència de gossos i soroll).

#### Tipus de problemàtiques en què s'ha intervingut:

- **Ús massiu i intensiu** (ocupació massiva de l'espai públic que dificulta la convivència).
- **Persones en risc social (detecció de persones i/o col·lectius en situació de dificultat/vulnerabilitat).**
- **Exclusió social** (presència de persones en situació d'extrema precarietat econòmica i/o social).
  - Pernocta
  - Assentament
  - Recuperació residus urbans
  - Pidolar
  - Repartiment aliments
  - Dispositius específics
- **Activitats inadequades:**
  - Vandalisme (presència de dinàmiques d'utilització impròpia de l'espai públic segons la normativa).
  - Mesures sanitàries excepcionals
  - Serveis sexuals
  - Juguesques
  - Pràctica esportiva

- Venda ambulants (venda de productes i/o serveis no autoritzats a l'espai públic, llevat d'autoritzacions).
- Ús de foc
- Consum alcohol i estupefaents (consum abusiu de substàncies tòxiques en espais públics que puguin causar molèsties).
- Activitats delictives
- Generació deixalles
- Necessitats fisiològiques
- Ús mercantil espai públic
- **Dificultats de convivència** (habitualment porten implícit queixes veïnals):
  - Xoc cultural i intergeneracional (dificultats en la convivència derivades de la manca d'enteniment donada les diferències).
  - Ús indegut equipaments públics
  - Soroll
  - Locals d'oci
  - Presència gossos
  - Concentració turística
  - Vetlladors
  - Espais de culte
  - Enfrontaments violents
  - Discurs xenòfob
  - Vehicles mobilitat personal
- **Manteniment de l'espai físic** (estat de neteja i manteniment d'infraestructures que incideix en el bon o mal ús de l'espai públic):
  - Acumulació brutícia
  - Mobiliari urbà
  - Tags/grafits/pintades ofensives
  - Espais d'ús específic
  - Dispositius manteniment
  - Il·luminació
- **Percepcions negatives** (discursos negatius en relació a les dinàmiques de l'espai per part del veïnatge, comerços, entitats, etc. i/o a la convivència):
  - Manca actuació de l'Administració
  - Inseguretat
  - Manca de Serveis (dispositiu)



**Dades generals període 2018-2021**

Programes d'intervenció	2018	2019	2020	2021
Ciutat Vella	2	1	4	9
Eixample	1	2	5	17
Sants - Montjuïc	3	1	4	7
Les Corts	6	3	2	6
Sarrià - Sant Gervasi	2	4	8	11
Gràcia	5	9	8	10
Horta - Guinardó	4	4	9	7
Nou Barris	3	3	6	5
Sant Andreu	4	6	5	13
Sant Martí	1	1	3	12
Àmbit Ciutat	10	8	6	6
<b>Total</b>	<b>41</b>	<b>42</b>	<b>60</b>	<b>103</b>

Programes tancats	2018	2019	2020	2021
Ciutat Vella	2	0	3	4
Eixample	0	1	3	11
Sants - Montjuïc	3	0	0	4
Les Corts	5	2	1	3
Sarrià - Sant Gervasi	2	3	7	9
Gràcia	0	4	1	2
Horta - Guinardó	2	2	7	5
Nou Barris	2	0	4	4
Sant Andreu	1	4	0	9
Sant Martí	1	1	2	7
Àmbit Ciutat	4	6	5	0
<b>Total</b>	<b>22</b>	<b>23</b>	<b>33</b>	<b>58</b>

Font: Registre de l'SGC

De les 103 intervencions, fins a 28 provenen de l'any 2020. Les 75 intervencions obertes al llarg de l'any 2021 han significat, respecte les intervencions obertes de l'any 2020, un augment exponencial del volum de demandes, amb 34 sol·licituds més que l'any anterior. La diferència en el volum de les demandes s'explica per la incorporació de les demandes executades als equips especialitzats de l'EAAUJ (Equip d'Abordatge d'Agrupacions Urbanes de Joves) i l'EAVANA (Equip d'Abordatge de Venda Ambulant No Autoritzada), que incorpora el nou plec del servei vigent a partir de l'1/12/2020

### 2.1.2 SASSEP - Servei d'Atenció Social al Sensellarisme a l'Espai Públic

Des de l'1 de gener de 2021, el SASSEP unifica en un únic servei els serveis preexistents SISMO (Servei d'Inserció Social en Medi Obert) i l'OPAI (Oficina del Pla d'Assentaments Irregulars).

Garanteix el primer contacte a l'espai públic amb les persones sense llar, per tal de valorar la situació de vulnerabilitat i generar un vincle que afavoreixi una adequada atenció i oferir els recursos específics, segons el pla de treball individual que s'estableixi i el grau de vulnerabilitat detectada. Augmenta la seva intervenció a l'àmbit dels 2 intercanviadors ferroviaris de la ciutat (estacions de Sants i del Nord) i la manté a l'aeroport de Barcelona, identificant equips específics d'intervenció en aquests espais com a llocs importants de detecció de persones vulnerables que arriben a la ciutat.

Igualment, té l'encàrrec de detectar els assentaments irregulars i d'altres infrahabitatges amb dinàmica d'assentament de la ciutat, així com desenvolupar la intervenció socioeducativa amb les persones vulnerables que hi viuen, oferint-los alternatives inclusives (recursos socials, capacitació laboral i assessorament jurídic), amb l'objectiu de dignificar i millorar les seves condicions de vida, independentment del seu origen i de la seva situació jurídica.

El SASSEP fa funcions d'Observatori del fenomen del sensellarisme a Barcelona, i centralitza la informació generada tant des de l'espai públic com dels assentaments i altres infrahabitatges amb dinàmica d'assentament.

El servei té un equip de 55 professionals, 1 director, 2 coordinadors territorials, 38 professionals d'intervenció social, 4 tècnics d'anàlisi de dades i 10 professionals de suport (administratiu, jurídic, psicològic, educatiu i unitat mòbil).

#### Intervencions Equips detecció i atenció al carrer

	2018	2019	2020	2021
Número de persones diferents localitzades al carrer al llarg d'un any	2452	2476	2368	1933

Font: Registre del SASSEP

#### Persones detectades mensualment

2021	gen	febr	mar	abr	mai	jun	jul	ago	set	oct	nov	des
Ciutat Vella	219	227	229	231	229	247	251	229	229	239	222	233
Eixample	203	203	201	200	202	201	210	202	208	204	201	201
Sants-Montjuïc	164	142	147	149	152	183	192	169	154	168	154	156
Les Corts	27	25	25	27	32	31	43	43	35	36	32	33
Sarrià-Sant	50	51	56	52	55	41	53	49	46	53	53	50
Gràcia	33	31	24	25	29	24	22	25	26	30	32	29
Horta-Guinardó	42	41	40	40	30	37	33	31	34	35	36	41
Nou Barris	36	43	45	44	30	35	40	40	39	38	43	38
Sant Andreu	21	22	29	29	31	22	20	32	26	29	24	22
Sant Martí	119	129	134	145	148	134	128	129	127	122	123	131
<b>Total</b>	<b>914</b>	<b>914</b>	<b>930</b>	<b>942</b>	<b>938</b>	<b>955</b>	<b>992</b>	<b>949</b>	<b>924</b>	<b>954</b>	<b>920</b>	<b>934</b>

Font: Registre del SASSEP

La primera taula fa referència a les persones diferents detectades a la ciutat, que representen 435 menys que al 2019. Això representa una disminució del 18,4% de persones sense llar diferents localitzades el 2021 respecte del 2020. Aquesta disminució es pot explicar per l'impacte de la pandèmia sanitària de la COVID-19, i l'activació d'un Dispositiu d'Emergència, fins al 31 de juliol, per a oferir allotjament temporal a les persones en situació de sensellarisme, que els permetés fer el confinament decretat per l'estat d'alarma en condicions òptimes. Alhora, per l'augment de places residencials del Programa d'Atenció a les Persones Sense Llar amb dispositius que es consoliden després de l'emergència.

A la segona taula s'indica el número de persones detectades mensualment, on s'observa que el nombre màxim de pernocs detectades al carrer es dona el mes de febrer, amb 1.077 persones sense llar comptabilitzades.

### 2.1.3 SISFAM - Servei d'Intervenció Social de Famílies amb Menors

El SISFAM és el servei de l'Ajuntament de Barcelona d'intervenció social amb famílies amb infants a càrrec, independentment de la seva procedència, que viuen en assentaments barraquistes o en altres tipus d'infrahabitatge amb dinàmica d'assentament a la ciutat. Ofereix atenció social a l'espai públic, primera acollida i seguiment social, dinamitza l'accés a recursos formatius i laborals, i garanteix l'accés a l'educació i a l'atenció sanitària als infants. Aquest servei garanteix l'atenció i la intervenció social amb l'objectiu de millorar les condicions de vida de les famílies i, especialment, dels infants.

L'equip del servei està compost per 13 professionals: 1 directora, 8 tècnics socials (treballadors/es socials i educadors), 3 treballadores familiar i 1 administrativa.

*Font: Registre del SISFAM*

	2018	2019	2020	2021
<b>Famílies ateses (total)</b>	<b>154</b>	<b>155</b>	<b>111</b>	<b>165</b>
Famílies d'origen galaic portuguès	41	35	23	24
Famílies d'origen Europa de l'Est	113	120	88	139
Famílies d'altres procedències	---	---	2	2
<b>Persones ateses (total)</b>	<b>657</b>	<b>633</b>	<b>456</b>	<b>511</b>
Persones d'origen galaic portuguès	173	154	111	92
Persones d'origen Europa de l'Est	484	479	345	414
Persones d'altres procedències	---	---	5	5
Persones adultes ateses	324	329	223	268
Persones menors ateses	333	304	233	243

### 2.1.4 SDI - Servei de Detecció i Intervenció amb infants, adolescents i joves migrats sols

L'SDI atén als infants, adolescents i joves migrats sols que es troben en situació de carrer. La intervenció consisteix en oferir oportunitats i acompanyament als infants i joves migrats sense referents familiars, actuant com a nexa amb els altres serveis i recursos de la ciutat, basant la intervenció en la presència dels tècnics del Servei a l'espai públic i la flexibilització en l'atenció individualitzada, orientada en ocasions a la reducció de danys i els primers auxilis psicològics.

L'equip del servei està compost per 17 professionals: 1 directora i 16 tècnics de perfil multidisciplinar. Aquesta composició suposa un augment important de professionals respecte l'any 2020, ja que anteriorment eren 6 professionals.

A continuació, la taula amb les dades del nombre de persones ateses pel servei cada mes (primera fila), i també amb el nombre de persones diferents que s'atenen pel servei durant un any (segona fila), en aquest segon cas, cada més comptabilitza les persones noves que van accedint al servei i les va acumulant:

2021	gen	feb	mar	abr	mai	jun	jul	ago	set	oct	nov	des
Persones ateses al mes	259	265	297	319	324	331	350	368	375	340	322	315
Persones diferents ateses al llarg de l'any	259	289	335	367	406	442	478	519	554	582	606	637

Font: Registre de l'SDI

Una dada rellevant és l'augment constant del nombre de deteccions de joves de 18 anys o més que han sortit del sistema de protecció i han quedat en situació de vulnerabilitat extrema (que s'explica en part per l'augment de professionals a l'equip i per tant l'augment de potencial de detecció). El Servei ha atès al llarg d'aquest any a 420 joves, realitzant orientacions i plans de treball individualitzats per tal d'afavorir el seu procés de desenvolupament a la societat d'acollida, reduint així el seu impacte a l'espai públic.

	2018	2019	2020	2021
Casos atesos pel servei (menors i extutelats)	555	591	507	637

Font: Registre de l'SDI

### 2.1.5 APC – Programa d'Acció Socioeducativa A Partir del Carrer

L'APC és un servei que atén adolescents i joves en situació de conflicte o risc social per la naturalesa de les seves activitats i/o l'ús intensiu de l'espai públic, per les seves actituds o situació d'aïllament social. El programa té assignades 48 professionals (24 parelles socioeducatives), 1 coordinadora i 1 suport a la coordinació. Tot i així durant l'any 2021 s'han donat diferents incidències en la dotació dels professionals, ja que fins al novembre de 2021, que APC va entrar al conveni municipal, no es podien cobrir les baixes de personal ja fossin definitives, per baixa mèdica o permisos reglamentaris, alguns de llarga durada:

#### Intervencions per mesos

2021	Gen	feb	mar	abr	mai	jun	jul	ago	set	oct	nov	des	Mitjana mensual	TOTAL
Espais d'intervenció	369	370	371	370	373	374	376	375	377	379	373	373	373	396
Grups contactats	86	91	92	88	91	93	83	82	91	80	79	78	86	126
Entitats col·laboradores	222	260	278	252	302	277	230	25	298	258	301	241	245	820

Font: Registre de l'APC

Amb motiu de la Covid-19, el Programa APC ha hagut d'adaptar la seva intervenció grupal i preventiva-comunitària en funció de les limitacions sanitàries en cada moment i la disponibilitat d'entitats, equipaments i en especial els IES, alguns dels quals van limitar l'accés a professionals externs durant el curs 2020-2021.

### 2.1.6 SMN- Servei de mediació en zones d'oci nocturn de Barcelona

La Direcció de Serveis de Prevenció va posar en marxa una prova pilot mitjançant el SMON per realitzar una diagnosi-intervenció en la zona de Pere IV i voltants del barri del Parc i la Llacuna del Poblenou del Districte de Sant Martí de Barcelona, destinada a la detecció, gestió i prevenció dels conflictes derivats de l'activitat de l'oci nocturn en aquesta zona. En concret es treballa amb els establiments de pública concurrència amb oferta d'oci nocturn (bars, bars musicals, discoteques i sales de festa) i amb les persones usuàries a l'espai públic (carrers, avingudes, places, parcs i jardins...) durant els cap de setmana del 29 d'octubre al 19 de desembre del 2021, de 23 a 5:00h de la matinada, amb un equip de 6 tècnics. L'equip de mediació ha comptabilitzat un total de 2.115 accions com a resultat de la seva intervenció en aquest període (el recompte inclou accions d'observació, acció comunicativa i intervenció).

**Taula 2: Tipologia de conflictes núm. total i % de temps dedicat.**

Acció	Descripció	Total	%
Actes vandàlics	Danys sobre el mobiliari urbà	14	0,66
Aglomeració portes locals	Moment de tancament, durant l'obertura i cues d'accés.	67	3,17
Ampolles de vidre	Ampolles portades per persones usuàries que en detectar que s'han abandonat se'ls ha demanat si les podrien retirar.	40	1,89
Baralles amb agressió física	S'ha observat intervenció per part dels vigilants de seguretat.	4	0,19
Botellot	Consum d'alcohol a l'espai públic.	646	30,54
Botellot gestionat i recollit més tard	Botellots on després d'una intervenció de l'equip de mediació s'ha pogut observar que posteriorment ha estat recollit.	76	3,59
Conducció de Risc	S'ha tingut en compte les conduccions amb patinet elèctric i puntualment vehicles de motor a la zona de Pere IV amb C. Pamplona.	7	0,33
Cua ordenada	Gestió de la cua per part dels locals d'oci nocturn de forma correcta i evitant molèsties.	24	1,13
Deixalles gestionades locals	Recollida de deixalles a través de cubells o posteriorment.	36	1,70
Derivats IRIS	Observació de detecció d'actes que poden afectar al veïnat.	6	0,28
Diàleg <sup>6</sup> amb diferents agents.	Gerències i personal del locals, seguretat i cívics.	171	8,09
Discussió verbal	Rebaix de discussions on hi ha una escalada verbal.	5	0,24
Estructural	Elements estructurals que predisposen a conflicte, manca de papereres, contenidors de	48	2,27

	brossa, paviment, escocells, pilones formigó...		
Factors comportament / culturals	De quina manera viuen la nit la gent jove. Presència de persones d'altres poblacions fora de Catalunya i Europees.	22	1,04
Gots de plàstic	Sortida de gots de plàstic de locals d'oci nocturn.	136	6,43
Incivisme	Accions que afecten a la convivència i que no estan descrites amb les anteriors tipologies, pintades de parets, llançament d'ous, insults al veïnat...	36	1,70
Ingesta d'alcohol	Gran ingesta d'alcohol, estat de semiconsciència – pèrdua de consciència.	11	0,52
Miccions	Miccions per parts de persones usuàries a l'espai públic.	548	25,91
Ocupació espai públic	Concentració de joves en punts estratègics i repetitius.	52	2,46
Reproductors de música	Reproducció de música amb altaveus Bluetooth.	108	5,11
Sospita consum substàncies	Consum de substàncies estupefaents voluntària i involuntària. S'ha observat consum de cocaïna i/o anàleg.	6	1,04
Sorolls, Crits i Aldarulls	Comunicació amb crits i emissió de càntics.	48	2,27
Venda substàncies	Detecció degut a que s'ha ofert a dos binomis de l'equip de mediació. En aquest cas s'ha notificat a una patrulla dels MMEE i per missatgeria al cap de torn de la GUB amb descripció de la persona.	4	1,13
<b>Totalitat d'accions segons tipologia</b>		<b>2115</b>	<b>100%</b>

Font: Direcció de Serveis de Prevenció

Al final de la prova pilot es va valorar de forma positiva aquesta intervenció feta, tant amb els serveis de prevenció del districte com amb alguns dels actors implicats, i es preveu reprendre aquest servei de manera estructural per al 2022.

## 2.2 Intervencions socials amb persones sense llar

## 2.2.1 Recursos per a persones sense llar

**Serveis Places Acolliment Nocturn:** 1.532 places/dia<sup>7</sup>

**Places Centre de Dia:** 327

**Places Àpats diaris:** 1.637 àpats/dia.

**Acolliment Residencial Temporal de Primera Acollida:** Zona Franca, Nou Barris i Sarrià.

**Acolliment Residencial Temporal Atencions bàsiques:** Meridiana, Horta i Llar d'Oportunitats.

**Acolliment Residencial Temporal Inserció:** Can Planas, Creu de Molers, Santa Lluïsa de Marillac, Llar Pere Barnés, hotels i pensions, Cal Muns, Hort de la Vila, Maria Feixa, La Llavor i La Violeta.

**Centre dia:** Zona Franca, Nou Barris, Sarrià, Meridiana, Poble Sec, Horta, i Sta. Lluïsa de Marillac.

**Habitatges d'Inclusió:** 70 habitatges amb 311 places màxim.

**Centre d'Allotjament Temporals:** CATF Navas (25 apartaments).

**Primer la llar (Housing First):** 65 pisos (65 persones)

**Allotjaments individuals amb serveis col·lectius:** Tànger(20 allotjaments)

Acolliment residencial en Centres de Primera Acollida	2019 Octubre- desembre	Totals 2019	2020 Octubre- desembre	Totals 2020	2021 Octubre- desembre	Totals 2021
Nombre de persones allotjades en centres residencials de primera acollida	481	1.098	216	578	189	429
Nombre de pernòctes a les places residencials de primera acollida	23.443	92.675	12.390	65.565	12.620	54.040
% Ocupació	99,93%	99,57%	76,52%	96,31%	77,94%	79,60%
Índex de rotació (Persones per plaça/mes)	1,89	4,31	1,23	3,28	1,07	2,44

L'any 2021 ha estat marcat per la situació Covid que continua vigent des que va començar al març de 2020. Per combatre la pandèmia, l'any 2020 es van prendre diverses mesures que han fet canviar la

<sup>7</sup> La dada de 1.532 correspon al total de places disponibles sense aplicar l'ajust per criteris Covid 19 marcats per les autoritats sanitàries. Aplicant aquests criteris el número total de places seria de 1.474.

tendència que es seguia fins al 2019. Així, al 2020 els centres van romandre confinats durant diversos mesos d'acord amb el Reial Decret 463/2020 del 14 de març, fet que va provocar que l'accés als centres es canviés d'accés directe a accés derivat per professionals. En la mateixa línia, es van haver de reduir places per ajustar-se a les normatives sanitàries marcades i, a data d'elaboració d'aquest informe, encara continua vigent aquesta reducció.

Una conseqüència d'aquesta situació és la disminució de l'índex de rotació, tot i que l'ocupació s'ha reduït a causa de les directrius emeses per les autoritats. Aquests mesures, que van començar al segon trimestre de l'any 2020, es reflecteixen a les dades d'ocupació de l'últim trimestre del mateix any amb un 76,52%, i al llarg del 2021 on ha tingut una tendència continuïsta amb el 79,60%.

Cal destacar l'evolució que continua detectant-se en els darrers anys respecte a les demandes d'atenció d'accés a aquests recursos, on l'any 2021 el nombre de persones estrangeres ateses als CPAs ha estat del 79%.

### 2.2.2 CUESB. Centre d'Urgències i Emergències Socials de Barcelona

El CUESB (Centre d'Urgències i Emergències Socials de Barcelona) és un servei permanent que funciona les 24 hores dels 365 dies de l'any. Integra el Servei d'Urgències i el Servei d'Emergències Socials.

Està externalitzat i el gener de 2020 es va estrenar nou plec amb l'ampliació de professionals i vehicles. Actualment, l'equip el componen:

- 1 Cap del servei (personal municipal)
- 2 Caps Territorials (personal municipal)
- 1 Direcció Tècnica i 2 Direccions Adjunes d'empresa
- 1 Cap de torn de Gestió i 8 Caps de Torn
- 16 Treballadors Socials
- 18 Psicòlegs
- 43 Tècnics en Intervenció i Logística
- Administració

Disposa de 8 vehicles.

#### Evolució intervencions d'emergència

	2018	2019	2020	2021
Activacions Emergències Ordinàries	79	81	71	68
Activacions Plans Municipals	6	5	4	0
Activacions PAGLS <sup>8</sup>	156	134	148	184
Persones Ateses	2.301	1.496	1.353	1.668
Persones Allotjades	742	274	200	225
Pernoctacions	1.284	572	464	593

Font: Registre del CUESB

<sup>8</sup> PAGLS: Pla d' Acció del Grup Logístic Social. Es corresponen amb atencions de suport psicosocial per esdeveniments traumàtics, majoritàriament morts per suïcidi, accident, morts sobtades, homicidis ....



Al 2021 veiem que en les emergències ordinàries que es correspondrien amb intervencions per incendis, desallotjaments preventius, fuites d'aigua o gas, ... ens mantenim gaire bé en els mateixos valors que els anys anteriors.

En canvi destaca un increment important en les intervencions de suport psicosocial motivades per situacions de mort i/o alt impacte traumàtic. L'augment ha estat d'un 24%, i molt per sobre de les atencions d'aquesta tipologia que es feia abans de la pandèmia.

Dintre d'aquest grup trobem que el 44,2 % corresponen a atencions per mort sobtada, el 33% es correspon amb atencions on la situació traumàtica ve provocada per suïcidis, el 6,5 % per accidents de trànsit, el 8% per mort accidental, el 4,80% es correspon amb sessions grupals de suport post esdeveniment crític i un 3,20% per situacions de mort violenta (homicidis).

### Operació hivernal 2020-2021

#### Fase Preventiva

En el marc de l'Operació Fred 2020-2021 el CANE (Centre d'Accollida Nocturna d'Emergència) es va ubicar a l'Espai Pere Calafell, centre depenent del Consorci d'Educació de Barcelona.

La incidència de la COVID-19 i la necessitat de prendre mesures preventives per minimitzar el risc de contagi va fer que les places inicials es veiessin reduïdes a 53 places d'home. Donada aquesta reducció, es va prendre la decisió de reconvertir el CANE en un centre només per a homes i reubicar totes les dones en un altre espai, disposant de 15 places entre l'1 de desembre i el 15 de gener i de 20 places a partir del 16 de gener i fins el tancament del dispositiu.

#### Evolució dels usos dels serveis del CANE

	2017/2018	2018/2019	2019/2020	2020/2021
<b>Nombre màxim d'estades</b>	7.632	7.425	9.375	8.750
<b>Pernoctacions</b>	6.822	6.578	8.553	7.742
<b>Sopars</b>	6.434	6.289	8.306	7.264
<b>Esmorzars</b>	6.817	6.577	7.836	7.168
<b>Dutxes</b>	4.992	3.178	3.423	7.509
<b>Consigna</b>	4.264	4.965	6.723	6.435

Font: Registre del CUESB

Al igual que l'any anterior hem anat recollint el nombre de desestimacions que ha fluctuat entre les 0 i les 29 desestimacions diàries. En total s'han realitzat 965 desestimacions. La mitja és de 8,25 desestimacions diàries i una taxa sobre ocupació per tot el període del 11,03%. No obstant veiem que la taxa d'ocupació d'enguany ha estat del 88,48%, 2,75 punts menys que la de l'any anterior, situada en el 91,23%. Aquest

descens, tot i que la xifra segueix essent molt elevada, respon a l'ampliació en el nombre de places de dona, i que aquestes no sempre s'ocupen en la seva totalitat.

El recurs ha estat obert durant 117 dies i s'han atès un total de 765 persones usuàries diferents, dels quals 682 han estat homes i 83 dones.

En línies generals, el perfil del les persones usuàries del CANE es va consolidant tot i que podem destacar dues dades:

- a) Elevat percentatge de persones estrangeres que en aquesta edició ha tornat a ser del 76%
- b) Repunt de la mitjana d'edat dels usuaris (40 anys), revertint la tendència de les tres edicions anteriors, on hi havia hagut un decreixement progressiu de la mateixa.

Tot i que la tendència que s'observa en les persones usuàries del CANE és la d'atendre majoritàriament perfils més normalitzats, cal destacar que enguany el nombre de persones amb experiència al carrer i amb experiència als CPA ha incrementat fins a representar un 8,5% i un 10,2% respectivament.

### Fase alerta.

Seguint el procediment de l'Operativa d'Emergències, i d'acord amb la Gerent de l'Institut de Serveis Socials, es va activar l'Operació Fred en fase d'alerta per simultaneïtat de factors meteorològics del 9 al 13 de gener de 2021.

La fase d'alerta implica la sortida de sis equips compostats per membres de la Creu Roja i del CUESB, així com els equips del SASSEP, a recórrer els Districtes de la ciutat per persuadir a les persones que pernocten a la via pública de ser allotjades mentre durin les circumstàncies meteorològiques.

Per portar-la a terme es va habilitar el Pavelló 7B de la Fira de Montjuïc amb capacitat per 100 homes. I es va disposar d'allotjament en pensió per les dones.

Durant els 4 dies de durada del dispositiu es contacta amb 325 persones, de les quals 96 rebutgen ser acompanyades a algun dels dispositius d'allotjament habilitats (84 homes i 13 dones).

### **Onada Calor 2021**

#### Fase preventiva. Del 15/06/21 al 15/09/21.

De manera preventiva es posen en marxa les següents actuacions:

- a) Facilitar informació especialitzada als professionals i a la població en general sobre mesures preventives davant una onada de calor.
- b) Fer recordatori als directors i directores de Centres de Serveis Socials i Servei d'Inserció Social perquè actualitzin el cens de persones/famílies en situació de risc, atesa la seva situació personal, social, d'habitatge o de manca d'aquest, etc.

### Fase alerta.

S'activa quan la temperatura és superior al percentil 98 de la temperatura màxima diària, durant un període que no superi les 24 hores continuades.

Es preveu, que pels efectes de la crisi climàtica, cada vegada hi hagi més freqüència i intensitat d'onades de calor. Actualment hi ha una onada de calor cada 4 anys de mitjana i, que en el millor dels casos, aquesta freqüència pot arribar a 8 onades cada 4 anys i, en el pitjor, 16 onades cada 4 anys.

Per aquest motiu s'ha creat una xarxa d'espais de refugi climàtic que s'activen en situacions d'emergència per calor, per tal de proporcionar confort tèrmic a la població més vulnerable a la calor (nadons, majors de 75 anys, malalts crònics i persones amb menys recursos, etc.). Aquests espais poden ser interns, en espais tancats (biblioteques, equipaments esportius, altres centres municipals) o externs, a l'aire lliure (parcs, jardins, patis escolars).

En aquesta fase s'organitzen equips de professionals del CUESB i voluntaris de Creu Roja per detectar persones al carrer en horari de màxima temperatura, per informar dels riscos, facilitar aigua, gorres, ventalls, tríptics amb consells i llistat dels espais refugi activats a la ciutat.

### Fase Emergència.

S'activa quan la temperatura sigui superior al percentil 98 de la temperatura màxima diària, durant tres dies consecutius o més.

Es mantenen i s'amplien les mesures per tal d'evitar la sortida al carrer de les persones vulnerables: concessió puntual de servei d'àpats a domicili, lliurament de ventiladors, aparells climatitzadors, etc. També es procedeix al trasllat de les persones vulnerables detectades pels serveis socials i que acceptin voluntàriament el seu trasllat fins a l'Espai Refugi del CUESB o a d'altres que estiguin activats. Si cal s'amplia l'horari d'obertura d'aquests espais. El CUESB com a Espai Refugi podrà ampliar oferta de pernocta en aquells casos que es valori urgència social.

El 2021 no va caldre fer cap activació en fase alerta ni emergència.

### **Intervencions d'emergència per la Covid-19**

Amb motiu de la pandèmia, des del Departament d'Urgències i Emergències s'ha treballat obrint i coordinant el funcionament de diferents espais d'acollida a persones sense llar. El 2021 vam continuar gestionant fins el seu tancament 3 dispositius temporals d'acolliment d'emergència per a persones sense llar, a fi de protegir de la Covid-19 durant l'estat d'alarma decretat (oberts a mitjans de desembre de 2020 i amb continuïtat de funcionament durant el 2021):

- Equipament Hostal Gràcia. Capacitat: 90 places per homes.
- Equipament Hostal Alí Bei. Capacitat: 40 places per homes.
- Equipament Hostal Sants. Capacitat: 37 places per homes.

	Places disponibles	N persones diferents ateses	Dies d'obertura al 2021
Erasmus Gràcia (homes) obert al 2020 i tancat al 2021	90	169	180 dies
Alberguin Sants (homes) obert al 2020 i tancat al 2021	37	58	162 dies
Ali-Bei Eixample (homes) continuïtat al 2021 i tancat al 2021	40	60	126 dies

Font: Registre del CUESB

## 2.3 Programes de substitució de sancions

### 2.3.1 Programa de substitució de sancions (MAS – Mesures Alternatives a la Sanció)

L'any 2021 s'han iniciat **410** expedients de substitució de sancions administratives per mesures educatives o prestacions en benefici de la comunitat. D'aquests, **207** corresponen a la demanda feta per persones adultes i **203** a l'oferiment a persones menors d'edat.

Les sancions substituïdes durant el 2021 han suposat **2.016** hores de mesures educatives o prestacions en benefici de la comunitat. Les persones adultes han realitzat la substitució en **1.371** hores totals i les menors en **645** hores.

Es passa, a continuació, a exposar les dades diferenciades entre persones adultes i persones menors d'edat.

#### Substitució de sancions: persones ADULTES.

	2021
Substitució formalitzada	118
Substitució no formalitzada	5
En procés	60
No accepta	12
No procedeix	8

#### Substitució de sancions: persones MENORS.

	2021
Substitució formalitzada	85
Substitució no formalitzada	5
En procés	25
No accepta	24
No procedeix	28
No contacte	36

**Total 203 expedients**

No contacte	4
-------------	---

**Total**                      **207 expedients**

*Font: Direcció de Serveis de Prevenció. Gerència de Prevenció i Seguretat.*

Cal destacar que tot i que les sancions per consum d'alcohol a la via pública en persones menors d'edat continuen representant un volum considerable, aquest 2021 han crescut de forma destacable les denúncies per "soroll molest domiciliari" i d'altres relacionades totes amb el soroll (ordenança de medi ambient; òrgan instructor: Serveis Jurídics de districte), tant en persones menors d'edat com en persones adultes. Aquest fet sembla respondre a la situació de confinament que es pateix des de 2020.

Durant el 2021 s'han enviat al Servei d'Orientació sobre Drogues (SOD) **21** casos de persones menors d'edat.

### 2.3.2 Programa de substitució sancions: art. 36 de la LO 4/2015 i OOMMCC

Des de l'any 2008 es compta amb un protocol de col·laboració entre la Guàrdia Urbana, la Policia de la Generalitat - Mossos d'Esquadra i l'Agència de Salut Pública de Barcelona (ASPB), per oferir una alternativa a la sanció econòmica a les persones que han estat denunciades per tinença o consum de drogues il·legals a l'espai públic<sup>9</sup>. Aquest Protocol es va renovar el 2021 i es va formalitzar un nou Protocol entre el Departament d'Interior de la Generalitat de Catalunya, l'Ajuntament de Barcelona i l'Agència de Salut Pública de Barcelona per instrumentar l'aplicació de mesures alternatives a persones menors d'edat denunciades per consum o tinença de drogues.

El Servei d'Orientació sobre Drogues (SOD) de l'Agència de Salut Pública de Barcelona és el recurs que s'ofereix com a mesura alternativa a la sanció administrativa. Al 2020 van ser ateses 198 persones adolescents de 14 a 17 anys per aquest programa. Pel que fa al programa de mesures alternatives per consum d'alcohol a l'espai públic, l'any 2020 el SOD van atendre i donar d'alta a 6 persones joves.

El SOD tracta cada cas de manera individualitzada i ofereix un espai de reflexió i treball amb els i les adolescents, que els permet iniciar un procés orientat al canvi de les seves conductes de risc.

Atencions i altes al SOD segons el programa de mesures alternatives a la sanció.	2018	2019	2020	2021
Nombre persones adolescents donades d'alta del PMA <sup>[1]</sup>	342	333	198	259
Nombre persones adolescents donades d'alta del PMA-OH <sup>[2]</sup>	18	11	6	24

*Font: Registre del SOD*

<sup>9</sup>Infracció de l'article 36 de la Llei Orgànica 4/2015, de 30 de març, de protecció de la seguretat ciutadana. Anteriorment era l'article 25.1 de la Llei Orgànica 1/92 de 21 de febrer

<sup>1</sup>PMA: Programa de mesures alternatives per tinença o consum de drogues il·legals a l'espai públic (LO 4/2015)

<sup>2</sup>PMA-OH: Programa de mesures alternatives a la sanció per consum d'alcohol a la via pública (OOMMConv)

### 2.4 Intervencions en neteja i manteniment

#### 2.4.1 Campanya

La campanya informativa de l'any 2021 s'ha centrat el nou model de gestió de residus la ciutat per afrontar la crisi climàtica i avançar cap a l'economia circular. S'ha desenvolupat amb un equip de 8 educadores i educadors ambientals durant 11 mesos i ha sumat fins a 19.176 interaccions amb els veïns i veïnes dels 73 barris de la ciutat.

Les accions de sensibilització han tingut per objectius difondre un nou model de gestió que tendeixi al Residu Zero i comunicar el gran cost econòmic, ambiental i sobre la salut que suposa la gestió dels residus municipals a Barcelona.

La campanya s'ha vehiculat a través de diferents accions de sensibilització entre les quals destacada un punt informatiu itinerant que ens fa qüestionar el nombre de residus que generem, reciclem i evitem. Les diverses accions han pivotat al voltant de temes com la prevenció dels residus evitables, el reciclatge de totes les fraccions, l'ús dels Punts Verds, l'eliminació dels plàstics d'un sol ús i el foment de l'economia circular.

Si bé el 2020 ja es van fer nombrosos esforços per adaptar la campanya al context sanitari de la Covid-19, aquest any s'han seguit prioritant els recursos digitals. Amb aquesta premissa, s'han dut a terme accions noves com 'El cost dels residus', per tal de conscienciar la ciutadania de l'impacte econòmic de la gestió dels residus que podrien haver reciclat amb exemples com els que es poden trobar en aquest vídeo.

Una altra de les noves accions digitals, 'Salvem els residus, recuperem els recursos', ha permès difondre nombroses iniciatives de consum responsable i sostenible que l'Ajuntament té a disposició de la ciutadania.

Un altre dels punts forts de la campanya són les enquestes que es realitzen per tal de prendre el pols a la ciutadania en matèria de reciclatge i prevenció. Les més de 16.000 enquestes realitzades han permès recollir nombroses dades que s'analitzaran i seran la base de noves solucions adaptades a les necessitats ciutadanes.

#### **Seguiment de fins a 280 punts crítics**

Paral·lelament, un equip de 12 persones ha desenvolupat una campanya de sensibilització dirigida als comerços amb l'objectiu de detectar punts crítics i reconduir les incidències vinculades a la neteja i gestió de residus comercials. Els 288 establiments visitats estaven situats en 44 barris de la ciutat i s'ha prioritzat la presència a les zones amb un major nombre d'incidències.

A més, l'equip d'ambdues campanyes ha desplegat accions informatives addicionals per sensibilitzar els propietaris de gossos al voltant de dues escoles, una campanya de civisme per incidir en l'oci de tarda i una campanya comunicativa a Fort Pienc i la Dreta de l'Eixample per l'assaig del nou model de distribució de contenidors de la nova contracta per a l'any 2022 a la ciutat, entre d'altres.

### Pla de xoc de reforç de la neteja i el manteniment de l'espai públic

La sortida progressiva de la pandèmia ha desembocat en un ús intensiu de l'espai públic que ha comportat l'aprovació del pla de xoc de reforç de la neteja i el manteniment de l'espai públic, que es va anunciar durant el mes d'octubre i que inclou actuacions durant l'any 2021 i 2022. Dotat amb 70 milions d'euros i desenvolupat en col·laboració amb els districtes, inclou actuacions en 350 punts de la ciutat.

Per comunicar i sensibilitzar al veïnat més proper de les zones d'actuacions del pla de xoc, es va impulsar un pla de comunicació que combinava la presència dels informadors ambientals, amb elements visuals en les actuacions, com la senyal 'Cuidem els carrers', o la penjada de cartells a les porteries i comerços. A més, es van reforçar la comunicació a través dels canals digitals de l'Ajuntament, l'elaboració de vídeos divulgatius o la publicació d'articles als diaris de La Vanguardia i El Periódico.

Igualment, i per fer relat i sensibilització als veïns i veïnes i comerços dels entorns d'actuació del pla de xoc Cuidem els carrers, se'ls va lliurar la planificació concreta de les actuacions que es feien de cada un del 100 punts acordats i la realització d'una petita enquesta. Els informadors també recollien l'evolució d'aquests punts, de manera que quedés reflectit l'estat inicial i l'estat final dels punts d'actuació, així com una petita enquesta.

En total es van informar a 3.462 veïnes i veïns; 3.021 enquestes realitzades; 1.807 comerços informats i 1.507 comerços enquestats.

En resum, tant la ciutadania com els comerços valoren molt positivament les accions del pla de xoc. Tot i el desplegament d'operaris i vehicles en els diferents punts i la interacció simultània dels informadors, la major part de la ciutadania i els comerços no coneixien el Pla.

La campanya es va iniciar a mitjans d'octubre i va finalitzar el 18 de desembre per no interferir amb la campanya de Nadal.

### 2.4.2. Operació estiu

---

#### Neteja viària

Degut a les restriccions de confinament per la Covid-19, el funcionament de neteja de la campanya d'estiu ha estat diferent a la d'anys anteriors, amb un lleuger increment en el servei.

El servei de neteja es va reforçar com altres anys a l'estiu (del juny fins a la Mercè), i en relació al 2021, hi ha hagut un augment de serveis que es podrien assimilar nivells pre-pandèmia, però amb una sèrie d'ajustaments per tal d'adaptar-nos a la nova realitat de la ciutat:

- A les zones turístiques i de grans concentracions comercials s'augmenten els reforços de neteja i buidats de papereres adaptant-se a l'ús real dels vials.
- Es mantenen els serveis a les noves urbanitzacions, zones d'estada del veïnat, noves zones per a vianants i noves zones de terrasses.
- Es mantenen aspectes claus com neteges de platges, orins, places i parcs, i reforços d'escombrada de tarda en zones de gran afluència de persones.

Tota la previsió de neteja d'actes festius canvia substancialment, ja que les festes majors i altres esdeveniments de forma ja programada, com són la Revetlla de Sant Joan, la Festa Major de Gràcia, la Festa Major de Sants, la Festa Major de la Mercè i la Diada de l'11 de setembre, o no es produeixen o es fan en un format acotat i amb aforament limitat, la qual cosa canvia radicalment la planificació dels serveis de neteja respecte a altres anys.

### **Platges**

L'estiu 2021, les platges de Barcelona fan un salt endavant en la protecció de la salut de la ciutadania, amb especial èmfasi a la població més vulnerable. Del 29 de maig al 12 de setembre es posa en marxa la prova pilot de "Platges sense fum". Es tracta d'una iniciativa que s'aplica a les platges de Sant Miquel, Somorrostro, Nova Icària i Nova Mar Bella i que a més de fomentar els espais lliures de fum també vol protegir el medi ambient i preservar l'espai com a lloc de convivència.

Aquesta iniciativa promou la protecció de la salut, amb la prevalença dels drets de les persones no fumadores, especialment les més vulnerables, nens, nenes, dones embarassades i persones grans; així com la protecció del medi ambient, ja que la burilla és un residu altament contaminant que triga una dècada a degradar-se.

La temporada de platges 2021 manté la informació i recomanacions de les mesures de protecció per contenir la propagació de la Covid-19 que cal respectar a l'espai públic, principalment respectar la distància de seguretat i evitar les aglomeracions.

La crisi sanitària ha fet mantenir la regulació d'accessos on els informadors i informadores a peu de sorra fan el recompte dels usuaris i usuàries de cada platja i gestionen els diferents usos en aplicació del protocol per l'ocupació de platges per poder garantir la distància entre usuaris d'1,5 metres. Els usuaris van poder consultar el nivell d'ocupació de les platges, es recomana fer-ho abans del desplaçament, a través del web de patges, amb un servei que funciona entre les 10.30 i les 20 hores.

### **Les principals conclusions de la temporada es recullen a continuació:**

#### **Prova pilot Platges sense fum**

Els primers resultats mostren una reducció de persones fumadores i també de burilles a les platges sense fum. L'avaluació s'ha realitzat en base a les observacions estandarditzades i enquestes realitzades per l'equip tècnic i a la recollida de burilles on han col·laborat entitats i voluntariat. Tot plegat ha estat reforçat per les intervencions comunicatives de l'equip d'informadors i informadores els quals han informat i explicat els objectius de la iniciativa als usuaris i usuàries de totes les platges.



El grau de satisfacció amb la iniciativa és molt elevat tant en persones usuàries de les platges sense fum com en les platges on es podia fumar, d'un 8,2 sobre 10 punts.

### **Afluència a les platges**

Les dades d'afluència durant la temporada de bany 2021 tornen a mostrar com les platges són un dels espais més utilitzats de la ciutat i enguany, a més, han esdevingut un espai d'esbarjo per a la ciutadania davant les restriccions d'aforament en altres àmbits. En aquest sentit, ja s'han recuperat els nivells d'aforament propis de temporades sense Covid-19, malgrat que s'han mantingut les mesures de regulació dels accessos.

Les platges de la ciutat han registrat una afluència equiparable als anys pre-pandèmia, amb un total de 3,8 milions d'usuaris i usuàries.

Cal afegir que durant els dos últims anys, a conseqüència de l'aplicació de les mesures preventives de la Covid-19, s'ha observat certa desestacionalització en el patró d'ús de les platges, amb un increment d'ús al llarg de tot l'any i en un ús intensiu durant la nit. És per això que s'ha reforçat el servei de neteja i manteniment, amb col·laboració amb els diferents serveis i autoritats municipals, que ha permès realitzar una correcta neteja dels grans botellots produïts durant els mesos d'estiu i poder garantir el bon estat de la platja per a totes les persones usuàries. Així mateix, la resta de serveis de neteja s'han anat modulant en funció de les diferents ocupacions i intensitat en el nombre de visitants.

### **Protocol Covid. Protocol ocupació platges**

Durant aquesta temporada de bany ha estat necessari continuar amb les mesures per regular l'accés a les platges i l'aplicació del protocol per ocupació de platges, sobretot en situacions de nivells d'ocupació molt alta en les quals no es podia garantir el distanciament entre usuaris i usuàries.

Els mesos amb majors ocupacions (alta i molt alta) i tancaments (molt alta) han estat els mesos de juliol i agost principalment durant el cap de setmana.

L'ocupació alta s'ha produït sobretot en la franja horària de tarda, a partir de les 13 hores i l'ocupació molt alta a partir de les 16 hores.

Les ocupacions més altes s'han registrat a les platges de Ponent (Barceloneta, Sant Miquel i Sant Sebastià), a diferència del 2020 que van donar-se a les platges de Llevant (Bogatell i Nova Icària).

Per acompanyar a la ciutadania, s'ha reforçat la presència d'informadors i informadores, amb un equip format per 24 controladors d'accés, 22 informadors més 2 coordinadors. Les tasques principals han estat d'informació amb missatges relacionats amb les mesures sanitàries preventives, sobre aspectes ambientals i de serveis.

S'han informat un total de 214.899 usuaris, un 43% dels quals eren turistes i s'han emès 279.743 missatges (113.870 Covid-19, 84.505 ambientals i 81.368 sobre serveis).

El sistema d'informació al ciutadà implementat aquest any a la pàgina web de l'Ajuntament ha estat satisfactori i ha rebut moltes més visites que en anys anteriors, reforçant el fet que ha estat útil.

### Servei de neteja

A les platges, tots els dies de la setmana des de l'1 de juny al 19 de setembre de 2021, s'ha activat un dispositiu específic de neteja amb 21 equips de treball i 34 operaris. Realitzant un reforç tant durant la festa major del Poblenou com durant la Mercè.

La generació mitjana de residus s'ha incrementat respecte a 2020. Les primeres dades apuntarien a que part d'aquest increment ha estat motivat pel rebuig de mascaretes sanitàries a la sorra i, per altra banda, a la gran presència de persones que accedien a la platja a fer botellot sobretot els caps de setmana.

Tal com s'observa a continuació, el nombre d'envasos i rebuig recollits a les papereres instal·lades a la sorra incrementa considerablement, degut a la nova redistribució de les mateixes, així com al reforç en els mesos de major intensitat amb papereres d'envasos properes a cadascun dels accessos en les platges entre Somorrostro i Sant Sebastià. En aquest sentit, es fa palès un canvi de tendència del residu dipositat a terra i que es diposita a les papereres per part dels usuaris.

#### **Deixalles anuals recollides a les platges (en Tm)**

	2018	2019	2020	2021
A la sorra	309	316	403	312
A les papereres de rebuig	374	352	218	365
A les papereres d'envasos	253	225	153	230
<b>Total Tm</b>	<b>936</b>	<b>893</b>	<b>773</b>	<b>907</b>

*Font: Gerència de Medi Ambient i Serveis Urbans*

Per tipologia de residu, durant el 2021 s'han recollit a l'aigua un 37% de plàstics, un 31% de fusta natural i un 32% d'altres residus com productes d'higiene personal, tovalloletes, draps, cordes, filferros, etc.

#### **Residus flotants a l'aigua retirats (m3)**

	2018	2019	2020	2021
Residus flotants retirats (m <sup>3</sup> )	<b>37</b>	<b>15</b>	<b>18</b>	<b>24</b>

*Font: Gerència de Medi Ambient i Serveis Urbans*

## **2.4.3 Control i reducció del soroll**

### **Campanya per sensibilitzar contra el soroll de l'oci nocturn**

Treballar la corresponsabilització amb els agents generadors de soroll i amb la ciutadania és l'objectiu de la Campanya. De juny a setembre, els educadors ambientals han fet seguiment (fitxes descriptives de caracterització de l'espai públic) i han desenvolupat tasques d'informació i sensibilització per conscienciar a la ciutadania i als turistes de la necessitat de poder compatibilitzar l'oci nocturn amb el descans dels veïns i enfortir així, la convivència.

La Campanya ha tingut com a grup d'intervenció principal, els entorns dels establiments d'oci nocturn i de les terrasses, així com les places. Les actuacions s'han dirigit als usuaris dels locals d'oci nocturn, al públic present en les zones de terrassa (no als clients asseguts), usuaris fent cua, fumant, xerrant, ciutadans que surten i/o passen pels voltants dels locals en cadascuna de les diferents zones d'aglomeració, especialment en les hores prèvies i posteriors del tancament dels establiments, les zones entrada/sortida dels establiments i al públic que es detectava fent botellot. No s'ha actuat si els usuaris només estaven de pas.

Degut a la repercussió de la pandèmia de la Covid-19 en l'àmbit de l'oci nocturn, el servei s'ha hagut d'adaptar als requeriments han anat sorgint. En aquest sentit, s'han mantingut els missatges referents a les mesures de seguretat en la prevenció de la Covid-19, ja incorporats durant la campanya de 2020 (rentar-se les mans els més sovint possible, mantenir la distància física de seguretat, ús de la mascareta sanitària per a protegir i protegir-se, ser conscients que protegit-nos nosaltres també protegim als altres...)

Com a mesura preventiva per la Covid-19, aquest any tampoc s'han lliurat adhesius als locals col·laboradors, ni piruletes al públic sensibilitzat, ni sotagots, ni cap altre element de marxandatge.

Enguany, a més, la campanya ha estat especialment complexa perquè:

D'una banda, l'espai d'oci s'ha traslladat a l'espai públic, i la intensa ocupació del carrer conjuntament amb l'excessiva relaxació de la població (elevat consum de begudes alcohòliques, reproducció de música...) ha comportat un increment notable del soroll, ha dificultat la difusió del missatge de convivència i la receptivitat de la campanya se n'ha ressentit. El consum d'alcohol al carrer i les massificacions de gent han esdevingut conflicte d'ordre públic, incompatible amb la tasca informativa dels promotors i s'ha requerit d'intervenció de la GUB.

D'altra banda, la planificació de la campanya ha hagut d'adaptar-se a un escenari canviant determinat per l'evolució de les restriccions per la COVID-19:

- En aquest context, al juliol es va fer efectiva una 1a ampliació, consistent en un increment de promotors en determinats Districtes, atenent a què disposàvem de menys promotors a carrer que altres anys, davant una creixent aglomeració d'usuaris d'oci nocturn, i per tant, de soroll a les zones d'intervenció principal (entorns dels establiments d'oci nocturn, terrasses, places, espais oberts i platges).
- L'escenari va canviar de nou amb la instauració del toc de queda fins a la 1h de la matinada, i a continuació, va patir una nova relaxació de les mesures de restricció. Llavors es va considerar necessari dur a terme una 2a ampliació, en aquest cas, de l'horari d'actuació d'una part dels promotors en determinats Districtes, per donar una resposta més acurada a aquestes necessitats canviant d'intervenció a l'espai públic a la nit: cobrint noves zones d'actuació i reforçant els punts més massificats, potenciant la difusió de la informació, implicant als usuaris de l'oci nocturn en la reducció del soroll en les zones d'elevada concentració d'oci i recolzant als altres serveis de l'Ajuntament, destinats a vetllar per la convivència (agents cívics, serveis de prevenció, etc.)

El següent quadre resumeix l'evolució de la campanya d'oci nocturn del 2021:

Districte	Distribució Promotors FINAL	Distribució INICIAL			1a ampliació (Juliol): PROMOTORS			2a ampliació (Setembre): HORARI		
		Promotors Inicials	franja horària	dies setmana	Ampliació Promotors	franja horària	dies setmana	Ampliació franja horària	Promotors afectats	dies setmana
CV (Born)	4	4	21:00 a 2:00	dl a ds (jul, ag)				21:00 a 3:00	17	
CV (Raval)	4	4		dj a ds (juny, set)						
CV (Gòtic)	4	4								
CV (Barceloneta)	16	4			12	21:00 a 2:00	Dj a ds (jul a set)			
Gràcia	8	6	21:00 a 2:00	dj, dv, ds	2	21:00 a 2:00	Dj a ds (jul a set)			
Les Corts/ Horta-Guinardó/ Nou Barris/ St. Andreu	4	2	21:00 a 2:00	dv, ds	2	21:00 a 2:00	dv, ds (jul a set)			
Sarrià-Sant Gervasi	6	6	21:00 a 2:00	dj, dv, ds				21:00 a 3:00	4	dj, dv, ds (set)
Sants-Montjuïc	6	4	21:00 a 2:00	dj, dv, ds	2	21:00 a 2:00	Dj a ds (jul a set)	21:00 a 3:00	4	dj, dv, ds (set)
Eixample	4	4	21:00 a 2:00	dj, dv, ds						
Sant Martí	8	6	21:00 a 2:00	dj, dv, ds	2	21:00 a 2:00	Dj a ds (jul a set)			
<b>PROMOTORS</b>	<b>64</b>	<b>44</b>			<b>20</b>				<b>25</b>	
<b>COORDINADORS: 5</b>										

El més destacable ha estat l'ús especialment intensiu derivat de l'oci que s'ha establert al carrer a la nit de forma permanent sobretot entre dijous i dissabte, essent especialment problemàtica la massificació a Ciutat Vella.

### Limitadors acústics en concerts a l'aire lliure

S'instal·len limitadors acústics als concerts realitzats en actes i activitats de lleure a l'aire lliure, que sovint es realitzen en carrers, places i espais que no sempre estan configurats per acollir aquesta mena d'esdeveniments. El servei de limitació acústica de festes té la finalitat de millorar, entre tots, la convivència a la ciutat, afavorint el manteniment dels espais de lleure als barris i la relació entre el veïnat.

Els limitadors realitzen una doble funció:

- Limitar el màxim d'emissió de so fins a un llindar raonable i compatible amb el funcionament de la festa.
- Controlar l'impacte acústic que arriba als habitatges més propers susceptibles de patir molèstia, mantenint-hi els nivells d'immissió dins d'uns marges raonables.

Al llarg de l'any 2021, el servei de limitació d'activitats a l'aire lliure s'ha concentrat en 61 jornades festives, en les que s'han controlat 231 actes musicals repartits en 114 escenaris, entre els mesos d'abril a desembre, 11 dels quals amb motiu de les festes de la Mercè.

Si bé el funcionament d'aquest servei encara s'ha vist afectat per raó de la covid 19, s'observa un increment del nombre de peticions situant-se gairebé en un 50% del nombre registrat en un any d'activitat normal.

### 2.4.4. Pla Neteja Nadal i Cap d'Any

---

Durant la campanya de Nadal 2021, **de dijous 9 de desembre de 2021 al dijous 7 de gener de 2022**, s'han recollit als principals eixos comercials de la ciutat el paper/cartró generat tots els dies d'obertura comercial, feiners i festius. També s'ha reforçat el servei de recollida de contenidors de totes les fraccions a totes les zones comercials i més cèntriques de la ciutat, així com els equips de neteja de repàs dels voltants dels contenidors i els mateixos eixos comercials.

Aquest any no hi ha hagut festa de Cap d'Any i la Cavalcada de Reis ha estat amb molt poc impacte. Es manté la recollida d'avets del 7 al 17 de gener de 2022, amb les característiques d'anys anteriors.

### 2.4.5. Eliminació de pintades

---

Actuacions de neteja de pintades que porten a terme 26 equips de dilluns a dissabte i 5 equips diumenges i festius.

	Metres quadrats de pintades eliminades en façanes	Actuacions realitzades
<b>2018</b>	334.338	170.115
<b>2019</b>	394.471	164.662
<b>2020</b>	254.819	129.788
<b>2021</b>	279.422	115.092

Font: Gerència de Medi Ambient i Serveis Urbans

## 2.5. Intervencions policials

### Infraccions OOMM de convivència denunciades per la Guàrdia Urbana i Mossos d'Esquadra<sup>10</sup>

Capítols títol II	Concepte	2018	2019	2020	2021
1	Atemptats contra la dignitat de les persones	21	48	49	28
2.1	Degradació visual de l'entorn urbà: grafitis, pintades i altres expressions gràfiques	351	273	203	281
2.2	Degradació visual de l'entorn urbà: pancartes, cartells i fulletons	580	283	108	111
3	Juguesques	1	2	-	-
4	Ús inadequat de l'espai públic per a jocs	31	27	16	19
5.1	Altres conductes a l'espai públic: ocupació de l'espai públic per conductes que adopten formes de mendicitat	366	383	130	73
5.2	Altres conductes a l'espai públic: ocupació de l'espai públic per a l'oferiment i demandes de serveis sexuals	47	37	16	11
6	Necessitats fisiològiques	5.865	4.365	1.880	2.747
7	Consum de begudes alcohòliques	24.609	19.284	18.073	24.799
8	Comerç ambulant no autoritzat d'aliments, begudes i altres productes	54.648	52.876	16.761	20.093
9	Activitats i prestació de serveis no autoritzats	1.108	879	144	753
10	Ús impropï de l'espai públic	728	503	266	337
11	Actituds vandàliques en l'ús del mobiliari urbà. Deteriorament de l'espai urbà	35	40	22	79
12.1	Zones naturals i espais verds / platges	111	152	79	29
12.2	Contaminació acústica	4.727	5.038	5.531	8.934
12.3	Nudisme	16	9	18	15
12.4	Venda vehicles en espai públic	59	47	39	8
12.4	Conductes obstruccionalistes <sup>11</sup>	5	-	-	-
<b>TOTAL</b>		<b>93.308</b>	<b>84.246</b>	<b>43.335</b>	<b>58.317</b>

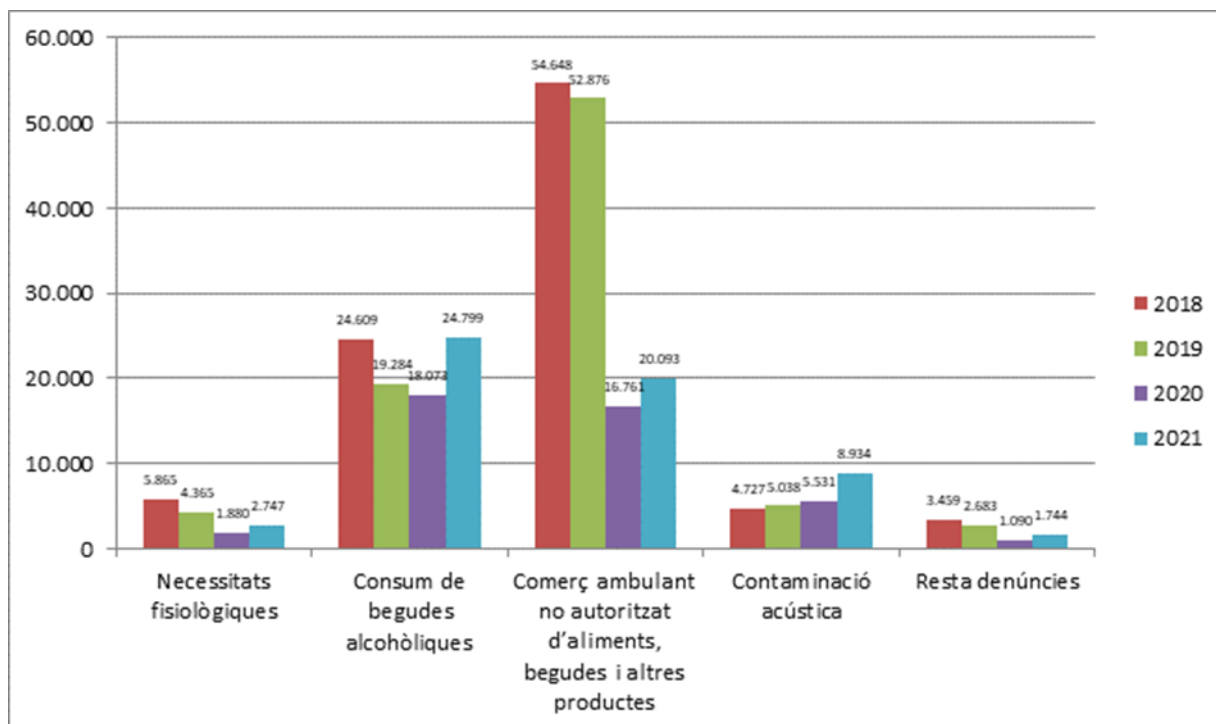
Font: Sistemes d'informació de la Gerència de Seguretat i Prevenció.

<sup>10</sup> Aquesta taula inclou també les dades de denúncies d'infraccions que, durant els períodes de referència, han passat a sancionar-se per la Llei orgànica de protecció de la seguretat ciutadana. Aquest canvi s'ha produït, específicament, als epígrafs 2.1, 5.2, 7 i 8.

<sup>11</sup> A partir de 2018 els fets d'aquesta categoria es denuncien per un codi associat a la LOPSC. Es tracta d'un codi genèric que no permet diferenciar si la desobediència deriva de situacions de convivència o d'altre tipus.

A continuació un quadre resum de les dades anteriors, en el que es recullen les quatre categories de fets denunciats que tenen major impacte en el còmput total de fets denunciats, ja que permet fer una radiografia ràpida de les problemàtiques de convivència denunciades, per ordre, **venta ambulant, alcohol, soroll i miccions**.

**Quadre resum de les principals infraccions denunciades de les OOMM de convivència**



A demanda de la Comissió es presenta el desglossament en les denúncies imposades pels quatre tipus d'infracció relacionades amb l'ofertament i demanda de serveis sexuals a la via pública:

#### Denúncies serveis sexuals

Denúncies en l'àmbit dels serveis sexuals remunerats a la via pública	2018	2019	2020	2021
Demanda serveis sexuals remunerats	4	12	3	0
Oferir serveis sexuals remunerats	-	-	0	0
Mantenir relacions sexuals remunerades	22	4	4	2
Afavorir serveis sexuals remunerats	21	21	9	8
<b>Totals</b>	<b>47</b>	<b>37</b>	<b>16</b>	<b>10</b>

Font: Sistemes d'informació de la Gerència de Seguretat i Prevenció.

## Comisos

Comisos procedents de venda ambulant	2018	2019	2020	2021
Begudes	442.626	379.309	100.932	127.937
Aliments	15.254	9.513	5.739	3.291
Marroquineria	11.951	11.938	5.556	3.086
Roba / tèxtil	38.913	37.292	10.720	11.288
Ulleres	14.510	19.368	7.201	3.077
Bijuteria	53.332	88.526	16.477	9.949
Joguines	28.376	34.919	8.961	3.736
Resta de categories	450.810	674.390	69.283	84.910
<b>TOTAL</b>	<b>1.055.772</b>	<b>1.255.255</b>	<b>224.869</b>	<b>247.274</b>

Font: Sistemes d'informació de la Gerència de Seguretat i Prevenció.

## Infraccions Llei LOPSC denunciades per la Guàrdia Urbana

Infraccions Llei LOPSC	2018	2019	2020	2021
Relacionades amb el consum, tinença d'estupefaents i abandonament d'estris	8.556	7.410	7.453	9.297
Relacionades amb armes i altres	517	483	577	726

Font: DATA WEB NIP/SIP

## Ús de la bicicleta

Denúncies	2018	2019	2020	2021
Per infraccions de ciclistes	11.180	12.757	12.719	23.276
Per infraccions contra ciclistes	1.361	4.749	1.755	1541

Font: Sistemes d'informació de la Gerència de Seguretat i Prevenció.

## 2.5.1. Vehicles de mobilitat personal (VMP) i cicles de més de dues rodes

Els vehicles de mobilitat personal (VMP) disposen d'una normativa a la ciutat de Barcelona des de juliol de 2017, quan es va modificar l'ordenança de circulació de vianants i vehicles per determinar en quines condicions havien de circular aquests vehicles, per la seguretat i protecció dels seus usuaris i la bona convivència amb la resta de vianants i vehicles de la via pública. A nivell estatal, el passat 2 de gener va entrar en vigor el Reial decret que modifica el Reglament general de circulació i el Reglament general de vehicles, en matèria de mesures urbanes de trànsit.

Aquest nou marc estatal significa una millora molt destacable en matèria de seguretat viària, ja que defineix formalment els VMP com a vehicles, la qual cosa significa que no es permet els VMP circulin per les voreres, fixa els requisits tècnics que han de tenir per poder circular i l'obligatorietat de disposar d'un certificat de circulació.



Els canvis en el text de l'ordenança inclouen un règim sancionador que estableix multes de fins a 100 euros per les infraccions de caràcter lleu, de fins a 200 euros per les de caràcter greu i de fins a 500 euros per les de caràcter molt greu.

La taula inferior mostra el número de denúncies per tipologia i mesos a vehicles de mobilitat personal durant l'any 2021.

El desglossament per les tipologies d'infracció queda reflectit a les següents taules:

#### Vehicles d'ús particular. Any i desglossament

DENÚNCIES VMP D'ÚS PARTICULAR	2019	2020	2021	% any 2020-2021	% any 2019-2021
<b>Circulació de Risc</b>	2.731	4.051	10.361	156%	279%
<b>Elements de seguretat</b>	695	1.016	1.285	26%	85%
<b>Circular per lloc que no correspon</b>	2.731	3.366	6.951	107%	155%
<b>Velocitat</b>	23	21	38	81%	65%
<b>Estacionaments</b>	366	50	30	-40%	-92%
<b>TOTAL</b>	<b>6.546</b>	<b>8.504</b>	<b>18.665</b>	<b>119%</b>	<b>185%</b>

\* Font: 008INSI Sistemes d'Informació

De les denúncies realitzades l'any 2021 **destaquen les de circulació de risc i circular per lloc que no correspon**.

En quant a les de **circulació de risc** les més freqüents són: **no obeir el semàfor** (3.771 denúncies), conduir el vehicle utilitzant **auriculars o altres reproductors de so** (2.094 denúncies) i transportar en un vehicle de mobilitat personal (VMP) un **nombre de persones** (1.980 denúncies).

De les de **circular per lloc que no correspon** la més destacada és **circular per la vorera** amb un vehicle de mobilitat personal (VMP) o cicle de més de dues rodes del tipus A, B o C1 (5.220 denúncies).

#### Vehicles d'activitat econòmica. Any i desglossament

DENÚNCIES VMP D'ACTIVITAT ECONÒMICA	2019	2020	2021	% any 2020-2021	% any 2019-2021
<b>Circulació abusiva</b>	16	6	8	33%	-50%
<b>Circular per lloc que no correspon</b>	21	5	16	220%	-24%
<b>Elements de seguretat</b>	181	35	150	329%	-17%
<b>Estacionament</b>	6.748	1.114	777	-30%	-88%
<b>Formació i informació</b>	61	15	4	-73%	-93%
<b>No complir els requisits</b>	6.414	1.546	2.861	85%	-55%
<b>TOTAL</b>	<b>13.441</b>	<b>2.721</b>	<b>3.816</b>	<b>40%</b>	<b>-72%</b>

\* Font: 008INSI Sistemes d'Informació

De les denúncies realitzades l'any 2021 destaca la de **no complir requisits** i, en concret, (**Grups turístics**) Circular amb vehicle mobilitat personal (VMP) tipus A o B o cicle més dues rodes tipus C1 d'ús d'activitat econòmica des de el punt de lloguer fins a l'inici recorregut autoritzat o circulin fora itineraris Districte (Ciutat Vella).

Ingressos dipòsit	2019	2020	2021	% any 2019-2021
Trixies	594	186	241	-59%
VMPs sharings	3.345	559	543	-84%
Resta de VMPs	525	688	1.148	119%
<b>Total</b>	<b>4.464</b>	<b>1.433</b>	<b>1.932</b>	<b>-57%</b>

Font: BSM

## 2.6 Línies de treball de l'oficina de convivència

### 2.6.1. Accions pròpies de l'Oficina de Convivència

#### Aplicació del Nou Decret de Mesures alternatives a la sanció

L'aplicació del Nou decret d'ordenació de les mesures alternatives substitutòries de les sancions, ha permès augmentar el número i tipus d'infraccions de l'Ordenança de convivència que poden ser substituïdes per mesures alternatives a la sanció.

Les dades mostren el manteniment del volum de mesures realitzades per menors d'edat durant el 2021. En el mateix període, s'ha produït un augment significatiu (35%) en la sol·licitud i aplicació de mesures en el cas de les persones adultes

#### Campanya Cartells

La campanya informativa amb el tríptic de bones pràctiques en l'ús de cartellera ha seguit en marxa per millorar la imatge de la ciutat evitant l'enganxada de cartells en llocs no permesos.

Durant l'any 2021, s'han enviat un total de 203 cartes informatives, que implica un augment del 29,5% respecte del 2020.

#### Detecció de menors

L'any 2018 es va iniciar un treball de recerca per la detecció de persones menors d'edat multades per infraccions de l'Ordenança de convivència. El resultat d'aquesta feina durant l'any 2021 ha estat la detecció de 632 expedients incoats a persones menors d'edat (un increment del 24% respecte al 2020). Això ha permès que es pugui oferir mesures alternatives a la sanció a més persones menors d'edat.

### 2.6.2. Col·laboracions amb altres serveis

#### Treball conjunt amb l'OND

Des de finals de l'any 2018 s'està portant a terme una tasca de col·laboració amb l'Oficina per la No Discriminació referent a totes aquelles denúncies de l'article 16 de l'Ordenança de convivència (*Conductes de menyspreu a la dignitat de les persones*), que durant l'any 2021 s'ha gestionat a través de reunions per compartir casos susceptibles de ser sancionats, o bé denúncies que no es poden tramitar per l'ordenança de

convivència però sí que poden ser tractades des de l'OND. Durant l'any 2021 s'ha compartit informació de 21 casos. D'aquests, 15 han estat sancionats per l'Ordenança de convivència, dels quals 3 resten suspesos per l'existència de diligències penals en tràmit.

### Direcció de Serveis de Prevenció

En col·laboració amb Prevenció i GUB, es revisa periòdicament la situació de detecció de menors d'edat al carrer per millorar les intervencions dels agents i revertir en la possibilitat d'oferir mesures d'ofici.

Durant l'any 2021 es va posar en marxa un grup de treball per engegar un pla de xoc a Ciutat Vella. El grup ha definit tipus de sancions, període i zones d'actuació per aplicar el pla, amb l'objectiu de promoure mesures educatives que contribueixin a modificar els patrons de conducta infractors. Resta pendent d'iniciar-se a la primavera del 2022.

### 2.6.3. Impacte de la crisi sanitària

Durant l'any 2021 s'ha produït una recuperació progressiva de l'activitat, sobretot als espais oberts. Això ha provocat que el volum de feina estigui pujant a volums més propers als d'abans de pandèmia.

#### - Recuperació en la imposició de denúncies:

- Les denúncies imposades al 2021 han pujat un 22,7% respecte al volum de 2020.
- Tot i així no s'han recuperat els nivells de 2019 principalment per dos motius:
  - S'han donat diversos períodes amb **toc de queda nocturn**, que redueix considerablement el número de persones a l'espai públic.
  - Amb motiu de l'aplicació de la **Llei de salut pública** (Decret Llei 30/2020 de règim sancionador per incompliment de les mesures COVID), es van crear uns tipus d'infracció que sancionen el consum d'alcohol compartit a l'espai públic.

#### - Presentació d'instàncies:

- Amb la normalització dels serveis i l'augment de les sancions, el volum de **presentació d'instàncies** durant el 2021 ha pujat un 30% respecte al 2020. La presentació **telemàtica** ha crescut un 58% en comparació amb les dades del 2020.
- En contraposició, l'entrada de presentació d'IRIS s'ha reduït en 50% respecte a les dades del 2020.
- L'actual situació econòmica derivada de la pandèmia ha mantingut el nivell de reclamacions per **dificultats econòmiques** i situacions de vulnerabilitat social. I com s'ha comentat anteriorment, han pujat les sol·licituds de mesures alternatives.





Annex

### 3. Annexos

#### Annex 1: Evolució mensual de les trucades al telèfon 112 per temes relacionats amb la convivència<sup>12</sup>

Incidents amb origen 092 i 112		Gener	Febrer	Març	Abril	Maig	Juny	Juliol	Agost	Setembre	Octubre	Novembre	Desembre	Total
Cap 2. Degradació visual de l'entorn urbà. 2.1 Grafitis, pintades i altres expressions gràfiques	2018	74	77	81	78	89	76	49	76	78	62	49	44	833
	2019	59	51	49	54	55	49	41	62	49	54	38	35	596
	2020	54	43	36	10	32	44	47	47	60	49	32	38	492
	2021	34	59	60	52	75	70	64	73	66	49	29	53	684
Cap 3. Juguesques	2018	118	10	153	171	201	206	233	187	235	227	207	206	2154
	2019	235	182	198	192	218	198	281	257	193	181	174	196	2505
	2020	187	229	232	554	299	294	304	290	258	237	294	225	3403
	2021	278	291	329	325	265	212	254	251	299	273	255	306	3338
Cap 5. Altres conductes de l'espai públic. 5.1 Ocupació de l'espai públic per a conductes que adopten formes de mendicatat	2018	9	10	11	13	14	48	30	21	29	31	34	43	293
	2019	16	22	55	29	36	43	49	14	17	20	15	19	335
	2020	9	10	8	3	15	6	14	12	13	3	16	9	118
	2021	11	7	5	12	12	14	1	3	4	8	8	7	92
Cap 5. Altres conductes de l'espai públic. 5.2 Utilització de l'espai públic per l'oferiment i demanda de serveis sexuals	2018	2	1	2	1	2	5	3	8	5	4	5		38
	2019	3	5	3	1	3	3	2	4	5	3	2	4	38
	2020		1	7	4	17	2	8	8	7	4	2	3	63
	2021	4	5	4	3	1	4	2	3	6	1	1	3	37
Cap 7. Consum de begudes alcohòliques	2018	38	29	53	46	91	97	102	58	124	102	62	72	874
	2019	41	47	65	75	101	141	76	64	106	78	48	78	920
	2020	66	73	145	166	544	236	404	477	570	1277	1019	483	5460
	2021	626	621	595	683	964	784	650	619	778	595	279	244	7438
Cap 8. Comerç ambulant no autoritzat d'aliments, begudes i altres productes	2018	217	160	223	277	255	271	321	257	193	199	167	219	2759
	2019	134	177	189	238	297	297	339	306	402	419	268	270	3336
	2020	219	175	58	2	13	70	80	57	51	55	78	63	921
	2021	59	62	72	62	106	102	147	139	133	140	82	144	1248
Cap 10. Ús impropri dels espais públics	2018	55	58	61	92	77	92	95	51	106	89	51	44	871
	2019	56	56	79	97	87	86	103	92	84	47	41	58	886
	2020	30	26	43	39	58	63	85	48	49	43	50	28	562
	2021	26	152	203	219	113	130	112	76	119	81	63	58	1352
Cap 11. Actituds vandàliques en l'ús del mobiliari urbà. Deteriorament de l'espai urbà	2018	200	95	162	161	174	302	253	192	245	183	161	185	2313
	2019	172	155	202	187	193	280	306	263	250	646	252	266	3172
	2020	225	224	179	87	155	317	277	254	243	214	147	168	2490
	2021	184	458	268	255	352	506	394	394	470	380	271	338	4270
Cap 12. Altres conductes que pertorben la convivència ciutadana. 12.2 Contaminació acústica	2018	1.819	1.697	2.197	2.505	3.137	4.314	4.634	3.297	4.152	2.925	2.346	2.243	35.266
	2019	1.763	1.745	2.447	2.290	2.926	3.996	4.539	3.535	3.852	2.967	2.114	2.235	34.409
	2020	1.968	2.151	1.960	982	3.359	5.003	5.569	4.002	4.706	2.414	1.176	1.011	34.301
	2021	1.078	1.158	1.133	1.451	3.017	5.057	4.696	4.193	4.261	3.536	2.058	1.850	33.488

Font: Mycel·lium (GUB) + Passarel·la (PG-ME). Gerència de Seguretat i Prevenció

<sup>12</sup> El 25 de gener de 2021 el telèfon 112 va substituir al telèfon 092, per tant, aquesta graella recull les trucades d'ambdós telèfons fins al 24 de gener de 2021 i l'endemà d'aquesta data únicament les trucades al telèfon 112.



Annex 2: Anàlisi trucades al telèfon 092 i 112 relacionades amb la convivència analitzades per barris. Període 2018-2021.

**Trucades (demanda ciutadana) relacionades amb la convivència per barris (%). 2017-2020**

Barri	Activitats indègudes a l'espai públic				Activitats molestes a l'espai públic				Incidents en la convivència veïnal				Incidents per degradació de l'espai públic			
	2018	2019	2020	2021	2018	2019	2020	2021	2018	2019	2020	2021	2018	2019	2020	2021
El Raval	18,8	35,9	23,1	32,9	91,8	85,8	74,7	86,4	49,4	44,8	61,7	78,4	4,2	4,5	3,1	4,7
El Barri Gòtic	35,0	73,0	15,5	13,2	196,1	191,8	74,0	96,5	76,2	72,3	84,6	97,7	4,2	7,4	2,8	4,2
La Barceloneta	12,8	18,1	7,8	9,4	75,3	64,3	56,6	78,3	50,2	48,9	70,8	84,0	3,8	2,8	3,2	6,0
Sant Pere, Santa Caterina i la Ribera	7,7	12,4	9,8	10,0	105,4	113,8	98,2	142,8	61,2	53,9	83,6	108,3	4,5	6,1	3,8	9,3
El Fort Pienc	5,0	4,1	3,4	3,4	21,9	18,7	17,3	17,7	21,9	22,4	33,8	40,8	1,8	2,7	1,3	1,9
La Sagrada Família	13,6	16,0	3,5	6,9	18,7	17,2	21,5	20,7	23,7	25,5	40,0	43,2	1,4	1,9	0,9	1,8
La Dreta de l'Eixample	29,4	17,6	7,6	8,2	35,2	32,8	26,3	34,2	33,0	34,0	51,1	69,9	2,6	6,6	1,8	5,5
L'Antiga Esquerra de l'Eixample	3,5	4,1	4,6	6,9	25,7	26,3	20,7	28,3	28,6	28,2	48,9	59,1	2,2	3,3	1,9	3,4
La Nova Esquerra de l'Eixample	3,1	3,1	4,0	4,5	16,5	16,8	17,3	19,1	24,7	26,5	44,0	44,7	1,5	1,7	1,2	2,1
Sant Antoni	3,3	4,4	5,4	8,3	33,0	36,2	31,7	32,7	26,3	27,0	45,3	43,2	2,1	2,5	1,7	1,9
El Poble Sec - Parc Montjuïc	5,6	7,9	5,4	6,9	43,6	47,5	47,7	52,1	33,4	31,1	51,7	52,5	2,9	3,7	3,0	3,6
La Marina del Prat Vermell - Zona Franca	38,8	40,6	38,3	35,4	26,7	37,1	44,0	67,1	6,9	14,7	37,5	31,0	2,6	3,5	8,2	8,1
La Marina de Port	2,9	3,6	2,9	3,9	20,8	17,2	29,4	26,3	14,8	17,7	31,9	26,9	1,4	1,8	2,1	3,1
La Font de la Guatlla	1,5	1,2	1,9	2,3	12,7	14,7	16,1	17,7	17,2	17,6	35,1	27,1	0,5	0,7	0,6	1,8
Hostafrancs	4,2	5,0	4,0	6,9	40,1	42,0	38,0	52,0	32,4	31,3	47,4	49,9	1,6	1,8	1,8	3,4
La Bordeta	2,9	2,0	2,1	3,7	17,6	21,7	26,7	26,4	20,2	19,6	31,5	27,1	2,0	1,5	1,9	2,0
Sants - Badal	1,9	2,7	2,1	3,1	14,9	19,8	21,5	23,9	18,7	20,8	34,2	32,9	1,0	1,1	1,6	1,6
Sants	3,4	4,1	3,1	5,3	24,2	25,6	33,0	42,2	19,8	19,8	32,3	33,0	2,2	1,8	1,6	2,2
Les Corts	2,2	2,4	2,2	3,4	17,7	19,0	20,3	21,9	13,7	14,8	25,8	26,7	1,2	1,7	1,5	2,3
La Maternitat i Sant Ramon	2,7	2,5	2,7	2,4	18,1	20,3	24,6	22,0	15,0	16,3	25,7	27,5	1,8	2,4	1,7	2,4
Pedralbes	2,1	2,0	1,8	3,5	9,6	11,0	11,4	17,6	10,4	13,1	20,7	27,4	1,4	1,4	1,2	3,6
Vallvidrera, el Tibidabo i les Planes	1,9	1,7	4,0	4,8	8,1	7,0	14,5	20,6	19,1	20,4	26,0	28,4	4,7	2,3	3,8	5,0



## 23è Informe de seguiment de l'Ordenança de Convivència

Sarrià	1,3	1,5	2,2	2,9	17,3	15,9	18,7	24,9	14,5	15,7	26,9	28,1	2,2	2,5	1,4	2,9
Les Tres Torres	0,9	1,2	1,6	2,1	8,1	10,4	12,1	12,0	10,0	9,7	17,7	24,3	0,8	0,7	0,7	2,7
Sant Gervasi - la Bonanova	1,5	2,4	1,9	2,7	14,8	10,5	15,3	19,9	17,4	16,0	27,1	34,2	1,1	1,8	0,9	2,0
Sant Gervasi - Galvany	2,2	2,3	2,7	3,7	22,7	27,3	23,3	27,6	22,2	22,6	38,0	44,2	1,5	1,7	1,6	3,2
El Putxet i el Farró	1,8	2,1	1,6	3,8	14,8	16,7	18,5	17,4	22,5	24,2	36,3	41,2	1,3	1,3	1,0	2,0
Vallcarca i els Penitents	2,0	2,5	2,5	2,3	11,5	11,6	15,4	18,1	20,1	19,6	31,3	33,5	1,3	1,4	1,5	2,8
El Coll	1,9	0,9	3,0	3,0	11,8	8,3	16,3	18,7	25,1	24,2	39,4	36,4	1,5	2,0	0,9	4,0
La Salut	1,7	2,3	2,6	5,3	9,0	13,0	18,3	20,8	18,7	17,6	23,9	25,6	1,7	1,4	1,3	3,5
La Vila de Gràcia	3,0	2,6	3,2	3,8	46,5	42,0	37,2	61,7	32,8	30,5	46,4	56,1	2,6	2,0	1,7	5,0
El Camp d'en Grassot i Gràcia Nova	1,3	1,4	2,5	2,5	11,7	13,2	13,9	14,4	18,7	19,4	32,3	33,5	1,5	1,2	0,9	1,4
<b>BARCELONA</b>	<b>4,9</b>	<b>5,7</b>	<b>4,1</b>	<b>5,2</b>	<b>26,9</b>	<b>27,5</b>	<b>28,8</b>	<b>32,8</b>	<b>22,6</b>	<b>22,6</b>	<b>38,3</b>	<b>1,9</b>	<b>1,9</b>	<b>2,2</b>	<b>1,7</b>	<b>2,9</b>

		Valors per sobre de la desviació
		mitjana dels deu districtes

Font: Mycel:lium (GUB) + Passarel·la (PG-ME). Gerència de Seguretat i Prevenció

		Valors per sota de la desviació
		mitjana dels deu districtes

## 23è Informe de seguiment de l'Ordenança de Convivència

Barri	Activitats indesugudes a l'espai públic				Activitats molestes a l'espai públic				Incidents en la convivència veïnal				Incidents per degradació de l'espai públic			
	2018	2019	2020	2021	2018	2019	2020	2021	2018	2019	2020	2021	2018	2019	2020	2021
	‰	‰	‰	‰	‰	‰	‰	‰	‰	‰	‰	‰	‰	‰	‰	‰
El Baix Guinardó	1,1	1,6	2,0	2,0	10,3	13,5	18,5	15,7	16,2	17,6	25,2	27,0	1,3	1,5	0,9	1,7
Can Baró	1,5	1,9	2,5	2,0	6,5	11,1	29,5	28,6	21,2	27,0	30,4	32,7	1,3	1,4	1,4	3,0
El Guinardó	1,4	2,0	2,6	3,1	13,3	12,9	20,7	19,9	17,1	19,0	31,6	33,9	1,4	1,6	1,4	2,7
La Font d'en Fargues	1,3	1,8	2,5	2,9	7,5	14,3	14,6	15,9	12,1	13,7	23,3	30,3	1,1	1,3	1,6	2,3
El Carmel	1,2	1,7	3,1	3,9	13,2	14,1	21,6	18,4	22,6	18,8	35,5	35,8	1,1	1,1	1,3	2,4
La Teixonera	1,1	1,3	2,4	2,4	9,5	8,2	16,5	13,8	19,7	22,3	42,6	38,0	0,3	0,5	1,5	1,8
Sant Genís dels Agudells	1,7	3,0	3,3	2,7	22,0	19,2	36,5	30,6	23,9	23,1	35,1	28,3	1,4	1,1	2,4	2,3
Montbau	2,3	3,0	3,1	5,3	21,5	20,3	29,1	25,2	10,5	11,4	19,0	17,8	1,0	3,9	0,8	2,7
La Vall d'Hebron	4,0	2,8	2,5	3,5	13,8	14,3	29,9	24,1	8,9	4,9	11,4	11,0	1,9	4,7	3,9	5,7
La Clota	3,0	3,1	2,8	5,7	28,9	32,3	22,7	35,8	4,6	13,8	32,6	11,5	0,0	6,2	4,2	11,5
Horta	1,7	1,4	3,4	3,2	14,9	20,6	18,3	19,7	15,4	14,9	20,3	21,3	1,2	2,1	2,4	4,3
Vilapicina i la Torre Llobeta	2,3	1,8	2,8	3,4	20,2	19,3	23,6	29,1	17,2	17,5	27,8	26,2	0,9	1,3	1,4	2,2
Porta	1,3	1,4	2,6	2,4	15,9	17,1	18,6	23,8	15,7	14,4	23,5	25,3	1,1	1,2	1,3	2,1
El Turó de la Peira	6,0	3,7	3,7	3,9	25,4	30,9	45,6	47,3	35,9	36,6	40,8	37,6	1,5	1,5	1,5	1,5
Can Peguera	0,9	3,5	4,8	6,8	28,3	22,9	67,8	53,3	22,9	30,0	68,6	46,0	2,2	0,9	0,9	2,3
La Guineueta	1,8	1,7	3,2	2,8	21,3	27,8	34,2	36,6	10,3	11,4	20,3	19,7	1,6	1,2	1,4	1,4
Canyelles	1,3	2,5	2,8	2,1	29,5	13,4	25,3	37,3	4,6	7,0	14,0	11,4	4,6	3,2	2,6	2,9
Les Roquetes	1,1	2,0	2,8	4,0	17,6	10,2	21,0	26,1	24,1	23,4	38,8	35,8	1,1	1,0	2,1	1,7
Verdun	1,8	5,5	4,9	5,5	32,6	29,2	46,1	52,6	20,6	27,8	42,3	41,7	0,6	0,9	1,3	1,0
La Prosperitat	1,5	5,7	3,0	3,3	15,3	20,1	28,0	30,9	17,6	19,1	33,7	33,7	1,4	1,0	0,8	1,5
La Trinitat Nova	3,9	2,5	2,7	1,6	23,1	29,5	42,3	31,7	26,6	20,6	37,0	29,1	4,3	2,2	2,6	3,9
Torre Baró	3,5	2,1	2,4	4,8	21,4	12,5	14,4	23,6	29,0	26,7	50,3	57,8	4,5	5,9	4,5	7,5
Ciutat																
Meridiana	2,0	1,1	3,5	3,5	17,5	28,6	37,2	38,8	21,7	27,2	38,9	36,8	1,5	3,1	1,5	2,8
Vallbona	2,1	2,1	1,4	3,6	24,3	16,4	55,6	47,8	24,3	21,4	26,7	25,7	10,7	14,3	2,1	7,1
La Trinitat Vella	1,8	1,4	4,2	3,2	16,8	27,9	28,6	30,2	21,1	21,5	43,4	41,5	1,3	2,2	2,8	5,1
Baró de Viver	1,2	3,2	2,3	0,4	24,9	17,4	21,4	35,8	20,5	42,3	47,7	40,0	2,4	2,8	2,7	7,5
El Bon Pastor	3,2	4,1	3,9	4,2	21,5	23,1	34,2	40,1	15,0	17,3	28,5	25,0	3,1	3,8	3,2	4,3
Sant Andreu	1,2	1,1	1,7	2,0	16,0	16,6	20,8	19,1	14,2	13,7	20,8	19,8	2,3	2,3	1,6	2,0
La Sagrera	1,3	1,4	2,2	2,8	18,6	22,3	23,7	26,5	16,0	14,4	29,5	25,0	1,5	1,3	1,6	1,9
El Congrés i els Indians	1,8	1,9	2,4	3,4	20,7	26,7	22,0	32,7	18,1	20,0	31,2	27,6	1,2	1,2	1,8	3,1
Navas	2,4	1,3	3,3	4,3	13,4	13,2	16,9	18,8	14,2	12,2	30,7	26,7	1,4	1,5	0,9	0,9
<b>BARCELONA</b>	<b>4,9</b>	<b>5,7</b>	<b>4,1</b>	<b>5,2</b>	<b>26,9</b>	<b>27,5</b>	<b>32,8</b>	<b>22,6</b>	<b>22,6</b>	<b>22,6</b>	<b>38,3</b>	<b>1,9</b>	<b>1,9</b>	<b>2,2</b>	<b>1,7</b>	<b>2,9</b>

Font: Mycel:lium (GUB) + Passarel·la (PG-ME). Gerència de Seguretat i Prevenció

		Valors per sobre de la desviació mitjana dels deu districtes
		Valors per sota de la desviació mitjana dels deu districtes

## 23è Informe de seguiment de l'Ordenança de Convivència

Barri	Activitats indegudes a l'espai públic				Activitats molestes a l'espai públic				Incidents en la convivència veïnal				Incidents per degradació de l'espai públic			
	2018	2019	2020	2021	2018	2019	2020	2021	2018	2019	2020	2021	2018	2019	2020	2021
El Camp de l'Arpa del Clot	2,3	2,1	3,0	4,2	13,3	15,6	19,0	18,8	22,4	19,4	31,5	29,2	1,1	1,7	0,9	1,6
El Clot	13,2	5,8	3,5	4,6	21,3	23,6	33,1	28,7	16,0	17,4	30,6	27,1	1,0	1,6	1,9	2,5
El Parc i la Llacuna del Poblenou	18,0	12,1	4,2	5,7	53,2	57,8	44,5	65,7	31,6	30,9	37,5	41,2	3,8	5,5	3,3	8,1
La Vila Olímpica del Poblenou	7,0	8,6	4,9	6,0	74,6	68,2	51,2	58,3	20,5	16,3	24,1	31,9	4,8	3,6	2,4	7,0
El Poblenou	3,0	3,3	2,4	2,9	25,5	27,4	32,5	24,1	21,6	20,9	32,0	28,9	2,1	2,1	2,4	2,3
Diagonal Mar i el Front Marítim del Poblenou	5,0	4,9	4,3	3,8	23,9	23,0	32,9	30,9	16,0	15,4	25,8	19,9	3,0	3,6	1,9	3,8
El Besòs i el Maresme	3,1	3,9	3,4	3,1	36,2	38,5	44,2	43,7	17,3	19,8	28,6	23,8	2,2	1,9	2,7	3,8
Provençals del Poblenou	2,9	2,7	2,7	3,2	13,8	15,8	25,2	23,6	13,2	17,4	28,9	26,1	1,7	2,2	2,1	1,8
Sant Martí de Provençals	1,8	1,8	2,3	3,6	17,7	15,8	27,3	23,9	12,1	12,1	19,5	16,9	0,7	1,8	1,8	2,6
La Verneda i la Pau	1,8	1,9	2,9	3,6	17,5	18,2	28,8	29,2	11,8	12,5	21,7	22,7	1,7	1,4	2,0	3,6
<b>BARCELONA</b>	<b>4,9</b>	<b>5,7</b>	<b>4,1</b>	<b>5,2</b>	<b>26,9</b>	<b>27,5</b>	<b>32,8</b>	<b>22,6</b>	<b>22,6</b>	<b>22,6</b>	<b>38,3</b>	<b>1,9</b>	<b>1,9</b>	<b>2,2</b>	<b>1,7</b>	<b>2,9</b>

Valors per sobre de la desviació mitjana dels deu districtes

Valors per sota de la desviació mitjana dels deu districtes

Font: Mycelium (GUB) + Passarel·la (PG-ME). Gerència de Seguretat i Prevenció