



**Ajuntament  
de Barcelona**

**INFORME A LA COMISSIÓ de SEGURETAT I MOBILITAT**

**AUDITORIA DE SEGURETAT I GÈNERE**

**INFORME DE TANCAMENT I PRESENTACIÓ DE RESULTATS**

---

20 de novembre de 2014



Presentació	3
1. Tractament i anàlisi per gènere de la informació disponible	8
1.1 Les enquestes demoscòpiques. L'Enquesta de victimització	8
1.2 Altres enquestes i estudis	13
1.3 Bases de dades	15
1.3.1.Registres policials de la PG_ME	15
1.3.2 Sistemes d'informació de la GU	17
2. Planejament urbanístic i Projectes d'espai públic	22
2.1 Projectes d'espai públic	22
2.2 Marxes exploratòries	
2.3 Projectes d'anàlisi d'espai públic (UB)	
3. Recursos humans	28
Documentació	29

## AUDITORIA DE GÈNERE. PRESENTACIÓ

La Comissió de Seguretat i Mobilitat de data 7 de març de 2013 va aprovar impulsar la creació d'una comissió de treball en què participessin, junt a operadors municipals, representants del Consell de les Dones de Barcelona i d'institucions i entitats especialitzades amb l'objectiu d'elaborar una auditoria de gènere, en el marc de desenvolupament del Pla de Seguretat Ciutadana de Barcelona (PSCB\_2012-2015), i proposar les eines metodològiques que permetessin incorporar en la gestió de la ciutat i dels seus espais públics la dimensió del gènere.

És en aquest context que es va crear, per Decret d'Alcaldia de data 29 d'abril de 2013, la Comissió de Treball sobre seguretat i gènere, amb la següent composició:

- Un/a representant de la Gerència de coordinació territorial;
- Dos representants de les direccions de territori de districte;
- Un/a representant de la Direcció de projectes d'Habitat urbà; un/a representant de Manteniment i Serveis, dependents de la Gerència d'Habitat Urbà;
- Un/a representant de la Direcció de Serveis d'estratègia i Innovació de QV
- Un/a representant de la Direcció del programa de dona;
- Una representant del CIRD (Centre d'Informació i Recursos per a Dones)
- Un/a representant del Consorci d'Educació de Barcelona;
- Un/a representant de l'Agència de Salut Pública de Barcelona
- Un/a representant/a del Departament d'Interior del Govern de la Generalitat de Catalunya
- Un/a representant de la Guàrdia Urbana
- Un/a representant de la Policia de la Generalitat-Mossos d'Esquadra
- Tres representants del Consell de les dones de Barcelona
- La Dra. Zaida Muxí, arquitecte, professora titular de la UPC
- EL Dr. Sergi Valera, psicòleg, professor titular del Departament de Psicologia Social de la UB

La Comissió es va constituir el 22 de maig i en primer terme es va realitzar una diagnosi de l'abast de coneixement amb què compta l'Ajuntament sobre aquesta matèria, tot detectant-ne les potencialitats i les mancances (què sabem i què no sabem), de la informació existent sobre aquest tema en el si de l'organització municipal i de les potencialitats d'anàlisi que ofereixen les dades disponibles.

En funció de les necessitats detectades durant el procés de treball i de l'evolució dels treballs de la Comissió, s'hi van afegir representats dels serveis de Planificació de Mobilitat i d'Enllumenat, ja que aquests dos aspectes es van revelar com a altament rellevants en la planificació de les polítiques de seguretat i gènere.

La Direcció de Serveis de Prevenió ha conduït l'Auditoria i ha garantit el suport i coordinació de la comissió de treball.

En el decurs de les sessions de la Comissió i del procés de treball de l'Auditoria es van anar centrant focus d'interès a partir de la primera fase de diagnosi. Voluntàriament, no s'ha aprofundit en l'àmbit de la violència masclista, en tant que és un aspecte molt treballat per l'Ajuntament i d'altres operadors públics que compten a més amb circuits, protocols i informació prou consolidats. Per aquest motiu, tot i reconeixent la importància cabdal de les violències específicament adreçades a les dones com ara la violència masclista o l'explotació sexual, no són objecte d'atenció prioritària d'aquesta Auditoria. També resta pendent d'abordatge la violència masclista en l'àmbit comunitari, un tipus de dominació simbòlica de difícil quantificació i que caldrà abordar en les seves múltiples dimensions; la majoria d'atacs sexistes que es pateixen a l'espai públic s'adrecen majoritàriament a les dones i en aquest sentit, hi ha comportaments i intimidacions que generen hostilitat i sovint sensació d'inseguretat, malgrat no siguin en sí mateixos actes delictius. En aquest tipus de comportaments, les dones són les principals víctimes i, més encara, sovint no ho incorporen com una agressió manifesta al seu espai personal. Es tracta, en qualsevol cas, d'una dimensió que precisa d'eines particulars de coneixement i abordatge, que caldrà treballar i desenvolupar en un futur.

L'Auditoria, en coherència amb els objectius estratègics municipals en aquest àmbit, presenta una visió comprensiva de la seguretat que inclou no només aspectes policials i delictius sinó que aspira a treballar tots els elements que tenen a veure amb la millora de la percepció de la seguretat i la convivència. Així, junt amb dades d'il·lícits penals, intervencions policials o índex de victimització, es contemplen aspectes relacionats amb la convivència, amb la mobilitat, la salut, el capital social o el disseny urbà.

També durant aquesta fase de diagnosi, ubicada cronològicament entre la primavera i la tardor de l'any passat, es va realitzar una recerca en l'àmbit de la documentació bàsica d'urbanisme i planejament i projectes urbans per tal de cercar informació que atorgui particular rellevància als aspectes de percepció i vivència tranquil·la a l'espai públic per part d'homes i dones.

Aquesta diagnosi va permetre detectar els punts febles del coneixement i la praxi sobre la matèria, i elaborar una sèrie de propostes i recomanacions.

En el decurs de la realització de l'Auditoria s'han explorat i dissenyat les actuacions possibles per tal de millorar la vivència de la seguretat tenint en compte l'existència o no de fets diferencials en funció del gènere. A partir de les sessions de treball de la Comissió i en el propi decurs de l'Auditoria, s'han centrat dos grans àmbits de treball que ofereixen àmplies oportunitats per a la millora de la seguretat de la ciutat des d'una perspectiva de gènere:

- 1) Implementar amb caràcter universal la recollida de dades per sexe i generalitzar el tractament per gènere de la informació recollida en l'organització municipal

- 2) Definir línies de millora en el disseny i la gestió de l'espai públic amb criteris de seguretat i gènere per actuar a favor del gaudi equitatiu i tranquil de l'espai per part d'homes i dones.

En base a aquestes dues grans àrees, en la fase de diagnosi van sorgir les següents **conclusions**:

1. En la gran majoria de les enquestes i estudis demoscòpics duts a terme a l'organització municipal, l'anàlisi amb perspectiva de gènere és possible, en tant que la informació sobre el sexe és una variable bàsica d'enquesta. Aquesta anàlisi, però, es fa de manera poc sistematitzada. Es desaprofita així, ja sigui per manca de recursos, ja sigui per manca de protocols de treball o per un dèficit de visió transversal de gènere en l'organització, una oportunitat de maximitzar l'eficiència dels recursos esmerçats per a obtenir un millor coneixement de la realitat d'homes i dones de la ciutat. Caldrà avançar en l'explotació d'aquest coneixement ja existent en l'organització, a més tal i com recull la normativa<sup>1</sup>, s'ha d'incorporar la variable de sexe en tots els sistemes de coneixement i segregar les dades segons aquesta variable.
2. De la mateixa manera, les bases de dades, registres d'activitat, etc., no inclouen, en general, el registre del sexe, de manera que s'impedeix l'explotació sistemàtica d'aquesta variable. En altres registres sí que s'informa aquesta variable, però no s'explota ni s'analitza. Moltes vegades aquests registres desemboquen en estadística pública i/o oficial, i en aquest sentit cal fer notar que les dades i estadístiques de seguretat i les dades policials aportades als espais pertinents –Junta Local de Seguretat, Consell de Seguretat Urbana de Barcelona- o publicades a la pàgina web municipal no s'aporten desagregades per sexe.
3. De l'estudi de la informació disponible se'n desprèn també la necessitat de remarcar i donar més visibilitat als criteris transversals de seguretat amb perspectiva de gènere en el disseny i la implementació de les polítiques municipals, especialment aquelles que fan referència al planejament, disseny i manteniment dels espais públics i dels elements comuns.
4. Seria rellevant, per últim, aprofundir en la visió de gènere de tots els operadors de seguretat de la ciutat, un criteri ampli que no inclou només els membres dels cossos policials que operen a la ciutat sinó també el personal de tancament i vigilància dels espais verds o del transport públic, i al personal que treballa en l'àmbit del territori.

A partir d'aquestes conclusions, l'Auditoria va avançar en la concreció d'una sèrie d'**accions** per avançar tant en la línia de la generació i optimització del coneixement sobre la matèria com en el disseny d'accions concretes per millorar la seguretat i la seva percepció entre la ciutadania:

---

<sup>1</sup> Llei 3/2007, de 22 de març, per a la igualtat efectiva entre homes i dones (article 20).



- Anàlisi específica amb perspectiva de gènere de l'Enquesta de Victimització en les seves edicions de 2013 i 2014, que estudiï l'evolució de les tendències en la victimització d'homes i dones, així com en les diferències en la percepció de seguretat segons sexe detectades en l'anàlisi efectuada l'any passat. L'any 2012 es va reprendre aquesta anàlisi amb recursos propis de la Direcció de Serveis de Prevenió, i el 2013 fou realitzada pel CIRD (Centre d'Informació i Recursos per les Dones), servei del Programa de Dona d'aquest Ajuntament, expert en la incorporació de la perspectiva de gènere en les polítiques municipals. Es proposa el manteniment continuat d'aquesta tasca i la seva incorporació al *corpus analític* de l'Enquesta.
- Encomanar una explotació específica de la mostra corresponent a la ciutat de Barcelona de l'Enquesta de Convivència Escolar, amb l'objectiu de conèixer la prevalença de determinats conflictes i violència entre les noies i els nois de la ciutat. Malgrat l'interès manifest de la Comissió, aquesta explotació no ha estat possible degut a la negativa del Departament d'Interior de la Generalitat de Catalunya de facilitar les dades o bé fer-ne, el propi Departament, l'explotació.

Aquesta mancança evidència un buit important de coneixement en un àmbit fonamental, els centres educatius de la ciutat, que les polítiques de recerca criminològica municipals hauran d'abordar de cara al futur.

- Incorporar l'anàlisi de qüestions relacionades amb convivència, seguretat i percepció de l'entorn en l'explotació de l'Enquesta de Condicions de Vida i Hàbits de la Població de Catalunya, amb mostra específica per a la ciutat de Barcelona que permet l'explotació de dades només per a la ciutat i la realització per part del CIRD d'una anàlisi amb perspectiva de gènere d'aquest aspecte.
- Selecció d'ítems de l'Enquesta de Salut per Barcelona per a analitzar-los per gènere i conèixer la prevalença de determinades conductes de risc entre les dones de la ciutat.
- Aconsellar l'anàlisi per gènere en els estudis demoscòpics municipals on aquesta variable sigui rellevant per al coneixement i la presa de decisions estratègiques, com ara l'Enquesta de Mobilitat o l'Enquesta de Parcs i Jardins.
- Estudi de la viabilitat tècnica i econòmica de la incorporació de la variable de gènere en l'arquitectura dels sistemes d'informació policials.
- Estudiar la conveniència de l'anàlisi per gènere en altres bases de dades municipals que sí que inclouen parcialment o total la variable de gènere, com el sistema IRIS.
- Incorporar les dades segregades per sexe en la informació pública d'indicadors de seguretat a l'Anuari Estadístic de la ciutat.
- Realització de sessions de treball entre la gerència d'Hàbitat Urbà i la gerència de Prevenió, Seguretat i Mobilitat per tal de compartir coneixements en la millora d'inclusió de criteris de prevenió i seguretat en el disseny de l'espai urbà, tenint cura



ahora al seu manteniment. Es comptarà amb la presència d'altres operadors i serveis municipals competents en l'àmbit de l'auditoria.

- Aconsellar el disseny de mecanismes d'avaluació de les polítiques específiques adreçades a la millora de la vivència de la seguretat entre les dones.
- Mantenir i intensificar, en la mesura d'allò possible, la col·laboració amb institucions acadèmiques per tal de dur a terme recerques d'interès per a l'àmbit d'acció de l'Auditoria.
- Incorporar a l'Auditoria un projecte d'elaboració de diagnosi d'espais públics amb detecció de mancances i propostes consensuades de millora, mitjançant la metodologia de marxes exploratòries. Les marxes es duran a terme per personal municipal prèviament format per especialistes i es faran en aquells espais que els tècnics del territori (tècnics de prevenió, tècnics de barri, directors, entitats veïnals, ..) hagin valorat com a susceptible de millora en la seva àrea geogràfica.
- Explorar la via d'elaboració de diagnòstics d'accessibilitat d'espais públics en col·laboració amb la Direcció de Mobilitat.

Aquí presentem els **principals resultats** de treball de l'Auditoria, focalitzats a partir de la fase de diagnosi elaborada i de la pròpia dinàmica de treball de la Comissió en relació als dos mòduls explicats, a les conclusions exposades i a les accions previstes.

## 1. TRACTAMENT I ANÀLISI PER GÈNERE DE LA INFORMACIÓ DISPONIBLE

En l'àmbit de la generació de coneixement mitjançant l'anàlisi de dades, les organitzacions treballen amb dos grans instruments: per una banda, les enquestes demoscòpiques i d'opinió; per altra, les bases de dades provinents dels registres d'activitat i de producció. La fase de diagnosi de l'Auditoria va detectar una clar dèficit en l'anàlisi per gènere de la informació produïda en tots dos camps.

El sexe és una variable bàsica d'enquesta, i per tant l'anàlisi per gènere és possible –si més no en els indicadors bàsics o en les preguntes aplicades a tota la mostra- en totes les enquestes i estudis demoscòpics duts a terme a l'organització municipal. L'absència d'aquesta anàlisi dificulta una comprensió de la realitat de les dones i homes que viuen a la ciutat en relació a aspectes bàsics com la percepció que hom té del espai públic i l'ús social que en fem; la salut, les condicions de vida, els hàbits de mobilitat o d'ús dels serveis públics, així com l'opinió i expectatives respecte els serveis municipals i altres aspectes de la ciutat semblen fonamentals per poder assolir nivells de coneixement sòlids que permetin desplegar intervenció pública.

Pel que fa a les bases de dades, es poden donar dues situacions: que l'arquitectura del sistema d'informació reculli la informació respecte al sexe –és el cas de les denúncies presentades davant dels cossos policials-, o que aquesta informació no estigui incorporada als sistemes. Bona part de les bases de dades, registres d'activitat, etc., amb què treballen les organitzacions no inclouen el registre del sexe, de manera que s'impedeix l'explotació sistemàtica de les dades en funció d'aquesta variable. Sovint aquests registres desemboquen en estadística pública i/o oficial, i en aquest sentit cal fer notar que les dades i estadístiques de seguretat i les dades policials aportades als espais pertinents –Junta Local de Seguretat, Consell de Seguretat Urbana de Barcelona- o publicades a la pàgina web municipal no s'aporten desagregades per gènere.

### 1. 1. ENQUESTES DEMOSCÒPIQUES. L'ENQUESTA DE VICTIMITZACIÓ DE BARCELONA

En l'àmbit estricte de la seguretat ciutadana, hi ha dues grans fonts de coneixement de la seguretat ciutadana i de l'impacte del delicte en la població; per una banda, **les dades i els registres policials**; per altra, les **enquestes de victimització**. Cadascuna d'elles recull realitats diferents, i presenten característiques pròpies amb els seus avantatges i els seus inconvenients. Les dades policials informen de tots els fets delictius que els ciutadans i ciutadanes han posat en coneixement de la policia, en forma de denúncia a la policia o als jutjats; però és clar que no tots els delictes –o el fets que les víctimes viuen com a delictius- acaben en una denúncia al jutjat, i en aquest sentit les enquestes de victimització permeten mesurar de manera sistemàtica les experiències delictives patides per la ciutadania, i per tant ofereix l'aproximació més real a l'extensió de la delinqüència entre la població. A banda, pel que fa a la dimensió subjectiva, només a través de l'enquesta podem conèixer els sentiments d'inseguretat que la victimització i altres problemes de seguretat generen entre la població.



**L'Enquesta de Victimització i d'Opinió sobre la seguretat de Barcelona**, estudi que es porta a terme des de 1984 a la ciutat de Barcelona, ampliat l'any 1989 a l'Àrea Metropolitana de Barcelona, permet obtenir un retrat de la seguretat a Barcelona amb dades precises i actualitzades, una informació de gran valor estratègic a l'hora de contribuir a orientar la gestió municipal. L'Enquesta es focalitza en dos grans àmbits; per una banda, la dimensió objectiva de la seguretat, recollint els principals fenòmens delictius que afecten la població barcelonina i aportant informació tant de les característiques dels fets delinqüencials com de les seves víctimes; per altra banda, la dimensió subjectiva, recollint les opinions de la ciutadania sobre aspectes bàsics com el grau de seguretat percebut en els entorns quotidians o l'eficàcia de l'acció policial.

Des de l'any 2005 no es duia a terme cap anàlisi de les dades procedents de l'Enquesta des d'una perspectiva de gènere; a partir de l'operació de 2012, abans de l'inici de l'Auditoria i en coherència amb el Pla de Seguretat Ciutadana de Barcelona 2012-2015, es reprèn la perspectiva de gènere a l'hora d'analitzar les dades de l'Enquesta. Així, en les tres darreres edicions (2012, 2013 i 2014), s'ofereix l'oportunitat de conèixer la prevalença del delictes entre homes i dones i aproximar-se al coneixement de la influència de la variable del gènere en la distribució delictiva. De la mateixa manera, també podem conèixer la diferent percepció de la seguretat a la ciutat i al barri per part d'homes i de dones, i a partir d'aquí avançar en el coneixement de la complexa relació entre realitat delictiva, entorn i sentiment subjectiu de por, amb l'objectiu final de millorar el sentiment de seguretat entre la ciutadania.

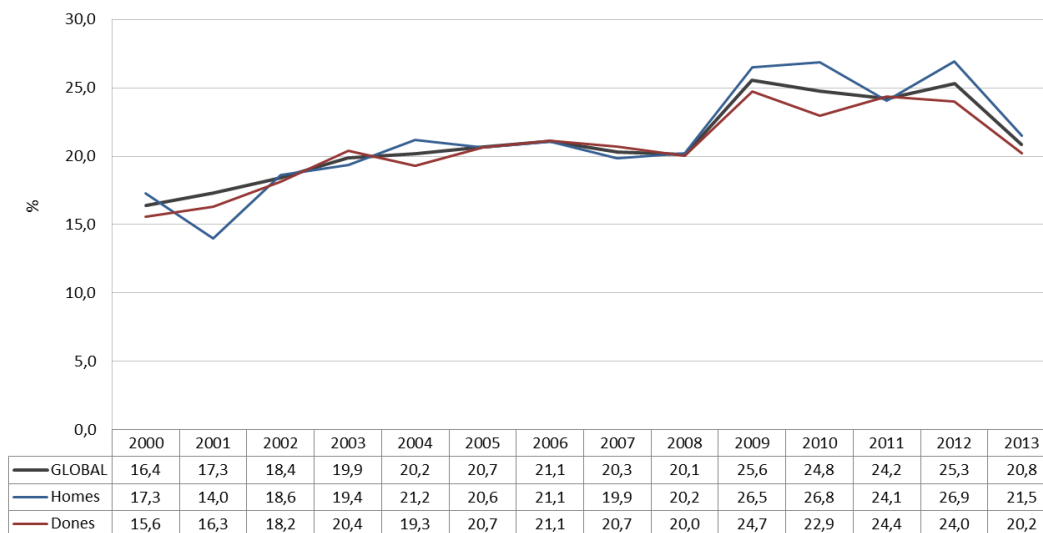
Donada la rellevància d'aquest estudi per al coneixement de la realitat delictiva de la ciutat i el paper central en el corpus de coneixement sobre aquest tema generat per l'organització municipal, adjuntem document amb els principals resultats d'una primera aproximació a l'Enquesta segons la variable del sexe de l'entrevistat.

L'anàlisi ens ha permès conèixer dades rellevants per a l'estudi de la seguretat ciutadana i la distribució dels delictes entre homes i dones. Mentre que a nivell global, en general, els homes són més victimitzats<sup>2</sup> que les dones, el sentiment de por és més intens entre aquestes.

---

<sup>2</sup> L'índex de victimització recull el percentatge de persones entrevistades que declaren haver estat víctimes de com a mínim un fet que han considerat delictiu. Per la seva banda, la percepció de seguretat és la mitjana de valoracions dels entrevistats en una escala que va del 0 (gens de seguretat) al 10 (màxima seguretat)

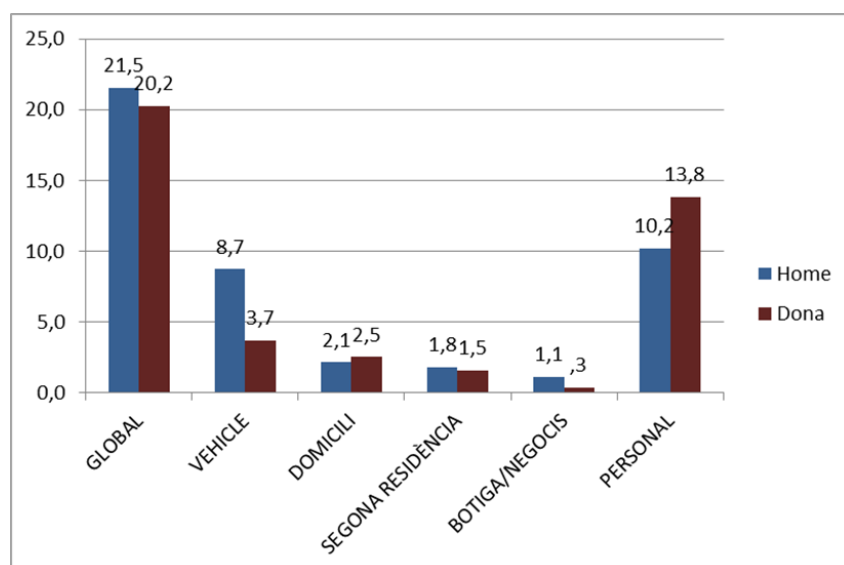
### Índex de victimització per sexe. Barcelona, 2000-2013



Font: Enquesta de Victimització de Barcelona 2014. Ajuntament de Barcelona

Si analitzem al detall els diversos àmbits de victimització, observem que la distribució de les tipologies delictives no és aleatòria i que les dones tenen més probabilitats de ser víctimes dels delictes contra la seguretat personal, que d'altra banda són els més nombrosos.

### Índex de victimització per àmbits segons sexe. Barcelona, 2013



Font: Enquesta de Victimització de Barcelona 2014. Ajuntament de Barcelona

D'altra banda al 2009, s'inicia un cicle d'augment de fets delictius que es corregeix aquest 2014 i que pivota sobretot entorn de l'increment dels delictes contra la seguretat personal, un àmbit en què la taxa de dones victimitzades és més alta que la dels homes.

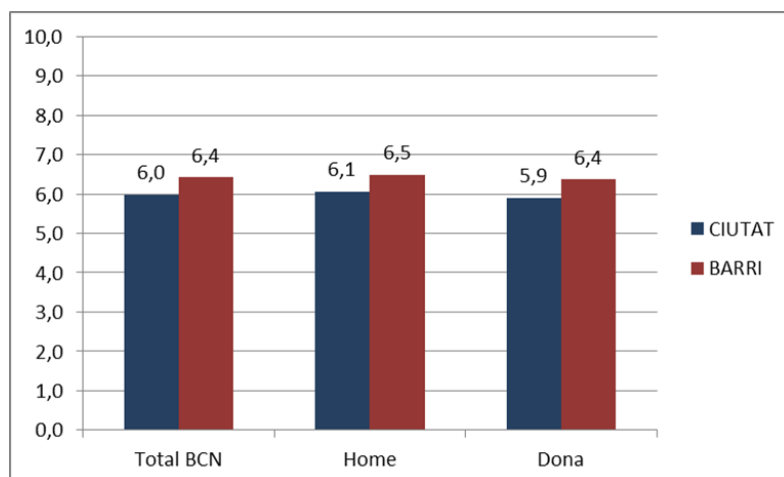
**Índex de victimització per sexe i edat. Barcelona, 2009-2013**

		ÍNDEX DE VICTIMITZACIÓ (%)					Dif. 2013-2009
		2009	2010	2011	2012	2013	
<b>HOMES</b>	Homes 16 a 29	34,8	36,7	30,9	36,2	29,9	-4,9
	Homes 30 a 44	29,6	31,4	26,3	30,4	26,9	-2,7
	Homes 45 a 64	24,7	21,1	23,3	24,4	17,3	-7,4
	Homes 65 i més	15,9	19,2	15,1	17,5	13,1	-2,8
<b>DONES</b>	Dones 16 a 29	30,4	34,3	40,0	37,0	28,4	-2,0
	Dones 30 a 44	30,0	27,2	24,2	26,7	21,4	-8,6
	Dones 45 a 64	21,9	19,1	21,9	19,7	19,2	-2,7
	Dones 65 i més	18,6	15,7	18,2	18,9	16,0	-2,6
<b>Total Barcelona</b>		25,6	24,8	24,2	25,3	20,8	-4,8

Font: Enquesta de Victimització de Barcelona 2014. Ajuntament de Barcelona

S'intensifica la presència de noies joves victimitzades per delictes poc gravosos psicològicament (robatori o intent de robatori d'objectes personals com ara bossa, cartera o mòbil). Precisament la tendència a la baixa en la victimització registrada en la darrera enquesta és menys intensa entre aquest col·lectiu.

Les enquestes de victimització donen prova de la complexa relació entre realitat delictiva i percepció de seguretat. Mentre que, objectivament, els homes reporten més delictes que les dones, la percepció d'inseguretat és més alta entre les dones. Lluny de pensar que es tracta d'una impressió subjectiva que només cal desmentir amb les dades, cal que aquesta percepció sigui assumida col·lectivament des de la responsabilitat d'administració i altres actors socials a l'hora de garantir un entorn segur per les dones de la nostra ciutat, tot assumint que un entorn segur per a les dones és un entorn segur per tothom.

**Percepció de la seguretat a la ciutat i al barri segons sexe. Barcelona, 2014**

Font: Enquesta de Victimització de Barcelona 2014. Ajuntament de Barcelona

La percepció de vulnerabilitat entre les dones no és únicament un constructe psicològic. Les dones viuen en un entorn dissenyat amb criteris masculins i que sovint no tenen en compte la mirada femenina i deixen la seguretat de les dones en llurs pròpies mans, incidint únicament en mesures d'autoprotecció; no cal passar per determinats espais a determinades hores, no es pot dur la bossa molt a la vista, no es poden refiar de segons quines persones... un discurs que, dut al seu extrem, porta a limitar la llibertat de les dones a l'hora de triar activitats, itineraris, companyies o vestuari. A més, la violència física i la força són encara elements primaris actius en la pròpia percepció de vulnerabilitat, i en aquest sentit les dones es perceben com a relegades; són més susceptibles de patir agressions que, tot i minoritàries, resulten particularment gravoses. Finalment, no són un col·lectiu homogeni sinó que, en la seva diversitat, reporten graus diferents de vulnerabilitat; no és casual que, a mida que avança l'edat de l'entrevistada, és menor la valoració que fa de la seguretat del seu entorn. Es per això fonamental assumir la seguretat de les dones des de la responsabilitat col·lectiva, i entendre que una ciutat més segura per a les dones (com per als infants, com per a la gent gran o com per a les persones amb discapacitats) és una ciutat més inclusiva i més segura per tots els que hi viuen o hi transiten.

D'altra banda, l'anàlisi amb perspectiva de gènere de l'Enquesta posa de relleu les limitacions del mètode d'enquesta a l'hora de recollir determinades tipologies de delictes i agressions de què les dones són víctimes principals com són agressions sexuals i/o violència masclista en l'àmbit familiar i/o comunitari. No obstant cal considerar, en aquest sentit, que l'aspecte evolutiu de l'Enquesta és un dels seus principals actius, i que –tot i que s'han aplicat actualitzacions i modificacions–, el nucli del qüestionari va ser construït als anys 80. La nova etapa en la investigació criminològica municipal, coincidint amb el 30 aniversari de l'Enquesta i el tancament d'un cicle en què aquesta era el corpus central d'aquest àmbit, permet plantejar la incorporació de nous aspectes a aquest projecte d'investigació.

Un altre aspecte a considerar, és la menor propensió de les dones a verbalitzar o inclús a interioritzar com a delictius aquest tipus de fets, i cal plantejar en aquest sentit la idoneïtat de l'enquesta demoscòpica per a recollir determinat tipus d'informació. Cal recordar que els països on està més estesa la conscienciació de les dones quant al que suposen els delictes violents, són precisament aquells que registren més casos de violència masclista en les enquestes demoscòpiques<sup>3</sup>.

## 1.2. ALTRES ENQUESTES I ESTUDIS

Altres enquestes dutes a terme per l'organització municipal –en solitari o amb la col·laboració d'altres operadors públics- també han incorporat al seu corpus analític l'anàlisi per gènere. En aquest sentit, cal destacar la consolidada trajectòria de l'Ajuntament de Barcelona a l'hora de dur a terme enquestes demoscòpiques que permeten conèixer millor les característiques, opinions i hàbits dels barcelonins i les barcelonines. Destaquem, en aquest sentit:

- **Enquesta de Salut de Barcelona.**

En la Comissió de treball del 30 d'octubre de 2013 es presenten els resultats de l'Enquesta de Salut de Barcelona de 2011 segons gènere en quatre àmbits diferents: la satisfacció amb diversos aspectes de l'entorn al barri, la mobilitat, les lesions per accidents i el consum de psicofàrmacs.

No hi ha diferències significatives entre homes i dones quant a la percepció de la violència com un problema del barri. Pel que fa als patrons de mobilitat, confirmen les dades de l'Enquesta de Mobilitat, que apunten clarament cap a una mobilitat més sostenible en el cas de les dones: les dones van més a peu i amb transport públic, i en canvi els homes fan servir més el vehicle privat. També es donen usos diferents en funció de l'edat, i així entre 16 i els 64 anys la prevalença de l'ús de metro i autobús és més gran entre les dones, una situació que s'inverteix a partir dels 65 anys.

L'accidentalitat també presenta patrons molt diferents en funció del sexe, ja que entre les dones és molt més alta l'accidentalitat al domicili i entre els homes al lloc de feina. El més notable però són les diferències per edat, i així mentre que entre joves i adults la prevalença d'accidents és molt similar, a partir dels 65 anys la diferència és de 7,5 punts.

I molt notables són també les diferències en el consum de psicofàrmacs, que indiquen consums significativament més alts entre les dones (sobretot entre les dones grans, on el consum s'estén aproximadament a una tercera part de la població). S'indica la

---

<sup>3</sup> *Violence against women survey*, European Agency for Fundamental Rights. Consultable a <http://fra.europa.eu/en/publications-and-resources/data-and-maps/violence-against-women-survey>



possibilitat que aquest consum més alt s'associï no només a una major prevalença de problemes ansiós-depressiu sinó també a un menor esforç diagnòstic i terapèutic.

- **Enquesta de Mobilitat en Dia Feiner**

En el decurs de l'Auditoria, es porta a terme una anàlisi per gènere d'aquesta Enquesta que analitza els hàbits de mobilitat de la ciutadania. L'Enquesta reflecteix de manera clara hàbits diferenciats en funció del sexe, probablement reflex de les diferents càrregues de treball que assumeixen els diferents gènere. Així, els homes fan servir el transport privat de manera molt més habitual que les dones, que van més a peu o en transport públic; cal tenir en compte que el percentatge de desplaçaments femenins relacionats amb la cura de les persones, l'acompanyament, les compres o les gestions personals, una tipologia de desplaçament generalment de curta distància amb menor implicació de transport privat. Les diferents corbes horàries dels desplaçaments confirmen aquestes tendències, que apunten la necessitat de treballar en la distribució de les responsabilitats per sexe per tal de garantir hàbits de mobilitat sostenibles i/o saludables i aprofundir en l'ús del transport públic i no motoritzat.

- **Enquesta de Condicions de Vida**

L'Enquesta de Condicions de Vida i Hàbits de la Població és una enquesta a les llars de Catalunya i als membres que en formen part que té com a objectius principals conèixer i analitzar la renda, les condicions de vida, els hàbits de la població, identificar-ne les diferències territorials, avaluar les tendències evolutives de les formes de vida i dels fenòmens socials, estudiar els factors que intervenen en els canvis socials i diferenciar els grups socials existents i les seves característiques. La darrera edició correspon a l'any 2011 i l'Ajuntament de Barcelona ha realitzat, en col·laboració amb l'Institut d'Estudis Regionals i Metropolitans de Barcelona, una explotació d'aquesta enquesta amb perspectiva de gènere. L'estudi inclou dades relacionades amb la percepció de l'entorn i la convivència, dades que seran incorporades a l'informe de Condicions de Vida de les Dones de Barcelona elaborat pel CIRDA que resta pendent de presentació abans de finalitzar aquest any.

Totes aquestes aportacions posen en valor l'anàlisi diferenciat per gènere en els estudis i enquestes i els informes resultants s'incorporen al corpus documental de l'Auditoria.

### 1. 3. BASES DE DADES

L'Auditoria ha posat èmfasi en la necessitat de treballar de manera desagregada la **demanda ciutadana als serveis policials** per tal de millorar l'atenció a víctimes i la satisfacció de les demandes ciutadanes. En aquest sentit, s'ha treballat amb els dos cossos policials que operen de manera principal a la ciutat, que aporten modalitats d'informació diferent i que presenten també dues situacions diverses pel que fa al registre de la informació per gènere:

#### 1.3.1. Registres policials de la PG\_ME

Els **registres policials de la PG\_ME** sí que recullen informació respecte al sexe de la víctima i del victimari. Tot i així, no es duia a terme una explotació directa d'aquesta variable i per tant no era habitual, en les estadístiques policials, conèixer la distribució de les diverses tipologies de delicte entre homes o dones. En els darrers mesos s'han establert canals de comunicació amb la Policia de la Generalitat-Mossos d'Esquadra per tal d'obtenir de manera sistematitzada i periòdica informació sobre el sexe de les víctimes dels diversos delictes denunciats a la ciutat de Barcelona. Í s'ha obtingut tota la informació referida a l'any 2014 i s'han protocolaritzat els canals de lliurament de dades de manera regular. Tal i com mostren les dades analitzades fins ara, la distribució de les víctimes per sexes és equitativa en el seu conjunt, però aquesta distribució no és idèntica en els diferents tipus de delicte. L'anàlisi al detall de la probabilitat de ser víctima de determinats delictes no és la mateixa entre homes i dones:

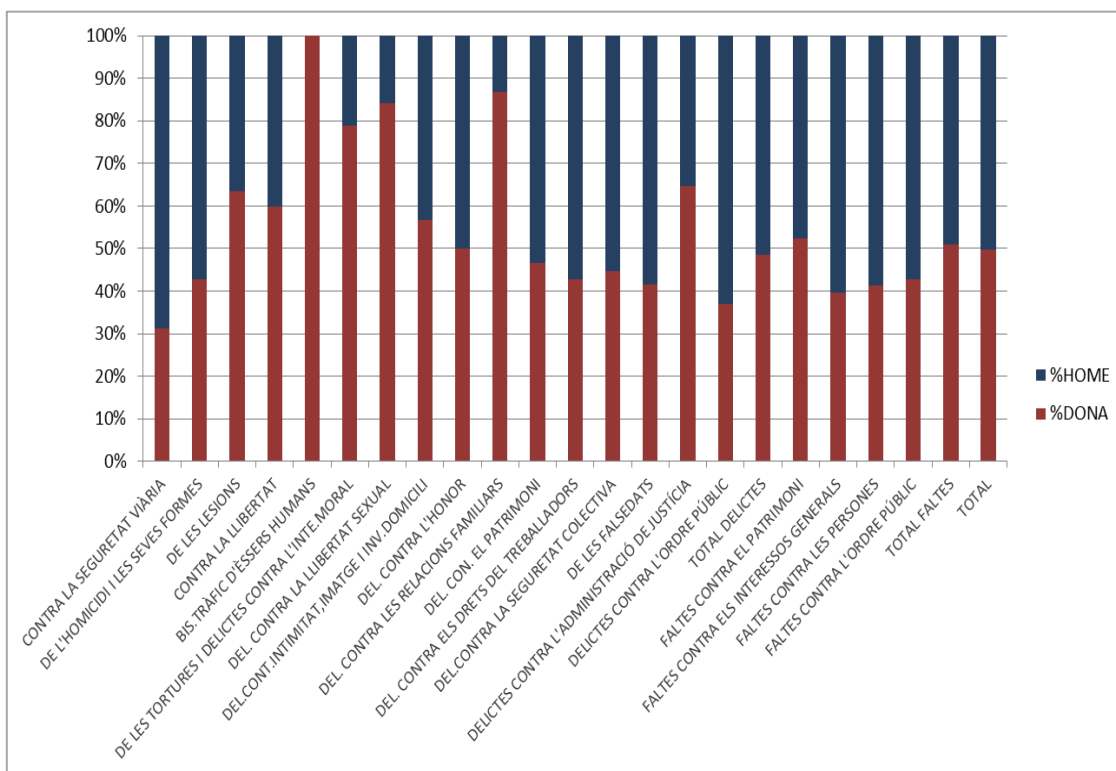
- Els homes estan més implicats en delictes que impliquen violència entre iguals a la via pública, com ara lesions i baralles, amenaces o coaccions, en delictes relacionats amb la conducció, i també són més víctimes de delictes com estafes o apropiacions indegudes. També denuncien més robatoris vinculats a l'àmbit del vehicle.
- Per la seva banda, les dones són les víctimes principals de delictes contra la llibertat sexual, dels que es desenvolupen en l'àmbit familiar (amb violència o sense), i del tràfic d'esser humans. Pel que fa a l'activitat delictiva més comuna, els delictes i faltes contra el patrimoni, reporten més robatoris amb violència i intimidació i, sobretot, són les víctimes majoritàries del furts.



**Denúncies registrades per la PG-ME entre l'1 de gener i el 30 de setembre de 2014**

		DONA	HOME	TOTAL	%DONA	%HOME
<b>DELICTES</b>	CONTRA LA SEGURETAT VIÀRIA	5	11	16	31,25	68,75
	DE L'HOMICIDI I LES SEVES FORMES	12	16	28	42,86	57,14
	DE LES LESIONS	1798	1040	2838	63,35	36,65
	CONTRA LA LLIBERTAT	475	318	793	59,90	40,10
	BIS. TRÀFIC D'ÈSSERS HUMANS	27		27	100,00	0,00
	DE LES TORTURES I DELICTES CONTRA L'INTE.MORAL	135	36	171	78,95	21,05
	DEL. CONTRA LA LLIBERTAT SEXUAL	320	60	380	84,21	15,79
	DEL.CONT.INTIMITAT,IMATGE I INV.DOMICILI	109	83	192	56,77	43,23
	DEL. CONTRA L'HONOR	3	3	6	50,00	50,00
	DEL. CONTRA LES RELACIONS FAMILIARS	157	24	181	86,74	13,26
	DEL. CON. EL PATRIMONI	18203	20905	39109	46,54	53,45
	DEL. CONTRA ELS DRETS DEL TREBALLADORS	3	4	7	42,86	57,14
	DEL.CONTRA LA SEGURETAT COLECTIVA	21	26	47	44,68	55,32
	DE LES FALSEDATS	120	168	288	41,67	58,33
	DELICTES CONTRA L'ADMINISTRACIÓ DE JUSTÍCIA	320	174	494	64,78	35,22
DELICTES CONTRA L'ORDRE PÚBLIC	102	173	275	37,09	62,91	
<b>TOTAL DELICTES</b>	<b>21810</b>	<b>23041</b>	<b>44852</b>	<b>48,63</b>	<b>51,37</b>	
<b>FALTES</b>	FALTES CONTRA EL PATRIMONI	16672	15149	31827	52,38	47,60
	FALTES CONTRA ELS INTERESSOS GENERALS	27	41	68	39,71	60,29
	FALTES CONTRA LES PERSONES	1880	2683	4563	41,20	58,80
	FALTES CONTRA L'ORDRE PÚBLIC	9	12	21	42,86	57,14
<b>TOTAL FALTES</b>	<b>18588</b>	<b>17885</b>	<b>36479</b>	<b>50,96</b>	<b>49,03</b>	
<b>TOTAL</b>	<b>TOTAL</b>	<b>40398</b>	<b>40926</b>	<b>81331</b>	<b>49,67</b>	<b>50,32</b>

Font: PG-ME



Font: PG-ME





**Denúncies registrades per la PG-ME entre 1 de gener i 30 de setembre de 2014**  
**Delictes i faltes contra el patrimoni**

	%DONA	%HOME	Dif D-H
<b>DEL. CON. EL PATRIMONI</b>	<b>46,54</b>	<b>53,45</b>	<b>-6,91</b>
Altres estafes	41,57	58,43	-16,86
Apropiació indeguda	45,55	54,45	-8,89
Apropiació indeguda de vehicle	35,56	64,44	-28,89
Danys	29,60	70,40	-40,80
Danys aparells informàtics i documents electrònics	14,29	85,71	-71,43
Defraudacions de fluid elèctric i anàlogues	36,54	63,46	-26,92
Delictes contra la propietat industrial	50,00	50,00	0,00
Delictes contra la propietat intel·lectual	100,00	0,00	100,00
Delictes relatius al mercat i consumidors	50,00	50,00	0,00
Estafes bancàries (targetes)	40,19	59,81	-19,62
Estafes informàtiques	30,99	69,01	-38,03
Extorsió	28,57	71,43	-42,86
Furt interior vehicle	45,89	54,11	-8,23
Furts	51,72	48,27	3,45
Insolvències punibles	0,00	100,00	-100,00
Ocupació immobles	40,86	59,14	-18,27
Receptació i altres conductes afins	47,79	52,21	-4,42
Robatori amb força	43,04	56,96	-13,91
Robatori amb força interior vehicle	24,70	75,30	-50,61
Robatori amb violència i/o intimidació	56,09	43,91	12,18
Robatori amb violència/intimidació (casa habitada)	54,22	45,78	8,43
Robatori i furt d'ús de vehicle amb intimidació	40,00	60,00	-20,00
Robatori i furt d'ús de vehicle sense intimidació	26,01	73,99	-47,97
Usurpació	42,11	57,89	-15,79
<b>FALTES CONTRA EL PATRIMONI</b>	<b>52,38</b>	<b>47,60</b>	<b>4,79</b>
Falta contra la propietat industrial	33,33	66,67	-33,33
Falta contra la propietat intel·lectual	0,00	100,00	-100,00
Falta d'apropiació indeguda	44,05	55,95	-11,89
Falta d'apropiació indeguda de vehicle	100,00	0,00	100,00
Falta de danys	38,30	61,67	-23,38
Falta de defraudació de fluid elèctric i altres	54,17	45,83	8,33
Falta de deslluiment de bens mobles i immobles	33,33	66,67	-33,33
Falta de furt	54,94	45,04	9,90
Falta de sostracció-utilització veh. s/intimidació	0,00	100,00	-100,00
Falta d'estafa (altres)	41,59	58,41	-16,82
Falta d'estafa (bancària)	48,49	51,51	-3,01
Falta d'usurpació	0,00	100,00	-100,00

1.3.2. Sistemes d'informació de la GUB

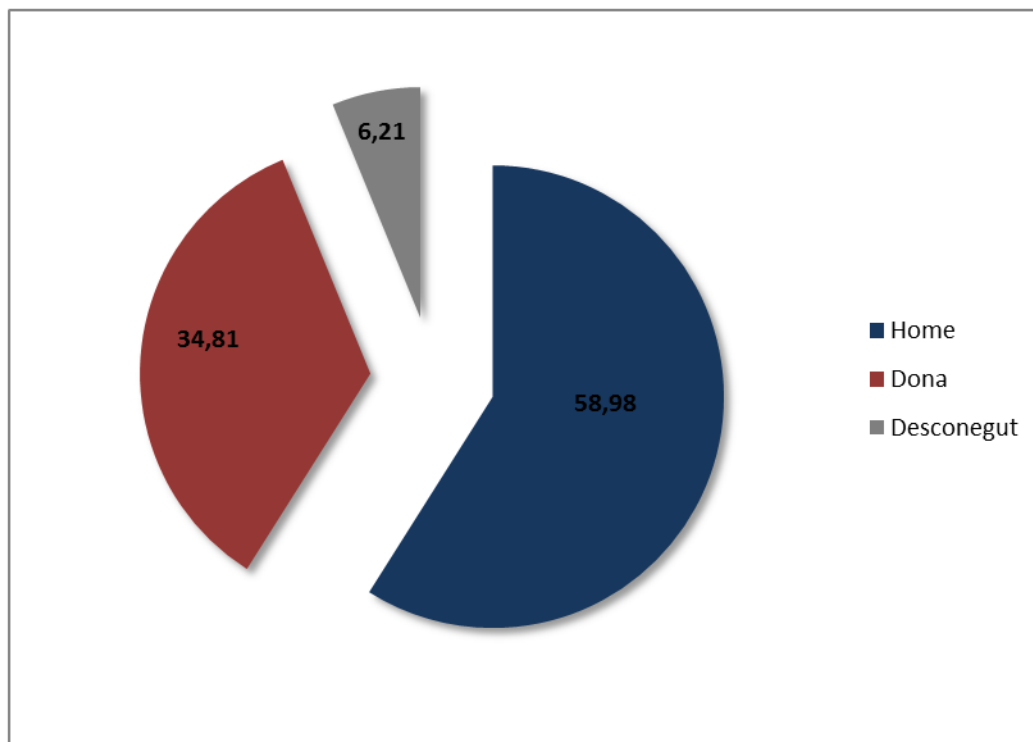
A l'inici de l'Auditoria, la **Guàrdia Urbana** no registrava la variable del sexe en els seus sistemes d'informació, ni en l'àmbit de les **denúncies**, ni en el de la **demanda ciutadana**. Si bé era possible obtenir, gràcies als sistemes d'intel·ligència de negocis, dades de demanda i d'activitat desagregades a nivell cronològic (per dia, hora, mes, any...), temàtic o territorial, no ha estat possible fins ara conèixer quants demandants són homes i quantes dones, i si els motius de la

demanda o de la denúncia són significativament diferents segons el sexe. De fet, no s'incorpora cap variable sociodemogràfica, fet que impedeix realitzar una anàlisi de la demanda o dels impactes en funció del sexe o de l'edat.

En el marc de l'Auditoria, se sol·licita la **introducció de la variable de sexe en les bases de dades policial**, un requeriment que es fa efectiu des d'inicis d'aquest any amb un grau d'acompliment condicionat a la satisfacció dels estàndards d'atenció requerits en els serveis policials, en tant que les dades provenen d'un servei d'atenció ciutadana (telèfon 092) que no està pensat per produir dades d'anàlisi sinó per atendre la demanda i les emergències de la ciutadania. L'acompliment d'aquest requeriment, però, s'ha anat incrementant i així mentre que el mes de gener en vuit de cada deu trucades no s'informava del sexe de la persona demandant, en el tercer trimestre de l'any aquesta dada no ha estat informada únicament en el 3,3% dels casos.

La primera conclusió en aproximar-se a les dades és la menor propensió de les dones a fer servir aquest servei a la ciutadania:

**Incidents per trucades al 092 segons sexe de la persona demandant**  
**Gener-setembre 2014**



Per tal de poder analitzar millor aquesta demanda, s'han realitzat agrupacions dels codis de classificació de les trucades emprats en els sistemes d'informació policials i que són comuns a GUB i PG-ME. S'observa que la distribució per sexe del demandant varia segons el motiu de la trucada, i així en els casos de convivència veïnal hi ha una diferència menor entre homes i dones. En canvi, en les incidències que tenen a veure amb la via pública, amb temes de seguretat ciutadana o en les relacionades amb la circulació, els homes són clara majoria. Curiosament, inclús en les trucades degudes a casos de violència masclista, una mica menys de la meitat de les trucades informades són fetes per un home.

### Incidents per trucades al 092 segons sexe de la persona demandant

	GENER - SETEMBRE 2014						
	Home	Dona	Desconegut	Total	%Home	%Dona	%Desc
CONVIVÈNCIA VEÏNAL	12624	11240	1025	24889	50,72	45,16	4,12
ACTIVITATS INDEGUDES A L'ESPai PÚBLIC	1619	1029	105	2753	58,81	37,38	3,81
ACTIVITATS MOLESTES A L'ESPai PÚBLIC	12845	9840	1126	23811	53,95	41,33	4,73
DEGRADACIÓ DE L'ESPai PÚBLIC	870	451	77	1398	62,23	32,26	5,51
CIRCULACIÓ	29332	10790	3736	43858	66,88	24,60	8,52
SEGURETAT CIUTADANA	3278	1643	283	5204	62,99	31,57	5,44
ASSISTÈNCIA A PERSONES	5282	3722	564	9568	55,20	38,90	5,89
VIOLÈNCIA MASCLISTA	369	372	54	795	46,42	46,79	6,79
<b>Total</b>	<b>66219</b>	<b>39087</b>	<b>6970</b>	<b>112276</b>	<b>58,98</b>	<b>34,81</b>	<b>6,21</b>

Font: Mycellium. Gerència de Prevenió, Seguretat i Mobilitat

Cal una anàlisi més detallada per comprovar si és la diferència d'hàbits o de tinença de determinats béns de consum o propietats (vehicles, negocis, etc.) les responsables d'aquest menor percentatge de trucades procedents de dones, o bé el servei presentaria algunes característiques millorables que li permetessin arribar en igualtat de condicions a tota la ciutadania. En qualsevol cas, és important analitzar adequadament aquesta demanda amb l'objectiu de detectar possibles mancances i oportunitats de millora que permetin combatre la sensible inhibició de les dones a l'hora de fer-lo servir.

Tal i com apuntàvem, és evident l'ús més gran dels serveis d'emergència i ajuda de la Guàrdia Urbana per part de les dones quan es tracta de referir problemes de convivència en l'àmbit domèstic i de veïnatge (molèsties per sorolls, problemes amb els veïns, etc.); en canvi, però, quan es truca per conflictes a l'espai públic (molèsties per persones, baralles, sorolls de locals, actes de vandalisme...) hi ha una majoria clara d'homes en tots els períodes i torns analitzats. Algun detall dels epígrafs continguts en les agrupacions temàtiques relacionades amb la convivència veïnal i amb les activitats molestes a l'espai públic (les dues agrupacions més nombroses si exceptuem la circulació) il·lustren sobre aquest aspecte:

**Incidents per convivència veïnal segons sexe de la persona demandant**

	GENER -SETEMBRE 2014						
	Home	Dona	Desconegut	Total	%Home	%Dona	%Desc
CONVIVÈNCIA VEÏNAL Molèsties produïdes per aigua	680	543	55	1278	53,21	42,49	4,30
CONVIVÈNCIA VEÏNAL Molèsties produïdes per obres	1988	1358	142	3488	57,00	38,93	4,07
CONVIVÈNCIA VEÏNAL Molèsties produïdes per sorolls / música	7646	7216	628	15490	49,36	46,58	4,05
CONVIVÈNCIA VEÏNAL Molèsties produïdes per mals olors	348	350	23	721	48,27	48,54	3,19
CONVIVÈNCIA VEÏNAL Molèsties produïdes per animals de companyia	1125	889	108	2122	53,02	41,89	5,09
CONVIVÈNCIA VEÏNAL Molèsties veïnals d'altres tipus	695	786	57	1538	45,19	51,11	3,71
CONVIVÈNCIA VEÏNAL Incidència amb gossos perillosos	142	98	12	252	56,35	38,89	4,76
<b>Total</b>	<b>12624</b>	<b>11240</b>	<b>1025</b>	<b>24889</b>	<b>50,72</b>	<b>45,16</b>	<b>4,12</b>

Font: Mycellium. Gerència de Prevenió, Seguretat i Mobilitat

**Incidents per activitats molestes a l'espai públic segons sexe de la persona demandant**

	GENER -SETEMBRE 2014						
	Home	Dona	Desconegut	Total	%Home	%Dona	%Desc
ACT MOLESTES ESPAI PÚBLIC Consum de begudes alcohòliques (menors)	4	4	0	8	50,00	50,00	0,00
ACT MOLESTES ESPAI PÚBLIC Molèsties per persones en espais públics	4228	6343	647	11218	37,69	56,54	5,77
ACT MOLESTES ESPAI PÚBLIC Consum d'alcohol en espais públics	145	166	32	343	42,27	48,40	9,33
ACT MOLESTES ESPAI PÚBLIC Altres activitats molestes en espais públics	99	172	28	299	33,11	57,53	9,36
ACT MOLESTES ESPAI PÚBLIC Molèsties produïdes pel soroll de locals	1192	2529	287	4008	29,74	63,10	7,16
ACT MOLESTES ESPAI PÚBLIC Molèsties pels sorolls de festa en espai públic	122	212	12	346	35,26	61,27	3,47
ACT MOLESTES ESPAI PÚBLIC Baralla en espai públic	211	275	77	563	37,48	48,85	13,68
ACT MOLESTES ESPAI PÚBLIC Baralla en local	21	31	18	70	30,00	44,29	25,71
ACT MOLESTES ESPAI PÚBLIC Consum d'estupefaents en lloc públic	100	99	25	224	44,64	44,20	11,16
ACT MOLESTES ESPAI PÚBLIC Abandonament d'estrís de drogodependents	8	9	0	17	47,06	52,94	0,00
<b>Total</b>	<b>6131</b>	<b>9840</b>	<b>1126</b>	<b>17097</b>	<b>35,86</b>	<b>57,55</b>	<b>6,59</b>

Font: Mycellium. Gerència de Prevenió, Seguretat i Mobilitat

Aquestes dades semblen avalar les conclusions del projecte d'observació de l'espai públic que explicarem més endavant, i que en analitzar mitjançant observació i enquesta els diversos usos que homes i dones fan de les diverses tipologies d'espais, revela com en els espais considerats problemàtics, degradats o potencialment insegurs, la presència de dones és sensiblement menor. Així, actuarien mecanismes relacionats amb la major vulnerabilitat percebuda per les dones i el seu sentit més crític vers condicions hostils a l'espai públic que les allunyen de l'ús i gaudi de d'aquells espais viscuts com a no segurs, on tendeixen a reproduir-se conflictes susceptibles de desembocar en trucades als serveis policials.

A l'hora d'analitzar la demanda per sexe als serveis d'atenció i emergències municipals, destaca també que, a mida que avança el dia, augmenta el percentatge de dones entre els usuaris del 092, tot arribant al seu màxim en el torn de nit; en canvi, a nivell territorial no s'observen diferències significatives, i en tots els districtes de la ciutat la majoria de trucades provenen d'homes en percentatges que oscil·len entre el 58% i el 60%.

**Incidents per trucades al 092 per torn segons sexe de la persona demandant**

	GENER - SETEMBRE 2014						
	Home	Dona	Desconegut	Total	%Home	%Dona	%Desc
<b>Matí</b>	23993	11944	2106	<b>38043</b>	63,07	31,40	5,54
<b>Tarda</b>	25241	14217	2454	<b>41912</b>	60,22	33,92	5,86
<b>Nit</b>	16985	12926	2410	<b>32321</b>	52,55	39,99	7,46

Font: Mycellium. Gerència de Prevenió, Seguretat i Mobilitat

**Incidents per trucades al 092 per districte segons sexe de la persona demandant**

	GENER - SETEMBRE 2014						
	Home	Dona	Desconegut	Total	%Home	%Dona	%Desc
<b>Desconegut</b>	24	9	6	<b>39</b>	61,54	23,08	15,38
<b>Ciutat Vella</b>	10293	6672	372	<b>17337</b>	59,37	38,48	2,15
<b>Eixample</b>	12531	7578	587	<b>20696</b>	60,55	36,62	2,84
<b>Sants-Montjuïc</b>	7745	4463	1087	<b>13295</b>	58,25	33,57	8,18
<b>Les Corts</b>	2772	1386	434	<b>4592</b>	60,37	30,18	9,45
<b>Sarrià-Sant Gervasi</b>	5925	3386	955	<b>10266</b>	57,71	32,98	9,30
<b>Gràcia</b>	4513	3095	625	<b>8233</b>	54,82	37,59	7,59
<b>Horta-Guinardó</b>	4969	2762	676	<b>8407</b>	59,11	32,85	8,04
<b>Nou Barris</b>	5075	2958	667	<b>8700</b>	58,33	34,00	7,67
<b>Sant Andreu</b>	4150	2284	506	<b>6940</b>	59,80	32,91	7,29
<b>Sant Martí</b>	8222	4494	1055	<b>13771</b>	59,71	32,63	7,66
<b>TOTAL</b>	<b>66219</b>	<b>39087</b>	<b>6970</b>	<b>112276</b>	<b>58,98</b>	<b>34,81</b>	<b>6,21</b>

Font: Mycellium. Gerència de Prevenió, Seguretat i Mobilitat

La Gerència de Prevenió, Seguretat i Mobilitat, seguirà obtenint i analitzant de manera regular aquestes dades per tal d'avançar en la millora dels serveis d'atenció policials i d'emergència com a contribució indispensable a una vivència segura de la ciutat i els seus barris.

Cal apuntar, per últim, que les dades provinents de l'Enquesta de Victimització i de les bases de dades de demanda ciutadana a la Guàrdia Urbana formen part de la **difusió pública d'indicadors de seguretat** que es fa anualment a través de l'Anuari Estadístic de la ciutat. Els indicadors públics de seguretat s'utilitzen també per fer el seguiment del Pla de Seguretat, un sistema d'indicadors que fins ara es desagregaven únicament a nivell territorial i que tindrà en compte, a partir d'ara, la segmentació de les dades per sexe. A partir de 2012, aquesta cistella pública d'informació s'ha ampliat amb la **informació desagregada per sexe**.

## 2. PLANEJAMENT URBANÍSTIC I PROJECTES D'ESPAI PÚBLIC

El disseny i la gestió de l'espai públic és una gran eina per actuar a favor del gaudi equitatiu, segur i autònom de l'espai per part de dones i homes, i en aquest sentit ha estat un objecte preferent d'atenció d'aquesta auditoria en tant que és un àmbit amb importants oportunitats d'actuació; en efecte, en tots aquests anys, el discurs de gènere s'ha anat incorporant paulatinament en les polítiques urbanístiques municipals, i encara que de forma episòdica en la legislació de caràcter general<sup>4</sup>.

### 2.1. PROJECTES D'ESPAI PÚBLIC

El disseny de l'espai públic amb criteris de seguretat es troba estandarditzat i recollit a documents tècnics europeus, com la CEN/TR 14383.

En l'elaboració de projectes d'espai públic, es vénen aplicant criteris de **transparència** per a una bona visualització de l'entorn proper; **de continuïtat i bona relació** entre els espais dels recorreguts urbans; de bona **accessibilitat** en cas de requerir assistència; **d'ordre en relació a l'entorn** i en la pròpia formalització del disseny de l'espai; i també de seguretat i confort, entre d'altres, com a serenitat i a l'hora estímul vinculats a l'ús d'aquest espai.

No obstant i d'acord amb l'actuació contemplada en el Pla de Seguretat Ciutadana de Barcelona 2012 -2015 des d'aquesta òptica específica de gènere, es considera convenient optimitzar, si encara fos possible, les condicions de seguretat i confort dels nous espais públics. També es veu recomanable aplicar aquesta major excel·lència al manteniment d'espais públics ja en funcionament i que varen ser dissenyats fa anys.

Els treballs de col·laboració prosseguiran entre la Gerència d'Habitat Urbà i la Gerència de Prevenió, Seguretat i Mobilitat i d'altres operadors i serveis municipals que hom consideri adient en la línia del que s'ha expressat i amb els objectius d'aquesta Auditoria que haurien d'incloure:

1. Ampliar, en la diagnosi prèvia a l'actuació del espais públics, el coneixement de les percepcions diferencials de seguretat i confort, en funció del gènere.
2. Optimitzar el concepte de seguretat en protocols per la tramitació de projectes i recepció d'obres, en els criteris generals per a la redacció d'avantprojectes, en els principis dels projectes de l'Ajuntament de Barcelona, en el manual de qualitat de les obres i instrucció dels elements urbans.

---

<sup>4</sup> Decrets 305 i 344 de 2006 en els que s'aproven el Reglament de la Llei d'Urbanisme i la regulació dels estudis d'avaluació de la mobilitat generada

3.- Incorporar els principis de Montreal<sup>5</sup> en els criteris per a la redacció d'avantprojectes

4- Consolidar l'Espai de debat i treball entre les Direccions de projectes, de manteniment, de la Direcció de Serveis de Prevenió, de la Guàrdia Urbana i d'altres serveis i operadors que hom consideri aconsellable convocar.

S'ha aconseguit un nivell òptim de col·laboració amb el **Pla Director d'Il·luminació**, incorporats a la Comissió de treball de Seguretat i Gènere. Aquest Pla, aprovat el 2012, incideix en la seguretat com a tema rellevant en el disseny lumínic de la ciutat; des de la perspectiva de gènere, allò que causa por, inquietud i inseguretat és la solitud de certs llocs, la mala il·luminació, el anomenats "espais parany", o sigui, espais que presenten accessos difícils, porxades, columnes, etc. en els quals es percep que, per les pròpies característiques configuratives dels espais, algú s'hi pot amagar. Acceptant la clara relació entre el grau d'il·luminació de l'espai urbà i la percepció de seguretat o por, es determinen 3 factors que, analitzats des de l'inici del planejament i arquitectura dels espais, redueixen notablement la sensació d'inseguretat: la visibilitat, la lectura clara de la ruta i el ús massiu de l'espai. A aquests 3 factors, el Pla director d'Il·luminació els dona resposta directa:

- En fer un plantejament explícit de prioritzar la il·luminació de la vorera enfront al vial, aposta per un increment de la visibilitat, una clara lectura de la ruta i per tant, la reducció de la sensació d'inseguretat.
- De la mateixa manera, en millorar els nivells lumínics i adaptar-los a la tipologia d'ús, s'afavoreix la visibilitat i per tant es redueix la sensació d'inseguretat.
- Des del plantejament directe del desplegament del Pla Director d'Il·luminació, la incorporació de llum blanca (tecnologia lumínica del Led altament eficient) afavoreix una millor reproducció cromàtica i per tant més percepció del que està passant en el espai públic i més sensació de llum.
- Així mateix, s'està treballant per una major uniformitat. Una millor uniformitat evita crear taques o discontinuïtats de llum, per tant més claredat de ruta i més sensació de llum.
- Les diferents alçades dels punts de llum, de manera que la de la vorera sempre estigui per sota al capçada dels arbres, afavoreix més sensació de llum, així com la diferent calidesa de la llum segons si es vorera o vial també ajuda al reconeixement de ruta i a incrementar la sensació de seguretat.

---

<sup>5</sup> La Declaració de Montreal recull un seguit de criteris proposat en el 1er seminari Internacional de seguretat de les dones, realitzat l'any 2002, entre aquests criteris la il·luminació, la barreja d'usos en els espais públics, l'accessibilitat, la visibilitat, la consciència de poder veure i ser vista, son alguns que a hores d'ara s'han transformat en criteris generals recollits a més per UNIFEMDona i d'altres organitzacions que treballen la dimensió gènere i ciutat.

## 2.2. MARXES EXPLORATÒRIES

La importància de l'espai públic en la configuració de la percepció col·lectiva de seguretat, unida a la possibilitat de millorar l'enfoc amb una perspectiva de gènere, entesa com la capacitat d'arribar a una major sinèrgia de les activitats entre els diferents perfils d'usuaris en el disseny i la gestió d'aquest espai urbà, ofereixen àmplies oportunitats de millora. L'Auditoria va plantejar com un objectiu òptim incorporar la **metodologia participativa de la marxa exploratòria** a la dinàmica municipal dels districtes. Amb aquest objectiu, i conjuntament amb el CIRD i el Col·lectiu Punt 6<sup>6</sup>, s'ha treballat en la formació dels tècnics i tècniques municipals i en la difusió i implementació d'aquesta metodologia en els districtes de la ciutat amb un calendari que va començar la passada primavera i que abasta, fins ara, tres districtes de la ciutat.

Els espais públics en funcionament i projectats anys enrere poden ser els més susceptibles de generar menor percepció de seguretat entre les dones. En aquesta orientació, la ciutat ha de poder desenvolupar processos que permetin identificar espais, mobiliari o propostes morfològiques que millorin les condicions de seguretat real i percebuda per les dones sobre els espais públics.

És important en la gestió de l'espai públic entendre que es produeix una percepció diferent per a dones que per a homes, i que les activitats quotidianes diverses entre gèneres fan que els usos de la ciutat i els seus espais no es donin de la mateixa manera, ni en temps, ni en mitjans de mobilitat. La seguretat no és solament una realitat objectiva ni un recompte d'incidències i fets, sinó que està estretament lligada a les qualitats de l'espai i a la percepció que sobre ells en tinguin les persones que l'utilitzen; de fet una percepció de la seguretat positiva o negativa sobre l'espai li atorga la qualitat d'espai socialment inclusiu o segregat i font d'exclusió.

Les marxes exploratòries són un mètode posat en marxa per grups de dones en diverses ciutats del Canadà (Montreal, Ontario) i ha estat acceptat i utilitzat per ONU\_DONA i la majoria d'institucions i col·lectius que treballen en l'àmbit de la seguretat i el gènere, com a millor mètode, tant per diagnosticar els espais públics, com per empoderar les pròpies entitats de dones. Per tal d'estendre aquesta metodologia dins l'organització municipal, s'han realitzat dos cursos de formació entre el personal tècnic municipal (al setembre i desembre de 2013), a partir dels quals s'ha presentat aquesta metodologia en els Consells de Dones de tres districtes municipals.

Junt al objectiu d'empoderament dels col·lectius de dones, especialment els Consells de dones de districte, i de beneficiar-se d'una metodologia participativa contrastada centrada en l'experiència quotidiana de les dones, el mètode de les marxes, permet efectuar propostes de millora dels espais observats.

---

<sup>6</sup> Agrupació de professionals que treballen des de la perspectiva de gènere a partir de l'experiència quotidiana de les dones. Està format per dones que provenen de diferents àrees de coneixement com l'arquitectura, l'urbanisme, la sociologia.





S'han completat, fins ara, marxes a dos barris del districte d'Horta-Guinardó, els informes finals dels quals ja s'han presentat al Consell de Dones del Districte. Queda pendent una altra marxa a un tercer barri del districte, així com la realització de marxes a l'Eixample i a Sant Andreu. A l'Eixample s'han detectat dificultats per aconseguir una massa crítica que possibiliti les marxes, mentre que a Sant Andreu es valora que la reforma urbanística prevista al barri de Baró de Viver ha d'incorporar les propostes sorgides de la marxa. Tota la documentació derivada d'aquest procés quedarà incorporada a l'Auditoria. Les marxes en aquests tres districtes han servit també per a validar la metodologia i aprendre'n de la seva aplicació.

### 2.3. PROJECTE D'ANÀLISI D'ESPAI PÚBLIC (UB)

La **Direcció de Serveis de Prevenió** manté un conveni de llarga durada amb el **departament de Psicologia Social de la UB**, amb l'objectiu general d'aprofundir en l'anàlisi de l'espai públic urbà i els fenòmens psicosocials implicats (convivència, identitat urbana, conflicte social, percepció d'inseguretat), així com en les estratègies de caràcter preventiu que se'n derivin.

El projecte combina observació directa amb percepció subjectiva (entrevistes) i ha conegut diverses fases d'anàlisi amb les seves corresponents tècniques de recollida i anàlisi de la informació, i així l'any 2010 un acord amb la Gerència de Prevenió, Seguretat i Mobilitat va permetre l'avaluació dels usos de 40 espais públics de tota la ciutat mitjançant un estudi observacional no participant amb un instrument d'observació i registre desenvolupat per la Universitat de Barcelona especialment per aquest estudi (EXODES), que permet el registre de variables relatives a diferents dimensions gràcies a la combinació de formats de camp i sistemes de categories. Posteriorment, d'aquests 40 espais es van seleccionar 8 que mostraven puntuacions diverses en tot el contínuum de tres dimensions clau analitzades en la primera fase: diversitat social, usos conflictius de l'espai i signes de pobresa. En aquests espais es va procedir posteriorment –entre novembre i desembre de 2012- a aplicar un qüestionari tan a gent que es trobava en el propi espai com a gent que es trobava en els seus voltants. Al llarg de tres anys s'han obtingut 36000 registres d'observació i s'han entrevistat 320 persones enquestades en els 8 espais seleccionats.

S'ha realitzat, per a la present Auditoria, un informe que analitza els resultats obtinguts fins ara en el projecte des d'una explotació dels resultats per la variable de gènere.

Els resultats són rellevants i denoten un ús més gran de les dones en grup dels espais, i en canvi els homes en són més usuaris de manera individual. Tot i que, en general, se senten segures, la tendència general és que les dones es senten més vulnerables que els homes a l'espai públic. Les dones mostren menys tolerància a fenòmens pertorbadors de l'ús de l'espai, i es detecten diferències significatives en les seves valoracions; tot i que de manera global són positives, les dones es mostren més crítiques. Podem parlar, doncs, d'una perspectiva femenina clara i aquesta perspectiva derivada de la major vulnerabilitat fa que els espais valorats com a més conflictius o amb més elements distorsionadors siguin més ocupats per homes i a l'inrevés, aquells espais considerats a priori com a menys problemàtics solen ser ocupats més per dones.

La diferent perspectiva es manifesta en el fet que el 70% dels ítems contemplats –a partir dels criteris de Montreal sobre el disseny d'espais públics segurs- presenten diferències estadísticament significatives entre les respostes dels homes i les de les dones, i particularment les diferències són reveladores en l'àmbit del civisme i la tolerància. Aquells aspectes que fan referència a la satisfacció residencial i a la cohesió social percebuda són, els que registren menys diferències de gènere, mentre que en el tema del civisme i la tolerància, les diferències són totals. En mig hi ha importants diferències de gènere en aspectes com ús de

l'espai, percepció de seguretat, estratègies d'afrontament davant situacions amenaçadores, valoració dels espais i percepció de l'altre com a perillós.

Les diferències més grans entre percepció masculina i femenina dels espais es donen en aquells llocs que van ser escollits per ser potencialment insegurs, de manera que, mentre que els espais més segurs no mostren pràcticament diferències significatives entre homes i dones, en els insegurs, les dones perceben significativament més que els homes la por o inseguretat.

L'anàlisi estadística dels models d'ús de l'espai aporta conclusions interessants, i així s'observa com sovint els espais considerats a priori més problemàtics o conflictius estan bàsicament ocupats per homes i al contrari, aquells espais considerats a priori com a menys problemàtics solen ser ocupats més per dones. Per altra banda les dades mostren que els homes solen anar sols més que les dones i que hi ha més grups de dones que d'homes ocupant l'espai públic. Aquests efectes poden indicar clarament que l'espai públic és percebut –i per tant utilitzat- de manera diferent per homes i dones i que aquesta perspectiva de gènere pot també ser un indicador d'una diferència clara en la percepció de vulnerabilitat entre homes i dones i, finalment, en la percepció d'inseguretat ciutadana.

L'anàlisi de les respostes dels usuaris i les usuàries demostra també com les dones solen percebre de manera més intensa que els homes la por davant situacions amenaçadores, perceben més vulnerabilitat -entesa com a menys percepció de la capacitat d'afrontar situacions perilloses així com una menor capacitat de controlar l'entorn i les seves circumstàncies-, solen ocupar l'espai per a usos diferents que els homes, perceben de manera més crítica les característiques dels espais i, finalment, són molt més crítiques que els homes davant de conductes que poden ser considerades incíviques. En definitiva, les dones solen mostrar-se més sensibles que els seus col·legues masculins a l'hora d'analitzar i interpretar l'espai en termes de desordre, qualitat ambiental, usos incívics i potencialitats d'ús. Per altra banda, són més sensibles a percebre por i inseguretat i això té efectes directes sobre els patrons d'ocupació espacial. Una sensibilitat que resulta un valor afegit a l'hora de valorar dels espais públics en el disseny i la gestió de l'espai urbà. En definitiva, les dades aportades en aquest informe demostren que és imprescindible considerar la perspectiva de gènere a l'espai urbà.

Donat l'interès de les conclusions de l'estudi, s'abordarà una tercera fase –de nou en col·laboració amb la Direcció de Serveis de Prevenió- que permeti el creuament de les dades d'observació i d'enquesta amb l'objectiu de determinar quines característiques de l'estructura dels espais que afavoreixen –o dificulten- determinats usos o percepcions.

### 3. RECURSOS HUMANS

Com a producte final del treball dut a terme en l'Auditoria, es proposa l'objectiu d'incorporar el coneixement produït en aquest procés de treball a l'oferta de formació del personal municipal, amb dues vies :

- Incorporar la visió de gènere a les polítiques i els projectes municipals, una tasca per a la qual es comptarà amb l'expertesa del CIRDA, que té precisament com a objectiu incorporar la perspectiva de gènere a l'organització i generar recursos per al personal i l'estructura municipal.
- Generar un mòdul específic, en el Pla de formació municipal, que incideixi en la millora del coneixement i de continguts relacionats amb l'àmbit de la seguretat, l'espai públic i el gènere que adreçat al conjunt de la organització municipal. El públic inicialment objectiu d'aquesta formació estaria situat tant en les àrees d'Habitat Urbà, de Prevenió, Seguretat i Mobilitat i de Qualitat de vida, com a les Direccions de serveis a les persones i territori dels districtes.

## DOCUMENTACIÓ

Adjuntem aquí la relació de la documentació produïda o utilitzada en el marc del procés de treball de l'Auditoria de Seguretat i Gènere entre els mesos de maig de 2013 i octubre de 2014.

- La victimització a Barcelona: anàlisi des d'una perspectiva de gènere. Enquesta de Victimització de Barcelona 2012. Gerència de Prevenió, Seguretat i Mobilitat, Ajuntament de Barcelona.
- La victimització a Barcelona: anàlisi des d'una perspectiva de gènere. Enquesta de Victimització de Barcelona 2013. CIRDA, Ajuntament de Barcelona.
- La victimització a Barcelona: anàlisi des d'una perspectiva de gènere. Enquesta de Victimització de Barcelona 2014. Gerència de Prevenió, Seguretat i Mobilitat, Ajuntament de Barcelona.
- Auditoria de Salut i Gènere. Salut Pública. Explotació dels resultats de l'Enquesta de Salut de Barcelona 2011. Agència de Salut Pública.
- Mobilitat i gènere a Barcelona. Direcció de Serveis de Mobilitat. Gerència de Prevenió, Seguretat i Mobilitat, Ajuntament de Barcelona
- Anàlisi dels delictes denunciats en funció del sexe de la víctima. Gener-setembre 2014. Elaborat per la Direcció de Serveis de Prevenió de la Gerència de Prevenió, Seguretat i Mobilitat a partir de les dades facilitades per la Policia de la Generalitat-Mossos d'Esquadra.
- Anàlisi de la demanda ciutadana al 092 en funció del sexe de la persona demandant. Gener-setembre de 2014. Gerència de Prevenió, Seguretat i Mobilitat, Ajuntament de Barcelona.
- Instrucció d'Alcaldia sobre elements urbans de 5 d'abril de 2011. Gerència d'Habitat Urbà.
- Comissió tècnica de projectes urbans. Criteris. Gerència d'Habitat Urbà
- Temari per a la redacció d'Estudis i avant projectes, juny 2013. Gerència d'Habitat Urbà.
- Decret 305/3006, de 18 de juliol, pel qual s'aprova el Reglament de la Llei d'Urbanisme (article 69.5).
- Decret 344/2006, de 19 de setembre, de regulació dels estudis d'avaluació de la mobilitat generada (articles 10 i 12 apartat a)
- Pla Director d'Il·luminació. Desplegament 2013-2015. Gerència Adjunta d'Infraestructures i Coordinació Urbana-Habitat Urbà

- Informe d'implementació del Pla Director d'Il·luminació i la implicació en la seguretat i el gènere. Gerència Adjunta d'Infraestructures i Coordinació Urbana-Habitat Urbà
- Auditoria de Seguridad y Género. Observaciones de Marcha Exploratoria. Col·lectiu Punt 6
- Informe curs Seguretat i Gènere setembre de 2013. Col·lectiu Punt 6
- Informes Marxes Exploratòries al districte d'Horta-Guinardó.

A banda d'aquesta documentació produïda i recollida en el marc de l'Auditoria, es va fer un esforç de recopilació de bibliografia i material referits a l'àmbit objecte de l'Auditoria que també són a disposició dels membres de la Comissió.

---

2002 Primer seminario internacional sobre la Seguridad de las mujeres. Declaración de Montreal .

2002 La Seguridad de las mujeres. De la dependencia a la autonomía, Montreal. CAFSU

2004 Ciudades segures para mujeres y niñas. Declaración de Bogotá

2004 Premios Seguridad de las mujeres. Mujeres y ciudades

2004 Una ciudad a la medida de las mujeres. El papel de las municipalidades en el alcance de la igualdad de género. Fundación canadiense de ciudades & Femmes et villes. Montreal

2005 Herramientas para la promoción de ciudades segures desde la perspectiva de género. Red mujer y habitat. UNIFEM

2006 Hacia ciudades que incluyan a las mujeres. Ciudades segures y saludables para las mujeres. III Foro urbano mundial. Vancouver Canadá

2006 Urbanisme i gènere. Una visió necessària per a tothom. Diputació de Barcelona.

2006 Guia de observación en las caminatas de reconocimiento barrial. Programa Regional "Ciudades sin violencia hacia las mujeres, ciudades seguras para tod@s" UNIFEM – Red Mujer y Hábitat LAC- AECID.

2007 Evaluación del impacto de la red UrbAl 12. Diputació de Barcelona .

2007 Michaud, Anne, Compartir nuestros conocimientos para actuar mejor. Femmes et villes

2008 Planificación diseño urbano y gestión para espacios seguros. AGIS – Action SAFEPOLIS. Milan

2008 Revista mujeres y ciudad. Caminando nuestros Barrios, construyendo ciudades sin violencia. UNIFEM – Red Mujer y Hábitat LAC- CISCESA-ECID.

2008 Bofill, Anna. Guia per al planejament urbanístic i l'ordenació urbanística amb incorporació de criteris de gènere. Diputació de Barcelona

2008 Urbanismo y perspectiva de género. Unidad de igualdad de género. Junta de Andalucía.

2010 Construyendo ciudades y comunidades inclusivas. Declaración de Delhi sobre la seguridad de las mujeres.

2010 Reflexions en femení. Gènere, seguretat i disseny urbà. Diputació de Barcelona

2010 Naredo, Maria. Guía para la elaboración de diagnósticos sobre Seguridad desde el enfoque de género. Departament d'Interior. Generalitat de Catalunya.

2010 Barcelona societat, 19. VV.AA. Ajuntament de Barcelona

2010 Manual de análisis urbana. Género y vida cotidiana. Gobierno Vasco

2011 Institut de Ciències polítiques i socials. Construyendo entornos seguros desde la perspectiva de género. Col·lectiu punt 6.

2011 Saravia, Miguel *et* Pinho, Paulo. A comprehensive and accessible approach to crime prevention in the planning and design of public spaces. CITTA, Research Centre for Territory, Faculty of Engineering, University of Porto.

2011 Gutierrez, Maria (Coord) La arquitectura y el urbanismo con perspectiva de genero. Feminismos 17. Centro de estudios sobre la mujer. Universidad de alicante

2011 Montaner, Josep M. *Et* Muxí Zaida. Usos del temps i la ciutat. Ajuntament de Barcelona

2014 Garcia Almirall, Pilar *et* altres. Habitat i temps per a la convivència. Ajuntament de Barcelona

2014 Ciocoletto, Adriana. Espais per a la vida quotidiana. Auditoria de qualitat urbana en perspectiva de gènere. Col·lectiu Punt 6. Barcelona