

MESURA DE GOVERN

Pla Director del SPEIS 2014-2025

Servei de Prevenció, Extinció d'Incendis
i Salvament

Plenari del Consell Municipal 28 de Novembre de 2014



Índex del document

Bloc		Pàgina
A	Presentació del Pla Director	
	Propòsit i antecedents del Pla	5
	Marc jurídic legal i normatiu	8
B	SPEIS Barcelona, escenari actual	
	El SPEIS, vocació de servei amb valors	9
	Model Barcelona, compromís de qualitat	11
	Anàlisi de les càrregues de feina	13
	Anàlisi del temps de gestió de l'emergència	18
C	Nou escenari, nous reptes	
	Risc i resiliència de Barcelona	20
	Noves competències i funcions del SPEIS	25
	La gestió integral de l'emergència	31
D	Compromisos del nou Pla Director	
	Carta de Serveis, revisió dels compromisos	35
	Organització del servei	36
	Centre de Gestió d'Emergències - CGE	38
	CECOR / CECOPAL	42
	Gestió de les trucades - 112	43
	Servei sanitari	44
	Especialitats	45
	Dimensionament de la plantilla del SPEIS	46
	Parcs – Distribució territorial del servei	50
	Dimensionament de la flota de vehicles	52
	Carrera professional: horitzontal i vertical	54
	Convenis	56
	Formació	58
	Segona activitat	61
E	Annex	
	Carta de Serveis 2006	66
	Cartera de Serveis del SPEIS	67

A.1. Propòsit i antecedents del Pla

La garantia del drets dels ciutadans de Barcelona davant de qualsevol incidència i/o emergència que els afecta és una de les responsabilitats que té l'Ajuntament de Barcelona a través de totes les àrees de govern i, especialment, la de **seguretat**.

Entre els serveis més directament implicats en les emergències, el **Servei de Prevenció, Extinció d'Incendis i Salvament (SPEIS)** n'és el protagonista principal. El SPEIS, més conegut popularment com el Cos de Bombers de Barcelona, o els **Bombers**, està format pel conjunt de persones que treballen per atendre, amb el mínim temps possible, els incidents de caràcter urgent amb greu risc per a persones i bens, que es produeixen en circumstàncies d'alt risc i que alhora requereixen la intervenció de professionals altament especialitzats.

L'SPEIS posseeix una identitat ben definida que s'ha mantingut durant tota la seva llarga història i que té a veure, especialment, amb la voluntat d'ajuda a la ciutadania, el compromís amb la professió i el treball en equip. Oferir un servei de qualitat de la manera més eficient possible, protegint en tot moment la ciutat i les persones, els equipament i els seus serveis, les empreses i les infraestructures productives front les situacions de risc derivades d'eventualitats com són els incendis, les explosions o els accidents en qualsevol dels riscos als que estem sotmesos en la nostra vida diària.

Des de la creació del Cos de Bombers, a mitjans del SXIX, la ciutat i les característiques de la seva gent ha canviat, i els riscos als que s'ha d'enfrontar també. Als riscos naturals i endògens hem d'afegir-hi els antròpics i tecnològics. I és a aquests riscos, i a la seva manifestació quotidiana o excepcional que l'SPEIS ha de confrontar la seva preparació i qualitat tècnica per minimitzar els seus efectes, i també anticipar-s'hi amb accions preventives.

De la imatge tradicional dels Bombers que apaguen foc, estem migrant progressivament a la d'uns professionals que intervenen en salvaments, en situacions d'auxili, en incidents tecnològics, en fugites químiques, que vetllen que la planificació d'esdeveniments atengui adequadament els riscos i els cada cop més complexos escenaris de vulnerabilitat.

Ja fa més d'un decenni, l'Ajuntament de Barcelona va optar per encarregar a l'SPEIS la responsabilitat i tasques inherents a les funcions de **seguretat civil** de competència municipal.

Aquest fet fa que l'exigència per adaptar-se i adequar-se als nous riscos, tant en el coneixement com en la formació, i en incorporar les millors tècniques i estratègies d'intervenció sigui un repte de compliment obligat. Aquest és **el fonament d'aquest Pla Director**.

Elaborem el Pla Director del SPEIS amb la voluntat d'actualitzar, establir i estructurar el Servei de Prevenció, Extinció d'Incendis i Salvament de cara als **nous reptes de la ciutat a l'horitzó de l'any 2025**, fent-ne una gestió integral on hi apareixen les noves figures de gestors de les emergències des del CGE i els responsables de l'emergència in situ, el màxim comandament de Bombers a lloc, i que situa el centre de l'actuació en el ciutadà, i en la garantia dels seus drets i llibertats.

El Pla articula un sistema que, en un horitzó temporal a mig termini, defineix els seus **objectius estratègics**:

1. **Garantir la màxima eficiència dels serveis** de l'Ajuntament de Barcelona, amb una gestió eficaç de tots els recursos disponibles (dimensionats amb aquest principi bàsic de servei).
2. **Optimitzar la distribució dels recursos** disponibles al territori, de dels parcs de bombers del SPEIS, els recursos humans i materials i la seva formació, per tal de garantir el servei a tots els ciutadans en el mínim temps possible que permeti minimitzar al màxim l'afectació i els seus costos humans, materials i econòmic. Dimensionar els parcs de bombers, tant pel que fa a les dotacions com als equips i infraestructures, així com l'estructura tècnica de suport al compliment normatiu i d'inspecció.
3. **Gestió Integral d'Emergències**, estructurant i dimensionant l'organització de tots els elements del SPEIS (Bombers, plans d'emergència, CGE, comandament i coordinació, 112, per millorar la coordinació, ja sigui per les activacions pròpies dels plans d'emergència, com en qualsevol actuació multisectorial.
4. **Definir la carrera vertical i horitzontal de bombers**. Especialitats.

Els antecedents d'aquest pla configuren bona part de l'**arrelada cultura organitzativa** del SPEIS de Barcelona. Els més recents plans, el del 1996 i el del 2006, esdevenen referents en aquest propòsit de millora continua del nostre servei, en la mida que analitzen la capacitat de resposta en l'escenari present d'intervenció d'acord al model i els recursos disponibles, i van més enllà fent prospectiva i anàlisi de riscos i de capacitat de resiliència de la ciutat per tal d'avançar-se i preparar-se pel nou escenari. En tots els casos, els plans directors han estat impulsats pels governs municipals a través dels seus corresponents programes d'actuació municipal. Aquest no ha estat pas una excepció, i queda recollit a la **mesura 5.3.5.2. del PAM 2012-2015**.

A.2. Marc jurídic legal i normatiu del SPEIS

Les competències del Servei de Prevenció, Extinció d'Incendis i Salvament de l'Ajuntament de Barcelona (SPEIS) vénen regulades per la **Llei de Bases de Règim Local** (Llei 7/1985), per la Llei de Protecció Civil 2/1985 de l'Estat, i la Llei 4/1997 de Protecció Civil, la Llei 5/1994 i per l'**Estatut de Catalunya** de 2006 en els seus articles 87 i 132 (Llei orgànica 6/2006, de 19 de juliol).

- El **Reglament de Règim Interior del SPEIS** de l'Ajuntament de Barcelona, aprovat el 25 de Novembre de 1983, i modificat el Març de 1999, estableix a l'article 1 quin és l'objecte del SPEIS com a servei públic.
- La **Carta Municipal de Barcelona**, Llei 1/2006, 13 de Març Règim Especial del municipi de Barcelona (BOE 14 març), descriu les nostres competències de Protecció civil municipal (Capítol XVII).
- El Decret d'Alcaldia que desenvolupa la **Instrucció de Protecció Civil Municipal** de Barcelona de 25 d'Abril de 2007.

L'autoritat en matèria de Prevenció, Extinció d'Incendis i Salvament l'ostenta l'Alcalde a Barcelona i li vénen per ser l'autoritat superior de la Protecció Civil del municipi on ha d' "Exercir, en situacions de risc greu, catàstrofe o calamitat pública, la direcció única i la coordinació de tots els recursos humans i materials de l'Ajuntament de Barcelona amb incidència en la matèria".

Per altra banda, li correspon al cos de Bombers de l'Ajuntament de Barcelona "Intervenir en operacions de protecció civil, d'acord amb les previsions dels plans territorials i dels plans especials corresponents i elaborar els plans d'actuació respectius dels serveis d'extinció d'incendis" en el seu àmbit d'actuació. Podem comprovar com el cos de bombers té l'obligació d'actuar en les tasques de Protecció Civil, segons el que determinin els plans territorials (PBEM) i els plans especials (PAEM-INUNCAT; PAEM-INFOCAT, PAEM-NEUCAT, PAEM-PLASEQCAT, PAEM-SISMICAT, PAEM-TRANSCAT i PAEM-CAMCAT). En molts d'aquests plans s'especifica que la màxima autoritat en el CCA l'exercirà el màxim comandament del cos de bombers present fent de màxim coordinador de l'emergència garantint la gestió Integral de l'emergència.

B.1. El SPEIS, vocació de servei amb valors

Bombers de Barcelona és l'organització que, integrada dins l'Ajuntament de Barcelona, treballa per millorar les condicions de seguretat de les persones que conviuen a la nostra ciutat.

La història de Bombers de Barcelona comença professionalment fa **150 anys**, concretament l'any 1865, quan s'estableix una companyia de Bombers a la ciutat de Barcelona, embrió del Cos de Bombers que avui tenim, amb moltes més competències, personal més ben preparat i un material d'alta tecnologia.



Malgrat que el Cos de Bombers sempre s'ha relacionat amb l'extinció d'incendis, **realitza un ventall molt ampli d'intervencions**, que van des de l'auxili de persones en perill o atrapades (esfondraments, accidents de circulació, etc.) fins al rescat d'animals o l'actuació en cas de fuites.

D'altra banda, sempre hem apostat per la prevenció com a eina per evitar accidents que podrien tenir conseqüències greus per a la integritat de les persones. Per tal de donar continuïtat a la tasca preventiva s'ha potenciat la tasca d'inspecció dels bombers, així com la formació i informació dirigida a persones i col·lectius.

L'evolució de la ciutat, dels seus estadants i de les diverses situacions de risc que s'han anat produint i creant pel desenvolupament tecnològic, ens ha portat fins el dia d'avui a una definició de l'estructura organitzativa de l'SPEIS:



Ja s'està treballant en crear les bases per establir una Unitat de Formació que depengui de la Divisió de Planificació.

Actualment, les **funcions** del SPEIS queden resumides en:

- Exercir **la prevenció mitjançant la inspecció i la investigació**, i elaborar estudis i informes que permetin evitar riscos; tot això d'acord amb les ordenances i altres disposicions vigents aplicables.
- Realitzar les tasques pròpies del **Servei de Protecció Civil Municipal, elaborant i implantant els diferents plans d'emergència municipals**. D'altra banda el SPEIS realitza les funcions de direcció tècnica d'aquests plans.
- Atendre **el salvament de persones i béns** en cas d'incendi i, en general, de qualsevol sinistre.
- L'**acció preventiva d'informar i divulgar** els coneixements i les situacions, que eviti qualsevol tipus de sinistre o risc.
- Portar a terme **les assistències tècniques i operatives** pròpies de les diferents especialitzacions del Servei que li siguin encomanades o sol·licitades, d'acord amb les directrius sorgides de l'Alcaldia a aquest efecte.

La vàlua del Cos de Bombers radica en les persones que l'integren, ja que gràcies a la seva entrega faciliten el bon funcionament del servei, vetllant, dia a dia, per la seguretat i el benestar del ciutadà.

S'orienta en la finalitat de **servir a la ciutat de Barcelona i als seus ciutadans** i prevenir al màxim les situacions de risc que puguin donar-se per tal de fer més habitable i agradable la ciutat.

Es caracteritza principalment per fomentar el valor de la **responsabilitat**, individual i col·lectiva, i la voluntat de servei públic.

L' SPEIS és un àmbit on es potencia el valor de **l'esforç, el respecte i l'auto-exigència**, requisits indispensables per extreure tot el potencial d'un bomber i arribar als màxims nivells d'excel·lència professional.

B.2. Model Barcelona, compromís de qualitat

L'anomenat Model Barcelona està íntimament vinculat al **compromís de qualitat** vers la ciutadania (les persones) i la ciutat (el territori) en la intervenció del SPEIS expressat en la nostra Carta de Serveis. Es tracta d'un **model de resposta mínima pels incendis d'una determinada envergadura** (a partir d'incendis a vivendes i tots els incendis de categoria superior amb petites variacions, segons la tipologia del lloc a intervenir), que garanteixi la màxima eficiència en la intervenció, en termes de minimitzar danys, personals i materials.

Aquest model, junt amb la **reducció del temps mitjà d'arribada**, configuren avui els pilars bàsics de l'èxit de la intervenció d'incendis a Barcelona.

El model presenta **resultats satisfactoris** perquè garanteix:

- l'arribada ràpida d'efectius amb vehicles lleugers
- el subministrament d'aigua durant molts minuts
- el personal suficient per afrontar de forma simultània totes les tasques importants d'una intervenció:
 - Intervenció per escala interior
 - Revisió de l'escala
 - Intervenció o salvament per façana amb autoescala
 - Tancament dels subministres energètics de la finca
 - Salvament i atenció de persones
 - Coordinació dels treballs de les companyies de serveis bàsics.

El model **s'ha anat adaptant d'acord als recursos** disponibles, i veiem que ara és més freqüent la composició d'aquesta sortida amb vehicles procedents de diferents parcs.

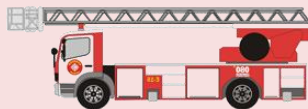
Al marge del temps en tota la cadena d'atenció al ciutadà, en referència a la qualitat, és important mesurar amb quin **potencial humà, vehicles i eines s'arriba a les intervencions**.

Aquest **model** implica disposar d'un tren d'auxili format per:

2 tancs



1 autoescala



1 ambulància



La dotació en persones d'aquests vehicles és de

5 bombers als tancs, 2 a l'autoescala i 3 a l'ambulància

Pels serveis de **nivell 3**, s'incrementarà aquesta dotació amb un vehicle de comandament amb el Cap de Sector.(2 persones)

Pels serveis de **nivell 4**, la dotació s'incrementarà amb un segon vehicle de comandament amb el Cap de Guàrdia.

Els Parcs estan distribuïts pel territori i dimensionats en funció del tipus de riscos als quals estan sotmesos la població del seu entorn (tenim parcs que tenen zones de risc d'incendi forestal, Vall d'Hebron, Sant Andreu i Vallvidrera. Parcs amb risc químic, parc de Montjuïc i parc de la Zona Franca. Riscos antròpics, tots els parcs, especialment els de l'Eixample i el de Llevant), de tal forma que es pugui **arribar a qualsevol punt del territori d'influència en menys de 10 minuts**.

L'estudi de cobertura, realitzat l'any 1996 per l'Institut d'Estudis Territorials de la Universitat Pompeu Fabra, preveia la ubicació definitiva de 4 parcs:

- **Centre** (antic Eixample)
- **Nord** (actual Vall d'Hebron)
- **Llevant** (parc no construït a la zona del Clot)
- **Port** (parc no construït a l'interior del Port)

Aquesta distribució contemplava una zona urbana a més de 8 minuts d'un parc, situada a l'extrem Nord de la ciutat (Vallbona)

Tanmateix, aquest estudi preveia una situació intermitja amb 5 parcs:

- **Eixample** (a la ubicació antiga)
- **Nord** (actual Vall d'Hebron)
- **Poble Nou** (actual Llevant)
- **Sant Andreu** (actual Sant Andreu)
- **Port** (parc no construït a l'interior del Port)

Aquesta situació és similar a l'actual, amb la diferència que el parc de l'Eixample s'ha desplaçat provisionalment al sud i en lloc d'un parc a l'interior del port, disposem de **Montjuïc i Zona Franca**.



B.3. Anàlisi de les càrregues de feina per cobrir la demanda de servei

L'anàlisi de l'evolució de les dades dels últims anys, **2008-2013**, ens ha de permetre fer una avaluació de les necessitats actuals i una **previsió de les necessitats futures**.

L'anàlisi ens ajudarà a determinar el pes específic de cada categoria d'intervenció (Incendi, Salvament i Assistència Tècnica...) i la seva evolució al llarg dels últims 6 anys i la importància de cada un d'ells en funció dels dies de la setmana, del dia (8:00 h-21:00h) i de nit (21:00 h-8:00 h) i també en funció dels mesos de l'any. Això s'ha treballat també amb aquelles intervencions que han requerit la màxima mobilització d'efectius de bombers. Les dades s'han treballat indistintament amb valors absoluts i amb el ràtio d'incident per 1000 habitants per poder-ne fer la comparació per a cada districte i barri.

Tipus de Servei	Serveis totals					
	2008	2009	2010	2011	2012	2013
INCENDI	3.622	3.731	3.672	3.171	3.671	3.279
SALVAMENT	3.824	4.089	4.058	3.574	3.868	3.877
ASSISTÈNCIA TÈCNICA	3.471	4.029	3.937	3.547	3.204	3.584
ALTRES	1.028	1.026	960	1.689	2.117	1.608
FALSA ALARMA	2.459	2.786	2.779	2.519	1.853	1.364
TOTAL SERVEIS	14.404	15.661	15.406	14.500	14.713	13.712

Podem veure que en nombres absoluts tenim un màxim a l'any 2009 i un mínim l'any 2013 (13.712 a l'any 2013).

En incendis i salvaments tenim una tendència estable, i en assistències tècniques hi ha un lleuger augment situant-se a nivells de 2011. En el cas d'altres, hi ha un augment considerable els últims anys tenint en compte l'increment d'activitats de prevenció operativa. Per últim cal considerar les falses alarmes on podem veure com han anat disminuint fins a situar-se a nivells clarament inferiors als que havíem tingut l'any 2008.

Pel que fa a la separació de **dia i nit**, cal esmentar que es considera dia la jornada que va de 8:00 h a 21:00 h i la nit va de 21:00 h fins a les 8:00 h de

l'endemà. Això determina que al dia li corresponen 13 hores i a la nit 11 hores respectivament. Els serveis en valor absolut associats a aquesta classificació són:

Any	Dia	Nit
2008	9.395	5.009
2009	10.503	5.158
2010	9.893	5.513
2011	9.589	4.911
2012	9.808	4.905
2013	9.257	4.468

Podem veure fàcilment que **les incidències nocturnes són aproximadament un 50% menys que les incidències diürnes**. Cal tenir present però que la gran part d'altres, com la prevenció operativa, es realitza en horari diürn i, per tant, representa un pes pels serveis de dia (20%).

El resultat, malgrat els serveis preventius, deixa clar que de dia **es realitzen més incidències que de nit**. Si volem veure la importància dels serveis de nit, només cal que fem una revisió de les incidències/ urgències que es requereixen en aquesta franja horària i quina quantitat d'efectius han estat requerits, tenint en compte el Model Barcelona d'actuació.

L'any 2013 ha estat el que ha tingut un màxim, tant de dia com de nit, en incendis que impliquen 10 o més de 10 efectius. El que és important, es comprovar que, els serveis de nit que requereixen més efectius, representen, aproximadament, el 50% dels serveis de dia que requereixen els mateixos efectius. Malgrat que els serveis es redueixin a la meitat, la qualitat i l'eficiència del servei per la dimensió de la incidència, requereix de manera clara, el manteniment del Model Barcelona durant tota la jornada. Arribem a aquesta conclusió encara que en conjunt, les incidències en Incendis tendeixin a la baixa de dia amb un augment el 2013 i oscil·lin de nit, a la nit oscil·lin entre el 40-50% de totes les actuacions en Incendis que demanden una sortida completa del Model Barcelona.

La **distribució setmanal** és força homogènia i no hi ha diferències significatives entre els diferents dies de la setmana pel que fa al total de les incidències.

Cal veure si hi ha algun dia de la setmana amb una distribució molt inferior a altres **pel que fa a Incendis** amb 15 o més efectius. Pel que fa als incendis i, sobretot en els primers anys, hi ha uns valors més elevats que han anat disminuint d'una manera oscil·lant, però que no fa cap clara determinació de grup en favor de cap dia de la setmana. Podríem parlar de **distribució equiprobable**.

Però diferent distribució la trobem per als casos de salvaments i assistències tècniques que han experimentat un creixement des del 2011 i amb un percentatge elevat de salvaments en cap de setmana, especialment l'any 2012.

Si fem una distribució de les incidències en funció dels mesos de l'any sí que veiem una variació clara de la càrrega de feina entre diferents mesos. Si tenim en compte que la garantia del model Barcelona s'ha de complir sempre, durant **els mesos de gener, maig, juny, juliol, agost i desembre, la càrrega de feina és més elevada que a la resta de l'any** i, per tant, això suposa una càrrega superior pel personal que treballa aquests mesos, la qual ha de ser resolta amb la planificació. Aquesta és la demanda real de la ciutadania, amb puntes estadístiques en funció dels diferents fenòmens que ens poden afectar, a la qual ens adaptarem estructuralment, estant molt amatents a qualsevol canvi dinàmic de la demanda del ciutadà.

Si analitzem la càrrega de feina específicament dels mesos de juny, juliol i agost respecte als altres mesos, podem veure perfectament que **el valor absolut del que representen, salvaments, assistències tècniques i incendis (no forestals) és molt superior a la resta dels mesos**. El percentatge de salvaments es manté constant i el d'Incendis disminueix però augmenta en valor absolut. Així doncs, la cobertura dels mesos d'estiu, no és només un increment degut a la temporada de risc d'incendis forestals, sinó que hi ha un increment considerable de la càrrega de feina en les categories de Salvament, Assistències tècniques i Incendis i, per tant, és un tema estructural que cal considerar a l'hora de dimensionar la plantilla.

Per analitzar amb més profunditat la implicació de la demanda en la càrrega de feina, haurem de veure com a mínim, quin és el **nivell de coincidència que hi ha hagut de serveis al llarg dels darrers anys**. La solució estructural vindrà determinada per l'anàlisi de tot un conjunt de factors que ens ajudaran a determinar la dimensió futura de l'SPEIS. Per acabar de confirmar l'anàlisi fet abans, podem veure les intervencions de les guardes anuals (altres) que voregen les 300 actuacions i la resta, assistències tècniques, Incendis i Salvaments, que sumades arriben a la centena que fan la guàrdia de Vallvidrera.

De les dades de la coincidència de serveis de 10 efectius o més veiem que **el nivell de dues coincidència és força elevat**. En una mica més, de mitjana del 82,5% d'aquestes sortides hi ha, en algun moment o altre, coincidència amb un altre servei de les mateixes característiques. Aquests serveis **es cobreixen fàcilment i sense problemes**. Quan tenim tres coincidències en algun moment del dia de serveis de 10 o més efectius, podem veure que el nivell de representativitat ja és força menor, arribant a un valor mig de 8,9%. Fins i tot amb la coincidència de 4 sortides d'aquestes característiques, arribem a valors de representativitat mig de 0,66%. **El model actual cobreix perfectament aquesta situació.**

Sortides coincidents amb serveis de 10 o més efectius							
Any	Total serveis	2 coincidències	%	3 coincidències	%	4 coincidències	%
2010	672	540	80,4%	66	9,8%	0	0,0%
2011	542	472	87,1%	42	7,7%	4	0,7%
2012	596	482	80,9%	54	9,1%	8	1,3%

Sortides coincidents amb serveis de 15 o més efectius							
Any	Total serveis	2 coincidències	%	3 coincidències	%	4 coincidències	%
2010	517	122	23,6%	9	1,7%	0	0%
2011	424	158	37,3%	9	2,1%	0	0%
2012	467	176	37,7%	18	3,9%	0	0%

Una de les altres variables que cal tenir en compte, és **quantes vegades passen aquestes coincidències en un dia**. Per tant, hem de determinar la taula que ens indiqui quantes vegades hi ha hagut coincidència en un mateix dia. A partir de 6 vegades en un dia, 7, 8, 9 i 12 vegades en un dia només passa una vegada a l'any. El de 12 ha passat en situacions extraordinàries (ventada). Els dies que tenim coincidències seran doncs, la suma dels dies que passen. En conjunt hi ha una tendència a la baixa del total de dies en que hi ha coincidència en el període 2010-2012 (160 a 117).

El mateix farem per les sortides de 15 o més efectius. En aquest cas veiem que les sortides que a màxima coincidència que hi ha hagut ha estat d'un dia del 2102 que coincideix en vigília de Sant Joan (revetlla). Aquí el total de dies on hi ha coincidències en el període es manté en valors més elevats respecte el 2010.

El dimensionament final està condicionat a la demanda dels serveis, mantenint sempre **el model Barcelona que garanteix la màxima eficàcia en la resolució de la incidència o emergència i també minimitza el temps d'inseguretat de la ciutadania**. El model actual de parcs, amb la cobertura de 5 parcs amb sortida complerta, garanteix operativament les necessitats actuals i futures fins al 2025.

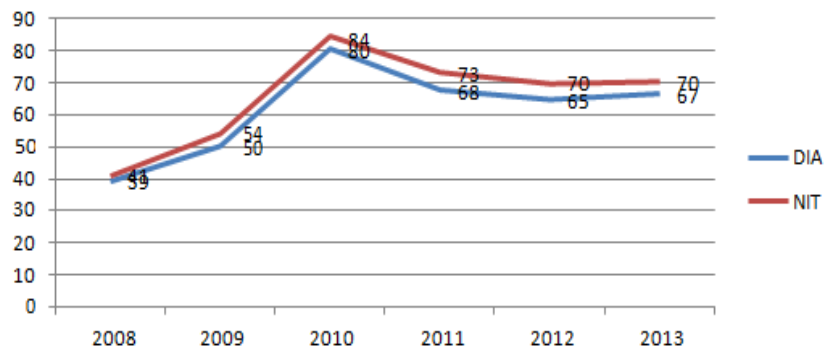
B.4. Anàlisi del temps de gestió de l'emergència

De mitjana, el temps de gestió de l'emergència és la resultant de:

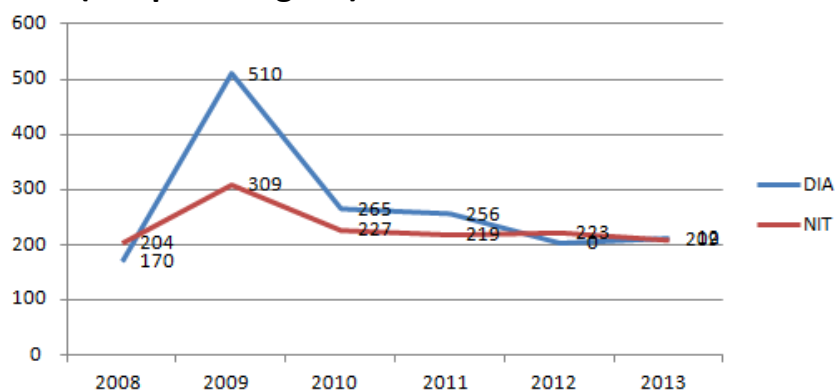
$$\text{TGE} = \text{T gestió sala} + \text{T reacció} + \text{T arribada} + \text{T intervenció}$$

TGE Dia=43' 18", i TGE Nit=30' 30"

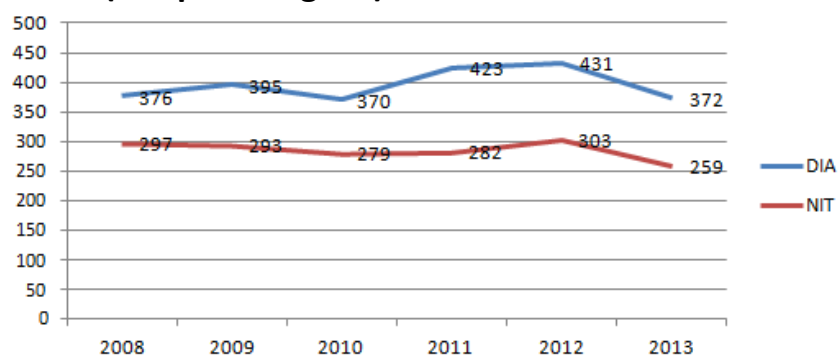
T gestió sala (temps en segons)



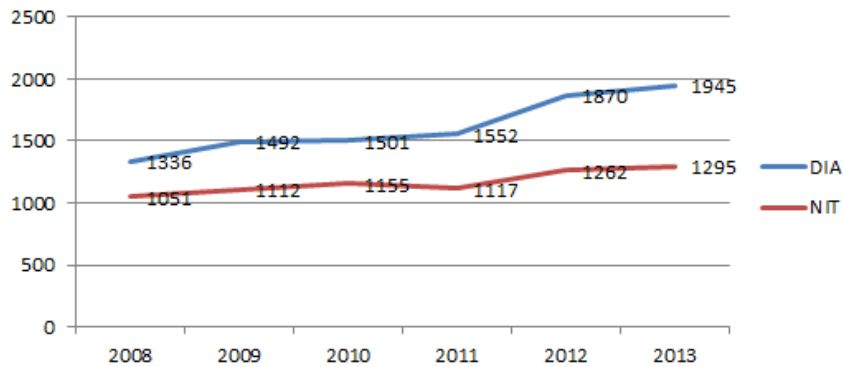
T reacció (temps en segons)



T arribada (temps en segons)



T intervenció (temps en segons)

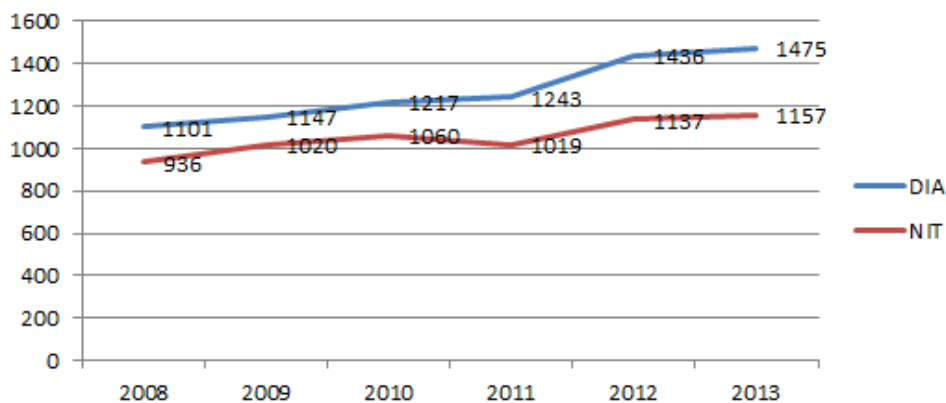


Per a cada categoria de serveis trobem que els temps de gestió de l'emergència per a l'any 2013 són:

- **Incendis:**
TGE Dia=32' 11"; TGE Nit=26' 31"
- **Salvaments:**
TGE Dia=32' 48"; TGE Nit=31' 54"
- **Assistència Tècnica:**
TGE Dia=44' 15"; TGE Nit=37' 39"
- **Altres:**
TGE Dia=83' 54"; TGE Nit=36' 45"

Una de les variables destacables en aquest cas és l'**increment del temps d'intervenció en els incendis respecte als altres anys**. Això no depèn del dimensionament de la plantilla ni del coneixement i experiència dels bombers, cosa que en un principi podríem pensar, sinó que té un comportament molt clar en l'**augment de l'exigència alhora de donar per acabat un servei d'incendis**, augmentant així els protocols exigibles abans de donar per finalitzat el servei.

(temps en segons)



C.1. Anàlisi del risc i resiliència de Barcelona

Algunes dades referencials i de context de la ciutat¹:

Població	
Nombre d'habitants residents	1.620.943
Nombre de persones que entren i surten de BCN/diàriament	612.654
Divisió territorial	
Superfície	102,15 km ²
Verd forestal	17,6 %
Verd urbà	10,5 %
Platges	4,6 km
Districtes	10
Barris	73
Climatologia	
Temperatura mitjana	18,3º
Pluja mitjana en litres any/m	890,4
Humitat relativa	73%
Transports urbans i interurbans	
Ferrocarril metropolità	
Nombre de línies	7+funicular
Quilometres totals ferrocarril	103
Nombre d'estacions	141
Nombre de viatgers any	369.937.000
FFGC	
Nombre de línies	2
Quilometres de línia	7
Nombre d'estacions	13
Nombre de viatgers any	24.000.000
BUS	
Nombre de línies urbanes i interurbanes	102
Quilometres totals	879
Nombre de viatgers any	183.000.000
Rodalies	
Nombre de viatgers	41.391.198
Port de Barcelona	
Nombre de passatgers any	3.628.129
Mercaderies	41.391.198
Aeroport de Barcelona	
Nombre de passatgers any	35.210.735
Mercaderies (tones)	103.001
Turisme	
Nombre total d'allotjaments a la ciutat	603
Nombre d'hotels	486
Pernoctacions diàries de turistes a BCN	93.150
Nombre de turistes any	7.571.766
Nombre de pernoctacions any	16.485.074

¹ Dades a 31.12.2013

En previsió dels canvis i les transformacions planificades a Barcelona, els trets més rellevants que han d'incidir en **canvis dels escenaris de risc** de futur de la ciutat es poden resumir en el següent:

- **Urbanització de grans àrees urbanes:**
Plaça de les Glòries Catalanes, entorn de la nova estació de Sagrera i zona de La Maquinista, nous barris residencials en la Zona Franca al costat del Port de Barcelona i transformació de zones logístiques i industrials en zones residencials a la Zona Franca.
- **Creació de noves infraestructures de transport** (urbà, interurbà i llarga distància):
Estació de Sagrera, Túnel viaris annexes a l'Estació de la Sagrera, Túnel viari de la Plaça de les Glòries Catalanes, posada en funcionament de nous trams de la L9 del Metro.
- **Consolidació d'àrees logístiques de nova creació:**
Nova terminal de contenidors al recinte del Port de Barcelona al polígon del Prat.
- **Rehabilitacions i canvis d'ús d'establiments existents:**
Exemples com el de la Torre Agbar i altres associats a la millora de condicions energètiques d'edificis existents, donaran un nou enfoc a la intervenció en prevenció d'incendis del nostre Servei.

Però més enllà d'aquesta ràpida prospectiva, **els riscos associats a la Barcelona actual** es poden classificar d'acord a:

Riscos naturals. Derivats de les característiques del propi territori s'han de contemplar els següents risc susceptibles de generar incidències objecte d'intervenció de Bombers:

- **Risc d'incendis forestals.** Un 17'6 % de la superfície del terme municipal de Barcelona és de zona forestal integrada al Parc Natural de Collserola, amb un alt grau d'exposició a les incidències meteorològiques, de neu o vent i que per certs episodis puntuals pot generar situacions de càrrega de foc afegida, que en època estival suposen un risc afegit a considerar. L'any 2013 es van decretar 35 pre-alertes meteorològiques i 12 crítiques que comporten la

mobilització preventiva de recursos en proximitat a l'entorn forestal de Collserola.

- **Risc de neu i gel.** En els darrers 3 anys s'han decretat 2 alertes i 2 emergències. Tot i disposar de recursos específics per a gestionar aquest tipus de situacions, les problemàtiques de mobilitat urbana i d'accessibilitat a les zones altes de la ciutat es reproduïxen en les situacions de neu i gel. El manteniment de l'accessibilitat dels ciutadans als equipaments sanitaris i docents, conjuntament amb el manteniment de les garanties de resposta dels bombers i cossos de seguretat davant possibles emergències, són la prioritat en aquestes situacions.
- **Risc d'inundacions.** Tot i que en els darrers 3 anys s'ha activat el Pla en situació d'alerta en 7 ocasions i 2 en emergència. Cal dir que el conjunt d'actuacions al subsòl de la ciutat (dipòsits d'aigües pluvials) ha suposat una reducció del risc molt important. Les afectacions a mobilitat es concentren a la Ronda Litoral en la proximitat del riu Besòs i al extrem mar del Paral·lel.
- **Risc d'onades** (Mal estat de la mar). El protocol de mal estat de la mar s'ha activat en els 3 darrers anys 4 vegades en pre-alerta i 2 en alerta.
- **Risc de ventades, d'onada de calor i d'onades de fred.** L'històric d'activacions del Pla Bàsic d'Emergència Municipal en els darrers 3 anys recull 2 activacions en alerta per onada de calor, 3 activacions per onada de fred i una activació per ventades.

Riscos tecnològics: L'avaluació dels riscos tecnològics a Barcelona en part és conseqüència dels procés de canvi del sistema productiu i en part del creixement i transformació de la ciutat amb noves àrees urbanitzades i infraestructures que generen nous escenaris de risc:

- **Risc químic** associat a empreses de riscos majors a les que els hi es d'aplicació la directiva SEVESO i altres que sense arribar al llindar de classificació poden generar escenaris d'actuació semblants.
- **Risc en el transport de mercaderies perilloses** (MMPP), el subministrament d'hidrocarburs i de les matèries primeres a les empreses de riscos majors i d'altres, tot i les limitacions a la circulació d'aquest transport per àrees urbanes suposen un risc que es formalitza en petites incidències de vessaments a via pública i espais oberts preferentment.
- **Risc derivat de l'explotació d'infraestructures associades al transport de persones:** Les xarxes de transport públic per extensió i nombre

d'usuaris són les que potencialment aporten un major risc en la seva explotació ordinària i requereixen puntualment de la intervenció del nostre Servei. Cada dia a Barcelona utilitzen la xarxa de transport públic 1.700.000 persones. L'Aeroport i el port generen el flux de quasi 40 milions de passatgers any.

- **Risc derivat de l'explotació d'infraestructures associades al transport energètic i altres:** a Barcelona es poden comptabilitzar en un any més de 200 intervencions a via pública produïdes per incidències a tot tipus de xarxes de subministrament (aigua, gas, electricitat). Cal tenir en compte l'aparició d'altres infraestructures com la de recollida d'escombraries i les xarxes de transport d'aigua calenta i freda afectades per la meteorologia.
- **Riscos associats a activitats logístiques.** Un dels canvis més rellevants de l'economia de la ciutat es materialitza en el creixement de les àrees logístiques, de grans terminals i centres de distribució principalment en l'entorn portuari.
- **Risc sanitari i de contaminació,** integrat a les competències definides al Pla Bàsic.
- **Risc derivat de l'increment puntual d'ús d'espais urbans** (platges, Collserola, etc).

Riscos antròpics: La dinàmica de funcionament de Barcelona com a ciutat, amb molta tradició i cultura popular, amb un gran teixit social i associatiu que contínuament promou activitats a la via pública i en establiments de gran aforament, demana un tractament molt acurat de les condicions de seguretat de totes les persones que hi participen.

L'experiència de Barcelona en **la implantació de mesures d'autoprotecció**, ha de tenir com a objectius, anticipar i conèixer els riscos que genera cada activitat, **el seguiment i control constant del espai que s'ocupa i la creació d'estructures organitzatives per a cada acte**, que garanteixin les millors condicions de seguretat amb els recursos necessaris i amb les millors eines tecnològiques disponibles.

Els antecedents d'actes objecte de planificació específica, per regular els riscos associats al comportament de les persones, entre d'altres:

- Festes majors de la ciutat i dels barris (La Mercè, Gràcia, Sants, Sant Antoni, etc.).
- Grans festivals de música i concerts (Sonar, Primavera Sound, etc.).



- Manifestacions multitudinàries (11 setembre 2012 i Via Catalana -11S-2013).
- Rues i cavalcades de tot tipus (Carnestoltes, cavalcada de Reis, Rua de La Mercè, etc.).
- Manifestacions esportives, festes populars (Marató, mitja marató, Triatló Cursa de la Mercè, etc.).
- Actes multitudinaris a Via Pública (Red Bull, Festa del Cel, etc.).

C.2. Noves competències i funcions del SPEIS en els nous escenaris de risc

Tant en l'actualitat com en el futur proper, el desenvolupament de les competències del Cos de Bombers de Barcelona han de tenir en compte l'evolució contínua dels escenaris de risc de la ciutat, així com les noves necessitats que es presentaran, per la consecució de la protecció de la ciutat i del seus habitants.

Aquest marc de funcions ha de ser prou flexible per preveure aquesta evolució, i permetre la planificació més adequada del servei.

Les **competències pel Cos dels Bombers de Barcelona** les agrupem de la forma següent:

- 1.- **Prevenició**
- 2.- **Protecció Civil**
- 3.- **Operatives** o d'intervenció
- 4.- **Gestió interna** i de control de la Qualitat
- 5.- **Investigació** de sinistres

Serà imprescindible, en el desenvolupament d'aquestes competències, la cooperació entre les diferents administracions, i d'aquestes amb les institucions tant públiques com privades. Veiem:

Prevenició. En l'àmbit de la Prevenició, les competències que considerem necessàries obtenir per poder realitzar amb eficiència i eficàcia les tasques a desenvolupar a la ciutat de Barcelona, les agrupem en les següents:

- Competència Normativa. Competència per proposar Normatives imposables en la ciutat de Barcelona, estudis i guies tècniques, així com dictàmens que es determinin en favor de minimitzar els riscos de la Ciutat.
- Competència Reglamentària. En relació a l'aplicació de les Normatives de protecció contra incendis tant d'àmbit local, autonòmic o estatal, i d'altres riscos.

Les funcions associades són les següents:

- a) Informar els expedients de sol·licitud de llicències municipals d'obres i activitats pel que respecta al compliment de marc legal vigent de prevenició d'incendis i altres riscos.

- b) Exercir les funcions d'inspecció derivades del marc legal de condicions de protecció contra incendis, en la fase d'execució de l'obra i en el desenvolupament de les activitats.
- c) Analitzar, estudiar i redactar marc legal en l'àmbit municipal, en matèria de prevenció d'incendis i altres riscos.
- d) Executar tasques d'investigació post-sinistre, relacionades amb el marc legal sectorial de condicions de protecció contra incendis, amb l'objectiu d'extreure conclusions per a la millora i interpretació del seu redactat.
- e) Executar tasques d'anàlisi i investigació en el marc de la gestió integral de les emergències per tal de millorar-ne les gestions futures i minimitzar-ne el risc i afavorir la resiliència de la ciutat.
- f) Participar activament en l'ensenyament de la Prevenció d'incendis a les escoles i a tot tipus d'organitzacions ciutadanes.
- g) Realitzar funcions de prevenció operativa per tal d'afavorir un millor coneixement de l'entorn d'actuació dels bombers i així facilitar la reducció del índex de risc per desconeixement del mateix.
- h) Participar activament a les taules d'interpretació de la normativa de condicions de protecció contra incendis aportant criteri i proposant la redacció de fitxes interpretatives.
- i) Auditar entitats de control i organismes d'inspecció relacionats amb l'àmbit d'incendis.
- j) Participar a les comissions i ponències municipals i supramunicipals que requereixin la seva presència per tal d'aportar criteri en matèria de prevenció d'incendis.
- k) Participar en la realització de simulacres vinculats directament a la prevenció operativa.

Protecció Civil. Les competències demandades en l'àmbit de la Protecció Civil, són les que han de permetre el desenvolupament de les funcions necessàries, per que la planificació i desenvolupament de la Protecció Civil en el municipi de Barcelona, sigui una realitat que doni la resposta adequada als riscos actuals i previsibles, així com la flexibilitat necessària, per a l'adaptació als canvis futurs de la Ciutat. Com a instrument actual principal, està la Comissió de Protecció Civil Municipal, de que ha de ser l'actor principal.

- Competència Normativa. Competència per proposar Normatives dins de l'autonomia que atorga la Carta Municipal de la ciutat de

Barcelona, estudis i guies tècniques, segons els riscos que presenta o pot desenvolupar la Ciutat.

- Competència Reglamentària. En relació a l'aplicació de la Reglamentació de Protecció Civil, en l'àmbit municipal.

Les funcions associades són les següents:

- a) Lidera la Comissió de Protecció Civil municipal com a òrgan de caràcter consultiu, deliberant, coordinador i "homologador" per a la planificació i control de la protecció civil municipal.
- b) Desenvolupar i mantenir els Plans d'emergències municipal.
- c) Assessorar la redacció i implantació dels Plans d'Autoprotecció dels edificis municipals.
- d) Participar en la definició dels criteris de seguretat de totes les infraestructures viàries, ferroviàries, de transport i de subministrament energètic de la ciutat.
- e) Col·laborar al Centre de Gestió d'Emergències en l'activació del pla d'emergències municipal, executar la coordinació dels operatius en les emergències i assessorar en les tasques de direcció.
- f) Assessorar, revisar i participar en el disseny d'actes multitudinaris a via pública i espais de pública concurrència d'acord amb els Plans d'Autoprotecció.
- g) Executar tasques d'anàlisi i investigació en el marc de la gestió integral de les emergències per tal de millorar-ne les gestions futures dels plans d'emergències i minimitzar-ne el risc i afavorir la resiliència de la ciutat.
- h) Informar i homologar els Plans d'Autoprotecció competència de l'Administració local.
- i) Potenciar l'intercanvi d'informació tot tipus de risc, naturals, tecnològics i antròpics que s'hagin materialitzat en tots els nivells; municipal, autonòmic, nacional i internacional.
- j) Participar activament en les activitats de seguiment i control dels diferents escenaris de risc, que configuren el mapa de risc de la ciutat.

Operatives o d'intervenció.

- a) Executar les tasques de salvament de les persones en situació de risc.
- b) Extingir incendis i, en supòsits de sinistre o situació d'emergència, actuar amb la finalitat de minimitzar els danys, tant personals com materials, dins l'entorn municipal i si s'escau a petició d'altra administració, fora de l'entorn municipal.
- c) Executar les tasques d'assistència sanitària especialitzada en el rescat de persones atrapades en accidents de trànsit, en accidents laborals, a les infraestructures de transport soterrades o en superfície i en general en els rescats de persones de qualsevol intervenció.
- d) Portar a terme les actuacions d'assistència tècnica que suposen un risc imminent per a les persones.
- e) Intervenir en tot tipus de reguardes preventives, com a conseqüència de les actuacions determinades per protocol intern o derivades de les actuacions de l'exercici de Protecció Civil Municipal.
- f) Intervenir en operacions de salvament en aigües del port de Barcelona, a les platges i a l'entorn marítim immediat.
- g) Intervenir en accidents de risc químic i de transport de mercaderies perilloses.
- h) Intervenir en el recat de persones en alçada, en edificis i tot tipus d'infraestructures de transport.
- i) Participar en la realització de simulacres, que fomentin la coordinació entre els diferents operatius que intervenen en la resolució de les emergències dins i fora de l'entorn municipal.
- j) Actuar en serveis d'interès públic, per raó de la capacitació específica dels membres de l'organització i de l'adequació dels mitjans materials disponibles.
- k) Emetre informe escrit de totes les intervencions i si s'escau procedir a l'anàlisi i avaluació dels fets recollits.
- l) Totes les que li corresponguin o li puguin correspondre d'acord amb la legislació vigent.

Gestió interna i de control de qualitat. Aquestes són les que permeten la organització interna del Servei, que a través d'una estructura plasmada en un organigrama, poder desenvolupar les funcions del Servei, tan actuals, les que s'han de desenvolupar com les que la ciutat demandi en el futur.

En resum, es tracta que per les diferents competències exposades, a través de l'estructura del Servei, es pugui aconseguir realitzar les funcions indicades, per assolir els objectius fixats, que en definitiva és, que es doti de la seguretat necessària a la ciutat front els sinistres.

Les funcions associades són les següents:

- a) Establir sistemes de control i seguiment de totes les actuacions dutes a terme pel Servei amb l'objectiu de poder incidir en els aspectes de gestió interna i externa i així poder mantenir els índex de qualitat i eficàcia garantint els estàndards de seguretat pels ciutadans i el personal propi.
- b) Redactar procediments ajustats als escenaris de risc de la ciutat i tenint en compte la incorporació de nous materials i tecnologies d'eficàcia contrastada en altres Serveis d'emergència.
- c) Identificar i proposar les prioritats d'accions formatives del Servei.
- d) Impulsar i coordinar la redacció de documentació amb continguts específics de les diferents àrees d'intervenció de Bombers de Barcelona.
- e) Crear una estructura pròpia de formadors homologats per a realitzar les funcions de formació interna i establir els acords pertinents amb l'Institut de Seguretat Pública de Catalunya per poder ampliar el catàleg d'accions formatives i facilitar l'intercanvi de coneixement.
- f) Participar activament en la definició de les condicions tècniques de tot el material i equipament d'intervenció.
- g) Implantar sistemes de seguiment i control de tot l'equipament de protecció individual, del material d'intervenció i vehicles del Servei.
- h) Establir els criteris de millora en el manteniment dels recursos materials, l'ús adequat, sostenible i responsable.
- i) Proposar atenent a l'avaluació continuada del recursos propis quins són els criteris d'obsolescència i de manteniment del material d'intervenció.

Investigació de sinistres.

El Pla Director veu necessari, i proposa, crear un departament d'Investigació de sinistres a Bombers. Amb aquestes funcions:

- a) Fixar taxes per informes de causes o qualsevol altre informe derivat a d'aquest departament d'investigació.
- b) Realitzar les investigacions post-sinistre de tots els serveis d'incendis amb víctimes o danys greus a les edificacions.
- c) Col·laborar amb la policia, com òrgan actual propietari de la competència.
- d) Obrir línies de treball amb els òrgans judicials per aconseguir competències en aquesta matèria.
- e) Desenvolupar la formació d'investigació d'incendis.

C.3. La gestió integral de l'emergència

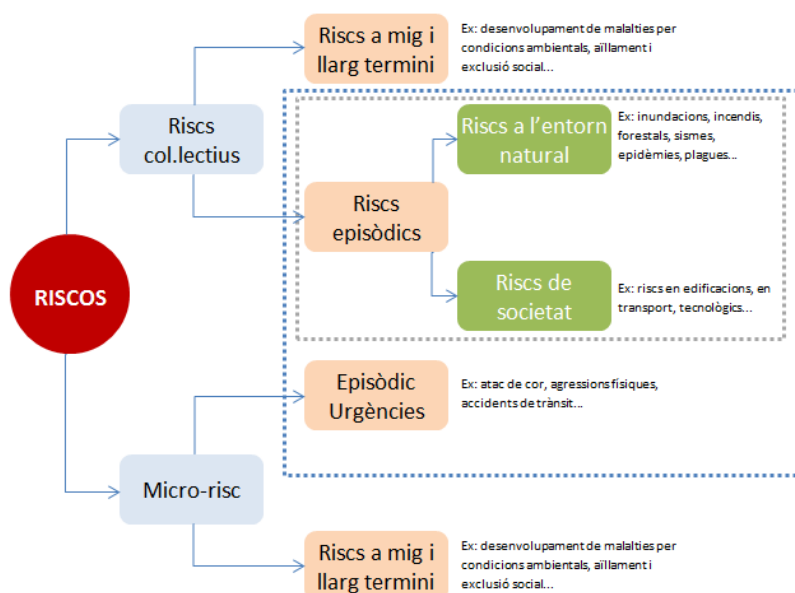
És en aquest marc de referència on el Servei de Prevenció, Extinció d'Incendis i Salvament de Barcelona ha de desenvolupar plenament les seves tasques. El concepte neix de la necessitat de fer més professional i eficient la gestió de les emergències, entesa aquesta des de la seva planificació inicial d'acord al seu nivell de risc, fins a la recuperació plena, atenent les característiques de cada societat i la seva resiliència.

Un **model de gestió integral de les emergències dinàmic i adaptat** a les necessitats dels ciutadans, i entrellaçat amb el sistema de seguretat de Catalunya, on totes les forces polítiques i socials de la ciutat hi participin i comparteixin el model i l'esforç de tots els seus professionals.

Hi ha diferents marcs de treball que ens condicionen en l'actualitat; la capitalitat de Barcelona i la seva influència en el que és la realitat de l'Àrea Metropolitana de Barcelona, el model Barcelona operatiu, l'anàlisi del risc individual i social i la dinàmica canviant de la realitat socioeconòmica.

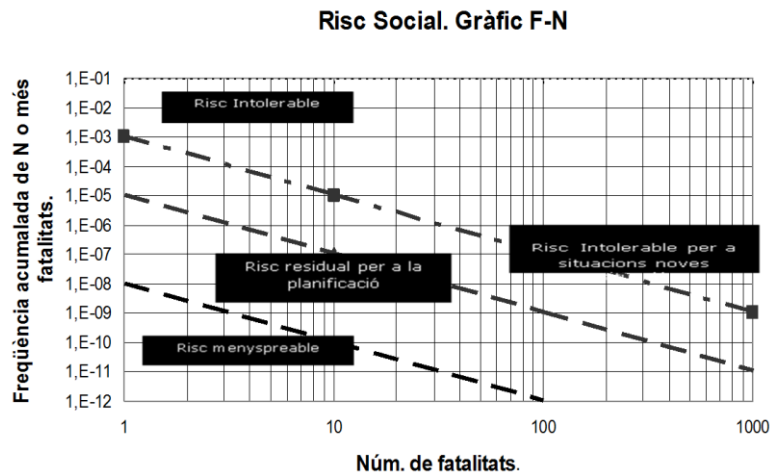
Però **l'element principal per on pivota tota l'actuació del SPEIS és el ciutadà de Barcelona**. El ciutadà és l'actor principal del model, condicionant les seves necessitats, tot garantint els seus drets. Tot el nostre desenvolupament i actuacions van encaminades en aquesta línia.

El desenvolupament social i tecnològic actual ens du a un augment constant de la vulnerabilitat i ens exigeix una organització en la gestió de l'emergència més complexa. Però, en l'actualitat, els Bombers de Barcelona s'ocupen dels riscos col·lectius d'una freqüència a mig termini i també dels Micro-Risc Episòdic-Urgències:

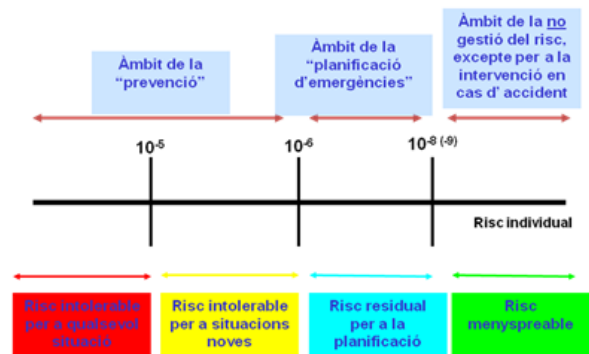


El Servei de Protecció Civil, del SPEIS, és l'estructura de l'Ajuntament de Barcelona que treballa amb la previsió i planificació dels diferents riscos que afecten a la ciutat. La seva tasca principal és complir totes les obligacions derivades de la normativa general i l'específica de l'Ajuntament de Barcelona.

Tots els estudis referents al risc parteixen d'un anàlisi del risc que bàsicament s'han de basar en estudis estocàstics d'afectació individual (risc individual) i també en la valoració del risc social per afectacions a més d'una persona.



L'anàlisi del risc social manté una relació estreta amb el concepte de calamitat pública i catàstroe i, per tant, l'anàlisi de risc ha de determinar quins són els criteris o qui són els llindars per a fer la planificació. Això no vol dir que en cas d'una catàstroe produïda que no estava planificada no hàgim d'actuar. L'actuació hi serà sempre però hi haurà riscos que, a partir de cert nivell de risc, seran riscos objectivament acceptables.



Criteris de risc individual. Acceptabilitat.

En el nostre marc jurídic no es fa referència sobre quins són els riscos, excepte en les diferents normes bàsiques espanyoles referides als riscos especials (inundacions, químic, sísmic, ...).

La categorització d'emergència l'hem d'ampliar del que tenim en el nostre marc competencial de "en situacions de risc greu, catàstroe o calamitat pública." i ha de tenir en compte tota una sèrie de mancances o afectacions d'una manera general amb gran impacte social i que marquen la base de

garanties dels drets dels ciutadans. També hem de tenir en consideració els nous riscos associats a les noves tecnologies com també al ràpid i fàcil accés a la globalització en les comunicacions terrestres i aèries.

Els pilars bàsics en la gestió de les emergències són:

- Les **Administracions Públiques**,
- Els **Serveis d'Autoprotecció**, i
- El **Voluntariat**.

L' SPEIS, en la seva planificació o en la seva vessant operativa, ha de marcar les bases de la gestió integral de les emergències coordinant els plans d'emergències municipals així com les actuacions davant els riscos potencials que els són de la seva competència d'intervenció.

El **sistema de gestió integral d'emergències** està configurat per:

- Els **Bombers**, per al rescat i protecció contra danys en general i coordinadors de la gestió de l'emergència in situ ;
- La **Polícia, Mossos d'Esquadra i Guàrdia Urbana**, per al manteniment de la seguretat i l'ordre públics;
- Els **Serveis d'atenció de Salut** (inclosos els serveis de primers auxilis), per a la prestació de l'atenció mèdica a la població;
- El **Serveis de protecció i de suport Social**, per a la prestació de la protecció de la població i la cura de persones que necessiten protecció, de protecció de béns culturals, de suport a les unitats i les altres organitzacions, així com de la reparació i la rehabilitació de tasques i per a l'exercici d'altres tasques en benefici de la comunitat.
- Els **Serveis Tècnics**, per garantir que la infraestructura tècnica, en particular, l'electricitat, aigua i subministrament de gas, eliminació de residus, així com el transport i els sistemes de transport internacional, estiguin en funcionament;
- **Servei d'anàlisi de Resiliència**

D.1. Carta de Serveis, revisió dels compromisos

La carta de serveis és el compromís de l'SPEIS a la ciutadania. Aquesta s'adaptarà a les necessitats de la ciutadania i seran revisats periòdicament i adaptats a la pròpia evolució dels futurs esdeveniments. La millora contínua de la qualitat del servei és un propòsit i una reclamació dels ciutadans, de l'Ajuntament i dels professionals que formem part del SPEIS.

L'aposta del Pla és mantenir el “model de sortida i d'intervenció Barcelona” a tots els parcs, a excepció de ZF (Zona Franca) i VA (Vallvidrera).

Bombers revisarà i actualitzarà els seus compromisos de gestió i d'intervenció en els següents aspectes:

A la Intervenció operativa:

- Temps de recepció de trucada.
- Temps de gestió de la trucada.
- Temps de reacció a parc.
- Temps d'arribada.
- Temps d'intervenció.
- Temps de resposta global de la intervenció.

A la Intervenció en tràmits de prevenció:

- Temps de resposta a totes les consultes i lliurament del informes sol·licitats.
- Terminis de tramitació d'informes preceptius de projectes d'obres i les inspeccions prèvies de llicències de funcionament.

Tots ells dins d'un sistema de gestió de qualitat.

D.2. Organització del servei

Bombers de Barcelona s'organitza d'acord amb l'organigrama que els òrgans de govern municipal aproven i que recull totes les necessitats definides en aquest Pla Director.

La jornada laboral de la plantilla del SPEIS, en funció del lloc de treball que s'ocupi, serà de **24, 12 o 8 hores diàries**.

Tot el personal del SPEIS gaudiran dels mateixos **avantatges socials** i tindran els mateixos drets i deures, d'acord a la seva categoria.

L'estructura bàsica del servei ordena el sistema de categories de l'SPEIS d'acord a les que estableix la Llei de Bombers de la Generalitat 5/94. A tal efecte, l'Ajuntament haurà de portar a terme els tràmits legals pertinents. Al marge d'això, **l'SPEIS estarà dotat d'un servei sanitari** compost per infermers i infermeres (Caps de Sector Sanitari) amb nivell 22.

L'estructura bàsica per al Servei queda reflectida en el següent quadre:

1	2	3	4	5	6	7
ESCALA	CATEGORIES	LLOC	CD	INTERVENCIÓ	NC	GESTIÓ
Superior	Inspector/a SPEIS	Cap de Divisió	28	Cap de Dia	5	Cap de Divisió
		Cap d'Unitat	26	Cap de Dia	5	Cap d'Unitat
		Tècnic SPEIS	24	Cap de Guàrdia	4	Tècnic SPEIS
Executiva	Sotsinspector/a SPEIS	Cap d'Unitat	26	Cap de Dia	5	Cap d'Unitat
		Tècnic SPEIS	24	Cap de Guàrdia	4	Tècnic Àrea Temàtica
		Tècnic Sanitari	24			Responsable Sanitari
		Tècnic Sanitari	22	Cap Sector Sanitari		
Tècnica	Oficial/a SPEIS	Oficial	22	Cap de Sector	3	Cap de Parc
		Oficial	22	Cap de Sector	3	Oficial Àrea Temàtica
		Oficial	22	Cap de Sala CGE		
	Sergent/a SPEIS	Sergent	20	Sergent	2	Cap de Torn
		Sergent	20	Sergent	2	
Bàsica	Caporal/a SPEIS	Caporal	18	Caporal	1	
	Bomber/a SPEIS	Bomber	16	Bomber		

Al quadre queden reflectides les **escales** de l' SPEIS (columna 1), les diferents **categories** que integren cada escala (columna 2), els llocs que pot desenvolupar cadascuna de les categories (columna 3), el **nivell de complement** de destinació corresponent a cada lloc (columna 4), el **nivell de comandament operatiu**, segons PROCOP (columnes 5 i 6), les **funcions de gestió** atribuïdes a cada lloc de forma preferent (columna 7).

La impossibilitat de cobrir llocs amb personal d'una categoria permetrà cobrir-lo amb personal de les categories més properes, a excepció de la escala Executiva.

A partir d'un cert nivell de comandament, un mateix lloc té atribuïdes tant funcions de gestió com d'intervenció. El fet de compaginar aquestes dues facetes, suposa una **retroalimentació de coneixement** en aquests membres del Servei. El coneixement i vivència de la intervenció és útil i necessari per a les tasques de gestió, i la inversa, els coneixements de gestió són útils i necessaris tant per a la intervenció, com per comprendre l'organització en la seva globalitat. D'aquesta forma es dona resposta a la necessitat de nodrir la interfase entre els torns de 24 hores i la gestió de suport.

Les diferents categories de l'escala executiva estaran englobades en el grup C1, i caldrà estar en disposició de titulació corresponent al grup.

Dins l'escala executiva, la categoria de sots-inspector exigirà titulació de Grau en enginyeria o arquitectura, o les antigues de grau mitjà en arquitectura o enginyeria, o d'altres afins als grups d'intervenció operativa en les emergències que caldrà definir, i estarà englobada en el grup A2. Els Tècnics Sanitaris hauran de disposar de titulació universitària de Grau en Infermeria o equivalent, i estaran englobats en el grup A2.

La categoria d'inspector exigirà titulació de Grau en enginyeria o arquitectura, o les antigues de grau superior en arquitectura o enginyeria, o d'altres afins als grups d'intervenció operativa en les emergències que caldrà definir, i estarà englobada en el grup A1.

Els Inspectors i Sotsinspectors podran no ocupar funcions en la intervenció.

D.3. Centre de Gestió d'Emergències - CGE

El Centre de Gestió d'Emergències (la Sala-CGE) està integrat orgànicament en la Divisió d'Operacions de Bombers de Barcelona a la Divisió d'Operacions, i té com a última finalitat la seguretat de les persones, dels seus béns i drets, i la previsió i minimització dels efectes que poden patir en cas d'emergència.

La Sala-CGE és el nucli de gestió d'informació i recursos de Bombers de Barcelona (SPEIS) en les intervencions diàries i es constitueix en el **centre superior de coordinació i informació de l'estructura del Sistema de Protecció Civil de Barcelona**, fent les tasques de la Gestió Integral de les Emergències, en cas d'activació de Plans d'Emergència.

Sota el comandament de l'Alcalde de Barcelona, la Sala-CGE, per tant, vetlla per la **coordinació dels diferents cossos operatius, organismes i institucions** involucrades en la resolució de situacions en què calgui l'activació d'un pla d'emergències en l'àmbit de la ciutat Barcelona:

- Bombers de Barcelona (SPEIS)
- Guàrdia Urbana
- Mossos d'Esquadra
- Emergències Mèdiques (SEM)
- Serveis Socials
- Manteniment i Serveis.

El responsable de la gestió diària del CGE és el **Cap de Guàrdia** i en la seva absència assumirà les funcions el **Cap de Sala**. En situació d'emergència el responsable del CGE serà el comandament de Bombers de màxima graduació present a la sala.

Aquest Servei actua per donar un tractament integral al conjunt de necessitats amb l'objectiu de protegir i salvar a les persones i béns en aquest tipus de situacions. El desenvolupament de protocols i procediments i una estreta i permanent coordinació són cabdals pel que afecta a l'eficàcia en l'atenció, a la reducció del sinistre i a la solució immediata de l'emergència; tenint en compte els estàndards d'eficiència en la prestació d'aquests serveis.

El fet de que els diferents cossos comparteixin un espai comú és una oportunitat per assolir aquestes fites i practicar una metodologia de treball

que faciliti la incorporació a la ciutat de Barcelona en l'anomenat 112, que no és més que arribar a una "finestra única" d'atenció a les emergències.

El CGE, a més de gestionar l'emergència, treballarà la **prevenció de l'emergència**, que és el procés d'avaluació de la potencialitat dels riscos que poden donar lloc a l'activació de Plans d'Emergència en coordinació amb el CECAT, i establirà els procediments de comunicació amb els elements més vulnerables per a cada tipus de risc.

El CGE de Barcelona disposarà dels mitjans necessaris per gestionar informació de les emergències.

Les **activacions dels Plans d'Emergència Municipals** es coordinen des del CGE. Amb les diferents activacions del Pla Bàsic Municipal el CGE, a través del seu màxim comandament present a la sala, liderarà la coordinació de les accions, de la informació i centralitzarà la comunicació exterior a través de notes de premsa i altres sistemes de comunicació. Treballarà amb les noves tecnologies d'informació. La responsabilitat d'**avisos massius a la població**, amb els mitjans adients, seran igualment responsabilitat del CGE en virtut de les competències de Protecció Civil atribuïdes a la Carta Municipal.

El CGE tindrà un important **lligam amb la intervenció** i es potenciarà un coneixement mutu de tasques i funcionament entre els parcs i el CGE, els quals han de ser entesos com una mateixa unitat amb diferents funcions. L'aplicació de les eines necessàries per fer que el personal d'intervenció de parc conegui i visqui la gestió interna dels recursos i les seves eines i la gestió de les emergències com una eina pròpia serà cabdal en la gestió de les emergències.

La **plantilla del CGE serà plantilla pròpia de Bombers**. La gestió de les emergències requereix una professionalització específica reconeguda pel Catàleg de professions a nivell estatal; tele-operadors d'atenció, gestió i coordinació d'emergències. Per tant, aquests llocs d'operadors es professionalitzaran des de l'Ajuntament. El CGE **restarà sota el comandament del Cap de Guàrdia**.

Definim 3 llocs de treball:

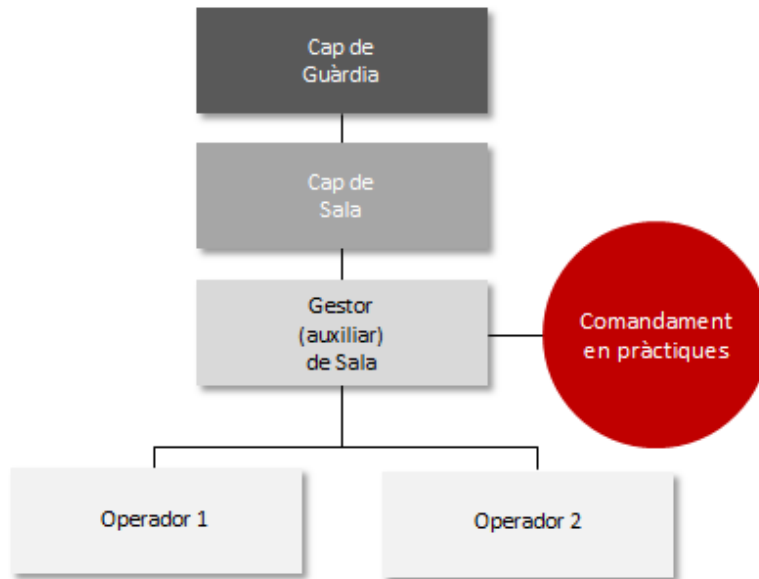
- **Operador de sala:** 2 llocs de treball, actualment d'empresa externa, amb. Figura que ha de fer d'operador d'atenció, gestió i coordinació

d'emergències, que actualment fa una empresa externa. Hem de professionalitzar aquesta figura des del propi Ajuntament amb personal especialitzat. La seva figura és clau a l'hora de fer una gestió eficient dels recursos de la sala CGE i de la pròpia gestió de les emergències.

- **Gestor-Auxiliar de sala:** 1 lloc de treball. Lloc de treball de plantilla pròpia no necessàriament d'intervenció i de feina exclusiva de sala en horaris de 8 hores, expert coneixedor de totes les eines de gestió. La figura de Gestor de Sala ha de ser clau en el coneixement específic del funcionament operatiu del CGE. Haurà de ser plantilla pròpia i pot haver sigut o no bomber, però ha de pertànyer a la plantilla de Bombers. L'Auxiliar donarà garanties de funcionament, ja que el Cap de Sala del CGE (comandament d'alt rang en la intervenció) estarà més especialitzat en la visió de bomber de la gestió, per una banda, i aportarà pes específic davant la resta de comandaments dels diferents cossos de la sala en la gestió global d'emergències. Això comportarà que aquest Gestor de Sala ha de conèixer els mecanismes i s'ha d'especialitzar en totes les eines de gestió de la Sala. La seva presència al CGE haurà de ser de la totalitat del seu horari laboral.
- **Cap de Sala:** 1 lloc de treball, comandament que combina intervenció i CGE, d'alt rang jeràrquic. Responsable de la gestió global de la Sala-CGE en totes les situacions. La gestió de recursos del SPEIS i també responsable de la coordinació de la gestió de les emergències en les activacions de plans d'emergències. El nivell és el d'Oficial del SPEIS.

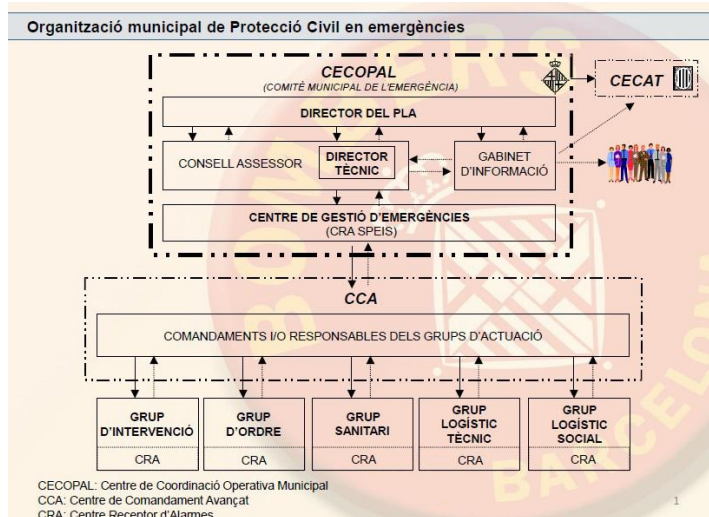
Entre l'equip tècnic de Bombers, 1 tècnic tindrà el nomenament de **Responsable de Gestió de la Sala**, tenint com a missió principal la coordinació del personal de Sala, la relació amb empreses externes i 112, la preparació de procediments d'aplicació a la sala, el desenvolupament dels programes de gestió i la coordinació prèvia amb altres serveis de la sala.

S'assegurarà la presència de **comandament de Bombers en pràctiques en gestió integral d'emergències** en la figura de Gestor-Auxiliar de Sala, per tal de garantir que el comandament que vulgui promocionar pugui obtenir punts per a la promoció si s'escau.



D.4. CECOR/CECOPAL en activacions de plans

Esquema de funcionament dels CECOR i CECOPAL en activacions de Plans d'Emergència Municipals i el paper que el Director Tècnic de Pla i el Consell Assessor de cada Pla tenen en cada cas. El Director Tècnic dels Plans acostuma a ser el Director de l'SPEIS, i el CGE és el seu canal natural d'informació operativa:



Aquest esquema, que és el model de gestió d'activació de Plans, és igual al que defineix la gestió de l'emergència a la sala i als llocs del serveis. El comandament de Bombers al lloc del servei coordina i es responsabilitza de l'emergència amb la resta de comandaments dels diferents cossos

intervinents, mentre que a la Sala Conjunta el responsable del CGE coordina i es responsabilitza de l'emergència amb la resta de caps de sala dels diferents COSSOS.

D.5. Gestió de les trucades - 112

La recepció de les trucades telefòniques ha tingut una evolució des de l'antic model del CECOB al parc de Provença fins l'actual externalització. És especialment important que els bombers tinguin informació de primera mà en la recepció de les trucades i, per tant, el model de gestió de les trucades ha de ser el màxim d'eficient possible, assegurant el mínim temps de reacció dels serveis d'emergència.

El 112 i Bombers de Barcelona estaran **connectats ofimàticament a través d'una passarel·la** i haurà de ser la nostra porta d'entrada de trucades. Bombers de Barcelona acordarà amb 112 els estàndards de gestió de trucades d'emergència que garanteixin els manteniment dels indicadors actuals de resposta del Servei, a tal efecte es dotarà a CGE/112 dels elements necessaris per facilitar el seguiment i contrast d'aquests indicadors.

La integració al 112 inclourà el **manteniment de trucada a "3"**, que contempla la possibilitat d'intervenir en la conversa amb el demandant i reproduint el model 080 actual i el **sistema de doble validació**, el qual permet un inici de la gestió de l'emergència previ a la finalització de la conversa del demandant amb el 112.

D.6. Servei sanitari

El personal sanitari de Bombers, és l'únic de tots els serveis d'emergència de la ciutat que està preparat, tant a nivell de formació com d'equipament, per actuar en **zona calenta** de les emergències.

Bombers de Barcelona aposta per **mantenir i potenciar** el seu servei sanitari integrat a la intervenció.

El nombre mínim de dos sanitaris de servei, es mostra clarament insuficient en cas de sinistre amb múltiples víctimes. Actualment, en casos com aquest, el personal sanitari d'altres estaments, o no podria actuar, o estarien exposats a riscos per als quals no estan preparats.

A més, com a factor determinant del valor afegit que els bombers poden aportar com a servei públic, permetrà afermar la idea de que en el moment que arriba Bombers a un lloc ja comença l'assistència sanitària de **suport vital bàsic**, com a mínim.

A tal efecte, es portaran a terme les següents accions:

- Es dotarà de **capacitació sanitària a tots els bombers**. Els bombers de les darreres promocions ja en disposen, però caldrà formar a la resta de la plantilla, a fi d'anivellar aquests coneixements.
- Es dotarà a **tots els vehicles amb l'equipament sanitari adient**, per a ser utilitzat pels bombers.
- Es dotarà d'**ambulància a tots els parcs**.

Això implicarà l'establiment d'un **model mixt**, on coexistirien Diplomats d'Infermeria i Tècnics Sanitaris (bombers formats), capaç de donar, segons els casos, suport vital avançat o bàsic.

D.7. Especialitats

Una especialitat és un conjunt d'habilitats definides per una matèria específica associades a un increment d'hores de treball, un coneixement i a una dedicació específica complementària a la habitual, amb establiment del procediment d'entrada i sortida i supeditada a la superació d'unes proves i amb una definició clara d'obligacions i drets.

Les especialitats seran de diferents camps. Es determinen dues que són prioritàries, una per la seva existència de fet, i una altra per la seva manifesta necessitat urgent*:

- **Submarinistes**
- **Conducció de vehicles especials***

N'hi dues més que s'incorporaran posteriorment, atenent als diferents tipus d'incidents i riscos als que ens veiem afectats. Aquestes dues són:

- **Risc químic**
- **Rescat en alçada**

Totes les especialitats tindran uns **procediments comuns** d'accés i sortida i obligacions i drets que es regularan de manera homogènia. I aquestes especialitats **formaran part de la promoció horitzontal** del membres de l'SPEIS.

D.8. Dimensionament de la plantilla del SPEIS

Aspectes que determinen el dimensionament:

- **Acords amb Bombers de la Generalitat** per compartir territori d'intervenció.
- **Convenis amb el Port** i altres institucions.
- **Formació** prevista (implicaria un increment de la plantilla).
- Dimensionament dels **Serveis de Prevenció i Sanitari**.

Disposar de **màxima autonomia possible**, amb coordinació màxima amb els serveis generals i de formació, ens faria augmentar certs recursos.

- CGE
- Recursos assignats a cada divisió i unitat (Operacions, Prevenció/Protecció Civil i Planificació).

Com a concepte general es proposa el **Model Barcelona** en la resposta a les intervencions: cada parc ha de poder disposar d'una sortida completa:

2 Tancs + 1 Escala + 1 Ambulància

Cada parc ha de ser autosuficient per atendre una sortida completa sense necessitat de reforços. Cada parc tindrà una ambulància del servei. En la mida en que sigui possible, un incident s'hauria de resoldre amb la intervenció dels recursos de 2 parcs.

A aquesta sortida completa s'afegirà el Cap de Sector amb un vehicle auxiliar, procedent del mateix o d'un altre parc.

Els tres parcs de muntanya, a més a més, han de tenir un tanc de muntanya addicional i els altres tres parcs els vehicles auxiliars.

La plantilla necessària per poder gestionar l'SPEIS és de **104 persones** als serveis centrals i **130 persones / torn** d'operatiu.

Així doncs, el dimensionament de tot el servei del SPEIS per garantir amb la màxima eficiència tota la carta de serveis requereix una plantilla formada de **754 persones**.

Plantilla de mínims actual amb la incorporació d'una ambulància per parc (ZF disposa únicament d'un tanc):

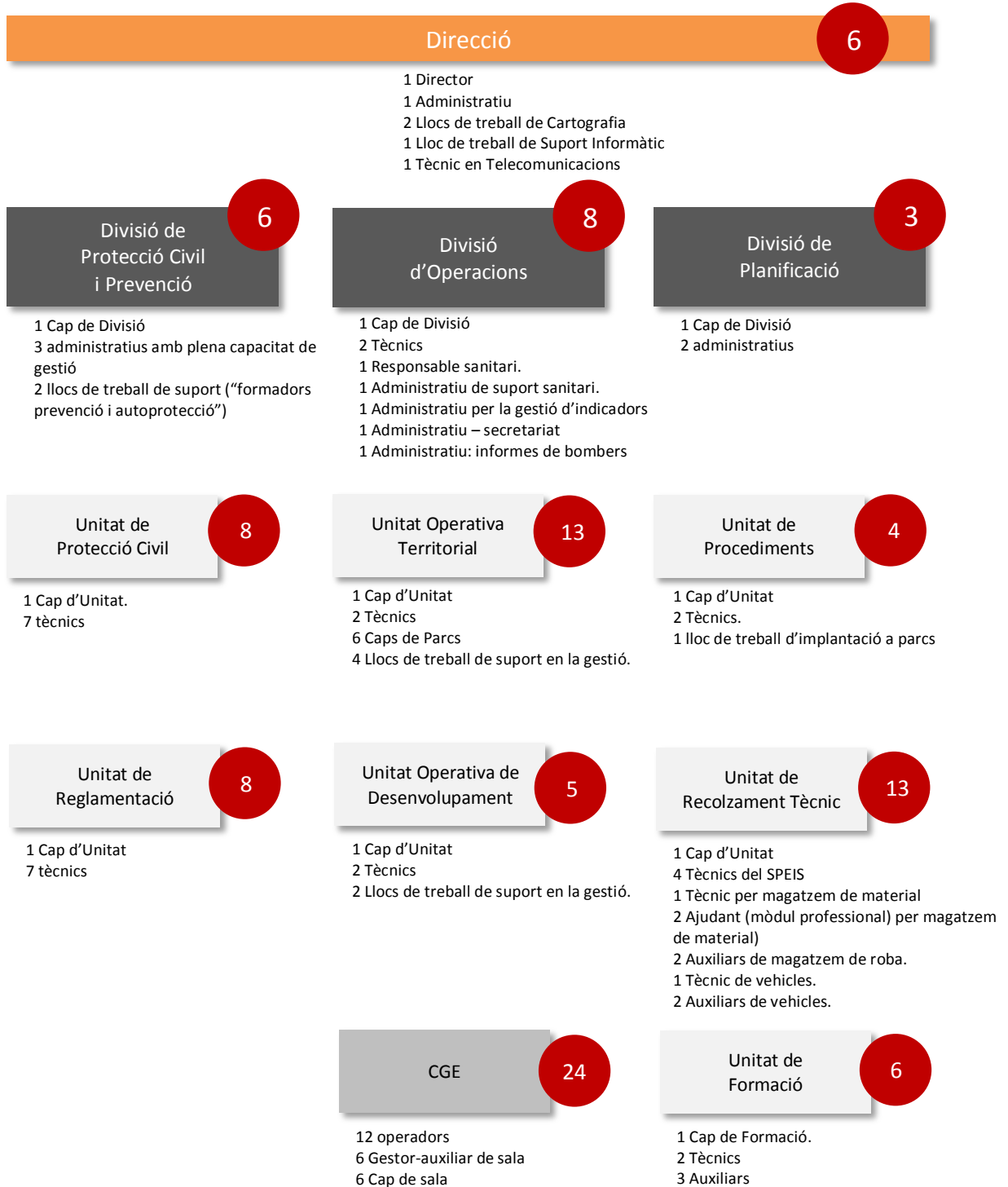
Vehicles	Parcs						TOT
	EX	MJ	ZF	SA	LL	VH	
BUL	4	4	4	4	4	4	24
BUP	4	4		4	4	4	20
E	2	2		2	2	2	10
S	2	2		2	2	2	10
Alfa	1	1		1			3
G	2						2
J	2	2		2	2		8
telf	1	1	1	1	1	1	6
Total bombers / Torn							83
Total bombers / Torn (aplicant el 1.2 : $83 \times 20\% = 16,6$ bombers)							100

Comandaments	EX	MJ	ZF	SA	LL	VH	TOT
Caporal	3	3	1	3	3	3	16
Sergent	2	1		1	1	1	6
Cap de Sector		1		1			2*
CSSanitari	2	1		1	1	1	6
Total comandaments / Torn							30
Total Plantilla / Torn							130
Total Plantilla							650
* A efectes de càlcul total de Plantilla, el lloc de treball de 2 Caps de Sector estarà cobert per 12 Oficials.							
* A efectes de càlcul als comandaments ja tenen aplicat el factor correctiu del 20 %.							

Guàrdia	EX	MJ	ZF	SA	LL	VH	TOT
Cap de Guàrdia (N4)							1
Cap de Dia (N5)							1

La Guàrdia tindrà cada dia un Cap de Guàrdia i un Cap de Dia pels nivells d'intervenció 4 i 5.

La plantilla en **serveis centrals del SPEIS**, per tal de cobrir els compromisos de qualitat i eficiència descrits a la carta de serveis, requereix el següent dimensionament:



Es gestionaran des del propi SPEIS el màxim dels recursos necessaris per fer funcionar amb la màxima eficiència tota la maquinària de coneixement, administrativa i logística de la pròpia estructura.

Tenint present la centralització i unificació dels Serveis Generals, en la gestió d'aquells elements comuns que ens uneixen amb la resta de les estructures de l'Ajuntament, es disposarà d'aquelles **estructures mínimes que ens han de fer més àgils en la gestió diària de l'organització.**

Així doncs, l'SPEIS estarà dotat d'una estructura complementària amb més autonomia **en matèria de formació i logística**, que marcarà prioritats i necessitats, en coordinació i amb el suport dels serveis centralitzats de la Gerència.

D.9. Parcs – Distribució territorial del servei

El desplaçament del parc de l'Eixample cap al sud, ha fet augmentar el temps d'arribada a alguna zona de Pedralbes i a la zona compresa entre Plaça Joanic i el camp de l'Europa. Així com també ha incrementat els temps d'arribada a certs sectors de la ciutat en relació a l'antic parc del carrer de Provença (Zona sud del Barri de Gràcia, el Guinardó, Plaça Lesseps, etc.)

Així, un cop analitzada la ubicació actual del Parc de l'Eixample i amb el benentès que és una construcció provisional i estudiant la distribució de la resta de parcs, es proposa un canvi d'ubicació a un lloc definitiu sempre que el nou solar sigui funcional, en una zona compresa entre l'Escola Industrial i l'Avinguda Josep Tarradellas. La concreció resta pendent perquè després de més de 6 anys d'anàlisi i d'estudiar 6 possibles emplaçaments, no s'ha pogut concretar la seva ubicació i la situació econòmica de l'Hospital Clínic ha fet inviable el seu retorn al carrer Provença, pel que cal seguir treballant per assolir la nova ubicació.

Tot i això, es considera consolidat el model de parcs actualment existents, i **la seva distribució actual és suficient** per garantir la nostra carta de serveis:

A. Parcs d'intervenció de 365 dies:

- Parc Vall d'Hebron
- Parc Sant Andreu
- Parc de Llevant
- Parc de Montjuïc
- Parc de l'Eixample (pendent de revisió la seva ubicació definitiva)
- Parc de la Zona Franca –Escola de Formació

B. Parc d'estiu:

- Parc de Vallvidrera

Per altra banda, la realitat del dia a dia i la continuïtat de la trama urbana fa que l'SPEIS realitzi **serveis fora del terme municipal de Barcelona** fent tasques de suport als Bombers de la Generalitat cada vegada amb més freqüència. Aquesta situació ens va portar a la signatura d'un **conveni de col·laboració** entre el Departament d'Interior de la Generalitat de Catalunya

i l'Ajuntament de Barcelona de data 3.11.2010. També inclou el suport que Bombers de la Generalitat dóna a Bombers de Barcelona.

Aquest conveni de col·laboració és molt important i **requereix un aprofundiment** del mateix, especialment pel que respecta als següents punts:

- Coneixement i informació sobre els nous àmbits d'actuació.
- Coordinació amb els serveis d'ordre dels nous àmbits d'actuació.
- Formalització i funcionament de grups especials d'intervenció.
- Procediment de comunicacions conjunt amb Bombers de la Generalitat.

D.10. Dimensionament de la flota de vehicles

Dels 6 parcs oberts els 365 dies de l'any, en 5 hi haurà una dotació estàndard de vehicles que doni resposta amb **una sortida completa tipus Barcelona de forma autònoma** a serveis d'incendi, salvament i assistència tècnica, tant a carrer estret com a carrer ample.

Això implica que a cadascú d'aquests 5 parcs hi hagi la següent dotació:



2 BUL
(Bomba Urbana Lleugera)



1 BUP
(Bomba Urbana Pesada)



1 AEA
(Autoescala automàtica)



1 AMB
(Ambulància)



1 FSV
(Furgó de Salvaments Varis)

(La dotació de parc mòbil del parc de Zona Franca és d'una BGI i la dotació del parc de VA és d'un BRP).

Al marge d'això, distribuïts de forma estratègica en els parcs **es situaran els següents vehicles especials**, que no només cobriran el parc on estan assignats sinó que cobriran una tipologia de risc determinada:

- 3 Vehicles de comandament.
- 5 BRP (Bomba Rural Pesada).
- 3 BGI (Bomba gran incendi).
- 1 ABA (Autobraç articulat).
- 3 Vehicles de càrrega multilift i ploma.

- 8 Contenedors diversos (2 de risc químic, grans accidents, CCA, grans incendis i 3 contenidors de càrrega).
- 2 Vehicles d'equips ERA i ventilació.
- 1 Vehicle per serveis de patologies de la construcció i estintolaments.
- 1 Vehicle de subministrament de combustible.
- 1 Vehicle per portar mànegues de gran cabal.
- 1 Vehicle per emergències subaquàtiques.
- 2 barques de salvament.
- 1 Grua de gran tonatge.
- 1 Vehicle per escampar sepiolita.
- Altres vehicles especials que es requereixin en un futur per la evolució de necessitats o tecnològica.

Al marge d'aquests recursos de vehicle pròpiament d'intervenció, el Servei requereix de **vehicles d'intendència per a poder dur a terme els seu funcionament quotidià** de gestió diària. En aquest sentit s'estableix la necessitat de disposar:

- 2 **vehicles de transport mixt** de persones i materials per cada parc.
- 20 **vehicles d'intendència** per a logística general, formació, magatzem, tallers, oficines, etc.

En cas d'avaria es destinaran al parc de la Zona Franca el següent estoc de vehicles: 1 BUP, 1 BUL, 1 AEA, 1BGI i 1 BRP.

D.11. Carrera professional: horitzontal i vertical

Fins ara, a l'SPEIS, han coexistit les dues escales: l'executiva i la tècnica. L'executiva de Bombers fins a Sotsoficial, i la tècnica que abraça el personal de categoria A1 i A2 que fan les funcions de tècnics, Caps d'Unitat, Cap de Guàrdia i Cap de Divisió. Aquesta escala tècnica en dues categories desapareixerà i anirà associada directament amb el cos de bombers de la Generalitat de Catalunya. També la figura actual de Sotsoficial passarà a denominar-se Oficial.

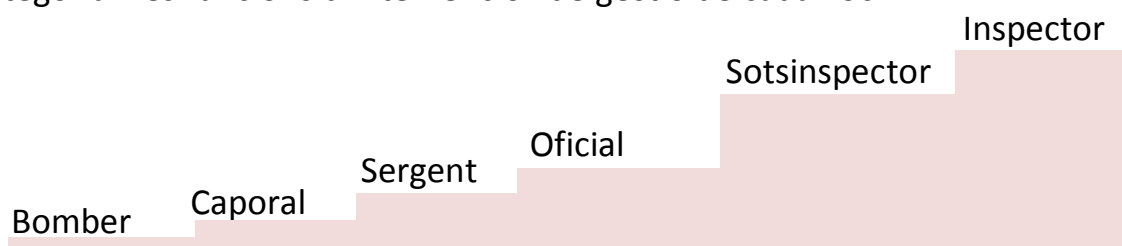
A les categories d'Inspector i Sotsinspector **es podrà accedir per via interna i externa:**

- Inspector, que és l'equivalent actual a Tècnic A1
- Sotsinspector, que és l'equivalent actual a Tècnic A2

Aquestes noves figures mantindran la mateixa distribució de funcions, havent-hi, per a cada categoria, funcions operatives i no operatives.

Aquesta **nova categorització** permetrà obrir, a les funcions no operatives, a diferents sectors del coneixement i que ens permetrà especialitzar, encara més, a tots els professionals de l'SPEIS en els àmbits de la prevenció i la protecció civil.

Reglamentàriament i per tasques operatives, es determinarà el procés de **promoció vertical** des de la categoria de Bomber fins a la categoria d'Inspector, així com dels diferents llocs de feina que poden ocupar cada categoria i les funcions d'intervenció i de gestió de cada lloc:



Cada categoria, igualment, tindrà reconeguda una **promoció horitzontal** operativa que es determinarà reglamentàriament i en funció de les necessitats del servei. La proposta anirà lligada a les següents tasques:

- Bomber: **Especialista**
- Caporal: **Especialista**
- Sergent: **Cap de Torn**
- Oficial: **Cap de Parc**



- Sotsinspector: **Oficial d'Àrea**
Cap de Sala CGE
Cap de Guàrdia
Cap d'Unitat
Cap de Dia
- Inspector: **Cap de Guàrdia**
Cap d'Unitat
Cap de Dia
Cap de Divisió

D.12. Els Convenis

Les intervencions de l'SPEIS, tot i mantenir-se en nombre, han baixat pel que respecta a la seva magnitud i/o en conseqüències a tercers.

Una incidència molt important en aquest fet ha estat l'increment en la seguretat, emanat dels reglaments, normes, inspeccions i controls, així com una major autoprotecció en les activitats laborals i/o lúdiques.

Davant una emergència les actuacions són multidisciplinàries, amb la implicació d'altres entitats privades i públiques, en situacions molt específiques i lligades a riscos associats de la ciutat, com podrien ser les companyies de serveis (Aigua, Gas, Electricitat), el Port de Barcelona, el Consorci de la Zona Franca, Transports metropolitans, RENFE, Ferrocarrils de la Generalitat, Túnel Vallvidrera, Telefèrics Montjuïc /Port, etc.

El paper de la Gestió Integral de les Emergències que vol desenvolupat Bombers ha d'anar encaminada cap a una interrelació i coordinació amb altres agents i entitats, tant en el camp de la intervenció com en el prevenció. En aquest sentit, una de les eines clau per a fer-ho són els convenis.

En l'actualitat ja disposem d'alguns convenis, però Bombers de Barcelona aposta per l'ampliació d'aquests i la seva integració als procediments de gestió global de les emergències.

Convenis ja vigents i **propostes de futur**:

1. CONVENI AB-APB. (Ajuntament de Barcelona-Autoritat Portuària de Barcelona): Actualment tenim un conveni vigent, al qual Bombers de Barcelona assumeix la Intervenció i Prevenció en les emergències del Port actuant també com a EPI (Equip de Primera Intervenció).
2. CONVENI CIES SERVEIS: conveni vigent amb les companyies d'aigua, gas i electricitat, en què Bombers realitza les tasques de coordinació, a més a més de les pròpies d'una primera intervenció.
3. CONVENI BOMBERS DE LA GENERALITAT: Conveni vigent que regula les intervencions en la corona de Barcelona així com a la Zona Metropolitana en les què podem actuar conjuntament, a part d'altres serveis especialitzats en els què podem col·laborar. És clau aprofundir i desenvolupar aquest conveni amb Bombers de la Generalitat encaminat a una millor intervenció i coordinació de les intervencions.

4. SEM (Servei d' Emergències Mèdiques): Conveni vigent que necessita una actualització. Bombers de Barcelona té un camp de creixement i d'especialització en el camp sanitari en les Zones Calentes de les intervencions, així com al camp de la via pública. Es considera molt important el marcs de les intervencions conjuntes.
5. SERVEIS DE SEGURETAT: Més enllà d'establir convenis amb els cossos de seguretat, caldria aprofundir el treball en sistemàtiques conjuntes de treball, tan pel que respecta a la pròpia intervenció al lloc de servei com a la sala de gestió d'emergències.
 - Mossos d'Esquadra: actuacions en les intervencions, incendis, manifestacions, amenaces de bombes (explosives i brutes) , accions judicials, etc.
 - Altres cossos com la Policia Nacional, Guàrdia Civil, etc.
6. ACTES PÚBLICS: Potenciar els convenis amb Entitats que organitzen actes de Pública concurrència. ICUB, ACTES ESPORTIU, MACRO CONCERTS, FOC ARTIFICIALS, etc.
7. COMUNITAT EDUCATIVA:
 - El Consorci d'Educació de Barcelona i Conselleria d'Educació per estar en contacte permanent amb les escoles per treballar aspectes de la cultura de la prevenció davant de diferents riscos.
 - Universitats pel que afecta a la vessant acadèmica i d'investigació sobre sinistres o sobre la Prevenció, per tal de generar intercanvi entre món laboral i acadèmic generant sinèrgies teòric-pràctiques i coneixement.
 - Les Escoles de Formació professional i gremis per la formació del col·lectiu i l'adaptació d'aquesta als professionals de l'extinció d'incendis i salvament.
 - Institut de Seguretat de Catalunya pel que afecta a la Formació del col·lectiu i l'intercanvi d'experiències, així com en la organització i participació en Jornades i Seminaris.
8. CONVENIS AMB AGENTS O SERVEIS PER L'INTERVENCIÓ O PREVENCIÓ EN RISCOS PSICOSOCIAL, EXTERS I/O INTERNS.
9. ALTRES CONVENIS:
 - Convenis d'esponsorització amb estaments, firmes comercials o altres.
 - Convenis amb associacions.

D.13. La Formació

La Unitat de Formació és l'element determinant pel manteniment del nivell de qualitat en totes les activitats en les que intervé el nostre Servei.

En l'actualitat les dinàmiques d'intervenció, tant per nombre d'actuacions com per la tipologia de les mateixes, no garanteixen el nivell d'aprenentatge mínim pel manteniment dels índex de qualitat. La progressiva disminució de les emergències ha disminuït les oportunitats d'aprenentatge a través de l'experiència. La manca de formació suposa un increment del risc i en conseqüència la reducció de la seguretat en les intervencions, tant pel ciutadà com pel propi bomber. Per aquest motiu la formació ha de ser un element consubstancial en les rutines de l'organització del servei, ja sigui en el mateix parc com en entorns específics formatius, per tal de garantir la seguretat tant dels intervinents com dels ciutadans.

La Formació a bombers, és transversal i és complement necessària per assolir una actualització continuada de les sistemàtiques d'actuació, davant els canvis de tots els processos i actuacions que es duen a terme a la nostra ciutat. Aquesta, ha de disposar de recursos propis, suficients per coordinar la creació de continguts formatius de les diferents àrees d'especialització de Bombers, amb capacitat per avaluar les accions formatives i els resultats de la implementació de les mateixes i adaptar els continguts en funció del resultat de les avaluacions.

La formació mínima de cara als propers anys ha d'anar evolucionant **fins a les 72 hores**. Ha de disposar d'una **plantilla de formadors homologats per l'ISPC**, suficient per donar resposta a les necessitat de formació de Bombers.

La formació de bombers ha d'incorporar competències tècniques i transversals; entre elles destaquem els següents aspectes:

- Coneixements i habilitats amb les eines, maquinària i els vehicles.
- Entrenaments i/o pràctiques sobre tècniques d'intervenció i procediments.
- Coneixement de l'entorn d'intervenció i dels seus riscos, inclosos els de la indústria i els dels edificis singulars, etc.
- Actualització sobre nous materials i el seu comportament, noves eines i noves tecnologies.

- Coordinació amb altres actors de l'emergència i seguretat ciutadana, mitjançant els simulacres conjunts i/o coneixements dels nostres i dels seus procediments.
- Sistemàtiques de treball i organització del personal a les intervencions.
- Comandament, lideratge, i treball en equip.

Però també la formació de l' SPEIS **ha de tenir una projecció social**.

El coneixement i l'expertesa en l'àmbit dels riscos i les emergències ha de servir, també, per facilitar la formació d'altres agents actuant, ciutadans i empreses i/o entitats i fins i tot Universitats, sobre els quals es pot intervenir amb mesures preventives. En aquest context, es defineixen els següents objectius:

- **En l'àmbit organitzatiu:**
 1. Disposarà d'una estructura suficient de formació dins de l'SPEIS, amb nivell d'Unitat, amb personal, gestió i pressupost propi adients a les necessitats i en coordinació amb els Departaments de formació de la resta de l'Ajuntament.
 2. Tindrà una relació estreta entre l'operativa i l'estructura de formació que permeti un disseny i planificació de les accions formatives, compatible amb la guàrdia i el servei al ciutadà.
 3. Potenciarà la formació homologada per l'ISPC. Hem de treballar amb l'ISPC de forma que la nostra formació tingui l'homologació i/o el reconeixement de l'Institut. Els nostres formadors/es han de tenir el reconeixement de l'ISPC i n'ha de formar part de l'equip de formadors/es i hauran de complir els criteris i necessitats del SPEIS de l'Ajuntament de Barcelona.
 4. Potenciarà l'excel·lència i la qualitat en l'equip de Formació: Processos de gestió i administratius, selecció i avaluació contínua del nivell dels coordinadors i formadors, formació específica, continguts, propostes de millora i d'innovació, amb el suport necessari dels agents externs que calgui. Establint els indicadors necessaris i mesurant l'impacte de la formació en el lloc de treball.
- **En l'àmbit de continguts es dissenyarà:**
 1. Una formació específica pels comandaments, pels tècnics, TMS (CSS) i personal del CGE.
 2. Una formació específica per les especialitats de bombers.

3. Una formació comuna i una altra específica per cada parc segons la zona de risc de la ciutat.
 4. Les pràctiques al Parc, que seran liderades pels comandaments del torn, mitjançant unes fitxes facilitades que han de permetre sistematitzar-les. Es dotarà d'un sistema de suport i indicadors per homogeneïtzar les practiques, i estaran associades als procediments operatius.
 5. Potenciarà els recorreguts durant la guàrdia de coneixement de l'entorn de risc i treballarem per disposar de fitxes d'intervenció en edificis i infraestructures singulars.
- **En l'aspecte de la formació lligada a tercers:**
 1. Impulsarà la formació de prevenció a les escoles i gent gran.
 2. Coordinarà la formació, tant rebre'n com impartir-la, a d'altres agents actuant (Mossos, Guàrdia Urbana, SEM, Emergències Socials, etc.) per millorar la coordinació i seguretat en els serveis.
 3. Potenciarà la formació a empreses, agents externs o a d'altres cossos de bombers, com a element de prestigi, de compromís social i generació de recursos.

D.14. La segona activitat

Tot el personal implicat en qualsevol incidència i/o emergència cal que estigui en les condicions òptimes per exercir-la i, és en aquest marc operacional, on s'estableix l'obligació de donar resposta a qualsevol disminució de la capacitat operativa del personal, sigui per causa d'edat o per exercici de la feina, que pogués tenir repercussió en la qualitat del servei i en l'eficiència del mateix.

Bombers de Barcelona iniciarà el **procés de regulació de la segona activitat del personal operatiu de l' SPEIS, en les diferents escales**, que finalitzarà en la publicació del futur Reglament de Segona Activitat de l' SPEIS.

1. Els **antecedents normatius** al respecte són:

- Real Decret Legislatiu 1/1994, de 20 de juny: defineix els graus d'incapacitat com:
 - a. Incapacitat permanent parcial
 - b. Incapacitat permanent total
 - c. Incapacitat permanent absoluta
 - d. Gran invalidesa
- Reglament de règim interior, 25 de novembre de 1983: sobre els serveis auxiliars i les revisions mèdiques a tots els membres del SPEIS.
- Estatut de Catalunya 2006 (Llei Orgànica).
- Llei 31/1995 de 8 de novembre: de prevenció de riscos laborals.
- Reial Decret 67/2010, de 29 de enero: de adaptació de la legislació de Prevención de Riesgos Laborales a la Administración General del Estado.

2. **Justificació de la segona activitat.**

La garantia del drets dels ciutadans de Barcelona davant de qualsevol incidència i/o emergència que els afecta és una de les responsabilitats que té l'Ajuntament de Barcelona a través de totes les àrees de govern i, especialment, a la Gerència de Prevenció, Seguretat i Mobilitat. El Servei de Prevenció, Extinció d'Incendis i Salvament (SPEIS) està format pel conjunt de persones que treballen per establir, amb el mínim temps possible, la garantia dels drets dels ciutadans que poden patir o pateixen alguna incidència i/o emergència. Aquesta tasca implica que tot el personal implicat estigui en les

condicions necessàries per exercir-la i, és en aquest marc operacional, on s'estableix l'obligació de preservar la capacitat operativa del personal, per mantenir la qualitat del servei i l'eficiència del mateix.

El Pla Director de Bombers, té com objectiu, ser l'eina que defineix el marc d'actuacions del Cos de Bombers de Barcelona, per establir un Cos de Bombers, modern, dinàmic, ajustat a la realitat canviant de la ciutat, i poder donar la resposta adequada, en l'àmbit de l'emergència i del Servei a la Ciutat.

És imprescindible abordar una necessitat organitzativa en el sí del Cos, que encara que actualment ja està regulada, cal realitzar una revisió de la mateixa, tenint en compte els drets i deures del seus treballadors, que redundarà sens dubte en la millora de les prestacions del Servei a la Ciutat de Barcelona.

Aquesta necessitat organitzativa, es realitza a través de la regulació de la segona activitat, en el Cos de Bombers de Barcelona.

En el desenvolupament del Pla Director, es determina que caldrà realitzar la revisió i actualització del marc legal de l'actual Reglament de Regim Interior de Cos de Bombers (actual norma reguladora), que és l'eina, que entre d'altres aspectes, regula la segona activitat del Cos de Bombers de Barcelona.

Aquesta revisió del Reglament de Règim Interior, es realitzarà amb la col·laboració i consens majoritari de la part social, representant dels treballadors del Cos de Bombers, que afecta a totes les escales i categories.

3. Definició de segona activitat.

Dins del Cos de Bombers, la segona activitat, es defineix com els treballs o tasques a desenvolupar pel personal operatiu, que no requereix dels mateixos condicionats físics i/o psíquics, necessaris en les intervencions. En cap cas, no s'ha de considerar com tasques o llocs de treball de segon ordre, sinó que són tasques de valor afegit remarcable, que el Cos de Bombers té la necessitat de desenvolupar.

Així podem establir com a premisses bàsiques:

- La salvaguarda de la prestació de servei al ciutadà.
- La seguretat en la intervenció del propi bomber, i per extensió dels companys, al ser el treball en equip, un element indissoluble (la seguretat d'un membre, es la seguretat de tots).
- La voluntat que aquesta pèrdua o mancança d'aptituds físiques i/o psíquiques, mantingui la salvaguarda dels drets del treballador, oferint els llocs de treballs dins del Servei, d'acord amb les característiques de la carrera professional personal, la qualificació, el perfil i formació del treballador, sense disminució de les seves percepcions.
- Realització una nova carrera professional, complementaria i necessària en el Cos de bombers, amb projecció professional i personal, i que cal contemplar també la promoció dins del Cos.

4. Àmbit d'aplicació.

Serà d'aplicació a tot el personal del cos de Bombers de Barcelona amb vincle de funcionari de carrera.

Els àmbits d'aplicació, bé siguin, per qüestions mèdiques (físiques - Psíquiques), o per edat, s'estudiaran i plasmaran en la revisió del Reglament de Règim Interior.

El passi a segona activitat, podrà ser temporal o definitiu, i també voluntari, per motiu d'edat.

4.1. Àmbits i sub-àmbits d'actuació a la segona activitat.

- Suport logístic:
 - Distribució magatzem
 - Vehicles
 - Equips i eines
 - Equips de respiració autònoma
 - Manteniment d'infraestructures
 - Ajut a la conservació i manteniment d'edificis
 - Suport a Parc.

- Formació i divulgació:
 - Activitat formativa
 - Suport a la divulgació ciutadana en prevenció d'incendis
 - Parc de la prevenció
 - Suport tècnic a l'àrea de formació.
- Gestió administrativa i tècnica:
 - Suport al Cap de Parc
 - Suport a les diferents unitats: Unitat de Protecció Civil, Unitat normativa, Unitat Operativa Territorial, Unitat Operativa de Desenvolupament, Unitat de Procediments i Unitat de Recolzament Tècnic.

Els funcionaris assignats a un lloc de treball d'aquesta naturalesa cessen en els llocs on complien el seu servei.

Annex

E.1. Carta de Serveis del SPEIS (2006)

L'actual **Carta de Serveis**, que aquest pla vol actualitzar, ens compromet a:

A. Intervenció - Actuació immediata en urgències:

- Al telèfon 080 l'atendrem en **un màxim de 3 tons de trucada**.
- En cas d'urgències, dins el casc urbà, el temps màxim d'**arribada serà de 10 minuts en el 90% dels casos**.

B. Prevenció:

- S'inspeccionaran les mesures de seguretat dels locals de pública concurrència de gran aforament, com a mínim **una vegada a l'any**.
- Es difondrà la cultura de la seguretat i la prevenció mitjançant campanyes públiques i activitats formatives a les escoles.
- Es donarà assessorament sobre mesures d'autoprotecció i plans d'emergència.

C. Tràmits i informes:

- Resposta a totes les consultes i lliurament dels informes sol·licitats en un temps **màxim de 10 dies** hàbils a partir del moment de la consulta o sol·licitud.
- La tramitació d'informes preceptius de projectes d'obres i les inspeccions prèvies de llicències de funcionament es realitzaran en un temps **màxim de 10 dies hàbils** a partir del moment de la seva rebuda a Bombers.

E.2. Cartera de Serveis del SPEIS

Divisió Operativa

Extinció d'incendis i explosions:

- Incendis en edificacions (edificis, instal·lacions, indústries, etc).
- Incendis en infraestructures (túnels viaris i ferroviaris, transport d'energia, etc).
- Incendis a la via pública (contenidors, vehicles, deixalles, etc).
- Incendis en l'àmbit forestal (foc arbrat, matolls, etc).
- Incendis en vaixells atracats a moll o en zona de serveis portuaris al mar.

Salvaments:

- Salvaments en accidents de transit, accidents ferroviaris, accidents laborals o domèstics.
- Persones atrapades en ascensors.
- Persones atrapades o inconscients en habitatges.
- Persones amb necessitats especials per ser evacuades del seus habitatges.
- Recerques de persones en entorns naturals; mar, riu, muntanya, espais confinats, etc.
- Rescat d'animals.
- Assistència sanitària a persones en les zones de risc d'un incident.
- Rescat de persones en estructures col·lapsades després d'un esfondrament.
- Exploració de la línia de creació d'un grup de participació en intervencions internacionals mitjançant equips homologats internacionalment.

Assistències tècniques:

- Intervenció en accidents on hi hagi productes químics, ja sigui en transport o en instal·lacions fixes.
- Retirada de vehicles pesants de les vies bàsiques de transit.
- Intervencions urgents de patologia de la construcció (reconeixements, sanejaments, estintolaments estructurals, etc).

- Actuacions derivades de fenòmens meteorològics (ventades, nevades, inundacions).
- Intervencions a les incidències a les diferents xarxes de subministrament energètic (gas, electricitat, aigua, xarxa neumàtiques escombraries, etc).
- Desconnexió d'alarmes.
- Tot tipus d'incidències a la via pública que presentin riscos per als vianants.

Accions preventives:

- Vigilància forestal durant la campanya d'estiu.
- Vigilància de càrregues i descàrregues de matèries perilloses al port.
- Vigilància d'actes de pública concurrència a la ciutat.
- Recorreguts de prevenció operativa.
- Actuacions de prevenció operativa en empreses, edificis i ciutadania.
- La normativa vigent determinarà en cada cas el preu o gratuïtat del servei.

Divisió Protecció Civil i Prevenció

Protecció Civil:

- Redactar, homologar, implantar i executar el manteniment del planejament propi de la PC de l'Ajuntament de Barcelona (AB).
- Participar en la redacció del marc legal propi, necessari per a la realització d'actes multitudinaris i altres a via pública.
- Assessorar i participar en el disseny d'actes multitudinaris amb o sense participació de l'AB.
- Coordinar les activacions de tot el planejament d'emergències municipal.
- Participar activament en el procés de disseny, construcció i explotació de totes les infraestructures urbanes.
- Executar l'avaluació continuada dels escenaris de risc, que configuren els mapes de risc de la ciutat.
- Informar i homologar plans d'autoprotecció competència de la l'AB.

Prevenió:

- **INFORMAR.** Informes preceptius sobre tot tipus de projectes que estableixi la normativa i activitats dins el terme municipal.
- **INSPECCIONAR.** Exercir funcions d'inspecció derivades del marc legal de condicions de protecció contra incendis.
- **INVESTIGAR.** Investigació post sinistre. Relacionada amb el marc legal d'instal·lacions de PCI, protecció passiva, comportaments de materials, etc.
- **ENSENYAR.** Participar activament en l'ensenyament de la Prevenió i Autoprotecció d'incendis.
- **INTERPRETAR.** Participar a les taules d'interpretació de normativa de CPI, conjuntament amb Col·legis professionals i altres administracions competents.
- **AUDITAR.** Auditar entitats de control i altres organismes d'inspecció representant a l'AB.
- **ASSESSORAR / FORMAR.** Exercir com a expert assessorant a tècnics redactors de projectes i dissenyant accions formatives.

Formació:

El nostre coneixement i expertesa en l'àmbit dels riscos i les emergències ha de servir per facilitar la formació d'altres agents actuant, ciutadans i empreses. Les línies de desenvolupament serien:

- Potenciar la formació de prevenció a les escoles i gent gran.
- Potenciar la formació a altres agents actuant (Mossos d'Esquadra, Guardia Urbana, SEM, Emergències Socials, etc) per millorar la coordinació i seguretat en els serveis.
- Potenciar la formació a empreses, agents externs o a altres cossos de bombers, com a elements de prestigi, de compromís social i generació de recursos, a partir de l'escola de formació que tenim al Parc de la Zona Franca.

Podem diferenciar processos de formació interna, externa i per personal municipal. En base a aquesta agrupació podem definir les següents:

- **Formació interna.** Identificació i desenvolupament de les accions formació pel personal propi del SPEIS, per a tots els membres del

SPEIS, en les diferents escales i categories. Formació específica del personal de la Divisió de Prevenció i tècnics de la Divisió d'Operacions, en investigació de sinistres. Integració de tots els membres del SPEIS en el coneixement del risc en la ciutat de Barcelona. Creació dels mapes del risc.

- **Formació de personal del Ajuntament.** Tan en l'àmbit reglamentari propi, com en els riscos de la Ciutat. Assessorament a les entitats de l'Administració, tant la local com d'altres en les que es consideri que cal participar (autonòmica, estatal, fòrums, col·legis professionals, universitat, entitats-gremis-, associacions nacionals i internacionals, altres cossos de bombers, etc).
- **Formació externa.** Pels diferents programes a desenvolupar que tenen com objectiu fomentar la cultura de la Prevenció i el coneixement dels riscos, en la ciutat de Barcelona, així com la gestió de les emergències. Formació de quadres.

E.3. Aplicació

Es crearà una comissió de seguiment, avaluació i aplicació del Pla Director per tal de:

- Fer-ne una calendarització per a l'aplicació i consecució de les fites previstes en el mateix.
- Avaluar les mesures implantades.
- Proposar les millores i correccions que es considerin oportunes així com l'aplicació de les mateixes.

Aquesta comissió estarà formada per membres de les Gerència de Prevenció i Seguretat, de la direcció l'SPEIS i dels representants dels bombers, tècnics i treballadors de l'SPEIS.

Les primeres accions que haurà d'afrontar, de manera paral·lela a les d'àmbit estructural, seran:

- Elaborar la proposta d'un Reglament de règim intern.
- Elaborar la proposta d'un Reglament de segona activitat.