

# CONVOCATÒRIA DE SUBVENCIONS A LES ENTITATS DEDICADES A L'ÀMBIT DE L'EDUCACIÓ PER A LA JUSTÍCIA GLOBAL 2021

## INSTRUCCIONS PER AL FORMULARI DE SOL·LICITUD

PROGRAMA D'EDUCACIÓ PER A LA JUSTÍCIA GLOBAL  
(Modalitats C1, C2, C3 i C4)

Aquestes instruccions s'han estructurat de manera que siguin una eina útil per emplenar el formulari de sol·licitud. Així mateix, en el seu disseny s'han incorporat alguns dels esquemes de descripció de projecte proposats en:

- Teoria del Canvi (TdC), enfocament que incideix sobre els mecanismes reals que faciliten i contribueixen al canvi.
- Enfocament basat en Drets Humans (EBDH), des d'aquest enfocament, la realitat s'analitza en termes d'iniquitats i desigualtats en l'accés, realització i exercici dels drets humans.

**Les entitats sol·licitants han de respectar de manera estricta l'estructura del formulari i han d'emplenar-ne tots els apartats seguint les instruccions que s'exposen en aquest document. Es recomana claredat, concreció i concisió, i utilitzar enllaços per a la seva consulta online en lloc d'annexar documents.**

**ÍNDIX DE CONTINGUTS**

---

<b>PRESENTACIÓ</b> .....	<b>4</b>
<b>DOCUMENTACIÓ NECESSÀRIA PER A LA TRAMITACIÓ I VALORACIÓ DE LA SOL·LICITUD</b> .....	<b>4</b>
<b>INSTRUCCIONS GENERALS PER EMPLENAR EL FORMULARI</b> .....	<b>4</b>
<b>INSTRUCCIONS ESPECÍFIQUES PER A CADA APARTAT DEL FORMULARI</b> .....	<b>5</b>
<b>1. PRESENTACIÓ I RESUM DEL PROJECTE</b> .....	<b>5</b>
Modalitats C1 i C4.....	5
Modalitat C2.....	6
Modalitat C3.....	7
<b>2. DESCRIPCIÓ DE LES ENTITATS PARTICIPANTS EN EL PROJECTE</b> .....	<b>8</b>
Modalitats C1-C2-C3-C4.....	8
<b>3. CONTEXT I JUSTIFICACIÓ</b> .....	<b>8</b>
Modalitats C1-C4.....	8
Modalitat C3.....	10
<b>3. DADES DEL/S CENTRE/S EDUCATIU/S</b> .....	<b>11</b>
Modalitat C2.....	11
<b>4. RELAT DE CANVI</b> .....	<b>11</b>
Modalitats C1-C3-C4.....	11
<b>4. PRESENTACIÓ I RESUM DEL PROJECTE</b> .....	<b>13</b>
Modalitat C2.....	13
<b>5. ACTORS I SINERGIES</b> .....	<b>13</b>
Modalitats C1-C3-C4.....	13
<b>5. DEFINICIÓ DEL PROJECTE I METODOLOGIA: DINAMISMES BÀSICS</b> .....	<b>15</b>
Modalitat C2.....	15
<b>6. MATRIU DE PROGRAMACIÓ – RESUM DE LA PROGRAMACIÓ DEL PROJECTE</b> .....	<b>16</b>
Modalitats C1-C3-C4.....	16
<b>6. DEFINICIÓ DEL PROJECTE I METODOLOGIA: DINAMISMES PEDAGÒGICS</b> .....	<b>16</b>
Modalitat C2.....	16
<b>7. PROJECTES DE CONTINUITAT</b> .....	<b>17</b>
Modalitat C1-C3-C4.....	17
<b>7. DEFINICIÓ DEL PROJECTE I METODOLOGIA: DINAMISMES ORGANITZATIUS</b> .....	<b>17</b>
Modalitat C2.....	17
<b>8. PRESSUPOST I FINANÇAMENT</b> .....	<b>18</b>

Modalitats C1-C2-C3-C4 .....	18
<b>9. MATRIU D'AVALUACIÓ DEL PROJECTE .....</b>	<b>19</b>
Modalitats C1-C3-C4.....	19
<b>9. CALENDARI .....</b>	<b>22</b>
Modalitat C2.....	22
<b>10. REPRESENTACIÓ GRÀFICA DEL RELAT DESCRIT A L'APARTAT 4 DEL FORMULARI DE SOL·LICITUD .....</b>	<b>23</b>
Modalitats C1-C3-C4.....	23
<b>10. IMPACTE I INNOVACIÓ .....</b>	<b>26</b>
Modalitat C2.....	26
<b>LLISTA DE FITES DELS ODS .....</b>	<b>26</b>

## **PRESENTACIÓ**

---

Existeix un únic tipus de formulari per a projectes de les modalitats C1 i C4.

La modalitat C2 del Programa d'Educació per a la Justícia Global compta amb un altre formulari.

La modalitat C3 del Programa d'Educació per a la Justícia Global compta amb un altre formulari.

## **DOCUMENTACIÓ NECESSÀRIA PER A LA TRAMITACIÓ I VALORACIÓ DE LA SOL·LICITUD**

---

La documentació obligatòria i complementària necessària per a la tramitació i valoració de les propostes es recull al punt 4 de la convocatòria.

Les sol·licituds s'han de presentar obligatòriament per canal telemàtic a través del portal de tràmits de l'Ajuntament de Barcelona, d'acord amb les instruccions que s'hi especifiquen.

## **INSTRUCCIONS GENERALS PER EMPLENAR EL FORMULARI**

---

Els formularis per emplenar es troben disponibles al portal de tràmits de l'Ajuntament de Barcelona ([seuelectronica.ajuntament.barcelona.cat/oficinavirtual](http://seuelectronica.ajuntament.barcelona.cat/oficinavirtual)).

Cal adjuntar els documents obligatoris indicats al punt 4 de la convocatòria.

Com a criteri general, cal demostrar documentalment les informacions contingudes en el formulari; per exemple, la concertació amb una altra entitat (amb un conveni d'acord...), l'acord amb un centre educatiu, etc. Tota aquella documentació complementària rellevant que permeti conèixer el marc teòric, la metodologia i el pla d'execució (estratègia de l'entitat, proposta formativa en el cas d'un curs de formació, diagnòstics, referències al marc teòric, avaluació externa o mixta o un document que permeti identificar el procés d'avaluació), es valorarà positivament. Aquesta documentació es recomana aportar-la mitjançant enllaços dins del formulari per a la seva consulta online en lloc de documents annexos.

Amb la finalitat de garantir un ús igualitari del llenguatge des del punt de vista del gènere, caldrà utilitzar de forma simultània les dues formes de gènere separant-les amb una barra inclinada. Per als textos de caràcter general, caldrà utilitzar simultàniament les dues formes de gènere per als substantius que designin categories, funcions o càrrecs. Per als casos que el llenguatge ho permeti, caldrà utilitzar la forma genèrica.

Per a més informació sobre els enfocaments proposats, consulteu:

1) Teoria del Canvi (TdC):

- “L’educació per a la justícia global i el canvi social. Nous relats per a la planificació i avaluació: res tan pràctic com una bona teoria”. Autors: Ramon Crespo i Abel Sampériz.  
[https://ajuntament.barcelona.cat/relacionsinternacionalsicooperacio/sites/default/files/educacio\\_justicia\\_global\\_i\\_canvi\\_social\\_20200128.pdf](https://ajuntament.barcelona.cat/relacionsinternacionalsicooperacio/sites/default/files/educacio_justicia_global_i_canvi_social_20200128.pdf)
- BetterEvaluation. Disseny d’una teoria del canvi. Pàgina web que inclou enllaços a recursos i opcions de desenvolupament i representació d’una teoria del canvi. [http://www.betterevaluation.org/plan/define/develop\\_logic\\_model](http://www.betterevaluation.org/plan/define/develop_logic_model)

2) Enfocament basat en Drets Humans (EBDH)

- ISI Argonauta. (2010). *Guía para la incorporación del enfoque basado en derechos humanos en las intervenciones de cooperación para el desarrollo*. Madrid: Instituto Universitario de Desarrollo y Cooperación.  
[http://www.aecid.es/Centro-Documentacion/Documentos/Informes\\_y\\_guías/GUIA\\_ENFOQUE\\_DDHH\\_+NIPO\\_+logo\\_AECID.pdf](http://www.aecid.es/Centro-Documentacion/Documentos/Informes_y_guías/GUIA_ENFOQUE_DDHH_+NIPO_+logo_AECID.pdf)
- Masferrer, M., Orenge, J., Palacios, A. (2018). *L’aplicació de l’Enfocament de Gènere i basat en el Drets Humans en la cooperació per al desenvolupament*. Institut de Drets Humans de Catalunya  
[https://www.idhc.org/arxius/recerca/guiaEGiBDH\\_Digital\\_defCAT.pdf](https://www.idhc.org/arxius/recerca/guiaEGiBDH_Digital_defCAT.pdf)

3) Guia “APS Pau, Drets Humans i Solidaritat. Noves propostes d’Educació per a la Justícia Global”

[http://www.aprenentatgeservei.cat/intra/aps/documents/guia\\_pau\\_drets\\_humans\\_i\\_solidaritat\\_web.pdf](http://www.aprenentatgeservei.cat/intra/aps/documents/guia_pau_drets_humans_i_solidaritat_web.pdf)

## **INSTRUCCIONS ESPECÍFIQUES PER A CADA APARTAT DEL FORMULARI**

---

### **1. PRESENTACIÓ I RESUM DEL PROJECTE**

---

#### **Modalitats C1 i C4**

##### **1.1. Entitat sol·licitant**

##### **1.2. Nom del projecte**

Ha de ser sintètic i precís, i no ha de superar els 75 caràcters. Ha de ser el mateix durant tot el període d’execució.

##### **1.2.1. Localització**

Indiqueu on es realitzarà el projecte presentat.

##### **1.2.2. Durada**

Els períodes finançats per l’Ajuntament de Barcelona no poden ser superiors a 12 mesos per a projectes anuals i a 24 mesos per a projectes pluriennals.

**1.3. Sector CAD**

Tots els projectes en aquestes modalitats es classificaran amb el mateix codi:

Codi del sector	Descripció	Contingut
99820	Sensibilització sobre els problemes relacionats amb el desenvolupament	Despesa en el país donant per una major sensibilització i conscienciació en la cooperació per al desenvolupament.

**1.4. Fites dels objectius de Desenvolupament Sostenible - ODS**

Cal indicar amb quines fites dels ODS s'alinea el projecte (principal i secundària), consulteu l'enllaç que es facilita amb la llista de fites i indiqueu-ne el número (per exemple, 1.3 o 5.2 o 17.1.)

**1.5. Pressupost total del projecte**

Indiqueu el pressupost total del projecte, l'import sol·licitat a l'Ajuntament de Barcelona i el percentatge sol·licitat respecte al total del projecte. En el cas de projectes pluriennals, indiqueu l'import sol·licitat per anualitats, l'import d'altres aportacions i el percentatge que significa en relació al total del projecte. Vegeu als annexos econòmics quines aportacions s'accepten per arribar al 15% d'aportació pròpia.

**1.6. Breu descripció del projecte**

Aquest apartat ha d'emplenar-se de manera que permeti entendre, de forma breu i concisa, quina és l'actuació global del projecte. En concret cal contestar les preguntes següents: què es pretén aconseguir amb el projecte?, quina és la població destinatària?, quines accions es preveuen per aconseguir-ho?. Aquest apartat no hauria de superar les 200 paraules.

**1.7. Alineació del projecte amb les fites i objectius de cooperació del Pla Director per a la Justícia Global de l'Ajuntament de Barcelona****1.7.1. Objectiu específic principal de la cooperació per a la Justícia Global**

Indiqueu quin és l'objectiu principal del projecte tenint en compte els objectius específics de la cooperació del Pla Director de Cooperació per a la Justícia Global de Barcelona (2018-2021). Detallar només un objectiu específic. S'haurà de justificar també com la intervenció i la metodologia proposada per dur a terme el projecte facilitarà la consecució i alineació a l'objectiu específic esmentat.

**1.7.2. Fites de la cooperació per a la Justícia Global**

Indiqueu quines són les fites de la cooperació per a la Justícia Global amb les que s'alinea el projecte presentat. Es poden marcar tantes fites com s'escaigui. S'haurà de justificar també com la intervenció i la metodologia proposada per dur a terme el projecte facilitarà la consecució i alineació amb les fites de la cooperació esmentades.

**Modalitat C2****1.1. Entitat sol·licitant**

*Vegeu apartat 1.1 de les modalitats C1 i C4*

**1.2. Nom del projecte**

*Vegeu apartat 1.2 de les modalitats C1 i C4*

**1.2.1. Localització**

*Vegeu apartat 1.2.1 de les modalitats C1 i C4*

**1.2.2. Durada**

*Vegeu apartat 1.2.2 de les modalitats C1 i C4*

**1.2.3. Centre/s educatiu/s amb qui es presenta el projecte**

Indiqueu el(s) nom(s) i el NIF del(s) centre(s) implicats en el present projecte

**1.3. Sector CAD**

*Vegeu apartat 1.3 de les modalitats C1 i C4*

**1.4. Fites dels objectius de Desenvolupament Sostenible - ODS**

*Vegeu apartat 1.4 de les modalitats C1 i C4*

**1.5. Pressupost total del projecte**

*Vegeu apartat 1.5 de les modalitats C1 i C4*

**1.6. Breu descripció del projecte**

*Vegeu apartat 1.6 de les modalitats C1 i C4*

**1.7. Alineació del projecte amb les fites i objectius de cooperació del Pla Director per a la Justícia Global de l'Ajuntament de Barcelona**

*Vegeu apartat 1.7 de les modalitats C1 i C4*

**Modalitat C3**

**1.1. Entitat sol·licitant**

*Vegeu apartat 1.1 de les modalitats C1 i C4*

**1.2. Nom del projecte**

*Vegeu apartat 1.2 de les modalitats C1 i C4*

**1.2.1. Enfocament de projecte**

Detalleu la política pública a la qual s'adreça, així com també el nivell d'administració pública a la qual s'adreça

**1.2.2. Durada**

*Vegeu apartat 1.2.2 de les modalitats C1 i C4*

**1.3. Sector CAD**

*Vegeu apartat 1.3 de les modalitats C1 i C4*

**1.4. Fites dels objectius de Desenvolupament Sostenible - ODS**

*Vegeu apartat 1.4 de les modalitats C1 i C4*

**1.5. Pressupost total del projecte**

*Vegeu apartat 1.5 de les modalitats C1 i C4*

**1.6. Breu descripció del projecte**

*Vegeu apartat 1.6 de les modalitats C1 i C4*

**1.7. Alineació del projecte amb les fites i objectius de cooperació del Pla Director per a la Justícia Global de l'Ajuntament de Barcelona**  
*Vegeu apartat 1.7 de les modalitats C1 i C4*

## **2. DESCRIPCIÓ DE LES ENTITATS PARTICIPANTS EN EL PROJECTE**

---

### **Modalitats C1-C2-C3-C4**

#### **2.1 Entitat sol·licitant de la subvenció**

##### **2.1.1. Base social i recursos humans**

Especifiquen, en cada cas, l'equip humà (en xifres) que conforma l'entitat.

##### **2.1.2. Sector principal d'activitats**

Detalleu quin és el sector principal de les activitats que porta a terme l'entitat.

##### **2.1.3 Estructura i/o funcionament de l'entitat**

Especifiquen com s'organitza l'entitat, òrgan de govern, junta directiva, equip de voluntariat, contractat, etc.

##### **2.1.4. Pertinença a Xarxes i Plataformes de moviments socials**

Detalleu a quines xarxes i plataformes de moviments socials pertany l'entitat.

##### **2.1.5. Dades econòmiques de l'últim exercici tancat**

Especifiquen les dades econòmiques a la taula corresponent.

##### **2.1.6. Activitat realitzada a la ciutat de Barcelona els últims 4 anys**

Detalleu quines han estat les activitats desenvolupades a Barcelona en els darrers 4 anys

#### **2.2 Entitats en agrupació**

En aquest apartat, cal aportar les dades de les organitzacions implicades en el projecte. Sobretot, cal incloure les dades de les entitats agrupades, tal com s'indica en les caselles corresponents. Cal emplenar tantes taules com entitats participin en la intervenció proposada.

La participació de cada entitat ha d'estar convenientment **acreditada**.

També cal indicar les institucions públiques (municipis, ministeris, universitats, etc.) i les entitats privades (cooperatives de beneficiaris, etc.) que estan involucrades en la intervenció, independentment de si participen o no en el pressupost.

#### **2.3 Principals projectes de l'entitat sol·licitant realitzats els últims 10 anys rellevants per a la subvenció sol·licitada**

Especifiquen els projectes a la taula corresponent.

## **3. CONTEXT I JUSTIFICACIÓ**

---

### **Modalitats C1-C4**

**3.1. Descripció de la situació de vulneració de drets que es vol contribuir a canviar amb aquest projecte**



Detalleu quina és la situació de vulneració de drets que voleu contribuir a canviar amb el projecte. Potser us sentiu còmodes parlant de les conseqüències d'aquesta vulneració de drets.

La resposta sobre la situació de vulneració de drets a la qual us adreceu ha de ser esquemàtica. Descriviu, de la manera més sintètica possible, el fenomen sobre el que preteneu treballar. Aquest apartat no hauria de superar les 250 paraules.

### **3.2. Identifiqueu les causes d'aquesta situació de vulneració de drets, i quines d'aquestes causes es plantegen abordar amb el projecte**

Cal definir les circumstàncies que considereu com a causa o causes de la situació que es pretén canviar. Saber el vostre punt de vista al respecte de quines considereu les causes ens ajudarà a entendre millor des de quina perspectiva esteu treballant. Per exemple, algunes persones expliquen la causa de la violència contra les dones com una conseqüència de la *desestructuració* de la família però, d'altres, expliquen aquesta violència com una conseqüència del patriarcat.

Al voltant d'un fenomen problemàtic concret, les causes operen en una seqüència que sovint té moltes ramificacions. És a dir, que les causes del problema es poden explicar des de plans molt diferents: uns més globals, altres més locals; uns més abstractes, altres més particulars; uns amb més recorregut, altres més recents; etc. Per aquest motiu, us recomanem que, en aquest apartat, sigueu concrets a l'hora de destacar sobre quines circumstàncies concretes (considerades "causes") teniu previst incidir amb la vostra intervenció.

Per exemple, volem incrementar la informació que tenen les famílies sobre la procedència de determinats productes tèxtils perquè creiem que la desinformació és una de les causes que explica uns hàbits de consum de tèxtils poc sensibles amb el creixement sostenible i la justícia social (sabem que hi ha d'altres causes que ho expliquen, però queden fora de l'abast del projecte).

En aquest apartat, també expliqueu si hi ha dimensions transversals que intervenen de manera particular en la necessitat social i/o vulneració de drets que voleu treballar (el gènere, la classe, l'ètnia, l'edat, l'orientació sexual, la discapacitat, etc.).

### **3.3. Descriviu com la vostra intervenció des del context local pretén abordar les interdependències amb la situació global de vulneració de drets detectada**

S'entén que en els projectes d'Educació per a la Justícia Global el projecte respon a una causa global que guia la intervenció local, l'actuació ha de respondre a situacions de desigualtat i vulneració de drets des del nivell global. En aquest apartat, expliqueu el lligam entre la situació de la vulneració de drets a nivell global i els vincles amb el nivell local. Pot ser que al descriure la situació global utilitzeu un marc legal, jurídic i/o polític de directrius a nivell global relacionades amb la vulneració de drets.

Per exemple, si es treballa el comerç responsable, es pot abordar des de l'entorn local incidint en el circuit alimentari, treballant amb menjadors escolars, comerços, col·lectius, etc. i des de nivell global, incidint en la sobirania alimentària, el dret a l'alimentació, la vulneració de drets de les terres i dels camperols, etc.

L'actuació que es faci a nivell local pot revertir globalment en la perpetuació de determinades desigualtats o pot canviar-les, a través de la incidència-denúncia, mobilització social, educació, sensibilització. En aquest apartat, expliqueu també de quina manera aquesta situació es relaciona directament amb l'educació per a la justícia global: ja sigui per

les finalitats pròpies del projecte, per les temàtiques proposades, per les estratègies o metodologies d'intervenció, o bé per les dimensions.

Per exemple, es pot identificar com a problema el patró de consum abusiu de tèxtils per part dels adolescents, i relacionar-ho amb l'educació per a la justícia global des de la tria i l'abordatge d'una, o més d'una, de les seves dimensions: d'una banda, des de la sensibilització sobre com la població productora del sud pateix les conseqüències d'aquest model de consum. Però, de l'altra, es podria relacionar amb la denúncia de les posicions de poder de les elits dels països del nord que, per tal de mantenir els seus interessos econòmics, imposen determinats models productius a les poblacions del sud.

**3.4. Expliqueu per què el projecte s'adequa a les particularitats del context on s'implementa. En el cas de projectes d'incidència, expliqueu per què el projecte s'adequa a les polítiques que es volen abordar. Quines decisions s'han pres (o es pensen prendre) perquè així sigui?.**

Descriviu quina és la foto de partida del context on intervindreu, així com la relació dels motius que expliquen per què el projecte té sentit en el context on finalment s'implementarà. És perquè ha sorgit del propi context? És perquè ha modificat el seu plantejament inicial d'acord amb les persones destinatàries i les particularitats de la seva realitat social?

Expliqueu i argumenteu també per què s'ha decidit executar el projecte en una ubicació determinada i no en una altra. Per exemple, perquè s'ha decidit desenvolupar el projecte en una escola d'una zona molt popular i/o en una escola d'una zona de classe mitjana.

### **3.5. Grups de població vinculats amb el projecte**

Població directa de la intervenció: Individus, col·lectius, grups o organismes que participen directament de la intervenció.

Població indirecta de l'entorn: Individus, col·lectius, grups o organismes de l'entorn que participen indirectament de la intervenció. (veïns, veïnes, famílies, professorat, comerciants del barri, etc.). Tots aquells a qui d'alguna manera els arribarà el missatge del projecte.

Població titular de drets a l'exterior que pateix directament les conseqüències de la situació de vulneració de drets identificada: Entitats, organitzacions, grups, col·lectius, individus que pateixen directament la vulneració de drets, les injustícies, les desigualtats, etc. Aquesta població s'allunya del control del projecte però és la missió per la qual l'entitat treballa a través dels projectes d'Educació per a la Justícia Global, amb l'objectiu de revertir les causes estructurals i les situacions de vulnerabilitat, injustícies, desigualtats al món.

## **Modalitat C3**

**3.1. Descripció de la situació de vulneració de drets a l'exterior que es vol contribuir a canviar amb aquest projecte.**

*Vegeu apartat 3.1 de les modalitats C1 i C4*

**3.2. Identifiqueu les causes d'aquesta situació de vulneració de drets, i quines d'aquestes causes es plantegen abordar amb el projecte.**

*Vegeu apartat 3.2 de les modalitats C1 i C4*

**3.3. Descriviu com la vostra intervenció des del context local i internacional pretén abordar les interdependències amb la situació global de vulneració de drets detectada**

*Vegeu apartat 3.3 de les modalitats C1 i C4*

A més a més, especifiqueu en aquest apartat les polítiques públiques de l'Ajuntament de Barcelona vinculades amb aquest projecte, així com també la relació amb altres nivells de l'administració (qualsevol nivell).

**3.4. Expliqueu per què el projecte s'adequa a les polítiques que es volen abordar. Quines decisions s'han pres (o es pensen prendre) perquè així sigui?**

Descriviu com el projecte s'alinea i/o crea sinergies amb la(es) política(ques) pública(ques) plantejades, així com també els motius que expliquen per què aquest projecte té sentit en el context on finalment s'implementarà. És perquè ha sorgit del propi context o política(ques) pública(ques)? És perquè pretén desplegar/enfortir o establir accions de sensibilització i incidència vinculades a la la(es) política(ques) pública(ques) plantejades?

**3.5. Grups de població vinculats amb el projecte**

*Vegeu apartat 3.5 de les modalitats C1 i C4*

---

**3. DADES DEL/S CENTRE/S EDUCATIU/S**

---

**Modalitat C2**

**3.1. Centre educatiu. Dades del centre.**

Especifiqueu les dades del(s) centre(s) educatiu(s) implicats en el projecte.

---

**4. RELAT DE CANVI**

---

**Modalitats C1-C3-C4**

**4.1. Actuacions**

Es recomana que abans d'emplenar aquest apartat, es faci una lectura del conjunt de subapartats que el conformen, així com de la guia que l'acompanya. Fent-ho així, resultarà més fàcil copsar el tipus de connexió entre els diferents enunciats. Es recomana també que elaboreu primer un esbós preliminar d'allò que s'ubicarà a cada apartat.

Els apartats següents tenen el propòsit d'articular el relat que explica el canvi al qual es vol contribuir. És a dir, són enunciats que conviden a explicar què s'ha pensat fer per a incidir en les causes identificades a l'apartat anterior, concretant on tindrà lloc el procés de canvi que es vol impulsar amb la intervenció.

Tingueu en compte que el projecte pot ser concebut com un conjunt d'hipòtesis sobre com i per què se suposa que s'assolirà el canvi desitjat. Un projecte d'educació per a la justícia global es pot basar, per exemple, en la suposició que si es duen a terme determinats tallers amb un equip de mestres d'una escola (i s'hi aconsegueix connectar significativament), es modificarà la manera que tenen de treballar les habilitats per a la vida del seu alumnat. Més genèricament, es pot pensar que aquesta millora en la forma de treballar les habilitats per a la vida a l'aula contribuirà (si d'altres factors que queden fora de l'abast del projecte es conjuguen favorablement) a una millora de la capacitat de l'alumnat per a gestionar els conflictes.

Tanmateix, aquestes proposicions no són certes, sinó hipòtesis, i pot ser que es demostrin correctes, equivocades o -el més probable- ni una cosa ni l'altra (és a dir, que siguin vàlides per a determinats tipus d'escoles, per a determinats tipus de mestres o en determinats llocs, però no en d'altres). Aquest conjunt d'hipòtesis o assumpcions sobre com s'espera que el projecte funcioni fins a assolir els seus objectius es pot relatar de forma seqüencial i sovint resulta més fàcil fer-ho en forma de mapa conceptual.

Per aquest motiu, i tot i que no és obligatori, es recomana que representeu gràficament el relat de la vostra intervenció (el conjunt d'hipòtesis que heu descrit sobre com se suposa que ha de funcionar el projecte), d'acord amb les categories habitualment utilitzades per a fer-ho.

#### 4.2. Productes

Per exemple, si l'actuació és un taller, el que podem obtenir és un cert nombre de persones sensibilitzades/formades. Si l'actuació és un procés col·legiat per dissenyar i difondre una guia, el que potser obtindrem (entre d'altres coses) serà un determinat nombre de guies editades i distribuïdes, etc.

Som conscients que la utilització del terme "producte" pot resultar controvertida. No som aliens a la connotació mercantilitzadora amb la que se sol relacionar el terme, i no trobaríem encertat utilitzar-lo per referir-nos al potencial transformador de l'educació per la justícia global. D'acord amb això, i seguint les recomanacions de la bibliografia especialitzada, utilitzem el terme només per referir-nos a "...allò que obtenim com a conseqüència de la nostra actuació i que, sense representar un canvi en si mateix, esdevé una peça clau en la transformació desitjada que ha de ser descrita més endavant".

#### 4.3. Objectiu específic (efecte real a l'abast del projecte)

Responeu a preguntes del tipus: Quins canvis generarà en la població el fet d'haver-se sensibilitzat o haver après el que s'hagi treballat en un taller de dues hores? Quins canvis espereu generar en la població després d'haver editat i distribuït una guia? Estem parlant de canvis en la conducta, per exemple?

També serà útil que aclariu de quin tipus de canvi estem parlant. Un canvi a nivell personal? A nivell grupal? Comunitari? Institucional?

#### 4.4. Mecanismes

Per entendre millor què són els mecanismes, es pot pensar en què és el que fa que després de passar per un taller que forma i/o sensibilitza, els participants modifiquin la seva conducta. És un canvi automàtic? O hi ha un mecanisme clau (per exemple, que les emocions han jugat un paper clau a l'hora de fer significatius els continguts, o que els participants han pogut connectar fàcilment els continguts del taller amb el seu quotidià) que en teoria explica i permet aquest canvi?

Dit d'una altra manera:

- Si la participació en un taller comportarà que alguna cosa canviï en els i les participants. Expliqueu per què: serà perquè la metodologia del taller posa en joc les emocions per fer que l'aprenentatge sigui especialment significatiu? Perquè fareu un treball de recordatori/seguiment amb els i les participants durant un temps, ajudant-los a interpretar les notícies del diari amb la mirada que heu treballat al taller? Perquè fareu una selecció molt acurada dels i les participants i els hi demanareu un compromís explícit amb el canvi?
- Si després d'editar i distribuir unes guies s'aconseguirà un grup de població més sensibilitzada i expliqueu per què: es tracta d'un canvi automàtic, o hi ha un mecanisme clau (per exemple, que els continguts de la guia informen a la població destinatària d'una situació que desconeixia i els suggereix alternatives suficientment plausibles i consistents com per plantejar-se un canvi en la manera de fer).

I perquè així sigui, com s'ha fet per localitzar la població que efectivament desconegué el tema? I com s'ha fet per a presentar les alternatives com quelcom suficientment

plausible i consistent?

#### 4.5. Objectiu general (impacte)

Describeix quina és la transformació social més profunda a la qual contribuirà el projecte, en teoria i gràcies a l'assoliment de l'objectiu/s específic/s – efectes reals de l'actuació.

#### 4.6. Factors externs

Describeix els elements que poden facilitar o dificultar la estratègia de canvi i per quin motiu.

### 4. PRESENTACIÓ I RESUM DEL PROJECTE

---

#### Modalitat C2

##### 4.1. Objectiu general del projecte

*Vegeu apartat 4.5 de les modalitats C1, C3 i C4*

##### 4.2. Objectius específics del projecte

*Vegeu apartat 4.3 de les modalitats C1, C3 i C4*

##### 4.3. Justifiqueu com la intervenció i la metodologia proposada per dur a terme el projecte facilitarà la consecució dels objectius generals i específics esmentats

Describeix quines són les principals estratègies de treball, components i elements claus del projecte que es portaran a terme per tal d'assolir els objectius (generals i específics) del projecte.

### 5. ACTORS I SINERGIES

---

#### Modalitats C1-C3-C4

##### 5.1. Descripció dels actors i actores involucrades en el procés de canvi. Expliqueu també les col·laboracions que s'han establert entre ells en relació a l'àmbit objecte d'intervenció, així com també la seva participació/rol en el projecte.

En aquest apartat, elaboreu una foto diagnòstica dels actors (públics, privats, i societat civil), les relacions, els interessos i la influència entre ells respecte a l'objecte de la intervenció prevista. És a dir, qui és qui (actors i competències), qui està fent què i quins són els espais de relació, o bé de cooperació o bé de confrontació, que existeixen entre ells.

A l'hora de descriure els actors i actores involucrades en el canvi, us recomanaríem que distingíssiu entre:

- Els actors/es que dinamitzen: aquells que creiem que contribuiran de manera positiva al canvi desitjat. Aquesta contribució pot ser més activa (p.ex. fent tallers / facilitant articulacions amb altres actors/espais) o més passiva (p.ex. donant suport).
- Actors/es que bloquegen: els que creiem que dificultaran el canvi desitjat.
- Actors/es que generen incerteses: els que en funció de les circumstàncies poden afavorir o dificultar el canvi que volem promoure.

##### 5.2 S'ha fet una anàlisi de les resistències al canvi que poden sorgir abans o durant el projecte, a escala individual, organitzacional i/o institucional? S'han identificat mesures per reduir les resistències identificades?

En qualsevol procés de canvi, cal anticipar que bona part de les persones implicades desenvoluparan un sentiment de rebuig, sovint fins i tot persones no implicades ni afectades directament per aquest canvi poden sumar-se a aquest rebuig. Davant qualsevol procés de canvi cal, doncs, preveure i preparar aquesta fase gairebé inevitable.

La resistència al canvi és el conjunt de forces, comportaments i actuacions que es desencadenen davant qualsevol variació que s'experimenta en un sistema.

La resistència al canvi és legítima, és una forma d'exterioritzar la incertesa que sovint s'experimenta davant de qualsevol alteració en allò que ens és quotidià. És el pas previ per a interioritzar el nou escenari.

"Tot canvi va acompanyat de resistències. Si no hi ha resistències, hi ha realment canvi?"

**5.3. En el cas de C1 i C4: Descriu com la vostra intervenció encaixa i suma amb altres iniciatives existents (en l'àmbit o territori) que, conjuntament, contribueixen a l'assoliment dels objectius identificats**

**En el cas de C3: Descriu altres iniciatives existents amb les que es podrien generar sinergies que afavoreixin l'assoliment dels objectius i identifiqueu com aquestes sinergies es poden integrar i vincular amb els espais i mecanismes identificats en l'apartat 5.1 del formulari**

Descriu el sentit que ha tingut/tindrà (o no) establir relacions, sinergies i mesures específiques per a la repercussió del projecte en aquest context.

En el mapa d'actors del punt 5.1, identifiqueu la situació general de la temàtica treballada. En aquest punt, expliqueu amb quins actors, iniciatives, identificades en el mapa d'actors, podríeu crear sinergies que puguin servir per a la repercussió del projecte en aquest context.

**5.4. Descriu l'estratègia de comunicació i difusió del projecte i dels seus resultats.** Descriu quines accions es portaran a terme per tal de difondre els resultats del projecte d'una forma planificada.

**5.5. Identifiqueu els processos de rendició de comptes i/o eines de denúncia o queixa que es preveu portar a terme en el projecte** Identifiqueu els processos de rendició de comptes, mecanismes de denúncia o queixa que s'implementaran durant l'execució del projecte.

Assegureu la rendició de comptes de les accions en termes dels resultats esperats. La rendició de comptes forma part del rol que ha d'assumir la població titular d'obligacions i de responsabilitats no solament de cara al finançador o públic en general sinó també i especialment respecte a les comunitats i grups amb els que es treballa (població titular de drets i/o població destinatària del projecte). Els mecanismes de rendició de comptes es poden portar a terme en un moment puntual o de forma sistemàtica i contínua, poden ser de molt tipus, des de bústies de suggeriments o queixes, fins a post-test en processos de formació, exercicis d'avaluació. Poden ser externs, interns i mixtes.

**5.6. Expliqueu quines decisions s'han pres per garantir que el projecte i els seus resultats / impactes siguin sostenibles en el temps**

Valoració de la sostenibilitat dels efectes/impactes positius del projecte. Identifiqueu els factors que poden influir en la sostenibilitat (tècnica, econòmica, social, ambiental, tecnològica, organitzacional/institucional i de gènere) i com s'abordaran.

**5.7. Expliqueu les previsions que heu fet en relació amb possibles contingències derivades de la pandèmia Covid-19. Detalleu com pot afectar aquest factor el desenvolupament del projecte i quines adaptacions heu previst per a fer-hi front.**

Si escau, expliqueu quines previsions teniu sobre com pot afectar la pandèmia de la Covid-19 a les activitats previstes i com les adaptaríeu si el context de la pandèmia ho requerís. D'aquesta manera, es valorarà la viabilitat del projecte en cas que hi hagi circumstàncies derivades d'aquesta situació, atenent a les mesures que l'entitat té previst activar per tal de fer-hi front.

## **5. DEFINICIÓ DEL PROJECTE I METODOLOGIA: DINAMISMES BÀSICS**

---

### **Modalitat C2**

**5.1. Definiu la vulneració de drets o repte real del qual sorgeix i al qual es vol atendre des del projecte**

*Vegeu apartat 3.1 de les modalitats C1, C3 i C4*

**5.2. Definiu el servei que es durà a terme per part dels i les participants (accions que es duran a terme, caràcter innovador del servei, potencialitat pedagògica del servei...)**

Descriviu el servei que es durà a terme durant el projecte. El servei és un treball real que els participants duen a terme d'una manera planificada i amb la voluntat de fer, de manera altruista, un bé útil per a la comunitat. Hi ha diferents activitats de servei i representen una aportació concreta, significativa i de qualitat davant d'una necessitat social que es pot concretar en tasques de sensibilització, denúncia, intercanvi de coneixements, intervenció directa, entre d'altres.

**5.3. Descriviu els aprenentatges en clau de competències, coneixements i /o sabers curriculars que es desenvoluparan en el projecte (assignatures/professorat implicat...)**

L'aprenentatge fa referència a l'adquisició de coneixements, competències, destreses, habilitats, conductes i valors. En l'aprenentatge servei coexisteixen els aprenentatges espontanis, dels quals els joves s'apropien mentre participen en l'activitat, i els aprenentatges que els educadors promouen a partir del disseny de tasques i exercicis.

Descriviu i detalleu la planificació de les activitats d'aprenentatge, especificant quins aprenentatges es vol facilitar al col·lectiu al qual s'adreça en clau de competències, coneixements i/o sabers curriculars.

**5.4. Expliciteu la vinculació entre l'aprenentatge, el servei i les necessitats socials**

Especifiqueu com els aprenentatges estan relacionats amb el servei que es vol desenvolupar i amb la necessitat social identificada.

**5.5. Descripció de la situació global de la necessitat social descrita en el punt 5.1 i els vincles amb el context local que justifiquen el vostre projecte a la ciutat de Barcelona**

*Vegeu apartat 3.3 de les modalitats C1, C3 i C4*

## 6. MATRIU DE PROGRAMACIÓ – RESUM DE LA PROGRAMACIÓ DEL PROJECTE

---

### Modalitats C1-C3-C4

Per garantir la coherència interna del marc d'actuació, cal encadenar la seqüència lògica donada entre les activitats i els objectius definits prèviament, de manera que es compleixi la relació següent: amb els recursos (humans, tècnics i materials) es duen a terme les activitats que contribuiran a assolir els objectius específics, els quals contribueixen a l'assoliment de l'objectiu general. Cal recordar també l'enfocament basat en drets humans a l'hora de plantejar la lògica del projecte.

Aquesta matriu de programació, s'estructura en un objectiu general, un objectiu específic i les activitats.

## 6. DEFINICIÓ DEL PROJECTE I METODOLOGIA: DINAMISMES PEDAGÒGICS

---

### Modalitat C2

#### 6.1. Expliqueu la implicació dels i les participants i els espais de participació en les diverses fases del projecte (disseny, planificació, execució i avaluació)

La participació és un dinamisme educatiu que fa referència a la relació existent entre l'acció individual i el projecte col·lectiu. Es desenvolupa mitjançant la pràctica i repercuteix en la motivació del grup cap a l'activitat i el protagonisme que assumeix al llarg de tot el procés.

Descriviu com i en quin moment els participants del projecte participaran en les diferents fases del projecte.

#### 6.2. Descriviu els espais i activitats de reflexió específiques i les activitats orientades a treballar el vincle entre la dimensió global i local del projecte

La reflexió és un mecanisme d'optimització de l'aprenentatge, un dinamisme que s'entrellaça amb l'experiència per aprofundir-hi i aprendre'n. Es tracta d'un moviment de recordar el que s'ha viscut per examinar-ho amb més atenció, incrementar el coneixement i les competències obtingudes, i mirar el futur amb una comprensió millor de la realitat i més possibilitats d'actuar amb èxit sobre aquesta realitat.

La reflexió també permet analitzar les emocions que ens ha procurat l'experiència, i també mirar críticament la realitat i donar sentit social al conjunt de l'activitat d'aprenentatge servei.

En aquest moment és important que existeixin activitats orientades a treballar el vincle entre la dimensió global del projecte i el context local.

#### 6.3. Expliqueu el seguiment i l'avaluació que es farà dels i les participants

Expliqueu el dispositiu i el procés de seguiment i avaluació. Aquest procés té com a objectiu conèixer el desenvolupament de les activitats per introduir-hi elements de correcció, identificar els factors que expliquen els resultats obtinguts i oferir als participants un feedback que els ajudi a millorar.

Les activitats d'avaluació tenen una doble orientació: regular les dificultats i errors per optimitzar-ne el nivell competencial, i valorar els resultats amb intenció d'acreditació i millora del seu disseny i aplicació.



**6.4. Resultats que es preveuen (per al centre, per a l'entitat, per a la comunitat...)**

Descriviu els resultats que el projecte pretén assolir.

**6.5. Definiu com es farà la difusió del projecte, el reconeixement dels i les participants i les celebracions**

Descriviu les accions de difusió, on i amb qui es preveuen realitzar, que el projecte pretén portar a terme.

Descriviu també les activitats de reconeixement. El reconeixement reuneix dues dimensions complementàries: en primer lloc, la necessitat de tornar als protagonistes alguna cosa que valori la bondat de la tasca duta a terme i, en segon lloc, l'efecte formatiu d'aquest reconeixement en el desenvolupament personal, desenvolupament competencial i implicació cívica dels participants.

## **7. PROJECTES DE CONTINUITAT**

---

### **Modalitat C1-C3-C4**

**7.1. Aprenentatges i/o lliçons apreses fruit del seguiment, implementació i/o avaluació del projecte**

En el cas de ser un projecte de continuïtat, s'ha de descriure quins son els aprenentatges i/o lliçons apreses que s'incorporen en el present projecte i que són fruit de projecte(s) previ(s), tenint en compte les incidències detectades, les recomanacions identificades i les millores incorporades a la proposta presentada a la Convocatòria. En aquest punt cal explicar els aprenentatges i les lliçons apreses durant l'edició o fase anterior del projecte en relació a canvis, incidències, així com també les millores a nivell d'execució de projecte i a nivell d'organització.

Es considera projecte de continuïtat: (1) aquell projecte on els objectius, les accions principals o l'àmbit objecte del projecte tenen un caràcter anual, és a dir, es va presentant la mateixa intervenció any rere any o bé, (2) aquell que forma part d'un marc programàtic o estratègia més amplia, la qual es presenta per fases o bé en funció de línies o accions estratègiques que la componen.

**7.2. Valor afegit del projecte que motivi la seva continuïtat**

En el cas de ser un projecte de continuïtat, s'ha de descriure i argumentar quin és el valor afegit del projecte presentat respecte al(s) projecte(s) previs.

## **7. DEFINICIÓ DEL PROJECTE I METODOLOGIA: DINAMISMES ORGANITZATIUS**

---

### **Modalitat C2**

**7.1. Quin és el paper/funció de cadascun dels agents participants (coordinar i vehicular a través d'altres entitats, l'entitat rebrà el servei o serà una tercera...)**

Descriviu el paper i la funció de cadascun dels agents participants del projecte.

**7.2. Descriviu quines són les ubicacions i àrees d'influència de les accions (institucions, espais, associacions)**

Descriviu a quin lloc es vincula el projecte, tant a nivell del centre educatiu com de l'entitat. En relació als centres educatius, es pot vincular a diferents matèries, franja horària, calendari, en el marc del Projecte Educatiu de Centre, etc.

En relació a les entitats descriu en quin marc de projectes, programes o accions dins de l'entitat encaixa aquest projecte. Es pot vincular també a nivell de línia estratègica, pla anual, canvis de la institució a nivell d'organització, línia de treball o estructura, etc.

**7.3. Previsió de riscos rellevants que puguin sorgir i que afectin el desenvolupament del projecte**

Identifiqueu els riscos vinculats al projecte, així com també les mesures que l'entitat(s) té previst posar en marxa/activar per tal d'abordar, prevenir o mitigar el(s) risc(s) prèviament descrit.

**7.4. Definiu els mecanismes de coordinació i seguiment. Rol, funció i responsabilitat de cada agent participant i dels referents**

Descriviu els espais i/o mecanismes de coordinació entre els diferents agents implicats en el projecte.

**7.5. Definiu els mecanismes de coordinació i seguiment. Espais i formes de coordinació entre l'entitat i el centre educatiu**

Descriviu els espais i/o mecanismes de coordinació entre l'entitat sol·licitant i el centre educatiu.

**7.6. S'ha fet una anàlisi de les resistències al canvi que poden sorgir abans o durant el projecte, a escala individual, organitzacional i/o institucional? S'han identificat mesures per reduir les resistències identificades?**

*Vegeu apartat 5.2 de les modalitats C1, C3 i C4*

## **8. PRESSUPOST I FINANÇAMENT**

---

### **Modalitats C1-C2-C3-C4**

Utilitzant les taules proposades en format Excel, es presentarà un pressupost global per finançadors (Annex 1) i un pressupost global desglossat per partides (Annex 2).

En el cas dels projectes pluriennals s'haurà d'emplenar també el pressupost de cada any (Annex 3.1, 3.2, 3.3 i 3.4. )

Concretament, i en relació a les partides relatives a personal (A.I.1), cal tenir en compte que sempre fan referència a Recursos Humans (persones amb contracte laboral i nòmina).

#### **8.1. Pressupost global (Annex 1 i Annex 2)**

Annex 1: els finançaments que corresponen a contribucions de fons propis de les entitats implicades en el projecte (entitat sol·licitant i entitat en agrupació) s'han d'acreditar mitjançant un document de compromís amb el projecte en què se n'explicitin les respectives aportacions.

Annex 2: s'ha de descriure els conceptes de despesa inclosos a cada partida. Cal indicar en la columna "concepte unitat", a quin tipus d'unitat es fa referència. Així mateix, s'ha d'indicar a quina activitat s'aplica aquesta despesa (indiqueu el codi d'activitat segons la matriu de planificació del projecte, ex: A.1.2, A.3.1., A.4.5., etc.).

**8.2. Pressupost desglossat per anys i per finançadors (Annexos 3.1 i 3.2) i per anys i per partides (Annexos 3.3 i 3.4)**

Empleneu només en cas de projectes pluriennals.

Annex 3.1: pressupost desglossat per finançadors corresponent al primer any.

Annex 3.2: pressupost desglossat per finançadors corresponent al segon any.

Annex 3.3: descripció dels conceptes de despesa inclosos a cada partida per al primer any.

Annex 3.4: descripció dels conceptes de despesa inclosos a cada partida per al segon any.

**8.3. Descripció del pressupost** (*màxim 200 paraules*)

Espai reservat per a explicar aquelles despeses o partides que pel seu cost o naturalesa puguin generar dubtes en la valoració del pressupost. Expliqueu quins conceptes del pressupost corresponen a valoritzacions i qui les aporta.

**8.4. Detallar els recursos necessaris (humans, materials i tècnics) aportats per les entitats en agrupació**

Recursos necessaris (humans, materials i tècnics), indiqueu quina és l'aportació de cada entitat en agrupació a l'execució.

**8.5. Origen dels fons**

La taula que es presenta en aquest punt té l'objectiu de mostrar l'estat en què es troba la contribució de cada un dels co-finançadors, així com també detallar altres aportacions, ja siguin públiques o privades, i si són valoritzades o no.

L'Ajuntament de Barcelona i les seves entitats municipals en cap cas subvencionaran el mateix projecte, executat durant el mateix període, per cap altre procediment de concessió de subvencions que no sigui el regulat per les Bases d'aquesta convocatòria (Base 6.3).

## **9. MATRIU D'AVALUACIÓ DEL PROJECTE**

---

### **Modalitats C1-C3-C4**

**9.1. Expliciteu els recursos que es posaran en joc per fer el seguiment i l'avaluació de les accions objecte de la intervenció**

Descriviu els espais de coordinació, gestió, seguiment i avaluació de les accions objecte de la intervenció, així com els mecanismes per a l'eventual identificació i/o implementació de mesures correctores en relació a la seva execució.

**9.2. Matriu d'avaluació del projecte**

Pensar en una matriu d'avaluació en el moment inicial del disseny del programa ens ha de servir per identificar de manera preliminar les evidències que ens han de permetre argumentar de manera sistemàtica i rigorosa el nostre relat. Podeu donar un cop d'ull a l'exemple de la guia d'instruccions i tenir així una matriu d'avaluació de referència.

### Exemple “Matriu d'avaluació” (Modalitats C1-C3-C4)

Una persona experta en avaluació ens diria que la columna de “Dades” de l'exemple que trobareu a continuació inclou formulacions de rang molt diferent, i tindria tota la raó. Hi trobem enunciats que podríem anomenar criteris o estàndards d'avaluació (els que utilitzem per fonamentar el judici de valor: “Podrem dir que ho hem aconseguit si...”); hi trobem formulacions que podríem anomenar indicadors d'avaluació (construccions més concretes, unívocues, mesurables, etc.); i també hi trobem formulacions que no són ni una cosa ni l'altra (declaracions d'intencions, impressions generals, etc.). La nostra intenció ha estat la de constrènyer el mínim possible l'exercici i suggerir la inclusió de qualsevol d'aquestes opcions per a facilitar el pensament sistemàtic a l'hora de planificar l'avaluació.

<b>Preguntes d'avaluació:</b> Quines preguntes us fareu per mirar d'avaluar si el relat del projecte s'ha dut a terme tal com estava previst? Per mirar de garantir que realment incloeu preguntes d'avaluació, una bona idea pot ser la d'encetar l'enunciat de cada pregunta amb un sintagma del tipus: “Hem aconseguit.....?”	<b>Dades:</b> Quin tipus d'informació us plantegeu de recollir o generar per donar resposta a cada pregunta d'avaluació	<b>Eines i fonts d'avaluació:</b> Quines tècniques, fitxes, textos i/o materials utilitzarem per generar/recollir la informació que volem posar en joc.
<b>Activitats</b>		
Hem aconseguit que el professorat de l'escola hagi <b>participat activament en els cinc tallers formatius</b> sobre pedagogia menys directiva i més respectuosa amb els processos de vida de l'infant? Hem aconseguit que el professorat de l'escola estigui satisfet amb l'aplicabilitat dels aprenentatges obtinguts en la seva pràctica docent quotidiana a l'aula?	Recollirem dades desglossades per gènere relacionades amb: - El desenvolupament físic de les activitats (calendari formacions, durada, incidències o canvis en la metodologia, continguts de les formacions, etc.) - L'opinió de l'equip formador i el professorat sobre la implicació activa d'aquests últims durant els tallers - El nivell d'assistència i d'absentisme del professorat (estimen que el nivell assistència és òptim si arriba al 85%, segons experiència de projectes anteriors) - El grau de satisfacció del professorat respecte l'aplicabilitat dels diferents tallers, així com dels arguments proporcionats que expliquen el major o menor grau de satisfacció	- Informes seguiment dels tallers - Material distribuït al professorat durant el taller i tipus de continguts tractats - Registres assistència professorat - Fitxa d'avaluació emplenada pel professorat - Converses informals amb professorat - Observació directa de 3 tallers formatius - Entrevista grupal amb l'equip formador
<b>Productes</b>		
Hem aconseguit amb els tallers que el professorat adquireixi <b>una comprensió suficient</b> de les diferents temàtiques (límits i conflicte, sistemes familiars, autoritat, estils acompanyaments, etc.) per a <b>saber distingir quan l'adult està acompanyant de manera respectuosa l'infant i quan no?</b> Aquest aprenentatge ha servit perquè el professorat es comprometi (o reforci el seu compromís) amb una mirada pedagògica més respectuosa amb els processos de vida de l'infant?	Recollirem dades desglossades per gènere que ens permetin esbrinar: - Si el professorat és capaç de resoldre diferents situacions quotidianes a l'escola (baralles, desafiament autoritat, frustració i aprenentatges, etc.) d'acord amb els principis d'una pedagogia respectuosa amb els processos de vida de l'infant - El nombre de professors que expressen sentir-se més compromesos amb una mirada pedagògica menys directiva i més respectuosa amb els processos de vida de l'infant després d'haver fet el taller	- Fitxa d'avaluació emplenada pel professorat

<b>Mecanismes</b> El que esperàvem que passés (i que ens havia d'ajudar a assolir l'objectiu específic) ha passat segons el previst?		
Hem aconseguit que els tallers generin els espais de reflexió personal i autocrítica necessaris perquè cada professor i professora revisi de forma profunda les actituds i els comportaments que posa en joc a l'hora de relacionar-se amb la resta de la comunitat educativa?	Recollirem dades desglossades per gènere que ens permetin esbrinar: - Si el procés formatiu s'ha realitzat a partir d'una metodologia vivencial i amb un acompanyament emocional òptim - La percepció subjectiva del professorat al respecte - Nombre de professors i professores que decideixen donar continuïtat al treball iniciat amb els tallers en grups de supervisió o altres formes de treball personal	- Informes seguiment dels tallers - Fitxa d'avaluació emplenada pel professorat
<b>Nivell assoliment de l'objectiu específic</b>		
Hem aconseguit crear una comissió de treball, oberta a la comunitat educativa, destinada a planificar la institucionalització a l'escola d'una mirada pedagògica respectuosa amb l'infant?	- Creació o no creació de la comissió de treball a les escoles participants. - Diferents tipus de dades referents a tot el procés de creació de la comissió de treball	- Informes seguiment dels tallers
<b>Nivell assoliment de l'objectiu general (Impacte)</b> p.ex. Tenim algun indici per pensar que hem contribuït d'alguna forma a aquest objectiu general?		
Hem contribuït a <b>generar un entorn més propici</b> perquè les escoles siguin espais educatius més sensibles a una pedagògica menys directiva i més respectuosa amb els processos de vida de l'infant?	- Percepció sobre els canvis ocorreguts arran del projecte i la seva significació a: - L'escola (percepció de tota la comunitat educativa) - El districte (percepció de referents educatius de la zona)	- Fitxa d'avaluació emplenada pel professorat - Fitxa d'avaluació emplenada per la resta de la comunitat educativa
<b>Anàlisi de riscos</b> p. ex. Hem aconseguit que el factor extern que vam identificar no es converteixi en una interferència real?		
Hem aconseguit <b>evitar que les escoles seleccionades i el seu professorat no estigui en el moment més adequat</b> per afrontar un procés d'aquestes característiques?  Hem aconseguit <b>evitar</b> que el professorat <b>no aconsegueixi transferir</b> el que han après als tallers de formació al seu alumnat i en general a la pròpia comunitat educativa del centre?	Recollirem dades relacionades amb: - Les reunions inicials tingudes amb el professorat sobre els riscos i compromisos vinculats al procés de canvi, així com de les accions adoptades per minimitzar els possibles contratemps - A l'acompanyament realitzat al professorat després dels tallers i sobre com s'han resolt les dificultats trobades	- Informes seguiment dels tallers - Fitxa d'avaluació emplenada pel professorat - Fitxa d'avaluació emplenada per la resta de la comunitat educativa

## **9. CALENDARI**

---

### **Modalitat C2**

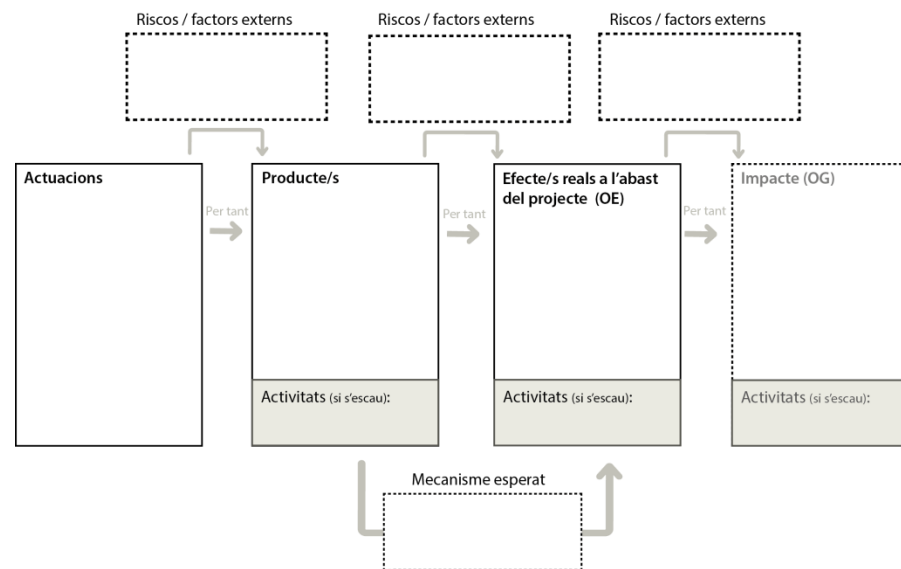
#### **9.1. Calendari d'execució de les accions**

Detalleu el calendari d'execució del conjunt d'activitats previstes i l'entitat responsable de l'execució de cada activitat.

## 10. REPRESENTACIÓ GRÀFICA DEL RELAT DESCRIT A L'APARTAT 4 DEL FORMULARI DE SOL·LICITUD

### Modalitats C1-C3-C4

Desenvolupar la representació gràfica del relat que se sol·licita en aquest punt no té cap implicació sobre la valoració del vostre projecte. És a dir, la puntuació de l'apartat es realitzarà atenent exclusivament a la narrativa que presenteu en el mateix. Ara bé, hem cregut oportú incloure aquesta recomanació ja que per a algú de vosaltres elaborar una representació gràfica del projecte pot ser d'utilitat a l'hora d'identificar més fàcilment la lògica que l'impregna o d'explicar de forma més clara el full de ruta que representa. A continuació trobareu una disposició estàndard dels principals elements que haurien de configurar el mapa conceptual, així com una versió editable del mateix. Sentiu-vos lliures de modificar i/o afegir elements a aquesta disposició, a fi i efecte de representar de la forma que us resulti més confortable la vostra intervenció. Podeu donar un cop d'ull a l'exemple per tenir així un diagrama de referència.



Actuacions: Es desenvolupen a partir d'un conjunt d'activitats

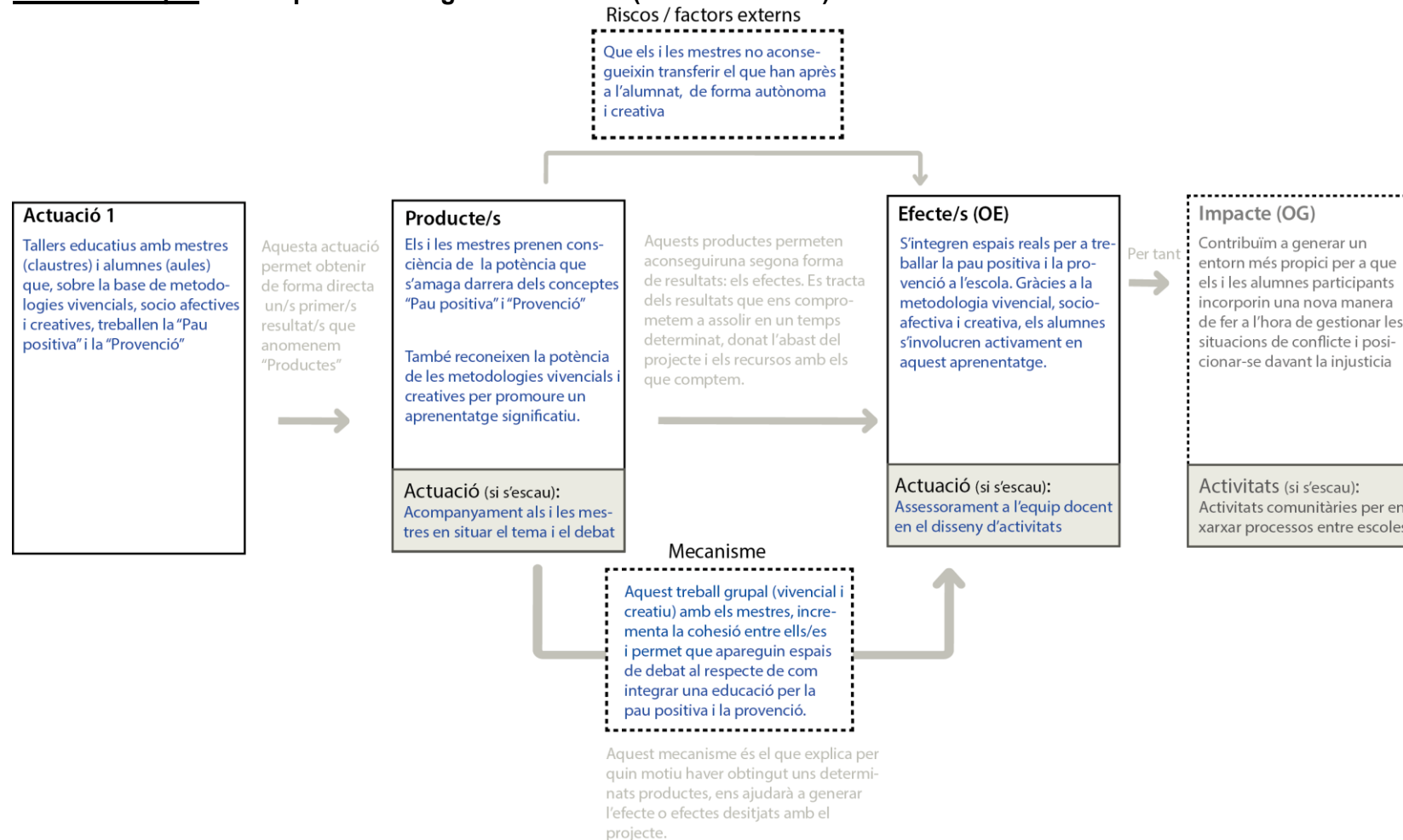
Producte: Allò que s'obté directament del desenvolupament físic del projecte. El que s'espera que les actuacions produeixin.

Efecte/s: Els beneficis o canvis que s'espera detectar com a conseqüència d'haver obtingut els productes esmentats.

Impacte: Canvis de caràcter més profund als quals s'espera haver contribuït, en la direcció de la transformació social desitjada.

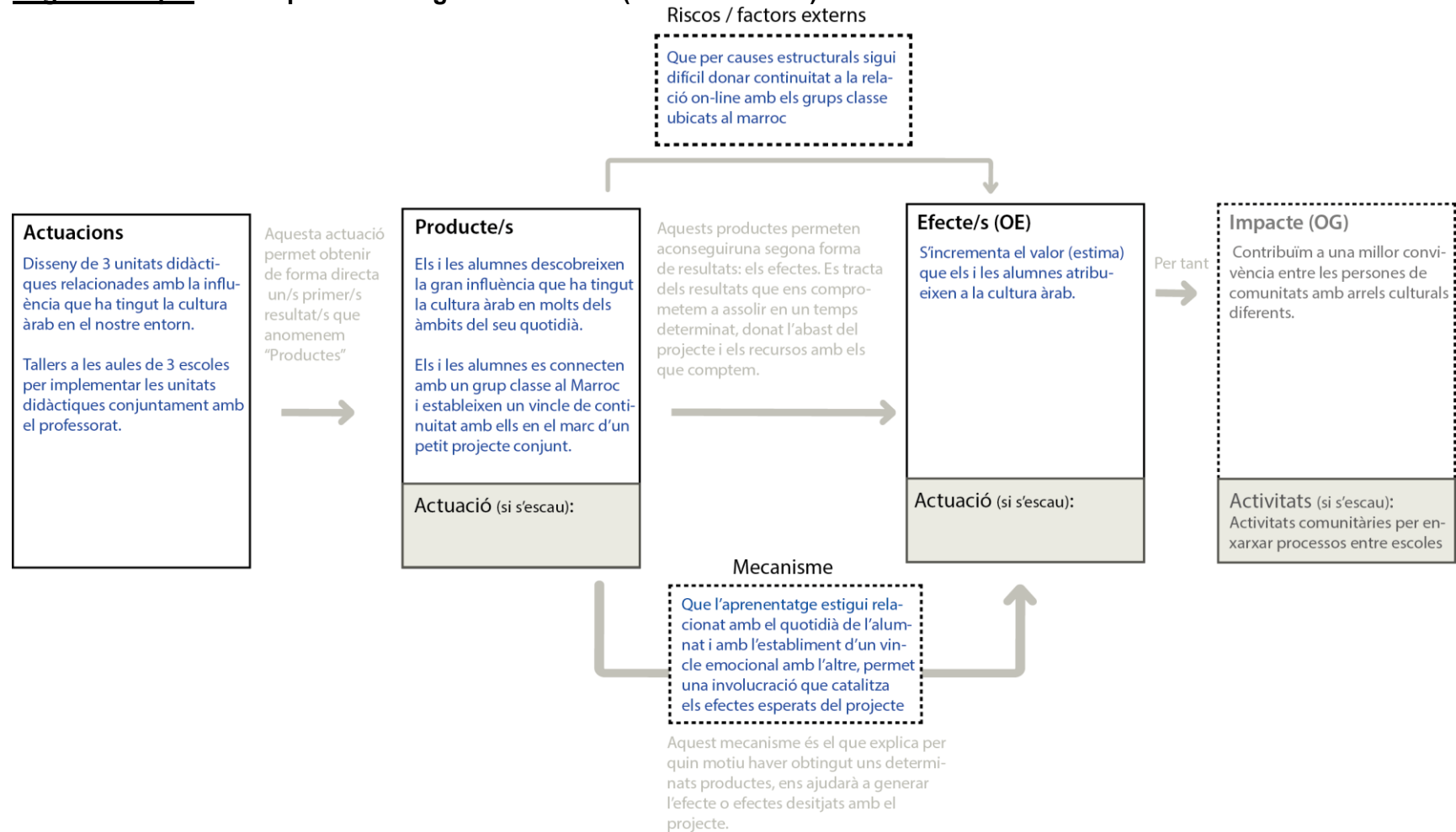
Mecanisme: La raó (o les raons) de com i per què l'obtenció d'uns determinats productes explica l'aparició d'uns determinats efectes (canvis)

**Primer exemple de la representació gràfica del relat (teoria del canvi) d'una intervenció**





**Segon exemple de la representació gràfica del relat (teoria del canvi) d'una intervenció**



## 10. IMPACTE I INNOVACIÓ

---

### Modalitat C2

#### **10.1. Descriuiu els elements d'innovació del projecte i, en cas de projectes de continuïtat, descriuiu el valor afegit de la proposta en totes les fases del projecte**

Destaqueu els elements d'innovació que incorpora el projecte respecte altres projectes de la mateixa entitat o respecte a la implementació de la metodologia d'aprenentatges servei. En cas de ser un projecte de continuïtat, descriuiu el valor afegit de la continuïtat de la proposta en totes les seves fases.

S'entén per projectes de continuïtat: (1) Aquells projectes en els quals els objectius, les accions principals o l'àmbit objecte del projecte tenen un caràcter anual, és a dir, es va presentant la mateixa intervenció any rere any. (2) Aquells que formen part d'un marc programàtic o estratègia més ampla, la qual es presenta per fases o bé en funció de línies o accions estratègiques que la componen.

#### **10.2. Viabilitat d'execució del projecte**

Descriuiu la viabilitat del projecte en la seva coordinació amb els actors participants. Així mateix, s'ha de descriure com es promourà la participació i la presa de decisions de les poblacions en major situació de vulnerabilitat i/o discriminació durant les respectives fases del projecte.

##### **10.2.1 Expliqueu les previsions que heu fet en relació amb possibles contingències derivades de la pandèmia Covid-19. Detalleu com pot afectar aquest factor el desenvolupament del projecte i quines adaptacions heu previst per a fer-hi front.**

*Vegeu apartat 5.7 de les modalitats C1, C3 i C4*

#### **10.3. Sostenibilitat del projecte i dels seus resultats**

Valoració de la sostenibilitat dels efectes/impactes positius del projecte. Identifiqueu els factors que poden influir en la sostenibilitat (tècnica, econòmica, social, ambiental, tecnològica, organitzacional/institucional i de gènere) i com s'abordan.

#### **10.4. Descriuiu el sistema de seguiment i avaluació del projecte (procés i agents implicats; indicadors i fonts de verificació; altres).**

*Vegeu apartat 7.1 de les modalitats C1, C3 i C4*

#### **10.5. Descriuiu la continuïtat de l'acció en el temps o caràcter periòdic (si escau)**

Descriuiu la continuïtat de l'acció en el futur.

## LLISTA DE FITES DELS ODS

---

Podeu consultar-les en l'enllaç següent:

[https://ajuntament.barcelona.cat/relacionsinternacionalsicooperacio/sites/default/files/fites\\_de\\_l\\_agenda\\_2030\\_ods.pdf](https://ajuntament.barcelona.cat/relacionsinternacionalsicooperacio/sites/default/files/fites_de_l_agenda_2030_ods.pdf)