

14 de julio de 2011

**Encuesta de Empleo del Tiempo 2009-2010**  
*Resultados definitivos*

**Principales resultados**

- La participación en actividades de *Vida social y diversión* disminuye. El 57,7% de las personas realiza esta actividad, lo que supone nueve puntos menos que en 2003.
- El tiempo dedicado a la informática (redes sociales, búsqueda de información, juegos informáticos...) aumenta. Casi el 30% de las personas realiza actividades relacionadas con las *Aficiones e informática*, frente al 17,9% en 2003.
- En su conjunto las mujeres dedican cada día dos horas y cuarto más que los hombres a las tareas del hogar. No obstante, en siete años los varones han recortado esta diferencia en 41 minutos.
- El 93,5% de los residentes en España sigue los medios de comunicación, como actividad principal o secundaria, durante una media de casi cuatro horas diarias, un cuarto de hora más que hace siete años.

**Participación en las actividades y su duración**

En los últimos siete años se ha producido un importante trasvase de participación de las actividades de *Vida social y diversión* a las de *Aficiones e informática*. Mientras que en 2002-2003 el 66,8% de las personas de 10 y más años realizaba actividades de socialización, en 2009-2010 este porcentaje ha disminuido nueve puntos.

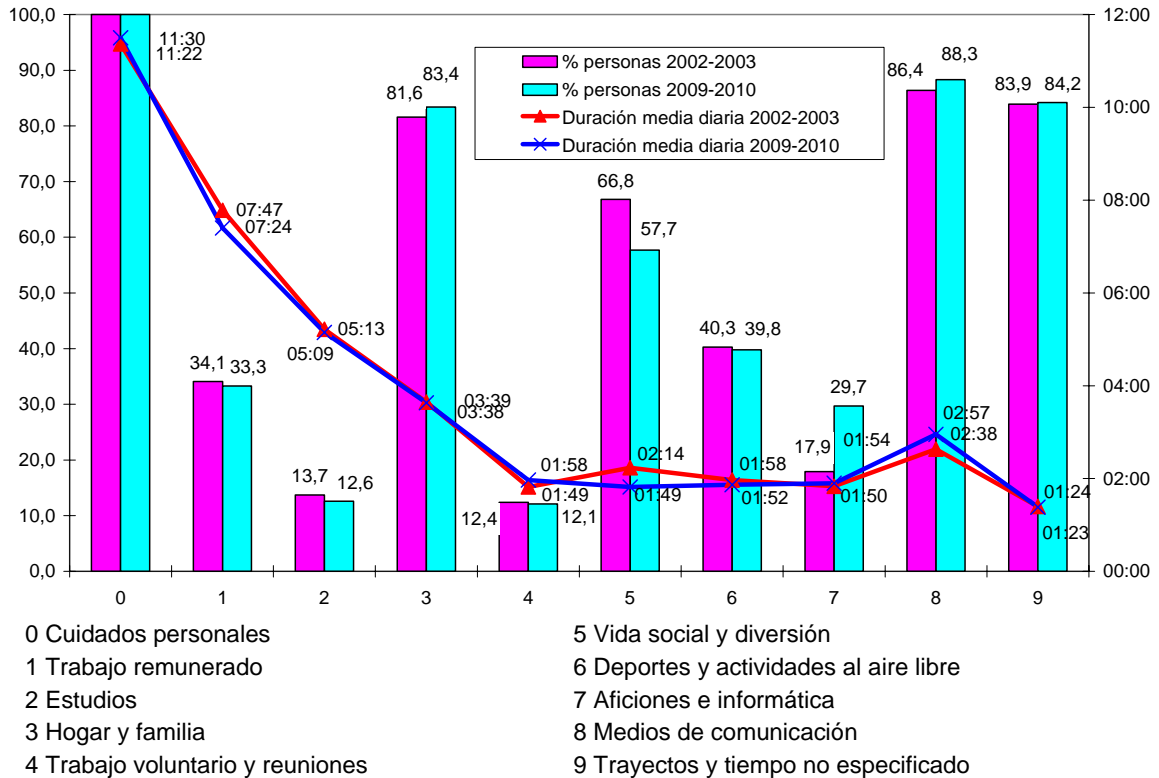
Por el contrario, las actividades relacionadas con *Aficiones e informática*, cuya participación en 2002-2003 se situaba en torno al 18%, han aumentado entre la población en casi 12 puntos hasta alcanzar el 29,7% de personas que han declarado realizar tales actividades en un día concreto de la semana.

Este cambio de participación en actividades de vida social ha ido acompañado de una disminución en la dedicación diaria a estos menesteres (25 minutos menos en 2010 que en 2003).

Por otro lado, en estos últimos siete años el tiempo dedicado a leer, ver la televisión o escuchar la radio ha aumentado en 19 minutos, hasta llegar a casi tres horas. Estas actividades son casi universales, pues alcanzan al 88,3% de la población.

Otro hecho significativo en estos siete años ha ocurrido en el tiempo medio dedicado a actividades relacionadas con *Trabajo remunerado*, que ha disminuido en un 5,0%, de siete horas y 47 minutos en 2003 a siete horas y 24 minutos en 2010.

## Porcentaje de personas que realizan la actividad en el transcurso del día y duración media diaria dedicada a la actividad por dichas personas, según los resultados de 2002-2003 y 2009-2010



### El empleo del tiempo de hombres y mujeres

Las diferencias existentes en el empleo del tiempo de hombres y mujeres continúan siendo significativas. Aunque la participación de las mujeres en el trabajo remunerado ha aumentado tres puntos y el de los hombres ha disminuido cuatro, aún hay más de 10 puntos de diferencia entre la participación masculina y la femenina en esta actividad (38,7% y 28,2%, respectivamente). Además el tiempo medio diario dedicado al trabajo remunerado por los hombres supera en más de una hora al de las mujeres.

Por el contrario, aunque la participación masculina en las tareas domésticas (actividades de *Hogar y familia*) ha aumentado en los últimos siete años en casi cinco puntos y el porcentaje de mujeres dedicadas a las tareas del hogar ha disminuido menos de un punto, sigue habiendo una diferencia de participación en el trabajo no remunerado de 17 puntos porcentuales a cargo de las mujeres (74,7% los hombres y 91,9% las mujeres).

También se ha reducido en más de media hora la diferencia del tiempo medio dedicado al trabajo doméstico entre hombres y mujeres, pero el tiempo dedicado por las mujeres es casi dos horas más que el de los hombres.

Además hay más de cinco puntos de diferencia en la participación de las mujeres en tareas de voluntariado y ayuda a otros hogares, aunque en este caso los varones le dedican 19 minutos más de tiempo.

Los hombres participan más en actividades de tiempo libre y durante más tiempo, especialmente en *Deportes y actividades al aire libre* y en *Aficiones e informática*. En las

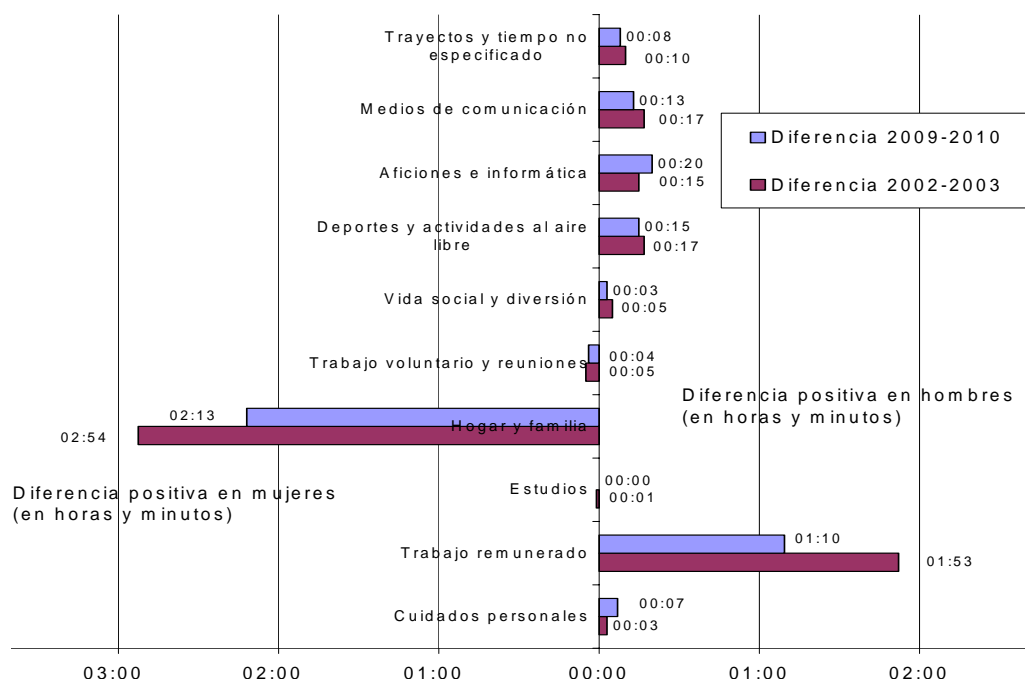
actividades en las que ambos sexos participan de forma similar, como en las de *vida social* y *diversión* o de atención a los medios de comunicación, los hombres dedican más tiempo que las mujeres (11 minutos más en vida social y 17 minutos en medios de comunicación).

## Porcentaje de personas que realizan la actividad principal en el transcurso del día y duración media diaria dedicada a la actividad principal por dichas personas. 2009-2010

Actividades Principales	Total personas		Varones		Mujeres	
	% de personas	Duración media diaria	% de personas	Duración media diaria	% de personas	Duración media diaria
0 Cuidados personales	100,0	11:30	100,0	11:33	100,0	11:26
1 Trabajo remunerado	33,3	7:24	38,7	7:55	28,2	6:43
2 Estudios	12,6	5:09	12,5	5:13	12,7	5:05
3 Hogar y familia	83,4	3:38	74,7	2:32	91,9	4:29
4 Trabajo voluntario y reuniones	12,1	1:58	9,4	2:10	14,8	1:51
5 Vida social y diversión	57,7	1:49	56,0	1:54	59,3	1:43
6 Deportes y actividades al aire libre	39,8	1:52	42,7	2:03	36,9	1:40
7 Aficiones e informática	29,7	1:54	35,6	2:05	23,9	1:38
8 Medios de comunicación	88,3	2:57	88,0	3:06	88,7	2:49
9 Trayectos y tiempo no especificado	84,2	1:23	86,8	1:25	81,6	1:21

Considerando el tiempo dedicado a cada actividad y el porcentaje de personas que la realiza, se construye la distribución de actividades en un día promedio. Así, las diferencias entre hombres y mujeres entre 2002-2003 y 2009-2010 se concentran en *trabajo remunerado* (mayor dedicación por parte de los hombres) y *hogar y familia* (mayor dedicación por parte de las mujeres) pero se observa como en ambos casos se acortan notablemente las diferencias en los siete años transcurridos.

## Diferencias en horas y minutos de la distribución de actividades en un día promedio por sexo. Años 2002-2003 y 2009-2010



## Actividades en un día promedio por grupos de edad

Los menores de 25 años se caracterizan por el tiempo dedicado al *Estudio* (tres horas y 13 minutos) y el poco tiempo que destinan a las tareas domésticas (poco más de una hora). Además, dedican una hora y 23 minutos a *Aficiones e informática*, casi el doble que hace siete años.

Por el contrario, las personas de 25 a 64 años se caracterizan por el tiempo dedicado al *Trabajo remunerado* y a las labores domésticas (en torno a siete horas en su conjunto). A medida que aumenta la edad se observa que el tiempo de trabajo remunerado es menor y la mayor dedicación a *Medios de comunicación*.

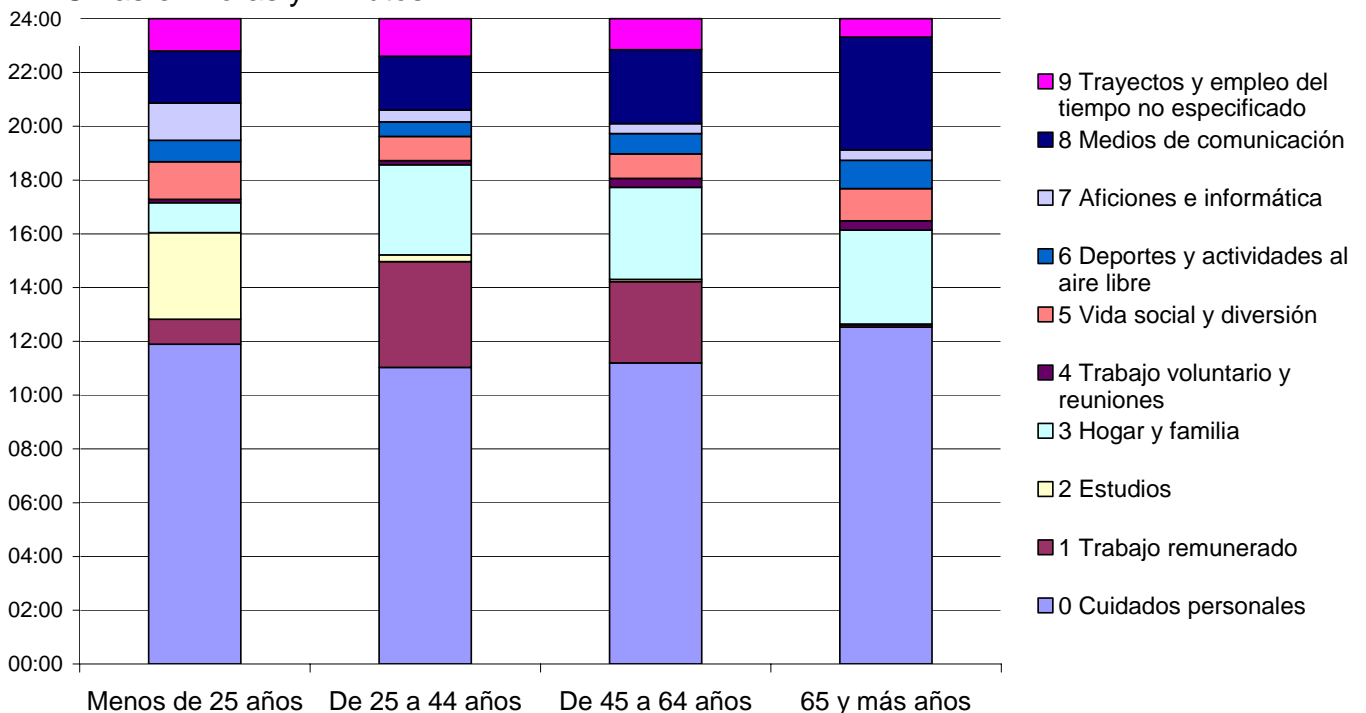
Las personas de 65 y más años son las que disponen de más tiempo libre, casi siete horas, de las cuales más de cuatro las dedican a *Medios de comunicación*.

Los jóvenes y las personas de mayor edad son los que más tiempo disfrutan en actividades de *Vida social y diversión* (una hora y 24 minutos y una hora y 12 minutos, respectivamente, frente a 55 minutos del resto de colectivos).

También destaca la práctica de más de una hora de *Deportes y actividades al aire libre* por parte de las personas de 65 y más años, pues pasear y caminar se incluyen en este grupo.

## Distribución de actividades en un día promedio, por grupo de edad. 2009-2010

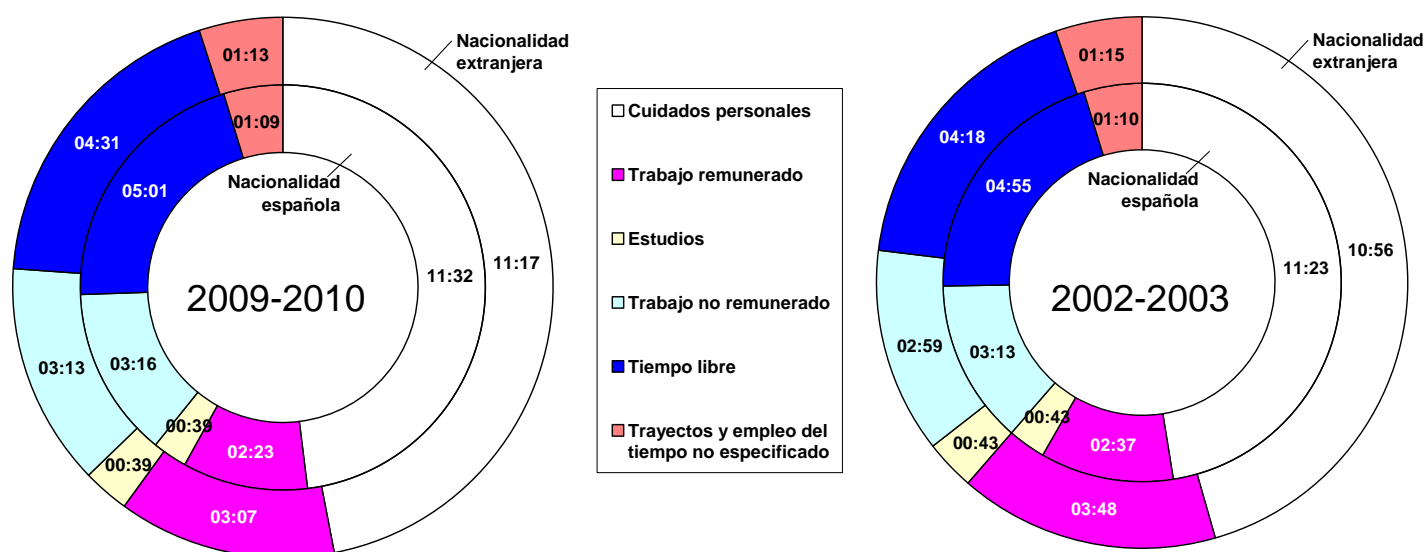
Cifras en horas y minutos



## Actividades en un día promedio por nacionalidad

Sin tener en cuenta la diferente estructura por edades, se observa que los ciudadanos extranjeros emplean tres cuartos de hora más en el *trabajo remunerado* que los españoles. Esta diferencia se recupera fundamentalmente en las actividades de tiempo libre (media hora) y en cuidados personales (15 minutos).

## Distribución de actividades en un día promedio, por nacionalidad. 2009-2010 y 2002-2003. Cifras en horas y minutos



Hace siete años la diferencia en el promedio de trabajo remunerado entre extranjeros y españoles era de más de una hora, que se recuperaba casi proporcionalmente en el resto de actividades. En estos siete años las diferencias entre españoles y extranjeros en todas las actividades en las estructuras de un día promedio se han ido suavizando.

### Los ritmos de la actividad diaria por tipo de día

Los ritmos de la actividad diaria se miden mediante el porcentaje de personas que realizan la misma actividad principal en el mismo momento del día y constituyen una aproximación a los horarios para las distintas actividades (a qué hora se realiza cada actividad).

Se observa que de lunes a jueves, desde primeras horas de la mañana hasta las dos de la tarde, la actividad con mayor participación es la del *Trabajo remunerado*, con picos superiores al 30% entre las 10 y las 12 de la mañana. Le sigue las tareas domésticas (actividades de *Hogar y familia*) con cotas superiores al 25% entre las 11 y las 13 horas. Las actividades de tiempo libre son realizadas por un porcentaje sensiblemente inferior a los anteriores y alcanzan su máximo entre las 12 y las 13 horas.

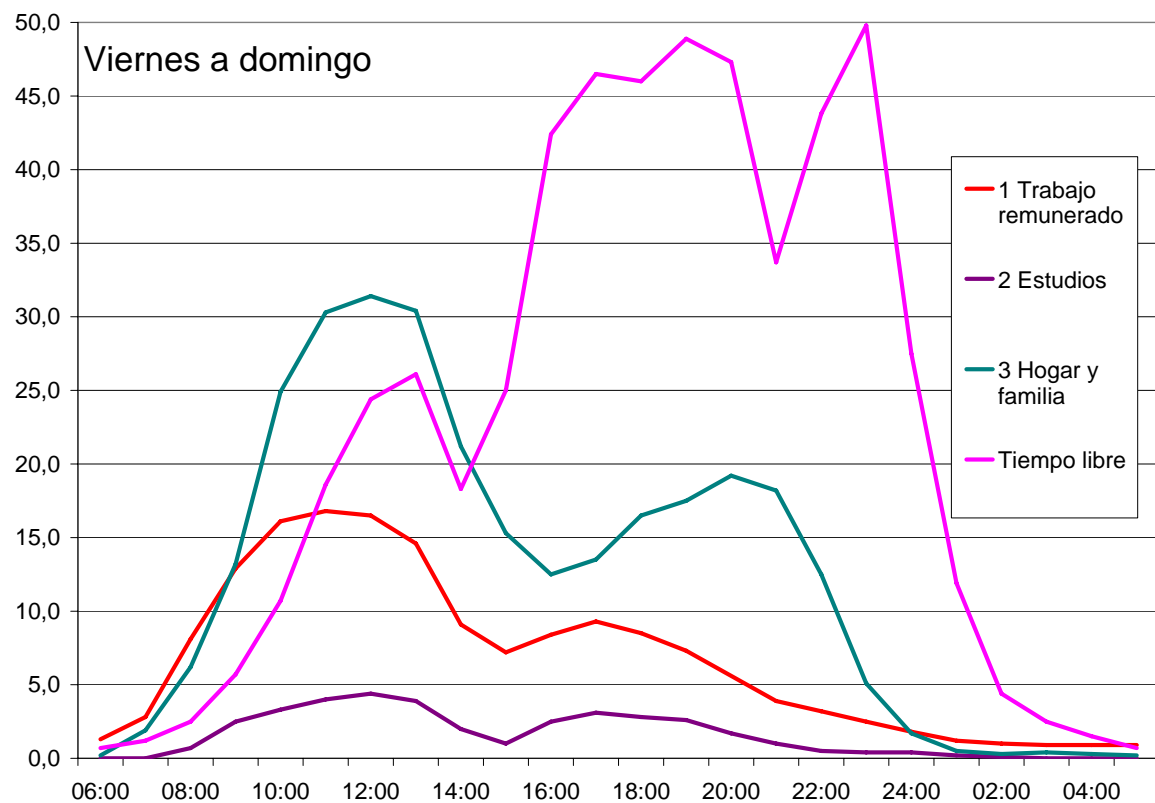
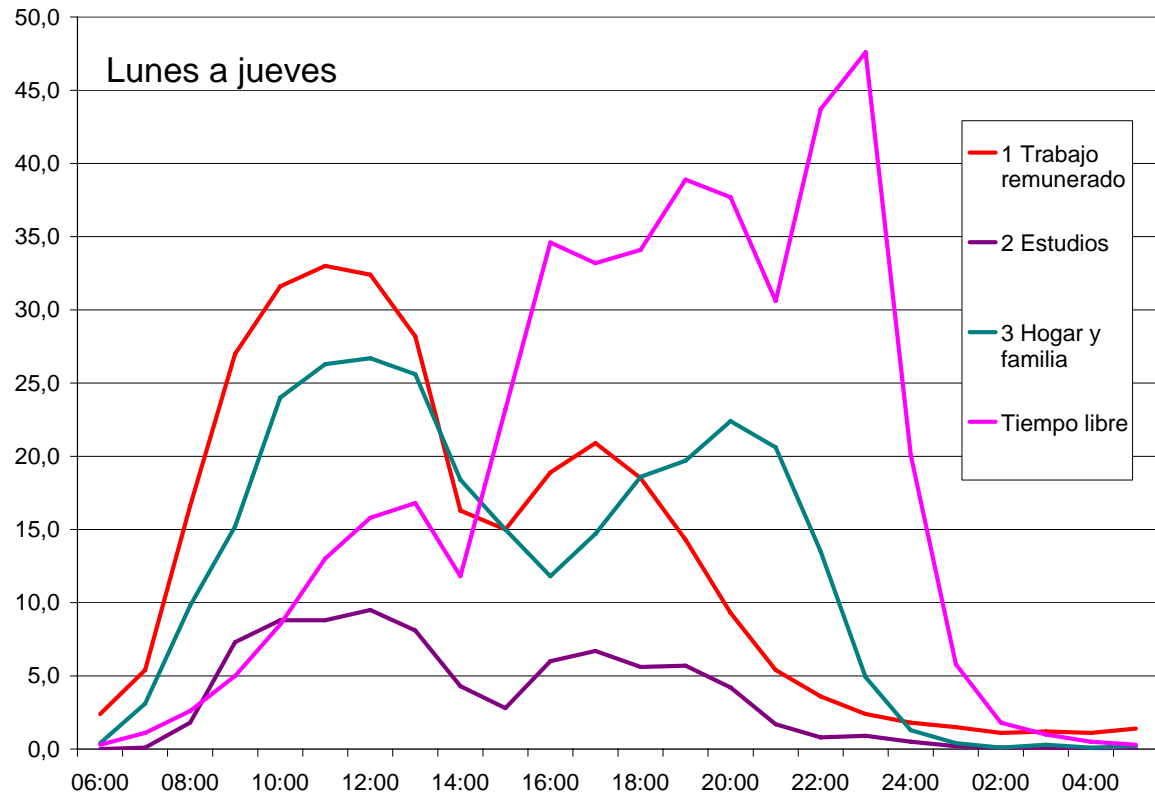
Por el contrario, de viernes a domingo la principal actividad realizada por la mañana está relacionada con las tareas domésticas, cuyas máximas cotas se alcanzan entre las 11 y las 13 horas con porcentajes de participación superiores al 30%. En este mismo periodo de tiempo, la segunda actividad más realizada está relacionada con el tiempo libre, con un máximo superior al 25% a la una de la tarde.

Por la tarde, en cualquier día de la semana preponderan las actividades de tiempo libre, aunque en los días laborables solo se alcanzan porcentajes de participación superiores al 45% a las 23 horas. En los días festivos las actividades de tiempo libre alcanzan la citada cota también entre las cinco y las ocho de la tarde. Sin embargo, las tareas domésticas siguen una pauta similar en cualquier día de la semana, aunque con un pico ligeramente inferior de viernes a domingo.

En las tardes de fin de semana también se observa una disminución significativa del porcentaje de personas que trabajan de forma remunerada con respecto a las de los días laborables.

El estudio es una actividad cuyo ritmo baja a la mitad en fin de semana con respecto a un día laborable.

## Ritmos de actividad diaria por tipo de día. 2009-2010. Porcentajes de participación al inicio de cada hora



## Actividad principal y secundaria

Hasta aquí los resultados se han referido a la realización de actividades principales. Ahora bien, ante la posibilidad de realizar varias actividades simultáneamente se ha pedido a los informantes que distingan cuál de ellas es la principal y cuál consideran secundaria. La incorporación de actividades secundarias incrementa la participación en ciertas actividades.

Así, las actividades de *Vida social y diversión* ven aumentada su participación (desde el 57,7% de personas que las consideran actividad principal hasta el 75,4% que las tienen en cuenta bien como actividad principal, bien como secundaria). Además, la duración media diaria dedicada a estas actividades pasa de casi dos horas como actividad principal a más de tres si se tiene en cuenta la simultaneidad de actividades.

La atención a los *Medios de comunicación* requiere mención aparte. Un 54,7% de personas ha incluido como actividad secundaria esta actividad en algún momento del día mientras ejercían otras actividades. Esto significa que el 93,5% de los residentes en España sigue los medios de comunicación, como actividad principal o secundaria, durante una media de casi cuatro horas diarias, cifra superior en casi una hora a la establecida exclusivamente para las personas que lo consideraban su práctica principal y en 17 minutos a la obtenida en 2002-2003.

## Porcentaje de personas que realizan la actividad principal o secundaria en el transcurso del día y duración media diaria dedicada a la actividad (tanto principal como secundaria) por dichas personas. Año 2009-2010

Actividades principales y secundarias	Total		Actividad principal		Actividad secundaria	
	% de personas	Duración media diaria	% de personas	Duración media diaria	% de personas	Duración media diaria
0 Cuidados personales	100,0	11:33	100,0	11:30	10,7	0:35
1 Trabajo remunerado	33,4	7:37	33,3	7:24	8,0	0:57
2 Estudios	12,7	5:08	12,6	5:09	0,4	0:43
3 Hogar y familia	83,8	3:43	83,4	3:38	15,0	1:06
4 Trabajo voluntario y reuniones	12,4	2:03	12,1	1:58	1,0	1:21
5 Vida social y diversión	75,4	3:09	57,7	1:49	51,8	2:38
6 Deportes y actividades al aire libre	40,4	1:52	39,8	1:52	1,3	1:14
7 Aficiones e informática	31,7	1:55	29,7	1:54	5,2	1:01
8 Medios de comunicación	93,5	3:53	88,3	2:57	54,7	1:57
9 Trayectos y tiempo no especificado	84,2	1:23	84,2	1:23	0,7	0:27

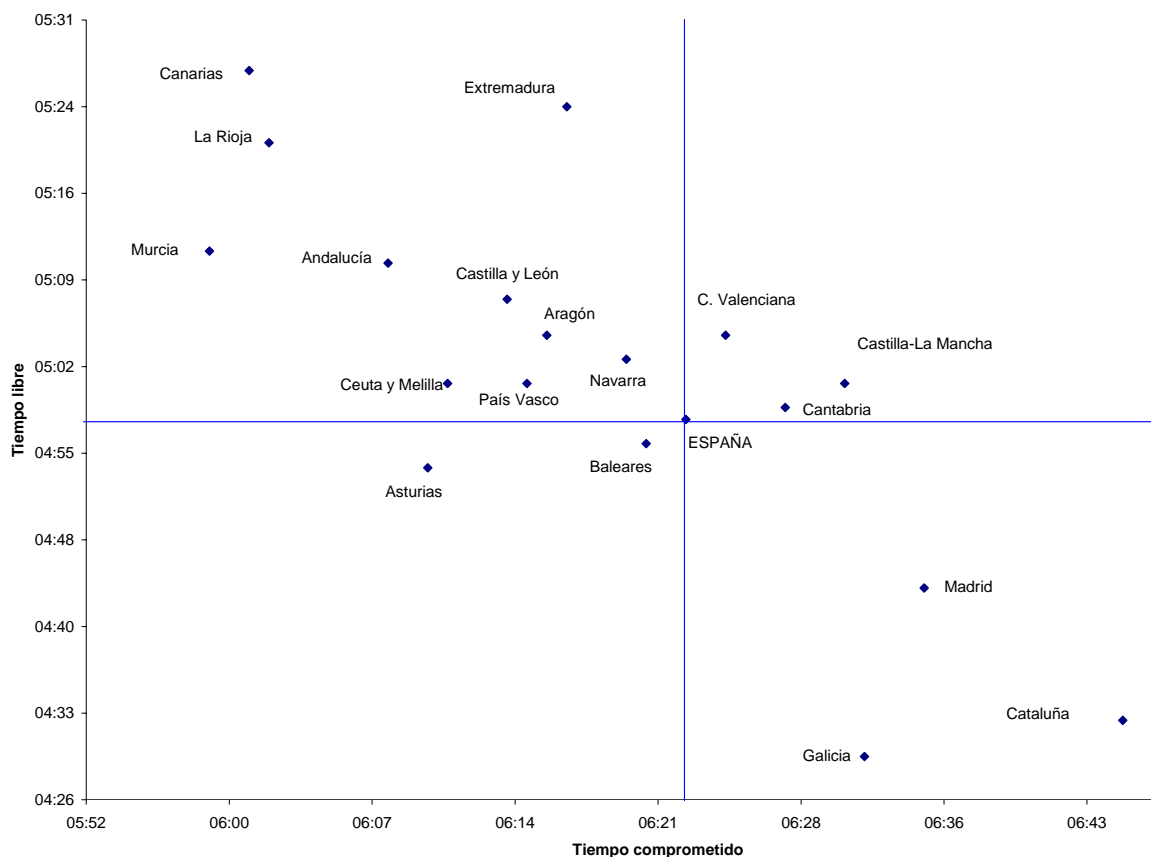
## Actividades en un día promedio por comunidad autónoma

Como hace siete años, en un día promedio los ciudadanos de Cataluña y Comunidad de Madrid son los que más tiempo “contratado” o “comprometido” tienen en trabajo remunerado, estudios, tareas domésticas, trabajo voluntario y reuniones (por encima de las seis horas y 35 minutos).

Sin embargo, los ciudadanos de Cataluña y Comunidad de Madrid, junto con los de Galicia, son los que menos tiempo libre disponen (en torno a cuatro horas y media). En 2002-2003, Cataluña y Galicia también disponen de menos tiempo libre.

Por el contrario, Canarias, Extremadura y La Rioja disponen de más tiempo libre (superior a cinco horas y 20 minutos). Sin embargo, tanto en Canarias como en La Rioja, junto con Región de Murcia, el tiempo comprometido es menor.

## Tiempo comprometido y tiempo libre en un día promedio por comunidades autónomas. Año 2009-2010



### Horario de trabajo semanal

El número medio de horas semanales trabajadas por las personas ocupadas es de 36 horas y 18 minutos, una hora y tres cuartos menos que en 2002-2003.

Esta reducción es más acusada en hombres ocupados que en mujeres, y sucede independientemente de la edad, los estudios o la situación profesional.

Los asalariados trabajan 34 horas y 41 minutos semanales, una hora y 36 minutos menos que hace siete años. De ellos, los que trabajan a jornada completa lo hacen durante casi 37 horas semanales, 36 horas y media los que tienen contrato indefinido y 38 horas y 19 minutos los que tienen contrato temporal.

Los asalariados a tiempo parcial trabajan algo más de 20 horas y media a la semana, media hora más si tienen contrato indefinido y casi media hora menos si lo tienen temporal.

Más información en **INEbase** – [www.ine.es](http://www.ine.es) Todas las notas de prensa en: [www.ine.es/prensa/prensa.htm](http://www.ine.es/prensa/prensa.htm)

**Gabinete de prensa:** Teléfonos: 91 583 93 63 / 94 08 – Fax: 91 583 90 87 – [gprensa@ine.es](mailto:gprensa@ine.es)

**Área de información:** Teléfono: 91 583 91 00 – Fax: 91 583 91 58 – [www.ine.es/infoine](http://www.ine.es/infoine)



## Nota metodológica

El INE presenta hoy los resultados definitivos de la Encuesta de Empleo del Tiempo 2009-2010, cuyos datos corresponden a 19.295 personas de 10 y más años que han cumplimentado un diario de actividades en un día concreto de la semana previamente especificado a lo largo del último trimestre de 2009 y de los tres primeros de 2010.

El objetivo principal de esta encuesta es el de obtener información primaria para conocer la dimensión del trabajo no remunerado realizado por los hogares, la distribución de las responsabilidades familiares del hogar, la participación de la población en actividades culturales y de ocio, el empleo del tiempo de determinados grupos sociales (jóvenes, desempleados, ancianos, etc.) con el fin de que se puedan formular políticas familiares y de igualdad de género, y estimar las cuentas satélites del sector hogares.

En la Comunidad Foral de Navarra la encuesta se ha realizado en colaboración con el Instituto de Estadística de Navarra (IEN), con el que se ha suscrito un convenio de colaboración.

La encuesta de empleo del tiempo cuenta con una metodología armonizada en el seno de EUROSTAT y viene a dar respuesta a algunas de las demandas que a nivel internacional se han efectuado a propósito de la medición del progreso social y del bienestar.

Se trata de una encuesta no periódica dirigida a una muestra de unas 11.000 viviendas aproximadamente, que recaba información sobre las actividades diarias de las personas a través de la cumplimentación de diarios personales y cuestionarios de hogar e individuales. Con objeto de que todos los días del año estén representados a nivel de estrato y comunidad autónoma, la muestra se distribuye uniformemente a lo largo del mismo. No obstante, se potencia la muestra en el fin de semana por considerar que en estos días hay una mayor variabilidad en el comportamiento de la población.

El diario de actividades constituye el instrumento más característico de la encuesta. Todos los miembros del hogar de 10 y más años deben cumplimentarlo en un día seleccionado. La parrilla de tiempo del diario ocupa 24 horas consecutivas (desde las 6:00 de la mañana hasta las 6:00 del día siguiente) y se divide en intervalos de 10 minutos. En cada uno de ellos, el informante debe anotar la actividad principal, la actividad secundaria que realiza al mismo tiempo (en su caso), el lugar donde está, si en ese momento se encuentra solo o acompañado de otras personas y si en las actividades descritas utiliza ordenador o Internet.

Estas actividades se codifican según una lista de actividades armonizada de Eurostat, que considera 10 grandes grupos: cuidados personales, trabajo remunerado, estudios, hogar y familia, trabajo voluntario y reuniones, vida social y diversión, deportes y actividades al aire libre, aficiones e informática, medios de comunicación y trayectos y empleo del tiempo no especificado. Para más detalle de la lista de actividades véase el anexo al final de esta nota.

Esta investigación estadística permite obtener información sobre el porcentaje de personas que realizan una actividad en el transcurso del día, la duración media diaria (en horas y minutos) dedicada a una actividad por las personas que la realizan, la distribución de activi-

dades en un día promedio<sup>1</sup> por tipo de día y el porcentaje de personas que realizan la misma actividad en el mismo momento del día (ritmos de actividad diaria).

Estos indicadores se pueden desagregar, si la muestra lo permite, según el tipo de día de la semana o según el trimestre del año. En cuanto a variables relacionadas con la persona, los datos se pueden clasificar por sexo, edad, nivel de estudios alcanzado, estado civil, relación con la actividad y situación profesional, ocupación, nivel de ingresos y tipo de hogar en el que vive, etc. Además, el estudio también ha permitido obtener los principales indicadores para cada una de las comunidades autónomas por sexo y por edad.

---

<sup>1</sup> La distribución de actividades en un día promedio de un colectivo se calcula como la suma de tiempos diarios (en minutos) dedicados a cada actividad por todas las personas (P) de 10 y más años de ese colectivo, dividido por el total de tiempo en minutos disponible por esas personas (24x60xP). Los resultados obtenidos se presentan en horas y minutos.

## Anexo

### Lista de actividades de la Encuesta de Empleo del Tiempo 2009-2010

#### **0 CUIDADOS PERSONALES**

- 01 Dormir
- 02 Comidas y bebidas
- 03 Otros cuidados personales

#### **1 TRABAJO REMUNERADO**

- 11 Trabajo principal y secundario
- 12 Actividades relacionadas con el trabajo (incluida búsqueda de empleo)

#### **2 ESTUDIOS**

- 20 Estudios sin especificar
- 21 Colegio, instituto o universidad
- 22 Estudios durante el tiempo libre

#### **3 HOGAR Y FAMILIA**

- 30 Actividades para el hogar y la familia no especificadas
- 31 Actividades culinarias
- 32 Mantenimiento del hogar
- 33 Confección y cuidado de ropa
- 34 Jardinería y cuidado de animales
- 35 Construcción y reparaciones
- 36 Compras y servicios
- 37 Gestiones del hogar
- 38 Cuidado de niños
- 39 Ayudas a adultos miembros del hogar

#### **4 TRABAJO VOLUNTARIO Y REUNIONES**

- 41 Trabajo voluntario al servicio de una organización
- 42 Ayudas informales a otros hogares
- 43 Actividades participativas

#### **5 VIDA SOCIAL Y DIVERSIÓN**

- 51 Vida social
- 52 Diversión y cultura
- 53 Ocio pasivo

#### **6 DEPORTES Y ACTIVIDADES AL AIRE LIBRE**

- 61 Ejercicio físico
- 62 Ejercicio productivo
- 63 Actividades relacionadas con los deportes

#### **7 AFICIONES E INFORMÁTICA**

- 71 Artes y aficiones
- 72 Informática
- 73 Juegos

#### **8 MEDIOS DE COMUNICACIÓN**

- 81 Lectura
- 82 Ver televisión, DVD o vídeos
- 83 Escuchar la radio o grabaciones

#### **9 TRAYECTOS Y EMPLEO DEL TIEMPO NO ESPECIFICADO**