

2015

Análisis de las horas de trabajo y la jornada laboral en España en el periodo 2008 - 2014



**SECRETARÍA DE ACCIÓN SINDICAL-
COORDINACIÓN ÁREA EXTERNA**

GABINETE TÉCNICO CONFEDERAL

2 enero 2015



Más tiempo parcial y más horas extraordinarias no pagadas

En los últimos años el mercado de trabajo español ha mostrado una precarización de sus principales variables. La destrucción de empleo y el aumento del paro, han ido acompañados de peores condiciones laborales para aquéllos que no han perdido el empleo o han sido contratados durante la incipiente y lenta recuperación.

A los fenómenos estructurales, como es la temporalidad descausalizada en la contratación, se han unido nuevos desequilibrios.

Entre ellos, un auge del empleo a tiempo parcial involuntario, que ha ido de la mano de un aumento del número de horas efectivas trabajadas a la semana por los empleados a tiempo parcial, junto a un incremento del peso de las horas extraordinarias no pagadas.

En consecuencia, la reforma laboral ha impuesto una flexibilidad al trabajador, a remuneraciones inferiores y con peores condiciones laborales.

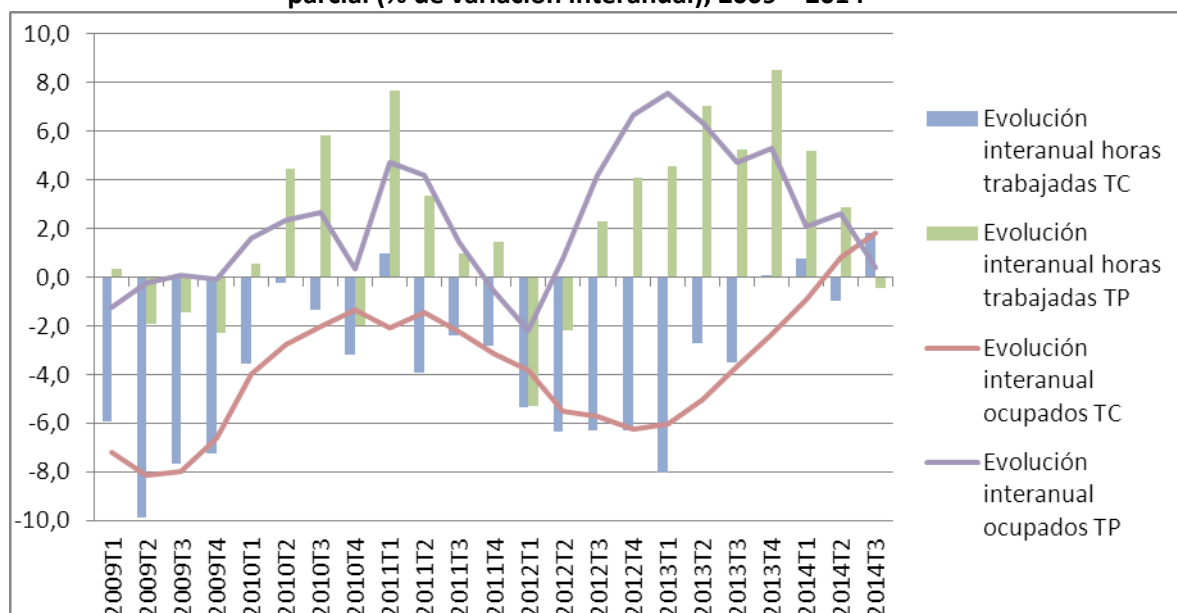
Las horas de trabajo y la ocupación

Un análisis de la evolución interanual de las horas de trabajo y de los ocupados en España durante el periodo de recesión permite observar cómo, en general, el empleo a tiempo completo, en número de ocupados y horas trabajadas ha descendido, mientras las dos variables a tiempo parcial han mostrado aumentos.

En el tercer trimestre de 2014 el mercado laboral contaba con 3.378.100 ocupados menos y 108.233.600 horas de trabajo efectivas menos que en el tercer trimestre de 2008. Esto supone caídas en ambos indicadores superiores al 18%.

En el caso del tiempo parcial, para el mismo periodo, se ha producido la tendencia contraria: ha aumentado la ocupación en número de empleados (325.700 ocupados más, un 14,2%) y también el número de horas trabajadas a tiempo parcial (4.685.600 más, un 12,9%).

Evolución de los ocupados y de las horas efectivas semanales, tiempo completo y tiempo parcial (% de variación interanual), 2009 – 2014



Fuente: Gabinete Técnico Confederal de UGT a partir de datos de la EPA, INE.

Las horas extraordinarias, pagadas y no pagadas

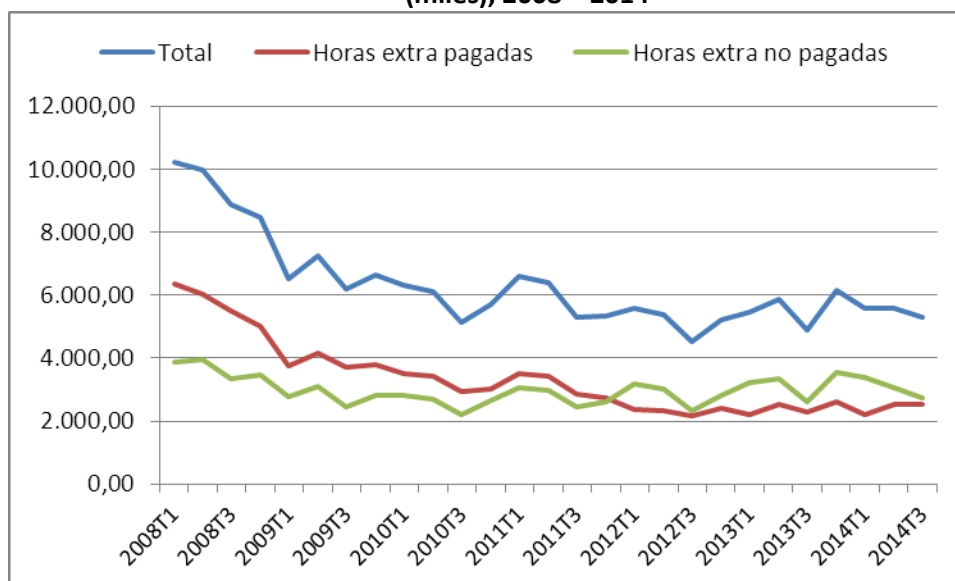
La destrucción de empleo a lo largo de la crisis se ha manifestado en un descenso del número de asalariados que efectúa horas extras y en una reducción de las horas extraordinarias que realizan.

Número de asalariados. Con datos del tercer trimestre de 2014, el número de asalariados asciende a 14.413.100 personas, de las cuales 594.800 hacen horas extraordinarias (no pagadas un total de 313.800). Entre el tercer trimestre de 2008 y el tercero de 2014 el número de asalariados que manifiesta llevar a cabo horas extras ha descendido un 41,1%. En el año

2008 más del 6% de los asalariados realizaba horas extras. En 2014 el porcentaje se ha reducido al entorno del 4%.

Sin embargo, es llamativo el hecho de que sean los asalariados que reciben horas extras pagadas los que sufren mayor reducción (un 57,6% entre el tercer trimestre de 2008 y el tercero de 2014) frente al descenso de asalariados que no cobran las horas extras (un 11,6%). El resultado es que del total de asalariados que efectúa horas extras, en 2014 más de la mitad no las cobran (alrededor del 56%), mientras en 2008 esto le sucedía a una proporción inferior de asalariados (sólo a un 35%).

Evolución de las horas extraordinarias, pagadas y no pagadas, realizadas por los asalariados (miles), 2008 – 2014



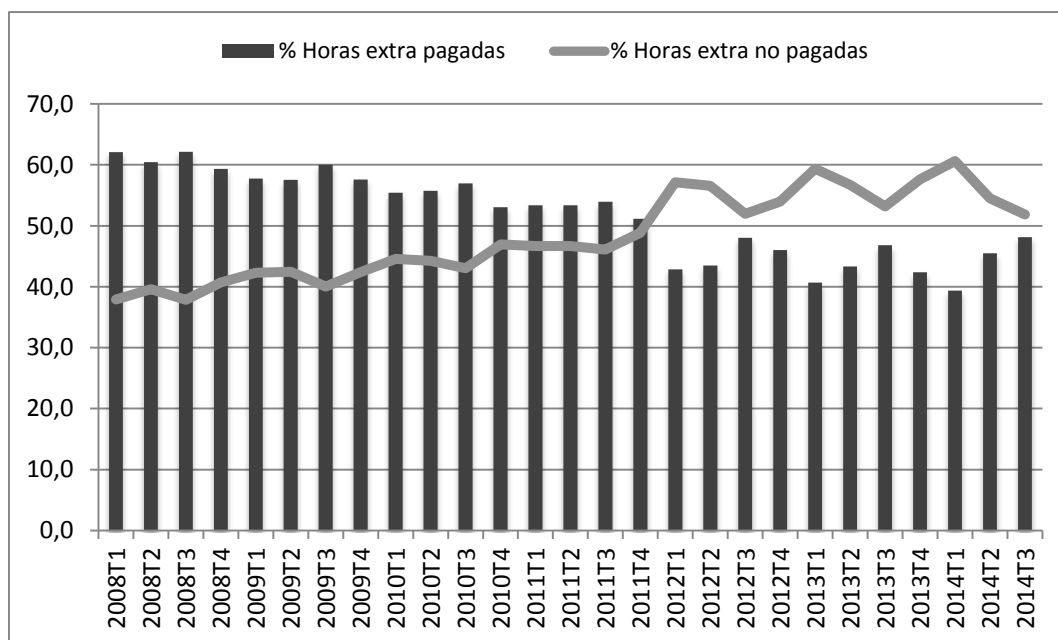
Fuente: Gabinete Técnico Confederal de UGT a partir de datos de la EPA, INE.

Volumen de horas. Entre el tercer trimestre de 2008 y el tercero de 2014 ha caído el volumen de horas extras un 40,3%.

- ◆ Este descenso ha sido sobre todo de las horas extras pagadas, cuyo volumen ha caído un 53,8%.
- ◆ Mientras, la cantidad de horas extras no pagadas se ha reducido en menor proporción: un 18,2%.

Como consecuencia, del total de horas extraordinarias que realizan los asalariados, actualmente un 52% no están remuneradas. Un peso que ha crecido 14 puntos desde 2008. En la otra cara, las horas extras pagadas han perdido ese mismo peso en la etapa.

**Evolución del peso de las horas extraordinarias pagadas y las no pagadas, en el total (%)
2008 – 2014**

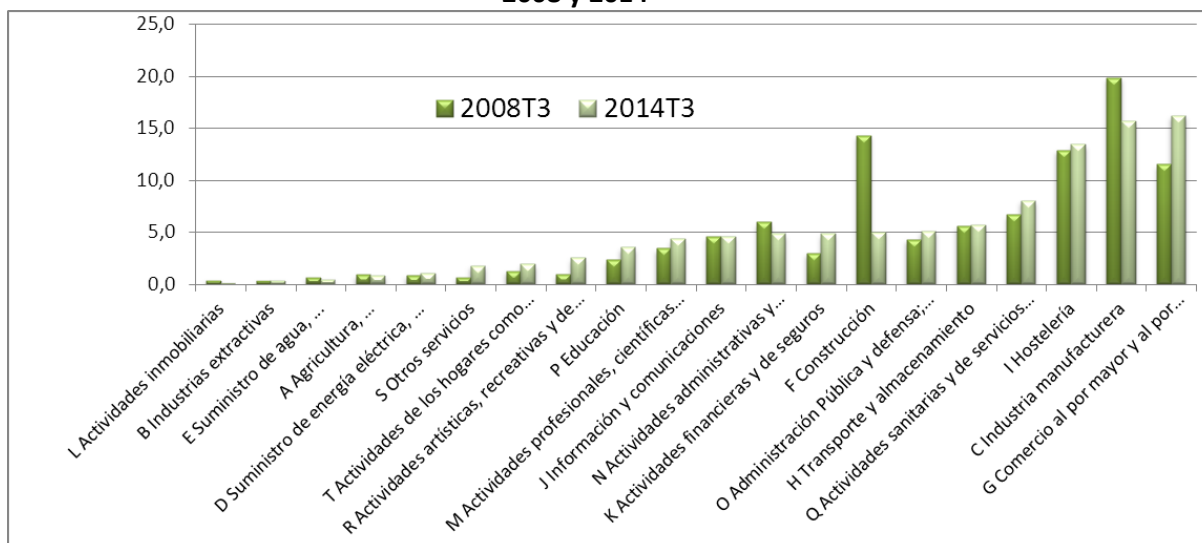


Fuente: Gabinete Técnico Confederal de UGT a partir de datos de la EPA, INE.

La distribución de las horas extraordinarias

Por sectores de actividad, hay una fuerte **concentración de las horas extraordinarias** en el comercio (agrupa el 16,2% de las horas extras realizadas en el tercer trimestre de 2014), la industria manufacturera (15,7%) y la hostelería (13,4%). Se ha producido un cambio en esta distribución desde el año 2008; para el mismo trimestre, las actividades con mayor peso eran la industria manufacturera (19,8%) y la construcción (14,3%).

**Distribución del peso de las horas extraordinarias por sectores de actividad (%)
2008 y 2014**



Fuente: Gabinete Técnico Confederal de UGT a partir de datos de la EPA, INE.

En el conjunto de la economía, el 16,3% de las **horas extras no pagadas** se concentra en el sector de hostelería, el 14,8% en el comercio y el 13,5% en la industria manufacturera. El cambio más visible respecto a 2008 se produce en la construcción, que pasa de una proporción en el conjunto de los sectores del 10,6% al 4,3%.

En cuanto al **porcentaje de horas extraordinarias no pagadas en cada sector**, destacan las actividades inmobiliarias (el 100% de las horas extras realizadas son no remuneradas), financieras y de seguros (el 92,8%) y la educación (el 86,8%).

**Peso de las horas extraordinarias no pagadas en cada sector de actividad (%)
2008 y 2014**

% horas extra no pagadas	2008 3T	2014 3T	Var. p.p.
Total sectores	37,9	51,9	14,0
A Agricultura, ganadería, silvicultura y pesca	41,5	57,4	15,9
B Industrias extractivas	33,5	7,9	-25,5
C Industria manufacturera	28,7	44,8	16,0
D Suministro de energía eléctrica, gas, vapor y aire acondicionado	57,7	34,6	-23,1
E Suministro de agua, actividades de saneamiento, gestión de residuos y descontaminación	6,0	26,4	20,4
F Construcción	28,2	44,2	16,0
G Comercio al por mayor y al por menor; reparación de vehículos de motor y motocicletas	39,6	47,4	7,9
H Transporte y almacenamiento	27,1	54,6	27,5
I Hostelería	40,8	63,1	22,2
J Información y comunicaciones	66,5	77,7	11,1
K Actividades financieras y de seguros	91,2	92,8	1,6
L Actividades inmobiliarias	67,5	100,0	32,5
M Actividades profesionales, científicas y técnicas	65,1	71,9	6,8
N Actividades administrativas y servicios auxiliares	8,0	29,1	21,1
O Administración Pública y defensa; Seguridad Social obligatoria	58,9	36,4	-22,5
P Educación	85,7	86,8	1,0
Q Actividades sanitarias y de servicios sociales	25,9	25,2	-0,7
R Actividades artísticas, recreativas y de entretenimiento	22,4	54,6	32,2
S Otros servicios	68,8	41,6	-27,2
T Actividades de los hogares como empleadores de personal doméstico; actividades de los hogares como productores de bienes y servicios para uso propio	22,8	42,7	19,9

Fuente: Gabinete Técnico Confederal de UGT a partir de datos de la EPA, INE.

Acorde con los datos sobre sectores, por ocupación, también sobre el tercer trimestre de 2014, hay una fuerte **concentración de las horas extraordinarias** en los trabajadores del sector servicios (restauración, personales, protección y vendedores), hacen el 23,8% del total de horas extras; y en los técnicos y profesionales científicos e intelectuales, que hacen un 19%.

En el total, el 21,6% de las **horas extras no pagadas** se concentra en el primer grupo de trabajadores mencionado y el 23,6% en el segundo.

En cuanto al **porcentaje de horas extraordinarias no pagadas en cada ocupación**, destacan los directores y gerentes (el 78% de las horas extras realizadas son no remuneradas), los empleados contables y empleados de oficina (68,3%), los técnicos y profesionales de apoyo (65,2%) y los técnicos y profesionales científicos e intelectuales (64,5%).

El despegue del empleo a tiempo parcial

De forma paralela a la evolución de las horas de trabajo analizada, se observa un cambio en el comportamiento del mercado de trabajo español en cuanto al tipo de contrato.

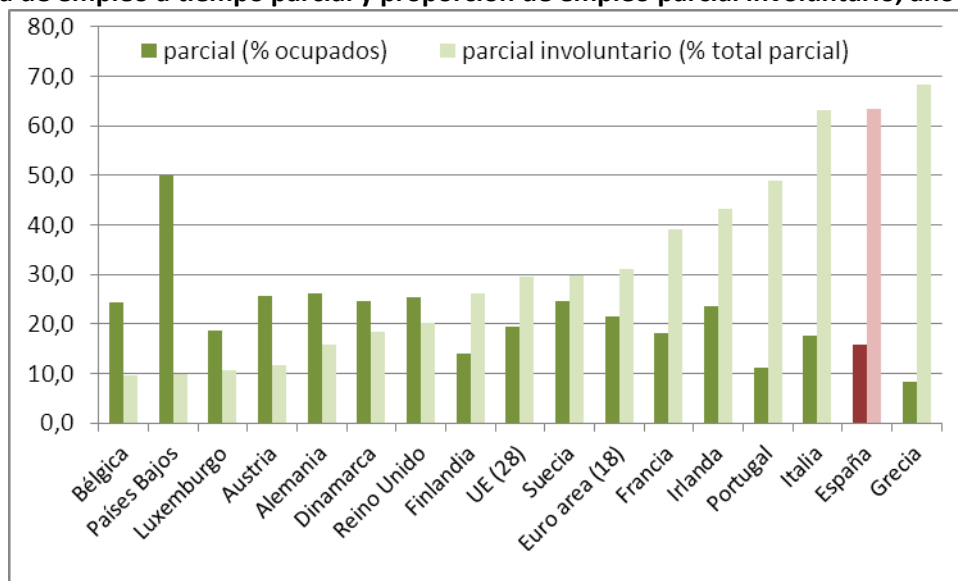
A la tradicional temporalidad que tradicionalmente se ha vivido y se vive en el mercado laboral, se une un fenómeno laboral nuevo en nuestro país: la contratación a tiempo parcial, en especial aquélla con carácter involuntario.

Con datos del tercer trimestre de 2014, el número de asalariados a tiempo parcial se situaba en 2.337.100 personas. Y el número de ocupados que trabajan a tiempo parcial por no encontrar un trabajo a tiempo completo (parcialidad involuntaria) asciende a 1.657.900.

La tasa de empleo a tiempo parcial en España sigue a unos niveles inferiores al resto de nuestros socios europeos (entorno al 16%), muy por debajo de las tasas de empleo a tiempo parcial superiores al 25% en Reino Unido, Alemania, Austria, Bélgica o Dinamarca (Países Bajos aparte).

Sin embargo, si se observa como tiempo parcial involuntario, la situación se invierte. En España, Grecia e Italia, entre otros, más de la mitad de los trabajadores que trabajan a tiempo parcial lo hacen de forma involuntaria; una tendencia que en España se ha duplicado durante la crisis y que actualmente supera el 63% del empleo parcial.

Tasa de empleo a tiempo parcial y proporción de empleo parcial involuntario, año 2013



Fuente: Gabinete Técnico Confederal de UGT a partir de datos de Eurostat.

La evolución reciente del empleo a tiempo parcial ha cambiado sus rasgos fundamentales. Antes de la crisis el tiempo parcial estaba protagonizado por mujeres; ahora, a pesar de seguir siendo un tipo de empleo básicamente femenino, el empleo parcial que más ha crecido ha sido entre los hombres.

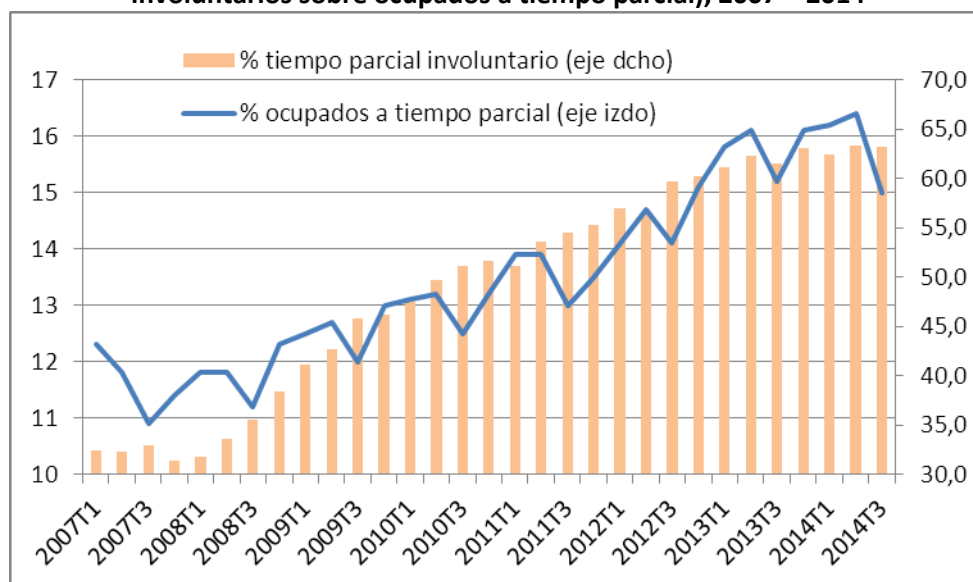
Y la razón primera para trabajar una menor jornada también ha sufrido cambios considerables: antes de la crisis, el principal motivo que las mujeres aducían para trabajar a tiempo parcial era el cuidado de niños y mayores y otras obligaciones familiares y, en segundo lugar, no haber encontrado un trabajo a tiempo completo. Ahora las circunstancias han cambiado y casi el 61% de las mujeres que trabajan a tiempo parcial lo hacen por no haber encontrado un trabajo a tiempo completo (frente al 33% antes de la crisis).

En el caso de los hombres, el motivo más señalado sigue siendo (como antes de la crisis) el no haber encontrado un trabajo a tiempo completo, y el segundo, por cursar estudios o formación. Sin embargo, lo que ha cambiado ha sido la proporción: no haber encontrado otro trabajo lo señalaban como la principal causa el 32% de los ocupados a tiempo parcial antes de la crisis; ahora lo hace el 69,5%; cursar estudios o formación era otra de las razones más indicadas (23%) que actualmente ha perdido peso (sólo lo menciona un 6,7% de los hombres empleados a tiempo parcial).

Se observa en la serie del gráfico el carácter de los empleos que se crean en verano, donde influye la necesidad de contratar a los trabajadores de los sectores de temporada a tiempo completo, un hecho que provoca el descenso de la parcialidad en los terceros trimestres de cada año.

No obstante, la tendencia se está consolidando como un elemento estructural más de nuestro mercado de trabajo, con picos de parcialidad cada vez más altos.

Evolución del empleo a tiempo parcial (% sobre ocupados) y parcialidad involuntaria (% involuntarios sobre ocupados a tiempo parcial), 2007 – 2014



Fuente: Gabinete Técnico Confederal de UGT a partir de datos de la EPA, INE.