

# La contribució del turisme en el finançament de l'Ajuntament de Barcelona; anàlisi de la situació actual i propostes de millora

Anàlisi de les propostes de reforma per la ciutat de Barcelona.

Direcció de Planificació estratègica i Fiscalitat

28 de desembre de 2017

---



# Índex

## 1. Propostes de reforma amb la normativa actual

- Impost sobre Béns Immobles
- Taxes relacionades amb l'ús del domini públic

## 2. Propostes de reforma de la normativa actual

- Reforma de la Participació en els Ingressos de l'Estat
- Impost municipal voluntari sobre les pernoctacions en hotels i altres allotjaments
- Reforma de l'IBI



# 1. Propostes de reforma amb la normativa actual:

## Impost Béns Immobles:

- Aplicar tipus diferenciats segons les categories cadastrals al 10% dels immobles no residencials amb major valor cadastral. En l'actualitat a Barcelona no es diferencia segons usos i s'aplica l'1%.

*Aquesta proposta tècnicament és possible i només requereix el consens polític que permeti modificar l'ordenança fiscal pel Plenari. Les categories cadastrals segons usos queda recollit al RD 1020/1993*

BARCELONA (tipus general: 0,75%)		MADRID (tipus general: 0,510)	
Usos categories cadastrals	Tipus específic	Usos categories cadastrals	Tipus específic
Aparcament	1%	Aparcament	1,135%
Comerç	1%	Comerç	0,985%
Ensenyament i Cultura	1%	Ensenyament i Cultura	-
Turisme i hostaleria	1%	Turisme i hostaleria	1,135%
Indústria	1%	Indústria	1,135%
Usos esportius	1%	Usos esportius	0.931%
Oficines	1%	Oficines	1,135%
Administracions públiques	1%	Administracions públiques	-
Usos religiosos	1%	Usos religiosos	-
Espectacles	1%	Espectacles	-
Sanitat	1%	Sanitat	1,135%
		Edifici singular	1,294%



# 1. Propostes de reforma amb la normativa actual:

## Impost Béns Immobles:

- Actualitzar el llindar de valor cadastral de la categoria “Turisme i hoteleria” que permet aplicar el tipus diferenciat per què realment s’apliqui al 10% dels immobles.

*Aquesta proposta s’incorporava en el Projecte d’OOF2018 que no es van poder aprovar per falta de consens polític (es passava dels 5.419.930,28€ actuals als 2.002.583,22€).*

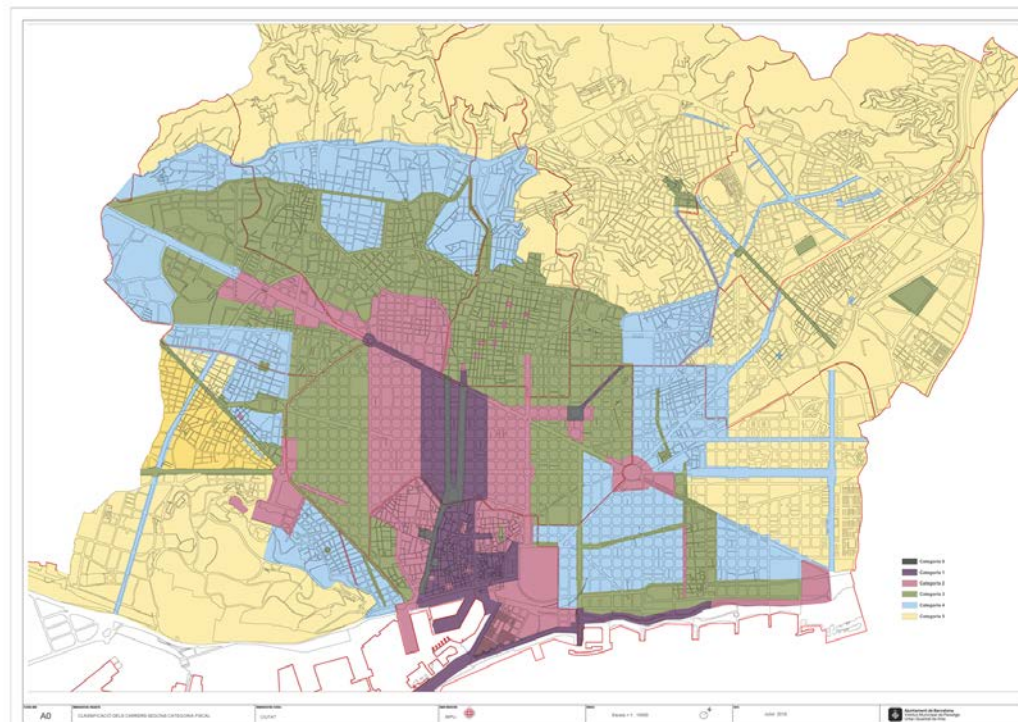
BARCELONA	O.F. 2017	Proposta 2018
Usos categories cadastrals	Valor cadastral	Valor cadastral
Aparcament	15.000,51 €	15.000,51 €
Comerç	306.399,24 €	268.772,47 €
Ensenyament i Cultura	3.991.932,54 €	5.317.995,20 €
<b>Turisme i hostaleria</b>	<b>5.419.930,28 €</b>	<b>2.002.583,22 €</b>
Indústria	224.746,62 €	723.682,25 €
Usos esportius	2.552.341,16 €	4.347.259,14 €
Oficines	638.985,80 €	548.779,60 €
Administracions públiques	6.432.920,25 €	9.234.878,24 €
Usos religiosos	3.125.749,09 €	4.070.277,20 €
Espectacles	2.279.145,18 €	5.245.009,96 €
Sanitat	3.087.827,75 €	2.730.903,30 €



# 1. Propostes de reforma amb la normativa actual:

## Taxes relacionades amb l'ús del domini públic:

- Actualitzar les tarifes de la taxa de terrasses de restaurants i bars per què els imports s'ajustin a la utilitat derivada de l'ús de l'espai públic (valor de mercat).  
*Aquesta proposta s'incorporava en el Projecte d'OOFF2018 que no es van poder aprovar per falta de consens polític. La proposta actualitzava els imports que actualment estan molt per sota del valor de mercat, i establia unes noves categories i zonificació de les vies públiques.*





# 1. Propostes de reforma amb la normativa actual:

## Taxes relacionades amb l'ús del domini públic:

- Creació d'una taxa per a l'activitat de guia turístic en l'espai públic.

*Aquesta proposta tècnicament és possible i només requereix el consens polític que permeti modificar l'ordenança fiscal pel Plenari. La proposta necessita d'una regulació municipal de l'activitat prèvia a la proposta tècnica.*

### **DECLARACIÓ DE BONES PRÀCTIQUES EN EL GUIATGE DE GRUPS A LA VIA PÚBLICA DE BARCELONA**

Barcelona s'ha convertit en una ciutat turística en temps rècord. Prenent com a referència el número de turistes allotjats en hotels, el 2016 es van superar els 9 milions de turistes quan a l'any 1990 aquesta dada es xifrava en 1,7 milions (Estadístiques de Turisme, 2016. Barcelona i entorn.). Les tendències a nivell internacional també apunten a que el turisme continuarà creixent, concentrant-se especialment en el segment del turisme de ciutat.

D'acord amb aquest context i tenint en compte que el turisme no pot ser considerat com una activitat econòmica aliena del lloc on esdevé i que Barcelona presenta unes característiques singulars en tant a la seva elevada compacitat i diversitat d'usos, és imprescindible crear eines que permetin desenvolupar unes activitats turístiques de qualitat alhora que garanteixin el tradicional equilibri d'usos de la ciutat.

En aquest sentit, el present document té la voluntat de declarar, difondre i posar en valor les bones pràctiques de guiatge de grups a la via pública amb els objectius següents:

- Millorar la qualitat en l'experiència del visitant i la imatge interna i externa de la ciutat;
- Posar en valor i difondre la feina realitzada pel col·lectiu de guies com a difusors de la imatge, la cultura i el territori de Barcelona;
- Afavorir la convivència amb la població i l'activitat econòmica local, minimitzant els impactes negatius que es puguin produir per l'afluència de grups a la via pública;
- Tenir cura dels recursos turístics i l'espai públic de la ciutat.



# 1. Propostes de reforma amb la normativa actual:

## Taxes relacionades amb l'ús del domini públic:

- Lloguer de vehicles de mobilitat personal (VMP)

*Aquesta proposta tècnicament és possible si es grava una activitat econòmica en itinerància a l'espai públic, i només requereix el consens polític que permeti modificar l'ordenança fiscal pel Plenari.*

### Regulació de vehicles de mobilitat personal i cicles de més de dues rodes a la ciutat de Barcelona

**Ajuntament de Barcelona**

### Una regulació pionera

Barcelona ha desenvolupat una ordenació sense precedents per regular els vehicles de mobilitat personal (VMP) i els cicles de més de dues rodes, amb l'objectiu de resoldre problemes de convivència a l'espai públic i fomentar una mobilitat sostenible i segura, atesa la presència creixent d'aquesta nova mobilitat que anirà guanyant espai a la calçada.

**Quins són els vehicles de mobilitat personal?**

Són ginys elèctrics que, en funció de les característiques que tenen, reben la classificació següent:

**A**

Rodes, plataformes i patinets elèctrics de mida més petita i més lleugers

**B**

Plataformes i patinets elèctrics de mida més gran

**Quins són els cicles de més de dues rodes?**

Són els cicles de més de dues rodes que, per les característiques que tenen, reben la classificació següent:

**C0**

Per a ús personal, assimilable a una bicicleta \*

**C1**

Destinats a una activitat d'explotació econòmica

**C2**

Destinats al transport de mercaderies

\* Aquest vehicle es regula segons la normativa de circulació de bicicletes

	A	B	C1	C2
Massa màxima	25 kg	50 kg	500 kg	
Longitud màxima	1 m	1,9 m	3,1 m	
Amplada màxima	0,6 m	0,8 m	1,5 m	
Alçada màxima	2,1 m	2,1 m	2,1 m	

### Condicions especials per activitats d'explotació econòmica

Quan els vehicles de mobilitat personal facin una activitat d'explotació comercial, turística o d'oci amb ànim de lucre, cal seguir unes condicions especials de circulació.

**A** **B**

màx. 2 + guia

**C1**

màx. 1 vehicle

Els vehicles de tipus A i B, amb un màxim de dues persones i obligatòriament acompanyats per un guia, i el de tipus C1, amb un màxim d'un vehicle per persona, han de complir amb les condicions generals de circulació pròpies del tipus de vehicle i l'àmbit per on es desplaçin.

**A** **B**

Grups 3 a 6 persones + guia

Els grups, formats per entre tres i sis persones amb vehicles de tipus A o B, hauran d'anar obligatòriament acompanyats per un guia i només podran circular per les rutes assenyalades marcades en el plànol.

S'ha de mantenir una distància entre els grups de més de 50 metres.

Els titulars de l'explotació econòmica han de vetllar perquè els usuaris dels vehicles de mobilitat personal i cicles de més de dues rodes disposin d'un nivell d'habilitat mínim que garanteixi la seva seguretat i la de la resta d'usuaris de la via pública.

Així mateix, han d'informar de les rutes autoritzades i les condicions de circulació.

Hi pot haver restriccions específiques en àmbits i districtes on hi ha una pressió o una problemàtica especial amb aquest tipus de vehicles.

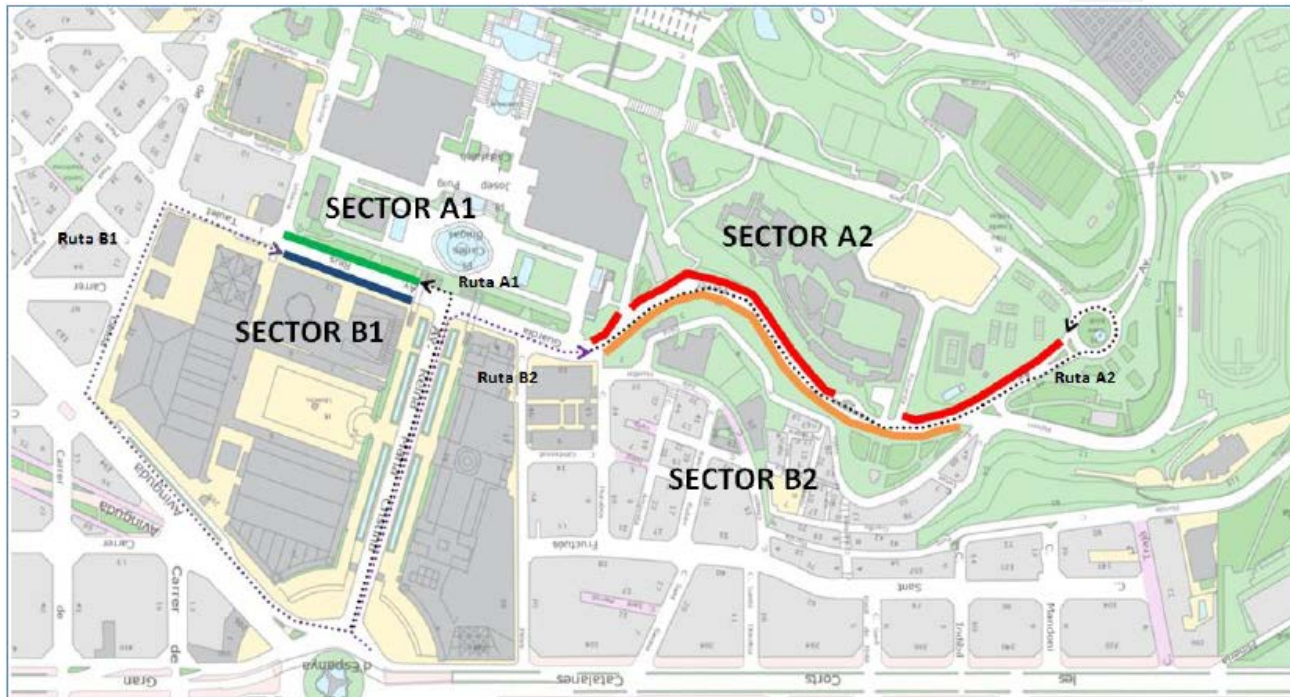


# 1. Propostes de reforma amb la normativa actual:

## Taxes relacionades amb l'ús del domini públic:

- ZonaBus Font Màgica

*Aquesta proposta tècnicament és possible i només requereix el consens polític que permeti modificar l'ordenança fiscal pel Plenari.*







## **2. Propostes de reforma de la normativa actual:**

### **Reforma de la Participació en els Ingressos de l'Estat:**

- Modificació del càlcul de la participació municipal en l'IVA i en els impostos especials de l'alcohol i els hidrocarburs, de tal manera que es tingui en compte el consum efectivament realitzat al municipi corresponent.

### **Aprovació d'un impost municipal voluntari sobre les pernoctacions en hotels i altres allotjaments:**

*Pot ser més eficaç aprofitar l'impost que ja existeix a Catalunya i que és competència de la Generalitat, i que els municipis puguin aplicar un recàrrec voluntari i modificar altres elements impositius del tribut.*



## 2. Propostes de reforma de la normativa actual:

### Reforma de l'IBI:

Establir la possibilitat d'aplicar tipus impositius diferents sobre els béns immobles d'ús no residencial, per poder gravar de manera específica els immobles turístics.

*Amb la revisió cadastral que entrarà en vigor el gener de 2018, ja s'ha contemplat una valoració específica i ajustada a la realitat del mercat immobiliari per als pisos turístics.*



**Ajuntament  
de Barcelona**