

**estudis**



**temps i cures**

**Estudi sobre els temps: els sistemes  
de recollida de dades, noves propostes  
i orientació de polítiques**

Cristina Carrasco  
Andrés Coco



**estudis**  **temps i cures**

**Estudi sobre els temps: els sistemes  
de recollida de dades, noves propostes  
i orientació de polítiques**

Cristina Carrasco  
Andrés Coco



**Ajuntament  
de Barcelona**

**« Estudi sobre els temps: els sistemes de recollida de dades,  
noves propostes i orientació de polítiques»**

**Col·lecció Estudis Temps i Cures**

© de l'edició: Ajuntament de Barcelona

**Autora i autor:**

Cristina Carrasco Bengoa; Professora jubilada del Departament de Economia  
de la Universitat de Barcelona

Andrés Coco Prieto; Departament de Sociologia; Universitat de Barcelona.

**Traducció i correcció**

Gemma Salvà Santanachs

**Disseny gràfic**

Angel Uzkiano

**Edició i coordinació de la col·lecció**

Ajuntament de Barcelona

Direcció de Serveis d'Economia Cooperativa, Social, Solidària i Consum

Departament de Programes de Temps i Economia de les Cures

Data: Febrer 2018

ISSN: 2013-4142

[www.barcelona.cat/tempsicures](http://www.barcelona.cat/tempsicures)

Aquest treball està subjecte a una llicència Creative Commons d'Atribució No Comercial  
4.0 Internacional: <http://creativecommons.org/licenses/by-nc/4.0/>.



## Presentació

Des del Departament de Programes de Temps i Economia de les Cures s'impulsen diversos projectes. És en aquest sentit que, a finals del 2016, es va encarregar l'*Estudi sobre els temps: els sistemes de recollida de dades, noves propostes i orientació de polítiques* a l'equip de treball de la Universitat de Barcelona format per Cristina Carrasco, del Departament d'Economia, i Andrés Coco, del Departament de Sociologia.

L'encàrrec partia de dos objectius fonamentals: d'una banda, analitzar la informació estadística existent sobre la distribució i els usos dels diferents temps de la ciutat de Barcelona; de l'altra, reflexionar sobre la necessitat d'obtenir informació nova, debatre propostes de noves fonts d'informació estadística que siguin prioritàries i viables, o proposar com millorar la informació existent (ampliant-ne la representativitat, distingint —si escau— per sexe, incloent-hi preguntes noves, etc.).

L'estudi permetrà incorporar a les enquestes indicadors nous que recullin la situació actual des d'un punt de vista quantitatiu i qualitatiu, de manera que incideixin en l'elaboració i implantació de polítiques públiques adequades a les necessitats de la ciutadania.

L'anàlisi comparatiu i les conclusions finals proporcionen elements molt útils per orientar polítiques i actuacions que tinguin com a propòsit optimitzar la distribució del temps individual i col·lectiu de les persones que viuen a la nostra ciutat.

En definitiva, es tracta d'una eina molt pràctica i funcional perquè l'administració pugui dissenyar propostes i projectes que responguin fidelment a la realitat canviant de la població i millorin el seu benestar.

## ÍNDIX

<b>1. INTRODUCCIÓ: ASPECTES CONCEPTUALS I METODOLÒGICS</b>	6
<b>1.1. El temps com a element multidimensional.</b> Del temps natural al temps rellotge.	6
<b>1.2. Objectius</b>	11
<b>1.3. Metodologia</b>	11
<b>2. ANÀLISI DE LA INFORMACIÓ EXISTENT AMB RELACIÓ AL TEMA D'ESTUDI</b>	13
<b>2.1. Selecció d'enquestes per estudiar els problemes     associats amb els temps de cura</b>	13
<b>2.2. Anàlisi de les enquestes seleccionades amb relació     als objectius</b>	24
<b>3. PROPOSTA FINAL</b>	33
<b>3.1. Proposta d'indicadors de temps que donin resposta     als objectius</b>	33
<b>3.2. Com obtenir la informació que no està disponible     a les enquestes actuals</b>	44
<b>3.3. Proposta d'actuacions relacionades amb el temps     i el benestar</b>	48
<b>BIBLIOGRAFIA</b>	51
<b>ANNEX A: Informació metodològica de les enquestes seleccionades</b>	53
<b>ANNEX B: Glossari d'acrònims</b>	57
<b>ANNEX C: Fragment de la <i>Ley Orgánica 3/2007, de 22 de marzo, para la igualdad efectiva de mujeres y hombres</i> (vigente hasta el 1 de enero de 2017)</b>	58
<b>ANNEX D: Atenció i cura dels menors a l'EET-2002/2003</b>	59



# 1. INTRODUCCIÓ: ASPECTES CONCEPTUALS I METODOLÒGICS<sup>1</sup>

## 1.1. El temps com a element multidimensional. *Del temps natural al temps rellotge*

Al llarg de la història, les diferents societats han construït conceptes molt específics del temps, condicionats, d'una banda, pels coneixements de l'època, les formes de produir i els hàbits de vida; de l'altra, per unes relacions socials particulars i unes estructures de poder determinades. Per tant, **la manera d'estructurar el temps no és políticament neutral, atès que dona resposta a les relacions de poder existents**. A les nostres societats, aquestes relacions de poder són, bàsicament (encara que no d'una manera exclusiva), de tipus capitalista i patriarcal, i determinen desigualtats de classe i desigualtats de gènere.

En períodes anteriors als processos d'industrialització, la vida i el treball de les persones es regien pels cicles naturals: el temps s'adequava al temps de la natura. Amb la industrialització, el temps es va començar a mesurar quantitativament: en hores i minuts; es va abandonar el temps natural i es va adoptar el temps rellotge, més adequat a la manera de treballar de les màquines. Aquest sistema permetia expressar el temps en altres mesures quantitatives,

<sup>1</sup> L'annex C, a la pàgina 61, recull tots els acrònims emprats en aquest estudi.

de manera que el temps rellotge va esdevenir el temps diners, que exigeix eficiència, velocitat i cada cop més rapidesa, perquè l'objectiu és aconseguir més beneficis.

De mica en mica, el temps rellotge va anar envaint tots els àmbits de la societat, transformant-se en un temps dominant que presideix i determina la resta

**Segons la lògica del temps rellotge, es difuminen les dimensions més qualitatives del temps, més pròpies de l'experiència femenina, lligades al cycle de vida i a la corresponent cura de les persones.**

dels temps d'acord amb una organització productivista i masculina: s'estableixen horaris i jornades per al temps dedicat al mercat, sense tenir en compte els altres àmbits socials, la qual cosa crea greus problemes per atendre les necessitats de cura de les persones. Segons la lògica del temps rellotge, es difuminen les dimensions

més qualitatives del temps, més pròpies de l'experiència femenina, lligades al cycle de vida i a la corresponent cura de les persones.

Aquestes diferències entre els temps mesurables i els temps no susceptibles de quantificació han anat acompanyades de l'establiment de rols específics per a les dones i per als homes, de manera que són elles les que assumeixen la responsabilitat dels temps i dels treballs que es duen a terme al marge del mercat. Això comporta una forta desigualtat entre dones i homes, perquè el temps rellotge és l'únic que està destinat al mercat valorat socialment.

A la dècada de 1980, els estudis de gènere i feministes comencen a estudiar els «temps generadors de la reproducció», i hi integren els temps que se situen fora de l'hegemonia dels temps mercantilitzats, com ara els temps necessaris per a la vida —cures, afectes, manteniment, gestió i administració domèstica—, difícilment quantificables i, per tant, no traduïbles en diners. Aquests estudis revelen que, a diferència del que succeeix amb el temps rellotge, el temps real de la vida de les persones no es pot considerar homogeni. Les raons d'aquesta heterogeneïtat tenen a veure, fonamentalment, amb l'objectiu que guia la realització de cada treball (obtenció de beneficis econòmics o cura de la vida) i l'elevat component relacional de moltes activitats realitzades en l'àmbit de la llar. L'anàlisi de les dimensions qualitatives i subjectives dels temps de relació fa que els estudis feministes formulin una crítica a les estadístiques i als sistemes d'indicadors sobre temps i feines que pretenen descriure l'activitat social, atès que adopten una visió androcèntrica i se centren de forma gairebé exclusiva en el mercat laboral.

### **La falsa neutralitat de les estadístiques**

Tot sistema estadístic, en tant que representació d'una realitat, se situa en un marc teòric i conceptual concret i adopta, d'una manera implícita o explícita, una mirada determinada sobre la realitat social, amb el consegüent posicionament polític i ideològic per part dels qui han definit aquest sistema. **Per regla general, el model teòric que articula un sistema estadístic està ocult, amb la qual cosa, l'orientació que hi ha al darrere també queda oculta.** És més, en configurar l'estadística com un instrument numèric, se li concedeix fàcilment un caràcter de neutralitat, cosa que contribueix a la seva legitimitat en el simbòlic social.

Un sistema d'indicadors socials és, doncs, una convenció que respon a una concepció del món determinada. Per aquest motiu, l'elecció i elaboració d'un sistema d'indicadors socials sol estar determinada per dos elements que no sempre són explícits. En primer lloc, per la intencionalitat política: *què* es vol mesurar (això determina implícitament allò que no es mesurarà); *com* es vol mesurar (l'instrument de mesura i la seva utilització poden incloure la resposta); i *per què* es vol mesurar (la raó està condicionada pels objectius del personal de recerca). En segon lloc, per l'enfocament teòric que dona suport al sistema d'indicadors triats per descriure la situació socioeconòmica, que habitualment no s'explicita. Així, les estadístiques i els indicadors emprats per captar la feina corresponen a indicadors d'ocupació (taxa d'activitat, d'ocupació, etc.), i els emprats per reflectir els temps de treball de mercat (temps setmanal de treball de mercat, tipus de jornada, etc.), també. En tots dos casos, es reflecteix solament una part de la realitat, però, a més a més, hi ha un fort biaix androcèntric, perquè el món públic mercantil és l'espai que tradicionalment s'ha assignat a la població masculina.

De fet, fins fa algunes dècades, el temps dedicat a les feines no mercantils era invisible, per la qual cosa no hi havia estadístiques que les reflectissin: allò que no existeix, lògicament no es mesura. Ara bé, una sèrie de raons, com ara les pressions per conèixer les desigualtats entre dones i homes en el temps dedicat al treball domèstic, van fer que es comencessin a elaborar estadístiques que recollien aquest tipus de treball. Així, tot i que ja hi havia alguns antecedents, a la dècada de 1980 es van començar a generalitzar les enquestes d'usos del temps. Aquestes enquestes van significar un avenç important en l'estudi dels temps i dels treballs: es tractaven d'enquestes de treball, però van permetre obtenir una informació quantitativa sobre el temps dedicat al treball domèstic i de cura per part de les diferents persones de la llar i, també, en part, sobre les necessitats de treball no remunerat necessari per a la subsistència de les llars.

Ara bé, tal com s'havia advertit anteriorment en la seva dimensió més àmplia, els temps de cures tenen unes dimensions subjectives impossibles de mesurar amb el rellotge. Són temps destinats a satisfer necessitats directes del cos, emocionals i afectives, en què el concepte de productivitat perd tot el sentit mercantil. Així, per exemple, a fi i efecte d'augmentar la productivitat, caldria llegir als infants tres contes en la mitja que normalment es destina a llegir-ne un? O caldria que l'avi caminés més ràpid quan se'l du de passeig? D'aquí deriva la limitació més rellevant d'aquestes enquestes: si es fa visible la part més mercantil i quantitativa del temps de treball no remunerat, novament es fa invisible la seva dimensió més subjectiva.

En definitiva, avui dia, la gran majoria d'enquestes que tracten de temes relacionats amb les condicions de vida de les persones inclouen algunes preguntes sobre el temps dedicat als treballs que es fan des de les llars, però difícilment aborden aspectes subjectius del temps, perquè insisteixen en aspectes quantitius. Aquesta situació posa de manifest que darrere de les enquestes, particularment d'usos del temps, continua present el model industrial del temps rellotge.



## **Temps donat o temps espoliat?**

Tradicionalment, les dones han fet una gran quantitat de treball no remunerat, sense el qual la continuïtat de la societat seria impossible. En el simbòlic

**Tradicionalment, les dones han fet una gran quantitat de treball no remunerat, sense el qual la continuïtat de la societat seria impossible.**

social —i en el de moltes dones— encara hi ha la idea que aquest treball és responsabilitat femenina i que les dones el fan per amor. Per això és fonamental desemmascarar les raons per les quals la població fem-

nina assumeix la responsabilitat de la cura.

Entenem que el temps que les dones dediquen al treball no remunerat té tres components (només separables a efectes expositius). El primer component seria equiparable a una donació: una donació que no comporta cap devolució. Aquesta donació és la resposta al valor que les dones atorguen a la cura —tant biològica com emocional—, entesa com una necessitat essencial de les persones que forma part de la condició humana i, en conseqüència, com un requisit universal i inevitable que cal satisfer.

El segon component té a veure amb els rols de gènere que estableixen les relacions patriarcals, segons les quals, la cura —entre altres obligacions— és una responsabilitat femenina. Sabem que sota el pes de la ideologia, les persones interioritzen les normes socials i, llevat que s'hagi fet un trencament de rols, la situació per a les dones es tradueix en un fort sentiment d'obligació cap a les persones properes, acompanyat d'un sentiment de culpa si la cura es deixa de fer o si no es fa com es voldria o com s'esperaria d'elles. Per tant, a causa de les relacions patriarcals, les dones assumeixen aquesta imposició amb relació a la cura, tant individual com col·lectiva, i el conjunt de la societat dona per fet que aquesta obligació és només femenina i, per tant, està absent en el sector masculí de la població.

Finalment, el tercer component està relacionat amb l'aprofitament, per part de la producció capitalista, del treball no remunerat realitzat des de les llars. El sistema capitalista no té capacitat per reproduir per si mateix la força de treball i només pot funcionar perquè des de les llars se li lliura una força de treball molt per sota del seu valor; és a dir, l'economia capitalista només pot funcionar perquè espolia el treball i els temps de cures no remunerats.

En definitiva, podem concloure que el temps que les dones dediquen al treball domèstic i de cures és, en primer lloc, una donació que fan a causa del valor —après des de l'experiència femenina— que atorguen a les activitats de cures; en segon lloc, una obligació exclusivament de les dones, construïda des de les relacions patriarcals; i, en tercer lloc, un espoli o explotació del treball de les dones realitzat pel capital, del qual també s'aprofita el sector masculí de la població. Aquestes dues últimes dimensions tenen, a causa de la seva pròpia concepció, un caràcter d'obligatorietat, però es confonen i es barregen amb les de caràcter voluntari —donació o regal— a causa de la seva naturalització. Tot això, en conjunt, fa que les dones disposin de menys possibilitats de *temps propi*.

## **El temps propi: una dimensió rellevant del benestar**

Entenem per *temps propi* aquell sobre el qual la persona pot prendre decisions, que se sent com a propi i del qual es pot disposar lliurement perquè es tenen els recursos necessaris per fer-ho. Sabem que no hi ha decisions completament lliures, perquè totes les persones estem condicionades per ideologies, tradicions, cultura, etc. Malgrat això, sempre hi ha un marge de llibertat. De fet, existeixen unes diferències i desigualtats enormes en la població segons les possibilitats que tingui de gestionar i/o d'organitzar els seus temps. Hi ha persones amb poder (patriarcal, de capital o d'un altre tipus) que poden disposar del temps d'altres persones —obligant-les o comprant-lo—, cosa que els permet gestionar el seu propi temps i, a més a més, utilitzar el temps aliè per als seus propis interessos. Hi ha un temps que es ven sota relacions capitalistes «a baix preu»; es tracta d'un temps que, en termes generals, una persona està obligada a vendre, o fins i tot d'un temps que va més enllà de la jornada laboral habitual (hores extres obligatòries o jornades més llargues de les pactades i remunerades). Així, «s'enriqueix» en temps qui té capacitat per comprar, obligar, etc. És en aquest sentit que en l'apartat anterior es parlava de l'espoli del temps de les dones pel treball realitzat des de les llars.

Les relacions patriarcales també funcionen d'una manera similar a les capitalistes, però només per a les dones. Els homes s'aprofiten del temps de les dones quan no assumeixen la seva responsabilitat en els treballs de cures. El fet que els homes no atenguin les seves obligacions en matèria de cures contribueix a augmentar la càrrega femenina i agreuja el dèficit de temps propi de les dones. En definitiva, és una privació del temps de les dones, en el sentit de desposseïció.

En conjunt, tot això fa que les dones experimentin, tant una falta de temps, com llibertat per gestionar-lo, i tinguin la sensació que el seu temps no els pertany. No disposen de temps propi, de temps per a elles mateixes, de temps

**Tot això fa que les dones tinguin la sensació que el seu temps no els pertany.**

per fer realitat els seus desitjos. El seu temps, d'una manera obligada o no, està al servei d'altres persones: és el que s'anomena estar *on call*. Aquesta situació no fa referència solament al temps quantitatiu, sinó també al sentiment de no arribar, de no complir, d'angoixa de temps solapats; són situacions que, naturalment, es viuen amb més angoixa en els moments del cicle vital en què els treballs de cures són més demanats: l'anomenada doble presència/absència.

El funcionament del sistema econòmic i la conceptualització que en fa l'economia dominant no són aliens a tot això. Un dels seus conceptes «estrella» és el d'escassetat: els recursos són escassos, l'ocupació és escassa, el temps és escàs, etc. Gràcies a això, pot explicar la situació socioeconòmica i no assumir la responsabilitat de resoldre les demandes de la població, les seves condicions de vida. És una escassetat creada per un sistema depredador. De fet, els recursos —o el temps— són els que són, i seran abundants o escassos segons com els utilitzem, segons com en disposem. Ara bé, la «cultura de la urgència» i la «velocitat» que exigeix la producció i que ens «empobreix» en temps contrasten, cada vegada més, amb una vida que permeti que el temps flueixi d'una manera natural; quan això passa, el temps incideix

directament en el benestar i es més fàcil respondre, sense cap sensació d'angoixa, a les necessitats de les persones.

La reflexió anterior ens porta a parlar d'absència de temps propi, més que de pobresa de temps. Aquesta última expressió recorda bàsicament aspectes quantitatius, perquè s'identifica amb pobresa en termes socioeconòmics, una situació que habitualment es mesura mitjançant el nivell d'ingressos, tot i que, en l'actualitat, des de diferents perspectives més heterodoxes, les situacions de pobresa es conceben com a multidimensionals. En canvi, la idea de temps propi, tal com s'ha comentat abans, remet tant a aspectes quantitatius (com ara el nombre d'hores venudes al mercat), com a dimensions qualitatives (com ara la sensació d'angoixa de temps).

## 1.2. Objectius

L'estudi de l'ús del temps a Barcelona persegueix dos objectius fonamentals: d'una banda, analitzar els temps necessaris per a la reproducció de les persones al llarg del cicle vital i, de l'altra, discutir les diferències/desigualtats que es manifesten entre les dones i els homes respecte als temps de treball. Per aconseguir-ho, cal establir un sistema d'indicadors que ens permeti mostrar la realitat actual i, alhora, fer un seguiment de la situació a llarg termini; és a dir, que ens possibiliti analitzar com treballen les persones, com es relacionen, com gestionen el seu temps, com interconnecten el treball mercantil amb el domèstic i de cures, quines necessitats cobreixen —o no cobreixen— els diferents treballs, quin nivell de satisfacció perceben les dones i els homes en la realització de les seves activitats diàries, etc. En definitiva, es tracta de poder conèixer el nivell de benestar o de malestar de la població —dones i homes— amb relació a l'organització dels temps de treball.

Des de la nostra perspectiva, això significa poder disposar d'informació quantitativa de l'ús del temps (mesurada en hores i minuts), però també vol dir recuperar i visibilitzar dimensions més qualitatives del temps, atorgant-li el valor social que per regla general se li ha negat.

Finalment, proposem algunes polítiques concretes o actuacions que facilitin una millor organització dels temps de vida perquè les dones i els homes tinguin més qualitat de vida, i suggerim quins àmbits de la política municipal podrien beneficiar-se de la informació proporcionada.

## 1.3. Metodologia

L'estudi es basa, en primer lloc, en dos tipus d'informacions: la informació obtinguda per l'equip de treball en realitzar l'anàlisi d'enquestes o d'altres instruments metodològics de recollida d'informació existents actualment, i la informació facilitada pel personal tècnic del Departament d'Estadística de l'Ajuntament de Barcelona i d'altres organismes oficials de producció d'estadís-

tiques, com ara l'Agència de Salut Pública de Barcelona (ASPB), l'Institut d'Estadística de Catalunya (Idescat) o el Centre d'Estudis d'Opinió (CEO).

A partir de l'anàlisi anterior i del que sobre això disposa el marc legal vigent,<sup>2</sup> es reflexiona sobre la necessitat de disposar de nova informació, de discutir quines noves fonts d'informació estadística —alhora prioritàries i possibles— es poden proposar, o sobre com millorar la informació existent (ampliant-ne la representativitat, amb distinció de sexe, si escau, i incloent-hi noves preguntes, etc.), de manera que la informació a l'abast reflecteixi l'organització dels temps a la ciutat, i diferencii per sexe, nivells de renda i altres variables que es considerin necessàries. Tot això —com ja s'ha comentat—, amb l'objectiu d'obtenir una visió real de la situació de les dones i els homes amb relació a l'ús del temps, i de proposar algunes idees sobre actuacions o polítiques que es considerin pertinents i facilitin gaudir d'una vida sense angoixa de temps.

<sup>2</sup> En aquest sentit, creiem que cal interpretar el que estableix l'article 20, «Adecuación de las estadísticas y estudios», de la *Ley Orgánica 3/2007, de 22 de marzo, para la igualdad efectiva de mujeres y hombres* (vigente hasta el 1 de enero de 2017) (vegeu l'annex C d'aquest estudi).



## 2. ANÀLISI DE LA INFORMACIÓ DISPONIBLE

Aquest apartat inclou dues seccions separades. La primera descriu el procés seguit per seleccionar les enquestes que permeten conèixer la situació de les cures a la ciutat —amb especial èmfasi en la magnitud del temps requerit, la participació desigual de dones i homes, i la seva influència en el benestar subjectiu— i, quan sigui possible, per fer-ne un seguiment al llarg del temps. La segona secció compara les preguntes concretes amb què les enquestes finalment seleccionades en el primer apartat recullen els treballs i els temps de cures per escollir les que millor responen als objectius d'aquesta recerca.

### 2.1. Selecció d'enquestes per estudiar els problemes associats amb els temps de cura

Tal com s'ha plantejat en l'apartat de metodologia, el primer pas consistia a fer una anàlisi de les enquestes disponibles i susceptibles d'aportar informació, quantitativa o qualitativa, sobre el treball de cures a Barcelona. Després d'una primera i àmplia selecció d'enquestes (taules 1, 3 i 4),<sup>3</sup> una anàlisi més

<sup>3</sup> A més de les enquestes descrites, se'n van valorar d'altres que es van descartar ràpidament perquè no s'adequaven als objectius que guien aquest projecte. Entre d'altres, es van rebutjar: les enquestes del CEO, per l'escàs pes de la ciutat de Barcelona en la mostra; els baròmetres

detallada va portar a seleccionar les tres que s'adaptaven millor als criteris fixats prèviament. Aquests criteris són:

- proporcionar informació quantitativa i/o qualitativa sobre el treball de cures en un sentit ampli;
- comptar amb una mostra suficient a la ciutat de Barcelona que permeti calcular els indicadors que es descriuen més endavant (apartat 3.1);
- fer una previsió de continuïtat en el temps.

A més del compliment obligat d'aquestes condicions, es van considerar mèrits addicionals: d'una banda, la representativitat a escala de districte; de l'altra, una periodicitat fixa i coneguda, a la qual es pot sumar una periodicitat reduïda. Així mateix, es dona molta rellevància a l'existència d'altres variables explicatives necessàries per fer creuaments significatius: sexe, edat, situació laboral, tipus de llar, nivell de renda i existència de menors i de persones adultes dependents.

Tenint en compte el que s'ha dit fins ara, es van valorar de forma individualitzada les diferents enquestes, ajuntant-les i comparant-les en tres grups d'acord amb els seus objectius i continguts principals: salut, usos del temps i altres enquestes, on s'inclouen fonamentalment enquestes referides a condicions de vida. Tot seguit s'exposa breument, i seguint el mateix ordre, el resultat del procés adoptat.

## **Enquestes de salut**

Dins del primer grup, la proximitat temàtica va fer que s'escollís l'Enquesta de Salut de Barcelona (ESB)<sup>4</sup> i que es descartés l'*Encuesta Europea de Salud en España* (EESE) i l'*Encuesta Nacional de Salud* (ENS).<sup>5</sup> A causa de l'elevada coincidència entre aquestes tres enquestes pel que fa a les característiques més bàsiques (taula 1), l'elecció de la primera es va basar en la major grandària de la mostra per a la ciutat de Barcelona<sup>6</sup> i en la possibilitat d'obtenir dades desagregades per districte, cosa que resulta summament important per estudiar les dinàmiques territorials. No obstant això, com s'assenyala més endavant, la limitació principal de l'ESB amb relació a l'ENS i a l'EESE

---

de l'Ajuntament, perquè el seu contingut està totalment centrat en la valoració de la política municipal i en els líders de les diferents formacions amb representació al Consistori; l'*Encuesta de Calidad de Vida en el Trabajo* (ECVT), perquè a partir del 2010 no se n'ha fet cap altra; i el Cens de 2011, perquè recull si es fa o no es fa treball domèstic i de cures, però no indica quant se'n fa.

<sup>4</sup> Per a una descripció tècnica de l'ESB, vegeu l'annex A. No obstant això, és important aclarir que aquí no es considera l'Enquesta de Salut de Catalunya (ESCA), malgrat el seu caràcter anual, perquè es tracta d'una enquesta que comparteix part del qüestionari —en particular les preguntes de més interès per a aquest projecte— amb l'ESB, però es basa en una mostra considerablement menor.

<sup>5</sup> Encara que també es va considerar la possibilitat de prendre en compte l'*Encuesta de Integración Social y Salud* (EISS), al final es va rebutjar perquè així ho aconsellaven la reduïda grandària mostral ( $n$  de Catalunya = 1.529 llars) i, molt especialment, l'escassa informació aportada sobre el treball de cures. Sembla que aquesta enquesta se centra més a captar les necessitats de cures que a mesurar l'atenció i l'ajuda rebudes.

<sup>6</sup> I, això, malgrat la important reducció patida per la mostra de l'ESB des de la primera edició: 10.030 entrevistes el 2001; 6.108 el 2006; i 4.000 el 2011 (i el 2016).

és que no recull les hores dedicades a la cura de menors i de persones adultes dependents (taules 2A a 2E).

Així mateix, de manera complementària, l'ESB proporciona àmplia informació de les necessitats de cures.<sup>7</sup> A més, específicament per a la població de 65 anys i més, la informació fa referència a ajuda aliena per a activitats quotidianes i també assenyala el sexe i el parentiu de la persona que assumeix la cura. També cal afegir-hi una vasta informació objectiva i subjectiva sobre l'estat de salut, de manera que l'ESB permet analitzar la influència en la salut de la forma d'organització, de gestió i d'ús del temps. Finalment, conté totes les variables *explicatives* exigides, inclosos els ingressos individuals i de la llar (taula 1).

<sup>7</sup> Permet saber si la persona entrevistada pateix alguna discapacitat o limitació greu i permanent per a la seva cura personal i/o per dur a terme treball domèstic i de cures, així com les seves característiques personals: edat, sexe, situació laboral...

**Taula 1. Resum de les enquestes de salut que proporcionen informació sobre cures**

	<b>EISS</b>	<b>EESE</b>	<b>ENS</b>	<b>ESB</b>
<b>Organisme</b>	INE	INE <sup>(1)</sup>	INE <sup>(1)</sup>	ASPB
<b>Objectiu principal</b>	Proporcionar dades harmonitzades i comparables a escala europea sobre la interacció entre salut i integració social, i identificar la situació de les persones amb discapacitat.	Obtenir dades sobre l'estat de salut, la utilització dels serveis sanitaris i els factors determinants de salut, de manera harmonitzada i comparable a escala europea.	Obtenir dades sobre l'estat de salut, la utilització dels serveis sanitaris i els factors determinants de salut, de manera harmonitzada i comparable a escala europea.	Proporcionar informació sobre la salut, els estils de vida i la utilització de serveis sanitaris de la població barcelonina i els seus determinants.
<b>Primera edició</b>	No existia	2009	1987	1983
<b>Darrera edició</b>	2012	2014	2011	2011
<b>Propera edició</b>	No consta	2019	2016	2016
<b>Periodicitat</b>	No consta	Quinquennial	Quinquennial	Quinquennial
<b>Població enquestada</b>	Persones de 15 anys i més residents en habitatges familiars principals	Persones de 15 anys i més residents en habitatges familiars	Totes les persones residents en habitatges familiars principals	Totes les persones residents habituals en habitatges familiars principals i empadronades
<b>Treball de camp</b>	Octubre 2012-febrer 2013	Gener 2014-gener 2015	Juliol 2011-juny 2012	Durant l'any 2016
<b>Mètode d'entrevista</b>	CAWI i CATI	CAPI	CAPI	CAPI
<b>n d'Espanya</b>	14.614 llars	22.842 llars	21.508 llars	No pertinent
<b>n de Catalunya</b>	1.529 llars	2.342 llars	2.381 llars	No pertinent
<b>n de BCN</b>	Desconeguda	Desconeguda	Desconeguda	4.000 teòrica
<b>Dades per districte</b>	No	No	No	Per districte
<b>Unitat d'anàlisi</b>	Individus	Llars i individus	Individus adults i menors	Individus
<b>Variables incloses</b>				
<b>Sexe</b>	Sí	Sí	Sí	Sí
<b>Edat</b>	Sí	Sí	Sí	Sí
<b>Situació laboral</b>	Sí	Sí	Sí	Sí
<b>Tipus de llar</b>	Sí	Sí	Sí	Sí
<b>Nivell de renda</b>	Ingressos de la llar	Ingressos de la llar	Ingressos de la llar	Ingressos individuals i de la llar
<b>Menors?</b>	Sí	Sí	Sí	Sí
<b>Persones dependents?</b>	No	Parcialment <sup>(2)</sup>	Sí	Sí

Font: Elaboració pròpia a partir de la revisió dels informes metodològics.

Notes: (1) En col·laboració amb el Ministerio de Sanidad, Servicios Sociales e Igualdad.

(2) Només si és la persona entrevistada o rep cures d'ella.



**Taula 2A. Comparació de les preguntes sobre cura de menors en les enquestes de salut**

	ENS-2011	EESE-2014	ESB-2016
<b>Pregunta</b>	144. [...] en su hogar viven menores de 15 años. ¿Quién se ocupa de su cuidado, principalmente?		139. Qui s'ocupa principalment dels menors de 15 anys que viuen a la llar? <sup>(1)</sup>
<b>Resposta</b>	<ol style="list-style-type: none"> <li>1. Usted solo/a (persona entrevistada)</li> <li>2. Usted, compartido con otra persona</li> <li>3. Otra persona de la casa<sup>(2)</sup></li> <li>4. Personal remunerado externo</li> <li>5. Los servicios sociales</li> <li>6. Otra situación</li> </ol>		<ol style="list-style-type: none"> <li>1. Vostè sol/a (persona en trevistada)</li> <li>2. La seva parella</li> <li>3. Principalment vostè, amb ajut de la parella</li> <li>4. Ho comparteix igualitàriament</li> <li>5. Compartit, però no amb la parella</li> <li>6. Compartit amb personal domèstic</li> <li>7. Algú de la llar diferent de la parella</li> <li>8. Una persona contractada</li> <li>9. Elles mateixes</li> <li>10. Serveis socials</li> <li>11. Una altra persona. Especifiqueu-la</li> </ol>

Font: Elaboració pròpia a partir dels qüestionaris.

Notes: (1) A més a més, a les preguntes M32 i M33 del qüestionari de menors es pregunta qui s'ocupa principalment de la cura de l'infant.

(2) Les opcions 2 i 3 demanen que s'especifiqui qui és l'altra persona cuidadora.

**Taula 2B. Comparació de les preguntes sobre cura de persones dependents en les enquestes de salut**

	ENS-2011	EESE-2014	ESB-2016
<b>Pregunta</b>	140. ¿En su hogar viven personas que, por alguna limitación o discapacidad, no son capaces de cuidarse por sí mismas y necesitan que las cuide otra persona? <sup>(1)</sup>		3. Algun adult de la llar es troba en situació de dependència?
<b>Resposta</b>	1. Sí 2. No		1. Sí 2. No
<b>Pregunta</b>	141.1. ¿Quién se ocupa del cuidado de esa persona, principalmente?  141.2. ¿Quién se ocupa, en global, más tiempo del cuidado de estas personas?		
<b>Resposta</b>	1. Usted solo/a (persona entrevistada) 2. Usted, compartido con otra persona 3. Otra persona de la casa <sup>(2)</sup> 4. Personal remunerado <i>externo</i> 5. Los servicios sociales 6. Otra situación		
<b>Pregunta</b>	143. ¿Cuántas horas dedica usted a su cuidado? De lunes a viernes  143. ¿Cuántas horas dedica usted a su cuidado? Sábado más domingo	135. En total, ¿cuántas horas a la semana dedica usted al cuidado de esta persona o personas?	
<b>Resposta</b>	N.º de horas (promedio diario) ____ N.º de horas (suma de ambos días) ____	1. < 10 horas a la semana 2. 10-20 horas a la semana 3. 20 horas o más a la semana	

Font: Elaboració pròpia a partir dels qüestionaris.

Notes:

(1) Afegeix: Solo se tienen en cuenta los niños si tienen alguna discapacidad.

(2) Les opcions 2 i 3 demanen que s'especifiqui qui és l'altra persona cuidadora.

**Taula 2C. Comparació de les preguntes sobre realització de treball domèstic en les enquestes de salut**

	ENS-2011	EESE-2014	ESB-2016
<b>Pregunta</b>	145. En su casa, ¿quién se ocupa principalmente de las tareas del hogar, como fregar, cocinar, planchar, etc.?		142. A la seva llar, qui s'ocupa principalment de les feines de la casa, com ara netejar, planxar, cuinar, etc.?
<b>Resposta</b>	1. Usted solo/a (persona entrevistada) 2. Usted, compartido con otra persona 3. Otra persona de la casa <sup>(1)</sup> 4. Personal remunerado <i>externo</i> 5. Los servicios sociales 6. Otra situación		1. Vostè sol/a (persona entrevistada) 2. La seva parella 3. Principalment vostè, amb ajut de parella 4. Ho comparteix igualitàriament 5. Compartit, però no amb la parella 6. Compartit amb personal domèstic 7. Algú de la llar diferent de la parella 8. Una persona contractada 9. Serveis socials 10. Una altra persona. Especifiqueu-la
<b>Pregunta</b>			144. Habitualment, quantes hores diàries dedica vostè a les feines de la casa, com ara netejar, planxar, cuinar, etc., durant un dia feiner?  145. I durant el cap de setmana?
<b>Resposta</b>			(144) Hores/un dia feiner _____ (145) Hores/un cap de setmana sencer (dissabte + diumenge) _____

Font: Elaboració pròpia a partir dels qüestionaris.

Nota:

(1) Les opcions 2 i 3 demanen que s'especifiqui qui és l'altra persona cuidadora.

**Taula 2D. Comparació de les preguntes sobre recepció de treball extern domèstic o de cures en les enquestes de salut**

	ENS-2011	EESE-2014	ESB-2016
<b>Pregunta</b>			5. Durant les darreres quatre setmanes, ha rebut ajut d'una persona aliena a la llar (servei domèstic no resident, amics, veïns, familiars que no viuen amb vostè...) per [...] Atenció d'adults <sup>(1)</sup>
<b>Resposta</b>			1. Sí 2. No

Font: Elaboració pròpia a partir dels qüestionaris.

Nota:

(1)A la mateixa pregunta també es demana la «Mitjana d'hores setmanals d'aquest ajut» i si «Acostuma a pagar-lo» (Sí/No).

**Taula 2E. Comparació de les preguntes sobre la realització de treball de cures en altres llars en les enquestes de salut**

	ENS-2011	EESE-2014	ESB-2016
<b>Pregunta</b>		133. ¿Cuida, al menos una vez a la semana, de alguna persona mayor o de alguien que tenga una dolencia crónica?	146. Vostè s'ocupa de familiars, amics o veïns que viuen fora de la llar i que tenen problemes de salut, discapacitat o problemes derivats de la seva avançada edat, o els ajuda?  148. Aproximadament, quantes hores dedica SETMANALMENT a aquesta tasca d'atenció? <sup>(1)</sup>
<b>Resposta</b>		1. Sí 2. No	0. No ho fa 1. Menys de 20 hores a la setmana 2. De 20 a 49 hores a la setmana 3. 50 hores o més a la setmana

Font: Elaboració pròpia a partir dels qüestionaris.

Nota:

(1) A la pregunta 147 demana: «De quantes persones s'ocupa?».

### **Enquestes d'usos del temps**

Des de la perspectiva que guia el projecte, el principal interès de les enquestes sobre usos del temps és obvi: recollir d'una manera molt detallada com s'assigna el temps a diferents activitats quotidianes, entre les quals destaquen el treball domèstic i de cures, i complementar així l'atenció gairebé exclusiva que altres enquestes dediquen al treball de mercat. A més a més, la possibilitat de comptar amb informació exacta de totes les persones de la llar permet establir amb precisió el total de temps d'atencions que requereixen els diferents tipus de llars per assegurar la seva reproducció i com hi contribueix cada integrant de la llar. Finalment, ofereix la possibilitat de desplaçar el focus d'atenció de les persones cap a les activitats, cosa que permet conèixer com s'organitzen els temps de la ciutat en un dia mitjà i què fa la major part de la població en cada franja horària.

Les dues enquestes d'usos del temps inicialment seleccionades per a la seva valoració —l'Enquesta de l'Ús del Temps (EUT), de l'Idescat, i l'*Encuesta de Empleo del Tiempo* (EET), de l'INE— compleixen per igual totes aquestes característiques, atès que comparteixen el disseny metodològic.<sup>8</sup> Aquest fet explica també que totes dues comparteixin els que sens dubte són dos inconvenients principals per a aquest projecte: a) la impossibilitat de desagregar la informació a escala de districte; i b) una periodicitat variable (taula 3). Així doncs, l'elecció final de l'EUT-2010/2011 va estar determinada pel fet que és més recent que l'EET-2009/2010 i que disposa d'una mostra més gran per a la ciutat de Barcelona.<sup>9</sup>

<sup>8</sup> La grandària mostral de l'EET-2002/2003 permetia la desagregació de variables per a Catalunya, davant la limitació per a l'anàlisi que imposa la mostra reduïda de l'EET 2009/2010. Per això, l'Idescat va decidir portar a terme l'EUT l'any 2010-2011.

<sup>9</sup> Encara que no s'ha pogut aconseguir la dada exacta per a l'EET, atès que es coneixen les grandàries mostrals d'ambdues enquestes, és evident que la mostra de l'EET ha de ser necessàriament inferior a la de l'EUT. L'annex A facilita una descripció tècnica més àmplia de l'EUT-2010/2011.

**Taula 3. Resum de les enquestes d'usos del temps que proporcionen informació sobre cures**

	EET	EUT
<b>Organisme</b>	INE	Idescat
<b>Objectiu principal</b>	Obtenir informació sobre la dimensió dels diferents treballs, la distribució de les responsabilitats familiars de la llar, la participació de la població en activitats culturals i d'oci, l'ocupació del temps de grups socials especials (gent jove, gent a l'atur, gent gran, etc.) per formular polítiques familiars i d'igualtat de gènere i estimar els comptes satèl·lit del sector llars.	Obtenir informació estadística sobre la manera com la població s'assigna i es distribueix el temps en activitats al llarg de les quatre estacions de l'any i durant els dies laborables i festius.
<b>Primera edició</b>	2002-2003	No existia
<b>Darrera edició</b>	2009-2010	2010-2011
<b>Propera edició</b>	No consta	No consta
<b>Periodicitat</b>	Variable	No consta
<b>Població enquestada</b>	Població resident en habitatges familiars principals a Espanya	Població resident en habitatges familiars principals a Catalunya
<b>Treball de camp</b>	1 octubre 2009-30 setembre 2010	15 juny 2010-14 juny 2011
<b>Mètode d'entrevista</b>	CAPI	CAPI
<b>n de Espanya</b>	9.193 llars	No pertinent
<b>n de Catalunya</b>	858 llars ( <i>n</i> efectiva)	4.006 llars ( <i>n</i> teòrica)
<b>n de BCN</b>	Desconeguda	692 llars (1.264 individus)
<b>Dades per districte</b>	No	No
<b>Unitat d'anàlisi</b>	Llars que resideixen en habitatges familiars principals i tots els seus membres de 10 anys i més	Llars que resideixen en habitatges familiars principals i tots els seus membres de 10 anys i més
<b>Variables incloses</b>		
<b>Sexe</b>	Sí	Sí
<b>Edat</b>	Sí	Sí
<b>Situació laboral</b>	Sí	Sí
<b>Tipus de llar</b>	Sí	Sí
<b>Nivell de renda</b>	Ingressos individuals i de la llar	Ingressos individuals i de la llar
<b>Menors?</b>	Sí	Sí
<b>Persones dependents?</b>	Sí	Sí

Font: Elaboració pròpia a partir de la revisió dels informes metodològics.

## Altres enquestes disponibles

Finalment, després d'una revisió exhaustiva de les tres enquestes restants (taula 4), es va optar per escollir l'Enquesta de Condicions de Vida i Hàbits de la Població (ECVHP) en comptes de l'*Encuesta de Condiciones de Vida* (ECV) i de l'Enquesta Demogràfica (ED),<sup>10</sup> encara que, tal com s'assenyala més endavant, la desestimació d'aquesta última només és parcial.<sup>11</sup> L'avantatge principal de l'ECVHP enfront de l'ECV és que els seus objectius són més amplis (afegeix preguntes sobre hàbits de la població a les de renda i condicions de vida en què se centra l'ECV), amb la qual cosa proporciona informació més adequada als nostres objectius.<sup>12</sup> A més, la grandària mostral és considerablement superior i, per tant, permet oferir dades per als diferents districtes de la ciutat.<sup>13</sup>

Pel que fa a l'Enquesta Demogràfica (ED), si bé comparteix amb l'ECVHP aquests dos últims punts forts, no té la tradició prèvia (cosa que impedeix fer comparacions longitudinals) ni la periodicitat fixa de la primera. En realitat, la informació que se'ns proporciona des de l'Idescat apunta més aviat al fet que la continuïtat d'aquesta enquesta no està assegurada. Aquestes serien raons suficients per descartar-ne l'ús en aquest projecte. No obstant això, entenem que es tracta d'una enquesta que, si té continuïtat en el futur, serà de gran interès per als nostres objectius, perquè proporciona informació sobre la percepció de la participació personal en la cura dels menors i de les persones adultes dependents, així com en «les feines no remunerades de la llar pròpia». Tot això permet una aproximació alternativa (subjectiva) al model de distribució de responsabilitats familiars, cosa que es complementa amb la recollida d'informació sobre les necessitats d'ajudes (cures) i la recepció d'ajuda externa no remunerada «per a feines de la llar o per a la cura de persones (infants o grans)», a més del servei domèstic remunerat. Per aquests motius, s'ha optat per donar-li un tractament especial, que consisteix a incloure-la en les taules comparatives, malgrat que presenta dues limitacions addicionals: no proporciona informació sobre els nivells de renda i no proporciona informació sobre l'existència de persones dependents a la llar.

<sup>10</sup> Se'ns ha informat que l'ECVHP s'està redissenyant per redistribuir-ne els continguts entre l'ECV i una nova enquesta bianual. Tanmateix, la manca d'una informació més precisa sobre el contingut exacte del qüestionari d'aquesta última ens impedeix valorar-ne la validesa futura per als nostres objectius. Per tot això, a continuació farem referència a l'ECVHP d'acord amb la informació pública disponible; és a dir, partint del qüestionari i del disseny metodològic de l'edició del 2011.

<sup>11</sup> A l'annex A es descriuen de forma més àmplia les característiques tècniques de l'ECVHP i de l'ED-2007.

<sup>12</sup> Concretament, sobre el treball domèstic i de cures, l'ECV només inclou la pregunta 23 de la fitxa de la llar, que demana: Durante una semana normal, ¿durante cuántas horas es cuidado o asiste a centros para recibir los servicios que se enumeran a continuación? Els serveis inclosos són els següents: 1) l'educació preescolar; 2) l'educació obligatòria; 3) un internat; 4) centres de cura d'infants fora de l'horari escolar; 5) altres centres per a la cura d'infants; 6) cura per personal remunerat no institucionalitzat; i 7) altres persones no remunerades i diferents de la mare i el pare. La fitxa de la llar de l'edició 2015 consta a: [http://www.ine.es/metodologia/t25/ecv\\_fhog15.pdf](http://www.ine.es/metodologia/t25/ecv_fhog15.pdf) [consultat el 12/11/2016].

<sup>13</sup> A través dels nostres contactes amb els organismes productors d'estadística hem sabut que l'ECV-2016 ha augmentat notablement la seva grandària mostral per a Catalunya i, previsiblement, per a la seva capital, malgrat que encara no disposem de xifres precises. En cas que es confirmés la nostra suposició, el guany mostral milloraria la representativitat de les dades per al conjunt de la ciutat de Barcelona i afegiria un nou mèrit al que sens dubte és el seu avantatge principal: una periodicitat anual, atès que és l'única de les enquestes revisades que es duu a terme tots els anys.

**Taula 4. Resum de les enquestes restants que proporcionen informació sobre les cures**

	<b>ED</b>	<b>ECV</b>	<b>ECVHP</b>
<b>Organisme</b>	Idescat	INE	Múltiple <sup>(1)</sup>
<b>Objectiu principal</b>	Obtenir dades demogràfiques de la població, estructura familiar, dependència, formes de convivència, fecunditat, migracions, habitatge i distribució del treball domèstic no remunerat.	Obtenir estadístiques comunitàries sobre renda i condicions de vida que incloguin dades transversals i longitudinals comparables i actualitzades sobre la renda, el nivell i composició de la pobresa i l'exclusió social, a escala nacional i europea.	Obtenir dades sobre renda, pobresa i exclusió; observar formes de vida; conèixer i analitzar els grups socials i els seus trets, analitzar les desigualtats entre ells i les tendències de convergència o de divergència en les formes de vida.
<b>Primera edició</b>	No existia	2004	2006
<b>Darrera edició</b>	2007	2015	2011
<b>Propera edició</b>	No consta	2016	2016 <sup>(3)</sup>
<b>Periodicitat</b>	No consta	Anual	Quinquennal
<b>Població enquestada</b>	Població resident en habitatges familiars principals a Catalunya	Població de 15 anys i més resident en habitatges familiars principals a Espanya	Població resident en habitatges familiars principals a Catalunya
<b>Treball de camp</b>	1 novembre 2007-30 abril 2008	No consta	Juliol 2011-febrer 2012
<b>Mètode d'entrevista</b>	CAPI	CAPI	CAPI
<b>n de Espanya</b>	No pertinent	12.359 llars <sup>(2)</sup>	No pertinent
<b>n de Catalunya</b>	10.582 llars (27.911 individus)	1.346 llars <sup>(2)</sup>	4.235 llars (10.604 individus)
<b>n de BCN</b>	1.826 llars (4.365 individus)	337 llars <sup>(2)</sup>	761 llars (1.727 individus)
<b>Dades per districte</b>	Per districte	No	Per districte
<b>Unitat d'anàlisi</b>	Llars i individus	Llars i individus	Llars i individus
<b>Variables incloses</b>			
<b>Sexe</b>	Sí	Sí	Sí
<b>Edat</b>	Sí	Sí	Sí
<b>Situació laboral</b>	Sí	Sí	Sí
<b>Tipus de llar</b>	Sí	Sí	Sí
<b>Nivell de renda</b>	No	Ingressos individuals i de la llar	Ingressos individuals i de la llar
<b>Menors?</b>	Sí	Sí	Sí
<b>Persones dependents?</b>	No	Sí	Sí

Font: Elaboració pròpia a partir de la revisió dels informes metodològics. Notes: (1) En col·laboració amb l'Idescat, l'Institut d'Estudis Regionals i Metropolitans de Barcelona, l'Àrea Metropolitana de Barcelona i la Diputació de Barcelona. (2) Les dades mostrals corresponen a l'any 2015, perquè és l'últim any amb relació al qual hi ha informació publicada; per tant, no es té en compte l'ampliació de la mostra per a Catalunya que s'ha esmentat abans. (3) Amb relació a això, vegeu la nota que consta a la pàgina 9.

## 2.2. Anàlisi de les enquestes seleccionades amb relació als objectius

A la secció anterior s'han estudiat les enquestes que ofereixen alguna informació sobre l'ús del temps. Els resultats obtinguts, juntament amb la informació proporcionada pel personal dels diferents organismes productors d'estadístiques,<sup>14</sup> han permès seleccionar les enquestes més adequades al nostre objecte d'estudi. En aquesta secció, com a segon pas, cal analitzar si la informació facilitada per aquestes enquestes és suficient per als objectius plantejats.

Per al primer objectiu, relacionat amb els temps de reproducció, es requereix informació sobre tots els tipus de treball que es fan directament per cobrir les necessitats de les llars; és a dir, treball domèstic, en un sentit tradicional, i cures d'infants i de persones grans o malaltes, amb independència de qui faci aquest treball (persones de la llar o externes a la llar), remunerat o no, i amb inclusió de l'estada de menors que tinguin menys de 10 anys en llars d'infants o escoles, i de persones grans en residències o centres de dia. De la informació facilitada només es consideren els indicadors de temps quantitius. El resultat permet obtenir una visió de les necessitats de treball domèstic i de cures requerides per garantir la supervivència i la reproducció de les persones i, per tant, la reproducció del sistema socioeconòmic, així com la participació percentual de cada treball en el total de treballs que es fan a la llar.<sup>15</sup> Aquesta manera d'aproximar-nos a la feina necessària i a la manera com es duu a terme, s'ha d'analitzar per nivells de renda i per tipologia de llar. Així es podran conèixer, d'una banda, les desigualtats per grups socials a l'hora de resoldre les necessitats de les persones de la llar, i, de l'altra, les diferències en necessitats de treball segons les diferents etapes del cicle vital.

Fa la sensació que aquesta informació no es considera rellevant des d'un punt de vista social ni institucional, perquè no ha estat possible trobar cap enquesta que ofereixi tota la informació sobre les necessitats de treball domèstic i de cures (TDC) de la llar. En aquest sentit, l'enquesta que proporciona aquesta informació d'una manera més completa és l'EUT-2010-2011, tot i que la darrera versió no inclou informació sobre el temps que els infants són atesos en algun centre o escola, ni sobre el temps que les persones grans són ateses en algun tipus de residència, mentre que l'EET-2002-2003 sí que la facilitava. L'ECVHP no incorpora informació sobre el servei domèstic contractat, qüestió important per a l'anàlisi dels grups socials, i l'ESB no ofereix informació sobre el nombre d'hores que les persones de la llar dediquen a la cura dels infants o de la gent gran (taules 5, 6, 8, 9 i 10).

Per al segon objectiu es requereix, en termes genèrics, dues classes d'informació sobre el temps: una de tipus més quantitatiu i una altra de tipus més qualitatiu. La informació quantitativa és la més coneguda i reconeguda; es refereix fonamentalment al temps, mesurat en hores i minuts, que cada per-

<sup>14</sup> S'ha obtingut informació de l'Idescat, del Departament d'Estadística de l'Ajuntament de Barcelona, de l'Agència de Salut Pública de Barcelona (ASPB) i del Centre d'Estudis d'Opinió (CEO).

<sup>15</sup> Som conscients de la dificultat que comporta definir què s'entén per necessitats humanes i per necessitats de reproducció. Aquí només pretenem considerar allò que realment estan fent les llars o que reben en forma de treballs per cobrir les necessitats de les persones que les integren.



sona dedica a les diferents activitats. Ara bé, en les enquestes assenyalades i, en general, en les enquestes sobre els usos del temps, es perden una sèrie de temps que, en principi, serien quantitativs, però que resten invisibilitzats i no es recullen. Són temps de gestió de treball domèstic i de cura, els quals, atès que no reben un temps específic a les llars, s'*invisibilitzen* i es perden. Es tracta de temps de cures que no impliquen una acció concreta, sinó que són més aviat temps de vigilància; també inclouen la doble presència en treballs de la llar que impliquen intensificació del treball, així com tot tipus de treball de vigilància que implica estar *on call* contínuament. Són temps o situacions que caldria intentar recollir amb preguntes més qualitatives. Tenint en compte aquestes limitacions, així com les variables pertinents, la informació quantitativa global, més completa i més detallada, ens l'ofereix, sens dubte, l'EUT, ja que aquest és el seu objectiu. En canvi, la informació facilitada per l'ESB és més limitada. El problema principal de l'ESB és que, amb relació a la cura, només pregunta per la persona responsable, però no pel temps de dedicació a l'activitat. En canvi, sí que ho fa quan es tracta del temps dedicat al treball domèstic tradicional i al treball no remunerat realitzat en altres llars. L'ESB i l'ECVHP presenten l'avantatge, com ja s'ha assenyalat, que permeten realitzar l'anàlisi a escala de districte. La limitació de l'ECVHP és la inexistència d'informació sobre el temps dedicat a altres llars, informació que actualment és rellevant per l'atenció que les àvies, majoritàriament, dediquen als seus nets i netes; i, l'ED no té informació quantitativa (taules 5, 6, 8, 9 i 10).

Ara bé, cada vegada més els estudis demostren la importància de la informació qualitativa. Parlem d'informació qualitativa per referir-nos a diverses dimensions del temps no quantitatiu. Una primera dimensió important per a les dones és el solapament de temps, la compaginació d'horaris, etc., que normalment produeixen estrès i sensació d'angoixa de temps. Una altra és la sensació d'angoixa de temps i els motius que la provoquen (això normalment diferencia les dones i els homes). Una tercera dimensió és la percepció del temps dedicat al treball domèstic i de cures, que dona una mesura del que són els rols assumits per les dones i els homes; és a dir, els efectes de les relacions patriarcal. Finalment, una quarta dimensió és tot el que té a veure amb el contingut subjectiu de la cura relacionada amb afectes, energies, benestar, relacions, etc.; es tracta de característiques i situacions impossibles de mesurar amb un rellotge.

Aquests tipus d'indicadors no són fàcils d'obtenir a partir de les enquestes. De fet, ni l'ECVHP ni l'EUT incorporen cap pregunta relativa als aspectes qualitativs del temps esmentats anteriorment. L'ESB inclou una pregunta relacionada amb la compaginació de la vida professional amb el treball domèstic i les responsabilitats familiars (pregunta 187) i, segons s'ha observat abans, l'ED pregunta sobre la percepció que tenen les persones de la proporció de treball domèstic i de cures que realitzen (taules 5, 6 i 7).

En conclusió, la revisió de les enquestes seleccionades ens ha dut a observar les seves limitacions amb relació als nostres objectius. Això explica el fet que en el proper apartat, després de realitzar la proposta d'indicadors, s'inclouï una secció que recull la informació actualment no disponible i possibles maneres d'obtenir-la.

**Taula 5. Preguntes que proporcionen informació sobre la cura de menors a la llar pròpia<sup>(1)</sup>**

	ECVHP	ESB	EUT	ED
<b>Pregunta</b>	17 (Fitxa de la llar)	139 (Qüestionari adults)	2 (Qüestionari de la llar)	34 i 81
<b>Enunciat</b>	Durant una setmana normal, quantes hores és cuidat o assisteix a centres per rebre els serveis que s'enumeren a continuació, i quant paga per aquests serveis?	Qui s'ocupa principalment dels menors de 15 anys que viuen a la llar? <sup>(1)</sup>	Sense comptar l'ensenyament obligatori en escoles o col·legis, algun infant de la llar menor de 10 anys és atès habitualment en algun centre o per persones que no formin part de la llar? <sup>(2)(3)</sup>	De forma habitual, quina participació teniu en les feines no remunerades de cura dels infants que viuen a la vostra llar? (pregunta 34)  Ajuda domèstica no remunerada per a feines de la llar o per a la cura de persones (infants o grans), proporcionada per: (pregunta 81)
<b>Població enquestada</b>	Només els membres de la llar menors de 13 anys	Només les persones que viuen amb menors de 15 anys	Menors de 10 anys	Tothom que viu amb menors (pregunta 34) Tothom de 15 anys i més (pregunta 81)
<b>Subpregunta 1</b>	1. Educació infantil (0-6 anys)			
<b>Subpregunta 2</b>	2. Educació obligatòria			
<b>Subpregunta 3</b>	3. En un internat			
<b>Subpregunta 4</b>	4. Cura d'infants fora de l'horari escolar, però en el mateix centre			
<b>Subpregunta 5</b>	5. Altres centres infantils			
<b>Subpregunta 6</b>	6. Altres persones cuidadores remunerades			
<b>Subpregunta 7</b>	7. Altres persones no remunerades			

Font: Elaboració pròpia a partir de la revisió dels informes metodològics.

Notes:

(1) A les preguntes M32 i M33 del qüestionari de menors <[http://www.aspb.cat/wp-content/uploads/2016/07/QMenors\\_catESB16.pdf](http://www.aspb.cat/wp-content/uploads/2016/07/QMenors_catESB16.pdf)> es demana qui s'ocupa principalment de la cura del nen/a.

(2) S'hi inclouen activitats extraescolars, culturals o esportives programades principalment per a la cura del nen/a. No té en compte les atencions o cures rebudes per alguns infants de manera ocasional o irregular que li permetin absentar-se uns dies de l'habitatge (avis, veïns, cangurs). A més a més, a la mateixa pregunta es demana el «Nombre d'infants atesos menors de 10 anys».

(3) A la pregunta 5 es demana si «Durant les darreres quatre setmanes, ha rebut ajut d'una persona aliena a la llar (servei domèstic no resident, amics, veïns, familiars que no viuen amb vostè...) per [...] Atenció d'infants» (Sí/No), la «Mitjana d'hores setmanals d'aquest ajut» i si «Acostuma a pagar-lo» (Sí/No).

<b>Opcions de resposta</b>	Ús (Sí/No) Hores a la setmana Cost a la setmana (en euros)	1. Vostè sol/a (persona entrevistada) 2. La seva parella 3. Principalment vostè, amb ajut de la parella 4. Ho comparteix igualitàriament 5. Compartit, però no amb la parella 6. Compartit amb personal domèstic 7. Algú de la llar diferent de la parella 8. Una persona contractada 9. Elles mateixes 10. Serveis socials 11. Una altra persona. Especifiqueu-la	1. Sí 6. No	Per a la pregunta 34: 1. Realitza totes les feines, o gairebé totes. 2. Realitza una part important de manera compartida amb altres membres de la llar 3. Hi participa amb una part reduïda 4. No participa habitualment en les feines Per a la pregunta 81: 1. Familiars, parents, amics, veïns, ONG 2. Altres, com ara serveis socials 3. Sense ajuda
----------------------------	---	--	----------------	--

**Taula 6. Preguntes que informen de qui té cura de les persones dependents que viuen a la llar pròpia**

	<b>ECVHP</b>	<b>ESB</b>	<b>EUT</b>	<b>ED</b>
<b>Pregunta</b>	19 (Fitxa de la llar)	140-141 (Qüestionari adults)	5 (Qüestionari de la llar)	32 i 81
<b>Enunciat</b>	Durant una setmana normal, quantes hores rep els serveis detallats a continuació? I, si és el cas, quant li costen?	Qui s'ocupa principalment de les persones de 65 anys i més? (pregunta 140)  I de les persones discapacitades? (pregunta 141)(2)	Durant les darreres quatre setmanes, ha rebut ajut d'una persona aliena a la llar (servei domèstic no resident, amics, veïns, familiars que no viuen amb vostè...) per [...] Atenció d'adults?(3) (4)	De manera habitual, quina participació teniu en les feines no remunerades d'atenció a les persones grans o amb problemes de salut que viuen a la vostra llar? (pregunta 32)  Ajuda domèstica no remunerada per a feines de la llar o per a la cura de persones (infants o grans), proporcionada per: (pregunta 81)
<b>Població enquestada</b>	Membres de la llar amb alguna limitació o impediment	Viuen amb persones de 65 anys i més i/o discapacitades	No s'especifica	Tothom de 15 anys i més
<b>Subpregunta 1</b>	1. Atenció a domicili per a les tasques de la llar: neteja, fer els llits, compra...			
<b>Subpregunta 2</b>	2. Atenció a domicili per rebre ajuda en la cura i higiene personal...			

<b>Subpregunta 3</b>	Ambdues atencions conjuntament(1)			
<b>Subpregunta 4</b>	3. Centre de dia			
<b>Opcions de resposta</b>	(1) Ús (Sí/No) (2) Hores a la setmana (3) Cost a la setmana (en euros)	1. Vostè sol/a (persona entrevistada) 2. La seva parella 3. Principalment vostè, amb ajut de la parella 4. Ho comparteix igualitàriament 5. Compartit, però no amb la parella 6. Compartit amb personal domèstic 7. Algú de la llar diferent de la parella 8. Una persona contractada 9. Elles mateixes 10. Serveis socials 11. Una altra. Especifiqueu-la	1. Sí 2. No	Per a la pregunta 32: 1. No hi ha ningú amb problemes 2. Realitza totes les feines, o gairebé totes 3. Realitza una part important de manera compartida amb un o diversos membres de la llar 4. Participa amb una part reduïda 5. No participa habitualment en les feines  Per a la pregunta 81 1. Familiars, parents, veïns, ONG 2. Altres, com serveis socials 3. Sense ajuda

Font: Elaboració pròpia a partir de la revisió dels informes metodològics.

Notes:

(1) La pregunta formulada és: «Si és una mateixa persona qui fa les tasques de la llar i de cura personal, i la persona informant no és capaç de diferenciar hores i costos de cada activitat, indiqueu-ho aquí conjuntament».

(2) A les persones que necessiten ajuda per fer alguna activitat quotidiana (pregunta 21), se'ls demana qui rep l'ajuda i es recull el vincle (pregunta 24) i el sexe de la persona cuidadora (pregunta 25).

(3) A la mateixa pregunta també es demana la «Mitjana d'hores setmanals d'aquest ajut» i si «Acostuma a pagar-lo» (Sí/No).

(4) A la pregunta 3 es demana si «Algun adult de la llar es troba en situació de dependència» (Sí/No).

**Taula 7. Preguntes que identifiquen la persona que assumeix la responsabilitat principal en el treball domèstic a la llar pròpia**

	ECVHP	ESB	EUT	ED
<b>Pregunta</b>	58 (Qüestionari individual)	142 (Qüestionari adults)	No existeix	36
<b>Enunciat</b>	En quina persona recau principalment l'organització de les tasques domèstiques i familiars?	A la seva llar, qui s'ocupa principalment de les feines de la casa, com ara netejar, planxar, cuinar, etc.?		De manera habitual, quina participació teniu en les feines no remunerades de la llar pròpia?
<b>Població enquestada</b>	Tothom	Tothom		Tothom de 15 anys i més
<b>Opcions de resposta</b>	<ol style="list-style-type: none"> <li>1. Fonamentalment la persona principal masculina</li> <li>2. Fonamentalment la persona principal femenina</li> <li>3. Ambdues conjuntament</li> <li>4. Altre/s membres femenins de la llar</li> <li>5. Altre/s membres masculins de la llar</li> <li>6. Tots o altres membres de la llar d'ambdós sexes</li> <li>7. Persones remunerades: <i>Especifiqui quantes</i></li> </ol>	<ol style="list-style-type: none"> <li>1. Vostè sol/a (persona entrevistada)</li> <li>2. La seva parella</li> <li>3. Principalment vostè, amb l'ajut de la parella</li> <li>4. A parts iguals entre vostè i la seva parella</li> <li>5. Vostè, compartit amb algú que no és la seva parella</li> <li>6. Vostè, compartit amb personal contractat</li> <li>7. Una altra persona de la llar que no és la seva parella</li> <li>8. Una persona contractada</li> <li>9. Els serveis socials</li> <li>10. Una altra persona. <i>Especifiqui-la</i></li> </ol>		<ol style="list-style-type: none"> <li>1. Realitzo la totalitat o gairebé la totalitat de les feines no remunerades</li> <li>2. Realitzo una part important de les feines no remunerades, compartides amb almenys una altra persona de la llar</li> <li>3. Participo realitzant una petita part de les feines no remunerades</li> <li>4. No participo habitualment en les feines no remunerades</li> </ol>

Font: Elaboració pròpia a partir de la revisió dels informes metodològics.

Nota: S'afegeix l'èmfasi (cursiva) en el redactat de les preguntes per remarcar les diferències entre enquestes.

**Taula 8. Preguntes que proporcionen informació quantitativa sobre la dedicació temporal al treball domèstic a la llar pròpia**

	ECVHP	ESB	EUT	ED
<b>Pregunta</b>	59 (Qüestionari individual)	144-145 (Qüestionari adults)	Preguntes 1 i 3 (Diari de l'ús del temps)	No existeix
<b>Enunciat</b>	Quantes hores va dedicar vostè la setmana passada a les tasques domèstiques i familiars següents?	Habitualment, quantes hores diàries dedica vostè a les feines de la casa, com ara netejar, planxar, cuinar, etc., durant un dia feiner? (pregunta 144)  I durant el cap de setmana? (pregunta 145)	Sumatori de la informació sobre el dia escollit per obtenir informació quantitativa de la dedicació al treball familiar domèstic (TFD) en termes globals i desagregada per activitats per a cada membre de la llar.	
<b>Població enquestada</b>	Tothom	Tothom	Tothom de 10 anys i més	
<b>Subpregunta 1</b>	1. Neteja i cura de la roba			
<b>Subpregunta 2</b>	2. Neteja de la cuina: rentar els plats...			
<b>Subpregunta 3</b>	3. Neteja i manteniment de la casa			
<b>Subpregunta 4</b>	4. Cuinar			
<b>Subpregunta 5</b>	5. Anar a comprar aliments			
<b>Subpregunta 6</b>	6. Reparacions generals de l'habitatge			
<b>Subpregunta 7</b>	7. Administració econòmica dels diners			
<b>Subpregunta 8</b>	8. Atendre persones ancianes amb necessitats de cura			
<b>Subpregunta 9</b>	9. Atendre persones discapacitades			
<b>Subpregunta 10</b>	10. Atendre persones malaltes			
<b>Subpregunta 11</b>	11. Atendre infants menors de 10 anys			
<b>Opcions de resposta</b>	Es recull el temps de dedicació setmanal (en hores i minuts)	(144) Hores/un dia feiner (145) Hores/un cap de setmana sencer (dissabte més diumenge)		

Font: Elaboració pròpia a partir de la revisió dels informes metodològics.

**Taula 9. Disponibilitat de personal contractat per a la realització del treball familiar-domèstic de la llar pròpia**

	ECVHP	ESB	EUT	ED
<b>Pregunta</b>	No existeix(1)	143 (Qüestionaris adults i menors)	5 (Qüestionari de la llar)	80
<b>Enunciat</b>	Tenen a la llar alguna persona contractada per realitzar tasques domèstiques, com ara netejar, planxar, cuinar, etc.?	Durant les darreres quatre setmanes, ha rebut ajut d'una persona aliena a la llar (servei domèstic no resident, amics, veïns, familiars que no viuen amb vostè...) per a les ocupacions següents? Acostuma a pagar-lo? (Sí/No)(2)	Personal domèstic extern remunerat per a feines de la llar o per a cura de persones?	
<b>Població enquestada</b>		Totes les llars	No s'especifica	Totes les llars
<b>Subpregunta 1</b>			1. Activitats culinàries	
<b>Subpregunta 2</b>			2. Manteniment de la llar	
<b>Subpregunta 3</b>			3. Confecció i preparació de la roba	
<b>Subpregunta 4</b>			4. Jardineria i atenció d'animals	
<b>Subpregunta 5</b>			5. Construcció i reparacions	
<b>Subpregunta 6</b>			6. Compres i serveis	
<b>Subpregunta 7</b>			7. Gestions de la llar	
<b>Subpregunta 8</b>			8. Atenció d'infants	
<b>Subpregunta 9</b>			9. Atenció de persones adultes	
<b>Subpregunta 10</b>			10. Altres (específic) (a)	
<b>Subpregunta 11</b>			10. Altres (específic) (b)	
<b>Opcions de resposta</b>		1. Sí 2. No	1. Sí 2. No	1. Sí 2. No

Font: Elaboració pròpia a partir de la revisió dels informes metodològics.

Notes:

(1) A la pregunta 58 del qüestionari individual), «En quina persona recau principalment l'organització de les tasques domèstiques i familiars?», es pot indicar «Professional o persona remunerada» (opció 7), però no és comparable a les altres enquestes, perquè parla «d'organització» (i no d'execució).

(2) A la mateixa pregunta també es demana la «Mitjana d'hores setmanals d'aquest ajut».

**Taula 10. Preguntes que informen de la realització de treball de cures no remunerades en altres llars**

	ECVHP	ESB	EUT	ED
<b>Pregunta</b>	No existeix	146 i 148 (Qüestionari)	adults) 22 (Qüestionari)	individual) 33 i 35
<b>Enunciat</b>		Vostè s'ocupa de familiars, amics o veïns que viuen fora de la llar i que tenen problemes de salut, discapacitat o derivats de la seva edat avançada, o els ajuda? (pregunta 146)(1)  Aproximadament, quantes hores dedica setmanalment a aquesta tasca d'atenció? (pregunta 148)	Durant les darreres quatre setmanes, sense que es tracti de treball remunerat, va ajudar persones alienes a la seva llar (amics, veïns, familiars que no viuen amb vostè...) en les activitats següents?	Sense rebre remuneració, teniu cura o ajudeu alguna persona gran o amb problemes de salut que no viu a la vostra llar? (pregunta 33)  Sense rebre remuneració, teniu cura d'algun infant que no viu a la vostra llar? (pregunta 35)
<b>Població enquestada</b>		Tothom	Tothom de 10 anys i més	Tothom de 15 anys i més
<b>Subpregunta 1</b>			8. Atenció d'infants(2)	
<b>Subpregunta 2</b>			9. Atenció de persones adultes(2)	
<b>Opcions de resposta</b>		0. No ho fa 1. Menys de 20 hores a la setmana 2. De 20 a 49 hores a la setmana 3. 50 hores o més a la setmana	1. Sí 2. No	1. Sí, regularment 2. Sí, a vegades o esporàdicament 3. Mai o molt rarament

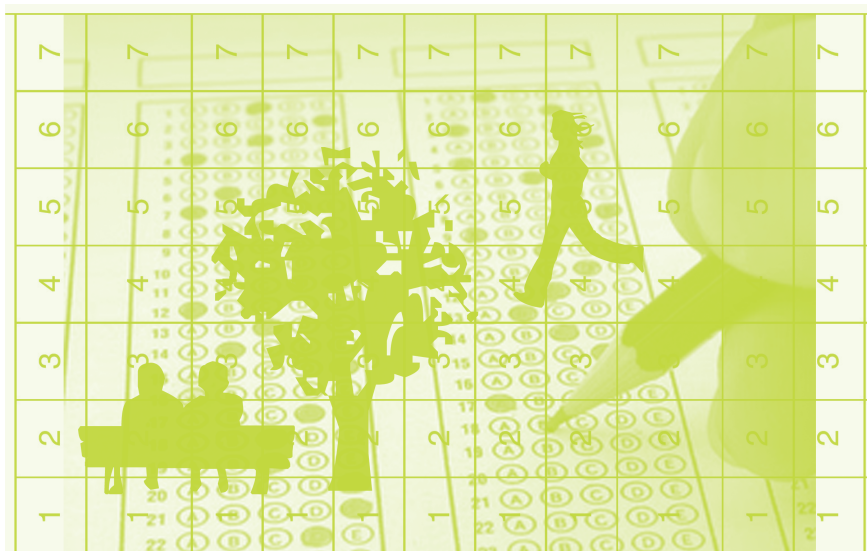
Font: Elaboració pròpia a partir de la revisió dels informes metodològics.

Notes:

(1) A la pregunta 147 es demana «De quantes persones s'ocupa?».

(2) A la mateixa pregunta es demana si realitza activitats menys vinculades directament a la cura per a altres llars: diferents tasques domèstiques, compres i gestió (subpreguntes 1-7).





## 3. PROPOSTA FINAL

En aquest darrer apartat es presenta la proposta de l'estudi. Tal com es plantejava en el projecte inicial, es tractava, en primer lloc, de definir el marc teòric des del qual es discutiria el tema dels temps. A continuació, es recollia la informació disponible i, d'una banda, s'analtzaven les enquestes disponibles, i de l'altra es demanava la informació que faltava o es plantejaven els possibles dubtes a responsables d'estadístiques de diferents àmbits. Després, amb tota la informació analitzada, calia formular una proposta (que és el que farem ara): primer, d'un sistema d'indicadors no gaire extens perquè sigui operatiu; segon, de diverses maneres d'adquirir la possible informació no existent que es consideri necessària; i, finalment, d'algunes polítiques o actuacions públiques.

### 3.1. Proposta d'indicadors de temps que donin resposta als objectius<sup>16</sup>

Els indicadors que es detallen a continuació es poden entendre com un sistema d'indicadors que donen resposta als objectius plantejats en el projecte. S'inclouen els que es consideren rellevants, intentant no carregar el nombre

<sup>16</sup> Tot i que es treballa fonamentalment amb les enquestes seleccionades, en un parell d'indicadors relacionats amb el treball de mercat s'assenyala que l'*Encuesta de Población Activa* (EPA) és la més adequada per a l'obtenció de la informació. Això és degut al fet que en alguns indicadors semblava important creuar informació del treball de mercat amb la del treball domèstic i de cura; i, de fet, l'enquesta que té la major mostra per a Barcelona és l'EPA. Atès que és una enquesta molt coneguda, no va semblar necessari incorporar-la en l'anàlisi de l'apartat 2.

d'indicadors més enllà del que és necessari per a l'objecte d'estudi. Alguns d'ells es poden calcular amb la informació existent, però per a d'altres cal informació addicional. Tots els indicadors s'entenen desagregats per sexe i, si la informació i la mida mostral de l'enquesta ho permeten, per districte. A més, quan es consideri adient, s'utilitzaran les variables de caracterització: grups d'edat, situació laboral, tipus de llar, nivell de renda i existència de menors i de persones adultes dependents. En qualsevol cas, cal destacar l'escassetat de fonts d'informació —oficials i periòdiques— que possibiliten el càlcul d'indicadors no androcèntrics sobre els usos, la gestió i la percepció del temps.

Els indicadors es presenten en un sistema de fitxes on s'especifica: a) la seva definició; b) la seva justificació i argumentació, per què l'indicador es considera important; c) la forma de càlcul, especificant les variables de desagregació que es consideren més rellevants en cada cas; i d) la font de la qual es pot obtenir la informació. Aquells indicadors en què la informació, tal com es requereix per al seu càlcul, no existeix actualment, s'identifica com a «informació inexistent». En la propera secció es proposa la manera d'obtenir la informació actualment inexistent.

Ara bé, segons s'ha manifestat a la introducció del projecte, una anàlisi del temps que consideri objectius de benestar i de visibilització de desigualtats ha de tenir en compte la idea del temps multidimensional i ha d'incorporar una dimensió que vagi més enllà de la netament quantitativa. S'ha de tenir en compte que gran part del temps en què estem immerses les persones està definit socialment, però al mateix temps és una expressió de la subjectivitat de cadascun de nosaltres.

La premissa anterior —segons s'ha assenyalat en l'apartat anterior— es tradueix en la necessitat d'implementar dos tipus de mesures del temps: unes són més objectives i recullen el temps —mesurat en hores— que es dedica a la cura; les altres descriuen els aspectes més qualitatius i/o subjectius que intervenen en l'activitat.

**Taula 11. Resum del sistema d'indicadors proposat**

Dimensió		Indicadors
INDICADORS QUANTITATIUS	<i>Temps de reproducció</i>	1. Temps de reproducció 2. Temps de treball de mercat (TM) realitzat per dones i homes 3. Temps de treball domèstic i de cures (TDC) realitzat per dones i homes 4. Ràtio TDC/TM
	<i>Temps de treball de les persones principals, femenines i masculines</i>	5. Temps de treball domèstic i de cures de les persones principals de la llar segons el cicle vital 6. Temps de treball domèstic i de cures de les persones principals de la llar segons la presència de persones dependents en salut 7. Temps de treball domèstic i de cures de les persones principals de la llar segons el nivell de rendes monetàries de la llar 8. Temps de treball domèstic i de cures de les persones principals de la llar segons el nivell d'ingressos individuals 9. Temps de treball domèstic i de cures de les persones principals de la llar segons la relació que cadascuna d'elles mantingui amb l'ocupació
	<i>Interrelació entre el TDC i el TM</i>	10. Taxa d'ocupació en el mercat laboral segons la presència de menors a la llar 11. Taxa de doble presència
INDICADORS QUALITATIUS		12. Responsabilitat en la gestió i organització de la llar 13. Taxa d'angoixa de temps 14. Taxa de disponibilitat per a altres persones

Font: Elaboració pròpia.

Els indicadors quantitativs (de l' a l'11) solen ser els més coneguts i calculats i n'hi ha de tres tipus, segons es recull a la taula 11. Els primers, que podem anomenar «indicadors de reproducció» (1-4), ofereixen informació global sobre el temps de treball (mercantil i domèstic i de cura) de tota la població. A continuació, els indicadors de temps de treball de dones i homes segons diferents variables significatives (5-9) fan referència, en general, a persones principals femenines i masculines, i no a dones i homes.<sup>17</sup> Finalment, s'incorporen dos

<sup>17</sup> Les persones principals femenines i masculines són les dones i els homes considerats responsables de la llar. A les llars monoparentals o unipersonals, la persona principal és, naturalment, la persona adulta responsable. A les llars constituïdes per una parella heterosexual, les persones principals femenina i masculina són, respectivament, la dona i l'home —si no hi ha fills ni filles— o la mare i el pare —si n'hi ha—. Aquesta consideració és important per evitar la distorsió provocada per la inclusió del temps d'altres persones de la llar diferents de la parella, com ara fills i filles o persones grans, que reduirien la dedicació del pare i/o de la mare.

indicadors que descriuen, des d'una perspectiva diferent, la relació (conflicti-va) entre els temps dedicats al treball domèstic i de cura i els temps destinats al treball mercantil (10-11).

El indicadors qualitius formen el segon bloc i estan més relacionats amb la idea de benestar. Inclouen els aspectes subjectius o afectius i emocionals, impossibles de captar amb mesures exclusivament quantitatives. Aquests indi-cadors presenten una sèrie de problemes, a més de la dificultat de mesura-

**...estan més relacionats amb la idea de benestar. Inclouen els aspectes subjectius o afectius i emocionals, impossibles de captar amb mesures exclusivament quantitatives.**

ment. Un primer problema és que la percepció subjectiva que una persona tingui de la seva situació no depèn només d'ella mateixa, sinó que també està molt influenciada per allò que els passa a les altres persones;

situacions i/o expectatives que a més tenen a veure amb la pressió de la ideo-logia dominant. En el cas que ens ocupa, la ideologia patriarcal pot fer creure a les dones que els pertoca el que socialment es considera correcte; és a dir, que sempre han d'assumir la cura com una tasca positiva perquè és el que s'espera d'elles, però no perquè realment ho sigui. A més, les persones solen adaptar les seves expectatives a les seves circumstàncies de vida per evitar la frustració de desitjar allò que no podran aconseguir (el raïm verd). Un segon problema és que els indicadors estan pensats per captar situacions actuals (*ex-post*) i no pas les desitjades realment (*ex-ante*). Per tant, és fàcil confondre el que hi ha amb el que es desitjaria que hi hagués. No obstant això, si es considera el que s'ha comentat abans, la ideologia també pot modelar el desig. Gestació social de la consciència individual que es tradueix en formes diferen-ciades de concebre el temps propi: elles integren els seus fills i filles en les acti-vitats a realitzar en l'espai de temps personal; ells reserven aquest espai per realitzar activitats en solitari.

Els tres indicadors qualitius que es proposen (12-14) estan relacionats amb la responsabilitat de gestió de la llar, la sensació d'angoixa de temps i el fet que sempre s'està a disposició de les altres persones. Els altres tipus d'indi-cadors qualitius que s'acostuma a utilitzar es plantegen en positiu; així, per exemple, es pregunta a la persona si es va sentir cuidada quan va estar malal-ta o si rep amor o afecte. L'experiència ens mostra que aquests tipus d'indi-cadors no són significatius, ja que les persones solen respondre de manera afirmativa: lògicament, és difícil enfrontar-se amb una situació de respostes negatives a aquest tipus de preguntes.

## Indicadors de temps de reproducció

1. Temps de reproducció	
<b>Definició</b>	Mitjana social de la totalitat del temps de TDC que fan totes las persones de la llar i el que fan —de manera remunerada o no— altres persones i entitats públiques o privades per a aquesta llar.
<b>Justificació i argumentació</b>	<p>Mostrar tant el total de TDC —remunerat o no— requerit a la llar per satisfer directament les necessitats dels seus integrants, com la contribució relativa de cada tipus de treball.</p> <p>Desagregació segons la tipologia de llar —atès que les necessitats de cures varien considerablement d'acord amb el cicle vital— i segons els nivells de renda per poder observar les diferències per grups socials.</p>
<b>Expressió numèrica</b>	<p>Sumatori de totes les hores dedicades a TDC per part de totes les persones de la llar, de persones externes a la llar que fan TDC per a aquesta llar (a canvi d'una remuneració o no) i d'institucions de cures.</p> <p>Percentatge que representa la contribució de cadascuna d'aquestes <i>fonts</i> sobre el total de TDC que es realitza per a la llar.</p>
<b>Font, base de dades</b>	Actualment inexistent en la seva totalitat.

2. Temps de treball de mercat realitzat per dones i homes	
<b>Definició</b>	Mitjana social de la totalitat del temps de TM realitzat.
<b>Justificació i argumentació</b>	Aquest indicador reflecteix les diferències entre dones i homes en la realització de TM. Descriu les desigualtats entre sexes de la participació en el mercat.
<b>Expressió numèrica</b>	Mitjana social de la totalitat del temps setmanal de TM per sexe.
<b>Font, base de dades</b>	ESB, EUT, ECVHP i ED.

### 3. Temps de treball domèstic i de cures realitzat per dones i homes

<b>Definició</b>	Mitjana social de la totalitat del temps de TDC realitzat.
<b>Justificació i argumentació</b>	Aquest indicador reflecteix les diferències entre dones i homes en la realització de TDC. Descriu les desigualtats entre sexes en aquest tipus de treball i el grau d'assumpció dels rols socials.
<b>Expressió numèrica</b>	Mitjana social de la totalitat (dins i fora de la llar) del temps setmanal de TDC per sexes.
<b>Font, base de dades</b>	EUT.

### 4. Ràtio TDC/TM

<b>Definició</b>	Relació entre les mitjanes socials de la totalitat del temps de TDC i de TM; és a dir, la ràtio entre la mitjana de temps que tota la població dedica als treballs esmentats calculada en els dos indicadors anteriors.
<b>Justificació i argumentació</b>	Aquest indicador reflecteix el temps que tota la població dedica al TDC amb relació al que dedica al TM; ara bé, com que és un temps total, no es desagrega per sexe. Oferir una idea més precisa de la contribució de cada treball per satisfer les necessitats bàsiques de la població; és a dir, de l'aportació de cada treball a la sostenibilitat de la vida.
<b>Expressió numèrica</b>	Mitjana social de temps de TDC / Mitjana social de temps de TM.
<b>Font, base de dades</b>	EUT.

### *Indicadors quantitius de temps de treball de les persones principals femenines i masculines*

### 5. Temps de treball domèstic i de cures de les persones principals de la llar, segons el cicle vital

<b>Definició</b>	Mitjana social de temps de TDC de les persones principals de la llar en diferents etapes del cicle de vida.
<b>Justificació i argumentació</b>	Aquest indicador reflecteix com el cicle vital afecta les diferències en la dedicació al TDC per part de les persones principals de la llar. Desagregació per edat i tipologia de la llar.
<b>Expressió numèrica</b>	Mitjana social de temps dedicat a TDC per part de les persones principals de la llar, considerant la variable de desagregació.
<b>Font, base de dades</b>	EUT.

## 6. Temps de treball domèstic i de cures de les persones principals de la llar, segons presència de persones dependents en salut

<b>Definició</b>	Mitjana social de temps dedicat a TDC per part de les persones principals de la llar, quan hi viuen persones dependents per raons d'edat o de salut.
<b>Justificació i argumentació</b>	Aquest indicador reflecteix com la convivència amb persones dependents accentua les diferències de TDC per sexe/gènere entre les persones principals de la llar. La importància de l'indicador és que la cura de persones dependents requereix més consum d'energia.
<b>Expressió numèrica</b>	Mitjana social de temps dedicat a TDC per part de les persones principals de la llar, quan hi viuen persones amb alguna dependència.
<b>Font, base de dades</b>	EUT.

## 7. Temps de treball domèstic i de cures de les persones principals de la llar, segons el nivell de rendes monetàries de la llar

<b>Definició</b>	Mitjana social de temps dedicat a TDC per part de les persones principals de la llar, segons la renda global de la llar.
<b>Justificació i argumentació</b>	L'anàlisi en funció del nivell de renda global de la llar —que inclou, a més dels salaris, altres tipus de rendes monetàries (pensions, prestacions d'atur, etc.)— permet disposar d'informació sobre les possibles diferències en el temps dedicat a TDC a les llars dels diferents grups socials. L'indicador reflecteix la desigualtat en la realització de TDC segons el nivell social de la llar. Complementa el primer indicador referit al temps de reproducció.
<b>Expressió numèrica</b>	Mitjana social de temps dedicat a TDC per part de les persones principals de la llar, desagregat per trams de renda de la llar.
<b>Font, base de dades</b>	EUT.

## 8. Temps de treball domèstic i de cures de les persones principals de la llar, segons el nivell d'ingressos individuals

<b>Definició</b>	Mitjana social de temps dedicat a TDC per part de les persones principals de la llar, segons la diferència d'ingressos entre les persones principals.
<b>Justificació i argumentació</b>	<p>L'indicador pretén captar si es modifica o no la dedicació a TDC per part de les persones principals segons quin sigui el sexe de la persona que aporta més ingressos.</p> <p>Encara que l'anàlisi es pot fer per a tots els tipus de llars, és especialment significativa per a les llars constituïdes per parelles heterosexuales (amb independència que tinguin fills i filles), perquè permet apreciar més clarament l'efecte del nivell d'ingressos. Els resultats poden oferir una primera informació sobre l'increment o no de la capacitat negociadora en el repartiment de TDC de les dones que més contribueixen amb els seus recursos monetaris a la subsistència de la llar.</p>
<b>Expressió numèrica</b>	<p>Mitjana social de temps dedicat a TDC per part de les persones principals de la llar segons les diferents situacions possibles d'acord amb les diferències d'ingressos: guanya més la dona; guanya més l'home; ambdós guanyen per igual; només es disposa dels ingressos d'ella o dels d'ell.</p> <p>Desagregació segons la presència o no de fills i filles a la llar.</p>
<b>Font, base de dades</b>	EUT.



### 9. Temps de treball domèstic i de cures de les persones principals de la llar segons la relació que mantinguin amb la seva ocupació

<b>Definició</b>	Mitjana social de temps dedicat a TDC per part de les persones principals de la llar, segons la seva relació amb el mercat laboral.
<b>Justificació i argumentació</b>	L'indicador pretén captar si es modifica o no la dedicació a TDC per part de les persones principals en funció del model de divisió familiar del treball segons el sexe/gènere. Encara que l'anàlisi es pot fer per a tots els tipus de llars, és especialment significativa per a les llars constituïdes per parelles heterosexuales (amb independència que tinguin fills i filles), perquè permet apreciar més clarament l'efecte de la diferent relació amb el mercat laboral. Els resultats poden oferir una primera informació sobre l'increment o no de la capacitat negociadora en el repartiment de TDC de les dones que treballen per al mercat. Desagregació segons la presència o no de fills i filles a la llar.
<b>Expressió numèrica</b>	Mitjana social de temps dedicat a TDC per part de les persones principals de la llar segons les diferents situacions possibles d'acord amb la situació d'ocupació: només ella té una ocupació; només ell té una ocupació; ambdós tenen una ocupació; cap d'ells té una ocupació.
<b>Font, base de dades</b>	EUT.

### Indicadors d'interrelació entre TDC i TM

#### 10. Taxa d'ocupació en el mercat laboral, segons la presència de menors a la llar

<b>Definició</b>	Població ocupada de 16 anys i més que viu en llars amb presència de menors de 10 anys.
<b>Justificació i argumentació</b>	Normalment es compara la participació laboral entre dones i homes, però la probabilitat de disposar d'una ocupació quan es conviu amb menors d'edats amb més requeriments de cures permet captar millor les desigualtats. Desagregació segons el nombre de fills i filles i l'edat dels menors.
<b>Expressió numèrica</b>	Percentatge de població de 16 anys i més ocupada que resideix a llars amb menors de 10 anys.
<b>Font, base de dades</b>	ECVHP, ESB, EUT, ED i EPA.

## 11. Taxa de doble presència

<b>Definició</b>	Població de 16 a 65 anys que dedica 20 hores setmanals o més, tant a TDC como a TM.
<b>Justificació i argumentació</b>	<p>Aquest indicador mesura la proporció de la població adulta que participa simultàniament en TDC i en TM. Mesura les dificultats que tenen les persones per harmonitzar els requeriments temporals i les lògiques de funcionament del món professional i familiar. Considerar el sexe demostra que les dones són majoria entre les persones que han de compatibilitzar aquesta doble càrrega de treball, la qual cosa demostra que les dones i els homes opten per dues formes oposades de viure la vida: mentre que ells atorguen a l'ocupació mercantil un lloc central i gairebé exclusiu, elles cerquen l'equilibri entre ambdós treballs.</p> <p>L'altra raó que justifica el seu interès és que, tal com demostren els estudis, la doble presència imposa restriccions específiques en el TM, perquè limita les oportunitats laborals i les possibilitats de formar-se, a més de generar problemes de salut específics i sentiments de culpa per <i>desatendre</i> el que es considera una obligació.</p>
<b>Expressió numèrica</b>	Percentatge de població de 16 a 65 anys que dedica 20 hores setmanals o més a TDC i a TM.
<b>Font, base de dades</b>	EUT i ECVHP.

## Indicadors qualitius

### 12. Responsabilitat en la gestió i organització de la llar

<b>Definició</b>	Població que es responsabilitza de l'organització, planificació i gestió de la llar.
<b>Justificació i argumentació</b>	<p>Aquest indicador mostra un temps i una responsabilitat que normalment queden ocults, ja que les tasques de gestió de la llar normalment es simultaniegen amb altres activitats i, a diferència del que passa al món empresarial, on aquesta funció està molt valorada, no són reconegudes. Per això, les enquestes oficials no acostumen a preguntar per aquest tipus de TDC.</p> <p>Desagregació per edat.</p>
<b>Expressió numèrica</b>	Percentatge de població que manifesta ser la persona responsable de la organització, planificació i gestió de la llar.
<b>Font, base de dades</b>	Actualment inexistent.

### 13. Taxa d'angoixa de temps

<b>Definició</b>	Percentatge de població ocupada que manifesta experimentar angoixa de temps a la seva vida quotidiana.
<b>Justificació i argumentació</b>	Aquest indicador reflecteix les dificultats per combinar i compatibilitzar les diferents activitats i, en particular, aquelles situacions que semblen extraordinàries quan els horaris estan molt ajustats però que, en realitat, formen part de la vida quotidiana: la malaltia no greu d'una criatura, una reunió fora de l'horari habitual, etc. És important conèixer els motius de l'angoixa de temps i, en especial, si obeeix a exigències de l'empresa o a necessitats de TDC. Desagregació per tipus de llar i presència de menors i d'altres persones dependents a la llar, i considerar l'angoixa puntual durant la darrera setmana o l'angoixa habitual en la vida quotidiana.
<b>Expressió numèrica</b>	Percentatge de població ocupada que sent angoixa de temps a la seva vida quotidiana.
<b>Font, base de dades</b>	Actualment inexistent.

### 14. Taxa de disponibilitat per a altres persones

<b>Definició</b>	Població de 16 anys i més que està atenta de manera contínua a les necessitats de cura d'altres persones.
<b>Justificació i argumentació</b>	Aquest indicador descriu el desgast d'energia que implica prestar atenció de manera contínua a les necessitats d'altres persones de la llar, tant de forma presencial a la llar, com a distància en el lloc de treball, i tant durant les hores d'activitat diürna com de descans nocturn. Totes aquestes situacions impliquen un grau de tensió, molts cops important, que afecta la salut de les persones. Desagregació per tipus de llar i presència de menors i/o d'altres persones dependents a la llar.
<b>Expressió numèrica</b>	Percentatge de població de 16 a 65 anys que manifesta estar pendent de satisfer les necessitats d'altres persones de la llar, pròpia o aliena
<b>Font, base de dades</b>	Actualment inexistent.

## 3.2. Com obtenir la informació que no està disponible a les enquestes actuals

En aquest apartat s'efectua, per a cada indicador, una anàlisi de la informació no disponible i possibles maneres d'obtenir-la. Per aconseguir-ho, recuperem el plantejament de l'apartat 2.2. La idea és incorporar algunes preguntes, fonamentalment en l'ECVHP i en l'ESB, atès que són les dues enquestes que permeten desagregar les dades per districte —un aspecte bàsic per a l'objectiu de l'estudi— i sobre les quals l'Ajuntament podria tenir més influència a l'hora de dissenyar les seves polítiques.

### *Indicadors de temps de reproducció*

#### **Indicador 1: Temps de reproducció**

La fitxa de l'indicador especifica que actualment la informació és íntegrament inexistent. La font de dades més adequada seria l'EUT, però no ofereix informació sobre l'atenció a menors en institucions (llars d'infants, escoles...), mentre que la l'EET-2002/2003 (annex D) sí que l'oferia, i tampoc no informa sobre l'atenció a gent gran en institucions. En la nostra opinió, seria important que l'enquesta recuperés les dues informacions. No obstant això, també es pot optar per incorporar a l'ECVHP informació sobre el temps de personal contractat per completar allò que es recull en la «fitxa de la llar» sobre l'atenció i cura de menors de 13 anys i l'atenció i cura dels «membres de la llar que tenen alguna limitació o impediment». Finalment, una altra possibilitat seria que l'ESB preguntés pel temps d'atenció i cura dels menors i persones adultes dependents que hi ha a la llar, tant si hi viuen com si estan en institucions. Aquesta darrera informació seria molt important per calcular els diversos indicadors i es podria obtenir molt fàcilment incloent-la en el qüestionari actual (versió 2016).

#### **Indicador 2: Temps de treball de mercat realitzat per dones i homes**

Com es pot observar a la fitxa corresponent, la informació per a aquest indicador l'ofereixen totes les enquestes seleccionades i és, al seu torn, un indicador de la importància social que té el TM respecte al TDC.

#### **Indicador 3: Temps de treball domèstic i de cures realitzat per dones i homes**

L'EUT ofereix tota la informació necessària per a aquest indicador, ja que és, precisament, l'objectiu d'aquesta enquesta. Ara bé, si volem fer una desagregació per districte, tenim dues possibilitats: a) preguntar a l'ECVHP sobre el temps de cura realitzat en altres llars; b) recollir a l'ESB el temps de cures no remunerat realitzat per les persones de la llar, a dins i a fora, tal com s'assenyala per a l'indicador 1. Tot i que a l'indicador s'assenyala com a possible utilitzar l'ECVHP, és important que en el marc del TDC es consideri la cura realitzada en altres llars, atesa la rellevància que avui dia té el paper de les àvies, majoritàriament, que tenen cura dels seus nets i netes, o de les persones que tenen cura de persones grans que no viuen a la mateixa llar que la persona cuidadora. Segons s'ha assenyalat abans, aquesta informació es pot incorporar molt fàcilment a les enquestes.

#### **Indicador 4: Ràtio TDC/TM**

Aquest indicador presenta un problema semblant a l'anterior. El temps de TM l'ofereixen totes les enquestes; en canvi, la informació sobre el temps de cures és incompleta, tant a l'ECVHP com a l'ESB. El problema es podria resoldre mitjançant les alternatives proposades per a l'indicador 3.

#### ***Indicadors quantitius de temps de treball de les persones principals, femenines i masculines***

##### **Indicador 5: Temps de treball domèstic i de cures de les persones principals de la llar, segons el cicle vital**

El mateix problema i la mateixa solució que els assenyalats per a l'indicador 3.

##### **Indicador 6: Temps de treball domèstic i de cures de les persones principals de la llar, segons la presència de persones dependents en salut**

El mateix problema i la mateixa solució que els assenyalats per a l'indicador 3.

##### **Indicador 7: Temps de treball domèstic i de cures de les persones principals de la llar, segons el nivell de rendes monetàries de la llar**

El mateix problema i la mateixa solució que els assenyalats per a l'indicador 3.

##### **Indicador 8: Temps de treball domèstic i de cures de les persones principals de la llar, segons el nivell d'ingressos individuals**

El mateix problema i la mateixa solució que els assenyalats per a l'indicador 3.

##### **Indicador 9: Temps de treball domèstic i de cures de les persones principals de la llar, segons la relació que mantinguin amb la seva ocupació**

El mateix problema i la mateixa solució que els assenyalats per a l'indicador 3.

#### ***Indicadors d'interrelació entre TDC i TM***

##### **Indicador 10: Taxa d'ocupació en el mercat laboral, segons la presència de menors a la llar**

Aquest indicador i l'indicador 2 comparteixen una característica: totes les enquestes seleccionades inclouen la informació necessària per calcular-lo. A més, com a enquesta adequada, hem inclòs l'EPA perquè presenta una grandària mostral superior. En qualsevol cas, és curiós que, tot i que es disposa de la informació necessària, aquest indicador s'utilitza molt poc: un «indicador» més de l'escassa importància que s'atorga a la cura i a les persones cuidadores.

##### **Indicador 11: Taxa de doble presència**

El mateix problema i la mateixa solució que els assenyalats per a l'indicador 3.

#### ***Indicadors qualitius***

Segons s'ha observat en apartats anteriors, les enquestes difícilment incorporen preguntes sobre activitats, raó per la qual els temps que s'hi associen queden invisibles. Aquests tipus de preguntes són més habituals en enquestes d'ús del temps de països d'Amèrica Llatina, on, per problemes de pressupost i per les dificultats que suposa emplenar el diari d'activitats per a una part significativa de la població, es fa servir un qüestionari més ampli.

### **Indicador 12: Responsabilitat en la gestió i organització de la llar**

Segons s'observa a la fitxa de l'indicador, la informació necessària per calcular aquest indicador és inexistent. Per això proposem incorporar una pregunta a l'ECVHP i/o a l'ESB que plantegi el tema explícitament, ja que aleshores és més fàcil que les persones siguin conscients que van realitzar aquest treball.<sup>18</sup>

*Habitualment, és vostè la persona responsable d'organitzar, dirigir o gestionar les activitats de la llar, com ara estar pendent dels horaris de les persones de la llar, decidir els àpats, etc.?*

1. Assumeix tota la responsabilitat
2. Assumeix més de la meitat de la responsabilitat
3. La comparteix de manera igualitària amb una o diverses persones de la llar
4. Assumeix menys de la meitat de la responsabilitat

### **Indicador 13: Taxa d'angoixa de temps**

Segons s'observa a la fitxa de l'indicador, la informació és inexistent. Proposem incorporar una pregunta a l'ECVHP i/o a l'ESB que descrigui, tant la possible sensació d'angoixa de temps, com les raons que la provoquen. És important explicitar les raons, perquè hi sol haver diferències entre dones i homes. Per a elles, l'angoixa per manca de temps té el seu origen en la doble presència i en la dificultat per compaginar horaris; per a ells, en la pressió soferta en el lloc de treball. La pregunta que es proposa és:

*En les quatre darreres setmanes, ha experimentat angoixa o aclaparament per manca de temps per atendre tan bé com voldria tot el que havia de fer?*

En cas de resposta afirmativa, es podria escollir un motiu dels enumerats com a raons possibles.

### **Indicador 14: Taxa de disponibilitat per a les altres persones**

Segons s'expressa en la fitxa de l'indicador, actualment no es disposa de la informació necessària per calcular-lo. De fet, no és fàcil obtenir la informació adequada. No es pot preguntar directament, perquè, en termes generals, les persones —en particular, les dones— no són conscients de fins a quin punt estan disponibles per atendre les necessitats i requeriments d'altres persones (o s'estimen més no saber-ho). Per captar-ho adequadament, caldria incloure tres o quatre preguntes indirectes, cosa que les enquestes actuals difícilment acceptarien. Per això, es proposa la inclusió d'una pregunta que capta una de les dimensions de la disponibilitat —estar disponible mentre es realitzen altres tasques— i que té relació amb la realització simultània de més d'una activitat.

*Durant la darrera setmana, ha tingut la sensació d'estar disponible per atendre les necessitats de la resta de persones de la llar durant bona part de les 24 hores del dia?*

*Sí, de forma permanent*

*Sí, a vegades*

*No, mai*

<sup>18</sup> La pregunta que proposem, encara que està subjecta a discussió, ens sembla més adequada que la pregunta 58 del qüestionari individual de l'ECVHP, que diu: «En quina persona recau principalment l'organització de les tasques domèstiques i familiars?». Considerem que l'enunciat no aclareix prou bé què s'entén per la tasca d'organitzar la llar.

## A manera de síntesi

A més de la informació existent, per tal de poder calcular els indicadors proposats seria necessari poder accedir a informació addicional no disponible en les enquestes revisades. Per aconseguir aquesta informació es proposen diferents alternatives. La primera alternativa —i la més òptima— consistiria a fer periòdicament —per exemple, cada quatre o cinc anys— una enquesta d'usos del temps i condicions de vida a la ciutat de Barcelona que proporcionés tota la informació assenyalada, no disponible a les enquestes seleccionades. Creiem que l'interès i la riquesa de la informació que facilitaria aquesta enquesta —el grau de participació, la durada i els horaris d'activitats tan diverses com el treball remunerat, el treball domèstic i de cures, el voluntariat, els desplaçaments pel territori, etc.— són molt superiors als interessos específics d'una àrea de govern i gerència sectorial, la qual cosa justificaria àmpliament la inversió.<sup>19</sup>

Tenint en compte els possibles problemes pressupostaris, es podria considerar una segona alternativa, molt més assequible des de la perspectiva del cost, encara que requeriria necessàriament la col·laboració d'altres administracions i/o entitats, com ara l'Idescat, el consorci interadministratiu responsable de l'ECVHP i/o l'ASPB. En concret, es tractaria d'incorporar:

1. a l'EUT, informació sobre el temps d'atenció en institucions a menors i persones adultes amb discapacitat o limitacions importants;
2. a l'ECVHP, informació sobre el temps dedicat per part del personal contractat a l'atenció de menors i de persones de la llar amb alguna limitació;
3. a l'ESB, informació sobre el temps de cura de menors i de persones de la llar amb alguna limitació, tant si viuen a la llar com en alguna institució.

Cal recordar, però, que els punts 2 i 3 —el canvi en l'ESB i el canvi en l'ECVHP— són alternatius. Tanmateix, a l'hora de valorar aquesta segona possibilitat, s'ha de tenir en compte que, si bé l'ESB i l'ECVHP ofereixen informació desagregada per districte, al nostre parer, la mida de la mostra no garanteix suficientment la representativitat a partir de les variables significatives per a l'estudi del temps. Per això caldria valorar la possibilitat d'ampliar la mostra per a la ciutat de Barcelona, tant a l'EUT, com en alguna de les altres dues enquestes comentades: l'ECVHP o l'ESB.

Finalment, la tercera possibilitat per obtenir la informació necessària per al càlcul dels indicadors proposats consistiria a incloure les preguntes proposades per a la propera edició de l'Enquesta Sociodemogràfica (ESD). Ara bé, atès que aquest projecte es troba en una fase molt inicial —començarà el treball de camp durant els propers mesos, a partir d'una mostra àmplia de 4.000 habitatges— no hem pogut aconseguir tota la informació que haguéssim volgut.

<sup>19</sup> Per tal de reduir la complexitat tècnica i els costos que comportaria, es podria considerar, fins i tot, substituir el diari per un qüestionari d'activitats.

### 3.3. Proposta d'actuacions relacionades amb el temps i el benestar

Històricament, l'organització dels temps ha estat molt relacionada amb l'estructura social i econòmica establerta per la comunitat i, per tant, ha depès, en un percentatge molt significatiu, de les relacions dominants del moment. Avui dia, a les nostres societats, l'estructura temporal està condicionada, d'una banda, per unes relacions capitalistes que tenen com a prioritat la maximització del benefici i, de l'altra, per unes relacions patriarcals que imposen temps més conflictius per a les dones.

Les primeres relacions són més visibles i, encara que els poders que les sostenen són forts, es poden dissenyar més fàcilment. El fet que siguin acceptades o no depèn de diferents factors: bàsicament, de si impliquen canvis significatius en els fonaments del sistema econòmic, o de si el poder dels treballadors i treballadores o el poder polític tenen prou força de negociació. Per exemple, al llarg del segle XIX es va anar aconseguint la reducció de la jornada laboral, i a principis del XX ja s'havia acceptat a pràcticament tots els països industrialitzats. En canvi, a principis del segle XXI és un tema difícil de plantejar i, de fet, la precarització del mercat laboral i/o la pressió de les empreses han fet que moltes jornades s'estenguin més enllà de les hores pactades prèviament.

Les relacions patriarcals, en canvi, són molt més subtils: no estan normades per convenis —però sí per la ideologia i la cultura— i impregnen tots els actes de les nostres vides. Això fa que sigui més difícil transformar-les i, per tant, que el disseny de polítiques o d'actuacions que cal implementar des de les institucions per lluitar-hi en contra sigui més complicat.

Ara bé, com que es tracta de dissenyar polítiques, cal considerar, tant les polítiques a llarg termini, com aquelles a curt o a mig termini. Les primeres impliquen directament l'objectiu a aconseguir, mentre que les segones tracten d'activitats o d'accions menors a curt termini, però adoptant com a referència l'objectiu a llarg termini. Tots dos tipus de polítiques o actuacions requereixen trencar amb les relacions de poder patriarcals i capitalistes, a més de donar resposta a alguns conflictes de temps que viu la ciutadania, en especial les dones, per millorar la seva qualitat de vida.

La dificultat principal perquè les anomenades polítiques de temps siguin efectives rau en el fet que han d'incidir en diversos aspectes de la vida quotidiana relacionats amb els temps i la seva organització. A més, però, alguns o molts dels temps són compartits (les activitats no es realitzen de manera individual), la qual cosa dificulta encara més la resolució del problema: organització dels horaris ciutadans (comerços, atenció de les institucions), temes de mobilitat, temps de cures i temps de treball de mercat, etc. Tots ells xoquen amb poders, traves burocràtiques i tradicions diverses —públiques o privades— que dificulten establir canvis rellevants. Els temps que condicionen de forma majoritària la resta són els que es refereixen al treball de mercat (tipus de jornada, temps de treball, etc.) i aquests depenen, com s'ha observat abans, d'un poder empresarial que difícilment acceptarà canvis que perjudi-



quin els seus guanys. Les dificultats, però, també tenen a veure amb l'escassa consciència en el sector masculí de la població sobre el caràcter prioritari d'aquest problema social, la qual cosa impedeix debatre en conjunt els diferents temps de vida. Així, per exemple, el fet de sotmetre a debat la reducció del temps de treball (mercantil) sense tenir en compte simultàniament com influeix en el temps dedicat al treball domèstic i de cures reflecteix una mirada sobre el problema profundament masculina. En conseqüència, aquesta mesura difícilment canviarà els rols assignats socialment a les dones i als homes amb relació als diferents treballs.

Les polítiques públiques imposen comportaments, marquen límits, obliguen a complir normatives, etc., però en alguns casos, a més d'establir una norma de conducta, aconsegueixen canviar la consciència i/o els hàbits de les persones amb relació a un comportament determinat. Així, per exemple, l'èxit de l'anomenada «Llei antitabac» no es basa només en l'extens compliment de la prohibició de fumar en certs espais, sinó també en el fet que ha aconseguit modificar les percepcions i els hàbits de les persones entorn el tabac. En canvi, la major part de les lleis que es promulguen —per exemple, les que estableixen el pagament d'impostos— només són acatades per por a la penalització que comporta el seu incompliment.

**Atès que la distribució dels temps està més regida per la cultura, la tradició i la ideologia que per la llei, és molt difícil aconseguir ruptures significatives per mitjà de canvis legislatius en l'ordre simbòlic que imposen les relacions patriarcals, i és més factible aconseguir un canvi en els comportaments si s'afavoreix una presa de consciència a través del diàleg i del debat.** En aquest sentit, l'exemple rellevant des d'una perspectiva feminista va ser «el debat sobre els temps» impulsat per les dones italianes a la dècada de 1980, que va donar lloc a la proposta de llei d'iniciativa popular «Les dones canvien els temps».<sup>20</sup> Encara que aquesta proposta mai no va esdevenir llei, va representar un plantejament nou i rupturista que va repercutir notablement en els comportaments i en l'anàlisi feminista posterior sobre els treballs, els temps i l'organització social de la ciutat. Per això, en determinats casos, pot ser important que abans d'implementar una llei o normativa, se sotmeti a un ampli debat ciutadà per tal que la població sigui conscient de les implicacions del tema plantejat.

D'acord amb el que s'ha exposat, la nostra proposta és:

1. Intentar completar la informació que falta per calcular els indicadors suggerits, segons les indicacions de la secció 3.2.
2. En el cas que sigui factible, la proposta anterior no tindrà efectes a curt termini, ja que les enquestes són de llarga durada. Per tant, se suggereix que mentrestant es calculin els indicadors amb la informació existent, encara que sigui incompleta. En aquest sentit, es preveu que la informació més rellevant serà la derivada de la desagregació per districte, quan això sigui tècnicament possible. Encara que l'experiència prèvia amb les enquestes d'usos del temps mostra grans similituds en les

<sup>20</sup> En el número 42 de la revista *mientras tanto* (setembre-octubre 1990) es va publicar una sèrie d'articles sobre el tema, com ara el document de la secció femenina nacional del PCI, datat a Roma el 15 de desembre de 1989.

mitjanes de dedicació a TDC i a TM en l'àmbit de Catalunya i de tot l'Estat, cal suposar que, si bé això no diferirà en excés per al conjunt de la ciutat, les diferències per districte poden ser més rellevants.

1. A partir d'aquests resultats, es podrien escollir els dos districtes que presenten situacions més complexes quant a l'organització, gestió i vivència dels temps —previsiblement serien districtes com ara Nou Barris o Ciutat Vella— per fomentar-hi un ampli debat sobre els temps basat en els resultats obtinguts. Algunes pautes possibles per a l'organització del debat serien:

- Explicar al personal del districte amb responsabilitat política tots els detalls relatius a la planificació del debat: objectius, persones participants, procediment a seguir durant les sessions, possibles tècniques de dinamització...
- Contactar amb un o diversos grups de dones que estiguin disposades a participar o a liderar la primera part del procés, consistent —d'acord amb les persones responsables del districte— a assistir a reunions amb els grups o associacions del districte per presentar la temàtica dels temps: per què és important, quins problemes presenta, i els condicionaments que imposen en la vida quotidiana.
- A continuació, fer reunions on es mostrin i es discuteixin amb la població, tant les dades sobre usos del temps obtingudes en el seu districte, com la situació reflectida per aquestes dades. La finalitat última d'aquest procés és estimular que la població verbalitzi demandes concretes sobre com organitzar els temps per gaudir de més benestar.<sup>21</sup>

Els resultats d'aquesta actuació poden ser de dos tipus. En primer lloc, el que es plantejava abans amb relació a la presa de consciència de situacions que es tenen assumides com a naturals. En segon lloc, poder conèixer la situació de la població de cada districte, discutir responsabilitats de la situació i fer visibles possibles canvis.

D'acord amb les demandes plantejades, caldria analitzar les que siguin més significatives pel que fa als resultats, a les persones afectades, etc., i s'hauria d'intentar implementar-les juntament amb altres actuacions que es considerin interessants i que hagin estat triades d'entre les experiències anteriors de l'Ajuntament de Barcelona i hagin tingut resultats positius.<sup>22</sup>

<sup>21</sup> Lògicament, a l'hora d'organitzar aquests debats caldria tenir molt en compte la inclusió d'aquelles persones —principalment dones— que poden tenir més dificultats per participar-hi a causa de limitacions relacionades amb el temps, per la qual cosa s'haurien de dur a terme en horaris diferents, caldria facilitar serveis d'atenció a menors i a altres persones dependents, etc.

<sup>22</sup> Amb relació als diferents tipus d'actuacions possibles, ja fa alguns anys que des de l'Ajuntament de Barcelona s'han anat implementant diferents polítiques sobre els temps de la ciutat —com ara bancs de temps, temps compartits educatius al barri, algunes polítiques de conciliació, descentralització de serveis públics, flexibilització en els horaris d'atenció a la ciutadania, més flexibilitat horària en les institucions escolars, pactes amb empreses, etc.—, totes elles relacionades principalment amb els temps quantitatius. No es disposa d'informació sobre els resultats d'aquestes experiències, encara que segons algunes autores han tingut efectes positius però d'abast limitat, atesa l'escassa repercussió en la ciutadania. En qualsevol cas, ara com ara i per als nostres objectius, no és necessari fer una anàlisi exhaustiva d'aquestes experiències.

## BIBLIOGRAFIA

Les referències relacionades amb el text poden ser múltiples. Totes les persones anem aprenent de les altres i les idees finalment són comunes. Per això, en un text d'aquestes característiques, no té gaire sentit incorporar citacions específiques d'uns autors o autores en concret, sinó que sembla més adequat citar alguns textos que tenen relació amb el tema abordat i que poden ser útils si algú està especialment interessat en el tema.

Quant a la part introductòria i, més específicament, al temps rellotge com a unitat de mesura i a la problemàtica de mesurar el temps de cura, recomanem l'article de Barbara Adam «Cuando el tiempo es dinero. Racionalidades del tiempo y desafíos a la teoría y práctica del trabajo», a *Sociología del Trabajo*, núm. 37, 1999.

Sobre la falsa neutralitat de les estadístiques, el seu caràcter androcèntric i el model en què es basen encara que no es faci visible, es pot consultar el llibre de Maribel Mayordomo: *Dones, treballs i economia laboral: una proposta alternativa per analitzar el món del treball*. Barcelona: CTESC, 2004.

Sobre dades i càlculs de temps de treball domèstic i de cura s'ha publicat molt en les dues darreres dècades. No obstant això, es recomana l'obra de Cristina Carrasco, Màrius Domínguez i Maribel Mayordomo: *El treball de les dones a Catalunya. Cap a una igualació creixent?* Barcelona: CTESC, 2005, perquè és un estudi que proporciona informació sobre Catalunya.

Per aprofundir en la construcció cultural del temps en diferents moments de la història, el model implícit al darrere de les enquestes d'ús del temps, i una proposta d'incorporació de la dimensió qualitativa, es pot consultar l'article de Cristina Carrasco «El tiempo más allá del reloj: las encuestas de uso del

tiempo revisitadas», a *Cuadernos de Relaciones Laborales*, vol. 34, núm. 2, 2016.

Pel que fa a les qüestions més pròpiament metodològiques, s'ha utilitzat un altre tipus de referències. Amb relació a l'Enquesta d'Usos del Temps (EUT), la informació prové, sobretot, de les descripcions de la metodologia de l'EUT que l'Idescat inclou en el seu web <<http://www.idescat.cat/pub/?id=eut&m=m>>, i de publicacions especialitzades, com ara Idescat (2012a) *Enquesta de l'ús del temps. Principals resultats*, Barcelona: Institut d'Estadística de Catalunya.

Sobre l'Enquesta de Salut de Barcelona (ESB), és pot obtenir més informació a Xavier Bartoll, Maica Rodriguez i Carme Borrell: *Informe de valoració de la metodologia i les dades de l'enquesta de salut de Barcelona 2011 (ESB2011)*, Barcelona: Agència de Salut Pública de Barcelona, 2013; i a Xavier Bartoll, Maria Salvador, Natàlia Allué i Carme Borrell: *Enquesta de salut de Barcelona 2011. Resultats principals*, Barcelona: Agència de Salut Pública de Barcelona, 2013.

La informació de l'Enquesta de Condicions de Vida i Hàbits de la Població (ECVHP) s'ha obtingut, fonamentalment, de la metodologia de l'IERMB descrita al web de l'Idescat <<http://www.idescat.cat/pub/?id=ecvhp&m=m>> i de dues publicacions específiques: IERMB, *L'Enquesta de Condicions de Vida i Hàbits de la Població, 2011. Resultats sintètics: Barcelona ciutat, Àrea Metropolitana, Regió Metropolitana, Província*, Bellaterra: Institut d'Estudis Regionals i Metropolitans de Barcelona, 2012; i Joan Trullén (dir.), *Crisi econòmica, creixement de les desigualtats i transformacions socials: Informe general ECVHPC 2011*, Bellaterra: Institut d'Estudis Regionals i Metropolitans de Barcelona, 2014.

Finalment, la caracterització de l'Enquesta Demogràfica (ED) s'ha efectuat amb la metodologia de l'ED que apareix al web de l'Idescat <<http://www.idescat.cat/pub/?id=ed>>, així com de publicacions relacionades, en particular, Josep A. Sánchez Cepeda, *Enquesta demogràfica 2007: Informe metodològic*, Barcelona: Institut d'Estadística de Catalunya, 2009; i Idescat, *Enquesta demogràfica 2007. Principals resultats*, Barcelona: Institut d'Estadística de Catalunya, 2010.

## Annex A: Informació metodològica de les enquestes

Aquest annex recull una descripció de les enquestes seleccionades per obtenir la informació a partir de la qual es proposa elaborar els indicadors quantitatius i qualitatius. Així, es revisen, per aquest ordre, les principals característiques tècniques de l'Enquesta d'Usos del Temps (EUT), de l'Enquesta de Salut de Barcelona (ESB), de l'Enquesta de Condicions de Vida i Hàbits de la Població (ECVHP) i de l'Enquesta Demogràfica (ED).

### Enquesta d'Usos del Temps (EUT)

L'EUT 2010-2011 té com a objectiu principal «obtenir informació estadística sobre la manera com la població assigna i distribueix el temps en activitats, combinant la significació territorial i també la significació temporal, concretament les quatre estacions de l'any i els dies laborables i festius». <sup>23</sup> Amb aquesta finalitat, se serveix de tres unitats d'anàlisi: els membres de la llar de 10 anys i més residents a habitatges familiars principals, les diferents llars que resideixen en aquests habitatges i els dies de la setmana.

La complexitat i exhaustivitat de la informació que ofereix, la seva homogeneïtat respecte a altres enquestes de temps europees i la mida mostral —la mostra teòrica per a Catalunya és de 4.006 llars i, per a Barcelona ciutat, de 692 llars (1.264 individus)— <sup>24</sup> fan que sigui un instrument molt adequat per a l'anàlisi de l'ús del temps en els diferents treballs.

L'enquesta comprèn un qüestionari de la llar, un qüestionari individual, un horari de treball setmanal per a totes les persones que tenen una ocupació i un diari d'activitats que han d'omplir totes les persones de la llar de 10 anys i més. La graella de temps del diari ocupa 24 hores consecutives (des de les 6.00 hores d'un dia fins a les 6.00 hores de l'endemà) i es divideix en intervals de 10 minuts. A cadascun d'ells, la persona informant ha d'anotar l'activitat principal, l'activitat secundària que realitza al mateix temps (si escau) i si en aquell moment es troba en presència d'altres persones conegudes. Aques-

<sup>23</sup> Amb aquest propòsit, el treball de camp es va distribuir uniformement durant tot l'any perquè tots els dies (laborables i festius) i estacions hi estiguessin representats de manera proporcional a la informació resultant.

<sup>24</sup> La mostra es basa en un mostreig bietàpic estratificat, de manera que les seccions censals són les unitats de primera etapa, i els habitatges familiars principals les seccions de segona etapa. L'error mostral per a tot Catalunya és de l'1,05 % per a les llars i de l'1,17 % per als individus de 10 anys i més.

tes activitats es codifiquen segons un llistat harmonitzat per l'Eurostat, el qual, en un primer nivell d'agregació considera 10 grans grups: cures personals, treball remunerat, estudis, llar i família, treballs voluntaris i reunions, vida social i diversió, esports i activitats a l'aire lliure, aficions i informàtica, mitjans de comunicació, i trajectes i ús del temps no especificat.

L'EUT permet obtenir informació sobre el percentatge de persones que fan una activitat en el transcurs del dia, la mitjana de temps diari (en hores i minuts) dedicat a una activitat (temps social i per participant), el nivell de participació en les diferents activitats, la distribució d'activitats en un dia mitjà (horari d'activitats diàries) i el percentatge de persones que fan la mateixa activitat en el mateix moment del dia (ritmes d'activitat diària). A més a més, però, atès que proporciona la mateixa informació per a tots els membres de la llar, també informa de la contribució relativa (percentual) de cada integrant de la unitat de convivència en el total del treball de la llar. Per als nostres objectius, és molt interessant que proporcioni informació sobre el sexe, l'edat, la situació laboral, el tipus de llar o la presència de menors i de persones dependents a la llar.

L'EUT 2010/2011 és la primera enquesta d'aquest tipus que es fa a escala exclusivament catalana. Va néixer de la impossibilitat d'obtenir resultats representatius per àmbits territorials a la mostra reservada a Catalunya per l'EET 2009-2010. Tot i això, atès que compleix els criteris fixats per l'Eurostat per a aquest tipus d'enquesta, presenta importants similituds amb l'EET 2009/2010 i amb l'EET 2002/2003, dutes a terme per l'INE (la segona en col·laboració amb l'Idescat per al territori català). La possibilitat de comptar amb enquestes prèvies amb què comparteix metodologia —la EET 2002/2003 i la EET 2009/2010— permet fer estudis longitudinals, si bé aquesta possibilitat està limitada per la menor grandària mostral de la segona edició.

### **Enquesta de Salut de Barcelona (ESB)**

L'ESB-2011 és la continuació d'un projecte que es va iniciar el 1983. Des d'aleshores s'ha repetit amb una periodicitat variable els anys 1986, 1992, 2001 i 2006. Actualment, s'està duent a terme el treball de camp de l'ESB-2016, cosa que confirma la voluntat de mantenir la periodicitat quinquennal iniciada el 2001. Des del principi, l'objectiu principal de l'ESB ha estat «conèixer la salut percebuda, els estils de vida i la utilització dels serveis sanitaris de la població barcelonina i els seus determinants». Amb aquesta finalitat, recull àmplia informació sobre l'estat de salut de la població resident a la ciutat de Barcelona, així com els factors que el determinen —operativitzats a través de variables personals, socioeconòmiques, demogràfiques, comportaments preventius i estils de vida— per planificar i avaluar la política sanitària.

El seu univers estadístic és la totalitat de la població empadronada en habitatges familiars de la ciutat de Barcelona. La unitat d'anàlisi és l'individu, sense limitacions associades a l'edat, i la mostra teòrica per al 2011 va ser de 4.000 efectius, distribuïts a raó de 400 entrevistes per districte a partir d'una afixació a proporcional de la mostra. Per tant, el marge d'error resultant és de l'1,55 % per a tota la ciutat i del 4,9 % per a cada districte.

La recollida de la informació es fa mitjançant una entrevista personal guiada per un qüestionari general únic, per a la població de 15 anys i més sense dificultats derivades d'alguna incapacitat temporal o permanent. Per a aquests casos, hi ha una versió específica més reduïda que ha estat pensada perquè la respongui una persona informadora *proxy*: la persona que s'encarrega principalment de la cura de la persona seleccionada.<sup>25</sup> El procediment aplicat a les persones menors de 15 anys és molt semblant, ja que el respon la persona que s'encarrega principalment de la seva cura —«normalment la mare» (Bartoll, Salvador, Allué i Borrell, 2013:16)—, però inclou preguntes sobre aspectes relatius a la salut dels infants.

L'ENS-2006 es caracteritza per l'exhaustivitat amb què es recull la informació referida a l'ús dels serveis sanitaris, a l'estat de salut subjectiu (percebut) i objectiu (malalties, accidents i agressions que s'han patit) i als principals comportaments i hàbits de vida relacionats amb la salut i la seva prevenció, raó per la qual es un instrument valuós per a l'anàlisi de la salut ciutadana. No obstant això, també capta informació de gran interès per als nostres objectius, com ara l'existència de persones amb «necessitats especials» d'ajut, dedicació temporal (en dies laborables i caps de setmana) a les feines domèstiques, identificació de la persona que assumeix la responsabilitat principal en el treball domèstic i en la cura dels menors, la percepció d'ajut extern per a la cura o la participació en la cura no remunerada de persones alienes a la llar.

### **Enquesta de Condicions de Vida i Hàbits de la Població (ECVHP)**

L'ECVHP-2011 és la continuació d'una operació estadística —l'*Enquesta Metropolitana. Condicions de vida i hàbits de la població de l'àrea metropolitana de Barcelona*— que va portar a terme quinquenalment l'Institut d'Estudis Regionals i Metropolitans de Barcelona (IERMB) des del 1985 fins al 2000, ampliant progressivament el seu àmbit territorial fins a abastar tota la província de Barcelona. Amb la seva extensió a la totalitat del territori català el 2006, va esdevenir un projecte de col·laboració entre l'Idescat, l'Àrea Metropolitana de Barcelona, l'IERMB i la Diputació de Barcelona.

A l'edició del 2011 es van introduir canvis pel que fa a la metodologia i al qüestionari: es passa a entrevistar tota la llar, i no només una de les persones que l'integren, alhora que es reforcen les preguntes sobre condicions de vida (homogeneïtzades amb les de l'ECV), i està més centrat en l'estudi de la pobresa, l'exclusió social i les dinàmiques socials i territorials. Malgrat que aquests canvis han compromès la comparabilitat de gran part dels seus continguts amb l'antiga *Enquesta Metropolitana*, continua sent comparable en alguns punts fonamentals i manté la seva tradicional periodicitat quinquenal.

La informació de l'ECVHP es recull mitjançant tres qüestionaris diferents: la fitxa de la llar, el qüestionari de la llar i el qüestionari individual que han d'omplir tots els membres de la llar de 16 anys i més.

Les unitats d'anàlisi de l'ECVHP-2011 són les llars residents en habitatges principals de Catalunya i els individus que en formen part, encara que s'estudien amb més detall els membres de 16 anys i més. La mostra es basa en un

<sup>25</sup> D'aquest qüestionari s'han eliminat les preguntes més subjectives.

mostreig bietàpic estratificat, de manera que les seccions censals estratificades amb criteris territorials són les unitats de primera etapa, i els habitatges de residència habitual situats dins les seccions censals són les unitats de segona etapa. La mostra consta de 4.235 llars i 10.604 individus per a tot Catalunya i de 761 llars i 1.727 individus per a la seva capital. L'error mostral per a tot Catalunya és de  $\pm 1,5$  % per a les llars i de  $\pm 1$  % per als individus. Aquesta grandària mostral i el disseny mostral permeten que l'enquesta sigui representativa per a Barcelona ciutat i els seus districtes, així com per a les diferents corones metropolitanes, les quatre províncies i la majoria dels àmbits territorials en què es divideix Catalunya.

## **Enquesta Demogràfica (ED)**

L'ED-2007 pretén oferir una actualització de la informació demogràfica que aporta el cens superant les possibilitats limitades que ofereix l'explotació estadística de registres administratius, com ara el Padró Municipal d'Habitants o el Registre Civil. Això permet millorar el coneixement de les causes i l'impacte de canvis demogràfics tan rellevants com la immigració, la fecunditat, la formació de nous models familiars, l'emancipació de la gent jove i la desigualtat en el repartiment del treball domèstic no remunerat.

La seva grandària mostral —10.582 llars i 27.911 individus per a tot Catalunya i, gràcies a una ampliació de la mostra per a la seva capital, 1.826 llars i 4.365 persones entrevistades— permet obtenir informació molt desagregada per al municipi de Barcelona i menys detallada per als districtes. D'això es dedueix que les unitats d'anàlisi de l'enquesta són les llars, però també les persones que hi resideixen. Per a la selecció de la mostra se seleccionen les seccions censals en una primera etapa i, en una segona, els habitatges familiars.

Tot i que és un sol qüestionari, consta de tres parts diferenciades. A la primera es recull la informació de totes les persones (i les seves característiques) que resideixen a l'habitatge. La segona és un historial matrimonial de les persones adultes (15 anys i més) de la llar i de la descendència de les dones. A la tercera, es pregunta per la situació i les característiques de l'habitatge, de la llar i d'altres aspectes de la vida familiar.

A més a més, en proporcionar informació de tots els membres de la llar, l'ED-2007 permet estudiar els diferents nivells de participació habitual dels membres de la llar en els treballs no remunerats, tant l'atenció i cura d'infants i de persones grans i/o amb problemes de salut, com les feines de la llar. Paral·lelament, pregunta si les llars disposen d'ajut extern en forma de servei domèstic remunerat o d'ajudes no remunerades procedents de persones que no formen part de la llar. Finalment, informa de l'existència a la llar de persones amb limitacions per fer activitats habituals que necessiten d'una ajuda especial, i només es prenen en compte les situacions que duren —o que es preveu que duraran— sis mesos o més.



## Annex B: Glossari d'acrònims

<b>ASPB</b>	Agència de Salut Pública de Barcelona
<b>CAPI</b>	Computer Assisted Personal Interview
<b>CATI</b>	Computer Assisted Telephone Interview
<b>CAWI</b>	Computer Assisted Web Interviewing
<b>CEO</b>	Centre d'Estudis d'Opinió
<b>ECV</b>	Encuesta de Condiciones de Vida
<b>ECVHP</b>	Enquesta de Condicions de Vida i Hàbits de la Població
<b>ED</b>	Enquesta Demogràfica
<b>EESE</b>	Encuesta Europea de Salud en España
<b>EET</b>	Encuesta de Empleo del Tiempo
<b>EISS</b>	Encuesta de Integración Social y Salud
<b>ENS</b>	Encuesta Nacional de Salud
<b>EPA</b>	Encuesta de Población Activa
<b>ESB</b>	Enquesta de Salut de Barcelona
<b>EUT</b>	Enquesta d'Usos del Temps
<b>Idescat</b>	Institut d'Estadística de Catalunya
<b>INE</b>	Instituto Nacional de Estadística
<b>TDC</b>	Treball Domèstic i de Cures
<b>TFD</b>	Treball Familiar i Domèstic
<b>TM</b>	Treball de Mercat

## **Annex C: Fragment de la ‘Ley Orgánica 3/2007, de 22 de marzo, para la igualdad efectiva de mujeres y hombres (vigente hasta el 1 de enero de 2017)’**

### **Artículo 20. Adecuación de las estadísticas y estudios**

Al objeto de hacer efectivas las disposiciones contenidas en esta Ley y que se garantice la integración de modo efectivo de la perspectiva de género en su actividad ordinaria, los poderes públicos, en la elaboración de sus estudios y estadísticas, deberán:

- a) Incluir sistemáticamente la variable de sexo en las estadísticas, encuestas y recogida de datos que lleven a cabo.
- b) Establecer e incluir en las operaciones estadísticas nuevos indicadores que posibiliten un mejor conocimiento de las diferencias en los valores, roles, situaciones, condiciones, aspiraciones y necesidades de mujeres y hombres, su manifestación e interacción en la realidad que se vaya a analizar.
- c) Diseñar e introducir los indicadores y mecanismos necesarios que permitan el conocimiento de la incidencia de otras variables cuya concurrencia resulta generadora de situaciones de discriminación múltiple en los diferentes ámbitos de intervención.
- d) Realizar muestras lo suficientemente amplias como para que las diversas variables incluidas puedan ser explotadas y analizadas en función de la variable de sexo.
- e) Explotar los datos de que disponen de modo que se puedan conocer las diferentes situaciones, condiciones, aspiraciones y necesidades de mujeres y hombres en los diferentes ámbitos de intervención.
- f) Revisar y, en su caso, adecuar las definiciones estadísticas existentes con objeto de contribuir al reconocimiento y valoración del trabajo de las mujeres y evitar la estereotipación negativa de determinados colectivos de mujeres.

Solo excepcionalmente, y mediante informe motivado y aprobado por el órgano competente, podrá justificarse el incumplimiento de alguna de las obligaciones anteriormente especificadas.

## Annex D: Atenció i cura de menors a l'EET-2002/2003

### Pregunta sobre atenció i cura de menors de 10 anys a l'EET-2002/2003

#### 2. Sólo para miembros del hogar menores de 10 años

Señale los cuidados recibidos y/o la situación escolar de los niños menores de 10 años, empezando por el más pequeño y continuando en orden creciente de edad, así como el promedio de horas semanales que reciben dichas atenciones.

(Puede señalar más de una posibilidad)

N.º de orden como miembro del hogar	Niño más pequeño	Sigüientes por orden creciente de edad		
<b>Atenciones regulares</b>		Promedio de horas semanales	Promedio de horas semanales	Promedio de horas semanales
Atendido por personas	1. Familiares del hogar	Sí <input type="checkbox"/> 1 →         No <input type="checkbox"/> 6	Sí <input type="checkbox"/> 1 →         No <input type="checkbox"/> 6	Sí <input type="checkbox"/> 1 →         No <input type="checkbox"/> 6
	2. Personas NO remuneradas (familiares ajenos al hogar, amigos, vecinos...)	Sí <input type="checkbox"/> 1 →         No <input type="checkbox"/> 6	Sí <input type="checkbox"/> 1 →         No <input type="checkbox"/> 6	Sí <input type="checkbox"/> 1 →         No <input type="checkbox"/> 6
	3. Personas remuneradas (canguros, niñeras...)	Sí <input type="checkbox"/> 1 →         No <input type="checkbox"/> 6	Sí <input type="checkbox"/> 1 →         No <input type="checkbox"/> 6	Sí <input type="checkbox"/> 1 →         No <input type="checkbox"/> 6
	4. Guardería, escuela infantil, jardín de infancia,...	Sí <input type="checkbox"/> 1 →        * No <input type="checkbox"/> 6	Sí <input type="checkbox"/> 1 →        * No <input type="checkbox"/> 6	Sí <input type="checkbox"/> 1 →        * No <input type="checkbox"/> 6
Atendido en alguna institución	5. Colegio	Sí <input type="checkbox"/> 1 →        * No <input type="checkbox"/> 6	Sí <input type="checkbox"/> 1 →        * No <input type="checkbox"/> 6	Sí <input type="checkbox"/> 1 →        * No <input type="checkbox"/> 6

\* Incluye las horas dedicadas a actividades extraescolares realizadas dentro de la Institución (siempre que sean regulares).

En el caso de que los niños acudan a alguna institución rellene los siguientes datos:

	Niño más pequeño	Sigüientes por orden creciente de edad	
6. La institución en la que pasan más tiempo es:			
Pública _____	<input type="checkbox"/> 1	<input type="checkbox"/> 1	<input type="checkbox"/> 1
Privada _____	<input type="checkbox"/> 6	<input type="checkbox"/> 6	<input type="checkbox"/> 6
7. ¿Comen los niños en la institución?	Sí <input type="checkbox"/> 1 No <input type="checkbox"/> 6	Sí <input type="checkbox"/> 1 No <input type="checkbox"/> 6	Sí <input type="checkbox"/> 1 No <input type="checkbox"/> 6

Font: Extret del *Cuestionario de Hogar* (pàg. 6).

