

EDUCACIÓ A L'HORA

UNS ALTRES HORARIS ESCOLARS SÓN POSSIBLES

PROPOSTA D'HORARIS ESCOLARS EN CLAU
D'EDUCACIÓ A TEMPS COMPLET

FUNDACIÓ
Fundació
JAUME
Jaume
BOFILL
Bofill

 **FMRPC**
federació de moviments
de renovació pedagògica
de catalunya



PROPOSTA D'HORARIS ESCOLARS EN CLAU D'EDUCACIÓ A TEMPS COMPLET

Posar el temps al servei dels infants i adolescents
per la seva educació equitativa i integral

ÍNDEX

1 UNA NOVA
PERSPECTIVA PER
DEBATRE ELS HORARIS
ESCOLARS

3

2 FONAMENTS PER
A UN NOU MARC
HORARI

8

3 MARC HORARI
PER A UNA EDUCACIÓ
A TEMPS COMPLET

12

4 PROPOSTES
D'HORARIS EN CLAU
D'EDUCACIÓ A TEMPS
COMPLET



27

5 AVANTATGES
D'UN NOU MARC
HORARI

46

6 CONDICIONS
NECESSÀRIES PER
AVANÇAR CAP A LA
NOVA PROPOSTA
HORÀRIA

51

7 PROPOSTES
DOCUMENTALS
PER A UN PLA
EXPERIMENTAL

57

8 EXPERIÈNCIES
INTERNACIONALS
INSPIRADORES

63

9 BIBLIOGRAFIA

68

1

UNA NOVA PERSPECTIVA PER DEBATRE ELS HORARIS ESCOLARS

La necessitat de revisar l'equitat i la qualitat dels sistemes educatius ha situat els temps educatius i els horaris escolars com un element central de les agendes educatives en molts països. La reflexió sobre els horaris escolars introdueix aspectes que qüestionen la manera en què tradicionalment s'ha pensat i estructurat el temps educatiu. **Com han de ser els temps educatius en l'entorn social, econòmic, cultural i tecnològic actual? El nou sentit de l'aprenentatge es pot desenvolupar des d'una concepció rígida dels horaris escolars? Com poden els horaris escolars resoldre les necessitats educatives d'avui? Com es poden articular uns horaris escolars que garanteixin l'equitat en l'accés a oportunitats educatives?**

A partir d'aquests interrogants s'han anat estenent **noves pràctiques i noves maneres d'entendre i organitzar el que s'entén per escola, així com de redefinició de la seva relació amb l'entorn que l'envolta**. Amb aquest objectiu són molts els països que han debatut i reformulat els horaris escolars per tal d'adequar-los a les necessitats educatives i socials actuals. **Avui el temps es pensa com un instrument al servei del projecte educatiu, flexible i adaptable.**

A Catalunya el debat sobre la jornada escolar ha estat present al llarg d'aquestes darreres dècades en molts àmbits de la comunitat educativa, alguns recollits en documents com «Per un horari i jornada escolar: pedagògicament positiu, laboralment raonables i socialment satisfactoris», elaborat pel MUCE (Marc Unitari de la Comunitat Educativa) l'any 1993, o els textos del Consell Escolar de Catalunya (CEC) sobre el calendari i la jornada escolars (2002 i 2009).

Els últims anys, però, el debat sobre els temps educatius ha estat molt condicionat per la pugna entre mantenir la jornada partida tradicional o instaurar l'horari continu matinal, amb l'hora d'inici i finalització de les classes i la ubicació de la pausa de migdia com el principal cavall de batalla. Una tria que massa sovint ha passat per alt l'existència d'altres opcions possibles. Amb el propòsit de contribuir a ressituar el debat, aquest document se centra en els objectius de qualitat i equitat educativa i benestar dels infants i adolescents per presentar una proposta sobre quins tipus de temps educatius i horaris escolars necessitem per resoldre els reptes actuals de l'educació.

«La rigidez de los horarios y de la distribución de los tiempos escolares puede poner en riesgo la necesaria evolución metodológica y la innovación educativa. [...] el objetivo debe ser dotar a los centros de la autonomía necesaria para adaptar los tiempos escolares al proyecto educativo de centro». (Gobierno de Aragón, ORDEN ECD/63/2016)

Limitacions dels horaris escolars actuals

Els horaris escolars actuals tenen una sèrie de desavantatges importants, posats de manifest per diversos estudis.

- Són **rígid**s i **poc adaptables** a les necessitats educatives i als objectius d'aprenentatge actuals, **especialment** a l'ESO, on les característiques dels horaris actuals i la intensitat de la jornada contínua dificulten la transformació educativa.
- Responen a una lògica pedagògica estructurada per matèries, homogeneïtat i poc activa i significativa per a l'alumnat. El nostre sistema ofereix **poca autonomia** als centres i al professorat per decidir adaptacions de la distribució del temps per garantir l'acompanyament individual i col·lectiu de l'alumnat. S'imposa una rigidesa que dificulta el desenvolupament d'un projecte educatiu singular i el desenvolupament d'activitats educatives pedagògicament diverses.
- Els horaris actuals són massa **homogenis** en horari d'entrada i sortida en totes les etapes educatives, de manera que no permeten la personalització dels horaris en funció de les preferències o necessitats de les famílies o de l'alumnat.
- Tampoc no tenen en compte suficientment la **progressivitat** en la càrrega lectiva a mesura que creix l'edat dels nois i noies.
- Els horaris actuals no afavoreixen la **salut** dels infants i adolescents i se'n deriven costos de salut, sobretot a l'educació secundària: sobrecàrrega lectiva intensa i dificultat d'atenció mental, no s'ajusten als ritmes circadianis, no afavoreixen un bon descans i obliguen a fer l'àpat de migdia massa tard. Tot això afecta negativament l'aprenentatge.
- També a l'ESO, i sobretot en els instituts amb jornada contínua, els horaris actuals imposen un **ritme de treball estressant** tant per l'alumnat com per als docents, que redueix el rendiment d'uns i altres.

- A infantil i primària, les **2 hores i mitja del migdia** permeten concentrar hores de permanència en el centre i ubicar-hi les reunions amb les famílies. Tanmateix, aquesta pausa és massa llarga per als infants i adolescents i retarda l'inici de les activitats educatives opcionals de tarda i la resta d'activitats familiars.
- **No distingeixen** prou l'horari de permanència en el centre de l'alumnat (lectiu i no lectiu), el temps d'obertura del centre (diferenciat entre el lectiu, el temps d'utilització per a activitats vinculades al centre i el temps dedicat a altres usos) i l'horari del professorat (lectiu, de permanència en el centre, que no ha de coincidir necessàriament amb el de l'alumnat i laboral), tal com establia el document del MUCE (1993). L'actual situació limita la millora de les oportunitats i condicions d'educabilitat de l'alumnat, la qualitat del treball docent i la garantia d'una oferta que promogui la igualtat efectiva d'oportunitats educatives.
- Es basen en una **concepció restringida i massa normativitzada** de l'educació que dificulta la construcció de projectes innovadors que garanteixen el dret a l'educació en un sentit ampli i la creació d'entorns amb treball conjunt entre centre i entorn, entre docents i altres agents que complementen i reforcen la tasca educativa.
- **No contribueixen a reduir les desigualtats educatives**, sobretot pel que fa a l'accés a activitats educatives diverses i de lliure elecció, que actualment es fan desconnectades del projecte de l'escola en el que s'anomenen «activitats extraescolars». Tampoc es vetlla suficientment per fer-les accessibles a tothom.
- La jornada contínua de matí a l'ESO ha comportat en molts casos la **supressió del servei de menjador escolar i el tancament dels instituts a les tardes**. Tal i com es posa de manifest a l'estudi «A les tres a casa? L'impacte social i educatiu de la jornada escolar contínua», això és un pas enrere en la protecció dels drets dels adolescents i en la reducció de les desigualtats educatives. Els més perjudicats són els adolescents amb menor acompanyament familiar i més dificultats d'accés a l'oferta d'activitats que ofereix l'entorn a les tardes —generalment, de pagament.

En definitiva:

- **Difículten el canvi** en els mètodes, els continguts i els espais d'aprenentatge necessaris per actualitzar el model educatiu.
- **No garanteixen suficientment els drets dels infants:** educació, inclusió, equitat, salut i lleure.

«Les evidències d'altres comunitats i països amb jornada matinal demostren que, quan aquest tipus de jornada s'acompanya d'un tancament dels centres educatius a la tarda, s'accentuen les desigualtats educatives i és especialment perjudicial per als alumnes més desfavorits». (Sintes, E. 2015)

«Los estudios sobre el rendimiento subrayan la relevancia de la buena alimentación y un descanso suficiente para un rendimiento escolar óptimo. El retraso en las horas de comida que supone la compactación de la jornada ya ha sido denunciado por la Sociedad Valenciana de Pediatría por sus riesgos sobre la salud. [...] Sobre el descanso [...] numerosos estudios recomiendan el retraso de la hora de inicio de la jornada escolar para preadolescentes y adolescentes cuando en nuestro país la práctica generalizada es a la inversa, adelantar la entrada una hora». (Gabaldón-Estevan, D.; Obiol, S. 2017)

Objectiu del document

Aquest treball té la voluntat d'aportar criteris per definir un nou horitzó d'horaris escolars per al país, que superi el debat parcial entre jornada contínua i partida, i que resolgui millor els reptes educatius i socials d'avui.

En aquest document proposem **situar en el centre del debat tres qüestions elementals:**

1. **COM FER UNS HORARIS** més beneficiosos per als infants i adolescents, i que alhora satisfacin les necessitats de les famílies i els professionals de l'educació? És a dir, uns horaris que afavoreixin la salut, el desenvolupament i l'aprenentatge dels nois i noies: un bon descans nocturn, la realització adequada dels àpats, la concordança amb els ritmes circadianis, el temps sedentari i el temps de moviment, temps per a l'acollida i la cura, l'equilibri entre moments de concentració i distensió, la progressió de la càrrega lectiva i l'autonomia en l'aprenentatge al llarg de les diferents etapes educatives. És evident que procurar uns horaris més saludables des del punt de vista físic, psíquic i emocional contribueix a la motivació i disposició per a l'aprenentatge de qualsevol infant i adolescent.
2. **COM FER UNS HORARIS** que connecti els temps, els espais i els agents educatius del territori per garantir la igualtat d'oportunitats educatives i l'equitat com a gran palanca de canvi del sistema educatiu? Un projecte que integra activitats educatives i entorns d'aprenentatge dins i fora del context de les aules. Una educació que engloba escola i entorn repercuteix, a més, en una major integració i participació comunitària dels infants i adolescents. Un horari que enforteix el paper social i educatiu de les escoles i instituts, que esdevenen equipaments educatius oberts que impliquen en la seva pròpia tasca educativa els agents educatius del seu entorn comunitari i territorial.
3. **COM FER DELS HORARIS** un aliat de la transformació dels centres educatius en espais neuràlgics on s'impulsa una educació més holística i personalitzada? Un horari que posa el temps al servei del projecte educatiu. El temps com a recurs i no com a constrenyiment de l'activitat educativa. El temps com una eina de renovació pedagògica, que permet adaptar els horaris als objectius d'aprenentatge. Una oferta educativa que té en compte les motivacions i els interessos de l'alumnat i reconeix els aprenentatges que es donen tant dins com fora del centre, i tant els que són obligatoris com els que són opcionals.

Des d'aquesta perspectiva, aquest document explora els criteris principals que haurien de guiar la nova configuració dels temps educatius i n'exposa uns exemples d'aplicació pràctica. La proposta està pensada per al conjunt del sistema educatiu, des del segon cicle d'infantil fins a la finalització de l'ESO, incloent-hi escoles i instituts, així com també instituts-escola. Atenent el caràcter territorial de la proposta, també introduïm alguns criteris de governança del model.

Pel que fa als tipus de jornada escolar, s'ha treballat mantenint els criteris actuals de calendari escolar (nombre de dies lectius, distribució dels dies al llarg de la setmana, distribució de les vacances escolars, etc.). Jornada i calendari són dos elements lligats estretament, però en aquest document hem optat per treballar en la redefinició de la primera, deixant per a una altra ocasió l'anàlisi i revisió del calendari escolar.

Hi ha altres elements que tampoc s'han desenvolupat en aquesta proposta, com ara l'aprenentatge en línia i els requisits i condicions que ho fan possible, o les colònies i sortides escolars, entre altres qüestions que resten obertes a anàlisis i treball posteriors.

Finalment, el nostre propòsit ha estat definir quins haurien de ser els temps i horaris escolars en el context educatiu actual. Hem definit un horitzó necessari i factible, per al qual caldrà generar alguns canvis que no abordem amb exhaustivitat en aquest document i que seran objecte d'un treball posterior. Això sí, assenyalarem els elements clau per fer viable el canvi de model i proposem criteris per fer-lo possible.

Preguntem-nos primer com han de ser els horaris escolars per garantir l'educació integral, l'equitat i el benestar dels infants i adolescents.



2

FONAMENTS PER A UN NOU MARC HORARI

Com han de ser els temps i horaris educatius en aquest nou horitzó de l'educació? Els reptes actuals ens han de dur a replantejar el propòsit de l'educació i l'organització de l'aprenentatge. El paradigma de l'educació a temps complet, desenvolupat en diversos països com per exemple als Estats Units, Alemanya, Bèlgica, Àustria o França, dona un conjunt de respostes que són el fonament del nou marc horari que proposem en aquest document:

- **Equitat i garantia dels drets dels infants**
- **Transformació i innovació educativa**
- **Ecosistemes educatius: escola i territori**
- **Cura, salut i benestar**

Equitat i garantia dels drets dels infants

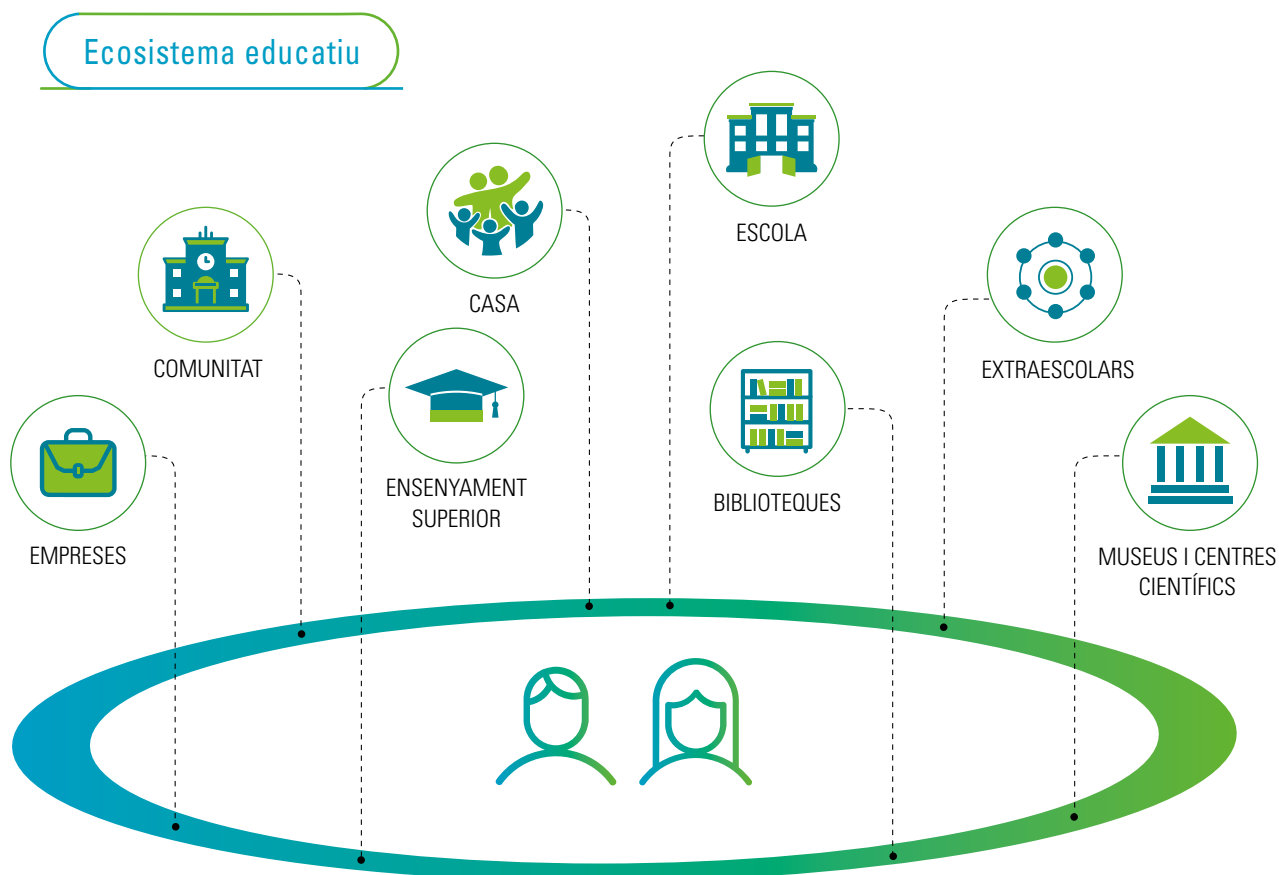
- En molts països les **polítiques d'equitat educativa** són la **gran palanca de millora del sistema educatiu**. La manca d'equitat educativa genera efectes socials greus a curt, mitjà i llarg termini. Invertir en programes educatius que fomentin l'equitat és una política eficient i eficaç en termes socials i educatius.
- **Preservació i promoció de l'interès superior de l'infant i dret a l'educació i al lleure** com a principal consideració a tenir en compte en la presa de decisions educatives:
 - La configuració dels horaris educatius ha de preservar i promoure en tot moment l'interès superior de l'infant per damunt d'altres consideracions, un dret recollit en la Convenció Internacional dels Drets de l'Infant de Nacions Unides (1989) i la Llei de Drets i Oportunitats d'Infants i Adolescents de Catalunya (2010).
 - L'ensenyament obligatori, però també opcions educatives diverses són necessàries perquè l'infant o l'adolescent pugui desenvolupar els seus interessos, talents i motivacions.
 - La Convenció de les Nacions Unides sobre els drets dels infants (art. 31) estableix el seu dret al lleure i a participar en les activitats culturals, artístiques, recreatives i d'esplai existents, i el deure de les administracions a fer-ho possible. També l'Estatut d'Autonomia (art. 44.3) estableix l'obligació dels poders públics de facilitar i promoure l'accés dels infants en les activitats d'educació en el lleure. La Llei d'educació de Catalunya (2009) també reconeix el caràcter educatiu d'aquestes activitats.

Transformació i innovació educativa

- El context actual de transformació social exigeix que revisem el propòsit de l'educació i l'**organització de l'aprenentatge**. Arreu del món, també a Catalunya, l'escenari educatiu actual està protagonitzant un canvi radical pel que fa als mètodes, el contingut i els espais d'aprenentatge. L'augment de la disponibilitat de l'accés a diverses fonts de coneixement està expandint les oportunitats per a l'aprenentatge, sovint menys estructurat i més innovador que l'aula tradicional, i que obliga a replantejar el paper de l'escola.
- Un paper que es basa en un **enfocament més fluid de l'aprenentatge** com un continu, d'**interacció** entre actors i experiències educatives, en què l'escolarització i les institucions d'educació formal interactuïn més estretament amb altres experiències educatives menys formalitzades.
- **Horaris flexibles i diversificats**, adequats als objectius educatius i a l'aprenentatge competencial. L'aprenentatge competencial suposa un repte en termes d'organització dels temps educatius. Els horaris s'han de posar a disposició del projecte educatiu per tal que aquests siguin un instrument adequat a la manera d'educar en el segle XXI.
- Això ens permet experimentar amb possibilitats noves i diferents per a l'aprenentatge i el desenvolupament, tant dins com fora de les àrees temàtiques del currículum escolar, **personalitzades i adaptades a les motivacions, necessitats i característiques** pròpies de l'edat de l'alumnat.
- L'aposta passa per ampliar les oportunitats educatives no només garantint l'accés a activitats tradicionalment no formals, sinó transitant cap a un sistema educatiu centrat en la **creació d'entorns d'aprenentatge** en els quals les activitats no lectives s'integren en un projecte conjunt amb les activitats lectives.

Ecosistemes educatius: escola i territori

- S'ha de repensar l'educació a partir del concepte d'entorns d'aprenentatge **connectant diferents possibilitats d'aprenentatge dins i fora del centre escolar**. El repte és unir elements formals i no formals, elements escolars i comunitaris, agents diversos amb cultures professionals diverses.
- Cap agent educatiu (tampoc els centres escolars ni els seus professionals) no pot respondre en solitari a aquests reptes educatius d'avui, sinó que **l'aprenentatge ha de ser necessàriament social i, per tant, hi han de treballar coordinadament diversos tipus de professionals i agents que complementin i reforcin la tasca educativa**.
- Els centres escolars reforcen el seu **paper social i educatiu** formant part de projectes educatius més amplis. Escoles, instituts i agents de l'entorn (altres centres, entitats, equipaments i serveis del barri i de la ciutat, agents comunitaris, culturals, artístics, esportius i de lleure) treballen en un projecte educatiu compartit.
- El treball conjunt entre agents educatius ha de garantir de forma efectiva la **igualtat d'oportunitats educatives**.

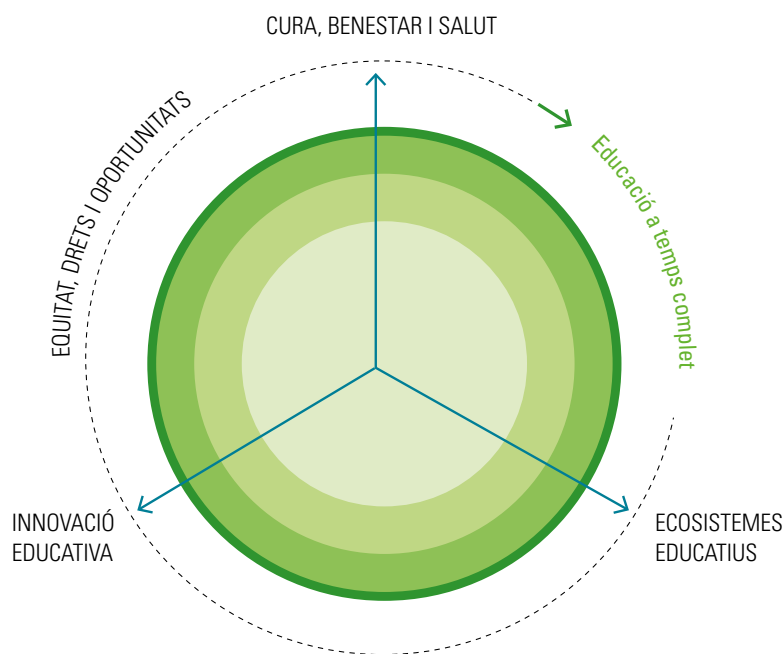


Cura, salut i benestar

- Cada vegada més es tenen en compte les evidències sobre els **ritmes cronobiològics i els cicles d'atenció i fatiga**, segons l'edat de l'alumnat, amb l'alternança d'activitat, descans i alimentació.
- S'ha demostrat que uns **horaris més saludables des del punt de vista físic, psíquic i emocional contribueixen a la motivació i disposició per a l'aprenentatge** de qualsevol infant i adolescent.
- Un model horari ha de respondre a les necessitats educatives de l'alumnat i alhora facilitar la **convivència familiar** i promoure el descans necessari d'infants i adolescents, així com també **vetllar pel benestar dels professionals dels centres educatius**.

«La finalitat principal d'un projecte d'escola a temps complet és reordenar el temps educatiu per oferir més i millors oportunitats educatives, d'aprenentatge i desenvolupament». (Sintes, E. 2015)

Fonaments estructurals



Fonaments estructurals del model d'educació a temps complet que fan necessari un nou marc horari

3

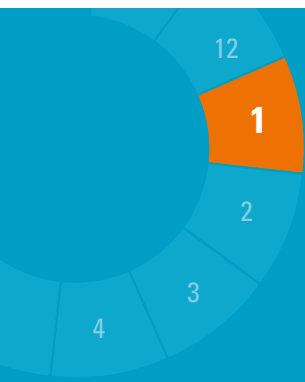
MARC HORARI PER A UNA EDUCACIÓ A TEMPS COMPLET

El model d'educació a temps complet que hem definit en els capítols anteriors ens situa en una nova perspectiva des de la qual debatrem els horaris escolars.

Quines variables o criteris horaris ha de tenir en compte un projecte d'educació estesa? Quin és el punt de referència idoni respecte de cadascuna d'aquestes variables o criteris i amb quins marges de variabilitat els hem d'aplicar?

Revisarem a continuació els **criteris per crear un marc horari d'educació a temps complet** i **identificarem per a cadascun d'ells un punt de referència adequat al nostre context sociocultural i geogràfic.**

12 Variables per definir un horari d'educació a temps complet



1 Coherència amb els consensos del Pacte per a la Reforma Horària

- ✓ Acomodació de l'àpat del migdia a la franja entre les 12 h i les 14 h
- ✓ Avançament dels horaris de l'activitat extraescolar

Què és el Pacte per a la Reforma Horària i quins criteris marc assenyalen en l'àmbit educatiu?

El **Pacte per a la Reforma Horària**, signat el 17 de juliol de 2017, té l'objectiu d'impulsar uns hàbits horaris que potenciïn la igualtat entre les persones, les capacitats i opcions de relació i implicació familiar i comunitària i, sobretot, la salut i el benestar.

En els camps social i general, el Pacte per a la Reforma Horària ha consensuat les recomanacions següents:

- Compactar la jornada laboral per sortir abans de la feina.
- Introduir horaris laborals més flexibles d'entrada i sortida.
- Avançar les hores dels àpats, tant del dinar com del sopar.
- Sincronitzar els horaris de les empreses, institucions i actors socials i culturals.

És evident que aquests acords generen un context social i laboral molt més favorable que l'actual per a la conciliació familiar, l'educació d'infants i adults i uns hàbits més saludables.

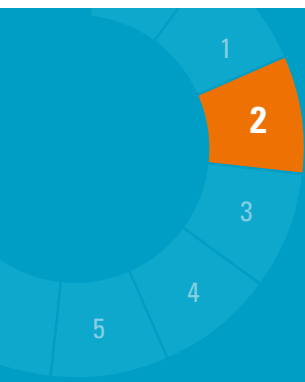
És per això que el Pacte representa un consens actual i proper idoni per a la definició d'un nou marc horari escolar.

Concretament en l'àmbit educatiu, el Pacte per a la Reforma Horària ha assolit dos grans consensos que proposem prendre com a punt de referència i que són:

- Acomodació de la jornada escolar, especialment del temps destinat a l'àpat del migdia, a la franja horària més saludable possible (recomanant entre les 12 h i les 14 h).
- Avançament dels horaris de l'activitat extraescolar amb l'objectiu de respectar el temps de convivència familiar de tarda i vespre, així com el temps de descans.



12 Variables per definir un horari d'educació a temps complet



Temps d'obertura del centre

- ✓ De 8 h a 18 h, amb la intervenció d'un equip pluridisciplinar d'educadors

Quin hauria de ser l'horari d'obertura del centre, per integrar totes les activitats educatives i de cura d'un projecte d'educació a temps complet?

El rang d'obertura del centre ha d'encabir un projecte d'educació integral, que englobi temps lectiu obligatori i activitats educatives opcionals que enriqueixen el projecte educatiu, el temps de migdia i els serveis de cura addicionals.

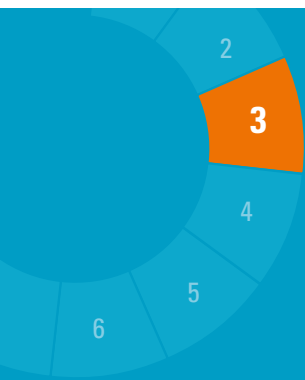
A més, dins d'un projecte d'educació a temps complet, cal preveure que els centres educatius —tant escoles com instituts— romanguin oberts cada tarda amb una previsió d'activitats educatives lectives o opcionals.

Com a punt de referència i en coherència amb el temps màxim d'estada al centre per part dels alumnes, es proposa que l'obertura del centre no s'iniciï abans de les 8 h del matí ni acabi abans de les 18 h de la tarda. Cal tenir en consideració que si el centre fa una funció d'equipament per al barri (per exemple, biblioteca oberta o esplai), el temps d'obertura pot ser més ampli i, fins i tot, obrir els caps de setmana.

Aquest horari es distingeix de l'horari laboral dels docents, ja que en un projecte d'educació a temps complet l'horari del personal docent es complementa amb la incorporació d'altres professionals i educadors per cobrir l'horari total d'obertura dels centres. La codocència pot, entre altres coses, facilitar horaris diferents i complementaris entre els docents i amb els educadors i altres professionals.



12 Variables per definir un horari d'educació a temps complet



Temps màxim d'estada al centre

- 8 hores màxim com a norma (per exemple de 9 h a 17 h)
- Excepcionalment, fins a 9-10 h

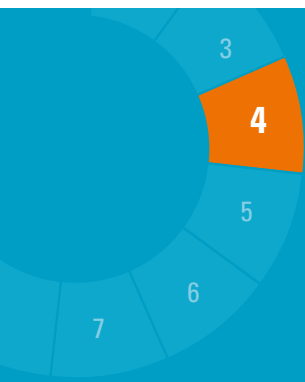
Quin ha de ser el temps màxim d'estada d'un alumne en el centre?

Un projecte d'educació a temps complet no pot anar en detriment del descans ni del temps familiar i lliure dels infants. És per això que un projecte educatiu a temps complet ha de comprendre un màxim d'estada de l'alumnat en el centre i en les activitats realitzades fora i vinculades al projecte educatiu de centre.

Es proposa, com a punt de referència, establir un màxim d'estada diària de 8 hores, tot i que excepcionalment per motius familiars o recomanació del centre es pogués allargar fins a les 10 hores.



12 Variables per definir un horari d'educació a temps complet



Temps lectiu obligatori

- ✓ Horari lectiu obligatori ubicat entre les 9-10 h i les 12-13 h i primeres hores de la tarda
- ✓ Reducció de les hores lectives obligatòries
- ✓ Progressivitat segons l'edat

Quantes hores de temps lectiu obligatori és recomanable per a cada etapa educativa? En quina franja horària hem de situar el temps lectiu obligatori?

La legislació vigent en matèria educativa estableix per a l'alumnat de primària un total de 25 hores setmanals d'educació obligatòria (hores lectives incloent-hi el temps d'esbarjo a mig matí) i 30 per a l'alumnat d'ESO.

En les 6 hores diàries obligatòries a l'ESO cal reivindicar que es compti com a lectiva la mitja hora de descans del matí, almenys a 1r i 2n d'ESO.

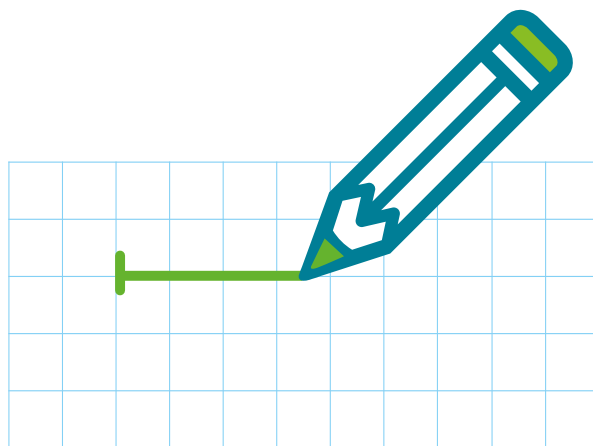
La ubicació de l'horari lectiu obligatori ha de ser compatible amb un descans nocturn suficient i sincronitzar-se amb el ritme circadiari de cada edat, que marca els horaris més favorables per a les activitats que requereixen més concentració.

En aquest sentit, i com a punt de referència, es recomana no començar l'horari lectiu obligatori abans de les 9 h ni més tard de les 10 h, per tal d'aprofitar les hores idònies per a la concentració i l'aprenentatge, que se situen segons diversos estudis en el tram horari entre les 10 h i les 12 h al matí i les 14 h i les 16 h a la tarda. Aquesta recomanació és vàlida tant per a primària com per a l'ESO, tot i que es recomana una major flexibilitat d'horaris d'entrada i sortida a l'etapa infantil, perquè no hi ha un temps lectiu obligatori en aquesta etapa.

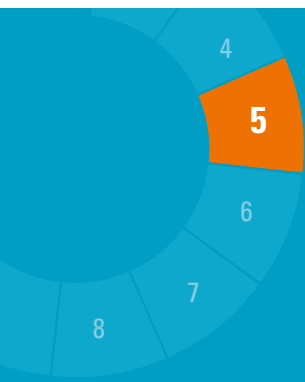
La finalització de l'horari lectiu hauria de situar-se en les primeres hores de la tarda després de la pausa del migdia.

El temps lectiu hauria d'enllaçar-se o intercalar-se amb activitats educatives opcionals, que poden realitzar-se en el centre mateix o bé en altres entorns del territori amb els quals l'escola o institut estableixi un treball en xarxa.

L'inici i el final de les hores lectives obligatòries ha d'adaptar-se a les condicions del context climàtic i geogràfic, de manera que, per exemple, en zones menys poblades s'adapti l'horari al fet que part de l'alumnat s'ha de desplaçar des de localitats veïnes; o en zones de muntanya s'ajusti l'horari a la disponibilitat de llum solar.



12 Variables per definir un horari d'educació a temps complet



Activitats educatives durant el temps lectiu

- ✓ Combinació d'activitats comunes; en grups reduïts, i personalitzades
- ✓ Activitats teòriques i aplicades (projectes)
- ✓ Activitats obligatòries i opcionals

Quina combinació de metodologies, temps grupal i individualitzat hem de procurar durant el temps lectiu obligatori?

El contingut del temps lectiu obligatori ha de combinar activitats comunes per a tot el grup-classe, i d'altres de més personalitzades o en grups més reduïts. Així mateix, cal combinar explicacions teòriques o conceptuals amb activitats de projecte que impliquin una pedagogia més significativa i capaç de transversalitzar coneixements. Un altre criteri important de diversificació del temps lectiu obligatori és el moviment, de manera que les activitats de tipus sedentari es combinin amb d'altres que compreguin el moviment físic.

Al cicle superior de primària i a l'ESO es recomana introduir sistemes de convalidació d'hores lectives obligatòries amb activitats que es puguin fer fora del centre i que facilitin a l'adolescent realitzar activitats d'aprenentatge servei o d'assumpció d'un major grau de responsabilització i elecció amb el seu aprenentatge. La introducció d'aquestes activitats lectives convalidades amb l'entorn obre la porta a una major flexibilització i personalització d'horaris.

Es preveu la introducció de determinats rituals que ajudin l'infant a situar-se i donar sentit al conjunt d'activitats del dia: per exemple, la previsió d'un temps de recepció i acollida a l'aula, l'activitat de bon dia, o el debat en cercle per presentar o fins i tot decidir el programa del dia, són activitats que contribueixen a estructurar, donar sentit i coherència al procés educatiu. En l'etapa infantil es recomana destinar més temps a aquests rituals, mentre que a mesura que augmenta l'edat es poden espaiar durant la setmana. Aquest temps ha de ser considerat com a lectiu i requereix la presència de la figura del tutor/a de referència.



12 Variables per definir un horari d'educació a temps complet



Descansos i temps lliure

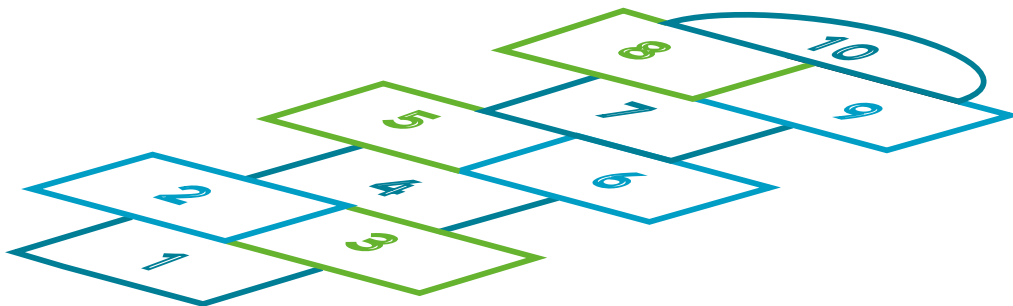
- ✓ Inclosos en el temps lectiu
- ✓ Cada dues hores d'activitat
- ✓ Temps de migdiada a educació infantil

Quins espais de descans i temps lliure cal procurar durant el temps d'estada al centre educatiu?

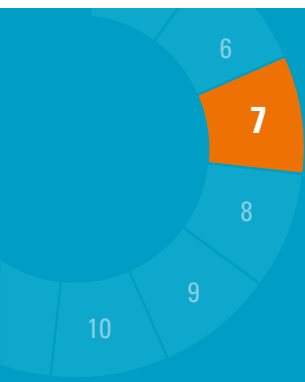
Els espais de temps lliure formen part del projecte educatiu.

Com a punt de referència, cal preveure algun descans o espai de temps lliure (esbarjo) almenys cada dues hores d'activitat educativa. Durant la pausa del migdia cal preveure temps per fer la migdiada almenys en l'etapa infantil.

Cal tenir en compte les evidències sobre els cicles d'atenció i fatiga, segons l'edat de l'alumnat, amb l'alternança d'activitat, descans i alimentació.



12 Variables per definir un horari d'educació a temps complet



Temps de migdia

- Inclòs en el projecte educatiu de centre
- Dinar entre les 12 h i les 14 h

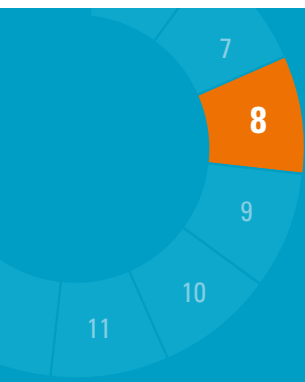
A quina hora haurien de dinar els alumnes i quant temps cal destinar al dinar?

Com a punt de referència, caldria preveure un horari de dinar coherent amb allò establert pel Pacte per a la Reforma Horària (pausa per dinar situada entre les 12 h i les 14 h).

En aquest document no aportarem propostes a la configuració del temps de migdia, ja que és una qüestió que s'està debatent en el marc d'un procés participatiu impulsat pel Departament d'Educació. És un temps important en el que caldrà concretar com potenciar la vessant educativa i la integració de l'espai de migdia en el projecte educatiu de centre, la durada del temps destinat a dinar o el nivell d'implicació de l'equip docent.



12 Variables per definir un horari d'educació a temps complet



Temps educatiu no lectiu

- ✓ Inclusió dins l'horari del centre d'una oferta d'activitats opcionals que enriqueixin el projecte educatiu (lectiu i no lectiu) i la personalització educativa.
- ✓ Oferta opcional vinculada a l'entorn i amb diferents perfils d'educadors

Quins temps i activitats educatives no lectives s'han de garantir des del projecte educatiu de l'escola?

El model fa referència a l'horari educatiu en la seva globalitat, és a dir, comprèn el dret a l'educació i al lleure educatiu. El centre ha d'integrar els temps lectius i no lectius en el seu PEC (projecte educatiu de centre), que també incorpora el temps del migdia com un espai més del projecte i concebut com a temps educatiu.

El projecte educatiu ha de preveure dins l'horari del centre una oferta d'activitats educatives opcionals amb la intervenció de recursos o educadors que connectin l'escola amb l'entorn i que enriqueixin les possibilitats educatives de l'escola. Aquestes activitats poden anar dirigides tant a complementar el currículum base de l'horari lectiu com a desenvolupar altres capacitats a través de l'esport, l'art, etc.

El projecte educatiu de centre ha d'integrar la connexió entre activitats lectives i no lectives, buscant una major qualitat educativa i atenent els interessos, motivacions i necessitats dels infants i adolescents.

S'ha de tendir cap a plans personalitzats d'activitats per als infants i adolescents, amb l'ajut d'orientació dels tutors, que sota aquest model educatiu passen a tenir un paper molt més central.

L'equip directiu del centre ha de participar en la direcció o codirecció de les activitats no obligatòries, en qüestions com la definició dels criteris educatius, la programació, la coordinació i el seguiment.

Algunes de les activitats es fan fora del centre, en col·laboració amb les entitats, serveis i equipaments de l'entorn. S'estableixen els criteris d'acreditació/certificació de la validesa «lectiva» dels aprenentatges adquirits en aquestes activitats.

Les activitats opcionals dins o fora del centre finalitzen en un horari compatible amb el temps familiar, la realització d'activitats no adscrites al centre i el descans (es recomana tenir horaris fins a les 18 h).

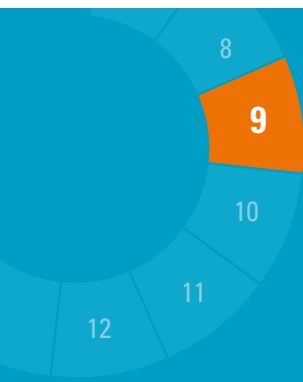
Entre les activitats opcionals, cal garantir l'opció de reforç lectiu amb acompanyament professional. En cas que el centre opti per posar deures, s'ha de garantir que els infants puguin acabar les tasques lectives a l'escola, sense emportar-se deures a casa, tot intentant minimitzar el temps que els alumnes han d'invertir en aquestes tasques addicionals. Permet també fer treballs grupals, rebre suport professional per reforçar competències bàsiques i tenir accés a recursos educatius

com ara ordinador, internet o un espai adequat per fer tasques escolars. Com a punt de referència, es proposa preveure almenys dos cops per setmana una hora per fer tasques escolars de reforç, deures o estudi assistit.

Atenent que habitualment l'oferta d'activitats per a l'alumnat de secundària és menor que la de primària, es recomana compensar-ho. L'oferta a secundària ha d'estar participada pels joves mateixos.



12 Variables per definir un horari d'educació a temps complet



Temps, òrgans i espais de coordinació i treball en equip entre educadors

- ✓ Previsió de temps per a la coordinació entre educadors
- ✓ Temps per a la codocència
- ✓ Temps d'atenció a les famílies

Com podem utilitzar la revisió dels horaris per canviar l'organització del treball dels equips educadors?

Com podem fer ritmes de treball que compensin moments de tensió amb moments més rutinaris? Com podem evitar horaris de disponibilitat molt més llarga que la jornada efectiva, per exemple, en el monitoratge? Com hem de fer l'horari per afavorir que el conjunt d'educadors vinculats al projecte educatiu del centre es puguin trobar i coordinar? Com podem facilitar que els docents disposin de temps per atendre i acompanyar les famílies? Com s'ha d'articular la coordinació del professorat del centre amb els agents educadors de l'entorn territorial?

El projecte es du a terme amb la col·laboració i el treball conjunt d'un equip multidisciplinari format per docents i altres professionals de l'educació que complementen i reforcen la tasca educativa.

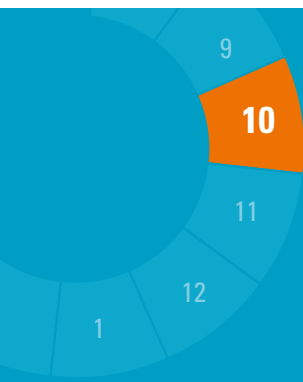
La distribució horària i les jornades laborals han de preveure espais de trobada suficients, coordinació i treball conjunt dels educadors (plantilla docent del centre i educadors adscrits a les activitats no obligatòries) per exemple en horari de migdia. Cal considerar el temps necessari per a la reflexió col·lectiva, l'estudi de casos, la recerca i la innovació, la preparació de materials, l'avaluació.

La plantilla docent ha de tenir algun tipus de presència durant les activitats educatives no obligatòries per afavorir aquesta interrelació entre educadors i coherència educativa entre activitats. Per tant, la configuració de la jornada al centre dels docents ha de tenir en compte aquest aspecte. I en correspondència amb això, cal considerar la col·laboració d'educadors de diferents perfils amb el professorat en l'horari lectiu.

S'ha de preveure la figura de coordinador/a d'activitat lectiva i no lectiva, i un espai de coordinació entre direcció, docents i educadors. Així mateix, dins del temps d'estada al centre dels docents, cal preveure un temps adequat d'atenció i acompanyament a les famílies.



12 Variables per definir un horari d'educació a temps complet



Variabilitat entre dies de la setmana

- ✓ Opció de variabilitat en funció de la càrrega lectiva i de les activitats no lectives

Cada dia de la setmana ha de tenir el mateix horari? Poden haver-hi variacions entre dies de la setmana?

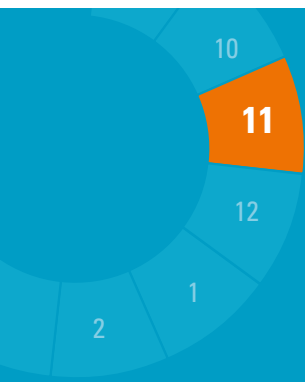
La variabilitat d'horaris entre dies de la setmana és una opció a tenir en compte per tal d'evitar una compactació excessiva d'hores lectives, especialment a l'ESO, en què la càrrega lectiva és més gran.

La variabilitat entre setmanes vindrà donada també per com s'organitzi l'oferta d'activitats opcionals vinculades al projecte educatiu de centre i la tria que en faci cada infant o adolescent. Sigui com sigui, es recomana que hi hagi una certa regularitat horària en els diferents dies de la setmana.



La variabilitat intersetmanal pot ser útil per evitar una compactació excessiva d'hores lectives, però és recomanable que hi hagi una certa regularitat horària en els diferents dies de la setmana.

12 Variables per definir un horari d'educació a temps complet



11

Personalització dels horaris



Flexibilitat d'entrades i sortides tot mantenint un cor central d'horari en comú

Quin grau de llibertat d'elecció es dona a les famílies (a infantil i primària) i a l'alumnat (a l'ESO) per tal d'ajustar i personalitzar els horaris a les seves necessitats o preferències?

El punt de referència en aquest cas és avançar cap a un marge de flexibilitat creixent per tal que les famílies o l'alumnat pugui personalitzar l'horari a les seves necessitats o preferències, tot mantenint franges d'horari lectiu comunes a tot l'alumnat per preservar una identitat de grup, amb una durada variable segons l'etapa educativa.

Es pot avançar en aquesta direcció establint marges de flexibilitat en les entrades i sortides (especialment a l'etapa infantil) o la possibilitat a l'ESO d'ubicar en diferents trams horaris activitats d'aprenentatge servei, complement curricular o activitats opcionals que convalidin horari lectiu.

També cal tenir en compte que en un entorn inclusiu, un determinat alumnat necessita un suport intensiu especialitzat com fisioterapeuta, logopèdia, etc. En aquest sentit, la personalització inclou una adaptació dels horaris de l'alumnat i dels professionals a aquestes necessitats.



12 Variables per definir un horari d'educació a temps complet



Autonomia de centres i equilibri territorial en l'elecció d'horaris

- ✓ Dins d'un marc regulador del Departament d'Educació
- ✓ Taules territorials de consens
- ✓ Procés participatiu al centre

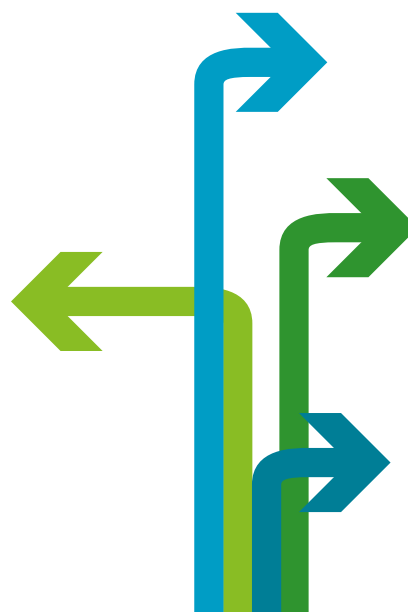
Quina autonomia han de tenir els centres per triar els seus horaris i amb quin grau de consens? I quina unificació i equitat territorials cal preservar en matèria d'horaris educatius?

La proposta concreta d'horari educatiu va vinculada estretament al projecte educatiu de centre.

La proposta d'horari ha d'acompanyar-se d'un procés participatiu i democràtic entre professorat, famílies i Ajuntament per tal de validar-lo, regulat pel Departament d'Educació.

Es parteix del principi d'autonomia de centre perquè escoles i instituts puguin dissenyar els seus horaris tenint en compte les diferents especificitats o particularitats (públic, privat o concertat; educació primària o secundària; diversitat territorial; escola rural; entorn turístic, condicions climatològiques, etc.), sempre que es respectin els criteris fixats en la proposta. Tanmateix, aquesta autonomia ha d'estar emmarcada en projectes territorials (de zona, locals...), així com en una normativa i regulació definida des del Departament d'Educació que n'ha de determinar els mecanismes i criteris de governança, demanda i procediment de canvi horari i avaluació.

Per tant, el projecte horari de centre haurà d'incardinar-se en el pla educatiu territorial, format per representants de l'administració local i del Departament d'Educació, inspecció educativa, representants de pares i mares i d'entitats, equipaments i serveis col·laboradors. Aquest pla educatiu territorial ha de vetllar per crear una sintonia d'horaris entre els centres educatius d'una mateixa zona, corregint les desigualtats o competència entre centres que puguin sorgir.



Els 12 punts

12. Autonomia de centres

- ✓ Dins d'un marc regulador del Departament d'Educació
- ✓ Taules territorials de consens
- ✓ Procés participatiu al centre

11. Personalització dels horaris

- ✓ Flexibilitat d'entrades i sortides tot mantenint un cor central d'horari en comú

10. Regularitat durant la setmana

- ✓ Opció de variabilitat en funció de la càrrega lectiva i les activitats no lectives

9. Temps, òrgans i espais de coordinació i treball en equip entre educadors

- ✓ Previsió de temps per a la coordinació entre educadors
- ✓ Temps per a la codocència
- ✓ Temps d'atenció a les famílies

8. Temps educatiu no lectiu

- ✓ Inclusió dins l'horari del centre d'una oferta d'activitats opcionals que enriqueixin el projecte educatiu (lectiu i no lectiu) i la personalització educativa.
- ✓ Oferta opcional vinculada a l'entorn i amb diferents perfils d'educadors

7. Temps de migdia

- ✓ Inclòs en el projecte educatiu de centre
- ✓ Dinar entre les 12 h i les 14 h

1. Coherència amb els consensos del Pacte per a la Reforma Horària

- ✓ Acomodació de l'àpat del migdia a la franja entre les 12 h i les 14 h
- ✓ Avançament dels horaris de l'activitat extraescolar



2. Temps d'obertura del centre

- ✓ De 8 h a 18 h, amb la intervenció d'un equip pluridisciplinar d'educadors

3. Temps màxim d'estada al centre

- ✓ 8 hores màxim com a norma (per exemple de 9 h a 17 h)
- ✓ Excepcionalment, fins a 9-10 h

4. Temps lectiu obligatori

- ✓ Horari lectiu obligatori ubicat entre les 9-10 h i les 12 h i primeres hores de la tarda
- ✓ Reducció de les hores lectives obligatòries
- ✓ Progressivitat segons l'edat

5. Activitats educatives en el temps lectiu

- ✓ Combinació d'activitats comunes; en grups reduïts, i personalitzades
- ✓ Activitats teòriques i aplicades (projectes)
- ✓ Activitats obligatòries i opcionals

6. Descansos i temps lliure

- ✓ Inclòs en el temps lectiu
- ✓ Cada dues hores d'activitat
- ✓ Temps de migdiada a educació infantil



4

PROPOSTES D'HORARIS EN CLAU D'EDUCACIÓ A TEMPS COMPLET

En etapes educatives
diferents

En aquest capítol presentem propostes concretes d'horaris que aconsegueixen els paràmetres explicats en el punt anterior. Es presenten exemples per a segon cicle d'infantil, primària i ESO.

A més de les variacions per etapa educativa, les propostes horàries presentades admeten moltes altres variacions en funció del projecte educatiu de cada centre, del seu context territorial (realitat urbana, rural, major o menor densitat poblacional, condicions climàtiques i logístiques, etc.) de les característiques sociodemogràfiques del seu alumnat, dels recursos educatius que ofereix l'entorn, les opcions d'establir un treball en xarxa per crear entorns d'aprenentatge... Tot i així, caldria que respectessin els punts de referència assenyalats en el capítol anterior i que resumim a continuació.

Punts de referència

Resum dels punts de referència d'una proposta horària en clau d'educació a temps complet.





Reducció, diversificació i personalització del temps lectiu

- ✓ Flexibilitzar els usos i organització del temps lectiu per tal de donar cabuda més fàcilment a una major diversitat de pedagogies i activitats (treballs per projectes, en equip, lliçons col·lectives, reforç educatiu...).
- ✓ Garantir opcions de reforç educatiu i estudi assistit en temps lectiu o opcionals, per tal que qualsevol alumne pugui acabar la jornada escolar sense emportar-se tasques i deures a casa.
- ✓ Disminuir la càrrega lectiva per donar cabuda en el projecte educatiu a activitats ara considerades no lectives (temps de reforç o suport educatiu, descansos en l'etapa d'ESO, activitats optatives...). S'hauria de reduir el nombre d'hores lectives per apropar-lo a la mitjana de l'OCDE en l'educació primària (875 a Catalunya i Espanya versus 791 mitjana OCDE) i, sobretot, en la secundària (1.050 versus 907).
- ✓ Fer progressiva la càrrega lectiva en funció de l'etapa i cicle educatiu, de manera que s'evités el canvi bruscat que es produeix actualment entre primària i ESO.



Enriquiment del projecte educatiu amb activitats educatives opcionals en l'escola i en l'entorn

- ✓ Crear opcions d'obtenció de credencials educatives en connexió amb l'entorn (és a dir, crear un sistema de reconeixement i validació d'aprenentatges lectius obtinguts en entorns extralectius entre escola i entorn, amb la possibilitat de convalidar activitats assolides fora de l'escola).
- ✓ Crear opcions d'educació semipresencial i autònoma (especialment a l'ESO, amb opcions de treball autònom que poden fer-se dins o fora de l'institut).
- ✓ Generar una oferta complementària d'activitats no lectives i opcionals, de tipus artístic, cultural, científic i esportiu, que s'ofereix de manera complementària per tal d'afavorir que l'alumnat pugui cultivar les seves aficions i interessos. Que aquestes activitats es puguin fer fora de l'aula ha de ser considerat com un valor afegit, ja que l'alumne entra així en un cercle més ampli de relacions i contextos socials.



Participació interdisciplinària de perfils diferents d'educadors durant l'horari escolar

- ✓ Incorporar el treball en xarxa entre diferents tipus d'educadors i professionals de dins i fora de l'escola en el projecte educatiu de centre. Només així serà possible combinar activitats lectives diversificades amb activitats no lectives que enriqueixin el projecte educatiu de centre. Aquest treball en xarxa requereix noves formes d'organitzar el treball en equip a les escoles, permetent l'entrada regular de noves figures educadores, col·laborant projectes educatius conjunts, i assolint tots plegats noves competències com a educadors.



Flexibilitat en els horaris d'entrada i sortida i reducció de la pausa de migdia

- ✓ Flexibilitzar els horaris d'entrada i sortida, de manera que les famílies i els alumnes tinguin possibilitats d'adaptar els horaris a la seva situació personal i possibilitats de conciliació.
- ✓ Reduir la pausa del migdia a primària, de manera que es pugui avançar l'horari de les activitats educatives de tarda, respectant una hora de finalització respectuosa amb els horaris familiars.



Temps de migdia inclòs en el projecte educatiu de centre i situat en una franja saludable de 12 h a 14 h

- ✓ Tant a primària com a secundària, avançar en la integració del temps de migdia en el projecte educatiu de centre, i ubicar-lo en la franja considerada més saludable (entre les 12 h i les 14 h).



4.1 Proposta horària a segon cycle d'infantil i primària

Presentem en aquest apartat una proposta horària per a l'etapa de segon cycle d'infantil i primària. Explicarem aquestes dues etapes educatives de forma conjunta, perquè generalment estan ubicades en un mateix edifici. En les explicacions, tanmateix, farem referència a com es poden concretar les propostes de manera una mica distinta en funció de l'etapa educativa.

Començarem l'apartat explicant la situació horària actual més habitual, per passar a descriure possibles alternatives en el marc d'una educació a temps complet.

Situació actual dels horaris a segon cycle d'infantil i primària

La situació més habitual actualment a les escoles públiques de Catalunya és que l'escolarització de 3 a 11 anys es faci en horari partit, tot i que algunes escoles han assajat models de jornada intensiva.

Els infants inicien les classes a les 9 h del matí —amb opció d'acollida matinal de 8 h a 9 h en moltes escoles—, fan 3,5 hores lectives amb una pausa de pati entremig que compta com a horari lectiu. Les hores lectives estan distribuïdes en matèries, tot i que és freqüent a moltes escoles de primària que s'estiguin implementant activitats pedagògiques que combinen diferents competències i àrees de coneixement. A segon cycle d'infantil no hi ha horari lectiu obligatori com a tal i, per tant, el temps es distribueix de manera més lliure en activitats que involucren activament l'alumnat i que s'adapten més fàcilment al seu ritme.

L'alumnat pot dinar a l'escola, durant la pausa de migdia, que dura de les 12:30 h a les 15 h. El servei de menjador generalment no s'inclou com a part del projecte educatiu de centre i no compta, per tant, amb la presència de professorat (hi ha excepcions a aquesta situació, ja que algunes escoles estan incorporant models de menjador que sí que formen part del projecte educatiu de centre). De l'espai de menjador, se n'ocupen generalment empreses externes. És un servei de pagament, tot i que les administracions donen beques a les famílies que necessiten el servei i tenen dificultats econòmiques per

pagar-lo. A més de l'àpat del dinar, la pausa del migdia inclou una bona estona de temps lliure i l'opció de fer becaina per als més petits.

A les 15 h l'alumnat torna a les aules i fa alguna activitat lectiva més, fins les 16:30 h, que és l'horari de finalització del temps lectiu. En algunes escoles, l'AMPA, l'Ajuntament o entitats organitzen activitats complementàries addicionals al temps lectiu, de manera que el centre roman obert fins les 18 h en molts casos. Aquestes activitats són de pagament i no són considerades com a part del projecte educatiu de centre (són considerades com a «extraescolars»). Per tant, el professorat no intervé en la seva elecció ni supervisió ni avaluació.

A més de les activitats organitzades per les AMPA, el territori generalment ofereix una oferta àmplia d'altres activitats educatives no lectives, però aquestes tampoc no formen part ni tenen cap relació amb el projecte educatiu de l'escola i, per tant, no tenen un reconeixement en l'itinerari escolar. Les activitats no lectives fora de l'escola són de pagament i estan organitzades per entitats municipals, empreses o els Ajuntaments. Els infants fan activitats no lectives o no en fan en funció de la motivació que reben de la família per fer-les, de la seva iniciativa pròpia i de la capacitat econòmica que tingui el grup familiar per pagar-les.

L'estructura horària de la situació actual queda descrita i representada en la llegenda i taula horària següents:



Situació horària actual a l'etapa d'infantil i primària

- **Acollida matinal:** Servei matinal i de pagament proveït per l'AMPA.
- **Educació lectiva:** temps d'escolarització obligatòria. A primària el temps lectiu obligatori és actualment de 25 hores setmanals (5 hores diàries) i es distribueix per matèries, seguint les indicacions d'hores lectives per àrees de competència que marca la Llei orgànica 2/2006 d'educació. El temps lectiu inclou l'esbarjo supervisat pel professorat. El cicle d'infantil no té temps lectiu obligatori.
- **Servei interlectiu d'acollida i menjador:** servei de pagament que cobreix la pausa interlectiva de migdia i que organitza l'AMPA o la direcció del centre, amb intervenció o no d'empreses externes. El servei disposa d'un monitoratge durant tot el temps i proporciona l'àpat del dinar, temps lliure i en algunes ocasions activitats educatives. Depenent del centre, el servei està o no contemplat pel pla educatiu de centre i té o no la implicació de la direcció del centre.
- **Educació no lectiva:** activitats opcionals que s'organitzen en les instal·lacions d'algunes escoles després de l'horari lectiu de tarda (i excepcionalment en l'horari interlectiu de migdia). Les activitats són generalment de pagament i estan organitzades per agents com les AMPA, entitats municipals o els Ajuntaments. Aquestes activitats no estan incloses en el PEC i no hi intervé la direcció del centre.





Opcions d'horari a segon cicle d'infantil i primària en el marc d'un projecte d'educació a temps complet

Presentem a continuació dues opcions horàries per a l'etapa dels 3 als 11 anys, dissenyades des dels criteris defensats en aquest document. L'opció 1 podria equivaler a una alternativa viable a curt termini, mentre que l'opció 2 podria ser una alternativa a més llarg termini, un cop s'hagi fet un procés previ d'evolució en termes de flexibilització dels horaris i desenvolupament d'un treball en xarxa que permeti una major personalització del currículum educatiu, tant lectiu com no lectiu.

OPCIÓ 1

Aquesta opció es caracteritza per crear un projecte educatiu de centre que incorpora activitats lectives, activitats no lectives, temps de reforç educatiu i flexibilització de l'horari d'entrada i sortida.

L'escola ofereix un tram ampli de flexibilitat d'entrada al matí, incorporant el servei d'acollida de 8-9 h i un temps d'entrada a l'aula que pot estendre's fins les 9:30 h. En el cas de primària, aquesta primera mitja hora d'acollida a l'aula pot incorporar activitats participatives i d'explicació i reflexió sobre el programa d'activitats del dia. En el cas d'infantil, aquesta fase d'acollida pot allargar-se fins i tot més i ha d'afavorir el contacte i l'atenció personalitzada als infants i a les famílies.

En les tres hores posteriors es desenvolupen activitats lectives diverses que combinen diferents pedagogies i nivells d'individualització per a l'alumnat. Es potencia el treball per projectes, l'aprenentatge significatiu, la iniciativa i autonomia dels infants, el joc, les sortides fora de l'escola i l'entrada a l'escola de persones de la comunitat.

Es pot considerar que els temps de migdia siguin d'una hora i mitja o dues hores. És un espai on el personal docent i altres perfils educadors interactuen i en ocasions desenvolupen alguna activitat d'interès per a l'alumnat. L'alumnat d'infantil pot fer becaïna i tenir un horari d'inici flexible a les activitats de tarda. L'activitat lectiva de tarda va de les

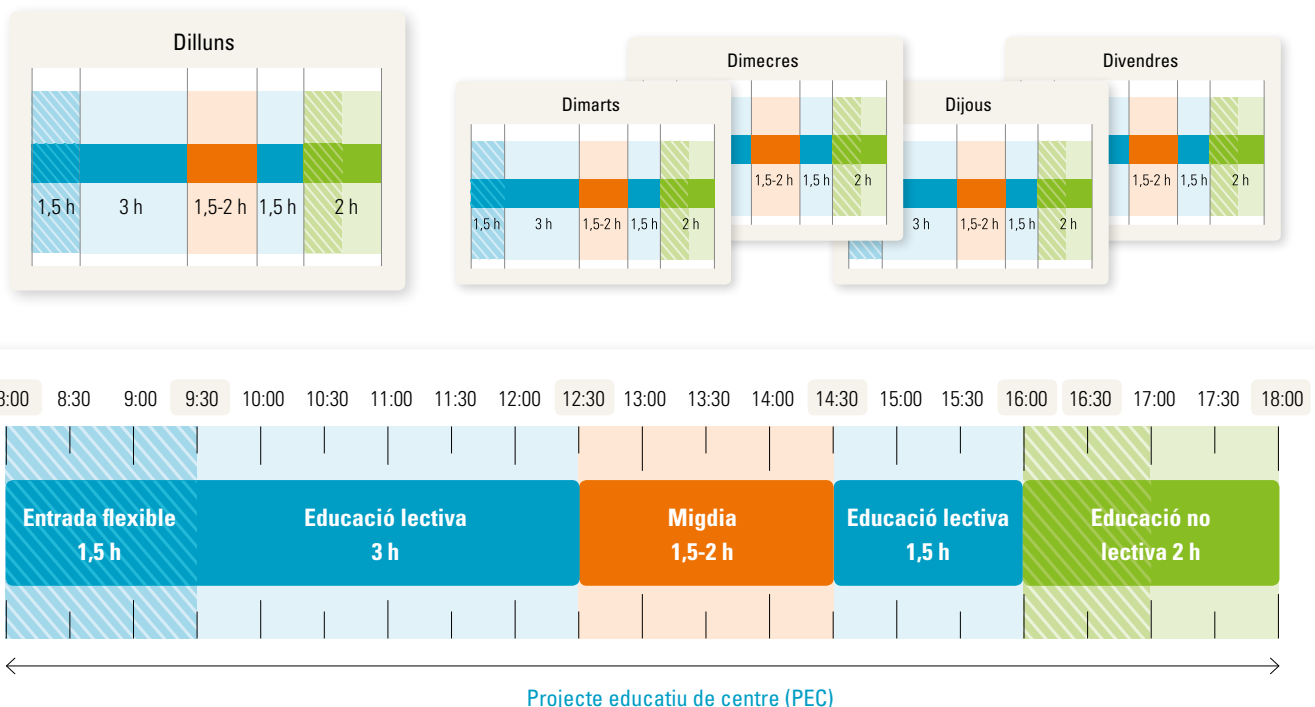
14:30 h a les 16 h aproximadament (segons el temps que es destini al menjador). Entre les 16 h i les 17 h el centre proveeix una estona de temps lliure, berenar i espai d'estudi assistit on l'alumnat pot fer reforç o tasques escolars, en funció de les seves necessitats i amb supervisió docent. Les famílies poden recollir els infants durant aquest espai horari, de manera que es crea una major flexibilitat del temps de sortida i es té l'ocasió de parlar amb els docents o acompanyar el fill en alguna de les tasques escolars. En paral·lel o a continuació, el projecte educatiu de centre preveu una oferta d'activitats educatives no lectives. Algunes es fan al centre i altres en equipaments de l'entorn, procurant-hi un acompanyament adult. El personal docent del centre coneix aquestes activitats i s'interrelaciona amb el personal educador que les realitza, tot generant algunes activitats conjuntes.

La primera franja horària d'entrada flexible al centre i la franja horària d'activitats no lectives a partir de les 16 h faciliten el treball de coordinació i preparació de noves activitats als docents i altres educadors que intervenen en el projecte educatiu del centre. Aquests dos moments són també idonis per fer una atenció més personalitzada a les famílies i a l'alumnat, de manera que es reforcen els vincles escolars.



Opció 1. Curt termini a infantil i primària

- ▣ **Entrada flexible:** temps flexible d'acollida al centre, que disposa de personal educador extern i docent del centre i està previst en el PEC com a servei garantit si n'hi ha una demanda mínima. Permet a les famílies una conciliació millor i un espai de comunicació obert amb els educadors i docents. Aquest temps d'acollida pot ser més extens en l'etapa infantil i més reduït a primària.
- **Educació lectiva:** temps d'escolarització obligatòria, fixat en 25 hores setmanals, actualment, a primària. A infantil no hi ha temps lectiu obligatori. El temps lectiu inclou «rituals» que ajuden l'infant a donar sentit al conjunt d'activitats del dia (per exemple, acollida a l'aula o cercle propositiu). El temps lectiu s'estructura per activitats pedagògiques diverses i de durada variable. Amb un pes important d'activitats que donen lloc a una transversalitat de competències i a un aprenentatge més significatiu per a l'infant. El temps lectiu inclou l'esbarjo supervisat pel professorat.
- **Temps educatiu de migdia:** entre 1,5 h i 2 h de pausa al migdia en horari saludable, entre les 12 h i 14 h, inclosa en el projecte educatiu de centre. A infantil caldria preveure temps de migdiada.
- ▣ **Sortida flexible:** entre la fi del temps lectiu de tarda i l'inici de les activitats no lectives es preveu una pausa per berenar i desplaçar-se a les instal·lacions de l'activitat. Aquest temps de pausa i berenar pot aportar un marge de flexibilitat en l'hora de sortida dels infants que no es queden a activitats no lectives.
- **Educació no lectiva:** activitats educatives opcionals que tenen lloc en les instal·lacions de l'escola o bé en altres instal·lacions municipals després de l'horari lectiu de tarda. Les activitats formen part del PEC i han estat dissenyades o escollides amb uns objectius i criteris pedagògics. Durant aquest temps s'ofereix l'opció de fer els deures escolars o altres activitats de reforç educatiu, amb la participació de professorat. Les activitats no lectives estan organitzades per la direcció del centre juntament amb l'AMPA, entitats municipals o els Ajuntaments. Les activitats són opcionals però els tutors o un orientador faciliten la tria i des de l'administració pública es garanteixen ajuts per evitar barreres econòmiques d'accés.





OPCIÓ 2

Aquesta opció és similar a l'opció 1 però amb algunes variacions destinades a flexibilitzar més l'horari d'entrada i sortida al centre.

Com l'opció 1, crea un projecte educatiu de centre que incorpora activitats lectives, activitats educatives no lectives, temps de reforç educatiu i flexibilització de l'horari d'entrada i sortida.

L'escola ofereix un tram ampli de flexibilitat d'entrada al matí, incorporant el servei d'acollida de 8-9 h i un servei d'entrada a l'aula que pot estendre's fins les 10 h (especialment durant l'etapa d'infantil). En el cas de primària, aquesta primera mitja hora d'acollida a l'aula incorpora activitats participatives i d'explicació del programa del dia.

En les dues hores i mitja posteriors es desenvolupen activitats lectives diverses que combinen diferents pedagogies i nivells d'individualització per a l'alumnat. Es potencia el treball per projectes, l'aprenentatge significatiu, la iniciativa i autonomia dels infants, el joc, les sortides fora de l'escola i l'entrada a l'escola de persones de la comunitat.

El temps de migdia es pot escurçar a una hora i mitja, enllaça amb algunes activitats lectives més de tipus personalitzat o per petits grups i admet la flexibilitat d'entrada a l'alumnat, especialment aquell que marxa a casa a dinar. En el cas de l'alumnat d'infantil, es reserva temps per fer migdiada i també s'admet un horari d'inici flexible a les activitats de tarda.

L'activitat lectiva de tarda va de les 14 h a les 16 h aproximadament (segons el temps que es destini al menjador). Entre les 16 h i les 17 h el centre proveeix una estona de temps lliure, berenar, i espai d'estudi assistit on l'alumnat pot fer reforç o tasques escolars, en funció de les seves necessitats i amb supervisió docent. Les famílies poden recollir els infants durant aquest espai horari, de manera que es crea una major flexibilitat del temps de sortida i s'ofereix la possibilitat de parlar amb els docents o acompanyar el fill en alguna tasca escolar. En paral·lel o a continuació, el projecte educatiu de centre preveu una oferta d'activitats no lectives. Algunes es fan al centre i altres en equipaments de l'entorn, procurant que hi hagi un acompanyament adult. El personal docent del centre coneix aquestes activitats i s'interrelaciona amb el personal educador que les realitza, tot generant algunes activitats conjuntes.

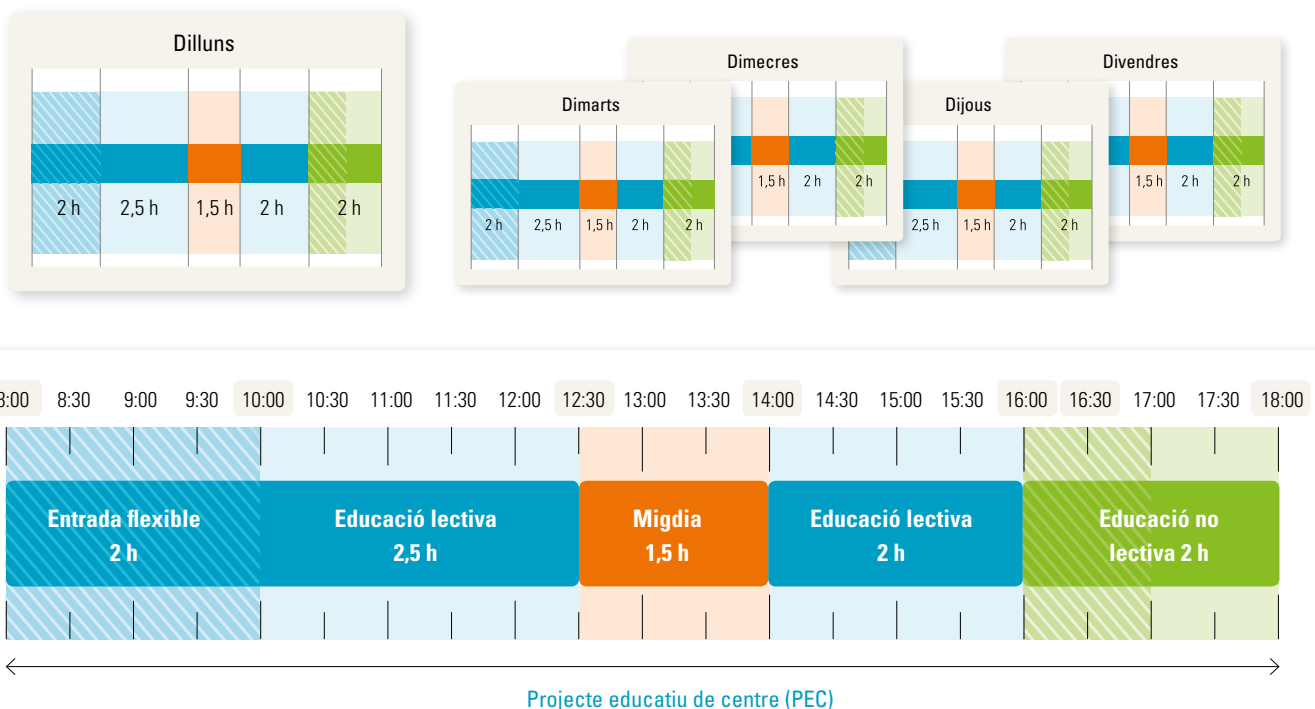
La primera franja horària d'entrada flexible al centre i la franja horària d'activitats opcionals a partir de les 16 h faciliten el treball de coordinació i preparació de noves activitats als docents i altres educadors que intervenen en el projecte educatiu del centre. Aquests dos moments són també idonis per fer una atenció més personalitzada a les famílies i a l'alumnat, la qual cosa reforça els vincles escolars.





Opció 2. Llarg termini a infantil i primària

- ▣ **Entrada flexible:** temps flexible d'acollida al centre, que disposa de personal educador extern i docent del centre i està previst en el PEC com a servei garantit si n'hi ha una demanda mínima. Permet a les famílies una conciliació millor i un espai de comunicació obert amb els educadors i docents. Aquest temps d'acollida pot ser més extens en l'etapa infantil i més reduït a primària.
- **Educació lectiva:** temps d'educació obligatòria (lectiu), que augmenta progressivament fins a les 25 hores segons el cicle educatiu. El temps lectiu inclou «rituals» que ajuden l'infant a donar sentit al conjunt d'activitats del dia (per exemple, acollida a l'aula o cercle propositiu). El temps lectiu s'estructura per activitats pedagògiques diverses i de durada variable. Amb un pes important de les activitats que donen lloc a una transversalitat de competències i a un aprenentatge més significatiu per a l'infant. El temps lectiu inclou l'esbarjo supervisat pel professorat.
- **Temps educatiu de migdia:** una pausa més breu al migdia en horari saludable entre les 12 h i les 14 h, inclosa en el projecte educatiu de centre. A infantil caldria preveure temps de migdiada.
- ▣ **Sortida flexible:** entre la fi del temps lectiu de tarda i l'inici de les activitats no lectives es preveu una pausa per berenar i desplaçar-se a les instal·lacions de l'activitat. Aquest temps de pausa i berenar pot aportar un marge de flexibilitat en l'hora de sortida dels infants que no es queden a activitats no lectives.
- **Educació no lectiva:** activitats educatives opcionals que tenen lloc a les instal·lacions de l'escola o bé en altres instal·lacions municipals després de l'horari lectiu de tarda. Les activitats formen part del PEC i han estat dissenyades o escollides amb uns objectius i criteris pedagògics. Durant aquest temps s'ofereix l'opció de fer els deures escolars o altres activitats de reforç educatiu, amb la participació de professorat. Les activitats opcionals estan organitzades per la direcció del centre juntament amb l'AMPA, entitats municipals o els Ajuntaments. Les activitats són opcionals però els tutors o un orientador faciliten la tria i des de l'administració pública es garanteixen ajuts per evitar barreres econòmiques d'accés.



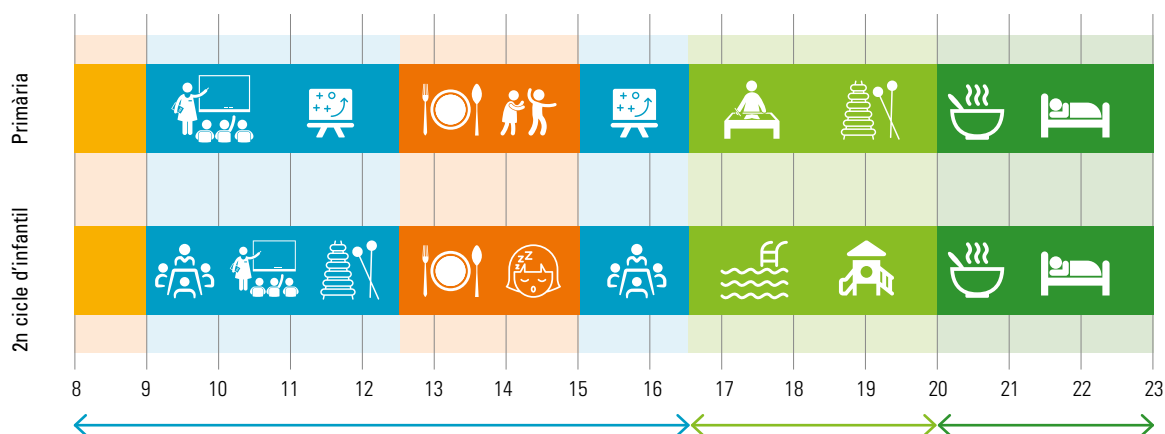


EXEMPLE PRÀCTIC

La vida d'un infant amb l'horari actual i en un marc horari d'educació a temps complet

Situació actual

- La Lucía va a segon de primària. Es lleva a les 8 h del matí i entra a l'escola puntual a les 9 h. Fa algunes classes, juga al pati i després torna a l'aula, en la qual aquest curs estan introduint un projecte de matemàtiques en forma de joc.
- Es queda a l'espai de migdia entre les 12:30 h i les 15 h té dues hores i mitja per dinar i jugar al pati, amb la supervisió dels monitors de menjador.
- A les 15 h torna a l'aula, es reuneix de nou amb els companys i fan alguna activitat lectiva més que acaba a les 16:30 h.
- A les 16:30 h recullen la Lucía de l'escola. Un parell de dies el pare o la mare la porten a l'escola de música. Alguna tarda la dedica a fer deures a casa i la resta de dies els té lliures per fer el que vulgui.
- La Lucía sopa amb la família a les 20 h aproximadament i se'n va a dormir cap a les 21 h.



Projecte educatiu actual

- Limitat al temps lectiu obligatori. Tot i que encara hi predomina una pedagogia expositiva, algunes escoles estan incorporant una major diversitat d'activitats pedagògiques, fomentant la iniciativa de l'alumnat i el treball per projectes.
- Garanteix que s'imparteix un currículum comú però personalitza poc l'educació a les motivacions de l'alumne. A segon cicle d'infantil, en canvi, sí que s'està fomentant el treball per centres d'interès.
- Proveeix un àpat saludable i supervisat durant el dia, si bé no l'incorpora necessàriament dins del projecte educatiu ni és econòmicament accessible per a totes les famílies. El personal docent tampoc intervé en aquest espai de temps. Els primers anys d'infantil els infants poden fer una migdiada després del dinar.
- En general, la relació amb l'entorn és puntual, sense que s'estableixi un treball en xarxa estable.
- En algunes escoles es dona flexibilitat d'entrada a segon cicle d'infantil i es fomenta l'entrada a les aules d'altres perfils de la comunitat educativa (famílies, professionals de referència de l'entorn...).

Temps educatiu no lectiu

- Dependent de la família, de l'Ajuntament i del teixit associatiu i empresarial.
- En alguns equipaments escolars, les AMPA organitzen serveis addicionals com la guarda matinal de 8 h a 9 h i activitats extraescolars.
- Manca d'un projecte i una orientació que vinculi les diferents activitats entre si i amb el projecte educatiu escolar.
- No hi ha establerta una connexió entre els educadors de dins i fora de l'escola.



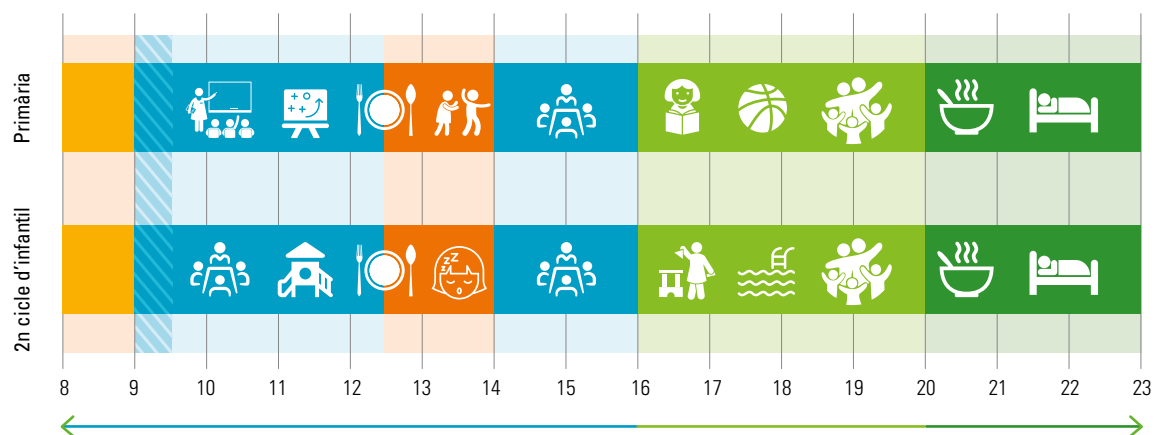


EXEMPLE PRÀCTIC

La vida d'un infant amb l'horari actual i en un marc horari d'educació a temps complet

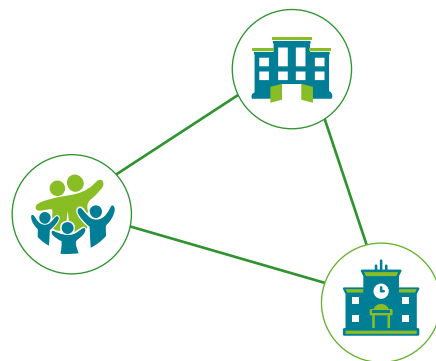
Situació d'educació a temps complet

- La Lucía va a segon de primària. Es lleva a les 8 h del matí, esmorza tranquil·lament amb el pare, que té horari flexible a la feina i la porta a l'escola entre les 9 h i les 9:30 h. La tutora inicia el dia amb una dinàmica per explicar algunes activitats preparades i recull idees i propostes per adaptar-les als interessos dels infants. Entre les 10 h i les 16 h es desenvolupen algunes d'aquestes activitats.
- La Lucía es queda a l'espai de migdia entre les 12:30 h i les 14 h. Els dijous després de dinar ve una professora de l'Escola de Música per assajar junts un concert de música que es representarà a final de curs a l'auditori municipal.
- A les 14 h es reuneix de nou amb el seu grup-classe i fan alguna activitat lectiva més, que acaba a les 16 h.
- A les 16 h la Lucía berena i està una estona jugant al pati de l'escola o fent reforç de lectura amb alumnes d'ESO de l'institut. Aquests alumnes d'ESO han escollit fer aquest servei, en comptes d'hores de classe a la tarda a l'institut. Cap a les 16:30 h arriba la mare de la Lucía i a vegades es queden juntes una estona més, acabant de llegir algun llibre o triant-ne un de nou per a la setmana següent. Un dia a la setmana la Lucía fa bàsquet amb el club del barri fins a les 18 h. Va ser una de les opcions que els van explicar en les tutories de principi de curs i està contenta d'haver-la triat. La resta de la tarda, generalment a partir de les 16:30 h o les 17 h, la Lucía gaudeix del temps amb la família o els seus amics.
- Sopa a les 20 h aproximadament i se'n va a dormir cap a les 21 h.



Projecte educatiu a temps complet

- L'escola té un projecte educatiu que garanteix diversitat d'activitats i pedagogies per aconseguir una educació integral i personalitzada, que potencia les motivacions i els interessos de l'alumne.
- El projecte educatiu es fa amb la participació de la comunitat i de la família, de manera que els recursos del centre educatiu es veuen ampliat amb els de l'entorn, amb la qual cosa es crea un espai educatiu augmentat.





4.2 Proposta horària a l'ESO

Presentem a continuació una proposta horària per a l'etapa de l'ESO. Començarem explicant la situació horària actual més habitual, i després descriurem possibles alternatives en el marc d'una educació a temps complet.

Situació actual dels horaris a l'ESO

La situació més habitual actualment als instituts públics de Catalunya és que l'ESO s'imparteixi en horari intensiu de matins. Els adolescents inicien les classes a les 8 h del matí i acostumen a fer fins a 6 hores lectives seguides distribuïdes en matèries, amb un o dos petits descansos d'entre 10 i 30 minuts, que no compten com a horari lectiu. L'alumnat finalitza les classes a les 14:30 h aproximadament i marxa a casa a dinar. El dinar es fa generalment passades les 15 h (un horari de dinar insòlit a Europa i al món), en molts casos sense cap acompanyament familiar i sense opcions de fer el dinar a l'institut, ja que la majoria de serveis de menjador dels instituts han estat eliminats arran de la jornada continuada.

A les tardes, molts alumnes fan activitats educatives no lectives, però aquestes no formen part del projecte educatiu de l'institut ni hi tenen cap relació i, per tant, no disposen d'un reconeixement en l'itinerari escolar. Les activitats no lectives són de pagament i estan organitzades per entitats municipals, empreses o els Ajuntaments.

Els adolescents fan activitats educatives opcionals o no en fan en funció de la motivació que reben de la família per fer-les, de la seva iniciativa pròpia i de la capacitat econòmica que tingui el grup familiar per pagar-les. L'horari d'aquestes activitats pot acabar més enllà de les 20 h del vespre.

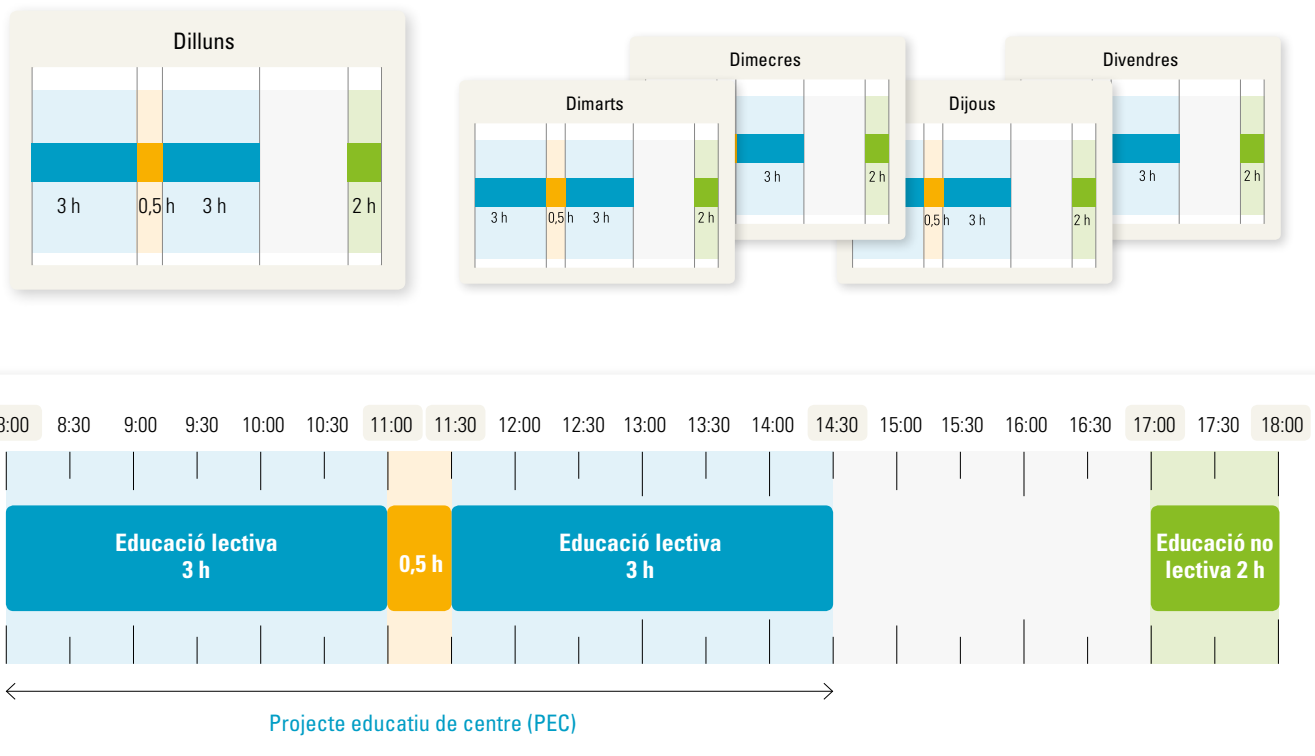
L'estructura horària de l'actual situació queda descrita i representada en la llegenda i taula horària següents:





Situació horària actual a l'etapa d'ESO

- **Educació lectiva:** temps d'escolarització obligatòria fins als 16 anys. A l'ESO, el temps lectiu obligatori actualment és de 30 hores setmanals (6 hores diàries) i generalment es distribueix per matèries, seguint les indicacions d'hores lectives per àrees de competència que marca la Llei orgànica 2/2006 d'educació.
- **Pausa d'esbarjo:** temps lliure, d'aproximadament mitja hora, que a l'ESO no es considera temps lectiu. En alguns instituts es fa una sola pausa de descans mentre que en d'altres se'n fan dues de més curtes.
- **Educació no lectiva:** activitats opcionals educatives que s'organitzen generalment fora de l'institut i en l'entorn del municipi.





Opcions d'horari a l'ESO en el marc d'un projecte d'educació a temps complet

Presentem a continuació dues opcions horàries d'ESO, dissenyades des dels criteris defensats en aquest document. L'opció 1 podria equivaler a una alternativa viable a curt termini, mentre que l'opció 2 podria ser una alternativa a més llarg termini, un cop s'hagi fet un procés previ d'evolució en termes de flexibilització dels horaris i desenvolupament d'un treball en xarxa que permeti una major personalització del currículum educatiu lectiu i no lectiu.

OPCIÓ 1. CURT TERMINI

Aquesta opció es caracteritza per iniciar l'horari a les 9 h, concentrant les hores lectives obligatòries entre les 9 h i les 13 h. El temps de descans entre aquestes quatre hores forma part del temps lectiu.

A continuació s'hi situa el temps de migdia, entre les 13 h i les 14 h. A la tarda es complementa l'horari lectiu, dues o tres tardes amb activitats organitzades pel personal docent i la resta de tardes fent activitats lectives de lliure opció que poden incloure un rang ampli d'activitats des de l'estudi assistit, l'estudi autònom i el treball en grups, a activitats de tipus artístic, cultural, esportiu o científic, en combinació amb equipaments i educadors de l'entorn, que treballen en xarxa amb el personal docent de l'institut. Aquestes activitats poden fer-se tant a l'institut com en altres equipaments.

Adicionalment, l'institut organitza altres activitats educatives no lectives fins a les 18 h, de manera que, a més del temps lectiu, l'alumnat pot triar algunes activitats educatives més del seu interès, que en alguns casos podran fer-se en el propi centre i en d'altres en altres espais que col·laboren amb el projecte educatiu de l'institut.

Les tardes, especialment quan no hi ha temps lectiu comú, permeten als docents intensificar el seu treball en equip, la coordinació amb agents de l'entorn i l'atenció a les famílies.

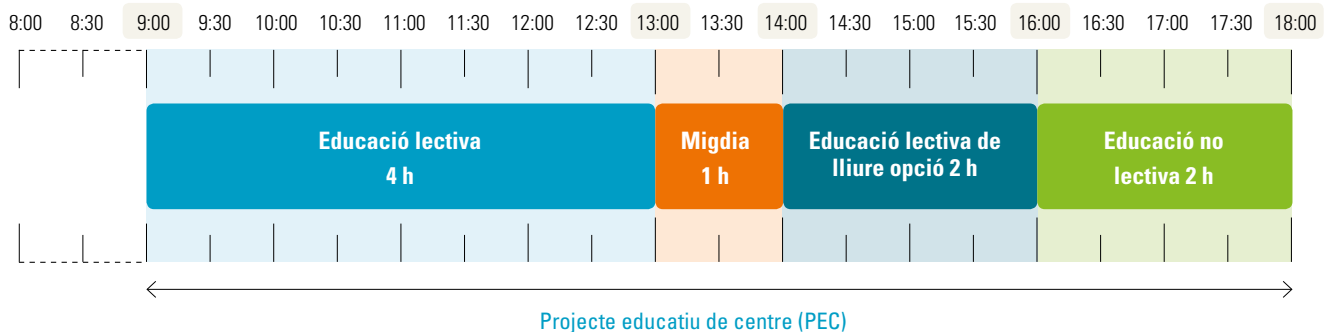
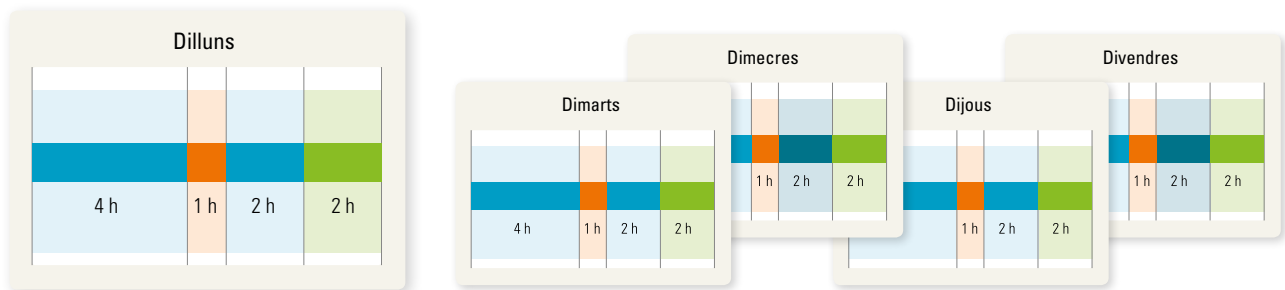
Els mòduls horaris d'aquesta proposta i els seus continguts i les seves característiques es poden veure a la llegenda i taula horària següents:





Opció 1. Curt termini a l'ESO

- **Educació lectiva obligatòria:** temps d'escolarització obligatòria que s'estructura entorn d'una varietat d'activitats pedagògiques, que inclouen activitats expositives, activitats aplicades per projectes, treball en equip, treball autònom, etc., cosa que dona lloc a una transversalitat de competències i flexibilitat en els usos del temps. Algunes de les activitats pedagògiques es fan en connexió amb recursos de l'entorn, com poden ser equipaments i professionals especialitzats que poden donar valor afegit a l'activitat pedagògica lectiva. En aquesta proposta horària, s'inclou temps lectiu obligatori cada matí en les hores de major rendiment intel·lectual segons els ritmes circadianis, i temps lectiu obligatori dos o tres tardes a la setmana.
- **Temps educatiu de migdia:** pausa al migdia en horari saludable entre les 13 h i les 14 h, inclosa en el projecte educatiu de centre.
- **Educació lectiva de lliure opció:** activitats educatives comptabilitzades com horari lectiu que es realitzen dins o fora del centre mitjançant programes de col·laboració de l'institut amb entitats i equipaments de l'entorn. Les activitats formen part del PEC i han estat dissenyades o escollides amb uns objectius i criteris pedagògics. Durant aquest temps s'ofereix l'opció de fer estudi assistit o reforç educatiu, amb la participació de professorat. També s'hi poden incloure accions d'aprenentatge servei a la comunitat. L'alumnat pot triar aquestes activitats i en alguns casos podria fins i tot escollir l'horari de fer-les, sempre que sigui fora de l'horari lectiu obligatori. En aquesta proposta horària, s'inclou temps lectiu de lliure opció dues o tres tardes a la setmana.
- **Educació no lectiva:** activitats educatives opcionals que tenen lloc en les instal·lacions de l'institut o bé en altres instal·lacions municipals. Les activitats opcionals estan organitzades per la direcció del centre juntament amb l'AMPA, entitats municipals o l'Ajuntament. Les activitats són opcionals però els tutors o un orientador faciliten la tria i des de l'administració pública es garanteixen ajuts per evitar barreres econòmiques d'accés.





OPCIÓ 2. LLARG TERMINI

Aquesta opció es caracteritza per donar flexibilitat d'entrada i sortida en l'horari lectiu del matí, ubicant en la mitja hora inicial i final de l'horari lectiu del matí activitats de tipus individual o personalitzat, com poden ser lectura, treball autònom en tasques escolars, etc. L'horari lectiu va fins les 12:30 h o 13 h i inclou una pausa de descans que compta com a horari lectiu.

A continuació s'hi situa l'espai de migdia, aproximadament entre les 13 h i les 14 h, amb horari d'entrada i finalització flexible.

A la tarda es complementa l'horari lectiu, una o dues tardes amb activitats de tipus lectiu en el propi centre i la resta de tardes fent activitats de lliure opció, que tant poden ser dins com fora del centre, i que poden incloure un rang ampli d'activitats, des de l'estudi assistit, l'estudi autònom o el treball en grups, fins a activitats de tipus artístic, cultural, esportiu o científic, en combinació amb equipaments i educadors de l'entorn, que treballen en xarxa amb l'institut.

Adicionalment, l'institut organitza altres activitats educatives no lectives fins a les 18 h, de manera que, a més del temps lectiu, l'alumnat pot triar algunes activitats educatives més del seu interès, que en alguns casos podran fer-se en el centre mateix i en d'altres en altres espais que col·laboren amb el projecte educatiu de l'institut.

Les tardes, especialment després de l'horari lectiu comú, permeten als docents intensificar el seu treball en equip, la coordinació amb agents de l'entorn i l'atenció a les famílies. La flexibilitat d'inici i finalització de l'horari lectiu de matí també dona als docents opcions de fer tasques no lectives i de flexibilitat horària.

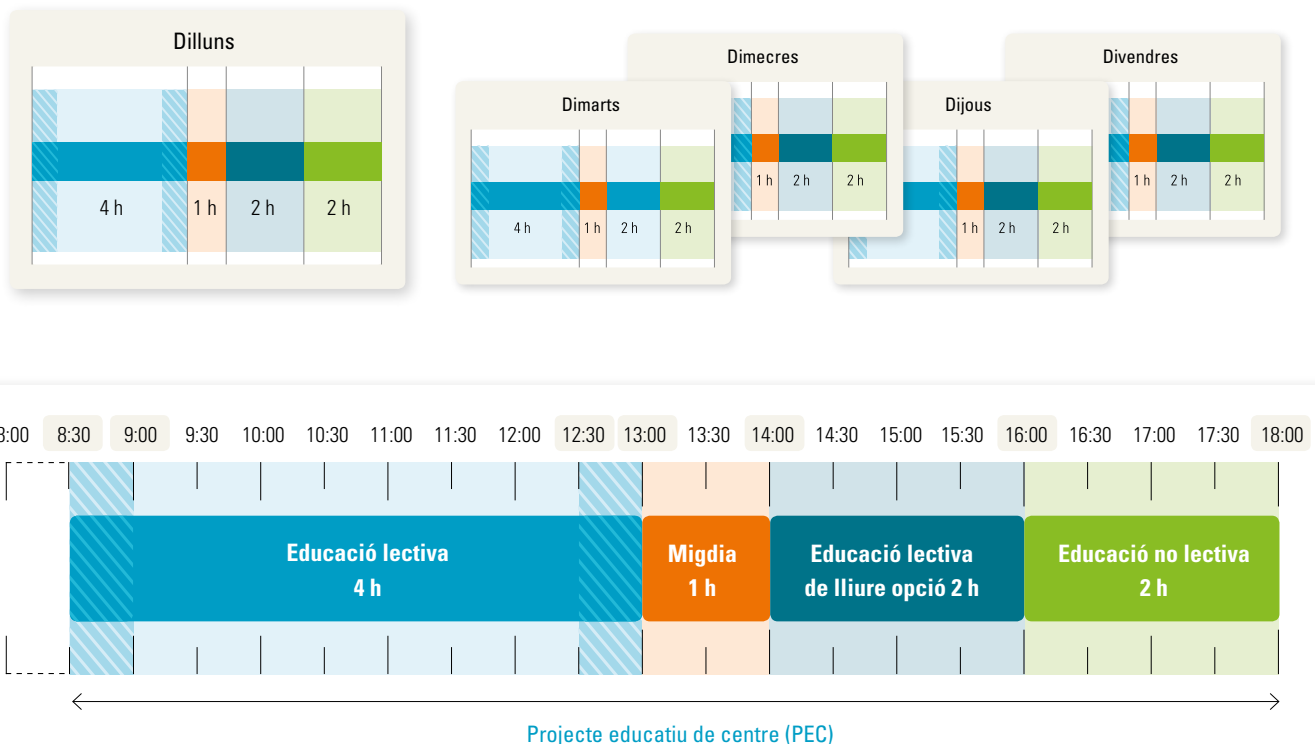
Els mòduls horaris d'aquesta proposta i els seus continguts i les seves característiques es poden veure a la llegenda i taula horària següents:





Opció 2. Llarg termini a l'ESO

- **Educació lectiva obligatòria:** temps d'escolarització obligatòria que s'estructura entorn d'una varietat d'activitats pedagògiques, activitats expositives, activitats aplicades per projectes, treball en equip, treball autònom, etc., la qual cosa dona lloc a una major transversalitat de competències i flexibilitat en els usos del temps. Algunes de les activitats pedagògiques es fan en connexió amb recursos de l'entorn com poden ser equipaments i professionals especialitzats que poden donar valor afegit a l'activitat pedagògica lectiva. En aquesta proposta horària, s'inclou temps lectiu cada matí en les hores de major rendiment intel·lectual segons els ritmes circadianis, i temps lectiu una o dues tardes a la setmana. Es dona flexibilitat d'inici i finalització de l'horari lectiu matinal, ubicant en la mitja hora inicial i final activitats individuals com lectura, avenç en tasques escolars, exercicis de repàs, etc.
- **Temps educatiu de migdia:** pausa al migdia en horari saludable entre els 13 h i les 14 h, amb flexibilitat d'inici i final, inclosa en el projecte educatiu de centre.
- **Educació lectiva de lliure opció:** activitats educatives comptabilitzades com a horari lectiu que es realitzen dins o fora del centre mitjançant programes de col·laboració de l'institut amb entitats i equipaments de l'entorn. Les activitats formen part del PEC i han estat dissenyades o escollides amb uns objectius i criteris pedagògics. Durant aquest temps s'ofereix l'opció de fer estudi assistit o reforç educatiu, amb la participació de professorat. També s'hi poden incloure accions d'aprenentatge servei a la comunitat. L'alumnat pot triar aquestes activitats i en alguns casos podria fins i tot escollir l'horari de fer-les, sempre que sigui fora de l'horari lectiu obligatori. En aquesta proposta horària es preveu que la majoria de les tardes disposin d'un horari lectiu de lliure opció, adaptat, per tant, a les motivacions i preferències de cada alumne.
- **Educació no lectiva:** activitats educatives opcionals que tenen lloc a les instal·lacions de l'institut o bé en altres instal·lacions municipals. Les activitats opcionals estan organitzades per la direcció del centre juntament amb l'AMPA, entitats municipals o l'Ajuntament. Les activitats són opcionals però els tutors o un orientador faciliten la tria i des de l'administració pública es garanteixen ajuts per evitar barreres econòmiques d'accés.



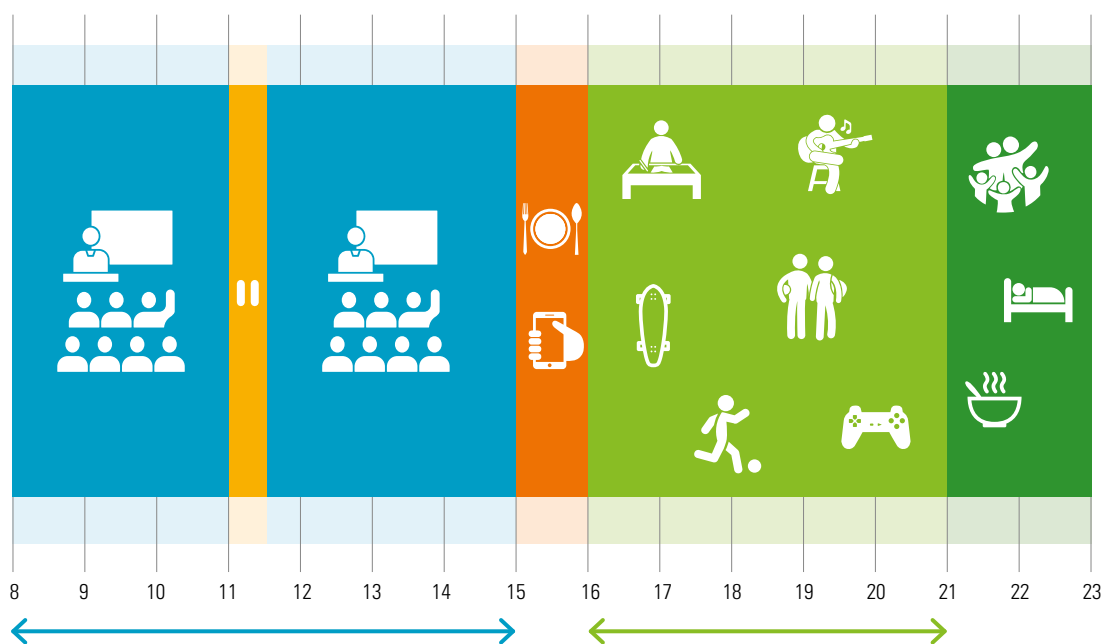


EXEMPLE PRÀCTIC

La vida d'un adolescent amb l'horari actual i en un marc horari d'educació a temps complet

ESO. Situació actual d'un adolescent

- L'Enric es lleva a les 7 h del matí per arribar a les 8 h a l'institut. Fa 6,5 h seguides de classe. Se li fa pesat i es desmotiva. No pot desenvolupar els seus interessos personals a l'escola.
- L'Enric dina a les 15:30 a casa, generalment sol i mirant el mòbil.
- Algunes tardes les passa jugant a la Play, sortint a fer *skate* amb els amics o fent deures. Un parell de tardes a la setmana fa futbol i un dia a la setmana fa classes de guitarra.
- Sopa amb la seva família a les 21 h excepte els dies que entrena, que sopa a les 22 h. Se'n va a dormir cap a les 23 h.



Projecte educatiu actual

- Limitat al temps lectiu obligatori, sovint amb poca varietat de pedagogies.
- Garanteix que s'imparteix un currículum comú però no personalitza l'educació a les motivacions de l'alumne.
- No proveeix cap àpat durant el dia.
- La relació amb l'entorn és puntual, sense establir un treball en xarxa estable.

Temps educatiu no lectiu

- No té cap reconeixement en l'àmbit lectiu.
- Depèn de la família i de l'Ajuntament.
- No hi ha un projecte i una orientació que vinculi les diferents activitats entre si i amb el projecte educatiu escolar.



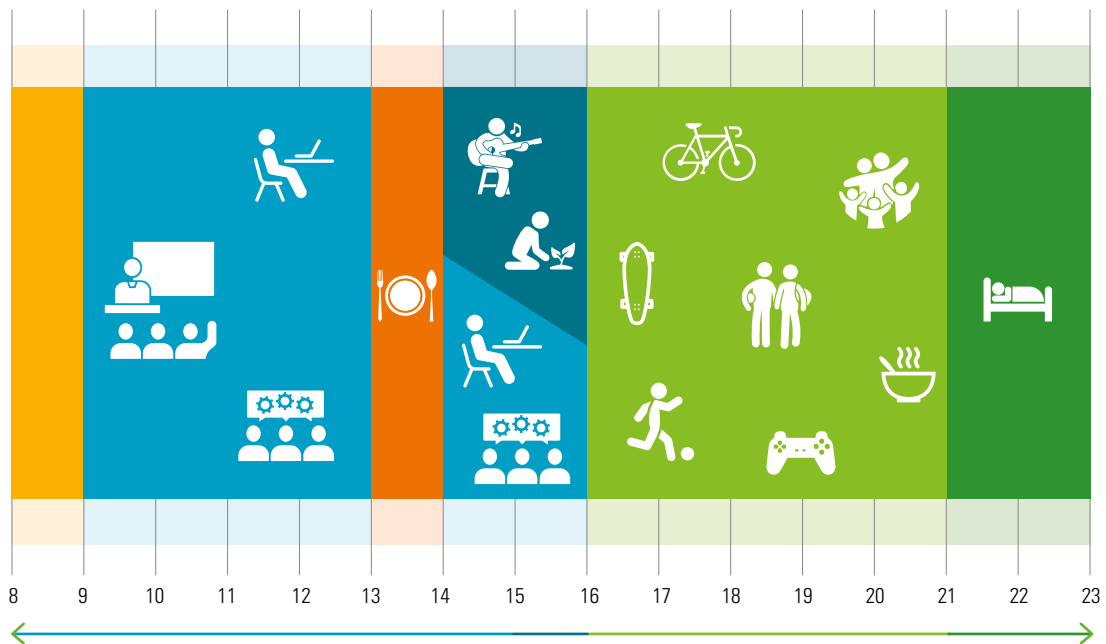


EXEMPLE PRÀCTIC

La vida d'un adolescent amb l'horari actual i en un marc horari d'educació a temps complet

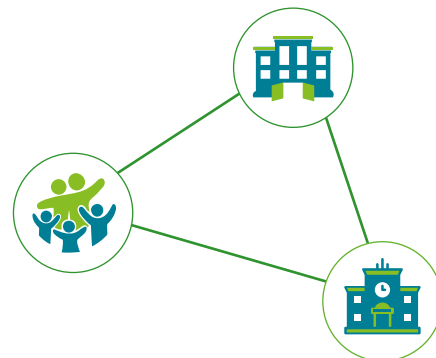
ESO. Situació d'educació a temps complet

- L'Enric es lleva a les 8 h del matí per començar les classes a les 9 h. Entre 9 h i 13 h fa diferents activitats lectives grupals, individualitzades i en equip; algunes són més teòriques i d'altres per projectes, on apliquen diferents competències i coneixements.
- L'Enric es queda a l'espai de migdia a les 13 h.
- Tres tardes a la setmana, de 14 h a 16 h, fa dues hores més lectives a l'institut, que a vegades són grupals i d'altres de treball individual. Això li permet tornar a casa sense deures.
- Una de les tardes s'ha apuntat a un projecte d'aprenentatge servei organitzat entre l'institut i el servei de manteniment de l'Ajuntament. Amb aquest projecte estan millorant el pati de l'institut i altres escoles del municipi. Una altra de les tardes fa música amb una orquestra organitzada entre l'institut i l'Escola Municipal de Música. Això li convalida part del currículum musical de l'institut.
- L'Enric continua fent futbol al club del municipi, però ara entrena més aviat, ja que els clubs es coordinen amb l'Ajuntament per tal d'evitar que els entrenaments acabin massa tard. Excepte els dies que fa futbol, l'Enric té temps lliure a partir de les 16 h per jugar amb els amics, amb la Play, estar amb la família o fer el que vulgui.



Projecte educatiu a temps complet

- L'escola té un projecte educatiu que garanteix diversitat d'activitats i pedagogies per aconseguir una educació integral i personalitzada, que potencia les motivacions i els interessos de l'alumne.
- El projecte educatiu es fa amb la participació de la comunitat i de la família, de manera que els recursos del centre educatiu es veuen ampliat amb els de l'entorn i es crea un espai educatiu augmentat.



5

AVANTATGES D'UN NOU MARC HORARI

Un marc horari de **corresponsabilització educativa** orientat a garantir una millor cura i benestar dels infants, així com una cobertura major d'activitats educatives opcionals des de l'equitat i la implicació del territori té impactes positius **múltiples per al conjunt de la comunitat educativa.**

Per als infants i adolescents

- Incorporen uns horaris de descans i alimentació més **saludables** que afavoreixen l'aprenentatge.
- Els horaris permeten millorar les **condicions d'educabilitat** d'infants i adolescents, establint ritmes que faciliten la concentració, la millora del nivell cognitiu, la capacitat d'atenció i la memòria de treball.
- Es preveuen l'abús de pantalles i els mals hàbits alimentaris derivats de la manca d'acompanyament i desús del temps a les tardes.
- S'atén l'educació des d'una concepció més holística, de manera que el **dret a l'educació** passa a incloure molts més tipus d'activitats que les estrictament lectives que fins ara garanteix l'escola.
- Les activitats no formals permeten, entre altres coses, experimentar amb possibilitats noves i diferents per a l'aprenentatge i el desenvolupament, tant dins com fora de les àrees temàtiques del currículum escolar, i contribueixen al desenvolupament cognitiu, emocional, social i cultural dels infants i adolescents. Això facilita l'èxit educatiu en un sentit ampli i millora el clima dins de les aules durant l'horari lectiu, per la major motivació i integració social que assoleix l'alumnat.
- Es posen les condicions per reduir la **desigualtat** en l'accés a activitats no lectives, especialment a l'ESO, quan aquesta desigualtat és més gran.
- Es promou la vinculació dels infants amb el seu **entorn**, nodrint l'educació amb un major nombre de relacions socials, recursos i referents.
- Afavoreix una millor integració de l'alumnat nouvingut en posar al seu abast activitats educatives més personalitzades i participatives que, al seu torn, potencien la immersió lingüística.
- S'afavoreixen (a infantil i ESO, sobretot) opcions d'entrada i sortida **flexible** del centre d'acord amb les característiques pròpies de cada edat.
- Es procuren espais **d'acollida** que reforcen el vincle afectiu entre infants i professorat, i es pot promoure la presència i participació del professorat en les activitats educatives opcionals i de cura.
- El marc horari del centre preveu temps per a l'**estudi assistit** i les tasques escolars amb supervisió, de manera que es redueixen o fins i tot s'eliminen els deures escolars a casa, la qual cosa evita l'externalització de tasques escolars a la família i les desigualtats que això provoca entre els infants.
- La personalització permet adequar els itineraris educatius a les necessitats, interessos i motivacions pròpies de cada alumne, de manera que s'afavoreix el **vincle amb el projecte educatiu**.



Per a les famílies

- A més dels beneficis per als infants, els pares i mares tenen més flexibilitat per ajustar els horaris a les seves necessitats, tot respectant el dret al descans dels infants. Això dona més opcions d'inserció laboral i conciliació familiar, així com una major equiparació de gèneres en aquests aspectes.
- L'escola a temps complet garanteix que les **tasques escolars** es puguin acabar a l'escola, en comptes de ser delegades al temps familiar.
- Quan es diversifiquen les metodologies i activitats educatives, hi ha més opcions de **participació** de les famílies dins de les aules (per exemple, quan es treballa per projectes).
- La inclusió de les famílies en els processos de presa de decisions —també dels horaris— en fomenta la participació en el projecte educatiu i la vinculació amb el centre.
- La incorporació d'espais de relació amb els docents i educadors facilita l'acompanyament educatiu i l'orientació a les famílies.

Per als docents i altres educadors

- En la mesura que es creen unes condicions millors per a l'aprenentatge, es creen també unes condicions millors de treball dins dels centres, que repercuteixen positivament en la **salut laboral i motivació de tots els educadors que intervenen en el centre**.
- Un horari no compartimentat per assignatures permet treballar millor des **d'altres pedagogies** com el treball per projectes o competències.
- El professorat passa a treballar amb més recursos (de l'entorn) i en **col·laboració** amb un ventall més ampli d'educadors, de manera que es multipliquen les opcions pedagògiques.
- Es dona més **autonomia** als centres (i a la comunitat educativa) per triar els seus horaris, dins d'un marc normatiu.

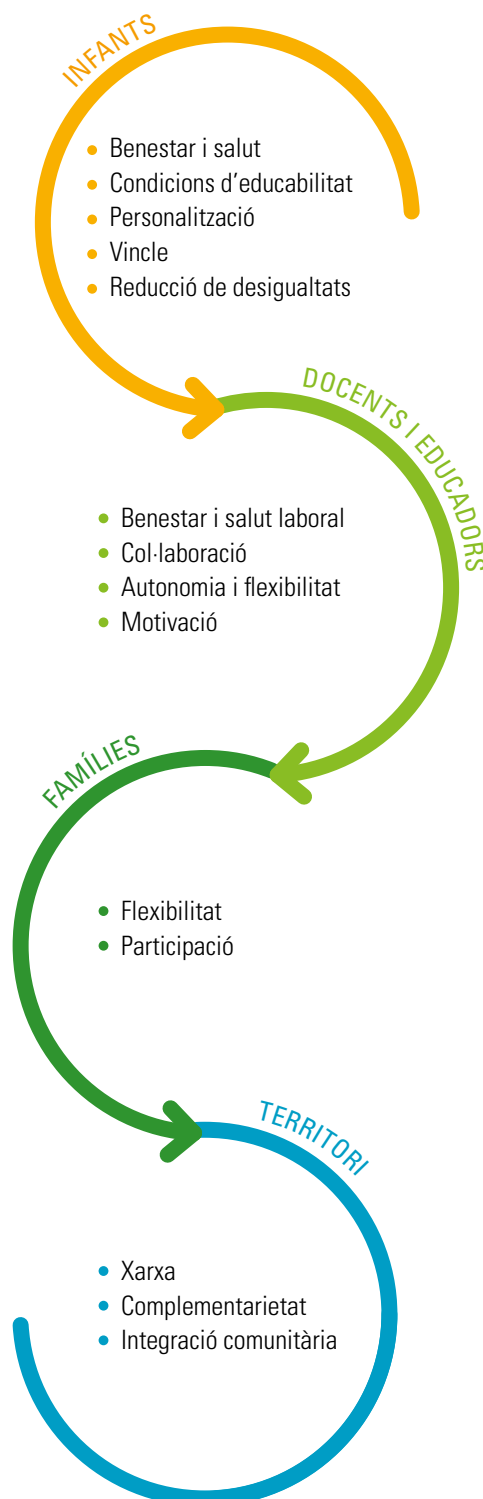


- La flexibilització d'horaris d'entrada i sortida al centre i l'opció d'implicar-se en activitats educatives no lectives dona al professorat més opcions de tria en l'inici i finalització de la seva jornada al centre.
- La diversitat d'activitats educatives i la participació en activitats opcionals i de cura permet al professorat establir una relació de més proximitat amb el seu alumnat, i arribar a una comprensió millor de les seves necessitats i motivacions.
- La negociació de l'organització del treball es fa amb criteris de prevenció dels riscos psicosocials i de millor participació en el projecte educatiu.
- Les propostes que desenvolupem en els apartats 6 i 7 exploren canvis cap a una organització del treball més sostenible i saludable per als docents i educadors, així com una proposta de distribució de la jornada en l'àmbit global de centre que facilita posar a la pràctica aquest model.

Per al territori i el conjunt social

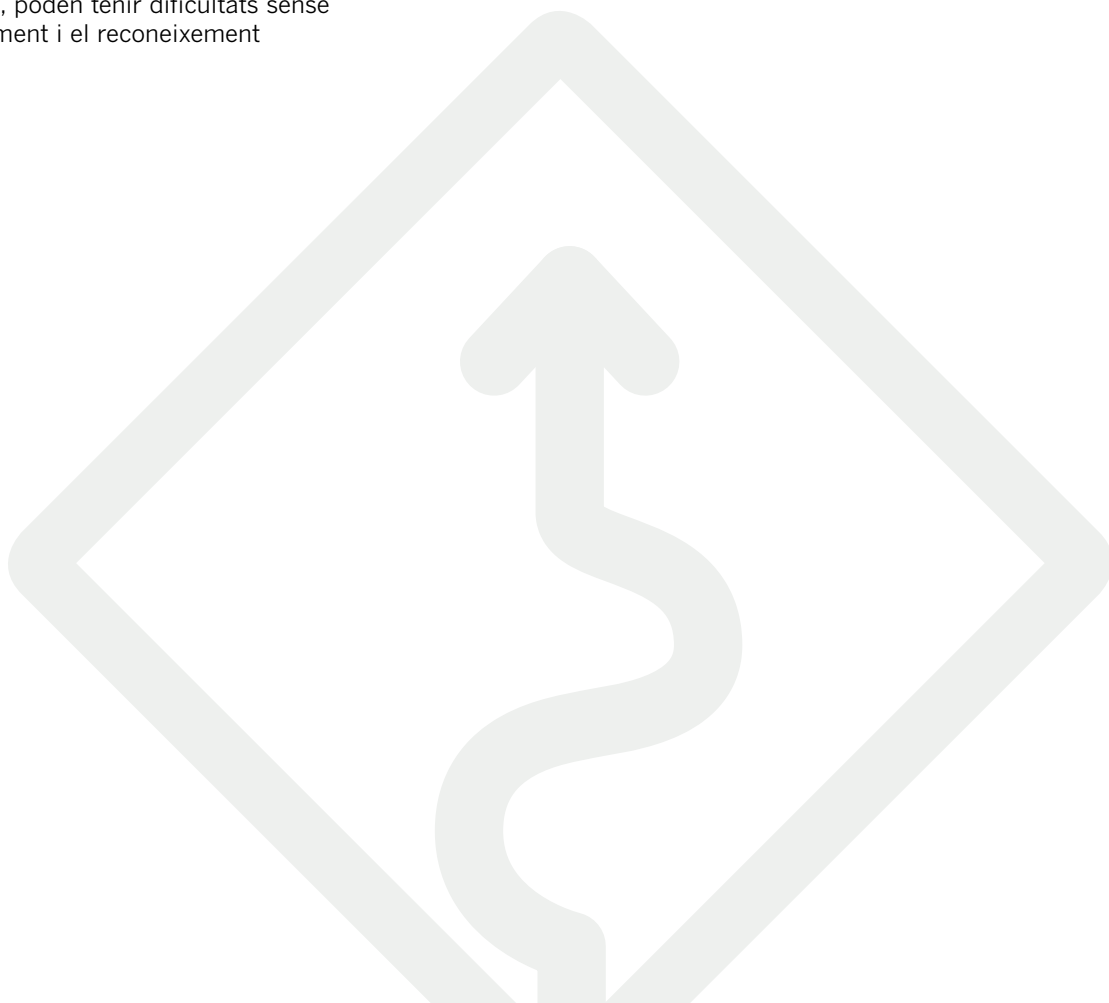
- Es crea un treball en **xarxa** i complementarietat entre recursos educatius de l'entorn i les escoles. S'optimitzen recursos.
- Es redueix la tasca de contenció i compensació que han de fer els serveis socials sovint amb activitats i serveis específics per als infants més vulnerables que accentuen la segregació social.
- S'afavoreix la cohesió social i la convivència en els municipis, en contribuir a la integració comunitària dels infants i adolescents, amb la qual cosa es redueixen les conductes de risc i conflictivitat associades al desús del temps de tarda.

Avantatges d'un nou marc horari



El canvi no està exempt de riscos, que hem d'evitar:

- Els canvis horaris poden ser usats com a element de **competència entre centres**, la qual cosa suposaria avançar en la segregació escolar. No tindria sentit intentar fer una escola més acollidora al mateix temps que promoure l'homogeneïtzació de l'alumnat de cada centre. Per tant, cal establir com a condició que les reformes d'horaris escolars es faran en el marc de projectes supraescolars, en un marc de cooperació i de servei a la comunitat, amb l'acord de les autoritats municipals.
- Dificultats de crear una **interdisciplinarietat** real entre tipus d'educadors dins dels centres (poden sorgir jerarquies i dificultats de reconeixement mutu).
- El professorat i les direccions que fins ara no han assumit responsabilitats en liderar i coordinar activitats fora de l'horari lectiu, poden tenir dificultats sense l'acompanyament i el reconeixement adequat.
- Possibilitat que algunes de les activitats lectives que es realitzen en combinació amb l'entorn o amb la participació d'altres educadors suposin un **cost extra** que, en cas de no ser assumit per les administracions públiques, hagi de ser assumit per les famílies, la qual cosa encareix l'educació.
- El mateix risc hi és amb la provisió als centres educatius dels recursos necessaris per a la nova organització, que ha d'estar garantida per les administracions educatives amb criteris d'equitat i qualitat.



6

CONDICIONS NECESSÀRIES PER AVANÇAR CAP A LA NOVA PROPOSTA HORÀRIA

El desenvolupament d'uns horaris escolars en clau d'educació a temps complet requereix algunes condicions necessàries per fer-lo possible. **Alguns aspectes de la proposta són factibles amb les condicions actuals, però altres requereixen alguns canvis necessaris** per tal d'avançar correctament cap al model educatiu proposat.

No és objecte d'aquest document analitzar amb deteniment totes i cadascuna d'aquestes condicions de possibilitat, que treballarem posteriorment en altres documents específics. Però sí que hem volgut assenyalar **quatre elements imprescindibles per fer viable un canvi de model d'horari escolar en clau d'educació a temps complet:**

- Marc de regulació dels horaris escolars.
- Projecte educatiu de territori.
- Canvi de paradigma del projecte educatiu de centre.
- Nova organització del treball educatiu.

Aquests quatre elements són la base per al desenvolupament d'un pla experimental a partir del qual es podria començar a implementar i avaluar un projecte d'horaris escolars a temps complet. És urgent iniciar el canvi, especialment a secundària, en què la situació actual pateix de més mancances d'equitat, qualitat i benestar. L'extensió del **model d'instituts-escola** és també una bona oportunitat per posar en marxa a tall d'experiència pilot l'aplicació de la proposta.

Marc de regulació dels horaris escolars

Catalunya és una de les poques comunitats que no ha regulat el procediment de demanda de modificació horària, juntament amb el País Basc i Cantàbria. És del tot necessari establir una regulació dels horaris escolars per tal que les demandes de canvi es vehiculin sobre la base d'uns criteris comuns i les modificacions es produeixin a partir d'uns criteris de garantia d'equitat i qualitat educativa.

Les normatives de l'Aragó i del País Valencià són exemples bons de marc normatiu acordat àmpliament per la comunitat educativa, incloent-hi els sindicats.

El model horari que plantejem requereix una regulació que en doni cobertura. **En el capítol 7 proposem unes bases per a la regulació horària en el sistema educatiu a Catalunya** que permetrien el desenvolupament del model horari a temps complet.

La regulació parteix de dues premisses: els centres han de tenir marge d'autonomia per dissenyar els seus projectes educatius propis que, alhora, han d'estar integrats en una xarxa territorial més àmplia per tal d'evitar competència i segregació escolar. Per al desenvolupament de la proposta cal que es constitueixin xarxes educatives territorials amb les quals es promouen projectes de treball compartit entre centres, entitats, serveis i equipaments d'un mateix territori.

L'òrgan de coordinació de la xarxa territorial impulsa iniciatives, proporciona estructures, recursos i suport, així com la coordinació general i el treball conjunt en el projecte territorial. L'objectiu final d'aquestes xarxes, amb la regulació que proposem en el capítol 7, és esdevenir ecosistemes educatius mitjançant la col·laboració entre diferents actors i amb un rol rellevant dels Ajuntaments.



Projecte educatiu de territori

Els Ajuntaments han de tenir un rol específic en el desenvolupament d'aquest model, estretament arrelat a les característiques i necessitats pròpies de cada territori. La constitució d'un projecte educatiu de territori, tal com es recull en el capítol 7, els inclou com a colíders en el disseny, presa de decisions i seguiment del projecte.

Les entitats locals han de treballar en el foment de les oportunitats educatives amb criteris d'igualtat. En aquest sentit caldrà establir convenis entre Generalitat i Ajuntaments amb un finançament suficient, perquè des del món local es puguin garantir unes activitats educatives de qualitat, amb la participació de tot el teixit social. Per tal d'avançar en termes d'equitat, proposem que es desenvolupin noves polítiques per promoure aquest temps com a política pública i garantir l'accessibilitat universal.

Els Ajuntaments han de poder garantir sistemes de tarifació social amb les activitats que organitzen (per exemple, activitats educatives opcionals/extraescolars, casals d'hivern i estiu). Per a les activitats realitzades per les entitats i els clubs esportius, caldrà analitzar si és possible tarifcar per mitjà dels convenis, o bé establir un sistema de beques per a aquelles famílies amb dificultats socials.

Una altra funció important dels consistoris és la de coordinar i optimitzar tots els recursos del territori per tal que es pugui donar resposta a les noves necessitats horàries. El seu rol inclou també potenciar les xarxes entre centres, entitats, serveis i equipaments; així com dinàmiques de treball entre docents, educadors del temps no lectiu i famílies.

Canvi de paradigma del projecte educatiu de centre

Escoles i instituts es transformen en equipaments educatius eixamplant i alineant l'oferta educativa amb agents comunitaris, culturals, artístics, esportius i de lleure, interrelacionant els àmbits formals i no formals. Els centres proporcionen als seus alumnes activitats educatives compartides amb el seu entorn (altres centres, entitats, equipaments i serveis del barri i de la ciutat), i amb treball conjunt entre diferents perfils professionals.

Aquesta transformació requereix una sèrie de condicions per portar-se a terme i garantir-ne la sostenibilitat, entre les quals destaca la necessitat de promoure una formació específica per als professionals educatius que faciliti la col·laboració entre ells i el treball interdisciplinari, l'acompanyament i el reconeixement dels centres que decideixen esdevenir equipament educatiu així com l'aportació dels recursos adequats.

En el terreny organitzatiu, també requereix canvis en l'organigrama i la delimitació de responsabilitats. Per fer-ho possible, els centres s'han d'organitzar a partir de diverses figures i espais de coordinació entre equip directiu, docents, famílies i entitats, serveis i equipaments, que delimitin clarament les funcions i responsabilitats de cadascú.



Cal revisar la regulació i protecció jurídica vinculada a aquests nous rols.

La inclusió de l'educació obligatòria i no obligatòria en el projecte educatiu de centre reforça el rol del tutor, que ha de tenir eines per treballar en l'orientació educativa de l'alumnat (formació, informació sobre activitats, etc.), així com la seva funció d'acompanyament a les famílies en la tria dels itineraris educatius. La personalització educativa necessita aquest acompanyament qualificat. El reconeixement educatiu de les activitats realitzades fora del marc escolar és un dels reptes a resoldre, avançant cap a un sistema de «microcredencials» o convalidacions d'hores d'educació obligatòria amb activitats en relació amb l'entorn.

També ho és treballar per potenciar la vessant educativa de l'espai del migdia i integrar-lo en el projecte educatiu de centre.¹

Aquesta proposta requereix canvis en l'organització del centre, que haurien fer l'activitat docent més sostenible i saludable, prevenint els riscos psicosocials vinculats al treball educatiu.

1. En aquest document no fem propostes en aquest àmbit ja que actualment existeix un procés participatiu obert pel Departament d'Educació amb la comunitat educativa que haurà de definir entre altres aspectes el paper de l'AMPA i la direcció, la implicació de perfils educadors, la implicació de l'equip docent o les modalitats per garantir l'accessibilitat econòmica mitjançant gratuïtat, tarifació social o un sistema d'ajuts públics.

Nova organització del treball educatiu

La proposta horària requereix nous models d'organització del treball educatiu. **En el capítol 7 plantejem un model de distribució de les tasques i les dedicacions en l'àmbit global de centre**, que permeti al centre donar cobertura al projecte educatiu. Aquesta proposta requereix un increment de plantilles als centres que, d'altra banda, queda compensada per l'eliminació del recurs a les substitucions, no necessàries en aquest model horari.

Pel que fa als **horaris i les condicions de treball específiques del professorat i del personal educador, cal considerar que són matèria de negociació col·lectiva**. El model horari proposat parteix de les necessitats educatives dels infants i adolescents, però alhora té la capacitat d'adaptar-se i fins i tot millorar les condicions dels docents i altres educadors.

A continuació, detallem algunes **propostes sobre els canvis en l'organització del treball, buscant que l'activitat docent sigui sostenible i saludable, i prevenint els riscos psicosocials vinculats al treball educatiu**:

- És en l'àmbit de la negociació col·lectiva on s'han d'acordar els canvis que genera la proposta:
- En l'ensenyament privat, això es fa a través del conveni col·lectiu i els comitès d'empresa que tenen competències per representar els seus col·lectius davant l'empresa i per negociar i arribar a acords que esdevenen norma.
- En l'ensenyament públic no universitari tota la negociació està en mans de la mesa sectorial. Caldria redefinir l'estructura de la negociació col·lectiva i les competències de cada àmbit, de manera que les zones educatives, previstes en la LEC i que adquireixen molt sentit en l'educació a temps complet, es dotin d'un administrador de personal i d'una Junta de Personal amb competències per negociar qüestions d'aquest àmbit. Aquestes Juntes haurien de substituir les actuals, que no s'ajusten a l'estructura de competències laborals de l'administració educativa.

- En segon lloc, cal tenir present la preferència per horaris compactes, encara que siguin diferenciats.
- Aquest és un problema molt greu per al monitoratge que sol fer una estona al matí, una al migdia i una altra a la tarda. Això impedeix compaginar aquest treball amb altres activitats i posa a disposició el dia sencer a canvi d'un contracte de molt poques hores.
- També cal cuidar aquest tema amb el personal interí. La normativa actual conté mesures en aquest sentit. El projecte educatiu, que supera l'activitat lectiva estricta, necessita la coordinació del conjunt de professionals, no només del professorat.
- Els horaris han de tenir temps compartit per a la reflexió i la presa de decisions. La participació en les decisions incentiva el compromís i rebaixa l'estrès.
- Els horaris han de tenir en compte la formació, la recerca i la innovació, que han de formar part de l'activitat laboral ordinària.
- Cal rebaixar el desgast per la intensitat del treball a l'aula mitjançant la codocència, l'establiment de descansos raonables i facilitant el control del professorat sobre la durada de les activitats.
- El professorat troba satisfacció en la possibilitat d'acomplir la seva missió. Uns horaris que permetin ajustar millor l'acció pedagògica i una atenció millor a l'alumnat reverteixen en el seu benestar.
- Els horaris i les tasques més complicats es poden compensar amb complements salarials.
- L'excés de burocràcia educativa té una valoració negativa per part del professorat. Amb tota seguretat es pot ajudar a la tasca mitjançant la digitalització i l'automatització de procediments. Seria bo treballar amb professionals de l'organització del treball per analitzar la qualitat i l'eficiència d'aquests procediments.
- El lideratge de les activitats no estrictament lectives i de projecció comunitària ha de ser retribuït.
- En horaris flexibles, el paper de la tutoria esdevé protagonista per a l'alumne individualment, per als grups, per a les famílies. És necessari formar, dotar del temps necessari i retribuir millor aquesta tasca.
- S'han de definir els temps de desconexió d'internet per al professorat.



CLOENDA

Esperem que aquesta proposta d'horaris escolars serveixi per obrir el debat sobre com han de ser els temps i horaris educatius per respondre als reptes actuals. Hem intentat donar-hi resposta partint dels elements que, al nostre parer, són imprescindibles per educar avui.

L'escola catalana necessita un replantejament horari que permeti sortir de l'atzucac entre la jornada partida i la contínua. Un model que parteixi de les necessitats educatives dels nois i noies, i els permeti viure i gaudir el procés educatiu. Un model capaç d'ajustar-se a les necessitats de les famílies i alhora ser una oportunitat de millora per als docents i educadors. Un model actual, flexible i adaptable a les realitats educatives, socials i territorials. I el més important, una escola que posi el temps al servei de l'educació integral, l'equitat i el benestar dels infants i adolescents.



7

PROPOSTES DOCUMENTALS PER A UN PLA EXPERIMENTAL

En aquest capítol presentem una proposta de textos normatius o reguladors per desenvolupar dues de les condicions necessàries per avançar cap a la nova proposta horària.

En l'apartat 7.1 exposem les bases d'una possible normativa que reguli els horaris en el sistema educatiu a Catalunya. Aquesta normativa horària té com a finalitat facilitar el desenvolupament d'un model educatiu a temps complet i generar ecosistemes educatius mitjançant la col·laboració entre diferents actors i amb un rol rellevant dels Ajuntaments.

En l'apartat 7.2. plantegem un model de distribució de les tasques i les dedicacions docents en l'àmbit global de centre. Aquest model té com a finalitat donar cobertura a un projecte educatiu a temps complet.

7.1 Proposta d'articulat de normativa per a un pla experimental

Ordre de la Conselleria d'Educació per la qual es regula la implantació amb caràcter experimental d'un pla específic d'organització de la jornada escolar en els centres sostinguts amb fons públics de segon cicle d'educació infantil, educació primària i secundària obligatòria (educació infantil de segon cicle i educació obligatòria).

Preàmbul

Marc legal

EC (art. 54, 77, 90). Pacte Nacional per a la Reforma Horària

Argumentari

- Preservar la salut, potenciar el benestar i l'eficàcia educativa dels infants i joves, contribuir a l'equitat afavorint l'accés a les activitats educatives no lectives.
- Millorar les condicions d'educabilitat: establint ritmes que facilitin la concentració, la millora del nivell cognitiu, la capacitat d'atenció i la memòria de treball.
- Incrementar les hores de convivència familiar i el descans necessari d'infants i joves.
- Territori i comissió de suport i seguiment.

Objectius

- a. Afavorir els hàbits saludables en els centres educatius.
- b. Potenciar el benestar i l'eficàcia educativa dels infants i joves.
- c. Millorar les condicions d'educabilitat, establint ritmes que facilitin la concentració, la millora del nivell cognitiu, la capacitat d'atenció i la memòria de treball.
- d. Enfortir el paper social i educatiu de l'escola promovent projectes educatius amplis d'àmbit comunitari i compensador de les desigualtats.
- e. Millorar la resposta a les necessitats educatives de l'alumnat promovent projectes innovadors.
- f. Incrementar les hores de convivència familiar i el descans necessari d'infants i joves.
- g. Facilitar la coordinació i la formació permanent del professorat.

Condicions

El pla específic formarà part del projecte educatiu del territori on s'ubiqui el centre (barri, població, zona...), en el qual s'establirà una comissió per al suport i seguiment de les diverses concrecions que es realitzin.

- a. Els centres establiran un horari d'entrada flexible en funció de l'edat de l'alumnat. Així, a educació infantil els marges d'entrada i de començament de les activitats pròpiament lectives seran superiors que en els grups de primària o secundària.
- b. Les activitats de suport i aula d'estudi assistit estaran incloses en l'horari. Els alumnes haurien de sortir del centre sense activitats escolars per realitzar a casa.
- c. Les activitats educatives no escolars que fan els alumnes del centre dins del pla específic seran objecte de coneixement i seguiment per part dels tutors dels alumnes.

- d. Les activitats acceptades en el pla específic podran valorar-se/avaluar-se en el currículum de l'alumne.
- e. L'espai de migdia ha de tenir consideració de temps educatiu i formar part del projecte educatiu de centre.
- f. El temps del dinar es realitzarà entre les 12 h i les 14 h en funció de l'edat dels alumnes, la disponibilitat del centre i les característiques del territori.
- g. El centre educatiu romandrà obert des de les 8 h fins les 18 h sota la responsabilitat de la direcció i l'equip docent.
- h. El centre educatiu podrà restar obert en horaris complementaris segons el que s'acordi en el pla específic sota la responsabilitat de qui estableixi la comissió de seguiment i suport.
- i. Les activitats educatives a realitzar abans i després de l'horari lectiu seran d'oferta obligada per als centres i tindran caràcter voluntari per a les famílies. No tindran caràcter lucratiu i cap alumne en serà exclòs per motius econòmics.

Comissió de suport i seguiment

Estarà constituïda, com a mínim, per representants del municipi i inspecció educativa, centres educatius i entitats col·laboradores. La composició de la comissió haurà de respondre a la dinàmica i els objectius específics de cada territori.

Funcions:

- a. Acordar un pla educatiu territorial que reculli les propostes dels centres educatius i les aportacions dels diferents estaments.
- b. Dinamitzar el territori vetllant per la implicació real de tots els estaments educatius.
- c. Establir els criteris d'avaluació.
- d. Donar suport als centres educatius.

Obertura del centre

- Des de les 8 h fins les 18 h, amb espai d'acollida matinal i/o activitats educatives.
- Es garantirà el desenvolupament d'activitats educatives no lectives segons el que estableixi el pla territorial i el pla específic del centre.

Menjador escolar²

- En el marc de la reforma horària ha d'estar disponible entre les 12 h i les 14 h.
- Estarà inclòs en el projecte educatiu de centre definit com a espai del migdia, amb continuïtat educativa.

Activitats de suport a l'alumnat: aula d'estudi

- En el marc horari de permanència al centre de l'alumnat, el centre organitzarà espais —aules amb accés a internet— i amb l'assistència d'educadors i/o docents en els quals es podran realitzar activitats de treball en grups, feines escolars i/o rebre el suport específic per resoldre dificultats puntuals.

2. En aquest document no concretem les propostes del temps del migdia ja que hi ha un procés obert de participació per part del Departament d'Educació.

Activitats educatives no lectives

- La planificació serà per part del centre —vinculat al projecte educatiu— especificant el grau d'implicació municipal, d'entitats, d'institucions... En tot cas hi haurà d'haver una persona de l'equip directiu o coordinador que es responsabilitzi del seguiment.
- No tindran caràcter lucratiu, seran d'oferta obligada per al centre i voluntàries per a les famílies. Cap alumne en quedarà exclòs per motius econòmics.
- Es podran fer activitats educatives no lectives fora del recinte escolar segons el que s'estableix en el projecte específic.

Professorat

- L'horari dels professionals de l'educació es fixarà respectant les normatives que regulen el calendari escolar i les hores de dedicació docent en les diverses etapes educatives i d'acord amb el pla territorial i el pla específic de centre.
- Atès que les activitats educatives de suport —estudi assistit o d'altres que els siguin encomanades— poden tenir caràcter lectiu, s'establirà l'horari dels docents i del personal educatiu prioritant el temps lectiu i els temps de coordinació docent.
- El resultat serà una jornada de permanència en el centre flexible —específica per a cada professional— en funció de les responsabilitats adquirides.

Demanda i procediment

- A demanda dels dos terços del Consell Escolar de Centre s'iniciarà el procés per instar el municipi a formar la comissió territorial en la qual treballar la proposta.
- Un cop treballada en el territori, la proposta final l'haurà d'aprovar el 55% del cens dels responsables legals dels alumnes i l'haurà d'autoritzar l'Ajuntament corresponent.

Avaluació del projecte

Tots els projectes tindran una durada de tres anys, al termini dels quals seran avaluats i es realitzarà un informe per a la seva revocació o continuïtat.

7.2 Proposta de distribució de jornada del professorat

Horari general del personal docent

- Els mestres i professors dels centres educatius públics iniciaran les activitats d'organització del curs l'1 de setembre. Les activitats dels professors que es programen al centre acabaran el 30 de juny.
- Tot i que amb caràcter general, el mes de juliol es reservarà perquè els professors puguin fer activitats de formació, la direcció del centre podrà requerir la presència de professors els primers dies de juliol, en cas que es produeixin circumstàncies excepcionals o activitats de formació que ho facin necessari.
- Durant el període indicat, els mestres i professors titulars de la plantilla del centre tindran l'horari laboral setmanal que s'estableix amb caràcter general per als funcionaris de la Generalitat de Catalunya, horari que actualment és de 37 hores i 30 minuts setmanals.

Mestres amb destinació a les escoles i als centres d'educació especial

La direcció del centre, d'acord amb el desenvolupament del projecte educatiu del centre i de la programació anual, establirà l'horari de dedicació del professorat en conjunt a l'entorn dels paràmetres següents:

- Els mestres tindran una activitat presencial de 30 hores setmanals, de les quals es farà orientativament la distribució següent:
 - 60% d'hores dedicades a l'exercici de la docència.
 - 10% d'hores dedicades a l'atenció de l'alumnat.
 - 25% d'hores dedicades a l'exercici de càrrecs de direcció, coordinació i el treball en equip.
 - 5% d'hores presencials dedicades a la formació permanent.

Aquesta distribució per a cada mestre haurà de tenir en compte els marges següents:

- a. Docència d'hores lectives: entre 15 i 22 hores setmanals.
D'aquestes hores podran ser en doblament/desdoblament fins a 12 hores setmanals per a suport escolar personalitzat i altres activitats de suport, atenció a la diversitat, substitució d'absències de curta durada...
- b. Activitats de tutoria individual i grupal, atenció a l'alumnat i reunions amb pares: fins a 4 hores setmanals.
- c. Coordinació pedagògica i de centre. Treball en equip.
 - Per a l'exercici de càrrecs de coordinació: fins a 5 hores setmanals.
 - Per a activitats de programació i avaluació i de treball en equip: fins a 4 hores setmanals.
- d. Activitats de formació permanent al centre en la metodologia de pràctica reflexiva: fins a 1 hora setmanal.
- e. Altres activitats relacionades amb la docència: 7 hores i 30 minuts per a preparació de classes, correccions, formació permanent, reunions pedagògiques, preparació de programacions, etc., que no s'hauran de fer necessàriament al centre.

Professors amb destinació als instituts, a les escoles d'art i a les escoles oficials d'idiomes

La direcció del centre, d'acord amb el desenvolupament del projecte educatiu del centre i de la programació anual, establirà l'horari de dedicació del professorat en conjunt a l'entorn dels paràmetres següents:

- El professorat tindrà una activitat presencial de 28 hores setmanals. D'aquestes hores es faran orientativament la distribució següent:
- 60% d'hores dedicades a l'exercici de la docència.
 - 10% d'hores dedicades a l'atenció de l'alumnat.
 - 25% d'hores dedicades a l'exercici de càrrecs de direcció, coordinació i el treball en equip.
 - 5% d'hores presencials dedicades a la formació permanent.

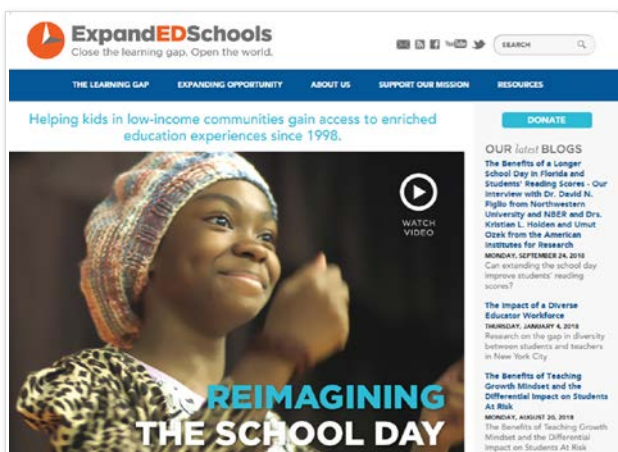
Aquesta distribució per a cada professor haurà de tenir en compte els marges següents:

- a. Docència d'hores lectives: entre 13 i 20 hores setmanals.
 - D'aquestes hores podran ser en doblament/desdoblament fins a 10 hores setmanals per a suport escolar personalitzat i altres activitats de suport, atenció a la diversitat, substitució d'absències de curta durada...
- b. Activitats de tutoria individual i grupal, atenció a l'alumnat i reunions amb pares: fins a 3 hores setmanals.
- c. Coordinació pedagògica i de centre. Treball en equip.
 - Per a l'exercici de càrrecs de coordinació: fins a 5 hores setmanals.
 - Per a activitats de programació i avaluació, i de treball en equip: fins a 3 hores setmanals.
- d. Activitats de formació permanent al centre en la metodologia de pràctica reflexiva: fins a 1 hora setmanal.
- e. Altres activitats relacionades amb la docència: 9 hores i 30 minuts per a preparació de classes, correccions, formació permanent, reunions pedagògiques, preparació de programacions, etc., que no s'hauran de fer necessàriament al centre.

8

EXPERIÈNCIES INTERNACIONALS INSPIRADORES

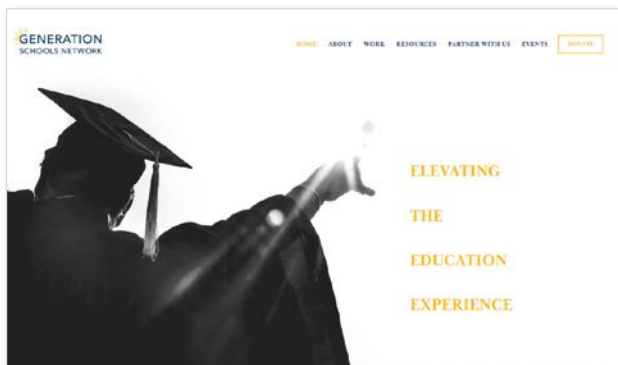
Presentem a continuació alguns portals de referència en l'àmbit internacional en l'impuls de l'educació a temps complet i la reorganització dels temps educatius. També recollim alguns materials audiovisuals complementaris, que sintetitzen algunes de les idees més importants del desenvolupament d'aquest model.



ExpandED Schools

<https://www.expandedschools.org>

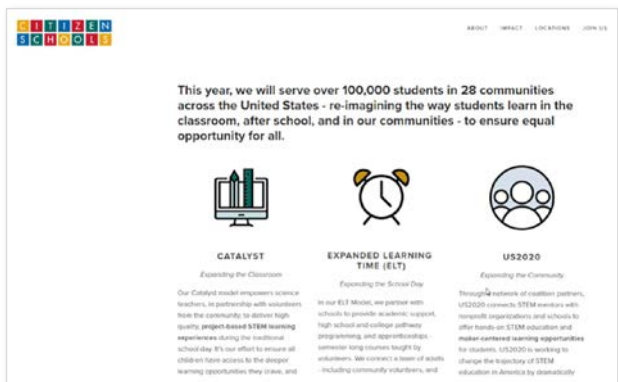
ExpandED Schools és una organització ubicada a Nova York que treballa arreu dels Estats Units impulsant programes d'activitats no lectives connectats als projectes educatius de les escoles i als recursos dels municipis, per potenciar la igualtat d'oportunitats i el desenvolupament dels talents d'infants i adolescents. Més d'un milió d'estudiants s'han beneficiat fins ara dels seus programes. En el seu portal web es troben materials gràfics i audiovisuals sobre com reorganitzar el dia escolar i enriquir-lo amb activitats que permetin una personalització major de l'aprenentatge.



Generation Schools Network

<https://generationschools.org>

Generation Schools Network és una organització ubicada a Denver i fundada el 1990. El seu objectiu és revalorar l'escola pública a través d'una reorganització profunda de la seva estructura de funcionament. Això passa per redissenar-ne el pla educatiu, els horaris, la integració de la tecnologia i la ubicació dels recursos disponibles per maximitzar els resultats educatius dels estudiants.



Citizen Schools

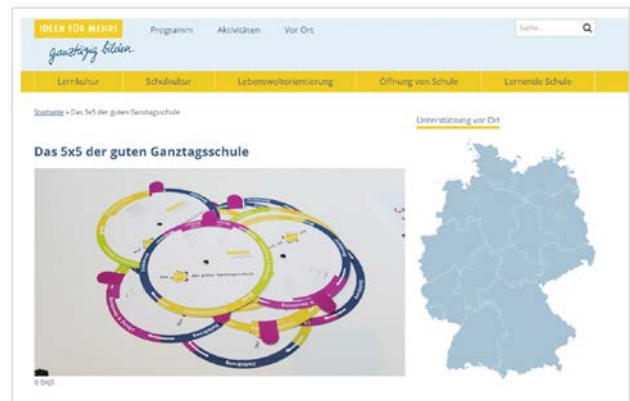
<https://www.citizenschools.org>

Citizen Schools és una xarxa de voluntaris i mentors qualificats que treballa en diferents zones dels Estats Units per potenciar l'itinerari educatiu d'infants i adolescents amb risc d'exclusió. El seu model de treball es basa en la creació d'aliances amb escoles, de manera que aquesta xarxa de voluntaris intervé i enriqueix tant el temps lectiu com el no lectiu.

Programm Ganztägig bilden

<https://www.ganztaegig-lernen.de/rhythmisierung>

Ideen für mehr! Ganztägig lernen (Idees per anar a més: aprendre a temps complet) és el portal de referència d'Alemanya per al desenvolupament de projectes escolars a temps complet. És un web dinamitzat per la Deutschen Kinder-und Jugendstiftung (Fundació alemanya d'infants i joves), que té l'encàrrec públic de vetllar per la qualitat i millora constant de les escoles a temps complet arreu d'Alemanya. El portal web aglutina tota mena de materials pràctics, difusió d'esdeveniments i exposició de bones pràctiques. Una de les línies de qualitat que treballa és l'ús del temps en les escoles, per crear ritmes d'activitat més fluids i estimulants per a l'aprenentatge (Rhythmisierung).



Educació 360

<https://www.educacio360.cat/es/recursos>

En l'àmbit de Catalunya, l'Aliança Educació 360 genera i difon en el seu portal tot tipus de materials pràctics per a l'impuls de l'educació a temps complet. S'hi inclouen, entre altres, guies, dades i informes, alguns dels quals internacionals, que aprofundeixen en la metodologia d'aquesta forma d'educació.



Documental Most likely to succeed:

<https://teddintersmith.com/mltsfilm>

Most likely to succeed és un documental que convida a reflexionar sobre les deficiències creixents dels mètodes d'educació convencionals al món innovador actual. La pel·lícula explora enfocaments nous que volen revolucionar l'educació tal com la coneixem, inspirant les comunitats escolars a tornar a imaginar el que els estudiants i els professors poden fer.



VÍDEOS CURTS INSPIRADORS SOBRE EL CANVI HORARI EN EL MARC DE L'EDUCACIÓ A TEMPS COMPLET



Time to Succeed

<https://www.youtube.com/watch/?v=TOvJrS6YV8M>



CTL: Opportunities for A Well-Rounded Education

<https://www.youtube.com/watch?v=7hrlrFjAles>



Silvia Elementary School Grade Level Meetings

<https://www.youtube.com/watch?v=UTuQQZquwp8>

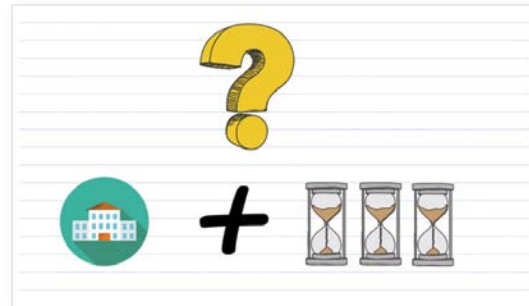


Expanded Learning Opportunities

<https://www.youtube.com/watch?v=Hr25oPyOUSI>

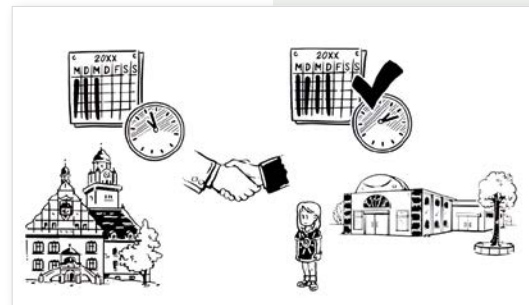
**Expanded Learning
Time Innovation in
Massachusetts Schools**

<https://www.youtube.com/watch?v=Q0FQYgbwKPc>



**So funktioniert die neue
Ganztagsgrundschule**

<https://www.youtube.com/watch?v=A6YJLXbtWnY>



**How a Longer School Day
Can Improve Academics**

<https://www.youtube.com/watch?v=GEzS1jPfpUE>

**Edwards Middle School
uses expanded learning time
for three key research-based practices:**

- enrichment / extracurricular activities
- targeted academic support
- professional learning

9

BIBLIOGRAFIA



- CARBONELL, J. (2016), *Cap a una educació a temps complet. Repensar els horaris i la jornada escolar per ampliar les oportunitats educatives*. Barcelona: Fundació Jaume Bofill.
- GABALDÓN-ESTEVEAN, D. i OBIOL, S. (2017), «Guía sobre tiempos escolares», *Creativity and Educational Innovation Review*, núm. 1 • 2017.
- GENERALITAT VALENCIANA: Ordre 2/2018, de 16 de gener, de la Conselleria d'Educació, Investigació, Cultura i Esport, per la qual es modifica l'Ordre 25/2016, de 13 de juny, de la Conselleria d'Educació, Investigació, Cultura i Esport, per la qual es regulen les condicions i el procediment de sol·licitud i d'autorització d'un pla específic d'organització de la jornada escolar en els centres sostinguts amb fons públics de segon cicle d'educació infantil, educació primària i educació especial de la Comunitat Valenciana. [2018/414]
- GENERALITAT VALENCIANA: Ordre 25/2016, de 13 de juny, de la Conselleria d'Educació, Investigació, Cultura i Esport per la qual es regulen les condicions i el procediment de sol·licitud i d'autorització d'un pla específic d'organització de la jornada escolar en els centres sostinguts amb fons públics de segon cicle d'educació infantil, educació primària i educació especial de la Comunitat Valenciana. [2016/4433]
- GENERALITAT VALENCIANA: Resolució de 25 de gener de 2018, del director general de Política Educativa, per la qual es dicten instruccions per al curs 2018-19 sobre el procediment previst en l'Ordre 25/2016, de 13 de juny, de la Conselleria d'Educació, Investigació, Cultura i Esport, per la qual es regulen les condicions i el procediment de sol·licitud i autorització d'un pla específic d'organització de la jornada escolar en els centres sostinguts amb fons públics de segon cicle d'educació infantil, educació primària i educació especial de la Comunitat Valenciana, modificada per l'Ordre 2/2018, de 16 de gener, i s'estableix el calendari. [2018/859]
- GOBIERNO DE ARAGÓN, Orden ECD/1778/2016, de 2 de diciembre, por la que se realiza la convocatoria para la implantación de Proyectos educativos de organización de tiempos escolares en centros sostenidos con fondos públicos de Educación Infantil y Primaria y en centros de Educación Especial de la Comunidad Autónoma de Aragón para el curso 2017-18. Guía de apoyo.
- GOBIERNO DE ARAGÓN: Orden ECD/63/2016, de 16 de febrero, por la que se regula la implantación de Proyectos educativos de organización de tiempos escolares en centros de Educación Infantil y Primaria y en centros de Educación Especial de la Comunidad Autónoma de Aragón, sostenidos con fondos públicos, y se realiza su convocatoria para el curso 2016-17.
- GROMADA, A. i C. SHEWBRIDGE (2016), «Student Learning Time: A Literature Review», *OECD Education Working Papers*, núm. 127. París: OECD Publishing.
- MARC UNITARI DE LA COMUNITAT EDUCATIVA (1993). «Per un horari i jornada escolar pedagògicament positius, laboralment raonables i socialment satisfactoris». *Guix. El recull*, separata del núm. 186, pàg. 29-36.
- McLAUGHLIN, M. i RANK, M. (2018). «Estimating the Economic Cost of Childhood Poverty in the United States», *Social Work Research*, vol. 42, núm. 2, pàg. 73-83.
- OECD (2013). *Innovative Learning Environments*. París: OECD Publishing.
- SINTES, E. (2012). *A les tres a casa? L'impacte social i educatiu de la jornada escolar contínua*. Col·lecció «Informes breus», núm. 40. Barcelona: Fundació Jaume Bofill.
- SINTES, E. (2015). *Com fer viable l'escola a temps complet a Catalunya? Aportacions de la comunitat educativa*. Barcelona: Fundació Jaume Bofill.
- SINTES, E. (2015). *Escola a temps complet. Cap a un model d'educació compartida*. Col·lecció «Informes breus», núm. 59. Barcelona: Fundació Jaume Bofill.
- UNESCO (2015). *Rethinking Education: Towards a Global Common Good?* París: UNESCO.

Aquest document proposa un model d'horari per a l'escola d'avui: promou la salut, el benestar i l'aprenentatge dels infants i adolescents, amplia les oportunitats educatives de l'alumnat integrant activitats lectives i no lectives dins d'un mateix projecte educatiu i s'adequa a les necessitats dels projectes d'innovació i transformació pedagògica.

Aquest document és fruit del treball en un seminari organitzat per la Fundació Jaume Bofill entre els mesos de gener i març de 2019.

Direcció: Elena Sintes Pascual.

Coordinació: Sarai Samper Sierra.

Participants al seminari: Jaume Aguilar Vallés, Sílvia Lombarte Bel, Montse Ros Calsina, Martí Teixidó Planas i Jesús Viñas Cirera.

Primera edició: juny de 2019
© Fundació Jaume Bofill, 2019
fbofill@fbofill.cat
www.fbofill.cat

Edició: Bonal·letra Alcompàs
Coordinació editorial: Anna Sadurní
Disseny i maquetació: Mercè Montané
ISBN: 978-84-947887-7-2
DL: B 17996-2019

Aquesta obra està subjecta a la llicència Creative Commons de **Reconeixement-CompartirIgual (by-sa)-Internacional**. Es permet l'ús comercial de l'obra i de les possibles obres derivades, la distribució de les quals cal fer-la amb una llicència igual a la que regula l'obra original.



EDUCACIÓ A L'HORA

UNS ALTRES HORARIS ESCOLARS SÓN POSSIBLES

Aquest document proposa un model d'horari per a l'escola d'avui: promou la salut, el benestar i l'aprenentatge dels infants i adolescents, amplia les oportunitats educatives de l'alumnat integrant activitats lectives i no lectives dins d'un mateix projecte educatiu i s'adequa a les necessitats dels projectes d'innovació i transformació pedagògica.

**Posar el temps al servei dels infants i adolescents
per la seva educació equitativa i integral**