



SEMINARI  
D'HISTÒRIA  
DE BARCELONA  
Quaderns  
del Seminari  
d'Història de  
Barcelona

# La construcció a la Barcelona romànica

Reinald González

Quaderns 24

---

SEMINARI  
D'HISTÒRIA  
DE BARCELONA  
**Quaderns  
del Seminari  
d'Història de  
Barcelona**

La construcció a la  
Barcelona romànica

---



**ARXIU HISTÒRIC**  
DE LA CIUTAT  
DE BARCELONA



Ajuntament de Barcelona  
Institut de Cultura

SEMINARI  
D'HISTÒRIA  
DE BARCELONA  
Quaderns  
del Seminari  
d'Història de  
Barcelona

# La construcció a la Barcelona romànica

Reinald González

## Quaderns 24

Arxiu Històric de la Ciutat  
de Barcelona, 2010

**Arxiu Històric  
de la Ciutat  
de Barcelona  
Institut de Cultura  
Ajuntament de  
Barcelona**

**Xavier Tarraubella i Mirabet**  
Director

**Ramon Grau i Fernández**  
Director de la publicació

**Dolça Roca i López**  
Secretaria

Coberta:  
Vestigis de porxada al pis superior d'un edifici construït a l'època romànica i que ha sofert augment de nombre de plantes i alteracions en les obertures, c. Correu Vell, núm. 14 (Fotografia: Veclus, SL)

Disseny gràfic:  
PFP, disseny gràfic  
(Quim Pintó i Montse Fabregat)

Revisió lingüística:  
Maria Llopis

Impressió:  
Gràfiques Ortells

ISSN: 1576-26-37  
Dipòsit legal: B-27882-2010

© del text, Reinald González  
© dels dibuixos i les fotografies, Veclus, SL  
© de l'edició, Arxiu Històric de la Ciutat de Barcelona (Institut de Cultura, Ajuntament de Barcelona)  
Casa de l'Ardiaca  
Santa Llúcia, 1  
08002 Barcelona

Maig 2010

---

## Sumari

---

007

**Introducció**

011

**El procés de consolidació urbana:  
l'edifici entre mitgeres**

015

**Del sardinell a la dovella. Innovacions  
romàniques en les tècniques constructives**  
Els murs i paraments  
Els arcs i les voltes  
Els morters de calç

027

**La concreció del projecte arquitectònic:  
les cases romàniques**  
La planta i les seves dimensions. L'ocupació  
del pla terreny  
Els alçats i les façanes  
Els acabats interiors



Detall de la llotja d'un pis principal edificat cap al darrer quart del segle XIII (c. Carders, núm. 33), aflorada arran de l'enderroc d'afegits moderns i on es distingeix el pilar central, una de les pilastres laterals, les impostes corresponents i un arc de mig punt.

## Introducció

Sovint, quan s'esmenta el concepte d'arquitectura romànica es té la tendència a associar-lo —especialment a casa nostra—, a un relativament nombrós conjunt de construccions d'origen religiós o defensiu que, més o menys disperses pel territori, es podrien definir genèricament pel seu marcat caràcter rural. Aquest imaginari romànic es visualitza en forma de capelles, esglesioles o castells de diferent entitat o qualitat constructiva i porta afegida una certa imatge d'aïllament i de solitud; en definitiva, la d'un entorn marcadament camperol o muntanyenc. Altrament, no hauríem d'oblidar —en aquesta manera de veure el món romànic— la profunda petja que ha representat la interpretació històrica del període com el moment de formalització política i territorial el país; una visió clarament marcada pels corrents romàntics i nacionalistes de final del segle XIX i de principi del XX.<sup>1</sup>

La historiografia tradicional ha potenciat, en certa manera, aquesta imatge rural.<sup>2</sup> Així, més enllà dels treballs considerats en algun cas com a localistes,<sup>3</sup> o d'aquells centrats en edificacions senyeres,<sup>4</sup> la ciutat, en definitiva l'àmbit urbà, ha estat sovint bandejat de les recerques generals sobre l'arquitectura dels segles XI, XII i XIII, i més concretament, ho han estat les seves construccions civils o productives. Podríem apuntar diferents raons per a aquestes mancances o oblots, des de la suposada inexistència de testimonis físics de significació fins a la poca importància del fet domèstic en el denomi-

1. Aquest treball fou presentat en forma de conferència el dia 10 de desembre de 2008 a la Sala d'Actes Agustí Duran i Sanpere de la Casa de l'Ardiaca dins el curs *Barcelona i el romànic. Art i ciutat dels segles XI-XIII*, dirigit per Eduard Riu-Barrera i organitzat per l'Arxiu Històric de la Ciutat en el marc dels cursos d'història del Seminari d'Història de Barcelona.
2. J. PUIG I CADAFALCH, A. FALGUERA I J. GODAY, *L'arquitectura romànica a Catalunya*, Barcelona, Institut d'Estudis Catalans, 1909-1918, 4 vol.; E. JUNYENT SUBIRA, «L'arquitectura del segle XI» i «L'arquitectura del segle XII», dins *Catalunya romànica*, Montserrat, Publicacions de l'Abadia de Montserrat, 1975-1976, 2 vol.
3. F. CARRERAS I CANDI, *Geografia general de Catalunya. La ciutat de Barcelona*, Barcelona, Albert Martín. [1916]; i «La Via Layetana substituïnt als carrers de la Barcelona mitgeval», Barcelona, Albert Martín, 1913. P. BANKS, «"Burgus", "suburbium" and "villanova": the extramural growth of Barcelona before a. d. 1200», dins *Història urbana del Pla de Barcelona* (Actes del II Congrés d'Història del Pla de Barcelona celebrat a l'Institut Municipal d'Història els dies 6 i 7 de desembre de 1985), Barcelona, Ajuntament de Barcelona, 1989-1990, vol. 2, pàg. 107-133; i «El creixement físic de Barcelona, segles X-XIII», dins A. CUBELES i R. GRAU (coord.), *El procés urbà i la identitat gòtica de Barcelona*, Barcelona, Ajuntament de Barcelona (*Barcelona Quaderns d'Història*, 8), 2003, pàg. 11-33.
4. M. VERGÉS I TRIAS I T. M. VINYOLES, *La Seu romànica de Barcelona*, Barcelona, [els autors], 1978.



nat món romànic, o bé directament el menyspreu per la possible vàlua arquitectònica de les edificacions residencials del moment.

Els fets, però, mostren una situació totalment dissemblant. Efectivament, com veurem al llarg d'aquest treball, les darreres recerques fetes al centre històric de la ciutat de Barcelona<sup>5</sup> han començat a donar llum sobre tot un seguit de característiques constructives i de projecte, així com d'ús i ocupació de l'espai, que fan de l'arquitectura domèstica romànica l'origen i la base de les futures edificacions civils dels segles XIV, XV, i XVI (primera meitat) i, en certa manera, d'una bona part de la construcció històrica urbana.

El cas de la ciutat de Barcelona és especialment paradigmàtic per dos aspectes molt significatius. D'una banda, la seva pròpia trajectòria com a ciutat, atès que Barcelona mai no perd el caràcter urbà, amb el que això representa pel que fa a la continuïtat en el temps de les seves construccions residencials. De l'altra, i com a resultat de la situació anterior, l'existència d'una tradició constructiva profundament arrelada i que es relaciona tant amb els coneixements tècnics com —i aquesta és una altra de les singularitats del cas barceloní— amb la presència d'una font gairebé inextinguible de materials: ens referim a les pedreres de Montjuïc.

Des de la seva fundació com a ciutat romana, les pedreres de Montjuïc han proveït les cases i construccions de la ciutat d'un material únic, el gres silícic, també conegut en el cas barceloní com a pedra de Montjuïc.<sup>6</sup> La proximitat física de la muntanya facilità aquesta íntima relació i, pràcticament fins al segle XX, la pedra de Montjuïc ha estat el material constructiu bàsic de gairebé tots els edificis de Barcelona.<sup>7</sup> Aquesta aportació dilatada en el temps és potser un dels millors exemples a l'hora de donar contingut i perfil al concepte de tradició constructiva, atès que ens fa evident la continuïtat (amb la seva lògica evolució) d'unes tècniques que afecten tant l'extracció de la pedra com, en major mesura, la seva definició volumètrica, formal i d'acabat; en definitiva, la seva estereotomia.

Les dues darreres característiques són resultat de la dependència d'un altre dels factors que apuntàvem anteriorment: l'existència d'uns coneixements

5. D'ençà del 1987 *Veclus SL* ha realitzat l'estudi historicoarquitectònic de més de 1.000 edificis i conjunts a la ciutat de Barcelona, en especial del seu nucli antic.
6. La pedra de Montjuïc es pot descriure com un gres silícic, format per grans de quars i feldspats potàssics units per un ciment també silícic, sovint de calcedònia. Les diverses varietats d'aquesta pedra es diferencien per la mida de gra dels elements detrítics, que ocasionalment arriben a microconglomerats, així com per la presència d'argiles a la matriu de la roca. Els diversos colors dels elements d'aquesta pedra estan causats per la presència d'hidroxíds de ferro. La seva irregular distribució seguint estructures sedimentàries dona lloc a formes més o menys capricioses, com per exemple taques arrodonides que marquen antics forats de cucs en la conca sedimentària, restes de l'estratificació, etc. Les diferents qualitats de pedra estan condicionades per la presència d'argiles a la matriu. Les pedres de color blanc contenen quantitats inapreciables d'argiles, mentre que altres de colors groc, beix i fins i tot marró, en contenen quantitats variables. Aquestes controlen la durabilitat dels elements, atès que la seva expansió en mullar-se dona lloc a tensions internes en zona mullada que ocasionen fissures paral·leles a la superfície i la posterior caiguda de llesques i/o grans de la pedra.
7. E. ROCA BLANC, *Montjuïc: la muntanya de la ciutat*, Barcelona, Fomento de Construcciones y Contratas SA, 1994.

constructius prou arrelats per desenvolupar el que contemporàniament coneixem com un projecte arquitectònic. La dada no és pas menor des d'un punt de vista històric, ja que posa de manifest la lògica existència d'uns especialistes dedicats a la construcció, com el cas dels mestres de cases, fusters o paletes; però també la presència d'un seguit d'activitats productives auxiliars de l'arquitectura, que requereixen una tradició certament consolidada des del punt de vista tècnic, però també territorial. Ens estem referint, entre d'altres, a l'elaboració de calç (en forns estables o a la mateixa obra), l'extracció, la selecció i el transport de sorres i argiles (activitat sempre realitzada lògicament extramurs), o bé a la producció de ceràmica en forma de teules, desguassos i canalitzacions.

La documentació arxivística de l'època ens és contrària a donar informacions directes sobre una bona part dels aspectes assenyalats anteriorment i, de manera especial, sobre la construcció civil i domèstica en els seus diferents vessants: projecte, materials, compres, especialistes que hi treballen, etc.

Aquestes mancances fan difícil la concreció documental dels trets que estem apuntant, compensada per les evidències materials i projectuals identificades, afegides a la lògica inherent al fet constructiu. En aquest sentit, el text que desenvolupem a continuació —sempre centrat en el cas barceloní— creiem que permetrà donar un petit marc de referència sobre algunes de les especificitats i les característiques principals d'aquest tipus de construcció altmedieval.



---

## El procés de consolidació urbana: l'edifici entre mitgeres

---

Les característiques arquitectòniques de les cases del període que han pogut ser estudiades dins del nucli definit per la vella muralla romana difereixen, en certa manera, de les edificacions que s'han pogut identificar fora d'aquella —sobretot a partir del segle XIII—, per bé que, en ambdós casos, ens trobem davant d'una de les principals aportacions del moment: la construcció entre mitgeres. Es fa difícil una concreció temporal respecte al naixement i la definició d'aquest model constructiu (de fet, amb uns orígens pretèrits), però tenim referències cronològiques indirectes que apuntarien que, vers la segona a meitat del segle XII,<sup>8</sup> la solució de compartir l'ús del mur mitger entre dues finques és ja una proposta estructural i parcel·laria plenament consolidada. Amb tot, les dades materials i documentals que hem pogut relacionar posen de manifest que aquest sistema és l'habitual a partir del segle XIII, en part lligat al procés de construcció de la primera muralla medieval i el consegüent procés d'urbanització.

Aquest tret constructiu és fonamental per entendre el procés de consolidació urbana dels voltants de la Barcino emmurallada, i en concret del seu vessant més oriental, els actuals barris de Sant Pere i de la Ribera —per a les dues zones disposem d'informació arquitectònica—, però que també es presenta de la mateixa manera a la resta de la ciutat fins a la Rambla. Així, la construcció entre mitgeres porta afegida la lògica necessitat d'una certa definició urbana en forma d'illes de cases i carrers, i també algunes especificitats pròpies en el moment de la seva execució. Sobta, en aquest sentit, l'obligada col·laboració entre veïns, ja sigui en forma de construccions sincròniques o bé tenint en compte tot un nou món de relacions que passen, entre d'altres, per la creació de servituds i dependències entre finques.

Al fil de les argumentacions anteriors, la construcció entre mitgeres porta afegit un altre avantatge significatiu pel que fa a la configuració i delimitació de les propietats i de la seva evolució en el temps. Ens referim a la possibilitat de fragmentar les edificacions; en definitiva, la transformació d'una única propietat en finques dissemblants. Efectivament, sigui com a resultat de vendes o compres parcials o en aplicació de repartiments familiars a causa d'una herència o un testament, les cases poden ser adaptades estructuralment a noves situacions d'ús, cosa que facilita la creació de propietats sense relació directa amb l'estruc-

---

8. F. CABALLÉ, C. FORÉS, R. GONZALEZ, J. NOGUÉS i N. NOLASCO, *Estudi històrico-arquitectònic de la finca núm. 7 del carrer Lledó de Barcelona*, Barcelona, 2004, inèdit.

tura arquitectònica original i que poden ser definides també sobre la base de parts d'edificis constructivament diferents. I podem assistir també a una situació totalment contrària, és a dir, l'adquisició de diferents cases per configurar una nova propietat. En els diferents casos plantejats, la construcció entre mitgeres facilita l'adaptació arquitectònica de les edificacions a la seva nova situació (propietat) sense grans actuacions de reforma o amb un cost elevat.

La compartimentació de les propietats és, en part, responsable de la gran interacció dels espais interiors que trobem en un bon nombre de les construccions històriques documentades al nucli antic. Així, podem identificar finques definides a partir de parts de cases, espais que són d'una propietat, però que es desenvolupen en un altre edifici, i tot un assortiment de solucions d'ocupació, que, als ulls actuals, es mereixerien el nom de sorprenents; tot, val a dir, com a conseqüència i resultat de la construcció entre mitgeres.

El projecte d'una edificació medieval (de bell nou o en adaptació a construccions preexistents) es mostra íntimament lligat, en aquests moments, a la manera com s'utilitzen els espais, especialment a nivell de planta baixa i puntualment en el primer pis. Destacaríem, en aquest sentit, la presència a les esmentades parets mitgeres d'arcs o de grups d'arcs, l'objectiu dels quals no és pas estructural —com s'havia apuntat en algun cas—,<sup>9</sup> sinó el de poder fer permeable la circulació entre finques de diferents propietaris. L'existència d'aquests arcs a mitgeres és prou comuna en el cas barceloní i ha estat identificada físicament en diferents finques dels carrers de Lledó (en cronologies del segle XII i especialment del segle XIII) i del carrer dels Carders, entre altres construccions del barri de la Ribera, per bé que es tracta d'una solució de llarg recorregut temporal a la ciutat i en bona part de l'edificació civil del Principat.<sup>10</sup> Encara avui dia, un recorregut pels diferents carrers del nucli antic permet observar fàcilment la presència d'aquests arcs mitgers a l'interior d'algunes de les seves botigues o plantes baixes.

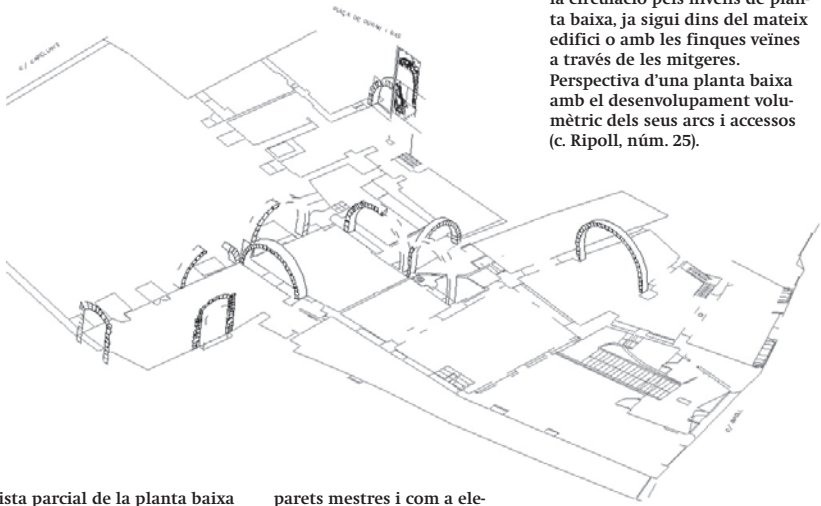
La construcció dels arcs és un recurs arquitectònic que s'esdevé del mateix concepte de la propietat, la qual, en aquells moments s'entén no en funció de pla terreny —com es fa actualment—, sinó a partir del volum edificat d'una construcció. La casa és, doncs, una finca pel fet que existeix en alçat, no pas per la seva superfície parcel·l·lària. Aquesta manera d'entendre una parcel·la fa que el seu ús, en definitiva la manera d'ocupar-la, mostri de vegades propostes que ens poden semblar actualment llunyanes. És en aquest marc on cal situar l'existència dels arcs a les mitgeres, ja que possibilita treure una millor rendibilitat dels àmbits de planta baixa d'una illa de cases, ja sigui en forma del lloguer de parts de parcel·les diferents o mitjançant l'ús i l'adaptació de diferents àrees (de cases diferents) a les necessitats dels residents. Finalment, la presència dels arcs possibilita obrir-ne o tancar-ne el pas en funció dels interessos d'ocupació o ús dels espais, i, per tant, són una eina física de primer ordre a l'hora d'adaptar arquitectònicament les circulacions entre les cases d'una mateixa illa.

9. Algunes interpretacions de la presència d'aquests arcs a les parets mitgeres han potenciat el seu vessant més estructural, tot apuntant que només es tractaria d'arcs de descàrrega.

10. Sabem de l'existència d'aquest sistema d'arcs en mitgeres, entre d'altres, als nuclis antics de Girona o Montblanc.



Full del plànol parcel·lari de Barcelona aixecat per l'arquitecte Miquel Garriga i Roca els anys 1859-1862, corresponent a l'entorn del carrer de Jaume Giral i les Basses de Sant Pere, que permet veure la permanència de la parcel·lació d'origen medieval i una variada gamma de configuracions arquitectòniques.



Importància dels arcs de dovelles com a elements que faciliten la circulació pels nivells de planta baixa, ja sigui dins del mateix edifici o amb les finques veïnes a través de les mitgeres.  
 Perspectiva d'una planta baixa amb el desenvolupament volumètric dels seus arcs i accessos (c. Ripoll, núm. 25).

Vista parcial de la planta baixa d'un edifici aixecat cap a final del segle XIII (c. Montcada, núm. 23, ara Museu Picasso). S'hi observa l'ús dels arcs de dovelles com a suport de les

parets mestres i com a elements de circulació en aquest nivell. L'acabat dels arcs comporta l'aplicació de dovelles de diferent dimensió per a cadascun dels registres.



## Del sardinell a la dovella. Innovacions romàniques en les tècniques constructives

Les bases de la recerca sobre les característiques constructives dels segles XI, XII i XIII es mostren íntimament relacionades amb aquell imaginari romànic que apuntàvem a l'inici d'aquest text. Efectivament, el gran pes historiogràfic d'algunes de les publicacions realitzades vers la primera meitat del segle XX ha condicionat, en gran mesura, la manera de conèixer, entendre i fins i tot veure la construcció del període. Així, conceptes com "primer romànic" o "segon romànic",<sup>11</sup> o bé definicions com "arquitectura llombarda",<sup>12</sup> entre d'altres, són més que habituals encara avui dia en una bona part de les publicacions referides a les construccions religioses del moment, de manera especial dins del món de la divulgació. És cert, però, que les investigacions portades a terme d'ençà d'aquelles dates del segle passat han mediatitzat una bona part d'aquells antics conceptes, tot generant-ne d'altres de més lògica històrica. És en aquest entorn on caldria situar noves aproximacions conceptuals com tardoromanitat o tradició constructiva,<sup>13</sup> entre d'altres.

En ambdues línies interpretatives (la tradicional i la més contemporània), l'objecte d'estudi ha estat bàsicament l'arquitectura d'origen religiós i, de manera molt més puntual, la defensiva, i en tots dos casos les possibles innovacions de les tècniques arquitectòniques romàniques —el que serien les seves originalitats— queden diluïdes dins d'un marc d'influències i dependències foranes o lligades a l'important pes històric de la construcció romana o tardoromana.

Com ja hem assenyalat, el fet civil o domèstic —en definitiva urbà— no es mostra representat historiogràficament més que de manera molt tangencial, aspecte que genera un dèficit important pel que fa al coneixement de les tècniques constructives més habituals; també en podríem dir corrents. Altrament, aquestes mancances ignoren el gran valor històric de les edificacions domèstiques, car és precisament en aquest tipus de construccions on es posen a prova i de manifest les innovacions i solucions tecnològiques que més tard, d'una manera més o menys important, trobem en aquella arquitectura que podríem considerar més monumental. El cas de Barcelona és, en aquest sentit, força enriquidor.

11. Un concepte associat a les diferències identificades entre els murs dels segles XI i XII.

12. J. PUIG I CADAFALCH, *Le premier art roman: l'architecture en Catalogne et dans l'Occident méditerranéen aux Xe et XIe siècles*, Paris, H. Laurens, 1928; *La geografia i els orígens del primer art romànic*, Barcelona, Institut d'Estudis Catalans-Institució Patxot, 1930; i *Les influences lombardes en Catalogne*, Caen, Henri Delesques, 1908.

13. N. DALMASES I A. J. PITARCH, «Els inicis i l'art romànic: s. IX-XII» i «L'època del Cister: s. XIII», Barcelona, Edicions 62 (*Història de l'art català*, vol. 1 i 2), 1989-1996.



## Els murs i paraments

La denominada tradició constructiva romana i tardoromana disposa a la ciutat de pocs exemples no arqueològics<sup>14</sup> com per albirar un plantejament genèric o tipològic de la seva arquitectura domèstica; tot i més, amb l'ampli recorregut cronològic que abasten les anteriors definicions i l'aleatorietat i l'estat de conservació de les troballes. De tota manera, els pocs testimonis coneguts ens mostren diferents propostes tècniques pel que fa a les característiques materials i constructives dels murs. No és aquest el cas de les edificacions romàniques que hem pogut analitzar. Efectivament, si hi ha alguna característica constructiva que pot definir l'arquitectura civil o domèstica d'aquest període a la ciutat, aquesta és, sens dubte, l'acabat dels seus paraments i carreus.

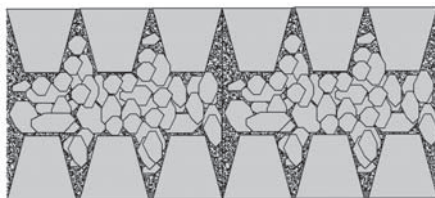
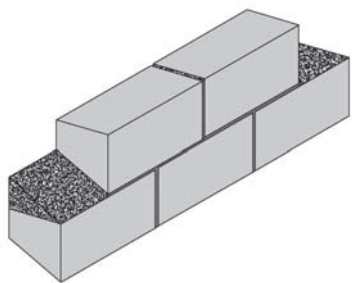
Si haguéssim de cercar un concepte historiogràfic conegut pel que fa a la definició de les parets mestres romàniques barcelonines, hauriem d'apropar-nos d'una manera una mica genèrica a un vell concepte clàssic: el parament isodòmic (o més ben dit en aquest cas: de voluntat isodòmica), caracteritzat per la construcció de l'alçat dels murs mitjançant filades de carreus més o menys regulars disposats a trencajunt. Aquesta fesomia de les parets es palesa en un recorregut cronològic que abastaria des del segle XI fins al XIII (i en segles posteriors), amb exemples coneguts sobretot en les remuntes d'origen residencial de la muralla romana baiximperial, però que també ha estat identificada en diferents finques tant a l'interior com a l'exterior del vell recinte emmurallat, que identificarem al llarg d'aquest treball.

Tot i ser rellevant des d'un punt vista històric, la definició d'un parament de voluntat isodòmica com a innovador o original seria, de fet, una proposta fallaç. No debades es tracta d'una tècnica constructiva d'un ampli recorregut cronològic, tant anterior com posterior al període romànic, especialment a la ciutat de Barcelona i una bona part del Principat. Així: on caldria cercar aquesta originalitat romànica que apuntem repetidament? En les característiques formals dels seus carreus i en la manera que aquesta fesomia condiciona el tre-

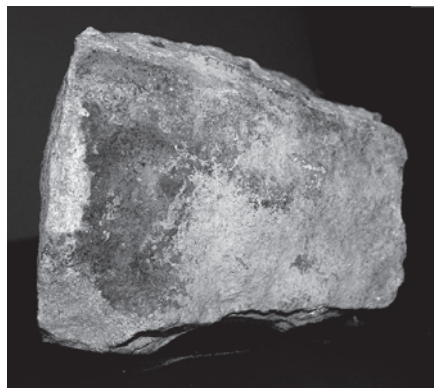


Detall d'un carreu de forma troncopiramidal o de tasco.

14. Que no són resultat d'una excavació arqueològica i es conserven en alçat.



Detall fotogràfic de la secció d'un carreu troncopiramidal. L'esquema de la planta mostra el sistema de treball d'un mur romànic amb dues cares (dos fulls) definides a partir dels carreus amb una ànima interna configurada amb morter de calç i pedruscall. El croquis en perspectiva mostra el funcionament d'una d'aquestes cares de les parets dels edificis domèstics romànics.



ball de construcció de les parets mestres. Analitzat de manera individualitzada, el carreu romànic es presenta com una peça treballada en una forma propera a la d'un tascó (cuny), amb la cara exterior lleugerament desbastada, mai polida; és en el cas de les peces de portes i finestres on trobem un acabat proper al de l'actual buixarda amb els angles perfilats.

La forma de tascó o troncopiramidal és resultat de l'adaptació de la talla dels carreus a una nova tècnica constructiva que potencia la presència d'una important granulometria<sup>15</sup> en les sorres dels morters de calç de cohesió —com veurem més endavant—; però, sobretot, és una solució estructural que porta afegida una manera innovadora de construir la secció dels murs. Aquesta secció és plantejada mitjançant el que podríem considerar dos fulls externs —les dues cares de la paret fetes amb aparell de carreus—, l'espai interior dels quals és reomplert bé amb pedruscall i morter, o només amb la presència d'aquest darrer material.<sup>16</sup> De la importància arquitectònica d'aquesta solució estructural és bona mostra la seva llarga pervivència a la ciutat, ja que pràcticament fins a la segona meitat del segle XVII la pràctica totalitat de les parets de càrrega de les cases barcelonines estan fetes amb aquest sistema, malgrat les diferències en relació amb les dimensions dels carreus i gruixos dels murs.

15. Un calibre gruixut pel que fa als àrids que formen la pasta del morter de calç.

16. Disposem d'exemples on el farciment del mur es fa directament amb terra i/o fang, sense la participació del morter de calç.

Si considerem de manera aïllada cadascuna de les característiques anteriors (forma de tascó en els carreus, morter de calç pastat amb un àrid gruixut i una secció de la paret definida a partir de dos fulls exteriors de carreus amb una ànima interior configurada a partir de morter de calç i/o pedruscall), notem que —cronologies i àmbits territorials a part— l'origen d'aquest sistema constructiu és, sens dubte, l'Antiguitat tardana. L'originalitat, però, del romànic barceloní s'esdevé pel fet d'haver sabut combinar aquests diferents ítems arquitectònics en el que caldria entendre com una tècnica constructiva estàndard; si se'ns permet, gairebé seriada.

Refermen la conclusió anterior les particulars mesures que presenten els carreus d'aquests moments. Un dels primers aspectes que crida la nostra atenció és la proporcionalitat que hi ha entre l'alçada i l'amplada del carreu a la seva cara vista. Així, més enllà de les dimensions estrictes, s'hi aprecia una tendència a la forma quadrangular, una proposta certament allunyada del concepte de carreu rectangular o paral·lelepipèdic més clàssic. Aquesta fesomia es manifesta al llarg dels tres segles amb diferents dimensions de les peces, però sempre amb una proporcionalitat que busca l'aspecte quadrangular. Els exemples d'aquesta estereotomia són nombrosos i en algun cas força evidents, i



Murs corresponents a l'antic Castell Vell del Regomir (c. Regomir, núm.7-9), visibles als pisos superiors de la finca. Podem distingir l'estereotomia de tendència quadrangular dels carreus, característica lligada als temps de vigència del romànic.

abracen tot el ventall cronològic del període. Algunes de les formes més primerenques les trobem, com ja hem dit, en les remuntes o actuacions realitzades sobre la muralla romana, on podem identificar mesures pròpies del que coneixem com a carreus (11 x 10 cm/15 x 12 cm); és el cas de les restes de l'antic Castell Vell, visibles a l'interior de l'actual finca del carrer de Regomir, núm. 7-9, o bé a la part superior de la façana més oriental de la Pia Almoïna, on, a més, podem identificar unes finestres geminades de l'època.

L'increment de les dimensions dels carreus romànics es palesa en altres construccions posteriors del segle XII, com a la finca núm. 7 del carrer de Lledó (en concret el cos nord-est de la finca que s'adossa a una de les torres romanes), o bé en edificacions ja del segle XIII, com el núm. 33 de carrer dels Carders, o de les finques núm. 3 de la Baixada de Viladecols i núm. 14 del carrer del Correu Vell, entre d'altres. Aquest nou dimensionat porta a unes proporcions al voltant d'uns 20 x 15 cm / 22 x 18 cm per a les mesures d'amplada i alçada dels carreus.

Finalment, malgrat allunyar-se del fil conductor de l'arquitectura domèstica, no volem passar per alt altres exemples més monumentals, ja que són més coneguts i fàcilment observables pel públic en general. Així, mostren carreus de tendència quadrangular, entre d'altres, el Palau del Bisbe (segle XIII), les



Detall d'una junta constructiva de la façana lateral de la Catedral de Barcelona (c. Comtes de Barcelona). A l'esquerra, els carreus corresponents a la fase de final del segle XIII amb l'estereotomia quadrangular típica del període. A la dreta, els carreus corresponents a la fase del segle XIV més petits i propers

a les formes rectangulars que caracteritzen la construcció gòtica barcelonina.

capelles d'En Marcús (segle XIII) i la de Sant Llàtzer al Pedró (segle XII), l'església del monestir de Sant Pau del Camp (segles XII i XIII) i de manera especial —atesa la seva magnitud i significació— el primer tram de mur de la façana de l'evangeli de la Seu, que va de la porta de Sant Iu al Pla de la Seu, just davant del que resta del vell Palau Comtal, una altra façana del moment, malgrat les seves importants transformacions.

La tècnica constructiva amb carreus troncopiramidals possibilita una relació més eficient entre els diferents materials que configuren una paret mestra, tot aconseguint un alt nivell de solidaritat física entre ells: carreus, morters i ànima del mur. Efectivament, si comparem aquesta tècnica amb una construcció que només utilitzi elements paral·lelepipèdics i morter de calç, veiem que, en aquest darrer cas, es fa necessària la presència d'uns carreus travessers disposats rítmicament en cadascuna de les filades horitzontals per obtenir un millor nivell de solidesa. Aquesta disposició transversal té per objectiu lligar el full extern del mur —la paret vista de carreus— amb l'ànima interior de morter: el que es coneix com la tècnica al llarg i través.

D'una manera més senzilla, per tant, la construcció amb el carreu medievall possibilita que el morter de calç s'estengui per tot el voltant de la pedra gràcies a la seva forma de tascó fins pràcticament tocar l'exterior. Aquest fet genera una major subjecció de les pedres, les quals treballen tot realitzant una funció que gairebé podríem qualificar en algun cas d'encofrat. Bona prova d'aquesta singularitat tècnica és el fet que, en els casos on el carreu o els grups de carreus han caigut o han estat eliminats (sovint per causes antròpiques), l'estabilitat de la paret no acostuma a quedar-ne afectada.

## Els arcs i les voltes

La seriació constructiva de la qual parlàvem anteriorment no es limita tan sols als aparells dels murs, sinó que també la trobem en l'estereotomia de les dovelles de les voltes i els arcs, especialment en aquests darrers, del tot habituals en l'edificació civil i domèstica al llarg de tot el període. Efectivament, una altra de les grans aportacions de l'edificació romànica a la ciutat de Barcelona és la transformació de la tècnica del sardinell o plec de llibre vers un sistema més eficient definit a partir de dovelles. La dada és històricament força significativa, car les dades materials estudiades en el cas de la muralla romana del Baix Imperi semblarien indicar que l'ús d'una tècnica propera al sardinell és relativament habitual en les esmentades cronologies baiximperials i fins i tot tardoromanes, com posen de manifest les portes i finestres recentment descobertes a les torres núm. 28 i 29 de l'actual finca del carrer de Lledó, núm. 7.

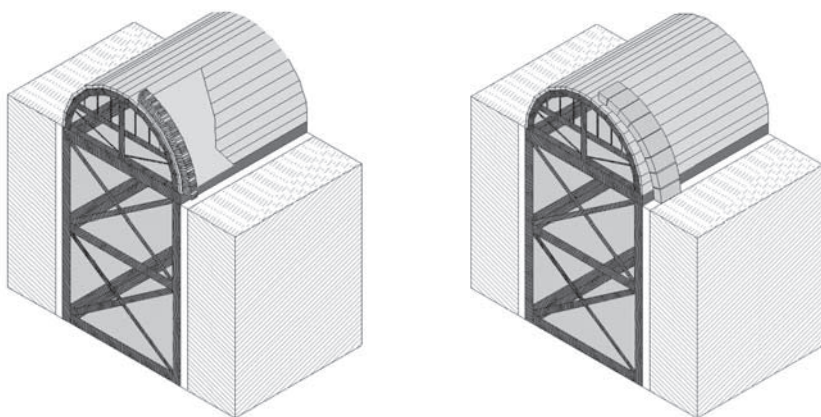
La construcció d'arcs amb la tècnica del plec de llibre resulta del tot eficient des d'un punt de vista estructural, si l'estereotomia de les seves peces es mostra regular; en definitiva amb un bon treball de les dovelles per part del picapedrer. El problema es planteja, però, quan, en comptes de dovelles, s'utilitzen pedres sense treballar, seleccionades, això sí, per la seva forma més o menys allargada. D'aquesta manera, la manca d'angles regulars en les peces —recordem que es





Esquema d'un arc al sardinell. La fotografia ens mostra un arc d'aquest model constructiu corresponent a una de les portes del pas de ronda de la muralla romana del Baix Imperi, segles iv-v, descoberta el 2004 a la torre núm. 29 (c. Lledó, núm.7).

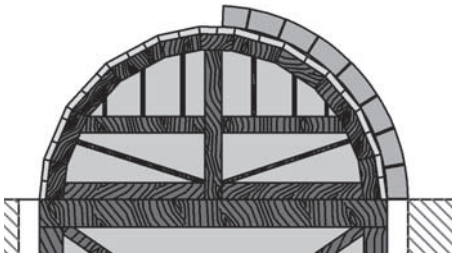
tracta de pedres en el millor dels casos lleugerament desbastades— condiciona significativament la seva tècnica de col·locació sobre la cintra de fusta i, especialment, la solidaritat física entre els diferents elements de l'arc; uns condicionants que poden encarrir l'obra en materials i temps, però que objectivament poden fer-la estructuralment més dèbil. Així, l'absència de regularitat en les pedres d'un arc al sardinell obliga, en el moment de la seva construcció, a disposar sobre el



Esquemes de la construcció de voltes i arcs amb la tècnica del sardinell (a l'esquerra) o de les dovelles (a la dreta).

bastiment de fusta (la cintra) un primer llit de morter de calç d'un cert gruix per facilitar la cohesió de les pedres entre elles i, el que és més important, respecte de la fesomia de l'arcuació que marca l'estructura de fusta; en definitiva del cindri. És precisament aquest primer gruix de morter el responsable dels testimonis de les petjades d'encanyissat o encofrat que encara avui dia podem observar en alguns dels arcs i les voltes de les construccions romàniques no urbanes.

En el cas barceloní, i a la llum de les dades materials de què disposem, sembla produir-se una particular evolució en la manera de construir els arcs, que és totalment aliena al sistema més popular apuntat en el paràgraf anterior. En primer lloc, avui per avui no disposem de testimonis d'arcs (en el marc de l'arquitectura civil o domèstica) que mostrin una definició al sardinell sobre la base de pedres desbastades, ja que en els casos que s'han pogut analitzar el material emprat és sempre la dovella. En segon lloc, els arcs romànics identificats presenten una dimensió de les peces que les fa properes a l'estereotomia



Esquema d'un arc amb dovelles. La fotografia ens mostra un arc d'aquest model constructiu, segona meitat del segle XIII (c. Ripoll, núm. 25, planta baixa).



assenyalada anteriorment i que hem denominat de tendència quadrangular. La solució diguem-ne clàssica (baiximperial i tardoromana) aposta per una tècnica de treball de dovelles en una forma que recorda el sardinell —ja que presenta un gran diferencial de mesures entre la zona de l'intradós molt més petita i la de l'extradós bastant més gran—, i en canvi la tècnica romànica reequilibra aquestes proporcions tot reduint les peces a una menor alçada. Es presenta, doncs, una dovella més quadrangular amb unes proporcions d'uns 18-25 cm de llargada per al seu intradós i uns 25-40 cm per a la seva part superior.

No finalitzen en les dimensions de la cara vista de la dovella les novetats romàniques. Pel que fa a les tècniques constructives dels arcs, també assistim a un peculiar projecte quant al seu alçat. Així, atesa l'amplada transversal dels murs, en aquests moments al voltant d'uns 35-50 cm, els arcs es construeixen també amb dos fulls o cares de dovelles. És a dir, amb peces diferents per a cadascun dels frontis dels arcs. A diferència, però, del que hem vist anteriorment en els murs, el sistema requereix de vegades la combinació de diferents fondàries en les peces que se situen a la mateixa alçada de l'arc.

Respecte a l'acabat de les dovelles (i a diferència dels carreus), veiem aparèixer, gairebé en tots els casos, el polit de les seves cares exteriors a base del repicat amb una eina similar a l'actual buixarda. Una fesomia que podem identificar per la presència d'uns petits alvèols a la superfície de la pedra que són reveladors del seu repicat amb una forma dentada. Altrament es pot apreciar, també, un treball específic en els angles de la peça, ja que es mostren clarament regularitzats i llisos; sens dubte un acabat per facilitar-ne la col·locació sobre la cintra i millorar la superfície de contacte entre les dovelles. S'eliminava, d'aquesta manera, la necessitat de disposar un llit de morter de calç sobre la bastida de fusta, atès que les dovelles s'hi poden recolzar directament.

Ultra les portes i finestres que tractarem més endavant, la significativa presència de testimonis d'arcs en l'edificació civil i domèstica de l'època posa de manifest que es tracta d'una solució arquitectònica recurrent i, per tant, pertanyent a una pràctica constructiva habitual i consolidada; en cap cas no és experimental. Prova d'aquest fet són els ja esmentats arcs de les parets mitgeres, però, sobretot, la seva localització en bona part de les parets mestres que defineixen les crugies de les plantes baixes dels edificis. Es tracta, en definitiva, d'una tècnica constructiva que permet generar uns espais diàfans que faciliten les circulacions pels diferents volums edificats de la finca.

No hi ha un patró fix pel que fa a la seva llum, i es troben exemples que poden anar des dels 2 m fins als gairebé 5 o 6, per bé que el mòdul més corrent acostuma a trobar-se pels volts dels 4 m (vegeu il·lustracions de pàgina 14). Tampoc no s'identifica un model determinat quant a les entregues dels extrems dels arcs. Així, podem observar lliuraments a muntants (sovint apareixen quan la llum és de poques dimensions), o bé directament al sòl; sempre, però, cercant unes alçades de pas d'entre 2 i 4 m.<sup>17</sup>

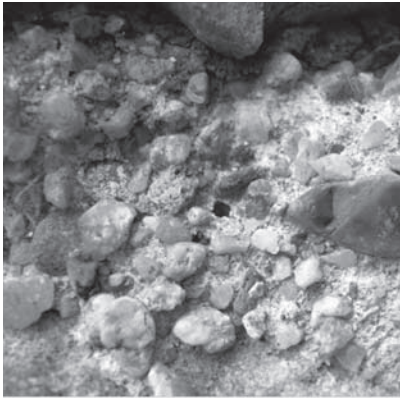
17. Identifiquem aquests elements en moltes de les finques estudiades al nucli antic: núm. 4 de la plaça de l'Oli; núm. 25 del carrer de Ripoll; núm. 7 i 15 del carrer de Lledó; núm. 33 i 35 del carrer dels Carders, entre d'altres.



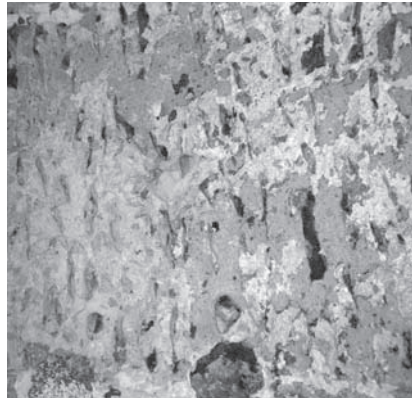
## Els morters de calç

Si haguéssim de destacar una altra de les grans aportacions de l'edifici romànic, aquesta seria, sens dubte, la definició de tot un seguit de solucions i receptes pel que fa a la composició i les propietats dels morters de calç. Un dels primers fets que sorprèn és la diferència que hi ha entre les argamasses que apareixen en les construccions residencials i a la resta d'edificacions del moment. Efectivament, la característica principal dels morters estructurals (no d'acabat) pertanyents a les construccions domèstiques que s'han pogut estudiar és que mostren que en els preparats —és a dir, en l'elaboració de les pastes— és d'ús corrent l'argila. La presència d'aquest material en col·laboració amb l'aigua, les sorres i la calç, en definitiva el morter argilós de calç, és una autèntica novetat en el camp de les tècniques constructives històriques i obre un nombre important d'interrogants no del tot resoltos a partir de les dades de què disposem.

És versemblant suposar que la presència del fang en el morter de calç obeeix a diferents funcions. Així, l'argila podria ser un element que facilités l'assecat del morter o, en el seu defecte, donés prou cohesió a les pastes mentre aquest assecat s'anava produint. També cal tenir present el seu valor com a material aïllant, característica que, en el marc de l'arquitectura domèstica, tindria un valor específic i certament dissemblant de les necessitats dels morters de les construccions civils o religioses. Finalment, no hauríem d'oblidar el fet econòmic, ja que l'ús de les argiles porta afegida una menor participació de la calç, el material de més cara producció de tots els que configuren el morter.



Granulometria de l'àrid del morter de calç medieval. Hom pot distingir l'important gruix de les sorres emprades en l'elaboració de l'argamassa; una tècnica que té per objectiu evitar l'escolament o pèrdua del material amb un morter més dens.



Detall de la volta grossa de l'escaleta del segle XIII (pl. Oli, núm. 4), que permet distingir l'ús del morter argilós de calç com a element de cohesió de les pedres de la volta. Es tracta d'un material constructiu usat sistemàticament a Barcelona entre els segles XI i XVIII.



Detall d'un parament de carreus cohesionat amb morter argilós de calç (pl. Oli, núm. 4).

Les innovacions no es limiten als materials que formen el morter, sinó que abasten també la selecció de les seves característiques sobre la base de la funció constructiva que han de tenir. Aquest fet és especialment rellevant en la construcció de les parets mestres, atès que el morter ha de mostrar una densitat determinada a fi que la col·locació dels carreus no li faci perdre volum en raó del pes de la pedra o per escolament. La solució és dotar la pasta d'una important granulometria, en definitiva d'uns àrids (sorres) gruixuts, fet que facilita la creació d'una massa més densa de morter i, per tant, menys susceptible a la pèrdua de volum. En el cas dels aparells de carreus troncopiramidals, l'ús d'aquest tipus de morter esdevé imprescindible.



---

## La concreció del projecte arquitectònic: les cases romàniques

---

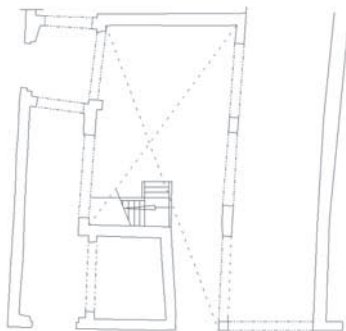
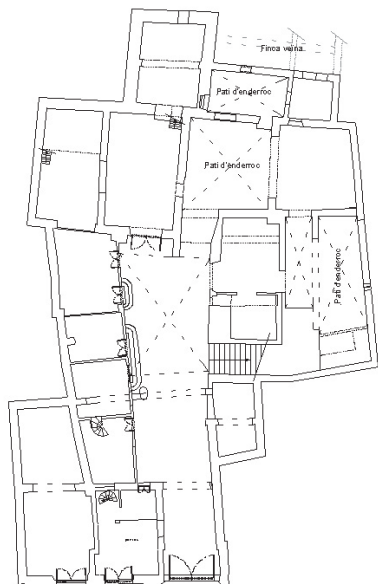
Hi ha diferents aspectes que condicionen la fesomia i les solucions estructurals de les edificacions de qualsevol època històrica, per bé que, en línies generals, podríem destacar la jerarquia, l'ús i la funcionalitat dels espais. Així, l'arquitectura genera formes i solucions que volen i s'han d'adaptar, en una proposta òptima i raonablement eficient, a les necessitats plantejades per a cada moment històric; en el cas que ens ocupa la residencial i productiva, íntimament relacionades en aquesta època. Tenint en compte aquests criteris genèrics, la variabilitat de solucions constructives seria considerable, com de fet ho és. Malgrat tot, els exemples que s'han pogut analitzar<sup>18</sup> mostren algunes constants i reiteracions formals que permeten una aproximació general a les característiques bàsiques del projecte constructiu romànic.

### La planta i les seves dimensions. L'ocupació del pla terreny

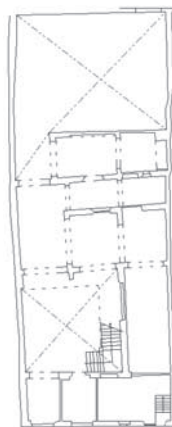
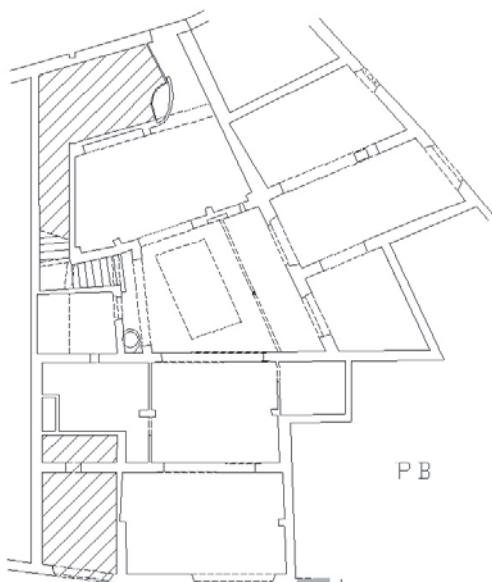
Com ja s'ha comentat anteriorment, la construcció entre mitgeres és un factor que condiciona les solucions que es poden emprar a l'hora de projectar una edificació en una illa de cases. Un dels primers aspectes que hem de tenir presents és la necessitat de llum i ventilació de la majoria dels volums edificats, sempre que això sigui possible dins de la superfície del pla terreny de què es disposa. Aquesta servitud residencial se soluciona amb la definició de patis interiors, al voltant dels quals es disposen les diferents crugies que configuren l'edifici. La forma i les mesures de la parcel·la poden determinar la localització precisa del pati, que no sempre pot ser central, per bé que habitualment ha de disposar d'un pla regular, pel fet que s'hi han d'obrir les façanes interiors de la casa.

Les dimensions dels patis són relativament considerables, ja que no tan sols tenen funcions residencials —la llum i ventilació que comentàvem—, sinó que a compleixen altres necessitats de la casa. D'una banda, com a espai distribuïdor de les circulacions (sobretot a la planta baixa i el primer pis) i, de l'altra, com a

18. Pel que fa a algunes finques, vegeu la nota anterior. Però també disposem de referències d'algunes edificacions ja enderrocades. Especialment interessants, en aquest sentit, eren algunes de les construccions de l'illa enderrocada al barri de la Ribera i que es definia entre els carrers dels Carders, de Jaume Giralt i de la Volta de Muntanyans (vegeu plànol de pàgina 13).



A l'esquerra, estat actual (2004) de la planta baixa de c. Lledó, núm. 7. A la dreta, restitució de l'estat de la planta baixa de c. Carders, núm. 33 i 35 vers la fi del segle XIII.



A l'esquerra, planta baixa de c. Montcada, núm. 23, abans de la seva transformació en Museu Picasso, edifici de final del segle XIII. A la dreta, estat actual de pl. Oli, núm. 4.

zona d'activitats productives que es relacionen amb altres àmbits construïts de la planta baixa; no debades hi és sistemàtica la localització del pou d'aigua de la casa. Pel que fa a les circulacions i els accessos, el pati ha de suportar la presència de l'escala principal de la finca, sempre a cel obert i localitzada en un dels seus angles. En els casos que s'han pogut estudiar,<sup>19</sup> es tracta d'escales amb una certa voluntat monumental, donades les seves dimensions i els seus acabats, amb diversos trams, voltes, graonades i baranes de pedra.

L'ocupació del pla terreny es clou amb la presència dels cossos construïts, els quals es defineixen sobre la base d'unes crugies força regulars, ja que en cap cas no superen els 5 m d'amplada. Aquest condicionant té els seus orígens en la seriació constructiva que assenyalem al llarg de tot aquest text, i es relaciona amb les dimensions i la capacitat de càrrega de les bigues de fusta que configuren els forjats dels edificis. Efectivament, el període romànic obre la porta a l'ús sistemàtic, en la construcció civil i domèstica, d'una secció de biga de fusta que no supera gairebé mai els 25-30 cm d'amplada, unes mesures que determinen la llum màxima de les crugies, ja que, en el cas de superar els esmentats 5 m, les jàsseres poden cedir, flectir o directament col·lapsar.

Les variacions a aquest projecte general d'ocupació del pla terreny poden ser considerables. En aquest sentit, sabem de l'existència (en finques més senyoriales) d'altres patis posteriors que la documentació de l'època identifica com a horts o jardins.<sup>20</sup> En aquests casos, l'extensió dels volums construïts pot ser més complexa i generar, per exemple, construccions a doble crugia (10 m) que obren façana al pati central i als esmentats horts.

## Els alçats i les façanes

Les construccions unifamiliars del període presenten d'ordinari un alçat de tres nivells, amb planta baixa (la zona productiva, d'emmagatzematge i quadres), un primer pis (sovint el nivell residencial) i un segon pis (àrea de menor pes residencial), que es corona sempre amb una coberta de vessants, mai amb un terrat pla o transitible.<sup>21</sup> Les alçades poden variar, però les que han pogut ser reconegudes ens defineixen uns edificis al voltant d'uns 14-16 m d'alçada, amb alguna característica important, com el fet que el primer pis és el que acostuma a tenir unes dimensions més grans. Els tres nivells es desenvolupen, sempre que això és possible, per a tots els cossos construïts que envolten el pati de la finca, malgrat poder presentar diferents solucions en el seu coronament, com veurem tot seguit. Efectivament, les principals diferències formals entre els nivells estan determinades pels perfils que mostren les seves façanes.

19. L'escala del núm. 23 del carrer de Montcada (actual Museu Picasso), una obra de final del segle XIII, o bé l'escala inutilitzada de la finca núm. 4 de la plaça de l'Oli, d'una datació propera a l'anterior.

20. A la documentació de l'època, *hortus* o *retrocurtalis*.

21. En el cas barceloní, la solera per als terrats transitibles no és sistemàtica en el coronament dels edificis fins al segle XVIII.



Façana principal de la finca núm. 14 del c. Correu Vell, amb finestres geminades, torre lateral i vestigis de porxada (paraments amb carreus).

El frontis principal s'obre al carrer i acostuma a disposar de tres registres d'obertures diferenciats per a cadascun dels nivells d'alçat. Així, a la planta baixa, podem identificar diferents portes d'accés que comuniquen bé a l'interior de la crugia del primer cos construït —que és paral·lel al carrer—, o bé a un vestíbul, que, tot travessant la crugia, comunica el carrer amb el pati central. També s'hi poden identificar algunes petites finestres, ja sigui en forma d'espitlleres o directament protegides per una reixa, localitzades sovint a una certa alçada amb relació a la cota del carrer.

Deturem-nos un moment en les característiques constructives de les portes, atès que la seva tècnica constructiva és força similar a les finestres i altres passos de comunicació de l'interior de les cases. Aquells models de porta que han pogut ser identificats ens mostren un acabat definidor amb dues zones o parts que mostren solucions dissemblants.<sup>22</sup> Així, a la cara externa del pas —la que dóna al carrer—, podem notar que les bases dels dos muntants no són solidàries amb l'aparell del mur, que tan sols s'hi entrega. Per sobre d'aquests primers elements, altres peces dels brancals es traven ja amb la paret, en una solució de solidaritat propera visualment a un dentat. Finalment, el conjunt es clou amb un arc de punt rodó definit a partir de dovelles de mesures lleugerament superiors a les ja assenyalades per als arcs. Aquesta configuració de la porta es correspon, com hem dit, a la seva cara exterior, sovint la més visible i coneguda, però només és una part de l'estructura. Certament, un cop tra-

22. Hi ha exemples d'aquest tipus de porta en diferents finques i façanes del nucli antic: núm. 3 de la Baixada de Viladecols (l'exterior i la interior), núm. 7 del carrer de Lledó, núm. 4 de la plaça de l'Oli, entre d'altres.





1-2. Vistes de les dues cares d'una porta adovellada, final del segle XIII (pl. Oli, núm. 4, primer pis).

3-4. Detall de porta d'una façana principal, segle XIII (Baixada de Viladecols, núm. 3), amb dues solucions d'acabat: arc de mig punt amb dovelles i muntants a l'exterior i arc rebaixat a l'interior de la casa.



vessem l'arc de dovelles podem observar que el gruix del mur se sosté bé directament sobre unes bigues de fusta o bé, en alguns casos, sobre un arc rebaixat també constituït amb dovelles de pedra. Les dimensions de la paret (el seu gruix) poden determinar, fins i tot, que aquest darrer arc es converteixi en una petita volta. Els muntants en aquesta zona interior de la porta són també de carreus amb acabat i acostumen a disposar d'un lleu esplandit. D'aquest tipus de porta, en tenim evidències en unes datacions que ens porten vers la fi del segle XII i sobretot ja al segle XIII,<sup>23</sup> tot i ser un model que amb lleugeres modificacions es mostra vigent pràcticament fins al segle XVI.

Quant al primer pis de la façana principal, les obertures es caracteritzen pel tipus de finestra que es coneix tradicionalment com a coronella. Es tracta d'un tipus d'obertura que es mostra com a evolució de les finestres geminades del segle XI —i en algun cas anteriors— que podem observar en una bona part de les construccions romàniques d'arreu del Principat, i de manera especial en els campanars de les esglésies. Aquestes obertures primerenques, de les quals tenim un bon exemple al vell Palau Comtal de la ciutat, ja es proposen amb una fesomia caracteritzada per la presència d'un o dos mainells, un sistema de suport que possibilita l'existència de buits que, de manera rítmica, es cobreixen, en aquests primers moments, amb petites arcuacions. En un moment indeterminat cronològicament, però que trobem plenament consolidat ja al segle XIII, aquest tipus de finestra evoluciona en una proposta estructural que esdevé un èxit respecte a les obertures dels edificis civils pràcticament fins a la segona meitat del segle XVI. Les dades materials ens mostren un sistema d'obertures també biforat o triforat (aquest, vers la fi del període) definit sobre la base dels esmentats mainells —en aquest cas amb alçades molt superiors a les del segle XI—<sup>24</sup> que, amb basa i capitell, esdevenen el suport d'unes llindes que reproduïxen la forma d'arcuació. No som davant d'arcs pròpiament dits, sinó de peces monolítiques de pedra, la part inferior de les quals ha estat tallada tot imitant la forma d'un petit arc. La resta de l'estructura de la finestra disposa d'unes solucions similars a les que ja hem apuntat per a les portes, de manera especial respecte als seus muntants i a l'existència de dues propostes d'acabat, ja sigui la cara exterior o la interior de l'obertura. Així, les llindes monolítiques de mig punt configurarien només el frontis de la finestra, la resta de l'amplada del mur se soluciona a l'interior bé amb bigues de fusta, bé amb arcs rebaixats de dovelles de pedra. Els exemples d'aquest tipus de finestra són relativament nombrosos al nucli antic, sobretot en les cronologies tardanes del període que apuntàvem anteriorment.<sup>25</sup>

El frontis principal de la casa es corona amb una altra de les grans aportacions de l'edificació romànica urbana: la porxada o galeria del segon i darrer

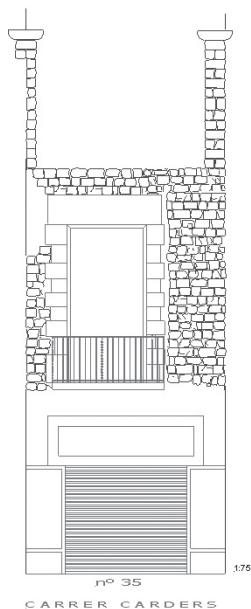
23. Vegeu la nota anterior.

24. Que són d'uns 50 o 60 cm.

25. Podem identificar-les, entre d'altres, a la façana del Saló del Tinell, en algunes de les torres de la muralla romana de l'avinguda de la Catedral (Casa de l'Ardiaca), a la façana interior del pati de la Reial Acadèmia de Bones Lletres (carrer del Bisbe Caçador), etc.



Un dels pilars de la porxada o solana descoberta a nivell de segon pis de façana (c. Carders, núm. 33).



Alçat de la mateixa façana, amb els elements del segle XIII identificats.

pis del seu alçat. Com en el cas anterior de les finestres geminades, es tracta d'una proposta arquitectònica de gran recorregut històric a la ciutat, en aquest cas gairebé fins al segle XVIII, en els seus diferents models. Pel que fa al període que ens ocupa, disposem d'alguns exemples que ens indiquen que vers la fi del segle XII la presència d'una galeria al darrer pis de les cases, sobretot a la seva façana principal, és ja una solució arquitectònicament consolidada.<sup>26</sup> Coneguda per alguna historiografia com a solana, es tracta d'un pòrtic definit a partir de pilars de secció quadrada (segles XII i XIII), la part superior dels quals es corona amb un gran capitell en forma de doble permòdol, l'objectiu del qual és suportar les bigues de fusta sobre les quals recau el sistema de coberta de vessants. Als extrems laterals de la galeria i adossats als murs, sengles permòdols serveixen d'alternativa al lliurament de bigues, tot configurant amb els pilars el sistema de suport de la coberta, sovint d'un únic pendent amb desguàs al carrer.

L'existència de la porxada romànica a les façanes principals dels edificis està refermada, com ja hem esmentat, per testimonis materials identificats en

26. Núm. 33 i 35 del carrer dels Carders; núm. 12-14 del carrer del Correu Vell.



Detall del nivell de solana on encara hi podem distingir alguns dels pilars (c. Correu Vell, núm. 14).

diferents cases barcelonines. Avui per avui, però, no tenim evidències que l'estructura també aparegués a les façanes interiors de les finques, en definitiva coronant els frontis que circumden el pati central. Amb tot, la manera en què l'estructura evoluciona en èpoques una mica posteriors —ja al segle XIV— semblaria indicar que, condicionada per les diferents solucions de cobertes, la solana podia haver coronat altres construccions de la mateixa finca.

No podem cloure aquest apartat dedicat a la façana principal de les edificacions residencials romàniques sense deixar constància d'un element que, de nou, es mostra present en arquitectures civils posteriors. Fem esment del que es coneix com la torre lateral. Certament, algunes edificacions de l'època, especialment vers la fi del període, mostren a la façana principal un cos lateral que sobresurt com un nou i petit pis sobre el perfil de la coberta que defineix la porxada. En els casos que hem pogut analitzar, trobem dues solucions dissemblants des d'un punt de vista estructural: l'existència pròpiament d'un cos de torre definit amb murs des de la planta baixa, al qual s'adossen les parets mestres de la resta de l'edificació,<sup>27</sup> o bé la presència d'un petit cos tan sols construït a la cota de coberta i que lògicament sobresurt (com una torre) del perfil general del frontis.<sup>28</sup> Es fa difícil la recerca d'una única justificació a la necessitat de projectar o fins i tot simular la presència d'un cos de torre lateral en les edificacions residencials del moment. Amb tot, seria versemblant suposar, ultra els usos més o menys defensius, la coincidència de diferents interessos als quals no seria aliena una certa voluntat de prestigi, en definitiva d'imatge pública, hereva potser del pes social de les construccions de l'oligarquia urbana i feudal.

La resta de façanes de les cases mostren poques variacions respecte als elements del seu alçat. Finestres i portes presenten el disseny ja descrit per al frontis principal de la parcel·la. Això no obstant, apareixen importants variants al

27. Núm. 8-10 del carrer de Basea.

28. Núm. 23 del carrer de Montcada.



Secció i vista general de la façana lateral del pati de la finca núm. 23 del c. Montcada abans de la seva transformació en Museu Picasso. Podem observar les finestres coronelles amb llinda de mig punt, un dels elements típics de les obertures romàniques i tardoromàniques de Barcelona.

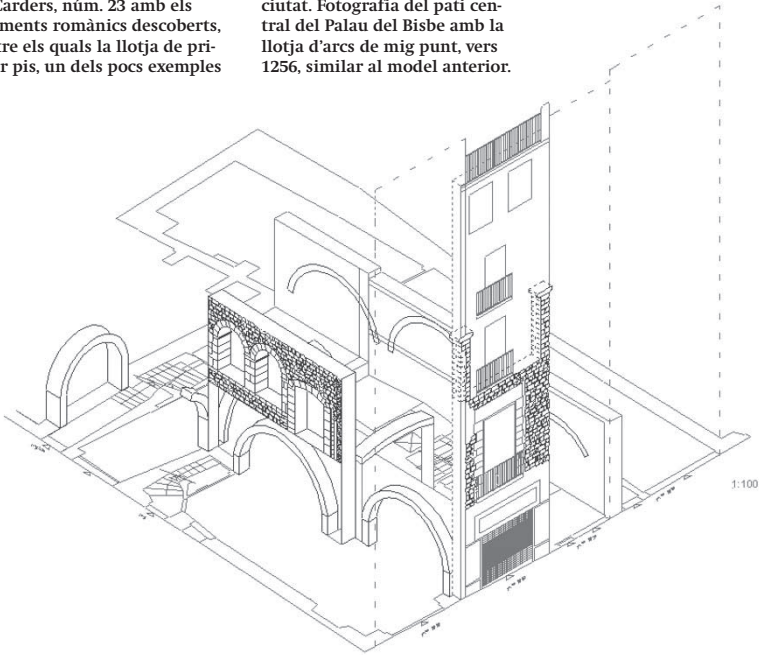


ras de planta baixa, on la base dels murs que tanquen el pati està gairebé sempre sustentada per arcs, cosa que facilita la circulació per l'interior d'aquest nivell de la finca.

Les aportacions, però, més significatives i originals d'aquesta zona del pati cal cercar-les en el primer pis i, més concretament, en la relació d'aquest nivell amb l'escala noble: ens referim a la llotja i a les construccions volades que la documentació identifica com a corredors. És probablement la llotja del nivell principal una de les aportacions més reeixides de l'arquitectura domèstica

Dibuix en perspectiva de c. Carders, núm. 23 amb els elements romànics descoberts, entre els quals la llotja de primer pis, un dels pocs exemples

coneguts d'aquest període a la ciutat. Fotografia del pati central del Palau del Bisbe amb la llotja d'arcs de mig punt, vers 1256, similar al model anterior.



romànica, ja que la seva existència ens informa de l'important grau de definició residencial dels edificis del moment, sobretot en el marge del segle XIII, moment al qual pertanyen les dues úniques galeries identificades a Barcelona fins al moment.<sup>29</sup> Certament es tracta d'una estructura relativament senzilla, car es defineix per un pòrtic obert que es configura a partir de pilars de secció quadrada i arcs de mig punt i on apareix també la porta o pas d'accés a l'interior de la casa. L'estructura es localitza sempre en el mur on s'entrega el darrer tram de l'escala noble.

La llotja defineix, doncs, l'espai de vestíbul del pis principal, un àmbit present tant a les edificacions de tipus patrici com, fins i tot, en les més menestrals o productives i ens parla d'un cert grau de sofisticació a l'hora de jerarquitzar —donar identitat i ús— els espais residencials d'aquest nivell dels edificis. L'associació entre l'escala noble i la llotja esdevé un model clau en la construcció baixmedieval, que podem identificar en les llotges gòtiques visibles encara avui dia en els patis d'un cert nombre d'edificacions barcelonines del nucli antic.

Pel que fa les volades o els corredors, en coneixem molt pocs exemples,<sup>30</sup> tots ells corresponents a la fi del segle XII i al segle XIII. En línies generals, serien definibles com a balconades, algunes d'unes certes dimensions, que se sostenen bé amb trams de volta rebaixada, bé directament amb bigues de fusta, i que tenen com a objectiu comunicar l'àmbit del vestíbul, on hi ha la llotja, amb les altres façanes del pati. Es tracta d'una solució arquitectònica que facilita la circulació per la planta noble sense haver de travessar per l'interior de les estances de la casa. Les dimensions que han de cobrir aquestes volades —pensem que han de superar tota la llargària d'una façana— determinen la presència d'elements de suport a la seva base. Així, podem identificar pilastres que es coronen amb mènsules graonades de pedra, per donar més amplada al corredor, o directament permòdols o petites bigues en volada encastades directament en el mur de la façana.

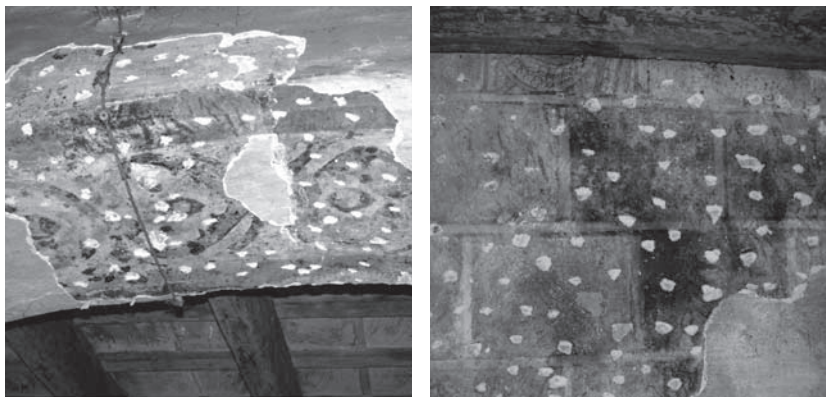
## Els acabats interiors

Les restes materials relacionades amb els acabats interiors de les cases romàniques barcelonines són força minses. No debades les edificacions històriques, si han arribat als nostres dies, ho han fet adaptant-se a les lògiques transformacions arquitectòniques que es generen amb el pas del temps. Per tant, no hi ha cap construcció històrica que es mantingui tal com va ser projectada i construïda en el seu moment. Aquesta constant adaptació arquitectònica és, en bona mesura, la responsable de la manca de prou testimonis per plantejar una proposta contrastada pel que fa a la imatge interior dels casals romànics. Hem de tenir present, a més, que els acabats són, per definició, els primers ele-

29. Núm. 33-35 del carrer de Carders; núm. 4 de la plaça de l'Oli.

30. Núm. 7 del carrer de Lledó; núm. 23 del carrer de Montcada.





Detalls dels revestiments pictòrics descoberts a l'interior de la torre núm. 28 de la muralla del Baix Imperi (c. Lledó, núm. 7) i corresponents al procés de transformació residencial vers la fi del segle XII.

ments sacrificats en qualsevol obra històrica d'arranjament, però també en el marc d'algunes restauracions contemporànies.

Actualment disposem d'alguns testimonis molt parcials en un recorregut cronològic centrat a l'entorn del segle XIII, malgrat alguna evidència anterior. Ens referim al revestiment pintat descobert dins d'una de les torres romanes de la finca del carrer de Lledó, núm. 7, i que, datable indirectament a final del segle XII, ens posa sobre avís de la possible fesomia i entitat dels acabats romànics de l'edificació domèstica de l'època. Efectivament, basant-nos en el petit repertori conegut,<sup>31</sup> podem apreciar que la decoració pintada era present en diferents àmbits de la casa; es creu que probablement a les parts més residencials i públiques de l'edifici. Es tracta d'uns motius i unes escenes que es desenvolupen en tota la superfície dels murs i que tenen el seu complement en la decoració dels forjats, força elaborada vers el final de període. L'existència d'aquests programes decoratius, on es combinen aspectes de caràcter figuratiu i motius geomètrics, ens assenyalen la voluntat de revestir la totalitat dels murs. Per tant, l'actual imatge romànica de parets nues, només amb els carreus, és, de fet, històricament falsa.

Del grau de complexitat decorativa en són bona mostra no tan sols els revestiments de les parets amb el repertori més o menys conegut, sinó també el que podríem denominar pintura arquitectònica. Efectivament, disposem de prou proves materials que ens indiquen que, des d'una proposta artística

31. Les descobertes més recents d'aquesta cronologia romànica i tardoromànica són les pintures geomètriques del núm. 7 del carrer de Lledó (de final del segle XII) i les aparegudes a la finca del núm. 8-10 del carrer de Basea del segle XIII; actualment al Museu d'Història de la Ciutat.



Vista general i detall del forjat d'una cambra (c. Lledó, núm. 15, primer pis). Es tracta, probablement del sostre domèstic decorat més antic conservat in situ i és, juntament amb el



recollocat del Palau Aguilar-Museu Picasso (c. Montcada, núm. 15) una de les millors mostres dels acabats interiors de la segona meitat del segle XIII.

menor, una bona part dels elements arquitectònics de l'interior de les cases mostrava decoració pictòrica, i no pas discreta. Així, portes, finestres, arcs, etc., presenten, en algun cas, traces d'haver suportat una decoració bàsica sobre una base de revestiment de morter, sobre un encalçinat o directament sobre la pedra (sense cap preparació).

Ambdues realitats decoratives, la dels murs i sostres, però també la relacionada amb els elements arquitectònics, ens posen de manifest l'existència d'una imatge totalment diferent a la que tradicionalment s'associen els interiors de les cases altmedievales. Les parets nues serien, de fet, una excepció i la presència del color seria una constant en una bona part dels entorns o àmbits residencials de les edificacions.

Fins aquí un breu recull de les principals característiques de la construcció domèstica romànica a Barcelona, un tipus d'arquitectura històrica sovint oblidada i gens present en manuals i recerques, però que té una importància cabdal a l'hora d'entendre el que ha estat l'evolució urbana de la ciutat.



## Quaderns del Seminari d'Història de Barcelona

- 
- |   |  |
|---|--|
| <p>01 Els dirigents patronals i la Setmana Tràgica<br/>Soledad Bengoechea, 2000</p> <p>02 Els districtes de Barcelona de 1984: criteris de formació i avaluació de l'experiència<br/>Joaquim Clusa, 2000</p> <p>03 Composició i percepció dels drets del Consell de Cent barceloní durant el segle XVI<br/>Jaume Dantí, 2000</p> <p>04 L'organització política del Pla de Barcelona abans de 1854. El règim constitucional<br/>José Sarrion Gualda, 2000</p> <p>05 La teoría del salario obrero y la subestimación del trabajo femenino en Ildefonso Cerdà<br/>Cristina Borderías i Pilar López, 2001</p> <p>06 Escoles, ensenyament de lletra i llibre de gramàtica a Barcelona (segles XIV-XV)<br/>Josep Hernando, 2001</p> <p>07 L'extensió i la consolidació del fet metropolità<br/>Josep Oliveras i Samitier, 2001</p> <p>08 Antoni de Capmany i la renovació de l'historicisme polític català<br/>Ramon Grau, 2006</p> <p>09 La Nova Planta i l'organització política del Pla de Barcelona<br/>Sebastià Solé i Cot, 2001</p> <p>10 Barcelona i la UGT, un segle d'història (1888-1988)<br/>David Ballester, 2002</p> <p>11 Batlles, regidors i procuradors síndics generals dels pobles del Pla de Barcelona durant la Nova Planta (1718-1808)<br/>Enric Comas, 2002</p> <p>12 La <i>Corónica Universal del principado de Cataluña</i> de Jeroni Pujades a l'Acadèmia de Barcelona (1700-1832)<br/>Eulàlia Miralles i Jori, 2003</p> | <p>13 La presidència de l'Ajuntament borbònic de Barcelona, 1718-1808<br/>Pere Molas i Rafael Cerro, 2003</p> <p>14 Els inicis de les assegurances socials modernes a Catalunya, 1917-1957<br/>Alfred Pérez-Bastardas, 2004</p> <p>15 Repertori de fonts d'arxiu per a l'estudi de la ciutat de Barcelona (1714-1808)<br/>Sebastià Riera i Viader, 2004</p> <p>16 Els fons documentals municipals del període 1808-1868. Guia d'investigació<br/>Montserrat Beltran, Núria Burguillos, Sebastià Riera, Jordi Serchs, Xavier Tarraubella i Laura Ureña, 2005</p> <p>17 Danys humans a la Guerra de Successió. El testimoni dels expedients matrimonials de Barcelona, 1714-1715<br/>Roser Tey i Freixa, 2005</p> <p>18 Barcelona 1843. Progressisme versus muralles<br/>Glòria Santa-Maria Batlló, 2005</p> <p>19 El procés de definició de l'Ajuntament de Barcelona, 1714-1736<br/>Marina López Guallar, 2005</p> <p>20 La formació del modern sistema de mercats de Barcelona (1874-1921)<br/>Manel Guàrdia i José Luis Oyón, 2008</p> <p>21 El registre fotogràfic de Montjuïc, 1915-1923. La metamorfosi d'una muntanya<br/>Rafel Torrella, 2008</p> <p>22 Paradigmas fotográficos en Barcelona, 1860-2004<br/>Jorge Ribalta, 2009</p> <p>23 Les esglésies romàniques de Barcelona<br/>Joan-Albert Adell, 2010</p> |
|---|--|



**ARXIU HISTÒRIC**  
DE LA CIUTAT  
DE BARCELONA

**24**

**SEMINARI  
D'HISTÒRIA  
DE BARCELONA**

ISSN 1576-26-37



**Ajuntament de Barcelona**