



Des dels equipaments culturals

FEM PINYA CONTRA EL CANVI CLIMÀTIC

Guia pràctica per formar part del canvi



Ajuntament de
Barcelona





El canvi climàtic és un fenomen palpable provocat per l'escalfament del planeta que té efectes socials, culturals, ambientals i econòmics a escala global i local.

Les activitats humanes en són la causa i les ciutats, com a nuclis on aquestes activitats es densifiquen, en són les responsables. Alhora, però, des de l'àmbit local tenim la capacitat d'actuar en conseqüència i procurar que les nostres accions ajudin a atenuar el canvi climàtic.

En aquest context, presentem una **guia pràctica** perquè des dels equipaments culturals, per la quantitat i diversitat de persones que els freqüenten, pugueu tenir un rol actiu per revertir aquesta situació. La iniciativa sorgeix en el marc del procés participatiu organitzat per l'Ajuntament de Barcelona amb els signants del [Compromís Ciutadà per la Sostenibilitat](#) l'estiu del 2016, i s'emmarca en el [Compromís Barcelona pel Clima](#).

Al seu torn, mitjançant la [Declaració pel Clima](#), l'[Àrea Metropolitana de Barcelona](#) (d'ara endavant, AMB) també s'ha compromès a reduir el 40 % de les emissions de CO₂ el 2030 i a contribuir a assolir un sistema energètic més sostenible.

La guia vol assentar les bases per desenvolupar un treball en xarxa de revisió de les propostes educatives i culturals existents a la ciutat amb l'objectiu d'actualitzar-les i d'integrar-hi la variable climàtica.

Tenim el repte de **canviar el món** i, amb les nostres accions, podem ser corresponsables d'un model de desenvolupament social, econòmic i energètic que garanteixi que el clima no segueixi canviant. Tenim a l'abast **canviar els barris**, i si actuem a escala local podrem fer front a una problemàtica d'escala global.

En aquesta guia interactiva t'expliquem, de manera entenedora, els principals fets que han provocat el canvi climàtic i els efectes que se n'han derivat. I et proposem idees, consells i pràctiques perquè, en funció de les activitats que desenvolupis en un equipament cultural (ja siguis persona programadora, tallerista, usuària o entitat), puguis **formar part d'aquest nou canvi**.

CANVIEM EL MÓN

El clima està canviant

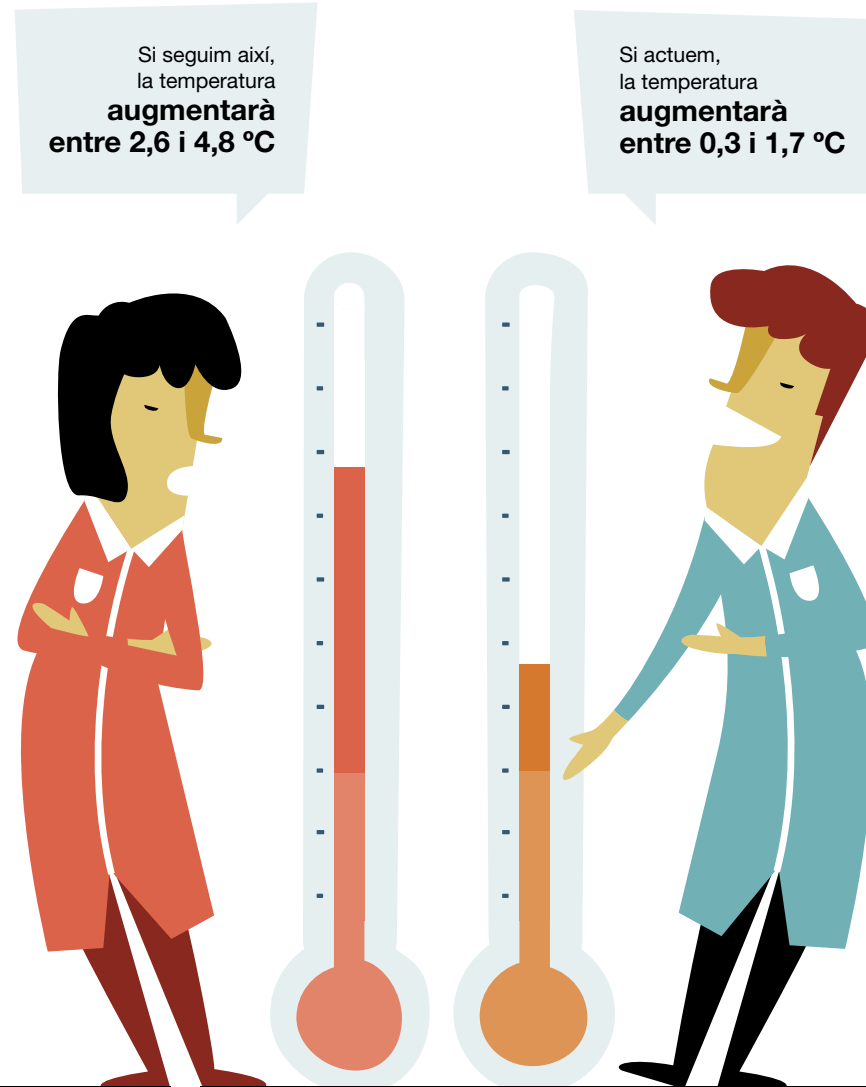
Des de fa més d'un segle la temperatura mitjana del nostre planeta va augmentant poc a poc però sense aturar-se. La comunitat internacional treballa perquè aquest augment no superi els 2 °C, ja que, si ho fa, les conseqüències serien molt perjudicials per al planeta. De moment sembla que l'objectiu està lluny d'assolir-se, així que és molt important que tots comencem a contribuir per poder frenar aquest canvi.

Les activitats humanes en són la causa

L'augment de la temperatura coincideix amb el començament de la Revolució Industrial i, per tant, amb l'increment de l'emissió de gasos amb efecte d'hivernacle (GEH) a l'atmosfera. Els experts afirmen, amb un 95 % de probabilitats, que l'escalfament global és degut als gasos emesos per les activitats humanes.

Els gasos amb efecte d'hivernacle són els que permeten retenir a la Terra l'escalfor provinent del sol, tot simulant una capa protectora, i fan que el nostre planeta sigui habitable i no una bola de gel; però emesos en excés, com passa actualment, provoquen que aquesta capa sigui massa gruixuda i hi hagi un sobreescalfament.

Així doncs, com més gasos amb efecte d'hivernacle emetem a l'atmosfera, més augmentarà la temperatura del planeta, per això cal reduir les nostres emissions.



◀ Els experts poden afirmar que l'escalfament global és degut als gasos emesos per les activitats humanes

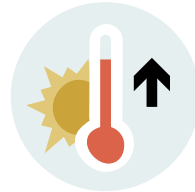
95 % de probabilitats

CANVIEM EL MÓN

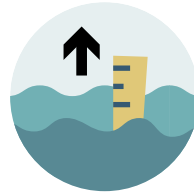
Els efectes ja es perceben

Les conseqüències del canvi climàtic les observem principalment a escala global i en el medi natural. L'efecte més mediàtic, atès al seu impacte sever sobre un nombre molt elevat d'espècies i les seves conseqüències planetàries, és el desgel, però n'hi ha molts d'altres.

IMPACTES AMBIENTALS



Augment d'entre 0,3 i 4,8 °C de la **temperatura mitjana** de l'aire i de l'aigua



Augment del **nivell mitjà del mar** en uns 10 cm des de la dècada dels 90



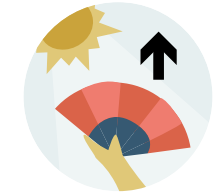
Reducció de la mitjana de **precipitacions** anuals



Augment del nombre d'**incendis** forestals



Increment de les **inundacions** i els fenòmens meteorològics extrems



Augment de les **onades de calor** en freqüència i durada

Aquests impactes a gran escala són algunes de les conseqüències més destacades i més fàcils d'apreciar, però en el nostre dia a dia, en els nostres barris, també podem veure **efectes socioeconòmics**.

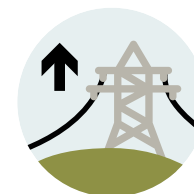
IMPACTES SOCIOECONÒMICS



Increment de preu d'alguns productes perquè han esdevingut escassos



Migracions creixents per causes climàtiques



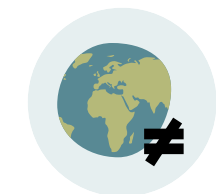
Augment de la **demanda energètica** com a conseqüència de la regulació de temperatures més altes a l'estiu i més baixes a l'hivern



Aparició de **conflictes socioeconòmics** degut a l'**escassetat** de recursos o als moviments migratoris massius



Accentuació de la pobresa per l'impacte sobre sectors bàsics com l'agricultura o l'habitatge



Augment de les **desigualtats** entre països i territoris

CANVIEM EL MÓN

Som a temps de revertir la situació

El nostre repte és aturar l'augment de la temperatura, i l'estratègia principal per aconseguir-ho implica mitigar al màxim les causes de l'escalfament global i, per tant, reduir l'emissió de gasos amb efecte d'hivernacle.

MITIGACIÓ

La mitigació s'ha de planificar des dels diversos àmbits de la nostra societat: creant iniciatives polítiques o pactes intergovernamentals amb aquest fi i modificant les nostres conductes i hàbits quotidians.

- › **Reduir el consum elèctric.**
- › Potenciar l'eficiència energètica.
- › Reduir l'ús dels combustibles fòssils.
- › Reduir el consum d'altres recursos (aigua, productes, etc.).
- › Incentivar l'ús del transport col·lectiu.



ADAPTACIÓ

Amb la mitigació podrem disminuir la intensitat dels impactes però no fer-los desaparèixer. Paral·lelament haurem de reduir la nostra vulnerabilitat i promoure mesures que afavoreixin l'adaptació a aquest escenari.

- › **Afavorir la presència de verd a la ciutat.**
- › Optimitzar els habitatges per fer-los més sostenibles.
- › Modificar les infraestructures i equipaments per fer front a crescudes i inundacions, tant de rius com del nivell del mar.
- › Millorar els rendiments de les xarxes d'aigua i electricitat.
- › Adaptar els cultius i les tècniques agrícoles a les noves condicions climàtiques.

CANVIEM EL MÓN

El gran acord internacional pel clima

La 21a Conferència de les Parts (COP21) estableix un acord absolut d'estabilitzar l'augment de la temperatura mitjana global per sota dels 2 °C, tot i que es faran esforços per garantir que sigui d'1,5 °C. És a dir, es vol retornar als nivells de temperatura de la segona meitat del segle XIX, d'abans de la Revolució Industrial.

Aquest objectiu es vol assolir durant la segona meitat del s. XXI, per això els governs estatals, supramunicipals i locals ja hi han començat a treballar.

Barcelona i l'AMB, compromeses amb el clima

Les grans ciutats i municipis del nostre país han començat a fer front al canvi climàtic. Per fer-ho s'han creat grans projectes comuns per assolir, entre tots, els reptes plantejats:



PLA CLIMA

Projecte de l'Ajuntament de Barcelona que aglutina totes les accions al voltant del repte del canvi climàtic i concreta, amb accions, els compromisos internacionals, com el Pacte d'Alcaldes i Alcaldesses pel Clima i l'Energia Sostenible.

S'estructura en quatre grans aspectes: la mitigació, l'adaptació i la resiliència, la justícia climàtica i l'impuls a l'acció ciutadana.



PACTE DELS ALCALDES PEL CLIMA I L'ENERGIA

És una iniciativa europea que aplega milers de ciutats i pobles en accions de mitigació i adaptació. A Catalunya hi ha més de 600 municipis que hi estan adherits. Des del 2014, a les ciutats i pobles que en formen part, les emissions de CO₂ s'han reduït un 28 %.



DECLARACIÓ PEL CLIMA DE L'AMB

El Pla de sostenibilitat aprovat pel Consell Metropolità el 28 de gener de 2014 té com a objectiu potenciar i ampliar els seus acords relacionats amb la mitigació i adaptació al canvi climàtic, per exemple, mitjançant la reducció del 40 % de les emissions de CO₂ el 2030 i la contribució a un sistema energètic més sostenible.



CANVIEM EL MÓN

Gràcies a les polítiques i compromisos dels organismes governamentals, però sobretot a causa dels canvis d'hàbits de gran part de la societat, durant la darrera dècada s'ha pogut frenar l'increment de les emissions de gasos amb efecte d'hivernacle.

Moltes persones han començat a formar part del canvi tot emprant accions que fomenten una cultura més sostenible

L'alentiment en les emissions de combustibles fòssils en els darrers anys –en part, degut a la crisi econòmica–, la creixent implementació d'energies renovables i, sobretot, la creació d'un marc polític adequat encoratgen a creure en les possibilitats reals d'assolir el repte que ens depara el segle XXI.

Tot i així, el recorregut serà força llarg i l'haurèm de fer amb rapidesa si volem assolir els objectius que ens hem plantejat com a societat i aconseguir establitzar l'augment de la temperatura mitjana global per sota dels 2 °C.



CANVIEM ELS BARRIS

En aquest repte col·lectiu és imprescindible l'acció local i, per aquesta raó, **els equipaments culturals són una peça clau per a aquest canvi.**

Amb una trajectòria consolidada als municipis i una xarxa extensa i a l'abast de tota la població, els equipaments culturals són un referent de proximitat per als milers de persones que diàriament participen en les diferents activitats que s'hi duen a terme.

El seu paper com a porta d'entrada a la cultura i com a node del teixit participatiu els situa en una posició privilegiada per promoure noves conductes i hàbits entre un gran nombre de persones de caire divers.

En els municipis metropolitans els equipaments de cultura (biblioteques, casals de joves, etc.) aglutinen una destacada oferta d'activitats, alhora que són llocs centrals d'acció cívica ciutadana.

El 2016, les dades de participació dels centres cívics de Barcelona demostren que són equipaments arrelats entre la ciutadania ▶

499.629
assistents a les activitats de difusió cultural

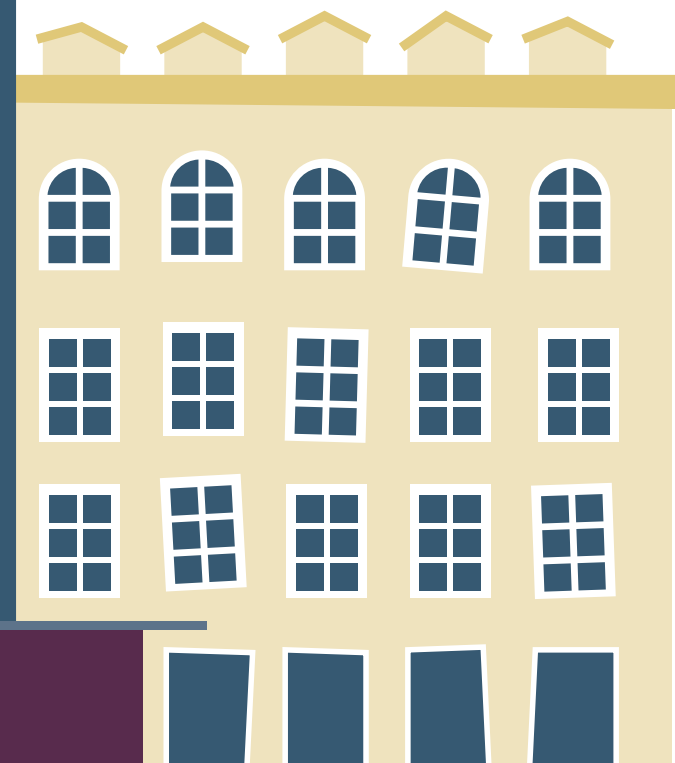
143.154
inscripcions a cursos de formació

52
centres cívics

5.246
entitats usuàries dels centres cívics

11.322
activitats de formació

6.898
activitats de difusió cultural



CANVIEM ELS BARRIS

ELS EQUIPAMENTS CULTURALS

MOTORS PER AL CANVI

La capacitat dels equipaments culturals per generar espais d'intercanvi i participació ciutadana, divulgar conceptes i difondre el coneixement els converteix en espais de referència en el foment de la cultura de la sostenibilitat que hem d'adquirir per fer front als reptes que el clima ens planteja.

Molts centres cívics de Barcelona i de l'Àrea Metropolitana ja han començat a caminar en aquesta direcció amb la creació de projectes i la programació d'activitats socioambientals.

“COMPARTIM UN FUTUR”

Programa metropolità d'educació per a la sostenibilitat: contribueix a la reflexió crítica i el foment d'actituds i accions que treballin per la cultura de la sostenibilitat, fent arribar les seves activitats educatives de forma gratuïta a la ciutadania a través dels equipaments culturals.

PRIMAVERA VERDA

Apropa a la ciutadania les accions i iniciatives en pro de la sostenibilitat que es duen a terme a la ciutat. A través d'un cicle anual de xerrades, activitats, debats i cursos es treballen temes com els horts urbans, el consum responsable, l'eficiència energètica, el reciclatge o els hàbits alimentaris.

I JORNADA DE SOSTENIBILITAT

Programació d'activitats que fomenten i difonen idees, estratègies i recursos de sostenibilitat en els àmbits de la quotidianitat i de la globalitat.

GRUP MOTOR KM 0

Grup creat per fomentar la participació d'entitats, organitzacions, experts, associacions, etc. en el disseny i la programació de continguts de l'Aula d'Educació Ambiental de les Corts.

PROTOCOL DE BONES PRÀCTIQUES

Document que té com a objectiu implicar els usuaris en la cultura de la prevenció en l'ús i l'aprofitament dels recursos, així com també posar de manifest els compromisos ambientals de l'Ateneu L'Harmonia en les seves tasques de gestió i manteniment.



FEM PINYA PEL CANVI CLIMÀTIC



CANVIEM EL MÓN

CANVIEM ELS BARRIS

QUÈ HI POTS FER, TU, COM A... equip programador tallerista participant entitat

QUÈ HI POTS FER, TU, COM A...

EQUIP PROGRAMADOR

Com a equip programador, teniu la possibilitat de fer més sostenible el vostre equipament a través de la programació d'activitats i esdeveniments i fent partícips els diferents públics usuaris de fer pinya contra el canvi climàtic! Per fer-ho, podeu consultar els protocols d'ambientalització d'esdeveniments i compartir les fitxes amb els talleristes perquè puguin fer més sostenibles les seves activitats.

PER A SABER QUINS CONSELLS POTS APORTAR A LES PERSONES TALLERISTES I USUÀRIES, ESCULL LA TEMÀTICA:

ESCULL EL PROTOCOL:

Com a equip programador, podeu fer pinya contra el canvi climàtic compartint les eines d'aquesta guia amb els diferents públics del vostre equipament i animant-los a utilitzar-les en el seu dia a dia. ▶



QUÈ HI POTS FER, TU, COM A...

TALLERISTA

Com a tallerista tens l'oportunitat de conèixer persones que provenen de realitats diferents i transmetre'ls un aprenentatge que no se ceneixi només als continguts específics del taller, sinó que també intenti despertar sensibilitats i fomentar la sostenibilitat. Et proposem accions que pots aplicar abans, durant i després de cada taller en relació amb els materials que empres, l'espai utilitzat i els continguts que transmits.

ESCULL LA TEMÀTICA:



A més, et recomanem
visitar la pàgina
[Barcelona + Sostenible](#)
i el [Mapa B+S](#) per descobrir
diferents iniciatives i
projectes per contribuir a
millorar la nostra ciutat ▶

FEM PINYA PEL
CANVI CLIMÀTIC



CANVIEM
EL MÓN

CANVIEM
ELS BARRIS

QUÈ HI POTS FER, TU, COM A... [equip programador](#) [tallerista](#) [participant](#) [entitat](#)

**Fomenta
receptes amb
productes de
temporada!**



MATERIALS

ABANS

- › Tria productes de proximitat i de temporada.
- › Prioritza que siguin ecològics o de “cost ambiental reduït”.
- › Millor si són d’origen vegetal en comptes d’animal.

Investiga en aquesta [guia](#) com promoure l’alimentació agroecològica.

DURANT

- › Neteja els vegetals utilitzant un recipient amb aigua en comptes d’aigua corrent.
- › Recull l’aigua freda que es perd per l’aixeta mentre esperes que surti calenta, segur que et pot servir!
- › Pensa estratègies perquè els aliments es puguin consumir de moltes maneres diferents.

DESPRÉS

- › Els aliments sobrants, és millor donar-los que no pas llençar-los... les sobres mai no sobren!
- › Separa correctament els residus.
- › Rentar la vaixela i els estris de cuina amb el rentaplats gasta menys aigua que si ho fem a mà.
- › Si has de rentar a mà, pots fer-ho omplint una pica per ensabonar i una altra per esbandir.

ESPAI

- › Fes servir llum i ventilació naturals.
- › Descongela els aliments dins la nevera: el fred que desprenen ajuda a mantenir la temperatura interior.
- › Si no és necessari, no preescalfis el forn.

- › El diàmetre del recipient emprat per cuinar ha de ser més gran que el del fogó, així aconseguiràs una cocció més eficient.
- › Aprofita la calor residual del forn. Pots apagar-lo entre 5 i 10 minuts abans del final de la cocció.
- › Evita obrir el forn mentre està en funcionament. La temperatura pot baixar ràpidament 25 °C.

- › Assegura’t d’apagar els llums i els electrodomèstics que es puguin desconnectar.
- › Deixa refredar el menjar abans de posar-lo a la nevera.

CONTINGUTS

- › Fes recerca de continguts en cuina sostenible i integra’ls al discurs del taller.
- › Mostra receptes que fomentin els productes de proximitat, de temporada i ecològics o que aprofitin sobres de menjar (per evitar el malbaratament alimentari).

Més informació sobre [cuina sostenible](#).

- › Incorpora al teu discurs consells i propostes sobre cuina responsable.
- › Posa èmfasi en els conceptes de sostenibilitat descrits.
- › Fes participis els usuaris fent que aportin les seves pròpies tècniques per fer “cuina sostenible”.

- › Posa èmfasi en conceptes que ajudin a no malbaratar menjar, com la cuina (feta) amb sobres.
- › Convida els participants a posar en pràctica les idees del taller a casa seva.
- › Anima’ls a utilitzar la guia i a fixar-se en la infografia que parla sobre els tallers de cuina.



MATERIALS

ABANS

- › Existeixen [estores, tovalloles i roba especialitzada](#) de producció sostenible; intenta utilitzar-ne.
 - › En els casos que sigui possible, utilitza materials que puguin ser d'ús compartit.
- Hi ha diverses [marques de roba](#) que aposten pels teixits sostenibles.*

DURANT

- › Fomenta el respecte pels materials d'ús compartit perquè tinguin una vida útil més llarga.
- › Si els participants fan servir ampolles d'aigua, anima'ls a utilitzar recipients reomplibles que no siguin de plàstic.
- › Els teixits fets amb cotó són més sostenibles que els sintètics.

DESPRÉS

- › Quan es renten, les peces de roba de fibra de plàstic produeixen residus perjudicials per als animals marins; evita utilitzar-ne.
- › Guarda per a un altre taller tot el material que sigui reutilitzable.

ESPAI

- › Si el temps, l'espai i l'activitat ho permeten, programa els tallers en zones verdes properes al centre.
- › Si el taller ha de ser a l'interior, procura que la ventilació i la llum siguin naturals.

- › Procura mantenir un ambient confortable utilitzant al mínim l'aire condicionat o la calefacció.
- › Portar un jersei a l'hivern i màniga curta a l'estiu és natural; que no passi al revés!

- › Un cop finalitzat el taller, ventila l'aula i procura que tots els llums i aparells electrònics quedin apagats.
- › Convida els participants a recollir i reciclar els residus generats.

CONTINGUTS

- › La salut corporal, el medi ambient i la sostenibilitat estan molt relacionats. [Informa't](#) d'algunes iniciatives que treballen en aquesta línia.

- › Durant les sessions, fomenta la idea que la salut corporal, el medi ambient i la sostenibilitat estan molt relacionats.
- › Recorda als participants la capacitat que tenim per reduir els efectes del canvi climàtic.
- › Fes-los-en partícips fent que aportin les seves idees i poseu-les en pràctica.

- › Busca moments de reflexió per parlar sobre hàbits sostenibles i com posar-los en pràctica.
- › Anima els participants a formar part del canvi cap a una ciutat i una societat més equilibrades i sostenibles.

CONSULTA LA INFOGRAFIA ▶

Evita les ampolles d'un sol ús! Anima els participants a utilitzar cantimplora.



MATERIALS

ABANS

- › Si compres materials especialitzats, tria els que tinguin un procés de fabricació sostenible.
 - › En els casos que sigui possible, utilitza materials esportius d'ús compartit.
- També podem actuar de manera sostenible en el consum de productes tèxtils. Informa-te'n [aquí](#).*

DURANT

- › Fomenta el respecte pels materials d'ús compartit perquè tinguin una vida útil més llarga.
- › Els teixits de cotó són més sostenibles que els sintètics.
- › Si els participants fan servir ampolles d'aigua, anima'ls a utilitzar-ne de reomplibles que no siguin de plàstic.

DESPRÉS

- › Quan es renten, les peces de roba de fibra de plàstic produeixen residus perjudicials per als animals marins; evita utilitzar-ne.
- › Guarda per a un altre taller tot el material que sigui reutilitzable.

ESPAI

- › Si el temps, l'espai i l'activitat ho permeten, programa part dels tallers a l'exterior.
- › Per a les caminades i excursions, defineix una ruta i un nombre adequat de persones participants per no malmetre el medi.
- › Si el taller ha de ser a l'interior, procura que la ventilació i la llum siguin naturals.

- › Responsabilitza't que l'activitat no alteri l'entorn natural on es desenvolupa.
- › A l'exterior, porta sempre una bossa de plàstic per convidar els participants a recollir els residus que puguin generar.

- › Si l'activitat es porta a terme en un entorn natural, abans de marxar procura que no s'hagi malmès.
- › Recull i recicla els residus generats.

CONTINGUTS

- › Si el taller es fa en un ambient natural, fomenta l'interès dels participants per conèixer l'entorn.
 - › Fer esport a la natura està de moda; procura que els participants prenguin consciència dels impactes que hi podem generar.
- Si organitzes sortides a la natura, informa't de com pots generar-hi el [mínim impacte](#).*

- › Incorpora al teu discurs consells i propostes sobre esport responsable i sostenible.
- › Recorda als participants les normes bàsiques de civisme si es fa esport al medi natural.
- › Fes-los partícips de l'esport "respectuós amb el medi natural" fent que aportin les seves idees.

- › Convida els participants a posar en pràctica les idees que hagin après al taller.
- › Anima'ls a formar part del canvi cap a una ciutat més sana i activa.
- › Fomenta el seu interès per cercar informació sobre l'esport "sostenible".

FEM PINYA PEL CANVI CLIMÀTIC



CANVIEM EL MÓN

CANVIEM ELS BARRIS

QUÈ HI POTS FER, TU, COM A... equip programador tallerista participant entitat



Reutilitza el vestuari!



MATERIALS

ABANS

- › Recomana als participants que portin peces de roba amb percentatges alts de cotó en detriment de les sintètiques.
- › Utilitza materials reutilitzables, tant pel que fa als productes d'avitallament com als objectes específics per al teu taller.
- › Recopila teles i roba, segur que pots fer-ne disfresses o vestits, per exemple, amb un taller de costura al mateix centre.

DURANT

- › Tingues cura del material: com més llarga sigui la seva vida útil, més sostenible serà.
- › En tallers de llarga durada, proposa als participants portar menjar per compartir fet a casa.
- › Per a les obres de teatre, si heu d'utilitzar aliments o materials fungibles en alguna escena, simula'ls fins als assajos finals.

DESPRÉS

- › Quan es renten, les peces de roba de fibra de plàstic produeixen residus perjudicials per als animals marins; evita utilitzar-ne.
- › Guarda per a un altre taller tot el material que sigui reutilitzable.

ESPAI

- › Si pots fer alguna sessió a l'exterior, aprofita-ho.
- › Si el taller s'ha de fer a l'interior, procura que la ventilació i la llum siguin naturals.
- › Pensa en escenografies que siguin sostenibles. Utilitzar materials reutilitzats i pocs fungibles és una bona opció.

- › Intenta utilitzar al mínim l'aire condicionat o la calefacció.
- › Sense utilitzar tots els llums disponibles també pots crear un ambient de treball acollidor.

- › En tallers a l'interior, ventila l'aula i procura apagar tots els llums i aparells electrònics.
- › Convida els participants a recollir i reciclar els residus generats.
- › En acabar una obra de teatre, procura que el material de l'escenografia que sigui reutilitzable es guardi per a una propera ocasió.

CONTINGUTS

- › Algunes danses i balls tenen lligams amb processos o històries de la natura; informa-te'n.
- › Moltes obres de teatre inclouen conceptes sobre sostenibilitat; inspira't en aquest [exemple](#).

- › Posa èmfasi en els aspectes culturals i de sostenibilitat que contingui el teu tipus de ball o obra de teatre.
- › Troba moments per reflexionar sobre els continguts de sostenibilitat de l'obra representada.

- › Informa't si hi ha obres actuals que tractin sobre el medi ambient o el canvi climàtic i proposa-les als participants.
- › Proposa que els participants aportin idees per fer més sostenibles els tallers.
- › Recorda als participants que duguin a terme els consells descrits en aquesta guia.
- › Anima'ls a formar part del canvi cap a una ciutat i una societat més sostenibles.



Aprofita les partitures de cursos anteriors!



MATERIALS

ABANS

- › Sempre que sigui possible, empra [instruments musicals sostenibles](#): eviten l'ús de components químics i utilitzen fustes amb certificats ambientals.
- › Aprofita llibres i partitures de cursos anteriors. Si has de crear noves composicions, procura utilitzar papers reciclats o reutilitzats.

DURANT

- › Recomana als participants amateurs que comparteixin els instruments.
- › Si utilitzes partitures, intenta que siguin en format digital o reutilitzades.
- › Si els participants fan servir ampolles d'aigua, anima'ls a utilitzar-ne de reomplibles que no siguin de plàstic.

DESPRÉS

- › Els llibres, les partitures i altres documents dels participants que acaben un curs poden servir per a l'alumnat dels cursos següents.
- › Crea una xarxa de reaprofitament d'instruments, llibres i partitures entre els participants dels diferents tallers i cursos.

ESPAI

- › Si la sessió ho permet, prova de fer-la en alguna zona verda propera al centre: serà més agradable i sostenible.
- › Si el taller és a l'interior, demana una aula amb ventilació i llum naturals.

- › Utilitza de manera limitada l'aire condicionat o la calefacció.
- › Portar un jersei a l'hivern i màniga curta a l'estiu és natural; que no passi al revés!

- › En tallers a l'interior, ventila l'aula i procura que tots els llums i aparells electrònics quedin apagats.
- › Si el clima a l'exterior és extrem (fred o calor), assegurat que l'aula queda ben aïllada tancant portes i finestres.

CONTINGUTS

- › La música i el cant també tenen una vessant reivindicativa, aprofita-la: proposa que alguna de les cançons tracti sobre problemàtiques ambientals. [Descobreix-ne algunes.](#)
- › Recomana als participants que duguin ampolles i recipients reutilitzables.

- › Busca moments de reflexió on poder relacionar la música i la sostenibilitat.
- › Recorda als participants que posin en pràctica els consells descrits.

- › Proposa que els participants aportin idees per fer més sostenibles els tallers.
- › Anima'ls a formar part del canvi cap a una ciutat i una societat més sostenibles.

Descobreix els lligams entre música i sostenibilitat en aquest [enllaç](#).

Poden passar segles fins que un pot de pintura o un esprai es degradin! Recorda portar-los al punt verd.



MATERIALS

ESPAI

CONTINGUTS

ABANS

- › Utilitza pintures biodegradables i d'origen vegetal o mineral en comptes de les que s'elaboren amb components químics sintètics.
- › Procura utilitzar suports biodegradables o d'elaboració sostenible.
- › No facis servir esprais que continguin metalls pesants.

DURANT

- › Procura no malgastar els materials fungibles.
- › Comparteix materials i fomenta'n l'ús respectuós.
- › Fes servir materials reciclats per al dibuix i les representacions artístiques.

DESPRÉS

- › Tapa bé les pintures, esprais i retoladors per poder-los tornar a fer servir.
- › Reutilitza i recicla tots els materials que puguis: com més llarga sigui la seva vida útil, més sostenibles seran.
- › Porta al punt verd els residus de pintures i esprais.

- › Si és possible, intenta fer els tallers de dibuix, pintura o grafitis a l'exterior: és més sostenible, ja que no consumiràs energia de l'edifici.
- › Si el taller es fa en un espai interior, procura que tingui ventilació i llum naturals: serà bo per al medi ambient i també per a la vostra salut.

- › En els tallers a l'exterior, intenta causar el mínim impacte possible als espais verds o naturals.
- › Utilitza tan poc com puguis l'aire condicionat o la calefacció. Portar un jersei a l'hivern i màniga curta a l'estiu és natural; que no passi al revés!

- › En acabar una activitat en un espai natural, recolliu els pots de pintura i els esprais.
- › En sortir de l'aula, procura que tots els llums i aparells electrònics quedin apagats.
- › Si el clima exterior és extrem (fred o calorós), assegura't que les finestres quedin ben tancades.

- › Busca continguts que relacionin el dibuix i la pintura amb la sostenibilitat.
- › Informa't sobre noves tècniques sostenibles per fer grafitis com els "verds/vius" o els "naturals".

Descobreix iniciatives i projectes que uneixin [art i sostenibilitat](#).

- › Relaciona el motiu de les obres dels participants amb la ciutat i la sostenibilitat.
- › Crea iniciatives que promoguin la unió de l'art i la sostenibilitat.
- › Fomenta que les obres dels participants siguin inspiradores per al barri i la ciutat.

- › Procura que les obres tinguin un impacte més enllà del centre on es creen i que reivindicuin una ciutat més verda i sostenible.
- › Busca moments de reflexió per discutir sobre com es pot lluitar contra el canvi climàtic a través de l'art.
- › Anima els participants a formar part del canvi cap a una ciutat i una societat més sostenibles. L'art hi té molt a dir!

La millor llavor que pots plantar és animar els participants que es facin el seu propi hort!



MATERIALS

ABANS

- › Procura utilitzar plàntules i llavors d'espècies autòctones, de temporada i ecològiques i que no siguin transgèniques!
- › Utilitza sòls i adobs naturals.

Informa't sobre els [horts urbans](#) i la seva viabilitat a les nostres ciutats.

DURANT

- › Regar amb regadora és més eficient que amb mànega, però el reg gota a gota és el més sostenible.
- › Fes més eficient el reg seguint aquests [consells](#).
- › Les ampolles d'aigua es poden transformar en planters portàtils. Pensa-hi!

DESPRÉS

- › Si sobren plàntules, llavors o altres materials, utilitza'ls en un altre lloc o dona'ls als participants: potser alguns s'animen a crear el seu propi hort!
- › Consumeix i comparteix els productes que generi l'hort.

ESPAI

- › Si les instal·lacions estan en bon estat, evitaràs pèrdues d'aigua i de sòl i l'hort serà més eficient.
- › En equipaments amb poc espai, fer-hi un hort hidropònic és una opció molt bona!

Descobreix, en aquest [mapa](#), molts dels horts urbans de la ciutat de Barcelona.

- › Fes que els participants manipulin l'hort, així s'hi implicaran més.
- › Evita que malbaratin aigua, terra o plantes.
- › Planta com a mínim 5 noves plàntules per taller: segur que al llarg de l'any hauràs contribuït a tenir una ciutat més verda.

- › Conserva l'hort en bon estat perquè sigui productiu.
- › Un nou espai verd, per petit que sigui, farà augmentar la biodiversitat urbana de la ciutat.
- › Recorda que les restes verdes són un material que es pot posar al compostador o, en darrer terme, a la brossa orgànica.

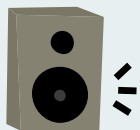
CONTINGUTS

- › Fomenta els tipus d'horts més viables a la ciutat i comenta els beneficis i inconvenients que presenten (p. ex.: horts hidropònics).

Informa't sobre noves tècniques per a l'horticultura urbana, com la hidroponia o els jardins verticals.

- › Sensibilitza els participants envers la importància de tenir una ciutat més verda. Descobreix-ne els [beneficis](#).
- › Fomenta els hàbits d'estalvi d'aigua i energia en l'horticultura.
- › Mostra la viabilitat i els avantatges de tenir un hort productiu a la ciutat.

- › Comenta als participants la capacitat que tenim cada un de nosaltres per aconseguir una ciutat més verda.
- › Anima'ls a crear el seu propi hort i a consumir els productes que generi.
- › Anima'ls a formar part del canvi cap a una ciutat i una societat més sostenibles.



Incrementa el vocabulari dels participants: parla'ls sobre el canvi climàtic!



MATERIALS

ABANS

- › Programa les sessions de manera que calgui emprar el mínim material fungible possible.
- › Genera els continguts en format digital i imprimeix com menys millor.
- › Fes servir materials didàctics d'ús compartit i reutilitzables.

DURANT

- › Fomenta la reutilització de llibres i materials didàctics de segona mà.
- › Utilitzar documents electrònics a l'hora de fer treballs pot reduir molt la despesa de paper, llapis i bolígrafs.

DESPRÉS

- › Promou i proposa tasques per fer a casa en format digital i online.
- › Anima els participants a deixar al centre llibres i materials fungibles que no necessitin un cop hagin acabat el curs: segur que es poden reutilitzar!

ESPAI

- › Si el temps ho permet, pots programar algunes sessions en espais verds o naturals propers: estalviaràs energia i serà més agradable.
- › Si el taller s'ha de fer a l'interior, procura que la ventilació i la llum siguin naturals.

- › Procura mantenir un ambient confortable a l'aula utilitzant al mínim l'aire condicionat o la calefacció.
- › Portar un jersei a l'hivern i màniga curta a l'estiu és natural; que no passi al revés!
- › Si la sessió es fa a l'exterior, procura generar-hi el mínim impacte possible.

- › Un cop finalitzat el taller, ventila l'aula i assegura't que tots els llums i aparells electrònics quedin apagats.
- › Si el clima exterior és extrem (fred o calorós), procura que les finestres quedin ben tancades.

CONTINGUTS

- › Inclou en el taller articles, pel·lícules o documentals que parlin sobre el canvi climàtic o la sostenibilitat. [Alguns exemples.](#)
- › Informa't, amb aquesta guia, dels reptes que tenim com a societat per fer front al canvi climàtic.
- › Integra a la teva programació un temari sobre sostenibilitat.

- › Fes videofòrums i debats sobre articles, pel·lícules o reportatges que tractin sobre el canvi climàtic.
- › Proposa treballs o redaccions sobre què podem fer cada un de nosaltres per fer front al canvi climàtic; intenteu posar-ho en pràctica durant els tallers.
- › Compartiu accions sostenibles que es duiguin a terme en els països on es parla l'idioma que esteu aprenent.

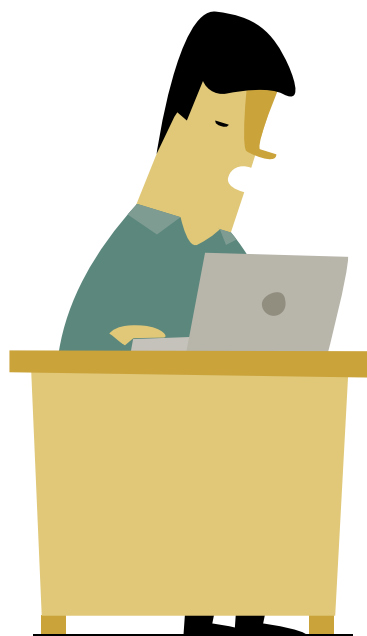
- › Recomana llibres i lectures relacionats amb el canvi climàtic i com podem fer-hi front.
- › Busca moments de reflexió per parlar sobre la sostenibilitat i sobre quins hàbits sostenibles podem adquirir.
- › Anima els participants a formar part del canvi cap a una ciutat i una societat més sostenibles.



CONSULTA LA INFOGRAFIA ▶



Si alguns ordinadors no s'han de fer servir durant el taller, apaga'ls!



MATERIALS

ABANS

- › Recomana als participants que portin els seus propis ordinadors: s'hi familiaritzaran i evitaràs que se n'hagin de comprar més.
- › El consum que genera la informàtica arreu del món produeix el 2 % de les emissions de gasos contaminants. Procura que els ordinadors siguin eficients.
- › Si utilitzes llibres o apunts, intenta que estiguin online.

DURANT

- › Tingues cura dels ordinadors: com més llarga sigui la seva vida útil, més sostenibles seran.
- › Si fas explicacions teòriques llargues o descansos, demana als participants que posin els ordinadors en el mode en espera.

DESPRÉS

- › El 30 % del consum energètic dels ordinadors es produeix quan estan engegats i no es fan servir. Recordat d'apagar-los quan acabis els tallers i, entre les diferents sessions, posa'ls en el mode en espera.
- › Si s'han utilitzat llibres durant el curs, guarda'ls per als següents participants.

ESPAI

- › Ventila l'aula abans de començar el taller.
- › Disposa els ordinadors de manera que es puguin ventilar correctament, ja que poden arribar a generar força calor.
- › Si és possible, intenta que l'aula tingui llum i ventilació naturals.

- › Si no és estrictament necessari, procura no utilitzar l'aire condicionat o la calefacció.
- › Portar un jersei a l'hivern i màniga curta a l'estiu és natural; que no passi al revés!
- › Si fas algun descans, procura apagar els llums i aparells electrònics.

- › Ventila l'aula i procura que tots els llums, ordinadors i aparells electrònics quedin apagats.

CONTINGUTS

- › Informa't sobre temàtiques d'informàtica verda o sostenible i l'impacte d'aquesta activitat sobre el planeta.
- › Informa't sobre la tecnologia mòbil ètica i sostenible.
- › Informa't de les possibilitats de la informàtica per fer front al canvi climàtic.

- › Desenvolupa continguts que estiguin relacionats amb el consum energètic dels ordinadors, amb la sostenibilitat o amb mètodes per fer front al canvi climàtic.
- › Recorda als participants que posin en pràctica els consells sobre l'ús eficient dels ordinadors.

- › Si es fa malbé un ordinador o queda obsolet, [informa't](#) de què n'has de fer.
- › Proposa als participants que aportin idees per reduir el consum energètic o per practicar la reutilització perquè els tallers siguin més sostenibles.
- › Anima'ls a formar part del canvi cap a una ciutat i una societat més sostenibles aplicant aquests consells en la seva vida diària.

FEM PINYA PEL CANVI CLIMÀTIC



CANVIEM EL MÓN

CANVIEM ELS BARRIS

QUÈ HI POTS FER, TU, COM A... equip programador tallerista participant entitat

Programa una sessió a l'exterior, en un espai verd proper!



MATERIALS

ABANS

- › Recomana als participants que, si en tenen, portin els seus aparells electrònics: s'hi familiaritzaran i s'estalviarà material.
- › Procura que la informació per als participants estigui en format digital.
- › Si has d'utilitzar material de gravació especialitzat d'ús puntual, opta per llogar-lo.

DURANT

- › Si fas explicacions teòriques llargues o descansos, demana'ls que posin els aparells en el mode en espera.
- › Tingues present que el consum energètic que genera la informàtica arreu del món produeix el 2 % de les emissions de gasos contaminants.

DESPRÉS

- › Gran part del consum energètic dels aparells electrònics es produeix mentre no es fan servir: recorda't d'apagar-los en finalitzar la sessió.
- › Fomenta el reciclatge dels aparells electrònics: informa't dels punts de recollida més pròxims al centre; i recorda que els petits aparells electrònics sempre es poden portar als punts de venda d'electrodomèstics. [Informa-te'n aquí.](#)

ESPAI

- › Si l'estructura de la sessió i el temps ho permeten, programa-la per poder-la portar a terme en un espai verd proper al centre.
- › Si utilitzes ordinadors, disposa'ls de manera que tinguin una bona ventilació: poden arribar a generar força calor.
- › Si és possible, intenta que l'aula tingui llum i ventilació naturals.

- › Si no és estrictament necessari, procura no utilitzar l'aire condicionat o la calefacció.
- › Si fas algun descans, procura apagar els llums i aparells electrònics.

- › Ventila l'aula i procura que tots els llums, ordinadors i aparells electrònics quedin apagats.
- › Aconsegueix que, en fer tallers en zones verdes, la teva activitat no hi generi cap impacte.

CONTINGUTS

- › Busca iniciatives i projectes 2.0 que tinguin la sostenibilitat ambiental i socioeconòmica com a eix principal.
- › Informa't sobre la [tecnologia mòbil ètica i sostenible](#).
- › Inspira't en casos en què les noves tecnologies puguin ajudar a sensibilitzar sobre el canvi climàtic.

Consulta les [6 noves tecnologies per gestionar la sostenibilitat](#).

- › Motiva els participants a fer projectes audiovisuals o en xarxes socials que tractin els efectes del canvi climàtic als barris.
- › Fomenta l'ús de dispositius electrònics i programaris per aplicar mesures energètiques o d'aigua que permetin consumir de manera més responsable.
- › Utilitza la realitat virtual o augmentada per sensibilitzar els participants sobre les problemàtiques del canvi climàtic.

- › Proposa que els participants aportin idees per desenvolupar projectes de sensibilització o actuació relacionats amb el canvi climàtic.
- › Potencia la idea que les noves tecnologies són imprescindibles per fer front i sensibilitzar sobre el canvi climàtic.
- › Anima'ls a formar part del canvi cap a una ciutat i una societat més sostenibles aplicant aquests consells en la seva vida diària.



PARTICIPANT

Un equipament cultural públic et dona la possibilitat de formar-te amb un gran ventall d'activitats de molts àmbits diferents, però també és un espai ideal per fomentar la cultura de la sostenibilitat. Per aquest motiu et facilitem informacions, recursos i bones pràctiques que podràs dur a terme de manera senzilla i quotidiana per així contribuir a fer pinya contra el canvi climàtic.

ESCULL LA TEMÀTICA:



CONSULTA ELS CONSELLS
PER A LA PERSONA TALLERISTA ▶



**CONSULTA ELS CONSELLS
PER A LA PERSONA TALLERISTA**



**CONSULTA ELS CONSELLS
PER A LA PERSONA TALLERISTA**



CONSULTA ELS CONSELLS
PER A LA PERSONA TALLERISTA ▶



CONSULTA ELS CONSELLS
PER A LA PERSONA TALLERISTA ▶



CONSULTA ELS CONSELLS
PER A LA PERSONA TALLERISTA ▶



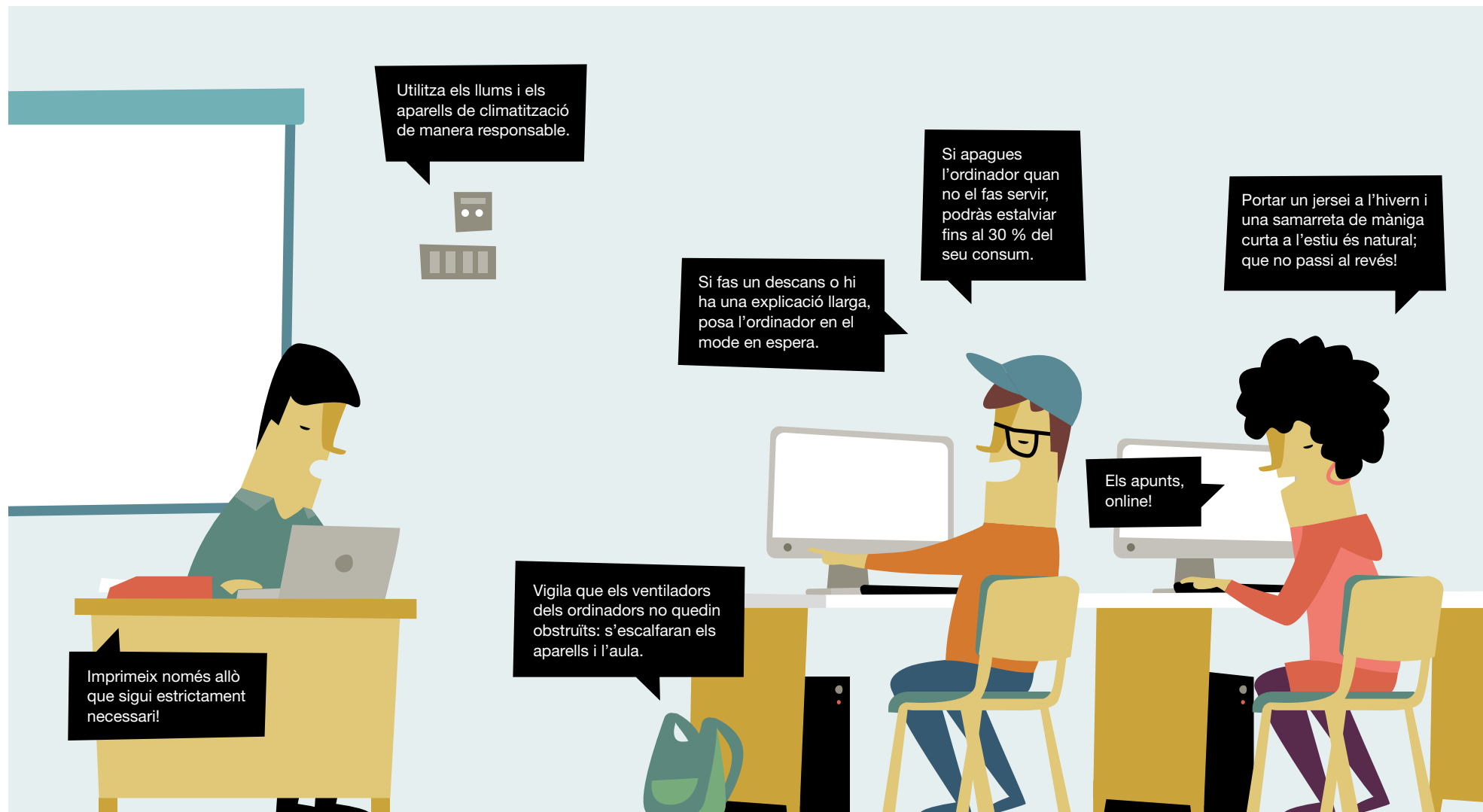
CONSULTA ELS CONSELLS
PER A LA PERSONA TALLERISTA ▶



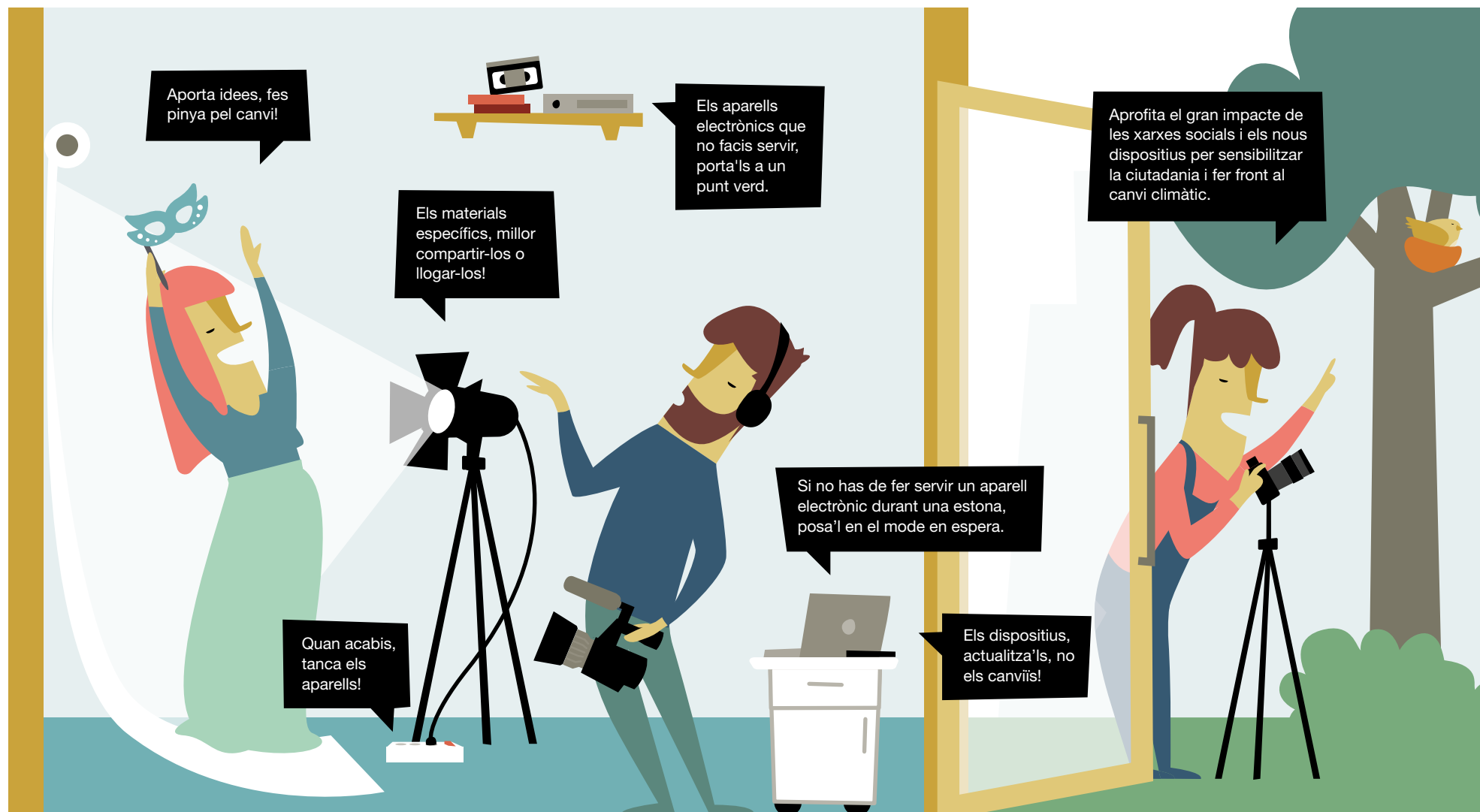
**CONSULTA ELS CONSELLS
PER A LA PERSONA TALLERISTA**



CONSULTA ELS CONSELLS
PER A LA PERSONA TALLERISTA ▶



**CONSULTA ELS CONSELLS
PER A LA PERSONA TALLERISTA**



ENTITAT

Cada centre cívic de la ciutat de Barcelona acull, de mitjana, unes 100 entitats a l'any. Així doncs, les persones que formeu part d'aquestes entitats representeu un elevat percentatge dels usuaris d'aquests equipaments. Per fer pinya contra el canvi climàtic, us animem a utilitzar els protocols d'ambientalització d'esdeveniments que proposa el Departament d'Ecologia Urbana de l'Ajuntament de Barcelona per fer més sostenibles les vostres accions.

ESCULL EL PROTOCOL:

Segur que també us poden servir els recursos adreçats als talleristes i als participants. Feu-los una ullada! ▶



PROTOCOLS

AMBIENTALITZACIÓ
D'ESDEVENIMENTS

NETEJA I RESIDUS
EN ESDEVENIMENTS

AMBIENTALITZACIÓ
INTERNA

Els esdeveniments tenen una gran capacitat de generar canvis i influir en l'extensió d'una nova cultura de sostenibilitat. L'objectiu principal d'introduir criteris de sostenibilitat en un acte és principalment, minimitzar l'impacte ambiental negatiu derivat de la seva celebració i fomentar les alternatives més sostenibles. Així mateix, la introducció de bones pràctiques en l'àmbit de la sostenibilitat té també un paper exemplificador i educatiu per als assistents a l'acte.



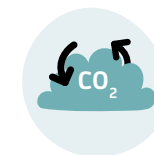
SOROLL:

Instal·la generadors amb emissions sonores més baixes i utilitza controladors de soroll ambiental. Estableix horaris per a determinades activitats compatibles amb la vida a l'entorn i selecciona les ubicacions menys sensibles per a determinades activitats.



ALTRES ACCIONS DE PREVENCIÓ DE RESIDUS:

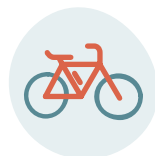
Utilitza draps i parament de taula (tovalles i towallons) de roba, i quan no sigui possible compreu-ne de materials reciclats. Adquireix productes a granel o en envasos de gran volum i begudes en envasos retornables i/o reutilitzables. Instal·la sortidors a pressió i/o fonts d'aigua.



EMISSIONS:

Compensa les emissions de gasos amb efecte hivernacle degudes al transport (proveïdors i participants), la il·luminació i climatització d'espais i el consum energètic d'equips (so, neveres, pantalles...).

[Recursos: pots trobar més informació sobre la compensació d'emissions en aquest enllaç.](#)



MOBILITAT SOSTENIBLE:

Facilita la informació sobre com arribar a peu, en bici i/o en transport públic. Instal·la aparcaments de bicicletes temporals. Fomenta l'ús del transport privat compartit i dels vehicles de baixes emissions quan no són possibles els mitjans de transport públic.

Una idea: Pots oferir targetes o descomptes per l'ús transport públic i/o del servei de bicings. També pots proporcionar informació sobre webs que faciliten l'ús compartit de vehicles privats (ex. www.compartir.org) i/o restringir l'accés a l'aparcament a vehicles d'alta ocupació.



INFORMACIÓ AMBIENTAL:

Incorpora missatges sostenibles en els elements de comunicació o materials promocionals, aportant informació sobre les característiques ambientals dels productes. També és important informar sobre les accions implantades per incidir en el comportament dels assistents i promoure la col·laboració del públic en les mesures ambientals implementades.

Una idea: pots preparar un taller per elaborar cartells de les accions ambientals que s'estan fent: "Aquí reciclem!", "Promocionem el consum responsable!"...



OBJECTES PROMOCIONALS I DE MARXANDATGE:

Selecciona els articles amb criteris d'ecodisseny (que disposin d'alguna ecoetiqueta), de comerç just, produïts amb materials més sostenibles (d'origen reciclat, renovable, compostable, menys contaminants...) i/o fabricats per empreses del tercer sector.

Una idea: si has d'organitzar una festa infantil pots utilitzar ecocaramels (amb embolcall sense plàstic) i/o globus biodegradables.

PROTOCOLS

AMBIENTALITZACIÓ
D'ESDEVENIMENTS

NETEJA I RESIDUS
EN ESDEVENIMENTS

AMBIENTALITZACIÓ
INTERNA



ELEMENTS DE COMUNICACIÓ I DIFUSIÓ:

Aplica criteris d'ecoedició (paper 100% reciclat, ajust del tiratge, ús de tintes d'olis vegetals o de base aquosa, acabats sense plastificacions, etc.) i utilitza les noves tecnologies i xarxes socials per fer difusió de l'esdeveniment.

[Recursos: consulta la guia d'ecoedició.](#)



EDUCACIÓ AMBIENTAL:

Entre les activitats previstes, inclou l'organització de tallers i activitats d'educació ambiental per als assistents.

Una idea: es poden organitzar jocs amb els nens tots utilitzant alguns dels residus que s'han generat durant la preparació de la festa. També podeu fer joguines amb aquests materials

[Recursos: l'Ajuntament disposa de diversos programes d'educació ambiental.](#)



CONSUM RESPONSABLE:

Compra productes i aliments ecològics (amb ecoetiqueta), de comerç just, de proximitat / de proveïdors locals (km 0) i/o fabricats per empreses del tercer sector. Fes un ús racional de l'aigua. Estalvia els recursos energètics i utilitza sistemes d'il·luminació eficients (ex. LEDs). Aprofita la llum natural. Genera l'energia necessària in situ i d'origen renovable.

[Recursos: en aquest enllaç pots trobar informació sobre l'etiquetatge ecològic.](#)



RECINTE O EDIFICI:

Escull el recinte o edifici on vols celebrar l'esdeveniment tenint en compte criteris ambientals, com que sigui fàcilment accessible en transport públic, que disposi d'una política i un sistema de gestió ambiental implantat o que implementi mesures de gestió ambiental (sistemes d'estalvi d'energia i/o aigua, recollida selectiva de residus...)



GOT I VAIXELLA REUTILITZABLE:

Per tal de reduir la generació de residus, utilitza gots i vaixelles reutilitzables o retornables. Només quan no sigui possible, fes-ne servir de compostable o de cartró (l'haureu de llençar conjuntament amb els residus orgànics).

Una idea: Organitzeu-vos amb les entitats i equipaments de la zona i dissenyeu un got reutilitzable conjunt de districte o barri que us pugui servir per tots els esdeveniments

Recursos: l'Ajuntament disposa de diversos serveis de préstec: [gots retornables](#), [vaixelles](#), [forn solar](#), [cuina solar](#), [taula i cadires de bidons reutilitzats](#)



FORMACIÓ AMBIENTAL:

Garanteix que les parts implicades (personal en estands, voluntaris, responsables de càterin, tècnics de sales i manteniment, personal de neteja) reben la formació a l'inici de les seves tasques sobre les pràctiques ambientals que hauran d'aplicar durant l'esdeveniment.

Una idea: formeu un 'equip verd' amb voluntaris que s'encarreguin de donar suport a les iniciatives ambientals.



INFRAESTRUCTURES I ORNAMENTACIONS:

Instal·la infraestructures (escenaris, estands, carpes...) i ornamentacions reutilitzades i/o reutilitzables. Si els materials són de fusta demana que aquesta disposi de certificat de gestió forestal sostenible.

[Recursos: es pot trobar informació sobre les empreses i productes amb certificats de gestió forestal sostenible en els següents enllaços: FSC, PEFC, distintiu de garantia de qualitat ambiental dels productes de fusta.](#)



RECOLLIDA SELECTIVA DE RESIDUS:

Organitza un sistema de recollida clara i accessible. Defineix la ubicació i els tipus de bujols en funció de les fraccions residuals generades. Utilitza les bosses de colors diferenciades per a cada fracció.

Una idea: Reviseu si disposeu de papereres d'esdeveniments anteriors. Disposeu-les en funció de les necessitats. A la zona de menjar poseu papereres per a la fracció orgànica.
Recursos: si no es disposa de papereres i bosses per a la recollida selectiva es poden sol·licitar a través del districte

PROTOCOLS

AMBIENTALITZACIÓ
D'ESDEVENIMENTS

NETEJA I RESIDUS
EN ESDEVENIMENTS

AMBIENTALITZACIÓ
INTERNA

Quan facis un esdeveniment a la via pública, tingues en compte la neteja i recollida selectiva abans, durant i a l'acabar.

ABANS DE LA FESTA O L'ESDEVENIMENT



PERSONA RESPONSABLE DE SOSTENIBILITAT I NETEJA

- › Assigneu una persona de l'organització de la festa com a responsable de sostenibilitat i neteja. Aquesta persona s'haurà d'identificar a la sol·licitud de llicència.
- › La persona responsable de sostenibilitat i neteja haurà de desenvolupar les següents funcions:
 - Ser el receptor del material que se subministra des del departament de neteja (papereres, bosses i tòtems).
 - Tenir cura de que les papereres no es desbordin i, si es desborden, canviar les bosses.
 - Vetllar perquè la separació dels residus es faci de forma correcta.
 - Recuperar i guardar les papereres que estiguin en bon estat i es puguin tornar a utilitzar per propers esdeveniments.
 - Al finalitzar l'activitat, assegurar-se que l'espai queda en bon estat.



PAPERERES DE CARTRÓ DE LES DIFERENTS FRACCIONS

- › Identifiqueu els tipus de residus que es generaran, en funció del tipus d'esdeveniment que organitzeu. Si se serveix menjar heu de preveure papereres per a la fracció d'orgànica.
- › Reviseu si teniu papereres de colors de festes anteriors i comproveu que estiguin en bon estat i que en tingueu prou, en funció del tipus d'esdeveniment, dels residus que preveieu que es generin i de la previsió d'assistents. En cas que en necessiteu, sol·liciteu-les a través de Districte.
- › Reviseu si teniu suficients bosses de cada color. En cas que en necessiteu, sol·liciteu-les a través de Districte.
- › Si la festa se celebra en horari diürn i és de caràcter familiar, podeu sol·licitar al Districte els tòtems que indiquen on estan ubicades les papereres. *(Se subministraran segons disponibilitat)*



COMUNICACIÓ I NETEJA

- › Als materials de comunicació incloeu missatges que facin referència al comportament cívic dels usuaris, per exemple: "A les festes també som cívics, no llencem brossa al terra" o "Fem una festa residu zero", "A les festes també separem la brossa", etc. *[Vegeu apartat d'Ambientalització d'esdeveniments]*
- › Podeu incorporar la recollida i neteja com un punt final de la programació de la festa per compartir la tasca entre diferents participants.



ELEMENTS DE PREVENCIÓ DE RESIDUS

- › Valoreu quines accions de prevenció podeu incorporar per a reduir la generació de residus (got retornable, vaixella reutilitzable, sortidors a pressió, fonts d'aigua...). *[Vegeu apartat d'Ambientalització d'esdeveniments]*
- › En cas que no pugueu usar vaixella reutilitzable, useu-ne de compostable (que es llençaria a l'orgànica) o de cartró (que es llençaria al paper).

PROTOCOLS

AMBIENTALITZACIÓ
D'ESDEVENIMENTS

NETEJA I RESIDUS
EN ESDEVENIMENTS

AMBIENTALITZACIÓ
INTERNA

DURANT LA FESTA O L'ESDEVENIMENT



PAPERERES DE CARTRÓ DE LES DIFERENTS FRACCIONS

- ▶ Sempre que sigui possible distribuïu les papereres per l'espai agrupant-les de manera que les diferents fraccions quedin juntes.
- ▶ En l'espai on se serveixi menjar poseu-hi papereres marrons per l'orgànica. En funció del tipus d'estrís que hagueu usat, poseu-ne també de blaves i/o de grogues.
- ▶ Indiqueu als assistents on han de llençar la vaixela a través de megafonia o de cartells indicatius. Els plats s'han de llençar a les papereres marrons si són compostables o a les blaves si són de cartró, un cop escurats.

A L'ACABAR LA FESTA O L'ESDEVENIMENT



PAPERERES DE CARTRÓ DE LES DIFERENTS FRACCIONS

- ▶ Si la festa és de gran format, traieu les bosses de les papereres, lligueu-les i disposeu-les totes juntes i agrupades per colors. Un camió les recollirà i en arribar a planta les separarà per colors.
- ▶ Si la festa és de petit format, traieu les bosses de les papereres, lligueu-les i llenceu-les als contenidors corresponents.
- ▶ Plegueu les papereres de cartró, i gardeu-les per posteriors festes. Si estan malmeses o brutes deixeu-les junt amb les bosses i els operaris de recollida se les enduran per llençar.



NETEJA

- ▶ Recolliu i netegeu l'espai per a que no quedin residus a terra. L'espai ha de quedar tal i com estava abans d'iniciar la festa.

L'Ajuntament valorarà el compliment d'aquestes instruccions per part de l'organització, de cara a futures sol·licituds de celebracions.



CANVIEM
EL MÓN



CANVIEM
ELS BARRIS



QUÈ HI POTS FER, TU, COM A... equip programador tallerista participant entitat



PROTOCOLS

AMBIENTALITZACIÓ
D'ESDEVENIMENTS

NETEJA I RESIDUS
EN ESDEVENIMENTS

AMBIENTALITZACIÓ
INTERNA

L'ambientalització interna d'equipaments passa per escollir un model de gestió, la proposta de un sistema organitzatiu i desenvolupar uns protocols d'usos que siguin coherents amb una cultura adreçada a la sostenibilitat. Els criteris ambientals a tenir en compte variaran segons la tipologia i serveis que ofereix l'equipament, però hauran de contemplar de forma general criteris d'estalvi i eficiència energètica, estalvi d'aigua, gestió de residus, compres, ús eficient dels espais, mobilitat... Gestionar un equipament amb criteris de sostenibilitat és un bon mitjà per afavorir que els usuaris adquireixin consciència de la necessitat d'aprofitament dels recursos en cadascuna de les decisions i accions que prenen cada dia.

FUNCIONAMENT INTERN DE L'EQUIPAMENT



EFICIÈNCIA DE L'EDIFICI

Minimitzem el consum dels subministraments dels nostres equipaments (aigua, electricitat, gas). Una gestió adequada i un manteniment acurat són dos pilars per poder aconseguir-ho.



NETEJA

Estudiar els requeriments de neteja dels diferents espais i utilitzar productes el més respectuosos possibles amb el medi ambient. El paper higiènic i d'eixugamans haurà de ser de cel·lulosa 100% reciclada.



GESTIÓ DE RESIDUS

Incloure totes les fraccions de recollida habituals sense detriment de què per l'activitat del centre puguin haver d'altres recollides específiques. Estudiar la millor ubicació dels contenidors per facilitar la tasca del personal i usuaris.



EQUIPS INFORMÀTICS

Els equips informàtics han de ser eficients en relació al seu consum. S'han de configurar perquè treballin per defecte a doble cara i en qualitat esborrany. Els equips multifunció han de poder treballar amb paper 100% reciclat.



BAR I RESTAURACIÓ

Servir productes de proximitat, d'agricultura ecològica o comerç just. Ús de tovallons i parament de paper 100% reciclat. Utilització de vaixel·la reutilitzable o en el cas de vaixel·la per endur, que sigui compostable.



VENDING I DISPENSADORS D'AIGUA

Màquines de begudes calentes amb opció per servir amb o sense got. Màquines de begudes fredes que no dispensin aigua envasada. Disposar de fonts d'aigua connectades a la xarxa i ús d'ampolles i gots reutilitzables, o venda d'alguns productes de comerç just són algunes de les accions que es poden dur a terme.

PROTOCOLS

AMBIENTALITZACIÓ
D'ESDEVENIMENTS

NETEJA I RESIDUS
EN ESDEVENIMENTS

AMBIENTALITZACIÓ
INTERNA

ACTIVITATS



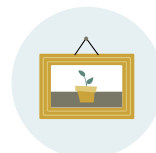
COMPRES SOSTENIBLES

Les compres verdes i socialment responsables són una eina essencial per contribuir a un desenvolupament sostenible. L'energia, el paper, els electrodomèstics, o el mobiliari del centre entre d'altres són alguns exemples on podem incidir.



GESTIÓ D'ESPAIS

Preparar un protocol d'ús perquè quan es cedeixi o es llogui un espai del centre a tercers aquests coneguin les bones pràctiques ambientals que han de seguir en la seva utilització.



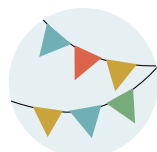
EXPOSICIONS

L'aprofitament màxim posterior dels materials de l'exposició, aplicació de solucions sostenibles en l'ús dels materials i utilització d'equips eficients són algunes de les tasques que cal tenir present en el disseny d'una exposició.



DISSENY I PRODUCCIÓ DE MATERIALS

Dissenys que minimitzin l'ús de paper, utilització de paper 100% reciclat, càlcul acurat de còpies, elements en suport plàstic elaborats amb un únic material que faciliti el seu reciclatge posterior i en general ús de noves tecnologies que estalviïn recursos de difusió.



ESDEVENIMENTS

En funció de la tipologia d'esdeveniment són molts els aspectes a tenir en compte en la seva organització, des del disseny de materials fins la recollida selectiva...



TALLERS

Augmentar la sostenibilitat dels tallers que s'organitzin és una tasca que involucra al programador de l'activitat com als talleristes i als propis participants.



CRÈDITS

ETAPA 1

Continguts: Lavola, S.A.

Coordinació: Helena Barracó (Ajuntament de Barcelona),
Ana Romero (Àrea Metropolitana de Barcelona),
Lluís Sala (Col·legi Sant Ramon Nonat), Lluïsa Cendón,
Oriol Garcia (La Fàbrica del Sol).

Disseny, maquetació i il·lustracions: Gemma Solà (Lavola, S.A.)

Edició a càrrec de l'Ajuntament de Barcelona
i l'Àrea Metropolitana de Barcelona.

© Ajuntament de Barcelona
© Àrea Metropolitana de Barcelona
Barcelona, març 2018

ETAPA 2

Nous Continguts: Ajuntament de Barcelona

Coordinació: Montserrat Rodés (Ajuntament de Barcelona),
Martí Burriel (Lavola Anthesis), Carme de la Flor (Trànsit
Projectes), Albert García (Twentic).

Disseny, maquetació i il·lustracions dels nous continguts:
Lavola Anthesis

Projecte desenvolupat en el marc de les subvencions del
PLA CLIMA de l'Ajuntament de Barcelona

© Ajuntament de Barcelona
Barcelona, octubre 2019



Els continguts d'aquesta publicació estan subjectes a una llicència de **Reconeixement - No comercial - Sense Obra Derivada (by-nc-nd)** amb finalitat no comercial i sense obra derivada. Es permet copiar i redistribuir el material en qualsevol mitjà i format, sempre que no tingui finalitats comercials i no es distribueixi cap obra derivada.

La llicència completa es pot consultar a:
<https://creativecommons.org/licenses/by-nc-nd/4.0/deed.ca>





Gràcies a tots per...

**FER PINYA CONTRA EL
CANVI CLIMÀTIC**

