

**Primer informe sobre  
el funcionament  
dels Consells Escolars dels  
centres docents privats concertats  
Curs 2001 - 2002**



Consell Escolar Municipal  
Consells Escolars Municipals de Districte

# Índex

	Pàgina
<b>Presentació</b> .....	5
<b>Fitxa tècnica</b> .....	7
<b>Introducció</b> .....	8
<b>Capítol I</b> Els Consells Escolars dels centres docents privats concertats: La resposta dels Consells Escolars dels centres.....	12
<b>Capítol II</b> Els Consells Escolars en la seva funció reguladora del marc educatiu dels centres docents privats concertats .....	15
1. L'aprovació dels documents reguladors dels centres docents: Projecte educatiu, Reglament de règim intern, Programació anual, i el Pressupost.....	15
2. Els Consells Escolars: Un espai d'intercanvi institucional de la comunitat educativa .....	16
<b>Capítol III</b> Els aspectes més rellevants del funcionament dels Consells Escolars dels centres docents privats concertats .....	23
1. La dinàmica de funcionament dels Consells Escolars .....	23
1.1 Els Consells Escolars i el Pla de treball .....	23
1.2 Els Consells Escolars i la presa de decisions .....	24
1.3 El clima de treball en els Consells Escolars .....	25
1.4 La publicitat dels acords presos per part del CE .....	25
1.5 La participació i les propostes dels representants del sector de mares i pares i de l'alumnat als Consells Escolars de centre.....	26
<b>Capítol IV</b> Temes prioritaris tractats pels Consells Escolars.....	28
<b>Capítol V</b> Les característiques dels Consells Escolars.....	30



## Presentació

L'informe que es presenta és el "Primer informe sobre el funcionament dels consells escolars dels centres docents privats concertats de la ciutat de Barcelona". S'inicia així un tipus d'informe, amb una periodicitat bianual, que ha de permetre apropar-nos i conèixer l'estat i característiques de la participació educativa que es fa a través dels consells escolars dels centres privats concertats. La continuïtat en la recollida de dades, permetrà disposar de material valuós per estudiar i analitzar l'evolució de la participació en l'àmbit escolar.

La iniciativa de realitzar aquest informe parteix de la comissió de Participació i Projecte Educatiu de Ciutat del Consell Escolar Municipal que, a petició d'alguns membres de la comissió, representants de centres privats concertats, va valorar la importància de disposar d'un informe d'aquestes característiques per aquest sector escolar tal i com es disposa pel sector públic i així obtenir una perspectiva global pel que fa a la participació de la comunitat educativa de la ciutat.

L'informe parteix de les dades obtingudes a través d'una fitxa resum elaborada per l'esmentada comissió - ampliada amb la representació de titulars, directors i directores dels centres privats concertats membres del Consell Escolar Municipal - i complimentada pels centres.

La comissió valora positivament les respostes obtingudes atès que han permès amb una certa significació poder realitzar l'informe.

## Fitxa tècnica

Nombre de centres docents privats concertats susceptibles de tenir Consell Escolar:: **239**

Nombre de persones susceptibles de participar als 239 Consells Escolars: **3.222** (aprox.)\*

Nombre de qüestionaris enviats: **236** (aproximadament)\*\*

Nombre de qüestionaris retornats: **145**

Percentatge sobre el total: **61,44%**

Distribució per nivells educatius de les fitxes respostes:

Pri/sec	86	63%
Primària	17	52%
Secundària	18	49%
Especial	24	83%
<b>Total</b>	<b>145</b>	

Les dades que es presenten han estat treballades de forma global a nivell de ciutat i per nivells educatius.

La següent classificació conté diferents nivells educatius que s'han englobat de la següent forma:

**Primària:** engloba tots els centres que imparteixen ensenyament primari.

**Primària / Secundària:** engloba tots els centres que imparteixen ensenyament primari i secundari obligatori; ensenyament primari, secundari obligatori i batxillerat; ensenyament primari, secundari obligatori, batxillerat i formació professional; i ensenyament primari, secundari obligatori i formació professional.

**Secundària:** engloba tots els centres que imparteixen ensenyament secundari obligatori; ensenyament secundari obligatori, batxillerat i formació professional; ensenyament secundari obligatori i formació professional; batxillerat; batxillerat i formació professional; formació professional.

**Educació Especial:** engloba tots els centres que imparteixen educació especial; i educació especial i educació especial de formació professional.

(\*) Aquesta xifra s'ha calculat amb una mitjana de 12 membres als CEC de Primària i EE. i de 14 membres als CEC de Secundària i Pri/sec.

(\*\*) Pel curs 2002-03 estava previst el tancament de tres centres

## Introducció

La normativa de referència que regula la participació de la comunitat educativa en l'organització i govern dels centres docents sostinguts amb fons públics queda recollida bàsicament en la Llei Orgànica (8/1985) del Dret a l'Educació i en la Llei Orgànica 9/1995 de la Participació, l'Avaluació i el Govern dels Centres Docents a més de les normes complementàries que s'han promulgat posteriorment.

El Decret 110/1997, de 29 d'abril regula els òrgans de govern i de coordinació dels centres docents privats acollits al règim de concerts educatius. L'article 1 indica aquells centres que han de tenir Consells Escolars. Punt 1.1. *“Els centres docents privats acollits al règim de concerts educatius amb un o més d'un nivell o etapa educativa finançada amb fons públics han de tenir, com a mínim, els òrgans de govern següents: Col·legiats: Consell Escolar del Centre i Claustre de Professors. Unipersonal: Director.*

*1.2. Els centres docents tenen un únic Director, Consell Escolar i Claustre de Professors per a tot el centre”.*

El Consell Escolar de centre és l'òrgan màxim de participació de la comunitat escolar en el govern dels col·legis d'educació infantil, primària i secundària. És un organisme de gestió col·legiada els membres del qual són els representants elegits democràticament per tots i cadascun dels sectors implicats en l'acció educativa del centre.

Els indicadors sobre el funcionament dels consells escolars mostren un nivell alt de presència dels membres elegits que es reuneixen regularment i que fan una tasca adequada a les seves competències i responsabilitats reconegudes.

En general les dades de que es disposa i les que mostra aquest informe, sobre la participació i el funcionament dels organismes de participació en l'àmbit escolar són relativament positives i superiors, en termes comparatius, que amb altres xarxes participatives de la vida social i política.

## Capítol I. Els centres docents privats concertats: La resposta dels Consells Escolars dels centres.

A la ciutat de Barcelona hi havia el curs 2001-02, 239 centres docents privats concertats susceptibles de tenir el Consell Escolar constituït. El quadre 1 mostra el nombre de centres escolars concertats per nivells educatius i per districtes que, segons indica la normativa vigent han de tenir Consell Escolar de centre constituït.

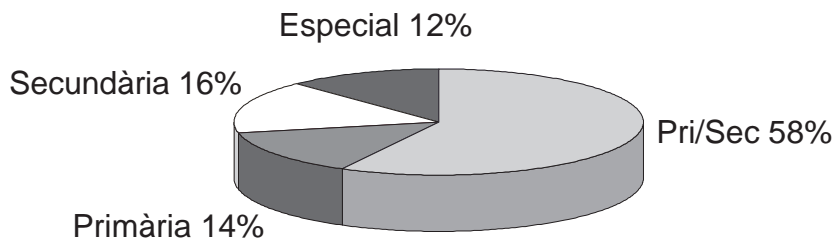
Dels 239 centres docents privats concertats, 138 imparteixen els nivells de **primària i secundària** amb un sol consell escolar, 33 imparteixen el nivell de **primària** amb un consell escolar, 39 imparteixen el nivell de **secundària** amb un consell escolar i 29 imparteixen **educació especial** també amb un consell escolar susceptible de ser constituït.

**Quadre 1.** Nombre de centres docents privats concertats (per nivells educatius i districtes municipals). Curs 2001-2002\*

CC	DISTRICTES	PRIM/SEC	PRIMÀRIA	SECUNDÀRIA	ESPECIAL
16	CIUTAT VELLA	6	1	9	0
37	L'EIXAMPLE	22	6	8 (*)	1
21	SANTS- MONTJUÏC	7	8	3	3
16	LES CORTS	10	0	3	3
48	SARRIÀ-S.GERVASI	29 (*)	6	3 (*)	10
17	GRÀCIA	10	2	3	2
25	HORTA-GUINARDÓ	17	1	1	6
20	NOU BARRIS	14	2	4	0
19	SANT ANDREU	11	2	4	2
20	SANT MARTÍ	12	5	1	2
<b>239</b>	<b>TOTAL- BCN</b>	<b>138</b>	<b>33</b>	<b>39</b>	<b>29</b>

\* el final d'aquest curs van tancar 3 centres: 1 afecta el nivell de pri/sec i 2 el nivell de secundària.

**Gràfic 1.** Distribució dels centres docents privats concertats per nivells educatius.



Des del Consell Escolar Municipal s'ha enviat el qüestionari a 236 centres. El quadre 2 indica el nivell de resposta que s'ha obtingut a nivell de ciutat i pels diferents nivells educatius. A nivell de ciutat s'ha obtingut el 61% de les respostes. A nivell de primària/secundària s'ha obtingut un 63% de resposta, a nivell de primària el 52%, a nivell de secundària el 49% i a nivell d'educació especial el 83% de resposta.

La valoració és positiva atès que és la primera vegada que s'ha fet una demanda similar als centres i s'ha obtingut un nivell de resposta significativa.

**Quadre 2.** Nombre dels Consells Escolars dels centres docents concertats en què es basa l'informe i percentatge sobre el total.

Nivells	Centres Concertats	Qüestionaris Respostes	%
<b>Pri/Sec</b>	137	86	63%
<b>Primària</b>	33	17	52%
<b>Secundària</b>	37	18	49%
<b>Especial</b>	29	24	83%
<b>Global BCN</b>	<b>236</b>	<b>145</b>	<b>61%</b>



## Capítol II. Els Consells Escolars en la seva funció reguladora del marc educatiu dels centres docents privats concertats.

### 1. L'aprovació dels documents reguladors dels centres docents: El Projecte educatiu, el Reglament de règim intern, la Programació anual i el Pressupost.

Segons indica la normativa (\*) *“els centres elaboraran i aprovaran un projecte educatiu en el què es fixaran les prioritats i el procediment d'actuació partint de les directives del Consell Escolar de centre. El Projecte educatiu dels centres privats concertats podrà incorporar el caràcter propi del centre”*.

Un percentatge molt alt dels Consells Escolars dels centres privats concertats tenen aprovat el **Projecte educatiu** del centre, el 95% a nivell global de la ciutat.

Per nivells educatius, tenen aprovat el **Projecte educatiu** un 94% dels Consells Escolars de **primària/secundària**, el 100% de **primària**, el 96% de l'**educació especial** i el 94% de **secundària**.

També és competència dels Consells Escolars dels centres docents privats concertats (\*\*) *“aprovar, a proposta del titular, el Reglament de règim interior del centre. Aprovar, a proposta del titular, el pressupost del centre pel que fa referència tant als fons provinents de l'Administració com a les quantitats autoritzades, així com la rendició anual de comptes i aprovar i avaluar la Programació general del centre que amb caràcter anual elabora l'equip directiu”*.

Tenen aprovat el **Reglament de règim intern** un 93% a nivell global dels Consells dels centres privats concertats de la ciutat. Per nivells educatius significa: un 98% a **primària/secundària**, un 94% a **primària** i **secundària** i un 75% als centres d'**educació especial**.

(\*) LOPAG article 6

(\*\*) LODE article 57

El Consell Escolar ha aprovat la **Programació general anual** del centre en un 94% a nivell dels Consells Escolars de la ciutat. Per nivells educatius: el 99% a **primària/secundària**, el 100% a **primària** i a **secundària**, i el 67% a **educació especial**.

El **Pressupost** del centre l'ha aprovat un 94% dels Consells Escolars dels centres privats concertats de la ciutat. Per nivells educatius significa un 97% a **primària/secundària**, un 82% a nivell de **primària**, un 83% de **secundària** i un 100 a **educació especial**. El quadre 3 mostra les dades referides a aquest apartat.

**Quadre 3.** Aprovació de documents del centre per nivells educatius.

	<b>Projecte educatiu</b>	<b>Reglament de règim intern</b>	<b>Programació anual</b>	<b>Pressupost</b>
<b>Pri/Sec</b>	94%	98%	99%	97%
<b>Primària</b>	100%	94%	100%	82%
<b>Secundària</b>	94%	94%	100%	83%
<b>E. especial</b>	96%	75%	67%	100%
<b>Total</b>	<b>95%</b>	<b>93%</b>	<b>94%</b>	<b>94%</b>

## 2. Els Consells Escolars: Un espai d'intercanvi institucional de la comunitat educativa.

Els Consells Escolars dels centres són espais d'intercanvi, de trobada, de comunicació de la comunitat educativa que de forma regular i en l'ambient escolar tracten els temes educatius que afecten cada centre.

En aquest espai conflueixen pares i mares, professorat i alumnat (a secundària) personal d'administració i serveis, direcció i representació de la titularitat de cada centre que de forma regular s'impliquen en les temàtiques que preocupen els centres educatius.

Els Consells Escolars són un referent important dels centres docents i cal fer accions que permetin la seva consolidació com a organismes col·legiats de direcció en la presa de decisions que afecten els centres docents.

Durant el curs escolar 2001-2002 els 145 Consells Escolars dels centres que han respost el qüestionari han realitzat 588 reunions que han aplegat 1948 membres representants dels diferents sectors.

Segons la normativa, article 6.1 del Decret 110/1997, de 29 d'abril, pel qual es regulen els òrgans de govern i de coordinació dels centres docents privats acollits al règim de concerts educatius. *"El Consell Escolar del centre concertat es reuneix perceptivament a l'inici de curs, al final de curs i quan així ho determini el Reglament de règim interior del centre"*.

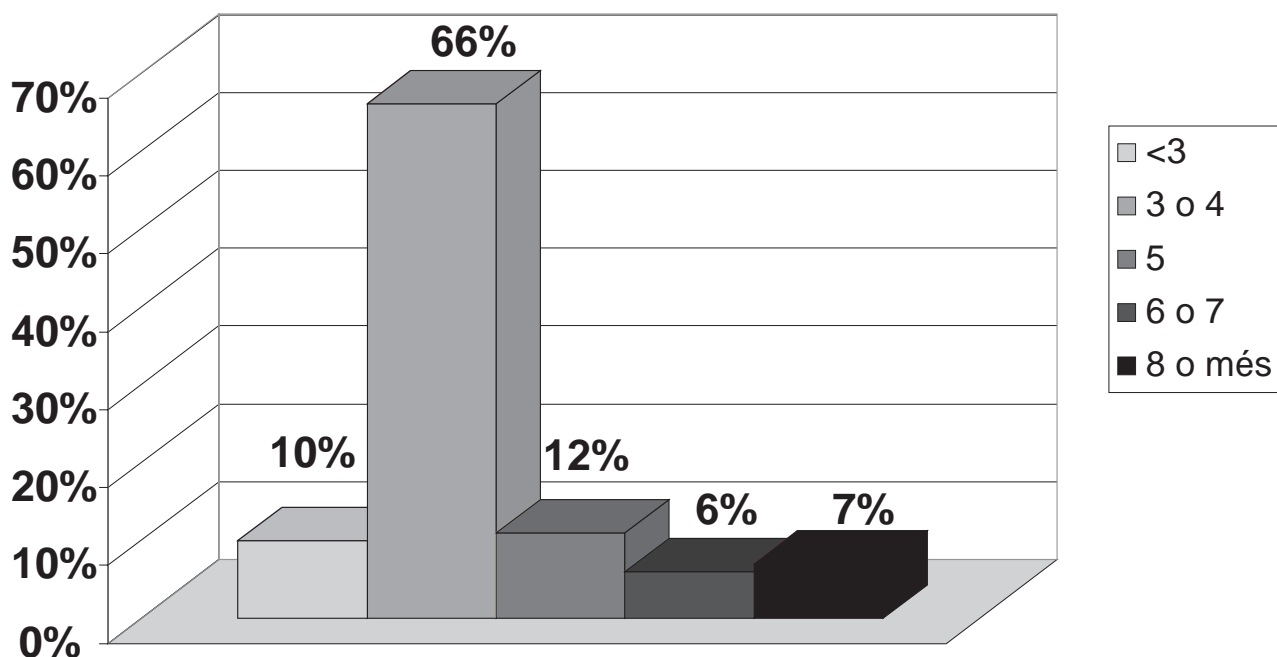
La mitjana de reunions realitzades pels consells escolars dels centres privats concertats és de 4 reunions a Barcelona ciutat.

En el conjunts de la ciutat el 10% dels Consells Escolars realitzen menys de tres reunions, de 3 a 4 reunions les realitzen el 66% dels Consells Escolars, el 12% dels Consells realitzen 5 reunions i més de 6 reunions les realitzen el 13% dels Consells Escolars (Veure quadre 4 i gràfic 2)

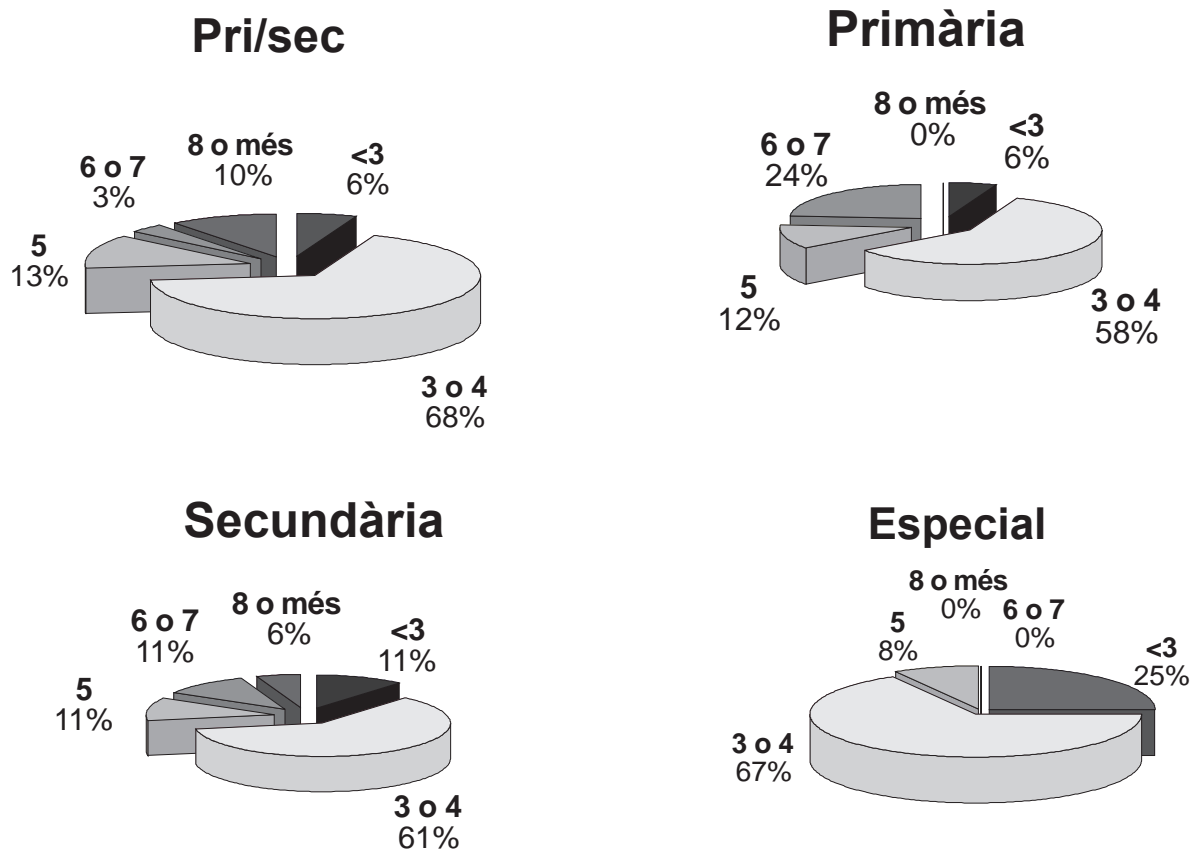
**Quadre 4.** Freqüència de les sessions dels Consells Escolars dels centres privats concertats per nivells educatius. Curs 2001-2002.

NIVELLS	NÚM. DE CECS	NÚM. DE REUN.	MITJANA DE REUN. PER CEC	DISTRIBUCIÓ DELS CEC SEGONS EL NOMBRE DE REUNIONS									
				PERCENTATGES									
				<3	3 o 4	5	6 o 7	8 o +					
Pri/Sec	86	383	4	5	6%	58	68%	11	13%	3	3%	9	10%
Primària	17	67	4	1	6%	10	58%	2	12%	4	24%		0%
Secundària	18	69	4	2	11%	11	61%	2	11%	2	11%	1	6%
E. Especial	24	69	3	6	25%	16	67%	2	8%		0%		0%
<b>TOTAL BCN</b>	<b>145</b>	<b>588</b>	<b>4</b>	<b>14</b>	<b>10%</b>	<b>95</b>	<b>66%</b>	<b>17</b>	<b>12%</b>	<b>9</b>	<b>6%</b>	<b>10</b>	<b>7%</b>

**Gràfic 2.** Freqüència de les sessions dels Consells Escolars dels centres privats concertats. Curs 2001-2002.



**Gràfic 3.** Freqüència de les sessions dels CC per nivells educatius.



Tal com s'observa al quadre 4 i al gràfic 3.

Per nivells educatius: Els Consells Escolars dels centres de **primària/secundària**, realitzen 4 sessions de mitjana. Per sota de la mitjana se situa el 6%, a la mitjana el 68% i per sobre de la mitjana el 26% dels Consells Escolars.

A **primària**, realitzen 4 reunions de mitjana. Per sota de la mitjana se situa el 6%, a la mitjana el 58% i per sobre de la mitjana el 36% dels Consells Escolars.

A **secundària**, realitzen 4 reunions de mitjana. Per sota de la mitjana se situen l'11% a la mitjana el 61% i per sobre de la mitjana el 28% dels Consells Escolars.

A **educació especial**, realitzen 3 reunions de mitjana. Per sota de la mitjana se situen el 25% i a la mitjana o per sobre de la mitjana el 75% dels Consells Escolars.

Es de destacar que tots els sectors tenen una alta o freqüent assistència\* a les reunions.

El quadre 5 mostra, per nivells educatius l'assistència a les reunions dels Consells Escolars dels diferents sectors.

A **primària/secundària** l'assistència del professorat és del 95%, de la titularitat el 90%, dels pares i mares el 81%, del PAS el 74%, de l'AMPA el 73% i de l'alumnat el 65%.

A **primària**: l'assistència del professorat és del 94%, de la titularitat el 82%, dels pares i mares el 71%, de l'AMPA el 59 i del PAS el 47%.

A **secundària**: l'assistència del 94% és del professorat, el 83% és de la titularitat, el 67% dels pares i mares, el 61% del PAS i de l'alumnat i el 50% de l'AMPA.

A **educació especial**: l'assistència és del 75% del professorat, de la titularitat el 67%, dels pares i mares el 63%, de l'AMPA el 50% i del PAS el 38%.

\*Assistència alta; més del 70%, freqüent entre el 40 i el 70%, inferior menys del 40%

**Quadre 5.** Assistència a les reunions de Consell Escolar per nivells educatius.

NIVELLS	PROFESSORAT				PARES I MARES				AMPA			
	alta	fre.	inferior	no assist.	alta	fre.	inferior	no assist.	alta	fre.	inferior	no assist.
<b>PRIM/SEC</b>	95%	12%	0%	3%	81%	15%	0%	4%	73%	3%	2%	22%
<b>PRIMÀRIA</b>	94%	6%	0%	0%	71%	24%	6%	0%	59%	6%	12%	23%
<b>SECUNDÀRIA</b>	94%	0%	0%	6%	67%	28%	6%	0%	50%	0%	0%	50%
<b>E. ESPECIAL</b>	75%	8%	0%	17%	63%	21%	0%	16%	50%	8%	0%	42%
<b>TOTALS</b>	<b>92%</b>	<b>3%</b>	<b>0%</b>	<b>5%</b>	<b>75%</b>	<b>19%</b>	<b>1%</b>	<b>5%</b>	<b>65%</b>	<b>4%</b>	<b>3%</b>	<b>28%</b>

NIVELLS	PAS				ALUMNES				RRMM			
	alta	fre.	inferior	no assist.	alta	fre.	inferior	no assist.	alta	fre.	inferior	no assist.
<b>PRIM/SEC</b>	74%	5%	1%	20%	65%	24%	7%	4%	90%	5%	1%	4%
<b>PRIMÀRIA</b>	47%	12%	6%	35%	6%*	0%	0%	94%	82%	6%	6%	6%
<b>SECUNDÀRIA</b>	61%	0%	6%	33%	61%	33%	0%	6%	83%	0%	6%	11%
<b>E. ESPECIAL</b>	38%	4%	4%	54%	8%*	0%	0%	92%	67%	13%	0%	20%
<b>TOTALS</b>	<b>63%</b>	<b>5%</b>	<b>3%</b>	<b>29%</b>	<b>48%</b>	<b>19%</b>	<b>4%</b>	<b>29%</b>	<b>84%</b>	<b>6%</b>	<b>2%</b>	<b>8%</b>

És important que les reunions del Consell Escolar se celebrin en un horari que permeti l'assistència de tots els membres i en especial dels representants de mares i pares.

\*han indicat participació de l'alumnat, encara que no sigui preceptiu.

En el qüestionari passat als presidents dels Consells Escolars hem incorporat una pregunta sobre l'horari habitual de convocatòria de les sessions dels Consells escolars. El quadre 6 mostra l'horari en què se celebren les sessions dels Consells Escolars. Segons la normativa existent, *“en els centres públics i concertats d'educació infantil i primària, inclosos els d'educació especial, l'horari lectiu serà de 9 a 12 hores i de 15 a 17 hores, si no s'autoritza una concreció diferent”*.

*“En l'educació secundària obligatòria, en el batxillerat i en la formació professional, les classes s'han d'organitzar en sessions de matí i tarda. En l'educació secundària obligatòria, la concreció de l'horari individual i la programació d'activitats generals del centre no podrà comportar més de dues tardes lliures setmanals per a cada alumne o alumna. Els cicles formatius i el batxillerat, ateses les seves especials característiques, podran organitzar-se en jornada intensiva”*.

*“En els centres públics i concertats el Consell Escolar de centre aprovarà l'horari lectiu abans de ...”*

**Quadre 6.** Horari de les reunions dels Consells Escolars, per nivells educatius.

HORARIS REUNIONS CONSELLS	Fins a les 15 h.	De 15 a 17 h.	De 17 a 18.30 h.	De 18.30 h. en end.
<b>NIVELLS</b>	<b>PERCENTATGES</b>			
Pri/Sec	10%	1%	36%	52%
Primària	0%	0%	53%	47%
Secundària	0%	6%	12%	82%
E. Especial	13%	13%	30%	43%
<b>Global BCN</b>	<b>8%</b>	<b>4%</b>	<b>34%</b>	<b>54%</b>

A nivell global de ciutat el percentatge majoritari de les reunions -el 54%- es realitzen a partir de les 18,30 hores, el 34% de les reunions es realitzen de 17 a 18,30 hores i el 4% de 15 a 17 hores.

Per nivells educatius es destaca el 82% dels Consells Escolars de **secundària** que realitzen les reunions a partir de les 18,30 hores que sembla una hora propícia per a l'assistència dels pares i mares.

Si es pretén la participació màxima de les famílies el tema de l'horari de les reunions és important atès que caldrà trobar un horari que faciliti als pares i mares que treballen l'assistència a aquestes i altres reunions.



## Capítol III. Els aspectes més rellevants del funcionament dels Consells Escolars dels centres docents privats concertats.

Els organismes col·legiats requereixen uns mecanismes estables de funcionament i el resultat de les seves actuacions dependrà, en bona manera, de la capacitat que tinguin de prendre decisions, de portar-les a la pràctica i del clima que es generi en el treball col·lectiu.

Els organismes de participació, com són els Consells escolars, tindran més dinamisme en funció de la relació que tinguin amb els col·lectius que representen i del grau d'implicació dels sectors que hi participin.

Els presidents i presidentes dels Consells Escolars han contestat unes preguntes que ens aproximen al coneixement del funcionament dels Consells.

### 1. La dinàmica de funcionament dels Consells Escolars.

#### 1.1. El CE té definit i assumit un Pla de treball concret (calendari, programació de tasques...).

Per tal de facilitar la presència i participació dels membres que componen el Consell, cal programar les sessions de tal manera que preveient un calendari i horari adequats, faciliti la presència de tothom. Per altra banda és important facilitar anticipadament la informació i documentació corresponent als temes a tractar per tal de facilitar la preparació i així evitar la improvisació.

**Quadre 7.** Aspectes rellevants del funcionament dels Consells Escolars.

<b>NIVELLS</b>	<b>I</b>	<b>II</b>	<b>III</b>
Pri/Sec	80%	79%	92%
Primària	76%	82%	94%
Secundària	83%	89%	94%
E. Especial	58%	75%	88%
<b>Total BCN</b>	<b>73%</b>	<b>79%</b>	<b>89%</b>

I. El CE té definit i assumit un pla de treball concret (calendari, programació de tasques, ...)

II. El CE acostuma a prendre decisions sobre els temes tractats, fer-ne el seguiment i valorar el resultat en reunions posteriors

III. El CE té un clima de treball respectuós, participatiu i tolerant amb les diverses opinions.

La columna I del quadre 7 mostra que un 73% dels Consells Escolars dels centres privats concertats de Barcelona ciutat s'han dotat d'un Pla de treball. Per sobre de la mitjana de ciutat s'hi troben els **Consells dels centres de secundària** amb el 83%, els centres de **primària/secundària** amb el 80% i de **primària** amb el 76%, per sota de la mitjana els d'**educació especial** amb un 58%.

### **1.2. El CE acostuma a prendre decisions sobre els temes tractats, en fa el seguiment i valora els resultats en reunions posteriors.**

Prendre decisions és una de les funcions d'un organisme com és el Consell Escolar. L'anàlisi dels resultats i el seguiment posterior permeten avaluar la tasca del Consell i augmentar la consolidació i cohesió dels membres que participen en aquesta tasca.

El 79% dels Consells Escolars de ciutat, acostumen a prendre decisions sobre els temes tractats i a fer-ne el seguiment i valorar-ne els resultats.

Per sobre de la mitjana de ciutat s'hi troben els Consells Escolars de **secundària** amb un 89%, de **primària** amb un 82% i de **primària/secundària** amb un 79%, per sota els Consells Escolars dels centres d'**educació especial** amb un 75%.

### **1.3. El CE té un clima de treball respectuós, participatiu i tolerant amb les diverses opinions.**

Un òrgan col·legiat requereix un clima participatiu i tolerant que faciliti les intervencions, aportacions i les opinions de tothom. La presència de persones de procedència i experiències molt diverses fan necessari un clima de treball respectuós amb les diverses opcions i intervencions.

La columna III del quadre 7 mostra el positiu clima de treball que es dona en els Consells Escolars dels centres privats concertats de la ciutat. El percentatge es situa entorn del 89% a nivell de mitjana de ciutat.

És de destacar no en nombre sinó en importància el 17% dels Consells Escolars que –segons s'ha indicat a la fitxa-manifesten un clima de treball tens entre els diversos sectors, especialment entre el sector docent i el sector de pares i mares. Cal tutelar aquesta relació perquè es rebaixi i desaparegui la tensió escolar que alguns centres expressen.

#### 1.4. La publicitat dels acords presos per part del Consell Escolar.

És important poder transmetre la tasca que realitzen els diversos sectors del Consell Escolar als membres als quals representen. Per això cal disposar d'instruments adequats o espais que afavoreixin la relació i comunicació. Per aquest motiu els Consells han creat diverses formes per donar publicitat als acords presos: Fulls informatius, certificació d'actes, butlletins, taulell d'anuncis, etc...

El 79% dels Consells Escolars dels centres privats concertats de la ciutat donen publicitat als acords presos. Per nivells educatius, el percentatge de publicitat que donen als acords presos pels Consells Escolars està entre el 88% dels consells de **primària i educació especial** i el 78% dels consells de **secundària**.

**Quadre 8.** Els Consells Escolars donen, en general, publicitat dels acords (percentatges)

<b>NIVELLS</b>	<b>%</b>
Pri/Sec	85%
Primària	88%
Secundària	78%
E. Especial	88%
<b>Total</b>	<b>79%</b>

#### 1.5. La participació i les propostes dels representants del sector de mares i pares i de l'alumnat als Consells Escolars de centre.

És important que, els pares i mares i també l'alumnat, que són membres del Consell Escolar aportin propostes per millorar el funcionament del centre i o del Consell Escolar. És important que els diferents membres coneguin la capacitat propositiva de què disposen i que s'impliquin en els consells.

La columna I del quadre 9 mostra els percentatges en què els pares i mares presenten propostes de treball. És evident que cal millorar la capacitat propositiva manifestada. Les temàtiques proposades amb més freqüència han girat en torn de les **activitats extraescolars, de les sortides i dels horaris i calendaris**.

La columna II mostra les aportacions realitzades per l'alumnat. Les temàtiques han girat en torn **dels horaris i calendari, de les activitats extraescolars i dels temes organitzatius**.

**Quadre 9.** Les propostes i la intervenció del sector de mares i pares i de l'alumnat als Consells Escolars (percentatges).

<b>NIVELLS</b>	<b>I</b>	<b>II</b>
Pri/Sec	58%	53%
Primària	35%	6%*
Secundària	39%	44%
E. Especial	29%	4%*
<b>Total BCN</b>	<b>47%</b>	<b>39%</b>

I. Els pares i mares presenten, amb regularitat, propostes concretes de treball per millorar el funcionament del centre o del CE.

II. L'alumnat presenta o aporta, amb regularitat, iniciatives a les reunions de CE.

\*Han indicat participació de l'alumnat, encara que no sigui preceptiu

## Capítol IV. Temes prioritaris tractats pels Consells Escolars.

Els Consells Escolars tenen unes funcions i unes tasques establertes per normativa amb caràcter general, però cada Consell té la pròpia dinàmica i estableix les prioritats sobre els temes en què cal incidir o decidir.

Per tal d'apropar-nos més a la realitat dels Consells Escolars i conèixer-los més directament una de les preguntes efectuades feia referència als temes que han ocupat més l'atenció, ja sigui pel temps de dedicació o per la intensitat i implicació, que ha fet el Consell.

Els mostrem ordenats i agrupats en els següents blocs:

Programa d'activitats (colònies i convivències, sortides escolars, festes anuals, activitats culturals,...), serveis escolars (menjadors, activitats extraescolars, esports,...) convivència i disciplina, beques i ajuts, actuacions pedagògiques educatives (tutories, avaluació...) i altres.

El resultat global pel conjunt dels centres privats concertats que han respost el qüestionari, és a nivell de ciutat el següent:

Programació d'activitats.....	81%
Convivència i disciplina.....	73%
Actuacions pedagògiques.....	70%
Serveis escolars.....	63%
Beques i Ajuts.....	49%
Altres.....	25%

El quadre 10 mostra els temes prioritaris tractats pels Consells Escolars, per nivells educatius:

A **primària/secundària** les temàtiques tractades prioritàriament són: Programació d'activitats 84%. Convivència i disciplina i serveis educatius 74%, i actuacions pedagògiques 72%.

A **primària**: Programació d'activitats 82%. Serveis educatius 76%. Convivència i disciplina i actuacions pedagògiques 71%.

A **secundària**: Convivència i disciplina 89% i programació d'activitats i actuacions pedagògiques 72%.

A **educació especial**: Serveis educatius el 100% i programació d'activitats el 96%.

**Quadre 10.** Temes prioritaris tractats als Consells Escolars, per nivells educatius.

	Programació d'activitats	Serveis escolars	Disciplina i convivència	Beques i ajuts	Actuacions pedagògiques	Altres
<b>PRIM/SEC</b>	84%	74%	74%	51%	72%	29%
<b>PRIMÀRIA</b>	82%	76%	71%	53%	71%	24%
<b>SECUNDÀRIA</b>	72%	61%	89%	44%	72%	6%
<b>ED. ESPECIAL</b>	96%	100%	58%	42%	63%	11%
<b>GLOBAL BCN</b>	<b>81%</b>	<b>63%</b>	<b>73%</b>	<b>49%</b>	<b>70%</b>	<b>25%</b>

## Capítol V. Les característiques dels Consells Escolars

Els Consells escolars presenten uns trets o característiques específiques en funció de la dinàmica, dels mecanismes o instruments que s'estableixen pel seu funcionament, de la forma de tractar els temes, del nivell d'implicació i compromís dels seus membres, de la interrelació dels diversos sectors i persones, etc...

S'ha demanat als presidents dels Consells que indiquessin, segons la seva percepció, els dos trets més significatius que caracteritzen els consells dels seus centres, a partir d'un llistat presentat i tenint en compte la definició de cada terme.

El quadre 11 mostra el resultat de la pregunta efectuada.

**Quadre 11.** Definició dels consells escolars a partir dels trets més significatius

Pri/Sec	Prim.	Sec.	E. Esp.		
13%	12%	17%	17%	Informatiu	Els temes importants són aprovats sense reflexió, debat ni implicació
20%	29%	22%	25%	De tràmit	Compliment formal estricta
8%	0%	6%	0%	Resol. de conflictes	
58%	53%	50%	50%	Gestió	Es plantegen, generalment, temes de caràcter operatiu
48%	47%	28%	50%	Comunicació	Espai d'intercanvi que repercuteix positivament cap els sectors que representen
59%	76%	72%	54%	Participació	S'assumeix responsabilitat i es busquen solucions conjuntes
5%	6%	28%	13%	Col.lab. Territorial	Informació i/o col·laboració amb (d'altres centres escolars, entitats del barri, CED)

Les tres trets més significatius que defineixen els Consells Escolars dels centres privats concertats que han contestat el qüestionari són:

**Participatiu**, o sigui -què assumeixen responsabilitats i busquen solucions conjuntes-, de **gestió** -que es plantegen temes de caràcter operatiu-, i de **comunicació** -que serveixen com espai d'intercanvi que repercuteix positivament en els sectors que representen.

És de destacar el 28% dels centres de **secundària** que assenyalen com una característica significativa que són també organismes de col·laboració territorial (d'informació i o col·laboració amb altres centres escolars, entitats del barri o el Consell Escolar del districte).

## Resum de les dades

A continuació presentem les dades més significatives que figuren en aquest informe.

1. Nombre total de fitxes respostes: **145**
2. Nombre de persones que participen als 145 Consells: **1948** (aproximadament) (\*)
3. Nombre total de reunions: **588**
4. Aprovació de documents bàsics:

	<u>Pri/Sec</u>	<u>Primària</u>	<u>Secundària</u>	<u>E. Especial</u>
Projecte educatiu	94%	100%	94%	96%
Reglament de règim intern	98%	94%	94%	75%
Programació anual	99%	100%	100%	67%
Pressupost	97%	82%	83%	100%

### 6. Dinàmica del Funcionament dels Consells Escolars:

	<b>Pri/sec</b>	<b>Primària</b>	<b>Secundària</b>	<b>E. Especial</b>
<b>A.</b> <i>El CE acostuma a prendre decisions sobre els temes tractats, fer-ne el seguiment i valorar el resultat en reunions posteriors.</i>	<b>79%</b>	<b>82%</b>	<b>89%</b>	<b>75%</b>
<b>B.</b> <i>El CE té definit i assumit un pla de treball concret (calendari, programació de tasques, ...).</i>	<b>80%</b>	<b>76%</b>	<b>83%</b>	<b>58%</b>
<b>C.</b> <i>El CE dóna en general, publicitat dels acords presos a tota la comunitat educativa.</i>	<b>85%</b>	<b>88%</b>	<b>78%</b>	<b>88%</b>
<b>D.</b> <i>El CE té un clima de treball respectuós, participatiu i tolerant amb les diverses opinions.</i>	<b>92%</b>	<b>94%</b>	<b>94%</b>	<b>88%</b>
<b>E.</b> <i>Els pares i mares presenten, amb regularitat, propostes concretes de treball per millorar el funcionament del centre o del CE.</i>	<b>58%</b>	<b>35%</b>	<b>39%</b>	<b>29%</b>
<b>F.</b> <i>L'alumnat presenta o aporta, amb regularitat, iniciatives a les reunions de CE</i>	<b>53%</b>	<b>6%*</b>	<b>44%</b>	<b>4%*</b>

(\*) Aquesta xifra s'ha calculat amb una mitjana de 12 membres als CEC de Primària i EE. i de 14 membres als CEC de Secundària i Pri/sec.



Tal com recull el resum de dades precedent, en el curs 2001-2002, els Consells Escolars dels centres privats concertats que han respost el qüestionari han realitzat en el conjunt de la ciutat 588 reunions que, si les distribuïm pels deu mesos del curs escolar, representen entorn de les 60 sessions de treball mensual.

La majoria dels centres han fet una mitjana de quatre sessions durant el curs escolar i s'han implicat aproximadament un total de 1948 persones membres dels Consells.

Els Consells escolars dels centres privats concertats han imprès una dinàmica de funcionament que significa un alt percentatge de participació en: **La implicació en la presa de decisions** entre el 79% i el 89% dels Consells, la **definició d'un Pla de treball** concret entre el 60% i el 80% dels Consells, **donar publicitat als acords presos** entre el 90% i el 80% dels Consells Escolars i **un clima de treball respectuós, participatiu i tolerant amb les diverses opinions** el 90% dels Consells.

Més baixa és la participació dels **parens i mares i l'alumnat** en fer propostes concretes de treball per millorar el funcionament del centre o del Consell Escolar o aportar amb regularitat iniciatives a les reunions.

Els Consells Escolars a més de ser uns espais per a tractar qüestions perceptives, són un lloc d'intercanvi i de seguiment de les activitats del centre.

Els temes tractats prioritàriament a nivell global de ciutat giren entorn de: **el programa d'activitats del centre** un 81%, la **convivència i disciplina** el 73% i **les actuacions pedagògiques educatives** (tutories, avaluació) el 70%.

En quant a les característiques dels Consells Escolars dels centres concertats els seus presidents o presidentes tenen una percepció majoritària de què globalment **assumeixen responsabilitats i busquen solucions conjuntes**, són consells de **participació i de gestió** en la mesura que es plantegen temes de caràcter operatiu, **de comunicació** perquè són espais d'intercanvi que repercuteixen positivament cap els sectors que representen els seus membres.

El conjunt de dades que recull l'informe són una mostra significativa del treball, esforç i dedicació de la comunitat educativa per compartir i implicar-se en l'acció educativa que es porta a terme en els centres concertats de la ciutat.

(\*) Són respostes dels centres que han indicat participació de l'alumnat.



