



Ajuntament de Barcelona

Consell Escolar Municipal

INFORME SOBRE EL FUNCIONAMENT
DELS CONSELLS ESCOLARS DELS
CENTRES DOCENTS PÚBLICS
CURS 1992-93

Secretaria del Consell Escolar Municipal

Setembre 1993





INFORME SOBRE EL FUNCIONAMENT
DELS CONSELLS ESCOLARS DELS
CENTRES DOCENTS PÚBLICS

Ambit territorial: Barcelona

Període analitzat: setembre 1992-juliol 1993

PRESENTACIÓ

Les dades que serveixen de base a aquest quart informe s'han obtingut de les respostes a un qüestionari lliurat (vegeu Annex Documental), dins la segona quinzena del mes de juny, als representants municipals als centres docents públics de Barcelona. La recepció de les respostes s'ha tancat a 6 de juliol de 1993.

Les dades corresponents al primer capítol provenen de les respostes a un altre qüestionari lliurat, a principi del mes de juliol, als deu Responsables d'Educació dels Districtes Municipals.

L'informe està estructurat en quatre capítols:

Primer capítol (pàg.3)

Dades relatives a la distribució dels Representants Municipals.

Segon capítol (pàg.9)

Dades relatives a la freqüència de les sessions dels Consells Escolars dels centres.

Tercer capítol (pàg.18)

Aspectes més rellevants del funcionament dels Consells Escolars dels centres.

Quart capítol (pàg.22)

Aspectes específics del treball dels Representants Municipals dins dels Consells Escolars dels centres.



Fitxa tècnica

* Nombre total de Representants Municipals (RM)	136
* Nombre de Representants Municipals que han contestat	136
* Percentatge sobre el total	100%
* Nombre total de Consells Escolars de centre (CEC)	256
* Nombre total de CEC dels quals s'ha obtingut informació	256
* Percentatge sobre el total	100%

El qüestionari lliurat als RM constava de 32 preguntes relatives a:

- * la freqüència de les reunions de cada CEC
- * les causes de la possible inassistència del RM a una o algunes reunions del CEC
- * als aspectes més rellevants del funcionament del CEC
- * determinats aspectes específics de la relació entre el RM, el CEC i l'Equip Directiu del centre

En el període analitzat, de setembre de 1992 a juliol de 1993, s'han celebrat, en el conjunt dels centres docents públics, pel cap baix, 1694 reunions de CEC. La Secretaria del Consell Escolar Municipal disposa de les fitxes d'aquestes sessions que, en el seu moment, els RM van lliurar a la Secretaria del CEM a través dels Responsables d'Educació dels districtes municipals.



PRIMER CAPÍTOL

DADES RELATIVES A LA DISTRIBUCIÓ DELS REPRESENTANTS MUNICIPALS

El Quadre 1 (pàg. 5) indica la distribució dels RM per districtes municipals (DM) i per adscripció funcional, d'acord amb la classificació següent:

Docents (D): (*)	No Docents (ND):
- Docent Escola Bressol (DEB)	- Funcionari Area d'Educació (FAE)
- Docent Primària (DEP)	- Funcionari altres Arees (FAA)
- Docent Secundària (DES)	- Funcionari Dte.Municipal (FDM)
- Docent Esc. d'Adults (DEA)	- Consellers Dte.Municipal (CDM)
- Docent Ed.Especial (DEE)	

(*) Es comptabilitzen com a docents, a efectes d'aquesta estadística, els funcionaris municipals que han realitzat tasques de docència directa, en un centre determinat, al llarg del curs 1992-93

Les dades del Quadre 1 permeten extreure les conclusions següents:

- 1) El percentatge dels RM docents és, sobre el total de la ciutat, d'un 48,5%
- 2) La distribució percentual dels RM docents, sobre el total de cada districte municipal, ordenada de major a menor és:

2.1 per damunt del valor percentual de la ciutat (4DM)

Sant Martí	(71,4%)	Horta-Guinardó	(57,9%)
Gràcia	(66,7%)	Ciutat Vella	(54,5%)



2.2 per sota del valor percentual de la ciutat (6DM)

Sant Andreu	(46,2%)
L'Eixample	(44,4%)
Sarrià-St.Gervasi	(42,9%)
Nou Barris	(36,0%)
Sants-Montjuïc	(29,4%)
Les Corts	(20,0%)

3) Dels 136 RM de la ciutat, tan sols 1 és conseller de districte (CDM). Això representa un 0,7% sobre el total de RM de la ciutat i un 11,1% sobre els 9 RM del seu districte municipal (L'Eixample)

4) La distribució percentual, per nivells educatius, dins del grup dels 66 RM docents, és la següent:

Docent Secundària	40,9%
Docent Primària	22,7%
Docent Escola Bressol	22,7%
Docent Escola d'Adults	9,1%
Docent Escola d'E.Especial	4,5%

	100,0% (sobre els 66 Representants Municipals docents)

5) El percentatge global de RM que pertanyen a l'àrea d'Educació, entre docents i no docents, és d'un 64,0%

6) Els 35 RM que són funcionaris d'un districte municipal (FDM) constitueixen el grup més nombrós (50,0% sobre el total dels RM No Docents i el 25,7% sobre el total de RM de la ciutat).



QUADRE 1

Distribució dels RRRM, per districtes municipals i per adscripció funcional (Curs 1992 - 93)

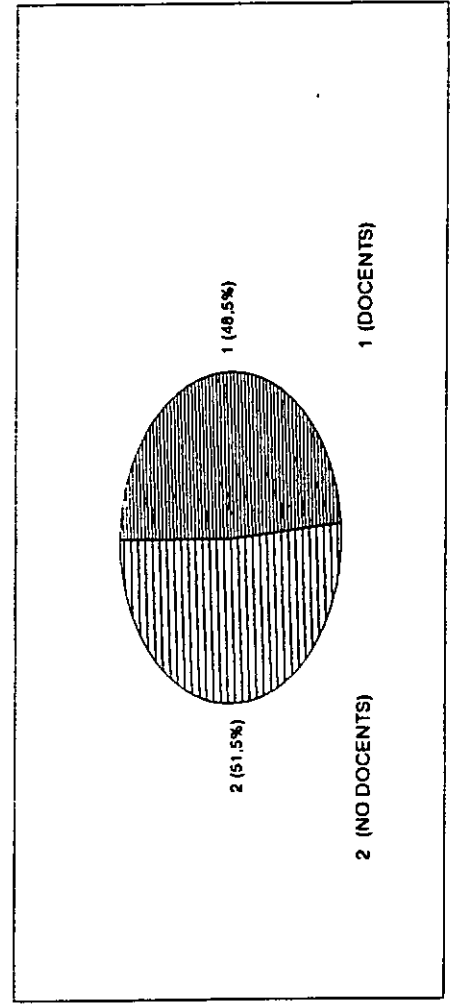
DISTRICTES MUNICIPALS	DOCENTS										NO DOCENTS						TOTAL RRRM	Area d'Educació (docents+FAE) (%)
	DEB	DEP	DES	DEA	DEE	TOT.	%	FAE	FAA	FDM	CDM	TOT.	(*) %					
CIUTAT VELLA	3		2	1		6	54,5	3		2		5	45,5	11	81,8			
L'EIXAMPLE		1	3			4	44,4	1	1	2	1	5	55,6	9	55,6			
SANTS-MONTJUIC	1		3	1		5	29,4	6	2	4		12	70,6	17	64,7			
LES CORTS			1			1	20,0	2		2		4	80,0	5	60,0			
SARRIA -S.GERVASI				2	1	3	42,9	1		3		4	57,1	7	57,1			
GRACIA	4	1	1			6	66,7	1	1	1		3	33,3	9	77,8			
HORTA -GUINARDO	1	4	3	1	2	11	57,9	4	1	3		8	42,1	19	78,9			
NOU BARRIS		5	4			9	36,0	3	3	10		16	64,0	25	48,0			
SANT ANDREU	1	1	4			6	46,2	4	4	3		7	53,8	13	46,2			
SANT MARTI	5	3	6	1		15	71,4		1	5		6	28,6	21	71,4			
TOTAL BARCELONA	15	15	27	6	3	66	48,5	21	13	35	1	70	51,5	136	64,0			

22,7	22,7	40,9	9,1	4,5
% sobre TOT. DOCENTS				

30,0	18,6	50,0	1,4
% sobre TOT. NO DOCENTS			

11,0	11,0	19,9	4,4	2,2	48,5	15,4	9,6	25,7	0,7	51,5
% sobre el total de RRRM de Barcelona (136)										

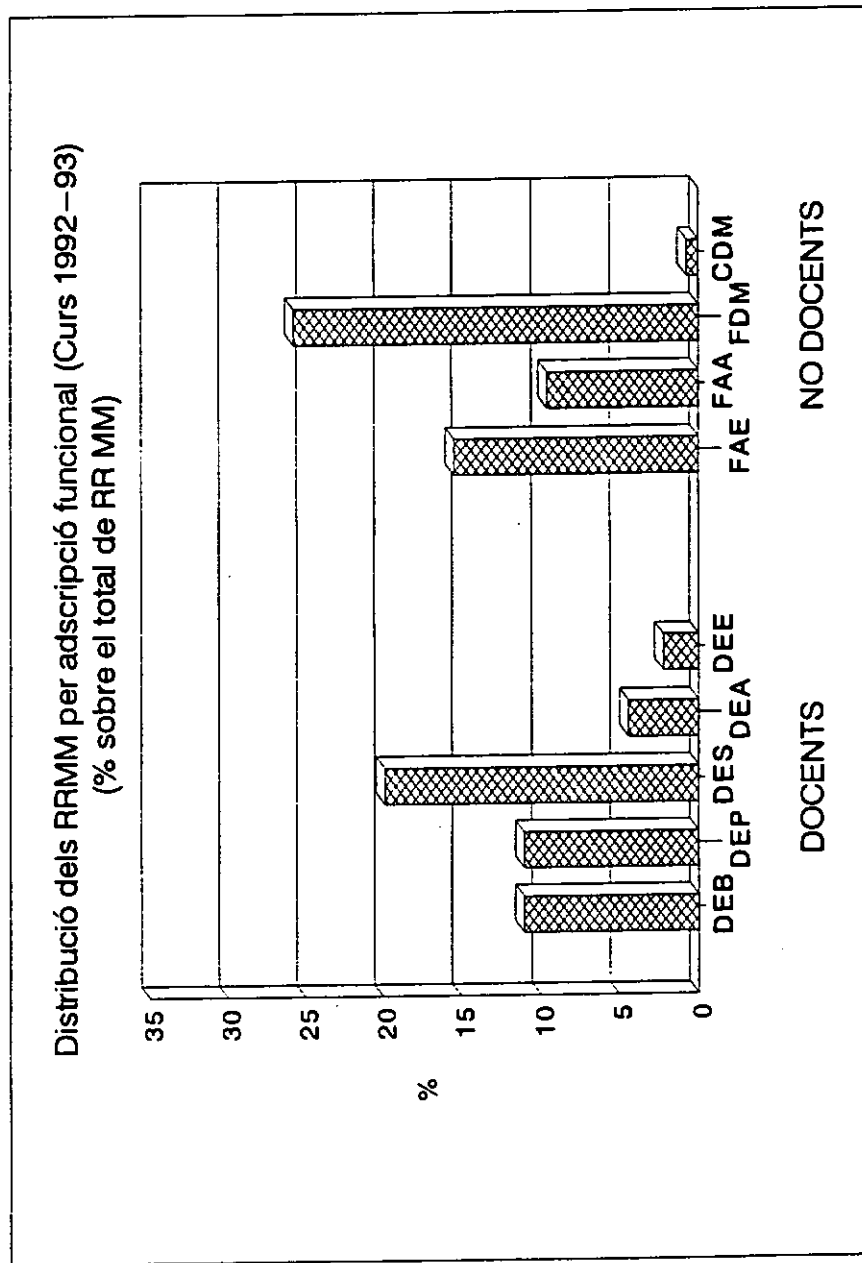
(*) sobre el total de RRR MM del Districte





El Gràfic 1 mostra la distribució percentual dels RM d'acord amb la seva adscripció funcional.

Gràfic 1





El Quadre 2 i els Gràfics 2 i 3 (pàg. 8) mostren, des del curs escolar 1989-90 fins al 1992-93, l'evolució de la procedència dels RM segons la seva adscripció funcional.

Les dades permeten extreure les conclusions següents:

- 1) El nombre total de RM al llarg d'aquests cursos s'ha mantingut pràcticament estable (una disminució aproximada d'un 4% en el curs 1992-93 respecte al de 1989-90)
- 2) Una gran estabilitat entre els dos grans grups de RM (els Docents i els No Docents), cadascun dels quals representa, aproximadament, la meitat del total.
- 3) Dins del grup dels RM Docents cal destacar l'estabilitat dels diferents nivells educatius de procedència i, alhora, l'elevat percentatge dels RM que provenen dels centres docents municipals de secundària (entre un mínim d'un 40,9% i un màxim d'un 44,6%)
- 4) Dins del grup dels RM No Docents cal destacar l'increment experimentat, en els darrers dos cursos escolars 91-92 i 92-93, pels RM que són funcionaris de districte municipal (FDM) i, alhora, la progressiva reducció dels RM que són consellers de districte (CDM) que, en aquest període de quatre anys, han passat d'un 11,3% sobre el total de la ciutat (curs 89-90) a un 0,7% (curs 92-93)

Dades relatives a la procedència dels RR MM (per cursos escolars)

	89-90	90-91	91-92	92-93
DEB	15	14	13	15
DEP	16	16	17	15
DES	29	31	27	27
DEA	3	4	3	6
DEE	2	2	3	3
DOCENTS	65	67	67	66
	100,0	100,0	100,0	100,0
	45,8	48,9	49,3	48,5
	2,1	2,2	2,2	2,2
	3,1	4,5	4,5	4,5
	1,4	2,2	2,2	2,2
	1,4	2,2	2,2	2,2
	4,6	4,5	4,5	4,5
	20,4	22,8	22,8	19,9
	44,6	46,3	46,3	40,9
	24,6	23,9	25,4	22,7
	23,1	20,9	19,4	22,7
	10,6	10,2	9,6	11,0
	14,8	14,6	12,5	15,4
	27,3	28,6	24,6	30,0
FAE	21	20	17	21
FAA	11	12	11	13
FDM	29	34	39	35
CDM	16	4	2	1
NO DOCENTS	77	70	69	70
	100,0	100,0	100,0	100,0
	54,2	51,1	50,7	51,5
	11,3	2,9	1,5	0,7
	20,8	5,7	2,9	1,4
	20,4	48,6	24,8	25,7
	7,7	8,8	8,1	9,6
	14,3	17,1	15,9	18,6
	14,8	14,6	12,5	15,4
AREA D'EDUC.	86	87	84	87
	60,6	63,5	61,8	64,0
TOTAL RRMM	142	137	136	136

(*) % sobre el total de RRMM (DOCENTS) de cada curs

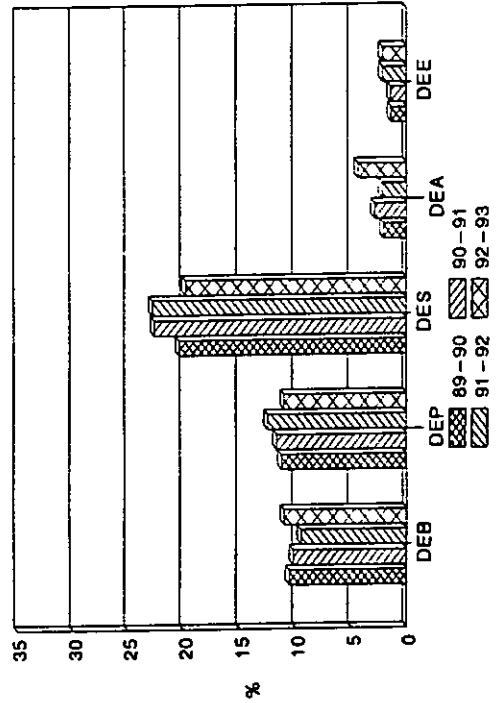
(#) % sobre el total de RRMM (NO DOCENTS) de cada curs

(**) % sobre el total de RRMM de cada curs

El total de l'Àrea d'Educació inclou docents i funcionaris (FAE).
% sobre el total de RRMM de cada curs

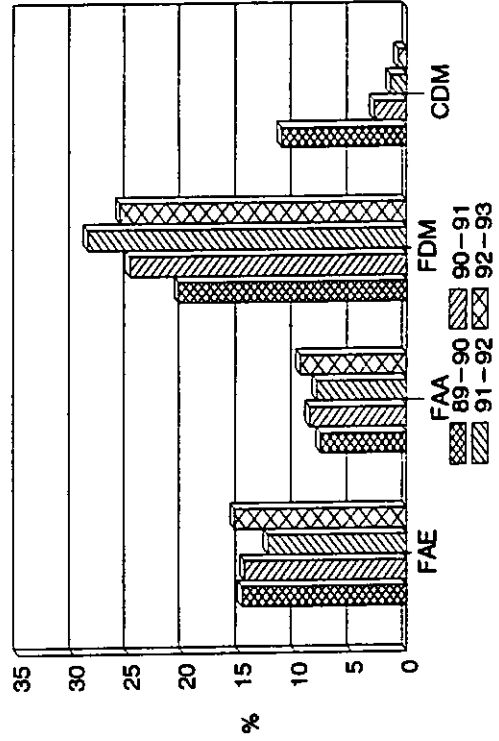
Gràfic 2

RR MM DOCENTS (**)
(Procedència per cursos escolars)



Gràfic 3

RR MM NO DOCENTS (**)
(Procedència per cursos escolars)





SEGON CAPÍTOL

DADES RELATIVES A LA FREQUÈNCIA DE LES SESSIONS DELS CONSELLS ESCOLARS

Les dades recollides en aquest capítol corresponen als BLOCS 2,3 i 4 del qüestionari (vegeu Annex Documental).

D'acord amb l'article 22.2 del Decret 87/1986, de 3 d'abril, pel qual es regulen els òrgans de govern dels centres docents públics d'ensenyament de nivell no universitari, el Consell Escolar de centre (CEC) es reunirà preceptivament una vegada al trimestre o sempre que el convoqui el seu president o ho sol·licitin almenys un terç dels seus membres.

El Quadre 3 i el Gràfic 4 (pàg.11) mostren, per districtes municipals i total de Barcelona, informació relativa als aspectes següents:

- A .. nombre total de Consells Escolars de centres docents públics (CEC)
- B .. nombre de CEC que no compleixen la normativa (menys de 3 reunions per curs acadèmic)
- C .. nombre de CEC que compleixen estrictament la normativa (3 reunions per curs acadèmic)
- D .. nombre de CEC que superen la normativa (4 o més reunions per curs acadèmic)

d1: entre 4 i 7 reunions

d2: entre 8 i 10 reunions

d3: més de 10 reunions



Les dades del Quadre 3 (pàg.11) permeten extreure les conclusions següents (referides a Barcelona-ciutat):

- 1) El nombre total de CEC que no compleixen la normativa del Departament d'Ensenyament, referent al nombre mínim de reunions, és molt baix, 3,1%
- 2) El nombre total de CEC que compleixen estrictament la normativa de reunions del Departament d'Ensenyament és relativament baix, 10,5%
- 3) El nombre total de CEC que superen la normativa de reunions del Departament d'Ensenyament és molt alt, 86,3%

El Quadre 4 i el Gràfic 5 (pàg. 12) mostren, per nivells educatius i a Barcelona-ciutat, la distribució dels CEC segons la freqüència de reunions d'acord amb la classificació següent:

- A nombre total de Consells Escolars de centre (CEC)
- B nombre de CEC que no compleixen la normativa (menys de 3 reunions per curs acadèmic)
- C nombre de CEC que compleixen estrictament la normativa (3 reunions per curs acadèmic)
- D nombre de CEC que superen la normativa (4 o més reunions per curs acadèmic)
- E nombre de CEC que planifiquen amb antelació el calendari de reunions

En el cas dels centres docents públics de primària i de secundària, els nivells d'escolarització majoritaris, és significatiu destacar els elevats percentatges de la columna D, amb un valor percentual especialment elevat en el cas de secundària (93,5% sobre el total de centres docents públics d'aquest nivell).

El Gràfic 6 (pàg.12) ens mostra que, en canvi, és molt baix el percentatge de CEC (columna E) que planifiquen amb antelació les seves reunions. En el conjunt dels 256 CEC analitzats és, només, d'un 22,7%.



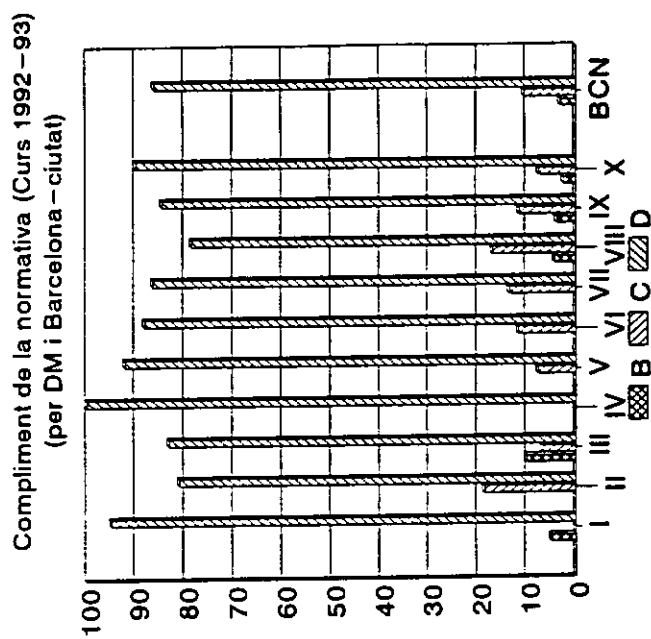
QUADRE 3 COMPLIMENT DE LA NORMATIVA (Curs 1992-93)
(per districtes municipals i total Barcelona)

DISTRICTES MUNICIPALS	A	B	%	C	%	D	%	d1	%	d2	%	d3	%
I CIUTAT VELLA	20	1	5,0	0	0,0	19	95,0	14	73,7	3	15,8	2	10,5
II L'EIXAMPLE	16	0	0,0	3	18,8	13	81,3	5	38,5	4	30,8	4	30,8
III SANTS-MONTJUIC	30	3	10,0	2	6,7	25	83,3	18	72,0	6	24,0	1	4,0
IV LES CORTS	10	0	0,0	0	0,0	10	100,0	8	80,0	2	20,0	0	0,0
V SARRIA-S.GERVASI	13	0	0,0	1	7,7	12	92,3	7	58,3	5	41,7	0	0,0
VI GRACIA	17	0	0,0	2	11,8	15	88,2	8	53,3	4	26,7	3	20,0
VII HORTA-GUINARDO	37	0	0,0	5	13,5	32	86,5	19	59,4	11	34,4	2	6,3
VIII NOU BARRIS	47	2	4,3	8	17,0	37	78,7	24	64,9	10	27,0	3	8,1
IX SANT ANDREU	26	1	3,8	3	11,5	22	84,6	14	63,6	5	22,7	3	13,6
X SANT MARTI	40	1	2,5	3	7,5	36	90,0	18	50,0	15	41,7	3	8,3
BCN TOTAL BARCELONA	256	8	3,1	27	10,5	221	86,3	135	52,7	65	25,4	21	8,2

Els % de B, C i D s'han calculat sobre A (total de CEC de cada districte municipal)

Els % de d1, d2 i d3 sobre D (total de CEC que superen la normativa en relació al nombre de reunions per curs)

Gràfic 4



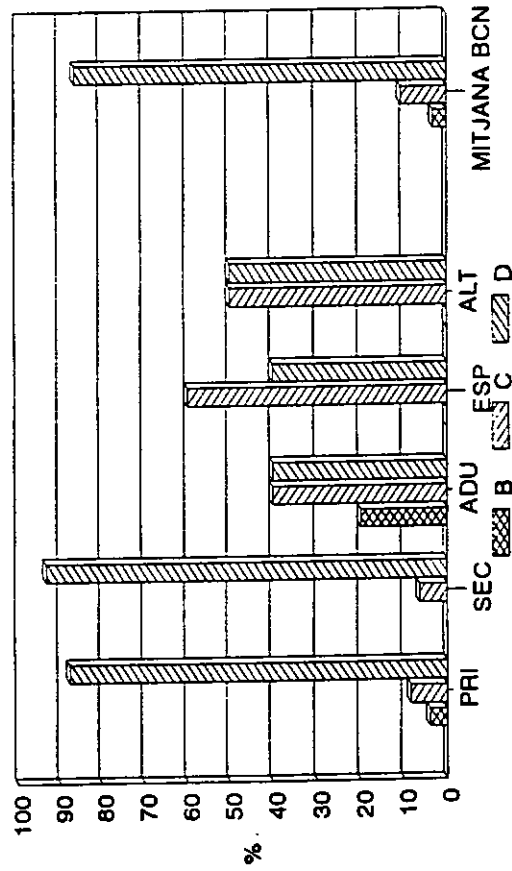


QUADRE 4 COMPLIMENT DE LA NORMATIVA (Curs 1992-93)
(per nivells educatius)

NIVELLS EDUCATIUS	A		B		C		D		E	
		%		%		%		%		%
PRIMARIA	178	3,9	7	8,4	15	8,4	156	87,6	44	24,7
SECUNDARIA	62			6,5	4	6,5	58	93,5	10	16,1
E. D'ADULTS	5	20,0	1	40,0	2	40,0	2	40,0	1	20,0
E. ESPECIAL	5			60,0	3	60,0	2	40,0	1	20,0
ALTRES	6			50,0	3	50,0	3	50,0	2	33,3
BARCELONA	256	3,1	8	10,5	27	10,5	221	86,3	58	22,7

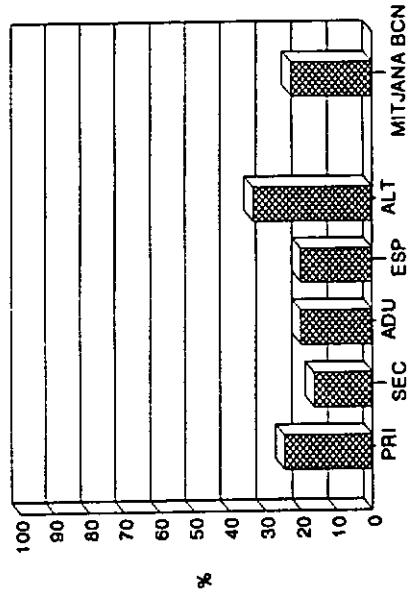
Gràfic 5

COMPLIMENT DE LA NORMATIVA (Curs 1992-93)
(per nivells educatius)



Gràfic 6 (Columna E)

PLANIFICACIO DE LES REUNIONS DE CEC
(Curs 1992-93 - per nivells educatius)

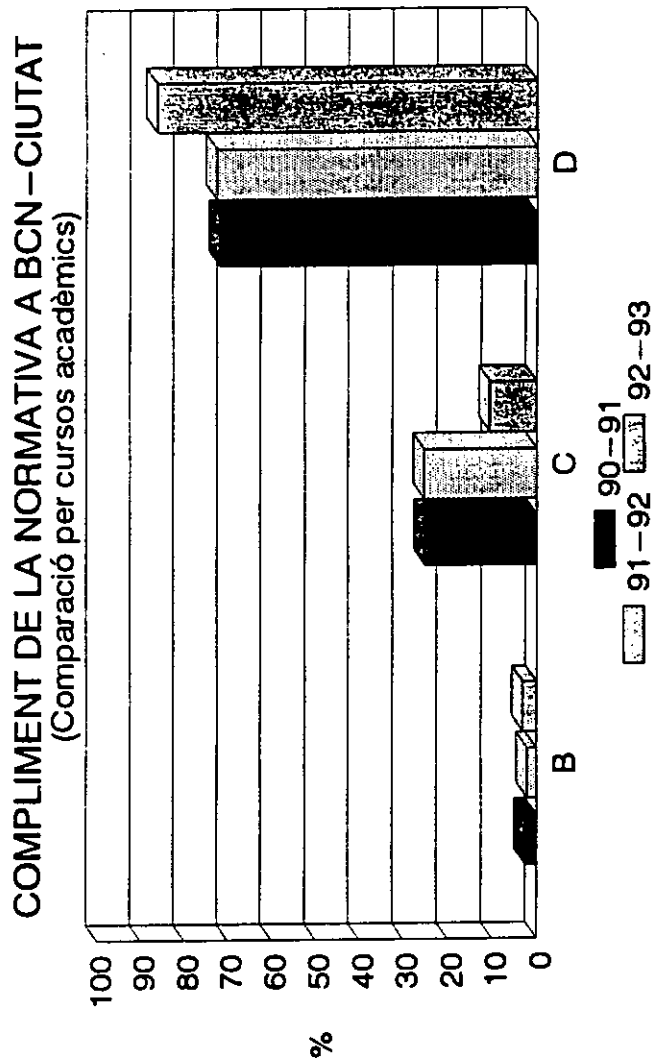




El Gràfic 7 mostra l'evolució, en els tres darrers cursos acadèmics, de la freqüència de reunions dels CEC en el total de Barcelona-ciutat. Es pot constatar que:

- 1) El percentatge de CEC que superen la normativa de reunions es manté relativament alt, amb tendència a incrementar-se (columna D, curs 1992-93)
- 2) El percentatge de CEC que no compleixen la normativa de reunions (columna B) es molt baix (inferior sempre al 4%)

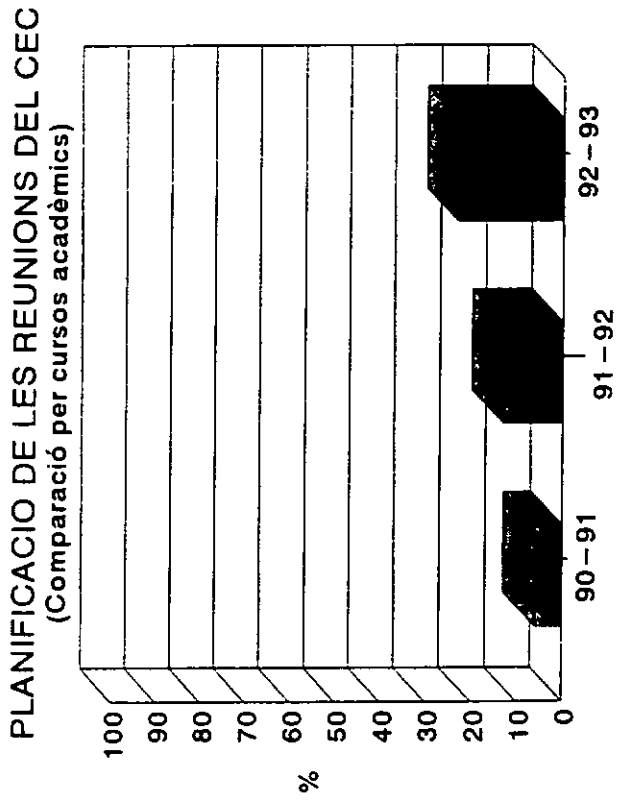
Gràfic 7





El Gràfic 8 mostra, en els tres darrers cursos acadèmics, l'evolució del percentatge de CEC que, en el total de Barcelona-ciutat, planifiquen el calendari de reunions. Es pot observar que aquest percentatge és relativament baix (inferior al 25%). Es constata però, que, en el curs 1992-93, és superior al dels dos cursos anteriors (22,7%).

Gràfic 8





El Quadre 5 i el Gràfic 9 (pàg.16) mostren, per districtes municipals i a Barcelona-ciutat, el percentatge d'assistència dels Representants Municipals a les reunions dels CEC d'acord amb la classificació següent:

A ... nombre total de Consells Escolars de centres docents públics (CEC)

RT .. nombre total de reunions de CEC celebrades

RP .. nombre total de reunions a les quals ha assistit el Representant Municipal i percentatge d'assistència

En el període analitzat (setembre 1992 - juliol 1993) s'han realitzat, a la ciutat de Barcelona, 1694 reunions de CEC. Els Representants Municipals (RM) han assistit a 1390 sessions (82,1% del total)

Entre les causes que han impossibilitat la seva assistència es poden assenyalar:

1. No ha estat convocat (7,0%)
2. Ha estat convocat amb menys de 3 dies d'antelació (26,3%)
3. Ha estat convocat amb antelació suficient però ja tenia un compromís anterior (normalment una altra reunió de CEC, 26,3%)
4. La majoria de les reunions s'han convocat en un dia i hora incompatibles amb els seus compromisos professionals (13,1%)
5. Altres, (malaltia, permisos, baixes temporals, ...27,3%)

Cal observar que un percentatge elevat (46,4%) dels motius d'absència dels Representants Municipals, a les sessions dels Consells Escolars de centre, són deguts a defectes en les convocatòries (vegeu els punts 1, 2 i 4 de la relació anterior).

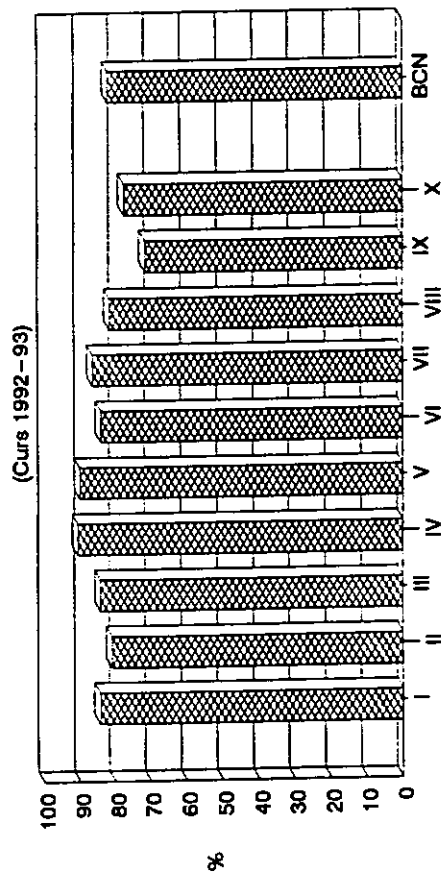


QUADRE 5 Reunions CEC i assistència dels RR MM
(Curs 1992 - 93)
(per DM i Barcelona - ciutat)

DISTRICTES	CEC	RT	RP	%
I	20	141	119	84,4
II	16	126	102	81,0
III	30	178	150	84,3
IV	10	64	58	90,6
V	13	89	81	91,0
VI	17	125	105	84,0
VII	37	244	211	86,5
VIII	47	281	229	81,5
IX	26	168	120	71,4
X	40	278	215	77,3
BCN	256	1694	1390	82,1

Gràfic 9

Assistència dels RR MM a les reunions de CEC



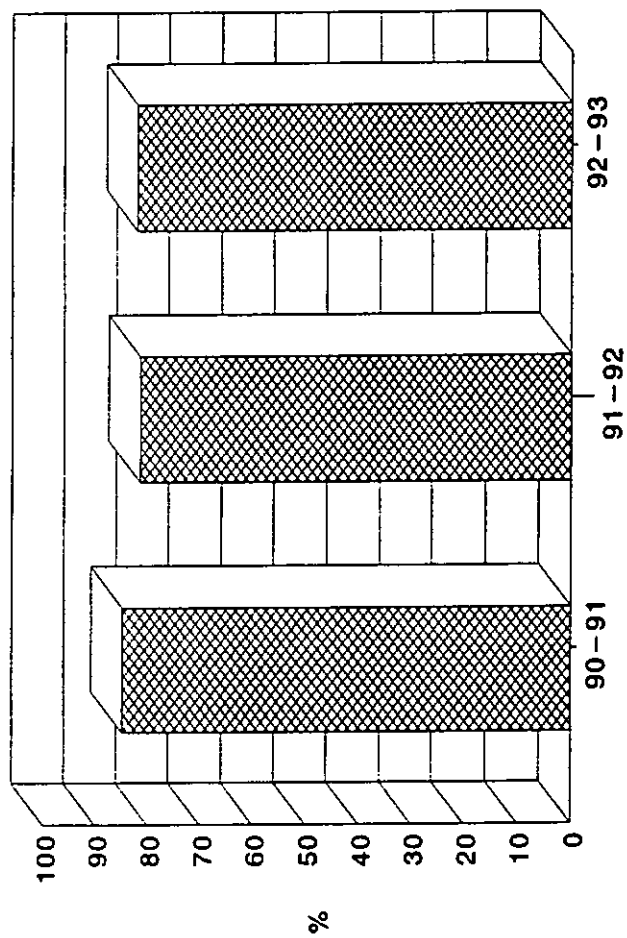
DISTRICTES MUNICIPALS I BARCELONA - CIUTAT



El Gràfic 10 mostra que el percentatge d'assistència dels RM a les sessions del CEC és elevat i que, a més, no ha experimentat variacions importants en els darrers cursos.

GRAFIC 10

Assistència dels RR MM a les reunions de CEC (Barcelona - ciutat)
(per cursos acadèmics)





TERCER CAPÍTOL

ASPECTES MÉS RELLEVANTS DEL FUNCIONAMENT DELS CONSELLS ESCOLARS DE CENTRE

En aquest capítol s'analitzen les respostes corresponents al BLOC 5 del qüestionari (vegeu Annex Documental). En el Quadre 6 i en el Gràfic 11 (pàg.20) es presenten agrupades per districtes municipals i a Barcelona-ciutat.

Les respostes facilitades pels representants municipals relatives al funcionament dels 256 CEC, permeten establir les conclusions següents relatives a BARCELONA-ciutat:

- (*) B 5.1 Un 16,4% dels CEC només tracta, en general, qüestions de poca rellevància en relació al funcionament de l'escola o del Consell Escolar.
- B 5.2 Un 35,5% dels CEC tenen un pla de treball establert que contempla les seves actuacions com a òrgan gestor de l'escola.
- B 5.3 Un 73,0% dels CEC acostumen a prendre decisions sobre els temes tractats, a fer-ne el seguiment i a donar comptes del resultat.
- B 5.4 Un 73,8% dels Equips Directius donen compliment dels acords del CEC i asseguren un bon funcionament i una adequada vertebració del centre.
- B 5.5 Un 47,7% dels CEC donen, en general, publicitat dels acords a tota la comunitat escolar.
- B 5.6 Un 47,7% dels CEC es reuneix per estudiar les sol·licituds de matriculació i per aplicar el barem indicat en la normativa del Departament d'Ensenyament.
- B 5.7 Un 84,4% dels CEC tenen un clima de treball respectuós i tolerant amb les diverses opinions.



- B 5.8 15,6% dels CEC tenen un clima de treball tens entre els diversos sectors, especialment entre el sector docent i el de pares.
- B 5.9 Un 46,5% dels CEC tenen aprovat el Projecte Educatiu del centre.
- B 5.10 Un 57,8% dels CEC tenen aprovat el Reglament de Règim Intern del centre.
- B 5.11 Un 46,5% dels CEC tenen un clima de treball que permet la participació activa dels representants dels alumnes.
- B 5.12 Un 57,0% dels CEC han rebut, en alguna sessió, propostes de treball, per part dels pares, per millorar el funcionament del centre.

(*) Es llegeix: Bloc 5 del qüestionari, pregunta 1 (en el Quadre 6 correspon a la columna 5.1).

Les dades del Quadre 6 permeten destacar que únicament 119 CEC de Barcelona-ciutat (46,5%) tenen aprovat el Projecte Educatiu de Centre (columna 5.9), mentre que, en canvi, 148 CEC (57,8%) ja han aprovat el Reglament de Règim Intern (columna 5.10). Aquestes dades haurien de relacionar-se amb el fet que, d'acord amb les respostes dels RM, tan sols un 35,5% dels CEC tenen un "pla de treball establert que contempla les seves actuacions com a òrgan gestor del centre" (columna 5.2)

Les respostes dels RM permeten afirmar, d'altra banda, que la gran majoria de CEC (84,4%) tenen un "clima de treball respectuós i tolerant amb les diverses opinions" (Quadre 6, columna 5.7)



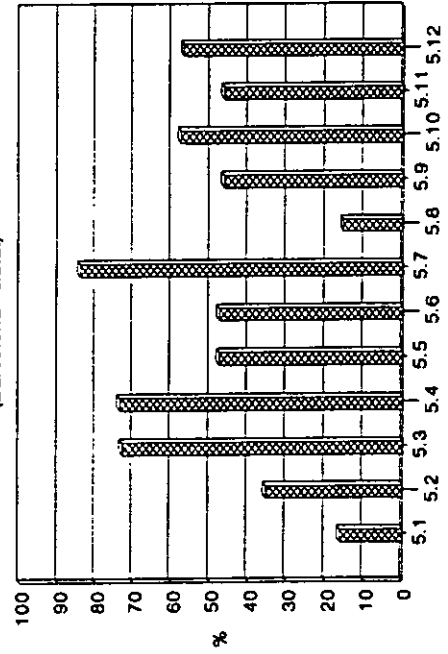
QUADRE 6 (correspon al BLOC 5 del qüestionari)

ASPECTES DEL FUNCIONAMENT DELS CEC (Curs 1992 - 93)
(per districtes municipals i Barcelona - ciutat)

CEC	5.1	%	5.2	%	5.3	%	5.4	%	5.5	%	5.6	%	5.7	%	5.8	%	5.9	%	5.10	%	5.11	%	5.12	%	
CIUTAT VELLA	20	3	15,0	4	20,0	12	60,0	13	65,0	11	55,0	5	25,0	18	90,0	7	35,0	8	40,0	8	40,0	8	40,0	5	25,0
L'EIXAMPLE	16	2	12,5	8	50,0	9	56,3	13	81,3	5	31,3	8	50,0	12	75,0	3	18,8	5	31,3	10	62,5	7	43,8	11	68,8
SANTS-M.	30	7	23,3	4	13,3	20	66,7	22	73,3	12	40,0	9	30,0	26	86,7	4	13,3	11	36,7	13	43,3	7	23,3	9	30,0
LES CORTS	10	1	10,0	8	80,0	10	100,0	9	90,0	8	80,0	7	70,0	8	80,0	2	20,0	7	70,0	8	80,0	6	60,0	9	90,0
SARRIA-SG	13	3	23,1	5	38,5	9	69,2	12	92,3	7	53,8	8	61,5	11	84,6	2	15,4	9	69,2	9	69,2	10	76,9	10	76,9
GRACIA	17	3	17,6	11	64,7	16	94,1	15	88,2	7	41,2	10	58,8	15	88,2	1	5,9	12	70,6	13	76,5	12	70,6	14	82,4
HORTA-G	37	8	21,6	19	51,4	27	73,0	26	70,3	21	56,8	22	59,5	34	91,9	5	13,5	16	43,2	20	54,1	19	51,4	26	70,3
NOU BARRIS	47	9	19,1	19	40,4	34	72,3	31	66,0	20	42,6	14	29,8	35	74,5	7	14,9	23	48,9	30	63,8	16	34,0	23	48,9
SANT ANDREU	26	2	7,7	6	23,1	21	80,8	22	84,6	14	53,8	16	61,5	24	92,3	2	7,7	11	42,3	16	61,5	16	61,5	17	65,4
SANT MARTI	40	4	10,0	7	17,5	29	72,5	26	65,0	17	42,5	23	57,5	33	82,5	7	17,5	17	42,5	21	52,5	18	45,0	22	55,0
BARCELONA	256	42	16,4	91	35,5	187	73,0	189	73,8	122	47,7	122	47,7	216	84,4	40	15,6	119	46,5	148	57,8	119	46,5	146	57,0

Gràfic 11

ASPECTES DEL FUNCIONAMENT DELS CEC (Curs 1992 - 93)
(Barcelona - ciutat)



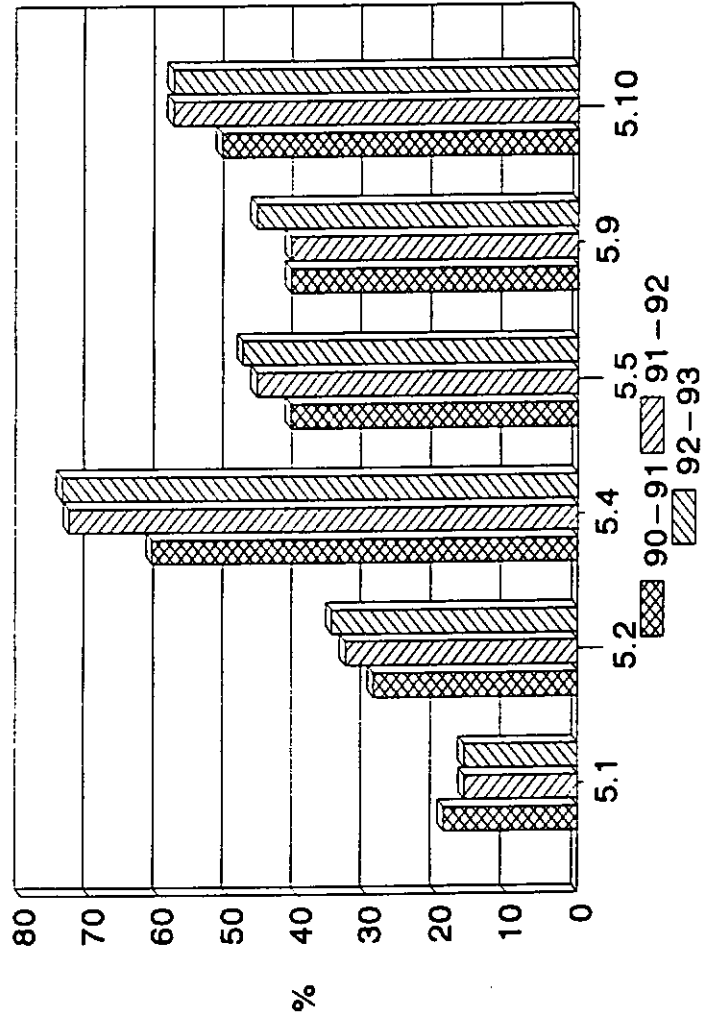


El Gràfic 12 mostra l'evolució, en els tres darrers cursos escolars, d'alguns dels aspectes més significatius del funcionament dels CEC (els corresponents a les qüestions B 5.1, B 5.2, B 5.4, B 5.5, B 5.9 i B 5.10, pàg.18 i pàg.19).

Cal destacar la creixent implicació dels Equips Directius públics en les decisions dels CEC i en l'organització dels centres docents (columna 5.4 del Gràfic 12).

Gràfic 12 (correspon al BLOC 5 del qüestionari)

Aspectes més significatius del funcionament dels CEC
(per cursos acadèmics)





QUART CAPÍTOL

ASPECTES ESPECÍFICS DEL TREBALL DELS REPRESENTANTS MUNICIPALS DINS DELS CONSELLS ESCOLARS DE CENTRE

En aquest capítol s'analitzen les respostes corresponents al BLOC 6 del qüestionari (vegeu Annex Documental). En el Quadre 7 i en el Gràfic 13 (pàg.24) es presenten agrupades per districtes municipals i a Barcelona-ciutat.

Les respostes facilitades pels representants municipals permeten establir, en relació a determinats aspectes del seu treball en els 256 CEC de Barcelona-ciutat, les conclusions següents:

- (*) B 6.1 Un 83,6% dels RM afirmen que en els CEC hi ha un clima receptiu a les seves propostes.
- B 6.2 Un 88,7% dels RM afirmen que han establert un clima de col.laboració positiva amb l'Equip Directiu del centre.
- B 6.3 Un 64,5% dels RM consideren que la informació que reben es suficient per poder opinar sobre els temes que es tracten en els CEC.
- B 6.4 Un 16,0% dels RM afirmen que han comprovat un cert tipus de resistència, generalment per part dels docents, perquè assisteixin a les reunions de la Junta Econòmica del CEC.
- B 6.5a Un 43,4% dels RM afirmen que reben, en alguna sessió del CEC, demandes relatives al manteniment del centre docent.
- B 6.5b Un 36,7% dels RM afirmen reben que demandes, amb certa freqüència, relatives a aspectes pedagògics i a l'organització del centre.



- B 6.5c Un 48,0% dels RM afirmen que reben, amb certa freqüència, en les sessions del CEC, demandes relatives a determinats aspectes legals.
- B 6.5d Un 40,2% dels RM afirmen que reben demandes, en algunes sessions del CEC, relatives a altres aspectes generals.
- (*) Es llegeix: Bloc 6 del qüestionari, pregunta 1 (en el Quadre 7 correspon a la columna 7.1)

Les dades del Quadre 7 permeten destacar que, únicament, un 16,0% dels representants municipals afirmen que han trobat una certa resistència, generalment per part dels docents, per assistir a les reunions de la Junta Econòmica dels CEC (columna 6.4). Aquest percentatge té relació amb el fet que, d'acord amb les opinions expressades pels RM, la majoria afirmen que "en els CEC hi ha un clima receptiu a les seves propostes" (83,6%, columna 6.1) o que han establert un "clima de col.laboració positiva amb l'Equip Directiu del centre" (88,7%, columna 6.2).



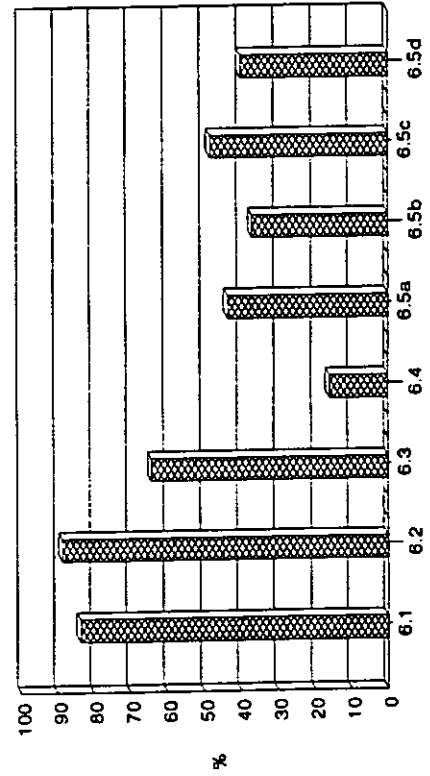
QUADRE 7 (correspon al BLOC 6 del qüestionari))

ASPECTES DEL TREBALL DELS RR MM (Curs 1992-93)
(per districtes municipals i Barcelona - ciutat)

	CEC	6.1	%	6.2	%	6.3	%	6.4	%	6.5a	%	6.5b	%	6.5c	%	6.5d	%
CIUTAT VELLA	20	19	95,0	18	90,0	11	55,0	1	5,0	7	35,0	8	40,0	8	40,0	6	30,0
L'EIXAMPLE	16	12	75,0	15	93,8	10	62,5	1	6,3	5	31,3	4	25,0	2	12,5	11	68,8
SANTS - M.	30	23	76,7	27	90,0	23	76,7	3	10,0	18	60,0	14	46,7	16	53,3	12	40,0
LES CORTS	10	9	90,0	7	70,0	7	70,0	2	20,0	3	30,0	5	50,0	4	40,0	2	20,0
SARRIA - SG	13	11	84,6	11	84,6	9	69,2	4	30,8	7	53,8	3	23,1	3	23,1	6	46,2
GRACIA	17	17	100,0	17	100,0	17	100,0	4	23,5	8	47,1	5	29,4	12	70,6	8	47,1
HORTA - G	37	29	78,4	34	91,9	28	75,7	8	21,6	16	43,2	16	43,2	13	35,1	14	37,8
NOU BARRIS	47	34	72,3	37	78,7	22	46,8	12	25,5	13	27,7	16	34,0	29	61,7	21	44,7
SANT ANDREU	26	26	100,0	25	96,2	8	30,8	0	0,0	14	53,8	9	34,6	10	38,5	11	42,3
SANT MARTI	40	34	85,0	36	90,0	30	75,0	6	15,0	20	50,0	14	35,0	26	65,0	12	30,0
BARCELONA	256	214	83,6	227	88,7	165	64,5	41	16,0	111	43,4	94	36,7	123	48,0	103	40,2

Gràfic 13

ASPECTES DEL TREBALL DELS RR MM (Curs 1992-93)
(Barcelona - ciutat)



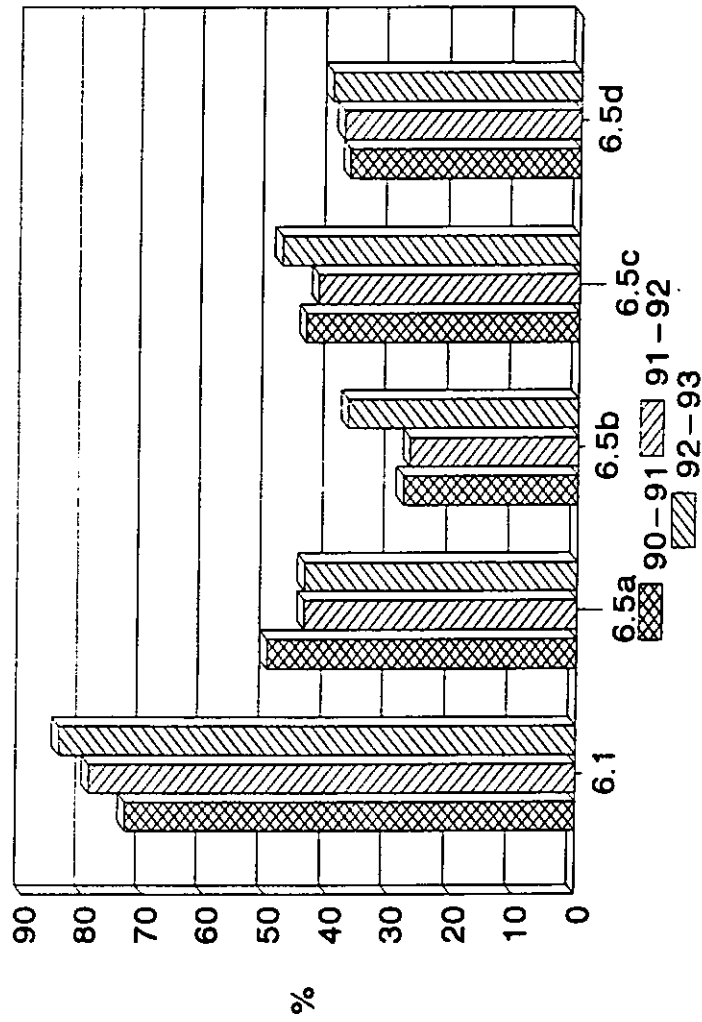


El Gràfic 14 mostra l'evolució, en els tres darrers anys escolars, d'alguns dels aspectes més significatius del treball dels RM (els corresponents a les qüestions B 6.1, B 6.5a, B 6.5b, B 6.5c i B 6.5d, pàg. 22 i 23).

Cal destacar l'elevat percentatge d'acceptació, per part dels CEC, de les propostes dels RM, així com, l'evolució positiva experimentada en els darrers tres anys (columna 6.1 del Gràfic 14)

Gràfic 14 (correspon al BLOC 6 del qüestionari)

Aspectes més significatius del treball dels RR MM
(per cursos acadèmics)





ANNEX DOCUMENTAL

- * Contingut del qüestionari lliurat als RM, agrupat per blocs, d'acord amb la presentació que es fa en els diversos quadres de dades del document.
- * Respostes dels RM al qüestionari (presentació per districtes municipals i per centres docents)
- * Llistat nominal dels RM amb indicació dels centres docents corresponents (presentació per districtes municipals)



QÜESTIONARI LLIURAT ALS REPRESENTANTS MUNICIPALS

Bloc 2 Reunions del Consell Escolar (CEC)

1. No es compleix la normativa (menys d'una reunió del CEC per trimestre)
 2. Es compleix estrictament la normativa (una reunió per trimestre)
 3. Es fa més d'una reunió per trimestre
 4. El CEC planifica amb antelació el calendari de reunions
- RT. Nombre total de reunions que ha celebrat el Consell Escolar al llarg del curs

Bloc 3

RP. Nombre total de reunions del Consell Escolar a les quals ha assistit el Representant Municipal

Bloc 4

Motius d'inassistència del RM a les reunions del CEC

1. No ha estat convocat
2. Ha estat convocat amb menys de 3 dies d'antelació
3. Ha estat convocat amb antelació suficient però ja tenia un compromís anterior
4. La majoria de les reunions s'han convocat en un dia i hora incompatibles amb els seus compromisos professionals
5. Altres



Bloc 5 Aspectes rellevants del funcionament del CEC

1. El CEC només tracta, en general, qüestions de poca rellevància en relació al funcionament de l'escola
2. El CEC té un pla de treball establert que contempla les seves actuacions com a òrgan gestor de l'escola
3. El CEC acostuma a prendre decisions sobre els temes tractats, a fer-ne el seguiment i donar compte dels resultats
4. L'Equip Directiu dóna compliment als acords del CEC i assegura un bon funcionament i una adequada vertebració del centre
5. El CEC dóna, en general, publicitat dels acords presos a tota la comunitat escolar. El CEC es reuneix per estudiar les sol·licituds de matriculació i per aplicar el barem indicat en la normativa del Departament d'Ensenyament
7. El CEC té un clima de treball respectuós, tolerant amb les diverses opinions i participatiu
8. El CEC té un clima de treball tens entre els diversos sectors, especialment entre el sector docent i el de pares
9. El CEC ja té aprovat el Projecte Educatiu del centre
10. El CEC ja té aprovat el Reglament de Règim Intern del centre
11. El clima de treball del CEC afavoreix la participació activa dels representants dels alumnes
12. Els pares han presentat, en diverses ocasions, propostes de treball per millorar el funcionament del centre o del Consell Escolar



Bloc 6

Aspectes específics de la relació entre el RM i el CEC

1. En el CEC hi ha un clima receptiu a les propostes del Representant Municipal
2. L'Equip Directiu manté una actitud de col.laboració positiva amb el Representant Municipal
3. La informació rebuda, per part del Districte o de la Secretaria del CEM, és suficient per poder opinar sobre els temes que es tracten en el CEC
4. El RM ha detectat un cert tipus de resistència a l'assistència a les reunions de la Junta Econòmica

El RM ha rebut demandes que fan referència a:

- 5a. manteniment del centre
- 5b. aspectes pedagògics
- 5c. aspectes legals
- 5d. altres



L'EIXAMPLE

	BLOC 2				BLOC 3				BLOC 4				BLOC 5					BLOC 6													
	1	2	3	4	RT	RP	%		1	2	3	4	5	6	7	8	9	10	11	12	1	2	3	4	5a	5b	5c	5d			
PRIMARIA (Generalitat)																															
C.P. Ramon Llull	1				13		9	69,23																							
C.P. Carlit	1				11		9	81,82																							
C.P. Reis Catòlics	1				3		(*)0	0,00																							
C.P. Fraussa	1	1			11		10	90,91																							
C.P. Puríssima Concepció	1				7		6	85,71																							
C.P. Mallorca	1	1			10		9	90,00																							
C.P. Joan Miró	1				10		8	80,00																							
C.P. Roure - Mallorca	1				9		8	88,89																							
C.P. Diputació	1				7		7	100,00																							
Subtotal (9)	0	1	8	2	81	66	81,48	0	2	6	1	3	0	5	7	8	4	6	6	3	4	7	3	6	9	6	0	4	2	2	6

SECUNDARIA (Generalitat)

I.B. Fort Plus					1		7	6	85,71																								
I.F.P. Esc. del Treball					1		8	7	87,50																								
I.B. Maragall					1		6	5	83,33																								
I.B. Jaume Balcells					1		7	6	85,71																								
I.B. Parc de l'Escorxador					1		11	8	72,73																								
Subtotal (5)	0	0	5	0	39	32	414,99	0	1	1	0	3	2	3	2	3	1	2	4	0	1	3	3	4	4	4	3	1	1	1	0	3	

SECUNDARIA (Municipal)

E.M.E.S. Lluïsa Cura					1		3	2	66,67																								
Subtotal (1)	1				3	2	66,67	1																									

ADULTS (Generalitat)

E.A. "Pere Calders"					1		3	2	66,67																								
Subtotal (1)	1				3	2	66,67	1																									

TOTAL DISTRICTE (16)

	BLOC 2				BLOC 3				BLOC 4				BLOC 5					BLOC 6														
	1	2	3	4	RT	RP	%		1	2	3	4	5	6	7	8	9	10	11	12	1	2	3	4	5a	5b	5c	5d				
Subtotal (16)	0	3	13	2	126	102	80,95	0	3	7	1	8	2	8	9	12	5	8	12	3	5	10	7	11	12	15	10	1	5	4	2	11



SANTS MONTJUÏC

PRIMARIA (Generalitat)

	BLOC 2				BLOC 3				BLOC 4				BLOC 5						BLOC 6								
	1	2	3	4	RT	RP	%	1	2	3	4	5	6	7	8	9	10	11	12	1	2	3	4	5a	5b	5c	5d
C.P. Gayarre			1	1	7	6	85,71							1	1	1	1	1	1								
C.P. Barrufet			1	1	5	5	100,00							1	1	1	1	1	1								
C.P. Lluís Vives			1	1	7	5	71,43							1	1	1	1	1	1								
C.P. Miquel Bleach			1	1	4	3	75,00							1	1	1	1	1	1								
C.P. Jacint Verdaguer			1	1	9	8	88,89							1	1	1	1	1	1								
C.P. Pràctiques I			1	1	8	8	100,00							1	1	1	1	1	1								
C.P. Pràctiques II			1	1	6	6	100,00							1	1	1	1	1	1								
C.P. Consell de Cert	1				2	1	50,00							1	1	1	1	1	1								
C.P. Carles I			1	1	6	5	83,33							1	1	1	1	1	1								
C.P. El Pobrort			1	1	8	5	62,50							1	1	1	1	1	1								
C.P. La Muntanyeta			1	1	8	5	62,50							1	1	1	1	1	1								
C.P. Perú			1	1	5	4	80,00							1	1	1	1	1	1								
C.P. Seat			1	1	6	4	66,67							1	1	1	1	1	1								
C.P. S. R. de Penyarot	1				2	1	50,00							1	1	1	1	1	1								
C.P. Mare de D. del Port			1	1	6	6	100,00							1	1	1	1	1	1								
C.P. Cavall Bernat			1	1	7	6	85,71							1	1	1	1	1	1								
C.P. Francesc Macià			1	1	3	2	66,67							1	1	1	1	1	1								
C.P. Enric Granados			1	1	4	4	100,00							1	1	1	1	1	1								
C.P. Can Clos			1	1	10	8	80,00							1	1	1	1	1	1								
C.P. Ramon Casas			1	1	6	4	66,67							1	1	1	1	1	1								
Subtotal (20)	2	1	17	1	119	96	80,67	1	5	3	3	3	15	6	6	18	3	8	4	6	14	20	15	8	13	7	

PRIMARIA (Municipal)

E.M. Bosc - Forestier			1	1	12	11	91,67							1	1	1	1	1	1								
E.M. Barkeno			1	1	4	4	100,00							1	1	1	1	1	1								
E.M. Tres Pins			1	1	6	5	83,33							1	1	1	1	1	1								
E.M. Avillar Chavarrós			1	1	3	3	100,00							1	1	1	1	1	1								
E.M. Pau Vila			1	1	2	2	100,00							1	1	1	1	1	1								
Subtotal (5)	1	1	3	2	27	25	92,59	0	0	1	2	1	3	2	3	1	3	4	4	3	1	3	1	2	3	1	2

SECUNDARIA (Generalitat)

Ext.I.B. Joan Corominas			1	1	5	4	80,00							1	1	1	1	1	1											
I.B. Joan Corominas			1	1	7	7	100,00							1	1	1	1	1	1											
I.B. Emperador Carles			1	1	7	6	85,71							1	1	1	1	1	1											
I.B. Montjuïc			1	1	6	6	100,00							1	1	1	1	1	1											
I.F.P. Verge de la Mercè			1	1	7	6	85,71							1	1	1	1	1	1											
Subtotal (5)	0	0	5	0	32	29	90,63	0	1	0	0	2	0	2	4	3	1	5	0	3	2	0	5	3	5	0	1	3	2	3

TOTAL DISTRICTE (30)

	3	2	25	3	178	150	84,27	1	6	4	5	6	7	4	20	22	12	9	26	4	11	13	7	9	23	27	23	3	18	14	16	12
	1	2	3	4	RT	RP	%	1	2	3	4	5	1	2	3	4	5	6	7	8	9	10	11	12	1	2	3	4	5a	5b	5c	5d
					BLOC 2				BLOC 3				BLOC 4				BLOC 5						BLOC 6									



HORTA - GUINARDO

	BLOC 2				BLOC 3				BLOC 4				BLOC 5						BLOC 6													
	1	2	3	4	RT	RP	%		1	2	3	4	5	6	7	8	9	10	11	12	1	2	3	4	5a	5b	5c	5d				
PRIMARIA (Generalitat)																																
C.P. Graziellia			1	1	9	9	100,00								1	1	1	1	1	1	1	1	1	1	1	1	1	1				
C.P. Pit Roig			1	1	6	5	83,33			1					1	1	1	1	1	1	1	1	1	1	1	1	1	1				
C.P. Sardà i Salvany			1	1	6	6	100,00								1	1	1	1	1	1	1	1	1	1	1	1	1	1				
C.P. Angels Garriga			1	1	9	6	66,67	1							1	1	1	1	1	1	1	1	1	1	1	1	1	1				
C.P. Arrel			1	1	6	6	100,00								1	1	1	1	1	1	1	1	1	1	1	1	1	1				
C.P. Mas Casanovas			1	1	6	5	83,33								1	1	1	1	1	1	1	1	1	1	1	1	1	1				
C.P. Font d'en Fargas			1	1	7	5	71,43								1	1	1	1	1	1	1	1	1	1	1	1	1	1				
C.P. Mare Nostrum			1	1	10	8	80,00			1					1	1	1	1	1	1	1	1	1	1	1	1	1	1				
C.P. Enric Borràs			1	1	4	3	75,00								1	1	1	1	1	1	1	1	1	1	1	1	1	1				
C.P. L'Estel			1	1	5	5	100,00								1	1	1	1	1	1	1	1	1	1	1	1	1	1				
C.P. Baloo			1	1	9	9	100,00								1	1	1	1	1	1	1	1	1	1	1	1	1	1				
C.P. El Carmel			1	1	3	3	100,00								1	1	1	1	1	1	1	1	1	1	1	1	1	1				
C.P. Pau Casals			1	1	4	3	75,00								1	1	1	1	1	1	1	1	1	1	1	1	1	1				
C.P. Torrent d'en Melis			1	1	9	8	88,89								1	1	1	1	1	1	1	1	1	1	1	1	1	1				
C.P. Heura			1	1	9	9	100,00								1	1	1	1	1	1	1	1	1	1	1	1	1	1				
C.P. M.de D.de Montserrat			1	1	8	6	75,00								1	1	1	1	1	1	1	1	1	1	1	1	1	1				
C.P. Teixonera			1	1	8	5	62,50								1	1	1	1	1	1	1	1	1	1	1	1	1	1				
C.P. Coves d'en Cimany			1	1	10	7	70,00								1	1	1	1	1	1	1	1	1	1	1	1	1	1				
C.P. Francisco de Goya			1	1	6	5	83,33								1	1	1	1	1	1	1	1	1	1	1	1	1	1				
C.P. Pirineus			1	1	6	6	100,00								1	1	1	1	1	1	1	1	1	1	1	1	1	1				
Subtotal (20)	0	1	19	7	140	119	85,00	1	4	5	3	2	4	15	14	14	9	15	20	2	8	13	12	16	16	19	15	4	10	9	9	6

PRIMARIA (Municipal)

E.M. Tramuntana			1		3	3	100,00								1	1	1	1	1	1	1	1	1	1	1	1	1	1				
E.M. Antiga del Mar			1	1	7	7	100,00								1	1	1	1	1	1	1	1	1	1	1	1	1	1				
E.M. Parc del Guinardó			1	1	6	6	100,00								1	1	1	1	1	1	1	1	1	1	1	1	1	1				
E.M. Arc Iris			1	1	8	5	62,50								1	1	1	1	1	1	1	1	1	1	1	1	1	1				
Subtotal (4)	0	1	3	0	24	21	87,50	0	1	0	0	1	1	0	4	3	2	2	3	1	1	0	0	1	3	3	4	1	2	2	0	3



HORTA-GUINARDO
(Continuació)

BLOC 2				BLOC 3				BLOC 4				BLOC 5					BLOC 6										
1	2	3	4	RT	RP	%		1	2	3	4	5	6	7	8	9	10	11	12	1	2	3	4	5a	5b	5c	5d

PRIMARIA (Altres)

C.P. Els Pins (Diputació)	1			6	4	66,67	1	1					1	1	1					1	1					1	1	
C.P. Jovellanos (MEC-Del.)	1			3	2	66,67	1	1							1	1											1	

Subtotal (2)	0	1	1	0	9	6	66,67	1	2	0	0	1	1	1	0	1	2	0	0	1	1	0	1	0	1	0	0	1
--------------	---	---	---	---	---	---	-------	---	---	---	---	---	---	---	---	---	---	---	---	---	---	---	---	---	---	---	---	---

EDUCACIO ESPECIAL

E.E. Llars Mundet (Dip.)	1			1	3	100,00						1	1	1						1	1						1	1
E.E. Folch i Camarasa	1			3	3	100,00							1	1						1	1						1	1

Subtotal (2)	0	2	0	1	6	100,00	0	0	0	0	1	1	2	0	2	0	1	0	0	1	2	0	1	1	1	1	1	0	2
--------------	---	---	---	---	---	--------	---	---	---	---	---	---	---	---	---	---	---	---	---	---	---	---	---	---	---	---	---	---	---

SECUNDARIA (Generalitat)

I.B. La Guineueta				1	12	11	91,67	1					1	1	1	1	1	1	1								1	1
I.F.P. V. de Montserrat				1	8	8	100,00					1			1	1	1										1	
I.B. Narcís Monturiol				1	5	4	80,00				1			1	1	1	1	1	1	1	1	1	1	1	1	1	1	1
I.F.P. Patronat Ribas				1	11	9	81,82				1			1	1	1	1	1	1	1	1	1	1	1	1	1	1	1
I.B. Carles Riba				1	4	3	75,00				1			1	1	1	1	1	1	1	1	1	1	1	1	1	1	1
I.E.S. Juan R. Jiménez				1	6	5	83,33				1			1	1	1	1	1	1	1	1	1	1	1	1	1	1	1

Subtotal (6)	0	0	6	0	46	40	86,96	1	1	3	0	1	1	2	5	5	5	2	6	2	4	4	4	5	5	6	6	1	3	3	1
--------------	---	---	---	---	----	----	-------	---	---	---	---	---	---	---	---	---	---	---	---	---	---	---	---	---	---	---	---	---	---	---	---

SECUNDARIA (Municipal)

E.M.E.S. Ferran Tallada				1	7	7	100,00							1	1	1	1	1	1	1	1	1	1	1	1	1	1	1	1
-------------------------	--	--	--	---	---	---	--------	--	--	--	--	--	--	---	---	---	---	---	---	---	---	---	---	---	---	---	---	---	---

Subtotal (1)	0	0	1	0	7	7	100,00	0	0	0	0	0	1	1	0	0	1	1	1	1	0	0	1	1	1	1	1	0	0	1
--------------	---	---	---	---	---	---	--------	---	---	---	---	---	---	---	---	---	---	---	---	---	---	---	---	---	---	---	---	---	---	---

SECUNDARIA (Altres)

I.E.S. Llars Mundet (Dip.)				1	5	5	100,00							1	1	1	1	1	1	1	1	1	1	1	1	1	1	1	1
I.B.P. de Girona (MEC-Del.)				1	1	7	100,00							1	1	1	1	1	1	1	1	1	1	1	1	1	1	1	1

Subtotal (2)	0	0	2	1	12	12	100,00	0	0	0	0	1	2	2	2	1	2	0	1	1	2	2	2	2	2	2	2	0	1	0
--------------	---	---	---	---	----	----	--------	---	---	---	---	---	---	---	---	---	---	---	---	---	---	---	---	---	---	---	---	---	---	---

TOTAL DISTRICTE (37)

0	5	32	9	244	211	86,48	3	8	8	3	5	8	19	27	26	21	22	35	5	16	20	19	26	29	34	28	8	16	16	13	14				
1	2	3	4	RT	RP	%	1	2	3	4	5	1	2	3	4	5	6	7	8	9	10	11	12	1	2	3	4	5a	5b	5c	5d				
											BLOC 2					BLOC 3					BLOC 4					BLOC 5					BLOC 6				



SANT MARTI

	BLOC 2				BLOC 3				BLOC 4				BLOC 5						BLOC 6												
	1	2	3	4	RP	%	1	2	3	4	5	1	2	3	4	5	6	7	8	9	10	11	12	1	2	3	4	5a	5b	5c	5d
PRIMARIA (Generalitat)																															
C.P. Brasil	1			10	9	90,00	1																1	1	1	1					
C.P. Catalonia	1			10	9	90,00				1													1	1	1	1					
C.P. Antoni Brusi	1			9	7	77,78				1													1	1	1	1					
C.P. Emilia Pardo Bazán	1			5	4	80,00				1													1	1	1	1					
C.P. La Palmera	1			7	6	85,71				1													1	1	1	1					
C.P. Sant Joan de Ribera	1			6	5	83,33				1													1	1	1	1					
C.P. Lope de Vega	1			7	6	85,71				1													1	1	1	1					
C.P. Bogatell	1			8	8	100,00				1													1	1	1	1					
C.P. Pius XII	1			5	4	80,00				1													1	1	1	1					
C.P. Diego de Velázquez	1			3	2	66,67				1													1	1	1	1					
C.P. La Verneda	1			2	2	100,00				1													1	1	1	1					
C.P. Provençals	1			13	12	92,31				1													1	1	1	1					
C.P. La Caixa	1			6	4	66,67				1													1	1	1	1					
C.P. Prim	1			5	4	80,00				1													1	1	1	1					
C.P. La Pau	1			3	2	66,67				1													1	1	1	1					
C.P. Tabor	1			8	8	100,00				1													1	1	1	1					
C.P. St. Josep de Calassanç	1			6	6	100,00				1													1	1	1	1					
C.P. Menéndez Pidal	1			3	3	100,00				1													1	1	1	1					
C.P. Els Horts	1			7	7	100,00				1													1	1	1	1					
C.P. Eduardo Marquina	1			5	4	80,00				1													1	1	1	1					
C.P. J.A. Parera	1			5	4	80,00				1													1	1	1	1					
C.P. Antoni Balmanyà	1			7	7	100,00				1													1	1	1	1					
C.P. Dovella	1			8	8	100,00				1													1	1	1	1					
C.P. La Farigola del Clot	1			5	4	80,00				1													1	1	1	1					
C.P. Virrei i Amat	1			6	6	100,00				1													1	1	1	1					
C.P. Concepció Arenal	1			14	8	57,14				1													1	1	1	1					
C.P. Joaquim Ruyra	1			10	4	40,00				1													1	1	1	1					
Subtotal (27)	1	3	23	7	183	153	83,61	2	7	7	1	4	4	6	18	16	10	15	23	5	14	14	10	16	22	24	17	4	15	11	17

PRIMARIA (Municipal)

E.M. Casas																															
Subtotal (1)	0	0	1	0	5	3	60,00	0	1	1	0	0	0	0	1	1	1	1	1	1	1	1	0	1	1	1	1	1	1	1	1



LLISTAT NOMINAL DELS REPRESENTANTS MUNICIPALS
-AMB INDICACIÓ DELS CENTRES DOCENTS-
(per districtes municipals)
CURS 1992-93

** DISTRICTE MUNICIPAL: CIUTAT VELLA

*

Arias i Jimenez, Salvador
Baró i Arias, Jordi
Cabús i Vinyes, Eduard
Colominas i Grau, Glòria
Escuder Vilarrubla, Francesca
Lopez i Vega, Roberto
Macià i Costa, Casimir
Moya Marín, Agnès
Rius i Mentuy, Conxita
Romagosa i Puig, Conxita
Sabaté i Durany, Pilar

C.P. Cervantes
C.P. Lepant
E.A.M. Francesc Layret
Escola Oficial d'Idiomes II
C.P. Castella
I.B. Salvat Papasseit
E.M.E.S. E.M.A.V.
C.P. Drassanes
E.M.E.S. Narcís Monturiol
C.P. Ruben Dario
I.B. Verdaguer

C.P. Pere Vila
C.P. Mare de Deu del Mar
C.P. Alexandre Galí
C.P. Baixeras - Montessori
I.B. Milà i Fontanals
C.P. Milà i Fontanals
C.P. Mare de Deu del Pilar
C.P. Collaso i Gil
Escola Oficial d'Idiomes



** DISTRICTE MUNICIPAL: L'EIXAMPLE

*

Aguirre Yago, Elvira
Cubells i Segura, Antoni
Elizalde i Aubert, Elena
Gomà i Albert, Josep Ramon
Jarque i Abella, Joan
Perez i Alemany, Ricard
Señal i Ribera, Núria
Vera i Conesa, Anna
Vivanco i Pradel, Ma. Angels
Vivanco i Pradel, Ma. Angels

C.P. Ramon Llull
C.P. Reis Catòlics
C.P. Fraussa
I.P.F.P.G. Escola del Treball
C.P. Mallorca
C.P. Joan Miró
C.P. Diputació
I.B. Joan Maragall
E.M.E.S. Lluïsa Cura
E.A. Pere Calders

C.P. Carlit

I.B. Fort Pius

C.P. Puríssima Concepció
C.P. Roure-Mallorca

I.B. Jaume Balmes
I.B. Parc de l'Escorxador



** DISTRICTE MUNICIPAL: SANTIS-MONTJUIC

*

Aparicio Pereira, Lidia
Bosom i Palau, Nuria
Camps i Campos, Antoni
Carranza, Marta
Cartaña i Piñen, Jordi
Castiella i Viu, Txema
Comet i Brunet, Josep Ma.
Costa i Juncà, Angels
Fernández i Rodríguez, Manuel
García i Puga, Josep
Grande i Trillo, Anna
Guiral Pitarch, Josefina
Iglesias i Marí, Manuel
Llobet i Gómez, Eulàlia
Osán i Tort, Francesc
Vallbé i Bach, Fermí
Viladés i Sanmartí, Angels

C.P. Barrufet
C.P. Lluís Vives
I.B. Joan Corominas
E.M. Bosc-Forestier
C.P. Miquel Bleach
E.M. Bàrkeno
C.P. Pràctiques I
E.M. Tres Pins
C.P. Carles I
I.P.F.P.G. Verge de la Mercè
C.P. Perú
C.P. Seat
E.M. Avillar Chavorros
C.P. Ntra. Sra. del Port
C.P. Francesc Macià
C.P. Enric Granados
C.P. Can Clos

C.P. Gayarre
Ext. I.B. Lluís Vives
I.B. Emperador Carles
C.P. Jacint Verdaguer
C.P. Pràctiques II
C.P. Consell de Cent
C.P. El Polvorí
I.B. Montjuic
C.P. La Muntanyeta
C.P. Sant Raimon de Penyafort
C.P. Cavall Bernat
E.M. Pau Vila
C.P. Ramon Casas



** DISTRICTE MUNICIPAL: LES CORTS

*

Balart i Junyent, Ma. Antònia
Cantallops i Montero, Angel
Folguera i Moré, Teresa
Pròsper i Manglano, Isabel
Señal i Ribera, Montserrat

C.P. Lavinia
C.P. Barcelona
C.P. Duran i Bas
I.B. Sants - Les Corts
C.P. Ausias March

I.B. Ausias March
I.B. Joan Bosca
E.A. Esc. de Formació d'Adults
C.P. Les Corts
C.P. Itaca



** DISTRICTE MUNICIPAL: SARRIA-SANT GERVASI

*

Camprodon i Vidal, Carme
Canals i Guilera, Roser
Capdevila i Felip, Carme
Gort i Almacellas, Pilar
Ponsati i Capdevila, Roser
Querol i Piera, Montserrat
Salitges i Batlle, Lluís

C. P. Dolors Monserdà-Santapau
C. P. Orlandai
I. B. Montserrat
C. P. Els Xiprers
Esc. d'Arts i Oficis "Llotja"
I. B. Menéndez i Pelayo
C. P. Rep. Argentina-Uruguai

E. M. E. S. Bonanova
C. P. Nabi
I. B. Ext. Rep. Argentina-Uruguai
E. M. E. S. Serrat i Bonastre
C. P. Taber
C. P. Costa i Llobera



**** DISTRICTE MUNICIPAL: GRACIA**

*

Cornet i Ciurana, Mercè
Gòmez i García, Josep
Gómez Arguimbau, Carme
Jori i Coll, Cecília
Mayolas i Mallol, Montserrat

Novell i Arriasol, Jaume
Sorribas i Ribes, Josep Ma.
Timoneda i Fernàndez, Ma. Victòria
Valdecantos i Martínez, Eloy

C.P. Sagrada Família
I.E.S. Vila de Gràcia
C.P. Montseny
C.P. La Sedeta
I.B. Ext. 2 La Sedeta

C.P. Pere Poveda
C.P. Turó del Cargol
C.P. Baldiri i Reixac
I.B. La Sedeta

C.P. La Farigola de Vallcarca

C.P. Ruis i Tauler
C.P. Sant Joan
E.M. Reina Violant-Comas i
Solà
C.P. Arquitecte Josep M. Jujol
C.P. Pau Casals-Gràcia
E.M. Patronat Domènec
C.P. Josep Ma. de Sagarra



** DISTRICTE MUNICIPAL: HORTA-GUINARDO

*
Alonso Ribas, Jesús
Baqué i Palomera, Rosa Ma.
Boixet i Llorens, Glòria
Busquets Gubau, Montse
Busquets i Corbera, Isabel
Calvo i Vallverdú, Montserrat
Cancer i Diez, Ma.Lluïsa
Casanovas i Berdaguer, Jordi
Càrdenas i Roperó, Francisco
Ferrando i Aguilar, Joaquina
Flaquer i Badell, Teresa
Gispert Trias, Montse
Gri i Babot, Cecília
Gríful i Ponsati, Marc
Guerrero i Romero, Africa
Mateu i Gregorio, Rosa
Miralves i Simó, Angels
Torradabella, Ma.Angels
Torres i Prat, Núria

E.M.Tramuntana
E.M.Escola del Mar
I.B.La Guineueta
E.M.Arc Iris
C.P.Pit Roig
C.P.Els Pins
E.E.Llars Mundet
I.B.Narcís Monturiol
I.F.P.G.Patronat Ribas
C.P.Mas Casanovas
C.P.Mare Nostrum
I.E.S.Juan Ramon Jimenez
E.E.Folch i Camarassa
C.P.Estel
C.P.El Carmel
C.P.Heura
I.B.Príncipe de Gerona
C.P.Teixonera
C.P.Pirineus

E.M.E.S.Ferran Tallada
E.M.Parc del Guinardó
C.P.Graziell.la
I.F.P.G.Verge de Montserrat
C.P.Sarda i Salvany
C.P.Angels Garriga
C.P.Arrel
I.E.S.Llars Mundet
I.B.Carles Riba

C.P.Font d'en Fargues
C.P.Jovellanos
C.P.Enric Borràs
C.P.Baloo
C.P.Pau Casals
C.P.Torrent d'en Melis
C.P.Mare de Deu de Montserrat
C.P.Coves d'en Cimony
C.P.Francisco de Goya



** DISTRICTE MUNICIPAL: NOU BARRIS

*

Alfonso i Díaz, Jordi
Arias i García, Cecilio
Barrientos i Olvera, Silvia
Basco i Faba, Angela
Campillo i Gamez, Jorge
Carreras i Barnés, Conrad
Clari i Padrós, Marta
Clari i Padrós, Marta
De la Sierra Rodríguez, René
Febrían Parrondo, Manel
Fernández i Aixelà, Miquel
Fernández i Delgado, Isabel
Fernández Lozano, Antonio
García Ruiz de Zarate, Llúcia
Gomà i Albert, Josep Ramon
Gorgorió i Bochaca, Pilar
Gurpegui Resano, M. Jacinta
Jimenez i Palacios, Joan
Laiz Triana, Antonio
Mas Trullenque, Anna
Prat i Ripollés, Jaume
Santiago i Sànchez, Rafael
Sentís i Vilalta, Pilar
Solé i Manso, Carme
Talavera i Coscojuela, Maria
Verdura de Juan, Rosa

I.B.Barcelona-Congrés
C.P.Canigó
C.P.Flos i Calcat
C.P.Calderon de la Barca
I.B.Pablo Ruiz Picasso
C.P.Joan Maragall
E.E.C.P.Josep Pla
Conservació i Restauració
C.P.Eugeni d'Ors
C.P.Victor Català
I.E.S. Meridiana
C.P.Font dels Eucaliptus
I.B.Sant Andreu
C.P.Cardenal Cisneros
I.F.P.G.Guineueta
C.P.Santiago Rusiñol
C.P.Guineueta
C.P.El Timbaler del Bruch
C.P.Ciutat Comtal
C.P.Tomas Moro
C.P.Amadeu Vives
C.P.Mestre Morera
I.B.Ext.Ramiro de Maeztu
I.B.Valldemosa
C.P.Ton i Guida
C.P.Pla de Fornells

I.E.S.Josep Pla
C.P.Palma de Mallorca
C.P.Ramiro de Maeztu
C.P.Elisenda de Montcada
C.P.Madrid
C.P.Gaudi
C.P.Felip II
C.P.Tibidabo
I.E.S. Font d'en Fargues
I.E.S.Flos i Calcat
C.P.Roger de Flor
C.P.Sant Josep Oriol
I.B.Galileo Galilei
C.P.L'Esplai
C.P.E.E.Sant Joan de la Creu
C.P.Mercè Rodoreda
C.P.Sant Jordi
C.P.Ferrer i Guardia
E.A.O.Llotja II
C.P.Sant Antoni Ma. Claret
C.P.Mio Cid



** DISTRICTE MUNICIPAL: SANT ANDREU

*
Aldecoa i Sancho, Jordi
Calles i Gomez, Teresa
Esteve Bonastre, M. Teresa
Esteve Ortega, Esperanza
Fuertes Ferrando, Assumpta
Fuertes Ferrando, Assumpta
Maymó i Ruíz, Silvia
Mena i Casamort, Jordi
Queralt, Josep Maria
Serrano i Renau, Joan
Sotil Iturmendi, Jesús
Torres i Arias, Marta
Vila i Ballester, Ma.Carme
Vilarrubi i Torres, Roser

E.M. Ignasi Iglesias
C.P. Sant Pere Nolasc
I.B.L'Alzina
C.P. Baró de Viver
C.P. Príncep de Viana, B
Ext. Bat. Príncep de Viana
C.P. Pompeu i Fabra
E.M. Turó Blau
I.F.P.G. Pintors i Decoradors
E.M.E.S. Vapor del Rec
C.P. Joan XXIII
C.P. Doctor Ferran i Clúa
C.P. Emili Juncadella
C.P. Ramón i Cajal

E.A.M. Turó Blau
C.P. Codola i Gualdo
C.P. Príncep de Viana, A
C.P. Bernat de Boil
C.P. Príncep de Viana, C
C.P. Gibert i Camins
C.P. L'Estel
I.E.S. Dr. Puigvert
E.M.E.S. Juan de la Cierva
C.P. El Sagrer
I.F.P.G. Sant Andreu
C.P. Ramon Berenguer III



** DISTRICTE MUNICIPAL: SANT MARTI

*

Abellà i Blanch, Anna
Aromí i Salamero, Teresa
Balcells i Casanovas, Abel
Bobi García, Antoni
Camarasa i Diaz, Esther
Canet i Gual, Isabel
Corral i Lorenzo, Aureli
Creixell Susperregui, Mercè
Fajardo i Soriano, Anna Maria
Fernández Martínez, Jesús
Flaqué i Centellas, Lúdia
Franco i Parache, José Luís
Gallego i Nomen, Joan Antoni
González de Ibarra, José
Jaen i Giménez, Carles
León i Colomina, Josep
Olazaguirre i Bernaus, Pere
Olivé i Aleu, Elisabeth
Rodríguez i Rodríguez, Ma.Lluïsa
Rodríguez i Díaz, Carles
Romero Barcos, Antoni

C.P. Brasil
C.P. Catalònia
I.F.P.G.Poble Nou
C.P.Emilia Pardo Bazan
C.P.Sant Joan de Ribera
C.P.Lope de Vega
C.P.Pius XII
C.P.La Verneda
C.P.La Caixa
C.P.General Prim
E.M.E.S.Joan Manuel Zafra
C.P.Tabor
C.P.Els Horts
C.P.Eduard Marquina
I.B.Sant Josep de Calassanç
C.P.Antonio Balmanyà
C.P.La Farigola del Clot
C.P.Virrei Amat
C.P.Joaquim Ruyra
I.F.P.G.Barcelona-Besòs
I.B.Joan d'Austria

C.P.E.E.Conxa Espina
E.A.M.La Pau
C.P.Antoni Brusi
C.P.La Palmera
I.B.Icària
C.P.Bogatell
C.P.Diego de Velazquez
I.B.Bernat Metge
C.P.Provençals
C.P.La Pau
C.P.Sant Josep de Calassanç
C.P.Menéndez Pidal
C.P.Joan Antoni Parera
E.M.Casas
C.P.Dovella
C.P.Concepció Arenal
I.B.Barri Besos
I.E.S.Salvador Seguí
I.B.Infanta Isabel d'Aragó