



SISÈ INFORME SOBRE EL FUNCIONAMENT
DELS CONSELLS ESCOLARS DELS
CENTRES DOCENTS PÚBLICS
DE LA CIUTAT DE BARCELONA

Curs 1994-95

Secretaria del
Consell Escolar Municipal
setembre 1995





INFORME SOBRE EL FUNCIONAMENT DELS CONSELLS ESCOLARS DELS CENTRES DOCENTS PÚBLICS

Àmbit territorial: Barcelona-ciutat

Període analitzat: setembre 1994-juliol 1995

PRESENTACIÓ

Les dades utilitzades per la realització d'aquest *sisè informe* s'han obtingut de les respostes a un qüestionari lliurat (vegeu Annex Documental), dins la segona quinzena del mes de juny, als *representants municipals als centres docents públics de Barcelona*. La recepció de les respostes s'ha tancat a 7 de juliol de 1995.

Les dades corresponents al primer capítol provenen de les respostes a un altre qüestionari lliurat, a principis del mes de juliol, als *deu responsables d'educació dels Districtes Municipals*.

L'informe està estructurat en quatre capítols:

<u>Primer capítol</u>	pàg. 3
Dades relatives a la distribució dels Representants Municipals.	
<u>Segon capítol</u>	pàg. 8
Dades relatives a la freqüència de les sessions dels Consells Escolars dels centres docents públics	
<u>Tercer capítol</u>	pàg. 16
Aspectes més rellevants del funcionament dels Consells Escolars dels centres docents públics	
<u>Quart capítol</u>	pàg. 19
Aspectes específics del treball dels representants municipals dins dels Consells Escolars dels centres docents públics	



Fitxa Tècnica

- Nombre total de Representants Municipals (RM)..... 130
- Nombre de Representants Municipals que han contestat..... 128
 Percentatge sobre el total..... 98,5%
- Nombre de Consells Escolars de Centre (CEC)..... 247
 (distribució per nivells i districtes a la pàgina 3 -Quadre 1 i Gràfic 1-)
- Nombre total de CEC dels quals s'ha obtingut informació 243
 Percentatge sobre el total..... 98,4%

El qüestionari lliurat als RM constava de 33 preguntes relatives a:

- la freqüència de les reunions de cada CEC
- les causes de la possible no assistència del RM a una o algunes reunions del CEC.
- als aspectes més rellevants del funcionament del CEC
- determinats aspectes específics de la relació entre el RM, el CEC i l'Equip Directiu del centre

2

En el període analitzat, de *setembre de 1994 a juliol de 1995*, s'han celebrat, en el conjunt dels centres docents públics, pel cap baix, 1530 reunions de CEC, la qual cosa representa una mitjana global d'unes 6,3 reunions per CEC en el curs acadèmic 1994-95. La Secretaria del Consell Escolar Municipal disposa de les fitxes d'aquestes sessions que, en el seu moment, els RM van lliurar a la Secretaria del CEM a través dels Responsables d'Educació dels districtes municipals.



Quadre 1

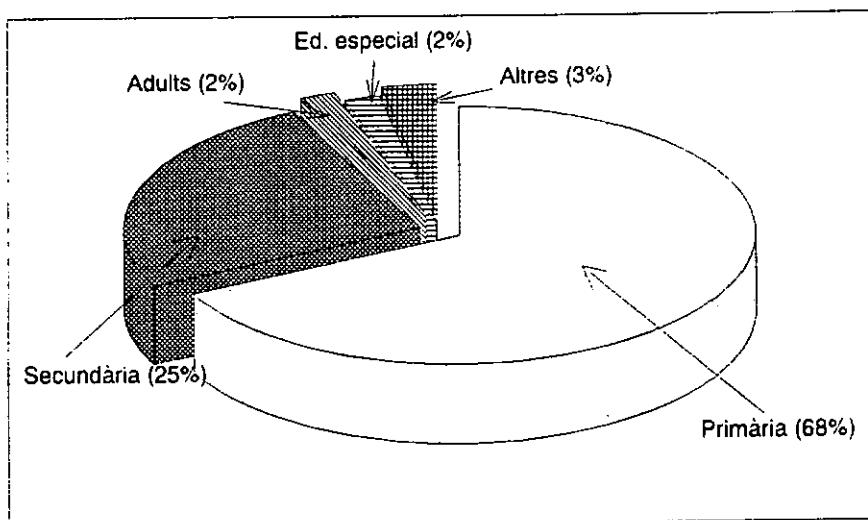
Nombre de CEC (per nivells educatius, districtes municipals i Administració de la qual depenen) Curs 1994-95

TOTAL CENTRES	DISTRICTES MUNICIPALS	Primària				Secundària				Adults			Educació Especial	Altres centres		
		Generalitat	IMEB	Allres Adm.	TOTAL	Generalitat	IMEB	Allres Adm.	TOTAL	Generalitat	IMEB	TOTAL		Generalitat	IMEB	TOTAL
21	CIUTAT VELLA	12			12	3	2		5	1	1	2		2		2
16	L'EIXAMPLE	8			8	5	1		6	1		1		1		1
29	SANTS- M.	19	5		24	5			5			0				0
10	LES CORTS	6			6	3			3	1		1				0
13	SARRIA-S.G.	7			7	3	2		5			0		1		1
17	GRACIA	12	2		14	3			3			0				0
35	HORTA-G.	19	3	2	24	6	1	1	8			0	2	1		1
43	NOU BARRIS	28			28	11			11			0	2	2		2
24	S. ANDREU	16	2		18	4	2		6			0				0
39	S. MARTI	26	1		27	9	1		10		1	1	1			0
247	TOTAL- BCN	153	3	2	168	52	9	1	62	3	2	5	5	6	1	7

68% 25% 2% 2% 3%

Gràfic 1 Distribució dels CEC per nivells educatius

3





PRIMER CAPÍTOL

DADES RELATIVES A LA DISTRIBUCIÓ DELS REPRESENTANTS MUNICIPALS

El Quadre 2 (pàg. 6) indica la distribució dels RM per districtes municipals (DM) i per adscripció funcional, d'acord amb la classificació següent:

<u>Docents (D): (*)</u>	<u>No Docents (ND)</u>
-Docent Escola Bressol (DEB)	-Funcionari Àrea d'Educació (FAE)
-Docent Primària (DEP)	-Funcionari de l'IMEB (FIM)
-Docent Secundària (DES)	-Funcionari Altres Àrees (FAA)
-Doc. Escola d'Adults (DEA)	-Funcionari Dte. Municipal (FDM)
-Doc. Educ. Especial (DEE)	-Funcionari Altres Dtes. (FAD)
	-Conseller Dte. Municipal (CDM)

(*) Es comptabilitzen com a docents, a efectes d'aquesta estadística, els funcionaris municipals que han realitzat tasques de docència directa, en un centre determinat, al llarg del curs 1994-95.

Les dades del Quadre 2 (pàg. 6) permeten extreure les conclusions següents:

4

- 1) El percentatge dels RM docents és, sobre el total de la ciutat d'un 46,9%
- 2) La distribució percentual dels RM docents, sobre el total de cada districte municipal (DM), ordenada de major a menor, és

2.1 per damunt del valor percentual de la ciutat (3 DM)

Sant Martí (70%)	Gràcia (66,7%)
Ciutat Vella (60%)	

2.2 igual o per sota del valor percentual de la ciutat (7DM)

Sant Andreu (46,2)	Nou Barris (39,1%)
L'Eixample (44,4%)	Horta-Guinardó (33,3%)
Sarrià-S.Gervasi (42,9%)	Sants-Montjuïc (31,3%)
Les Corts (40%)	



- 3) La distribució percentual, per nivells educatius, dins del grup dels 61 RM docents, és la següent:

Docent Secundària	39,3%
Docent Primària	23,0%
Docent Escola Bressol	23,0%
Doc. Escola d'Adults	9,8%
Doc. Educ. Especial	4,9%
	100 % (sobre els 61 RM docents)

- 4) El percentatge global de RM que pertanyen a l'*Àrea d'Educació o a l'IMEB*, entre docents i no docents, és d'un 60,7%.
- 5) Els 39 RM que són *funcionaris d'un districte municipal* (28 FDM 11 FAD) representen un 56,5% sobre el total dels RM no docents i un 30% sobre el total de RM de la ciutat (130).
- 6) Dels 130 RM de la ciutat hi ha 1 conseller de districte municipal (CDM) que representa un 0,8% sobre el total de RM de la ciutat (130).

5

El Gràfic 2 (pàg. 6) mostra la distribució percentual dels RM d'acord amb la seva adscripció funcional.



QUADRE 2

Distribució dels RRMM, per districtes municipals i per adscripció funcional (Curs 1994-95)

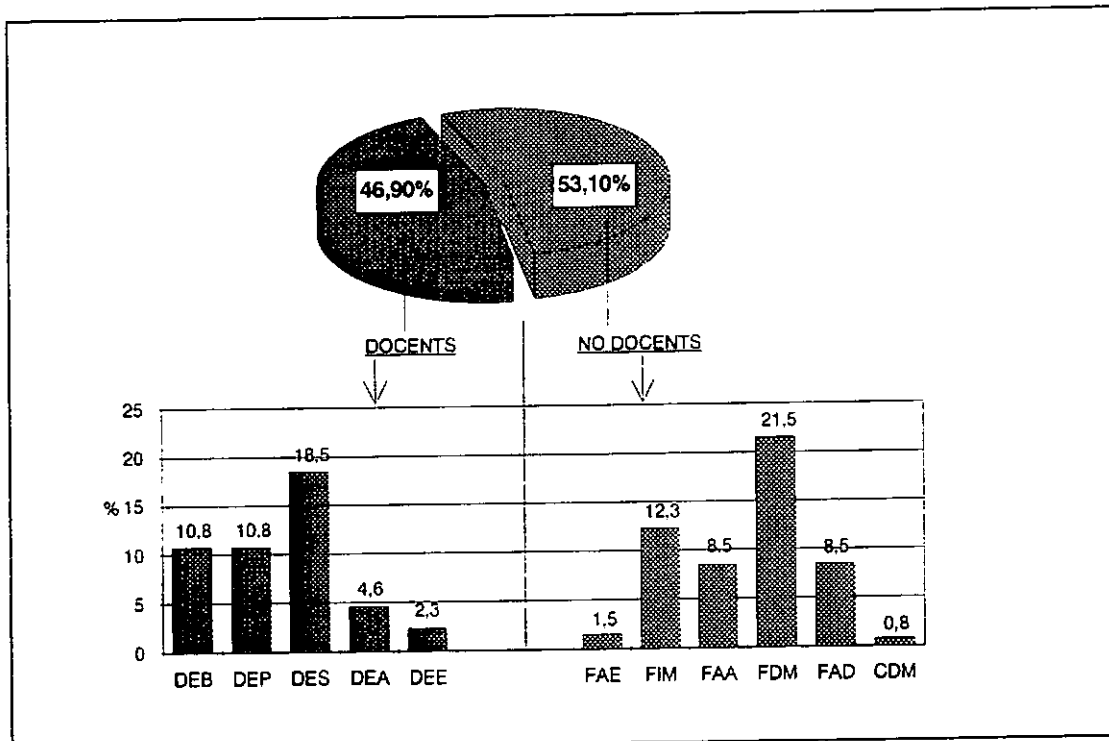
DISTRICTES MUNICIPALS	DOCENTS							NO DOCENTS							TOTAL RRMM	
	DEB	DEP	DES	DEA	DEE	TOT.	%	FAE	FIM	FAA	FDM	FAD	CDM	TOT.		(*) %
Ciutat Vella	3		2	1		6	60,0		1	2	1			4	40,0	10
L'Eixample		1	3			4	44,4	1		1	3			5	55,6	9
Sants- Montjuïc	1		3	1		5	31,3		4	2	4		1	11	68,8	16
Les Corts	1		1			2	40,0		1		1	1		3	60,0	5
Sarrià-S.Gervasi				2	1	3	42,9	1			2	1		4	57,1	7
Gràcia	3	2	1			6	66,7		1	1	1			3	33,3	9
Horta-Guinardó		2	1	1	2	6	33,3		7	1	1	3		12	66,7	18
Nou Barris		6	3			9	39,1		2	2	8	2		14	60,9	23
Sant Andreu	1	1	4			6	46,2			1	4	2		7	53,8	13
Sant Martí	5	2	6	1		14	70,0			1	3	2		6	30,0	20
Total Barcelona	14	14	24	6	3	61	46,9	2	16	11	28	11	1	69	53,1	130

23,0	23,0	39,3	9,8	4,9
% sobre TOT. DOCENTS (60)				

2,9	23,2	15,9	40,6	15,9	1,4
% sobre TOT. NO DOCENTS (70)					

10,8	10,8	18,5	4,6	2,3	46,9	1,5	12,3	8,5	21,5	8,5	0,8	53,1
% sobre el total de RRMM de Barcelona (130)												

Gràfic 2 Distribució dels RRMM per adscripció funcional (Curs 1994-95)
(Percentatges calculats sobre sobre els 130 RR MM)





El Quadre 3 i els Gràfics 3 i 4 (pàg. 8) mostren, des del curs escolar 1991-92 fins al 1994-95, l'evolució i procedència dels RM segons la seva adscripció funcional.

Les dades obtingudes permeten extreure les conclusions següents:

- 1) El nombre total de RM al llarg del curs s'ha mantingut pràcticament estable (una disminució acumulada aproximada d'un 4,4% entre el curs 1991-92 i el 1994-95).
- 2) Una gran estabilitat entre els dos grans grups de RM (els Docents i els No Docents) cadascun dels quals representa, aproximadament, la meitat del total. En els darrers dos cursos el percentatge de RM No Docents s'ha situat en valors inferiors al 54%.
- 3) Dins del grup dels RM Docents cal destacar la relativa estabilitat dels diferents nivells educatius de procedència i, alhora, l'elevat percentatge del RM que provenen dels centres docents municipals de secundària (entre un mínim d'un 39,3% i un màxim d'un 46,3% sobre el total de RM Docents).
- 4) Dins del grup dels *RM No Docents* cal destacar la relativa estabilitat i l'elevat percentatge dels RM que són funcionaris d'un districte municipal (FDM i FAD). En el darrer curs 1994-95, sobre el total de RM de la ciutat, aquest percentatge és d'un 30,0% (un 55,7% dins el seu grup) i amb un valor global mitjà, entre el curs 1991-92 i el 1994-95, d'un 28,7%.
- 5) Dins del grup dels *RM No Docents* cal destacar la progressiva reducció dels RM que són *consellers de districte* (CDM) que, en aquest període de quatre anys (de 1991-92 a 1994-95) han passat d'un 1,5% a un 0,8%. En el curs 1993-94 no hi havia cap RM que fos conseller de districte.
- 6) Els *RM Docents i No Docents* provinents de l'Àrea d'Educació o de l'IMEB és un grup que manté la seva estabilitat amb un pes percentual elevat sobre el total de RM (60,8% en el curs 1994-95).



QUADRE 3

Dades relatives a la procedència dels RR MM (per cursos escolars)

	91-92	% (*)	% (**)	92-93	% (*)	% (**)	93-94	% (*)	% (**)	94-95	% (*)	% (**)
DEB	13	19,4	9,6	15	22,7	11,5	14	23,3	10,8	14	23,0	10,8
DEP	17	25,4	12,5	15	22,7	11,5	12	20,0	9,2	14	23,0	10,8
DES	31	46,3	22,8	27	40,9	20,8	24	40,0	18,5	24	39,3	18,5
DEA	3	4,5	2,2	6	9,1	4,6	6	10,0	4,6	6	9,8	4,6
DEE	3	4,5	2,2	3	4,5	2,3	4	6,7	3,1	3	4,9	2,3
DOCENTS	67	100,0	49,3	66	100,0	50,8	60	100,0	46,2	61	100,0	46,9

	91-92	% (#)	% (**)	92-93	% (#)	% (**)	93-94	% (#)	% (**)	94-95	% (#)	% (**)
FAE	17	24,6	12,5	21	30,0	16,2	2	2,9	1,5	2	2,9	1,5
FIM							18	25,7	13,8	16	23,2	12,3
FAA	11	15,9	8,1	13	18,6	10,0	10	14,3	7,7	11	15,9	8,5
FDM	39	56,5	28,7	35	50,0	26,9	32	45,7	24,6	28	40,6	21,5
FAD							8	11,4	6,2	11	15,9	8,5
CDM	2	2,9	1,5	1	1,4	0,8	0	0,0	0,0	1	1,4	0,8
NO DOCENTS	69	100,0	50,7	70	100,0	53,8	70	100,0	53,8	69	100,0	53,1

AREA D'EDUCACIÓ	91-92	%	92-93	%	93-94	%	94-95	%
AREA D'EDUCACIÓ	84	61,8	87	66,9	80	61,5	79	60,8
					(Àrea. d'Educació +IMEB)		(Àrea. d'Educació +IMEB)	

TOTAL RRMM	91-92	92-93	93-94	94-95
TOTAL RRMM	136	136	130	130

(*) % sobre el total de RRMM (DOCENTS) de cada curs

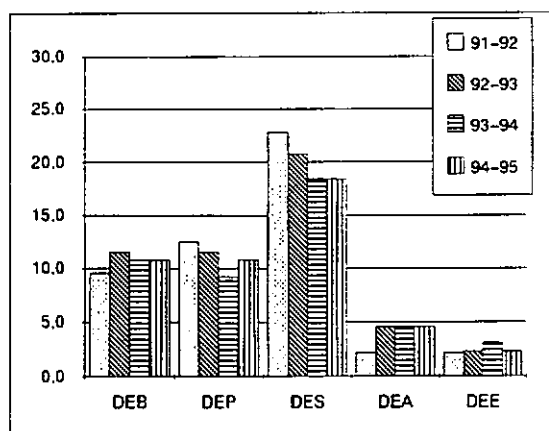
(#) % sobre el total de RRMM (NO DOCENTS) de cada curs

(**) % sobre el total de RRMM de cada curs

El total de l'Àrea d'Educació inclou docents i funcionaris (FAE i FIM). % sobre el total de RRMM de cada curs

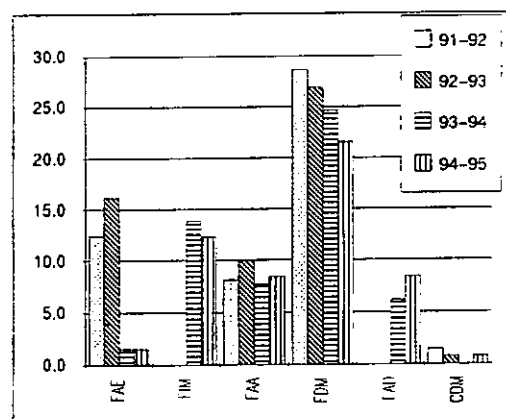
Gràfic 3

RR MM DOCENTS (**)
(Procedència per cursos escolars)



Gràfic 4

RR MM NO DOCENTS (**)
(Procedència per cursos escolars)





SEGON CAPÍTOL

DADES RELATIVES A LA FREQUÈNCIA DE LES SESSIONS DELS CONSELLS ESCOLARS

Les dades recollides en aquest capítol corresponen als BLOCS 2, 3 i 4 del qüestionari (vegeu Annex Documental).

D'acord amb l'article 22.2 del Decret 87/1986, de 3 d'abril, pel qual es regulen els òrgans de govern dels centres docents públics d'ensenyament de nivell no universitari, el Consell Escolar de centre (CEC) es reunirà preceptivament una vegada al trimestre o sempre que el convoqui el seu president o ho sol·licitin al menys un terç dels seus membres.

El Quadre 4 i el Gràfic 5 (pàg. 10) mostra, per districtes municipals i total de Barcelona, informació relativa als aspectes següents:

- A1** nombre total de Consells Escolars de centres docents públics (CEC)
- A** nombre total de CEC dels quals es té informació
- B** nombre de CEC que no compleixen la normativa (menys de 3 reunions per curs acadèmic)
- C** nombre de CEC que compleixen estrictament la normativa (3 reunions per curs acadèmic)
- C** nombre de CEC que superen la normativa (4 o més reunions per curs acadèmic)
 - d1** entre 4 i 6 reunions
 - d2** entre 7 i 9 reunions
 - d3** 10 o més reunions

9

Les dades del Quadre 4 (pàg. 10) permeten extreure les conclusions següents (referides a Barcelona-ciutat):

- 1) El nombre total de CEC que **no compleixen** la normativa del Departament d'Ensenyament, referent al nombre mínim de reunions, és molt baix, 0,8%.
- 2) El nombre total de CEC que **compleixen estrictament** la normativa de reunions fixada pel Departament d'Ensenyament és relativament baix, 7,8%.
- 3) El nombre total de CEC que **superen** la normativa de reunions fixada pel Departament d'Ensenyament és molt alt, 91,4%.



QUADRE 4

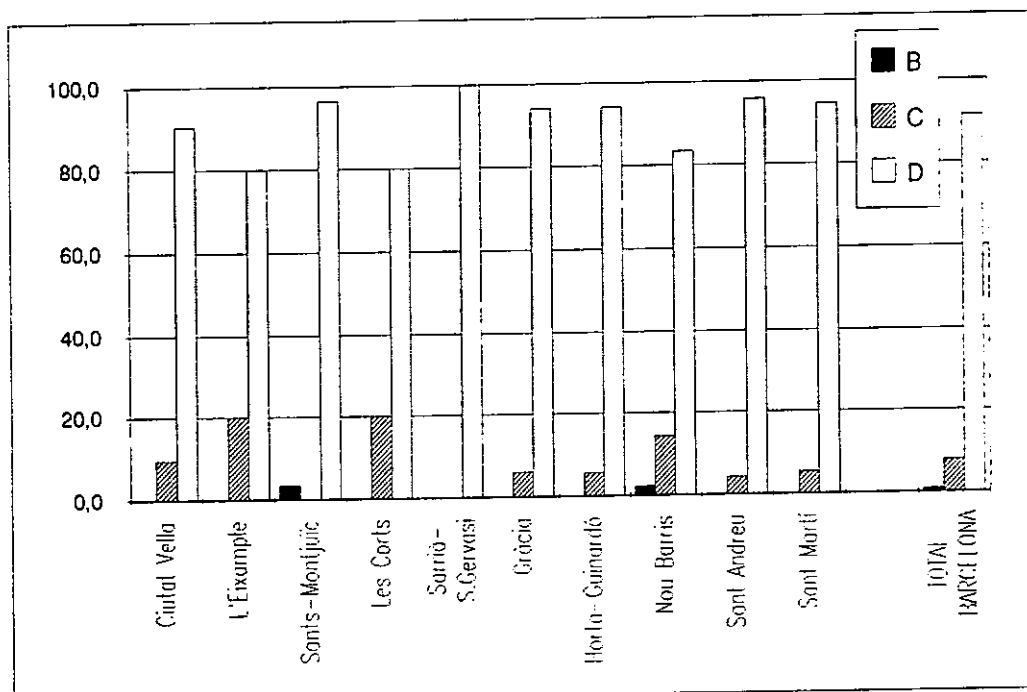
 COMPLIMENT DE LA NORMATIVA (Curs 1994-95)
 (per districtes municipals i total Barcelona)

DISTRICTES MUNICIPALS	A 1	A	B ■	%	C ▨	%	D □	%	D					
									d1 %	d2 %	d3 %			
Ciutat Vella	21	21			2	9,5	19	90,5	13	68,4	5	26,3	1	5,3
L'Eixample	16	15			3	20,0	12	80,0	2	16,7	7	58,3	3	25,0
Sants-Montjuic	29	29	1	3,4	0	0,0	28	96,6	18	64,3	7	25,0	3	10,7
Les Corts	10	10			2	20,0	8	80,0	4	50,0	2	25,0	2	25,0
Sarrià-S.Gervasi	13	13					13	100,0	5	38,5	7	53,8	1	7,7
Gràcia	17	17			1	5,9	16	94,1	7	43,8	7	43,8	2	12,5
Horta-Guinardó	35	35			2	5,7	33	94,3	19	57,6	8	24,2	6	18,2
Nou Barris	43	42	1	2,4	6	14,3	35	83,3	25	71,4	7	20,0	3	8,6
Sant Andreu	24	24	0	0,0	1	4,2	23	95,8	15	65,2	7	30,4	1	4,3
Sant Martí	39	37			2	5,4	35	94,6	16	45,7	19	54,3		
TOTAL BARCELONA	247	243	2	0,8	19	7,8	222	91,4	124	51,0	76	31,3	22	9,1

Els % de B, C i D s'han calculat sobre A (total de CEC, de cada districte municipal, dels quals es té informació)

Els % de d1, d2 i d3 s'ha calculat sobre D (total de CEC que superen la normativa en relació al nombre de reunions per curs)

Gràfic 5

 COMPLIMENT DE LA NORMATIVA (Curs 1994-95)
 (per DM i Barcelona-ciutat)


El Quadre 5 i el Gràfic 6 (pàg. 12) mostra, per nivells educatius i a Barcelona-ciutat, la distribució dels CEC segons la freqüència de reunions d'acords amb la classificació següent:

- A nombre total de Consells Escolars de centres docents públics (CEC) dels quals es té informació
- B nombre de CEC que no compleixen la normativa (menys de 3 reunions per curs acadèmic)
- C Nombre de CEC que compleixen estrictament la normativa (3 reunions per curs acadèmic)
- D nombre de CEC que superen la normativa (4 o més reunions per curs acadèmic)
- E nombre de CEC que planifiquen amb antelació el calendari de reunions

En el cas dels centres docents públics de primària i de secundària, els nivells d'escolarització majoritaris, és significatiu destacar els elevats percentatges de la columna D, amb un valor percentual especialment elevat en el cas de primària (93,4%) i de secundària (91,7%).

11

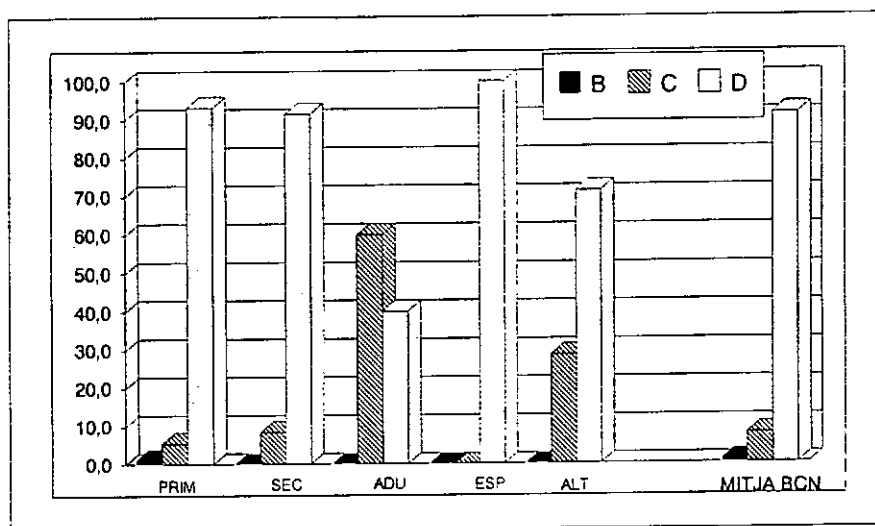
El Gràfic 7 (pàg. 12) ens mostra que, en canvi, és molt baix el percentatge de CEC que planifiquen amb antelació les seves reunions (columna E). En el conjunt dels 243 CEC analitzats és, només, d'un 21,8%. És significatiu que els centres docents de primària i de secundària presentin uns percentatges pràcticament iguals (23% i 22%, respectivament).



QUADRE 5 COMPLIMENT DE LA NORMATIVA (Curs 1994-95)
(per nivells educatius)

NIVELLS EDUCATIUS	■ B		▨ C		□ D		■ E		
	A	B	C	%	D	%	E	%	
Ed. Primària (PRI)	166	2	9	1,2	5,4	155	93,4	38	22,9
Ed. Secundària (SEC)	60	0	5	0,0	8,3	55	91,7	13	21,7
Ed. D'Adults (ADU)	5	0	3	0,0	60,0	2	40,0		0,0
Ed. Especial (ESP)	5	0	0	0,0	0,0	5	100,0	1	20,0
Altres centres (ALT)	7	0	2	0,0	28,6	5	71,4	1	14,3
BARCELONA (BCN)	243	2	19	0,82	7,82	222	91,36	53	21,81

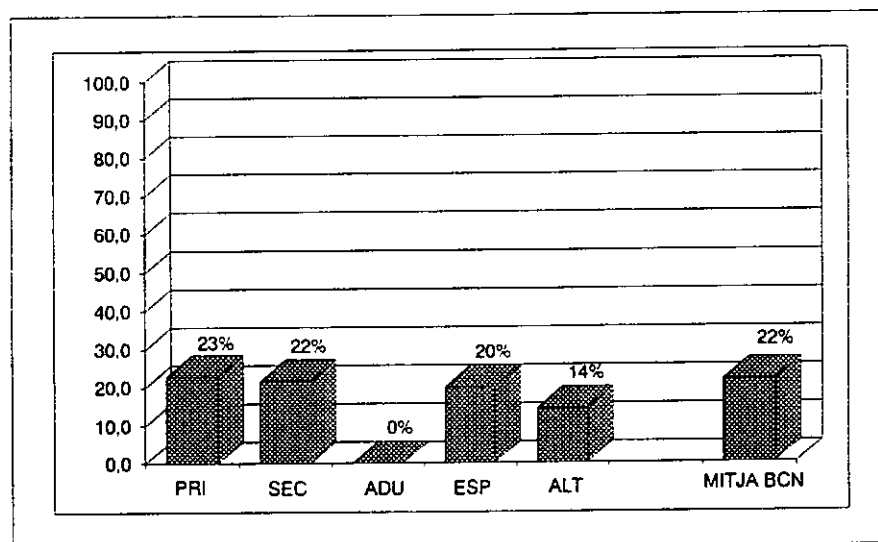
Gràfic 6 COMPLIMENT DE LA NORMATIVA (Curs 1994-95)
(per nivells educatius)



12

Gràfic 7 PLANIFICACIO DE LES REUNIONS DE CEC
(Curs 1994-95 - per nivells educatius)

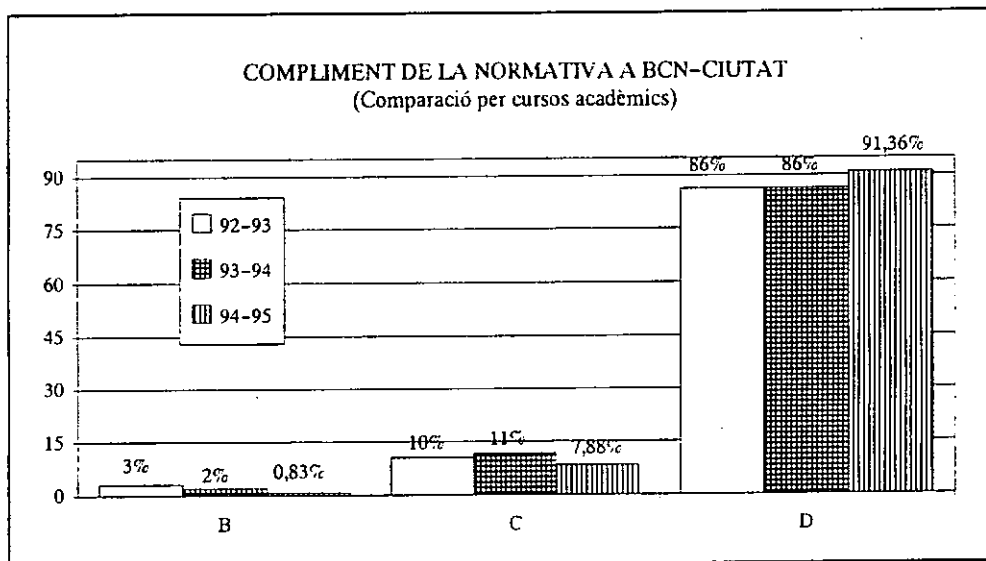
E ■



El Gràfic 8 mostra l'evolució, en els tres darrers cursos acadèmics, de la freqüència de reunions dels CEC en el total de Barcelona-ciutat. Es pot constatar que:

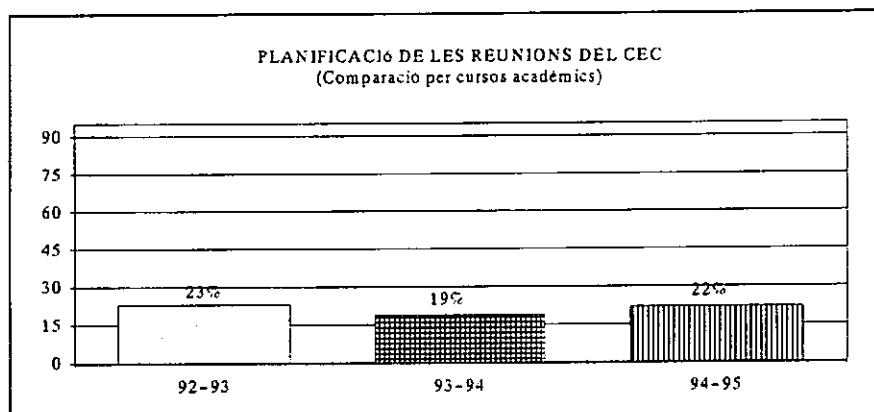
- 1) El percentatge de CEC que **superen** la normativa de reunions es manté molt alt amb un increment significatiu en aquest darrer curs 1994-95.
- 2) El percentatge de CEC que **no compleixen** la normativa de reunions (columna B) és molt baix (inferior sempre al 4%).

Gràfic 8



El Gràfic 9 mostra, en els darrers tres cursos acadèmics, l'evolució del percentatge de CEC que, en el total de Barcelona-ciutat, planifiquen el calendari de reunions. Es pot observar que aquest percentatge és relativament baix (inferior al 25%). El seu valor ha experimentat, en el darrer curs acadèmic 1994-95, un lleuger increment en relació al curs anterior (d'un 19% a un 22%).

Gràfic 9





El Quadre 6 i el Gràfic 10 (pàg. 15) mostren, per districtes municipals i a Barcelona-ciutat, el percentatge d'assistència dels Representants Municipals a les reunions dels CEC d'acord amb la classificació següent:

- A** nombre total de Consells Escolars de centres docents públics dels quals es té informació.
- RT** nombre total de reunions de CEC celebrades
- RP** nombre total de reunions a les quals ha assistit el Representant Municipal i percentatge d'assistència

En el període analitzat (setembre 1994–juliol 1995) s'han realitzat, a la ciutat de Barcelona, 1530 reunions de CEC. Els Representants Municipals (RM) han assistit a 1286 sessions (84,1%)

Entre les causes que han impossibilitat la seva assistència es poden assenyalar:

- | | |
|---|--------------|
| 1. No ha estat convocat | <u>18,4%</u> |
| 2. Ha estat convocat amb menys de 3 dies d'antelació | <u>13,4%</u> |
| 3. Ha estat convocat amb anticipació suficient però ja tenia un compromís anterior (normalment una altra reunió de CEC) | <u>17,8%</u> |
| 4. La majoria de les reunions s'han convocat en un dia i hora incompatibles amb els seus compromisos professionals | <u>12,3%</u> |
| 5. Altres (malaltia, permisos, baixes temporals,) | <u>37,9%</u> |

Cal observar que un percentatge elevat (44,1%) dels motius d'absència dels Representants Municipals, a les sessions dels Consells Escolars de centre, són deguts a defectes de forma o incompatibilitats en les convocatòries (vegeu els punts 1, 2 i 4 de la relació anterior).



QUADRE 6

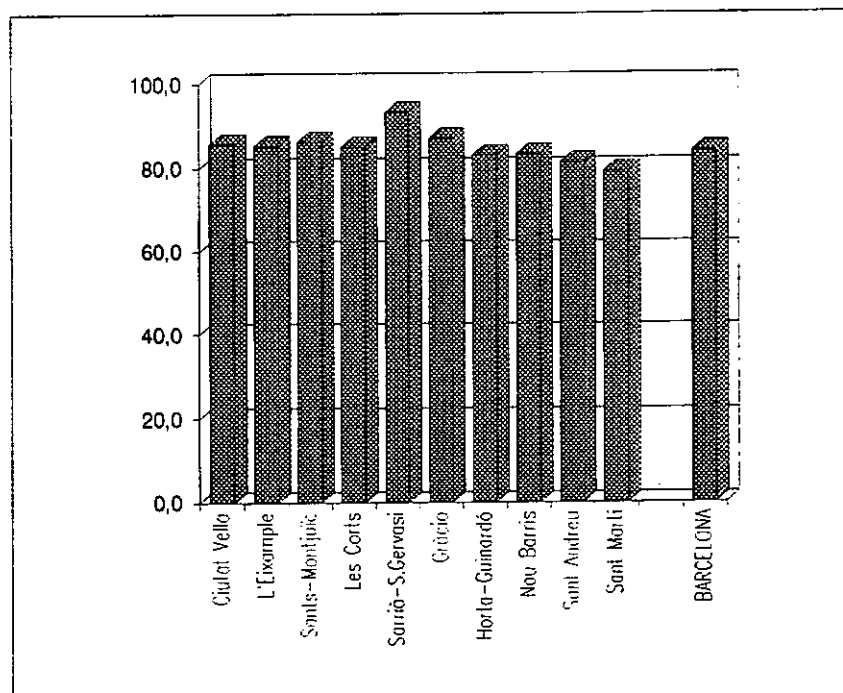
REUNIONS DEL CEC I ASSISTÈNCIA DELS RR MM
(Curs 1994-95)
(per DM i Barcelona-ciutat)

DISTRICTES	CEC	RT	RP	Assistència en %
Ciutat Vella	21	120	103	85,8
L'Eixample	15	109	93	85,3
Sants-Montjuïc	29	181	156	86,2
Les Corts	10	60	51	85,0
Sarrià-S.Gervasi	13	90	84	93,3
Gràcia	17	116	101	87,1
Horta-Guinardó	35	236	196	83,1
Nou Barris	42	239	199	83,3
Sant Andreu	24	144	117	81,3
Sant Martí	37	235	186	79,1
BARCELONA	243	1530	1286	84,1

15

Gràfic 10

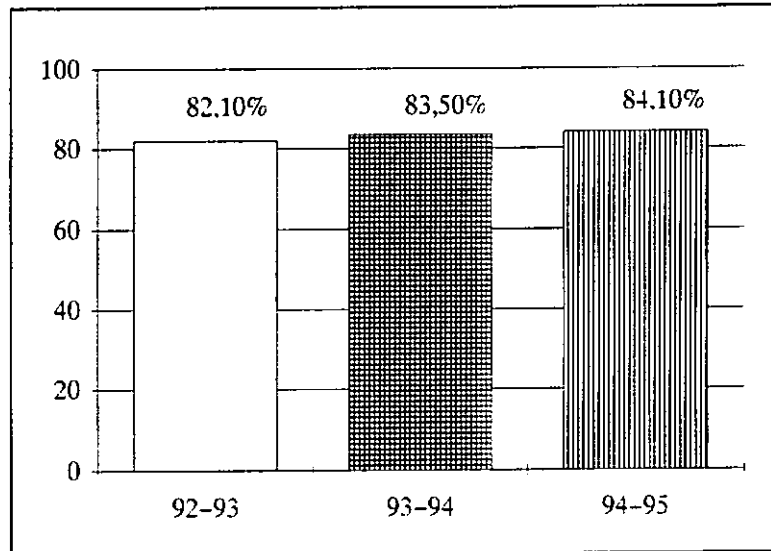
ASSISTÈNCIA DELS RM A LES REUNIONS DE CEC
(per DM i Barcelona-ciutat, curs 1994-95)





El Gràfic 11 ens mostra que el percentatge d'assistència dels RM a les sessions del CEC és elevat i que, a més, el seu valor experimenta un lleuger creixement sostingut

Gràfic 11 ASSISTÈNCIA DELS RM A LES SESSIONS DE CEC
(per cursos acadèmics a BCN-ciutat)





TERCER CAPÍTOL

ASPECTES MÉS RELLEVANTS DEL FUNCIONAMENT DELS CONSELLS ESCOLARS DE CENTRE

En aquest capítol s'analitzen les respostes corresponents al BLOC 5 del Qüestionari (vegeu annex documental). en el Quadre 7 i en el Gràfic 12 (pàg.19) es presenten agrupades per districtes municipals i a Barcelona-ciutat.

Les respostes facilitades pels representants municipals relatives al funcionament dels 243 CEC analitzats, permeten establir les conclusions següents relatives a Barcelona-ciutat.

- (*) B-5.1 Un 14% dels CEC tracta, en general, qüestions de poca rellevància en relació a la gestió pedagògica i administrativa del centre.
- B-5.2 Un 43% dels CEC tenen un pla concret de treball que contempla les seves actuacions com a òrgan gestor del centre.
- B-5.3 Un 72% dels CEC acostumen a prendre decisions sobre els temes tractats, a fer-ne el seguiment i a valorar els resultats en reunions posteriors.
- B-5.4 Un 76% dels Equips Directius donen compliment dels acords del CEC i asseguren un bon funcionament i una adequada vertebració del centre.
- B-5.5 Un 47% dels CEC donen, en general, publicitat dels acords a tota la comunitat escolar (docents, pares, alumnes, PAS).
- B-5.6 Un 50% dels CEC es reuneix per estudiar les sol·licituds de matriculació i/o per aplicar els barems indicats en la normativa del Departament d'Ensenyament.
- B-5.7 Un 86% dels CEC tenen un clima de treball respectuós i tolerant amb les diverses opinions i participatiu.
- B-5.8 Un 11% dels CEC tenen un clima de treball tens entre els diversos sectors, especialment entre el sector docent i el de pares.
- B-5.9 Un 56% dels CEC tenen aprovat el Projecte Educatiu del centre.
- B-5.10 Un 66% dels CEC tenen aprovat el Reglament de Règim Intern del centre.



B-5.11 Un 44% dels CEC tenen un clima de treball que afavoreix la participació activa dels representants dels alumnes.

B-5.12 Un 42% dels CEC han rebut, en alguna sessió, propostes de treball, per part dels pares, per millorar el funcionament del centre o del CEC.

B-5.13 Un 75% dels CEC ha aprovat la Programació Anual del centre presentada pel l'equip directiu.

(*) Es llegeix: Bloc 5 del qüestionari, pregunta 1 (en el Quadre 7 correspon a la columna 5.1).



QUADRE 7 (correspon al BLOC 5 del qüestionari)

ASPECTES DEL FUNCIONAMENT DELS CEC (Curs 1994-95)
(per districtes municipals i Barcelona-ciutat)

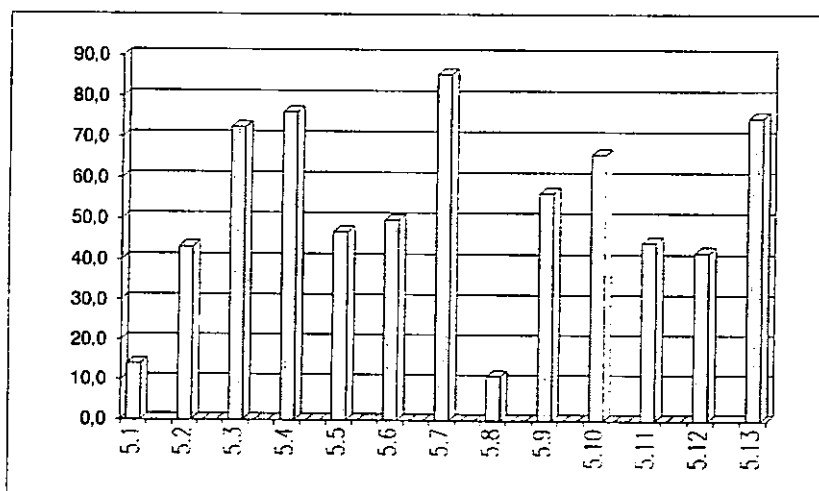
CEC	5.1	%	5.2	%	5.3	%	5.4	%	5.5	%	5.6	%	5.7	%	
Ciutat Vella	21	8	38	7	33	15	71	17	81	8	38	8	38	18	86
L'Eixample	15	0	0	6	40	12	80	10	67	6	40	10	67	13	87
Sants-Montjuïc	29	4	14	15	52	18	62	21	72	13	45	14	48	24	83
Les Corts	10	1	10	7	70	8	80	7	70	7	70	8	80	7	70
Sarrià-S.Gervasi	13	0	0	10	77	13	100	13	100	9	69	10	77	13	100
Gràcia	17	3	18	6	35	11	65	13	76	10	59	12	71	15	88
Horta-Guinardó	35	5	14	15	43	25	71	29	83	14	40	16	46	30	86
Nou Barris	42	6	14	17	40	31	74	27	64	26	62	13	31	34	81
Sant Andreu	24	5	21	5	21	17	71	20	83	11	46	11	46	22	92
Sant Martí	37	2	5	17	46	26	70	28	76	10	27	19	51	32	86
BARCELONA	243	34	14	105	43	176	72	185	76	114	47	121	50	208	86

Ciutat Vella
L'Eixample
Sants-Montjuïc
Les Corts
Sarrià-S.Gervasi
Gràcia
Horta-Guinardó
Nou Barris
Sant Andreu
Sant Martí
BARCELONA

5.8	%	5.9	%	5.10	%	5.11	%	5.12	%	5.13	%
2	10	13	62	14	67	14	67	5	24	13	62
1	7	5	33	7	47	10	67	10	67	9	60
2	7	15	52	17	59	12	41	10	34	24	83
2	20	8	80	8	80	5	50	6	60	6	60
4	31	9	69	8	62	10	77	6	46	9	69
3	18	12	71	15	88	9	53	3	18	13	76
2	6	19	54	19	54	12	34	15	43	26	74
5	12	22	52	28	67	20	48	16	38	31	74
0	0	14	58	18	75	0	0	13	54	20	83
6	16	20	54	26	70	16	43	18	49	31	84
27	11	137	56	160	66	108	44	102	42	182	75

19

Gràfic 12 ASPECTES DEL FUNCIONAMENT DELS CEC
(Curs 1994-95 - per DM i Barcelona-ciutat)





Les dades del Quadre 7 permeten destacar que únicament 137 CEC de Barcelona-ciutat (56%) tenen aprovat el *Projecte Educatiu de Centre* (columna 5.9) mentre que, en canvi, 160 CEC (66%) ja han aprovat el *Reglament de Règim Intern* (columna 5.10). Aquestes dades haurien de relacionar-se amb el fet que, d'acord amb les respostes dels RM, tan sols un 43% dels CEC tenen un *pla de treball establert que contempla les seves actuacions com a òrgan gestor del centre* (columna 5.2)

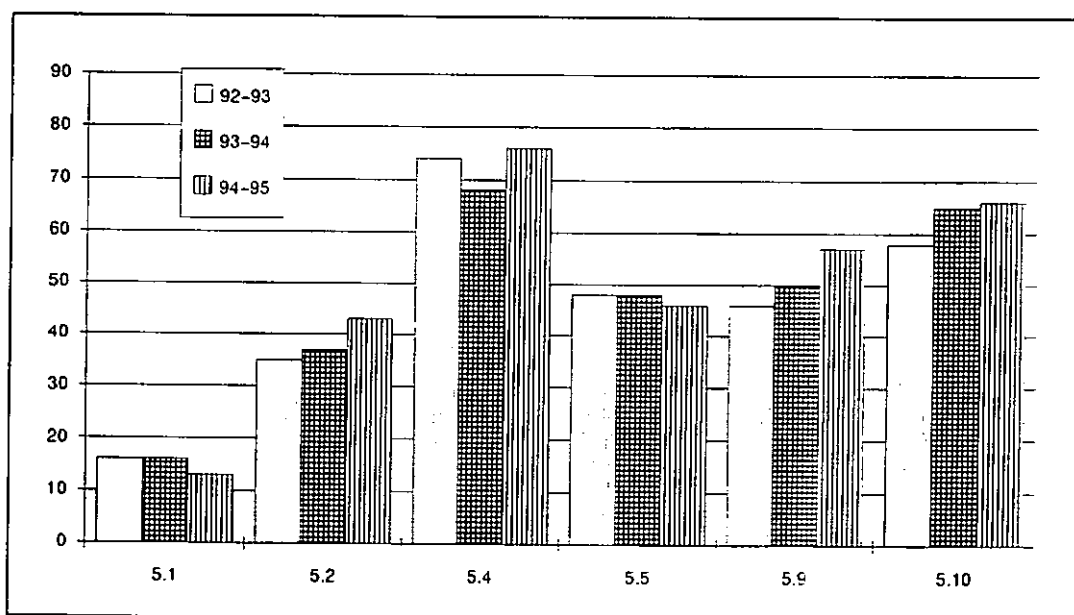
Les respostes dels RM permeten afirmar, d'altra banda, que la gran majoria de CEC (86%) tenen un *clima de treball respectuós i tolerant amb les diverses opinions* (Quadre 7, columnes 5.7).

El Gràfic 13 ens mostra l'evolució, en els tres darrers cursos escolars, alguns dels aspectes més significatius del funcionament dels CEC (els corresponents a les qüestions B-5.1, B-5.2, B-5.4, B-5.5, B-5.9 i B-5.10).

Cal destacar el nivell d'implicació dels equips directius públics en les decisions dels CEC i en l'organització dels centres docents (columna 5.4 del Gràfic 13)

Gràfic 13 (correspon al Bloc 5 del qüestionari)

ASPECTES MÉS SIGNIFICATIUS DEL FUNCIONAMENT DELS CEC (per cursos acadèmics a Barcelona-ciutat)





QUART CAPÍTOL

ASPECTES ESPECÍFICS DEL TREBALL DELS REPRESENTANTS MUNICIPALS DINS DELS CONSELLS ESCOLARS DE CENTRE

En aquest capítol s'analitzen les respostes corresponents al Bloc 6 del qüestionari (vegeu Annex Documental). En el Quadre 8 i en el Gràfic 14 (pàg. 23) es presenten agrupades per districtes municipals i a Barcelona-ciutat.

Les respostes facilitades pels representants municipals permeten establir, en relació a determinats aspectes del seu treball en els 243 CEC de Barcelona-ciutat, les conclusions següents:

- (*) B-6.1 Un 86% dels RM afirmen que en els CEC hi ha un clima receptiu a les seves propostes.
 - B-6.2 Un 91% dels RM afirmen que han establert un clima de col.laboració positiva amb l'Equip Directiu del centre.
 - B-6.3 Un 82% dels RM consideren que la informació que reben, per part del districte o de la Secretaria del CEM, és suficient per poder opinar sobre els temes que es tracten en el CEC.
 - B-6.4 Un 9% dels RM afirmen que han comprovat un cert tipus de resistència, generalment por part dels docents, perquè assisteixin a les reunions de la Junta Econòmica del CEC.
 - B-6.5a Un 37% dels RM afirmen que reben, en alguna sessió del CEC, demandes relatives al manteniment del centre docent.
 - B-6.5b Un 41% dels RM afirmen que demandes, amb certa freqüència, relatives a aspectes pedagògics i a l'organització del centre.
 - B-6.5c Un 38% dels RM afirmen que reben, amb certa freqüència, en les sessions del CEC, demandes relatives a determinats aspectes legals.
 - B-6.5d Un 27,0% dels RM afirmen que reben demandes, en algunes sessions del CEC, relatives a l'ús d'instalacions escolars fora d'horari lectiu.
- (*) Es llegeix: Bloc 6 del qüestionari, pregunta 1 (en el Quadre 8 correspon a la columna 6.1)



Les dades del Quadre 8 permeten destacar que, únicament, un 9% dels representants municipals afirmen que han trobat una certa resistència, generalment per part dels docents, per assistir a les reunions de la Junta Econòmica dels CEC (columna 6.4). Aquest percentatge té relació amb el fet que, d'acord amb les opinions expressades pels RM, la majoria afirmen que *en els CEC hi ha un clima receptiu a les seves propostes* (86%, columna 6.1) o que han establert un *clima de col.laboració positiva amb l'Equip Directiu del centre* (91%, columna 6.2).



QUADRE 8 (correspon al BLOC 6 del qüestionari)

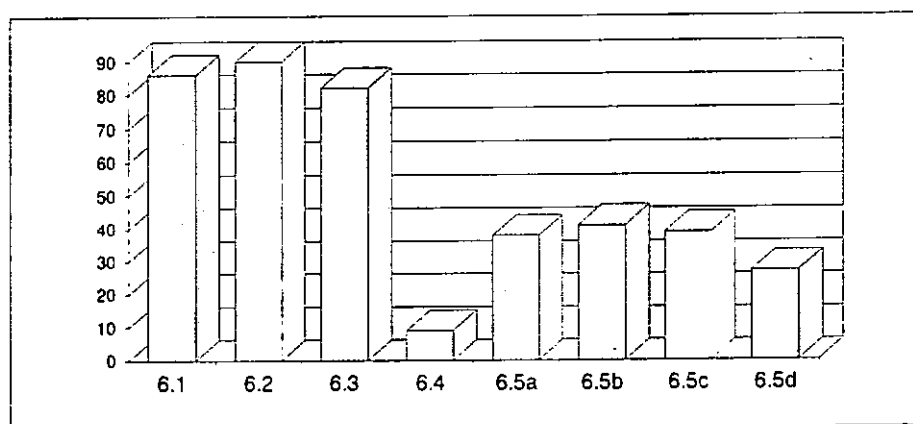
ASPECTES DEL TREBALL DELS RR MM (Curs 1993-94)
(per districtes municipals i Barcelona-ciutat)

	CEC	6.1	%	6.2	%	6.3	RM(*)	%(**)	6.4	%	6.5a	%	6.5b	%	6.5c	%	6.5d	%
Ciutat Vella	21	21	100	21	100	7	10	70	2	10	7	33	10	48	9	43	5	24
L'Eixample	15	14	93	12	80	6	8	75	3	20	2	13	4	27	4	27	3	20
Sants Montjuïc	29	23	79	28	97	13	16	81	0	0	11	38	16	55	12	41	8	28
Les Corts	10	10	100	8	80	5	5	100	2	20	4	40	4	40	6	60	5	50
Sarrià-S.Gervasi	13	10	77	11	85	6	7	86	4	31	7	54	8	62	6	46	4	31
Gràcia	17	15	88	17	100	8	9	89	0	0	7	41	3	18	4	24	1	6
Horta-Guinardó	35	31	89	33	94	13	18	72	1	3	11	31	15	43	16	46	11	31
Nou Barris	42	33	79	35	83	18	22	82	4	10	12	29	19	45	14	33	12	29
Sant Andreu	24	21	88	21	88	11	13	85	2	8	11	46	7	29	9	38	4	17
Sant Martí	37	32	86	34	92	17	19	89	3	8	19	51	14	38	13	35	12	32
BARCELONA	243	210	86	220	91	104	127	82	21	9	91	37	100	41	93	38	65	27

(*) Representants Municipals que han contestat el qüestionari

(**) percentatges calculats sobre el núm. de RM de cada districte. que han contestat el qüestionari i total Barcelona-ciutat

Gràfic 14 ASPECTES DEL TREBALL DELS RR MM (Curs 1994-95)
(Barcelona-ciutat)



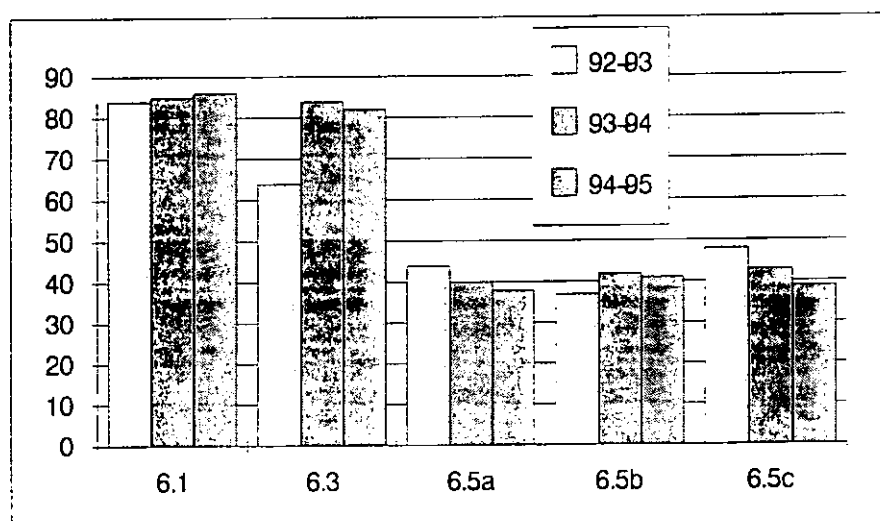


El Gràfic 15 mostra l'evolució, en els darrers cursos escolars, d'alguns dels aspectes més significatius del treball dels RM (els corresponents a les qüestions B-6.1, B-6.3, B-6.5a, B-6.5b i B-6.5c).

Cal destacar l'elevat percentatge d'acceptació, per part dels CEC, de les propostes dels RM, així com, l'evolució positiva experimentada en els darrers tres cursos pel nombre de RM que consideren suficient la informació que reben per part del Districte o de la Secretaria del CEM (columnes 6.1 i 6.3 del Gràfic 15).

Gràfic 15 (correspon al BLOC 6 del qüestionari)

ASPECTES MÉS SIGNIFICATIUS DEL TREBALL DELS RM
(per cursos acadèmics)





ANNEX DOCUMENTAL

Contingut del qüestionari lliurat als RM, agrupat per blocs, d'acord amb la presentació que es fa en els diversos quadres de dades del document.



QÜESTIONARI LLIURAT ALS REPRESENTANTS MUNICIPALS

Bloc 2 Reunions del Consell Escolar (CEC)

1. No es compleix la normativa (menys d'una reunió del CEC per trimestre)
2. Es compleix estrictament la normativa (una reunió per trimestre)
3. Es fa més d'una reunió per trimestre
4. El CEC planifica amb antelació el calendari de reunions

RT. Nombre total de reunions que ha celebrat el Consell Escolar al llarg del curs

Bloc 3

RP. Nombre total de reunions del Consell Escolar a les quals ha assistit el Representant Municipal

Bloc 4 Motius d'inassistència del RM a les reunions del CEC

1. No ha estat convocat
2. Ha estat convocat amb menys de 3 dies d'antelació
3. Ha estat convocat amb anticipació suficient però ja tenia un compromís anterior
4. La majoria de les reunions s'han convocat **sempre** en un dia i hora incompatibles amb els seus compromisos professionals
5. Altres (coincidència amb una altra reunió de CEC, baixa mèdica, permís laboral, ...)

26

Bloc 5 Aspectes rellevants del funcionament del CEC

1. El CEC tracta, en general, qüestions de poca rellevància en relació a la gestió pedagògica i administrativa de l'escola.
2. El CEC té un pla concret de treball que contempla les seves actuacions com a òrgan gestor de l'escola
3. El CEC acostuma a prendre decisions sobre temes tractats, a fer-ne el seguiment i a valorar els resultats en reunions posteriors
4. L'Equip Directiu dóna compliment als acords del CEC i assegura un bon funcionament i una adequada vertebració del centre
5. El CEC dóna, en general, publicitat dels acords presos a tota la comunitat escolar (docents, pares, alumnes, PAS)



6. El CEC es reuneix per estudiar les sol·licituds de matriculació i/o per aplicar els barems indicats en la normativa del Departament d'Ensenyament
7. El CEC té un clima de treball respectuós i tolerant amb les diverses opinions i participatiu
8. El CEC té un clima de treball tens entre els diversos sectors, especialment entre el sector docent i els pares
9. El CEC ja té **aprovat el Projecte Educatiu** del centre
10. El CEC ja té **aprovat el Reglament de Règim Intern** del centre
11. El clima de treball del CEC afavoreix la participació activa dels representants dels alumnes.
12. Els pares han presentat, en diverses ocasions, propostes concretes de treball per millorar el funcionament del centre o del CEC.
13. El CEC ha **aprovat la Programació anual** del centre presentada per l'equip directiu

Bloc 6 Aspectes específics de la relació entre el RM i el CEC

1. En el CEC hi ha un clima receptiu a les propostes presentades pel Representant Municipal
2. L'Equip Directiu manté una actitud de col·laboració positiva amb el Representant Municipal
3. La informació que rebeu, per part del districte o de la Secretaria del CEM, és suficient per poder opinar sobre els temes que es tracten en el CEC
4. Heu detectat un cert tipus de resistència a l'assistència del Representant Municipal a les reunions de la Junta Econòmica
5. La majoria de les demandes que rebeu del CEC fan referència a:
 - 5.a. manteniment del centre
 - 5.b. aspectes pedagògics (Reforma Educativa, activitats, CPR, ...)
 - 5.c. aspectes legals (Reforma Educativa, responsabilitat civil dels docents, drets i deures dels alumnes,...)
 - 5.d. ús d'instal·lacions escolars fora d'horari lectiu.