
Vuitè Informe sobre el funcionament dels
CONSELLS ESCOLARS
DELS CENTRES DOCENTS PÚBLICS
de la ciutat de Barcelona
Curs 1997-98

(Edició ampliada)

11 de desembre de 1998

ÍNDEX	Pàgina
Presentació.....	II
Fitxa tècnica.....	III
Introducció	IV
Capítol I. Els consells escolars dels centres docents públics a la ciutat de Barcelona.....	1
Capítol II. Els consells escolars, un espai d'intercanvi de la comunitat educativa.....	4
Capítol III. El funcionament dels consells escolars: Aspectes més rellevants	
III.A. El procés d'institucionalització i regularització del funcionament dels consells escolars.....	7
III.B. El clima de treball de les reunions dels consells escolars i la participació dels sectors de l'alumnat i dels pares i mares	11
Capítol IV. Temes prioritaris tractats pels consells escolars	14
Capítol V. Caracterització dels consells escolars	15
Capítol VI. La representació municipal	
VI.1: Funcions del i de la representant municipal als consells escolars dels centres docents públics	18
VI.2 Característiques dels representants municipals.....	20
VI.3 Relació del representant municipal amb el Consell escolar	21
VI.4 Participació del representant municipal a les reunions del consell escolar.....	22
Annex Evolució d'alguns aspectes relacionats amb el funcionament dels consells escolars dels centres docents públics	24

Presentació

El *Vuitè Informe sobre el funcionament dels consells escolars* dels centres docents públics de la ciutat de Barcelona, així com els informes elaborats en anteriors edicions, han servit de base per fer el diagnòstic sobre l'estat i les característiques de la participació de la comunitat educativa que es fa a través dels consells escolars .

La continuïtat en la recollida de les dades, a partir del qüestionari lliurat als i a les representants municipals als consells escolars dels centres docents públics, permet disposar de material valuós per estudiar i analitzar l'evolució de la participació en l'àmbit escolar des de 1990.

Aquest *Vuitè Informe* ha incorporat dos aspectes nous en relació als informes anteriors: es presenten els temes prioritaris tractats pels consells escolars en les seves reunions i es fa una definició dels consells escolars segons la percepció que tenen els i les representants municipals.

També s'ha introduït, en aquesta edició ampliada, un Annex on es presenta l'evolució d'algunes dades respecte la institucionalització dels consells escolars; del clima de treball i la intervenció dels sectors de la comunitat educativa; i quines són les relacions dels equips directius amb la representació municipal, així com la recepció de les seves propostes per part del consells escolars.

El conjunt dels informes sobre el funcionament dels consells escolars dels centres docents públics i, especialment, aquest *Vuitè Informe* han estat la base del document de treball del grup tècnic sobre *participació i corresponsabilitat* dins del conjunt de blocs temàtics previstos en el ***Projecte Educatiu de ciutat***.

Fitxa tècnica

- Nombre total de representants municipals: 132
- Nombre de representants municipals que ha contestat el qüestionari:..... 132
- Percentatge sobre el total:..... 100%
- Nombre de consells escolar de centre:256
- Nombre total de consells escolar dels que s'han obtingut informació:.....256
- Percentatge sobre el total:..... 100%

Introducció

El nou paper dels Ajuntaments dins del camp de l'educació queda recollit en la normativa actual corresponent a la **Llei Orgànica del dret a l'educació**, la **Llei General d'ordenació dels sistema educatiu** i la **Llei Orgànica de participació i avaluació** a més de les normes complementàries que s'han promulgat en els darrers anys.

L'Ajuntament és l'Administració que està en millors condicions per garantir, assegurar i potenciar la relació entre el sistema educatiu i el territori, o entre centre docent i medi urbà. Aquesta vinculació es fa a partir de mecanismes diversos, entre els que cal valorar molt positivament, el que es produeix a través de la representació municipal als consells escolars dels centres docents públics.

Les dades de què es disposa sobre la participació i el funcionament dels organismes de participació en l'àmbit escolar són relativament positives i superiors, en termes comparatius, amb altres xarxes participatives de la vida social i política.

El consell escolar del centre educatiu és un organisme de gestió col·legiada els membres del qual són els representants que elegeixen democràticament tots i cadascun dels sectors implicats en l'acció educativa del centre.

Els indicadors sobre el funcionament dels consells escolars mostren un nivell alt de presència dels membres elegits, que es reuneixen regularment i que fan una tasca adequada en relació a les seves competències i responsabilitats reconegudes.

Pel conjunt de la ciutat i durant el curs 1997-98 es van fer **1.540** reunions, que distribuïdes pels 10 mesos de durada del curs escolar, representen una mitjana de **150** sessions de treball per mes. La majoria dels consells escolars dels centres docents públics de primària i de secundària han fet més de **6 sessions** durant el curs escolar, un nombre superior de reunions al que està establert en la normativa.

La mitjana de participació dels membres dels consells escolars a les reunions és molt alta, entre el **80** i el **90%**. Pràcticament a totes les reunions hi són presents, a més del professorat, la representació corresponent dels pares i de les mares i de l'alumnat, en els centres de secundària

Els consells escolars, a més de les qüestions que han de tractar preceptivament, són un lloc d'intercanvi i de seguiment de l'activitat del centre. Els temes tractats, de forma prioritària, estan relacionats amb la *programació de les activitats* en un **63%** dels consells, i en *l'organització i el funcionament dels serveis escolars* en un **26%** dels consells. L'atenció sobre els temes de *disciplina* ocupa un espai important en els centres de secundària degut, fonamentalment, a la durada dels procediments per resoldre les situacions més que al nombre de casos que es presenten.

Quant a la implicació dels diversos sectors i al caràcter que tenen els consells escolars, segons la percepció dels i de les representants municipals, el resultat és el següent: no arriben a un **20%** els consells escolars definits com *de tràmit*. En un **40%** se'ls adjudica *tasques de gestió*; en un **33%** i en un **23%** són considerats com a mecanismes de *comunicació* i de *corresponsabilització* respectivament; i en un **52%** són definits com organismes *informatius*.

En el **70%** dels consells escolars dels centres de **primària** i en el **66%** del centres de **secundària**, el sector de mares i pares han fet, en algun moment, aportacions per millorar el funcionament dels consells escolars.

Es reconeix un clima de treball respectuós, participatiu i tolerant amb les diverses opinions en el **92%** dels consells escolars, malgrat les diferències que poden sorgir en moments puntuals entre els membres del consell.

Al llarg dels anys el procés d'institucionalització i de funcionament formalitzat dels consells escolars ha anat augmentant. També ha experimentat una millora progressiva en relació a la *presa de decisions*, al *seguiment dels acords* i en *donar compte dels*

resultats, passant d'un **64%** dels consells escolars que feien aquestes funcions al curs 1990-91 al **76%** al curs 1997-98.

Respecte a la comunicació entre el consell escolar i el conjunt del centre docent s'ha millorat el percentatge de consells que *donen publicitat als acords*, passant del **41%** al **63%**.

Els consells escolars es poden definir, per tant, com *espais d'intercanvi*, com a *lloc d'aprenentatge* i com un *àmbit de presa de decisions col·lectives* del conjunt dels diversos sectors que formen la comunitat educativa del centre.

El conjunt de les dades que recull l'Informe són una mostra del treball i de l'esforç que fa la comunitat escolar per compartir i implicar-se en l'acció educativa que es desenvolupa en els centres docents públics.

CAPÍTOL I. ELS CONSELLS ESCOLARS DELS CENTRES DOCENTS PÚBLICS A LA CIUTAT DE BARCELONA

1. Els consells escolars dels centres docents públics, per districtes municipals, per nivells educatius i per titularitat

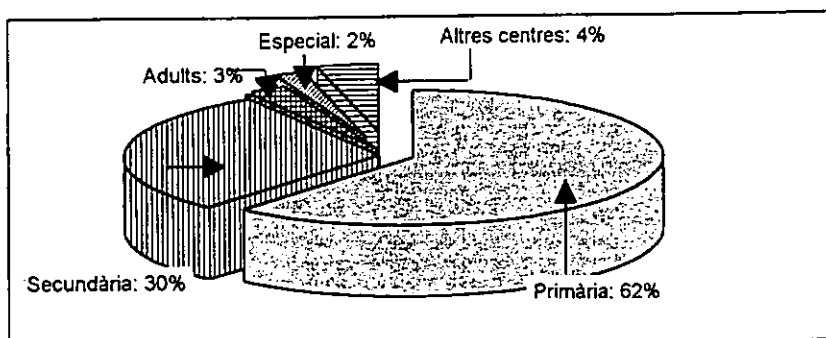
A la ciutat de Barcelona hi ha 256 centres docents de titularitat pública que han constituït i tenen en funcionament els consells escolars on hi participen l'equip directiu, una representació del professorat, dels pares i mares, del personal d'administració i serveis i de l'alumnat segons els casos que contempla la normativa. L'Ajuntament també hi està representat.

El **quadre A** i el **gràfic 1** mostren el nombre de Consells Escolars dels centres docents públics segons la titularitat i per nivells educatius a la nostra ciutat.

QUADRE A Nombre de CEC amb representació municipal (per nivells educatius, districtes municipals i Administració de la qual depenen) Curs 1997-98

TOTAL CEC	DISTRICTES MUNICIPALS	Primària			Secundària			Adults			Educ. Especial			Altres centres			
		Generalitat	IMEB	Diputació	TOTAL	Generalitat	IMEB	Diputació	TOTAL	Generalitat	IMEB	Diputació	TOTAL	Generalitat	IMEB	TOTAL	
21	CIUTAT VELLA	11			11	5	2		7		1				1	1	2
19	L'EIXAMPLE	9			9	5	1		6	1		1				2	2
32	SANTS-MONTJÚC	18	5		23	8	1		9								0
11	LES CORTS	7			7	3			3	1							0
13	SARRIA-S.GERVASI	7			7	3	2		5						1		1
17	GRÀCIA	11	2		13	4			4								0
36	HORTA-GUINARDÓ	19	3	1	23	8	1	1	10				2	2	1	1	1
43	NOU BARRIS	23			23	12			12	2			2	2	3	1	4
24	SANT ANDREU	14	2		16	7	1		8								0
40	SANT MARTI	25	1		26	11	1		12		1		1				0
256	TOTAL-BCN	144	13	1	158	66	9	1	76	4	2	1	7	3	2	5	10

GRÀFIC 1 Distribució dels CEC per nivells educatius



EEA Massana
 Es. Of. d'Idiomes
 C. Sup. de Música
 Escola de Música
 EAO Llotja
 Es. Of. Idiomes II
 EAAO Deià
 ESRC Bens Culturals
 CMEV Castell de Sant Foix
 CEPA Oriol Martorell

2. Els consells escolars i l'aprovació dels documents: El Projecte Educatiu i el Reglament de Règim Intern

En la ciutat de Barcelona, segons mostra el **quadre 1** (pàg. 3), un **83%** centres tenen aprovat el Projecte Educatiu i un **84%** el Reglament de Règim Intern, que són els documents bàsics sobre els que s'ajusten les gran línies d'actuació i de funcionament dels centres docents.

Per districtes municipals la gran majoria estan en percentatges superiors a la mitjana de la ciutat (veure **quadre 1** pàg. 3)

Per nivells educatius cal destacar que:

- els centres d'ensenyament **primari** el **91%** i el **87%** tenen aprovat el Projecte Educatiu i el Reglament de Règim Intern.
- A l'ensenyament **secundari** el **71%** i el **82%** dels centres tenen aprovat, respectivament, els dos documents.
- A l'ensenyament de **les persones adultes** és on el percentatge de centres que han aprovat els dos documents no arriben al **60%**.
- A l'**educació especial** hi ha un elevat nombre de consells (**80%**) que han aprovat el Projecte educatiu.
- En **altres ensenyaments** el **60%** tenen aprovat el Projecte Educatiu i el **80%** el Reglament de Règim Intern.

Respecte a les modificacions que s'han portat a terme aquest curs, la xifra més significativa és la corresponent als canvis en el Reglament de Règim Intern en els centres docents de **secundària** que arriba a un **26%**.

En relació a l'aprovació de la Programació Anual , tal com preveu la normativa, el quadre 1 senyala, en el conjunt de la ciutat, que un **83%** dels consells escolars ho han complert.

Per nivells educatius el percentatge més elevat és a l'ensenyament primari (**88%**) i molt semblants en l'ensenyament secundari (**79%**) i en l'educació especial (**80%**). A l'ensenyament de les persones adultes (**71%**)i on és més baix el percentatge és en l'apartat corresponent a altres ensenyaments (**40%**).

QUADRE 1 Aprovació de documents dels centre
per districtes municipals i per nivells educatius

DISTRICTES MUNICIPALS	PROJECTE EDUCATIU	REG. DE RÈGIM INTERN	PROGRAM. ANUAL	NIVELLS EDUCATIUS	PROJECTE EDUCATIU	REG. DE RÈGIM INTERN	PROGRAM ANUAL
	PERCENTATGES				PERCENTATGES		
CIUTAT VELLA	86	90	95	PRIMÀRIA	91	87	88
L'EIXAMPLE	79	74	63				
SANTS-MONTJUIC	84	84	66	SECUNDÀRIA	71	82	79
LES CORTS	100	100	100				
SARRIÀ-S. GERVASI	85	85	62	ADULTS	57	57	71
GRACIA	82	82	88				
HORTA GUINARDO	83	81	92	ED. ESPECIAL	80	60	80
NOU BARRIS	79	86	79				
SANT ANDREU	63	79	92	ALTRES ENS.	60	80	40
SANT MARTI	93	85	90				
GLOBAL BCN	83	84	83	GLOBAL BCN	83	84	83

CAPÍTOL II. ELS CONSELLS ESCOLARS:

UN ESPAI D'INTERCANVI DE LA COMUNITAT EDUCATIVA

Al llarg del curs 1997-98 es van fer **1540** reunions dels consells escolars dels centres docents públics, que distribuïdes pels 10 mesos de duració del curs escolar, representen una mitjana de 150 sessions de treball per mes.

Això significa que la ciutat disposa d'un conjunt d'espais de comunicació i d'intercanvi on representants de la comunitat educativa en l'àmbit de l'escola i del centre docent coincideixen de forma regular i organitzada per tractar temes de caràcter comú.

En el conjunt de la ciutat la mitjana de reunions realitzades pels consells escolars és de 6 sessions, el **quadre 2** (pàg. 5) mostra que és més elevada del que estableix la normativa:

«El consell escolar del centre es reuneix perceptivament una vegada al trimestre i sempre que el convoca el seu president o ho sol·licita almenys un terç dels seus membres. A més, perceptivament, es farà una reunió a l'inici del curs i una al final.

El **76%** dels centres docents han fet **5 o més** reunions de consell escolar durant el curs 1997-98.

Al voltant del **20%** de centres han fet **més de 8** reunions de consell.

Per districtes municipals: Hi ha cinc districtes on la mitjana de reunions dels consells escolars és una mica inferior a la de la ciutat: **Ciutat Vella** (5,5), **Les Corts** (5,2), **Sarrià-S.Gervasi** (5,4), **Nou Barris** (5,3) i **S. Andreu** (5,9).

Per nivells educatius: El **quadre 3** (pàg. 5) indica la freqüència de les reunions de CEC on es mostren diferències significatives.

A **Primària** i a **Secundària** la mitjana de les reunions és molt semblant (**6%** i **6,6%**), i molt més baixa en els nivells d'ensenyament de les persones adultes (**3,3%**), **Educació especial** (**3,6%**). Al voltant del **5%** a **Altres ensenyaments** (**4,7%**)

El **54,5%** dels centres d'ensenyament primari i el **63,1%** de l'ensenyament secundari han fet **6 o més** reunions al llarg de l'any.

Respecte l'any passat, en els centres d'ensenyament primari la xifra era del 67% i s'ha mantingut a **secundària**.

El **gràfic 2** (pàg. 6) mostra, pel global de la ciutat, la freqüència de les sessions dels consells escolars dels centres docents públics.

El **gràfic 3** (pàg. 6) es mostren les distribucions de les freqüències de les reunions de consell escolar de cada nivell educatiu.

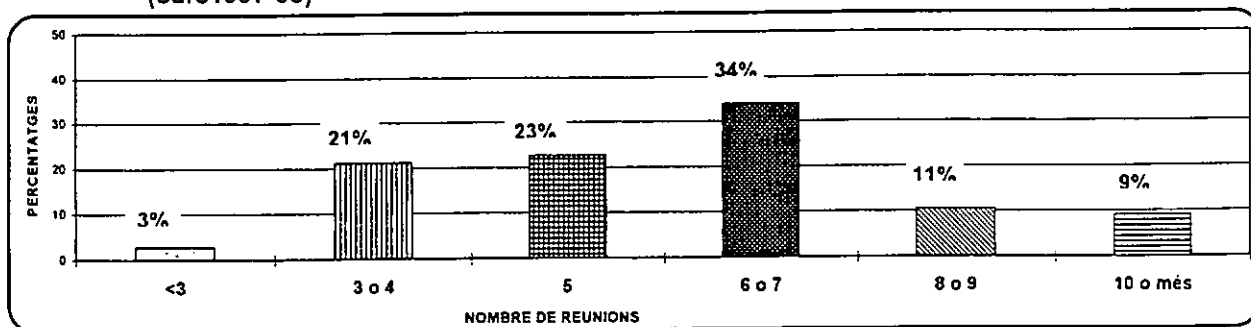
QUADRE 2 Freqüència de les sessions dels CE
(per districtes municipals) - CURS 97-98

DISTRICTES MUNICIPALS	NÚM. DE CEC	NÚM. DE REUN.	MITJANA DE REUN. PER CEC	DISTRIBUCIÓ DELS CEC SEGONS EL NOMBRE DE REUNIONS					
				PERCENTATGES					
				<3	3 o 4	5	6 o 7	8 o 9	10 o més
Ciutat Vella	21	116	5,5	0	38	29	24	0	10
L'Eixample	19	135	7,1	11	11	0	42	11	26
Sants-Montjuïc	32	207	6,5	3	6	22	44	19	6
Les Corts	11	57	5,2	9	27	9	55	0	0
Sarrià-S.G.	13	70	5,4	8	15	23	46	8	0
Gràcia	17	101	5,9	0	24	35	24	0	18
Horta-Guinardó	36	220	6,1	0	28	17	33	11	11
Nou Barris	43	226	5,3	2	35	21	30	9	2
Sant Andreu	24	142	5,9	4	17	33	25	17	4
Sant Martí	40	266	6,7	0	10	30	33	15	13
TOTAL BCN	256	1540	6,0	3	21	23	34	11	9

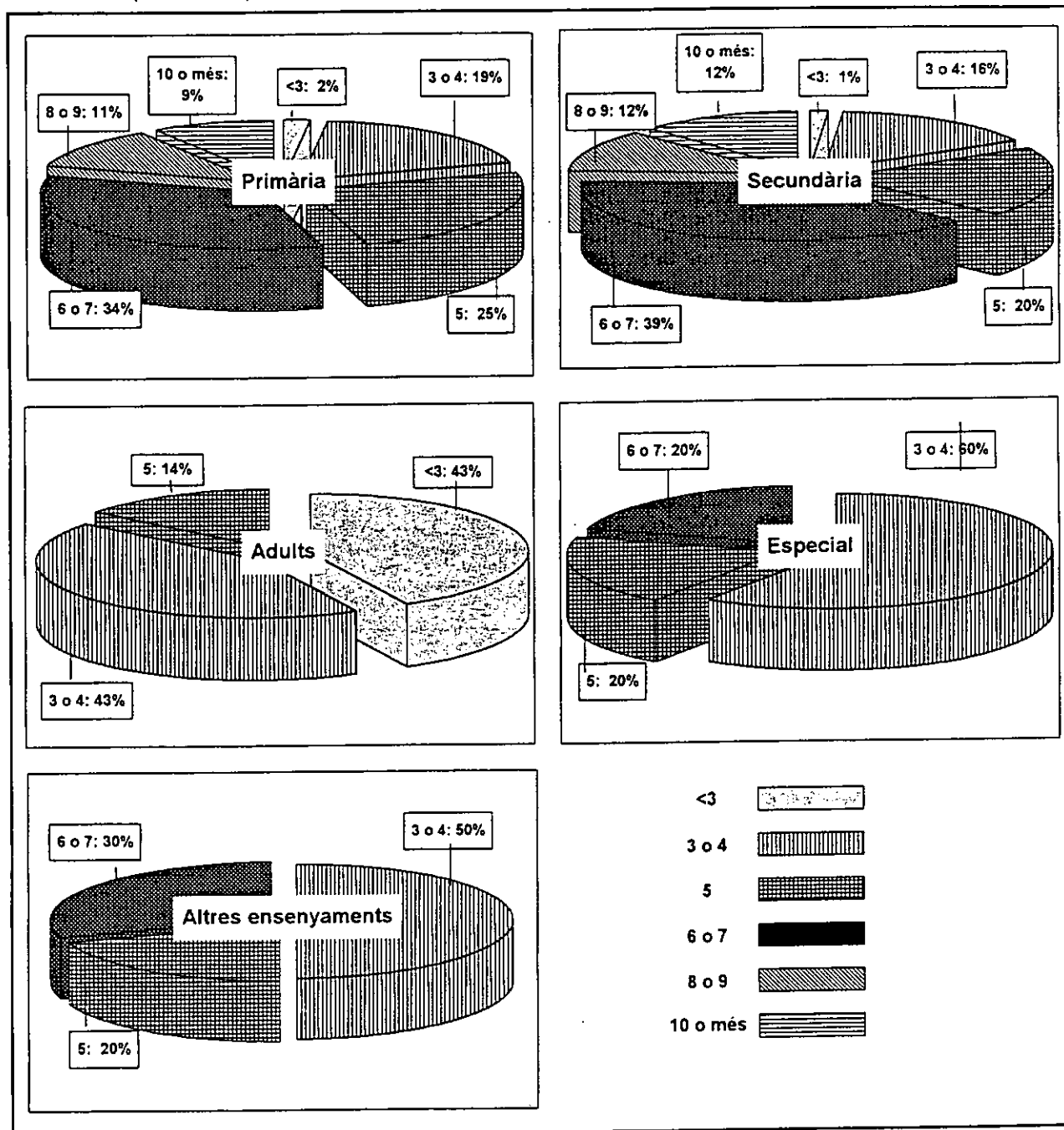
QUADRE 3 Freqüència de les sessions dels CE
(per nivell educatiu) - CURS 97-98

DISTRICTES MUNICIPALS	NÚM. DE CEC	NÚM. DE REUN.	MITJANA DE REUN. PER CEC	DISTRIBUCIÓ DELS CEC SEGONS EL NOMBRE DE REUNIONS					
				PERCENTATGES					
				<3	3 o 4	5	6 o 7	8 o 9	10 o més
Primària	158	954	6,0	2	19	25	34	11	9
Secundària	76	498	6,6	1	16	20	39	12	12
Adults	7	23	3,3	43	43	14			
Especial	5	18	3,6		60	20	20		
Altres	10	47	4,7		50	20	30		
TOTAL BCN	256	1540	6,0	3	21	23	34	11	9

GRÀFIC 2 Freqüència de les sessions dels CE a Barcelona-ciutat (curs 1997-98)



GRÀFIC 3 Distribució de les reunions de Consell escolar de cada nivell (curs 97-98)



CAPÍTOL III. EL FUNCIONAMENT DELS CONSELLS ESCOLARS: ASPECTES MÉS RELLEVANTS

Els consells escolars de centre són òrgans de participació institucional on l'existència d'un mètode de treball prèviament establert i el manteniment d'un funcionament regular han de permetre obtenir una més gran eficàcia en els seus resultats i donar més facilitats a la participació dels representants de la comunitat educativa.

Les xifres que es presenten a continuació no pretenen fer cap valoració del funcionament dels consells escolars sinó aportar algunes informacions per millorar el coneixement sobre aquests organismes de participació.

III.A El procés d'institucionalització i regularització del funcionament dels consells escolars

La columna A1 dels quadres 4 i 5 (pàg. 10) recull les respostes a la qüestió sobre si els consells escolars *tenen definit un pla de treball, prenen decisions, en fan un seguiment i en valoren els resultats*. La pregunta feia referència a aspectes que, en conjunt o per separat, són un indicador del grau de formalització del funcionament dels consells escolars

En el conjunt de la ciutat hi ha un 76 % dels consells en que la resposta dels representants municipals és positiva.

Per districtes municipals: quadre 4 - columna A1 (pàg. 10)

Hi ha 7 districtes on els percentatges són pràcticament iguals o superiors a la mitjana de la ciutat: **Sants Montjuïc** (78%), **Les Corts** (100%), **Sarrià-S. Gervasi** (85%), **Horta-Guinardó** (86%) **Nou Barris** (91%) i **Sant Andreu_ i Sant Martí** (75%). Per sota de la mitjana de la ciutat es situen: Ciutat Vella (52%), L'Eixample (68%) i Gràcia (35%).

Per nivells educatius: quadre 5 columna A1 (pàg. 10)

En els centres **d'ensenyament primari (78%)** i en els **d'ensenyament secundari (74%)** els percentatges són molt semblants a la mitjana de la ciutat. Als altres nivells educatius el resultat és: el **100%** als centres **educació especial**, i el **80%** al grup denominat **altres ensenyaments**. On el procés formal de funcionament és més baix és en l'**ensenyament de les persones adultes (43%)**

La columna A2 dels quadres 4 i 5 (pàg. 10) recull informació sobre *la publicitat que fan els consells escolars dels acords presos i a través de quins mecanismes transmeten aquesta informació.*

Aquest apartat, relacionat amb la comunicació que s'estableix entre representants i representats, forma part de les preocupacions que han expressat els diversos sectors de la comunitat educativa per trobar formes per transmetre, al seu col·lectiu, el contingut i els acords que es produeixen al sí dels consells escolars.

En el conjunt de la ciutat el **63%** dels consells escolars fan públics els seus acords.

Per districtes municipals: quadre 4 – columna A2 (pàg. 10)

Hi ha 5 districtes per sobre d'aquest percentatge: **Ciutat Vella (67%)**, **Les Corts (82%)**, **Horta- Guinardó (72%)**, **Sant Andreu (71%)** i **Sant Martí (68%)**. Per sota de la mitjana de la ciutat es situen: **L'Eixample (42%)**, **Sants Montjuïc (53%)** **Sarrià- S. Gervasi (62%)**, **Gràcia (53%)** i **Nou Barris (58%)**.

Per nivells educatius: quadre 5 columna A2 (pàg. 10)

A **Primària** el **65%** dels consells escolars donen publicitat als acords, a **Secundària** i l'ensenyament de les **persones adultes** el **57%**, a l'**ensenyament especial** el **100%** i a altres ensenyaments el **50%**.

En comparació amb les dades corresponents als cursos anteriors el percentatge de consells escolars que fan publicitat dels acords presos ha augmentat. Al curs 1994-95 el percentatge era del **47%**, el curs 1996-97 el **54%** i aquests any el **63%**.

La gran majoria dels consells escolar que fan publicitat dels acords o de les seves activitats utilitzen com a mecanisme d'informació el tauler d'anuncis i a través del claustre pel professorat i de les Associacions de pares i mares per aquest sector.

La informació a través del tauler d'anuncis es diversa i, en algun cas, inclou fotocòpia de l'acta de la sessió. Menys utilitzada és la informació personal i directa com són les reunions de delegats i delegades de l'alumnat i les assemblees amb els pares i mares.

En alguns casos s'envia la informació per correu i en d'altres es considera que cada sector representat al consell escolar té sistemes propis de comunicació.

Aspecte rellevants del funcionament dels consells escolars: regulació del funcionament i publicitat dels acords presos (Curs 1997/98)

QUADRE 4: Per districtes municipals

QUADRE 5: Per nivells educatius

	A			A	
	A1	A2		A1	A2
CIUTAT VELLA	52	67	PRIMÀRIA	78	65
L'EIXAMPLE	68	42	SECUNDÀRIA	74	57
SANTS-MONTJUIC	78	53	ADULTS	43	57
LES CORTS	100	82	ED. ESPECIAL	100	100
SARRIÀ-S. GERVASI	85	62	ALTRES ENS.	80	50
GRÀCIA	35	53	GLOBAL BCN	76	63
HORTA GUINARDÓ	86	72			
NOU BARRIS	91	58			
SANT ANDREU	75	71			
SANT MARTÍ	75	68			
GLOBAL BCN	76	63			

A1: El CE té definit i assumit un pla de treball concret i acostuma a prendre decisions sobre els temes tractats, fer-ne el seguiment i valorar els resultats en reunies posteriors?.

A2: El CE dóna, en general, publicitat dels acords presos a tota la comunitat educativa? (En cas afirmatiu, especificar com o amb quins mitjans)

III.B El clima de treball de les reunions dels consells escolars i la participació dels sectors de l'alumnat i dels pares i mares

Els aspectes formals del funcionament dels consells escolars són necessaris però són insuficients per conèixer la dinàmica interna de participació.

El qüestionari recull informació sobre el clima de treball que existeix a les reunions del consell escolar i sobre la participació de l'alumnat i dels pares i mares a través de propostes presentades, amb regularitat, als consells.

- **La columna B.1 dels quadres 6 i 7** (Pàg. 13) recull les respostes a la qüestió sobre si el consell té un *clima de treball* respectuós, participatiu i tolerant amb les diverses opinions..

En el conjunt de la ciutat la resposta és afirmativa en el **92%** dels consells escolars

Per districtes municipals **quadre 6** –columna B1 (pag. 13)

Hi ha 6 districtes que estan per igual o per sobre d'aquest percentatge: **Ciutat Vella (95%), Les Corts (100%), Sarrià-S. Gervasi i Horta- Guinardó (92%), Sant Andreu (96%) i Sant Martí (98%)**. Per sota de la mitjana de la ciutat es situen: **L'Eixample (89%), Sants Montjuïc (88%), Gràcia (76%) i Nou Barris (91%)**.

Per nivells educatius **quadre 7** –columna B1 (pag. 13)

Als nivells d'**educació especial i ensenyament de les persones adultes** arriba al **100%**, a l'**ensenyament primari** i a l'**ensenyament secundari** el percentatge és del **92%**, en **altres ensenyaments** el percentatge és el **80%**.

Respecte al curs passat aquesta xifra positiva ha augmentat passant del **84%** al **92%**.

Aquest clima de respecte i participatiu tan generalitzat no impedeix que, en alguns casos, es produeixi una certa tensió entre el sector docent i el sector de mares i pares que afecta a un **15%** dels consells escolars del conjunt de la ciutat; el **12%** a nivell de **primària** i el **17%** a nivell de **secundària**.

- **La columna B2 dels quadres 6 i 7** (pàg. 13) recull informació sobre *l'aportació d'iniciatives, per part de l'alumnat dels centres Secundària, dels centres d'ensenyament de les persones adultes i Altres ensenyaments.*

En conjunt de la ciutat el percentatge de consells escolars en els que l'alumnat ha presentat, amb regularitat, iniciatives és el **54%**,

Per districte municipals quadre 6 columna B2 (pàg. 13)

Destaquen per d'alt **Sarrià-S.Gervasi** (83%), **Les Corts** i **Gràcia** amb el 75%, **Sant Andreu** (63%), **Ciutat Vella** (60%), **Nou Barris** (59%) i **Horta-Guinardó** (55%). %), A **L'Eixample** la participació de l'alumnat és del 50%. Els districtes on es recull més baixa participació quant a iniciatives de l'alumnat són **Sants-Montjuïc** (33%) i **Sant Martí** (31

Per nivells educatius quadre 7 columna B2 (pàg. 13)

A **l'ensenyament secundari** al 50% dels consells escolars l'alumnat ha presentat iniciatives amb regularitat. A **l'ensenyament de les persones adultes** al **86%** dels consells l'alumnat ha aportat iniciatives, i a **altres ensenyaments** és el **60%**.

- **La columna B3: dels quadres 6 i 7** (pàg. 13) tracta sobre la *presentació, amb regularitat, de propostes concretes per millorar el funcionament del CEC per part dels representants dels pares i de les mares.*

En el conjunt de la ciutat hi ha un **67%** dels consells escolars on els representants de mares i pares han presentat propostes concretes per millorar el funcionament dels CEC.

Per districtes municipals quadre 6 columna B3 (pàg. 13)

Les xifres són les següents: set districtes estan per sobre o igual que la mitjana de la ciutat **Les Corts** (100%). **Sarrià-S.Gervasi** (77%), **Horta-Guinardó** (75%), **Gràcia** i **Sant Andreu** (71%), **Nou Barris** (68%) i **Sant Martí** (67%). Els altres tres

districtes estan per sota de la mitjana. Ciutat Vella (50%), L'Eixample (65%) i Sants-Montjuïc (53%).

Per nivells educatius: quadre 7 columna B3

al 70% dels consells de Primària els pares i mares han presentat, amb regularitat, iniciatives per millorar el funcionament dels consells, a Secundària és el 66%, a Educ. Especial el 60% i a Altres ensenyaments és el 40%.

Aquestes xifres no recullen el contingut de les aportacions però expressen una actitud positiva, tant de la representació de l'alumnat com de les mares i pares als consells escolars.

Aspectes rellevants del funcionament dels consells escolars(curs 1997-98):
Clima de treball respectuós, iniciatives i propostes de l'alumnat i del sector de mares i pares

QUADRE 6: Per districtes municipals

	B		
	B1	B2	B3
CIUTAT VELLA	95	60	50
L'EIXAMPLE	89	50	65
SANTS-MONTJUÏC	88	33	53
LES CORTS	100	75	100
SARRIÀ-S. GERVASI	92	83	77
GRÀCIA	76	75	71
HORTA GUINARDÓ	92	55	75
NOU BARRIS	91	59	68
SANT ANDREU	96	63	71
SANT MARTÍ	98	31	67
GLOBAL BCN	92	54	67

QUADRE 7 : Per nivells educatius

	B		
	B1	B2	B3
PRIMÀRIA	92		70
SECUNDÀRIA	92	50	66
ADULTS	100	86	
ED. ESPECIAL	100		60
ALTRES ENS.	80	60	40
GLOBAL BCN	92	54	67

B1 El CE té un clima de treball respectuós, participatiu i tolerant amb les diverses opinions.

B2 L'alumnat presenta o aporta, amb regularitat, iniciatives a les reunions de CE?. (Als CEC on hi ha representació de l'alumnat: Secundària, Adults i Altres ensenyaments))

B3 Els pares i mares presenten, amb regularitat, propostes concretes de treball per millorar el funcionament del CE (Als CEC on hi ha representació dels pares i mares: Primària, Secundària, Especial i Altres ensenyaments)

CAPÍTOL IV. TEMES PRIORITARIS TRACTATS PELS CONSELLS ESCOLARS

Respecte al contingut tractat en els consells escolars i sobre la seva prioritat, el **quadre 8** mostra, pel conjunt de la ciutat, la següent relació de temes:

- | | | | |
|--|------------|------------------|------------|
| • Programació d'activitats | 63% | • Avaluació | 27% |
| • Convivència i la disciplina | 36% | • Beques i ajuts | 18% |
| • Organització i funcionament dels serveis educatius | 32% | | |

Per nivells educatius les prioritats dels temes tractats reflecteixen situacions diferents:

a **Primària** els dos àmbits d'actuació prioritària són: *Programació d'activitats (64%)* i *serveis educatius (44%)* a **Secundària** el **72%** han prioritzat els aspectes relacionats amb la *Convivència i la disciplina* i en segon lloc la *Programació d'activitats* amb un **58%**.

QUADRE 8: Temes prioritaris tractats als consell escolars de la ciutat de Barcelona, per nivells educatius

	Percentatges					
	Pr. d'activitats	Serveis	Disciplina	Beques i ajuts	Avaluació	Altres
PRIMÀRIA	64	44	20	23	31	16
SECUNDÀRIA	58	12	72	8	22	24
ADULTS	71	0	14	0	14	43
ED. ESPECIAL	80	40	20	40	0	20
ALTRES ENS.	60	10	20	20	20	40
GLOBAL BCN	63	32	36	18	27	20

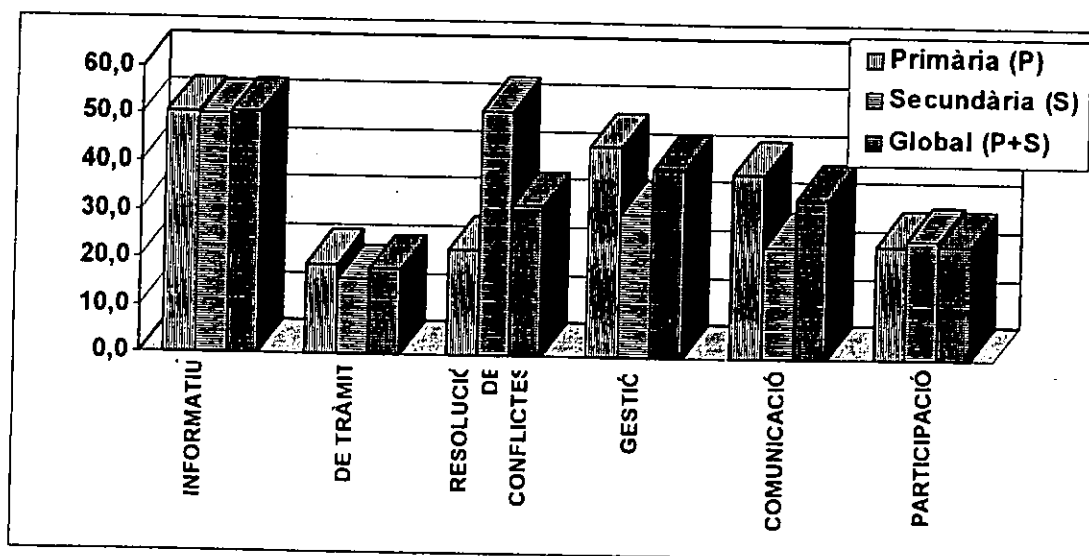
CAPÍTOL V. LES CARACTERÍSTIQUES DELS CONSELLS ESCOLARS

La percepció global del o de la representant municipal sobre com definirien el Consell escolar al qual participen queda reflectida al **quadre 9** a partir de la següent classificació

QUADRE 9: Definició dels consells escolars a partir dels trets més significatius (global ciutat i nivells educatius)

	Global ciutat	Primària	Secundària
Informatiu	50,4%	50,6%	50%
De tràmit	17,9%	19%	15,8%
Resolució de conflictes	31,6%	22,2%	51,3%
Gestió	39,7%	44,3%	30,3%
Comunicació	33,8%	38,6%	23,7%
Participació	24,4%	24,1%	25%

GRÀFIC 4: Definició dels consells escolars de Barcelona-ciutat, de Primària i de Secundària



En el conjunt de la ciutat els consells escolars dels centres docents públics queden definits, en primer lloc, com *consells de caràcter informatiu* (52%) i, en segon lloc com *organismes de gestió* (40%). Més d'una tercera part dels consells són considerats com lloc de *comunicació* entre els sectors (33%) i de *resolució de conflictes* (30%).

Els consells escolars en els que la seva característica és ser un consell de *participació* correspon al 23% del conjunt de la ciutat. Per últim, hi ha un 19% dels consells escolars que són considerats com a organismes de *tràmit*.

Per nivells educatius

Als nivells educatius de **Primària** i a **Secundària** es defineixen com a consells **informatius** el 51% i 50% respectivament i de **participació** el 24% i el 25% respectivament són pràcticament coincidents. Hi ha diferències significatives en la consideració dels consells escolars com a organismes de **resolució de conflictes** que senyalen el 22% a Primària i el 51% a Secundària.

Com a organisme de **gestió** és identificat en un 44% pel que fa als consells de **Primària** i en un 30% a **Secundària**.

La definició del Consell com instància de **comunicació** entre sectors dona un 39% de **Primària** i un 24% de **Secundària**.

Hi ha un 19% dels consells de Primària i un 16% de **Secundària** que son considerats com a organisme de **tràmit**.

A l'ensenyament **especial** les dues opcions més senyalades com a característiques dels consells escolars són **Gestió** (80%) i **Informació** (60%).

A l'ensenyament de les **persones adultes** els trets mes característics son **Informació** (100%) i de **tràmit** (43%).

Al conjunt **altres ensenyaments** les dues opcions més repetides són: **Informació** (50%) i **Gestió** (40%).

Per districtes municipals

Les dades per districte presenten diferències tant en els nivells de primària com en els de secundària.

El **quadre 10** mostra, per districtes municipals, les dues opcions més senyalades com a característiques dels consells escolars dels nivells de **primària** i de **secundària**.

QUADRE 10 Característiques dels consells escolars (curs 1997-98)

PRIMÀRIA			SECUNDÀRIA	
1a. opció	2na. opció		1a. opció	2na. opció
DE TRÀMIT 64%	INFORMATIU 55%	CIUTAT VELLA	INFORMATIU 71%	RESOLUCIÓ DE CONFLICTES I GESTIÓ 43%
GESTIÓ 56%	COMUNICACIÓ 44%	L'EIXAMPLE	INFORMATIU 67%	RESOLUCIÓ DE CONFLICTES 50%
INFORMATIU 57%	RESOLUCIÓ DE CONFLICTES I GESTIÓ 39%	SANTS-MONTJUÏC	PARTICIPACIÓ 56%	RESOLUCIÓ DE CONFLICTES 56%
COMUNICACIÓ 86%	GESTIÓ 71%	LES CORTS	PARTICIPACIÓ 67%	COMUNICACIÓ 67%
GESTIÓ 71%	COMUNICACIÓ I INFORMACIÓ 43%	SARRIÀ - S. GERVASI	GESTIÓ 60%	RESOLUCIÓ DE CONFLICTES 60%
GESTIÓ 54%	COMUNICACIÓ I INFORMACIÓ 46%	GRÀCIA	PARTICIPACIÓ 50%	GESTIÓ 25%
INFORMATIU 57%	COMUNICACIÓ 57%	HORTA-GUINARDÓ	INFORMATIU 40%	COMUNICACIÓ 40%
INFORMATIU 57%	GESTIÓ 39%	NOU BARRIS	RESOLUCIÓ DE CONFLICTES 67%	INFORMACIÓ 58%
INFORMATIU 44%	GESTIÓ, PARTICIPACIÓ I COMUNICACIÓ 31%	SANT ANDREU	INFORMATIU 63%	RESOLUCIÓ DE CONFLICTES 50%
INFORMATIU 54%	GESTIÓ 46%	SANT MARTÍ	INFORMATIU 67%	RESOLUCIÓ DE CONFLICTES 67%

CAPÍTOL VI LA REPRESENTACIÓ MUNICIPAL ALS CONSELLS ESCOLARS DELS CENTRES DOCENTS PÚBLICS

VI.1 Funcions del i de la representant municipal

La representació municipal als consells escolars dels centres docents públics té com a **funcions específiques**, sens perjudici del que regula la normativa vigent:

- a.- Donar suport a totes aquelles iniciatives que la LOPAG reconeix com a pròpies de les Administracions locals, que descriu de la següent manera: *Promoure la relació entre la programació dels centres i l'entorn socio-econòmic en que aquests desenvolupen la seva tasca educativa.*
- b.- Facilitar un clima de diàleg i de consens entre tots els sectors que integren el Consell Escolar. Cal partir del convenciment que l'escola no ha de ser un agregat d'elements dispersos (pares, mestres i professorat, alumnat..) sinó que cal coordinar i estimular aquest conjunt d'elements per tal d'establir una base comú quan a objectius i funcionament.
- c.- Fer participar en aquest projecte educatiu de ciutat a totes les persones de la comunitat educativa a través dels consells escolars de cada centre aportant-hi les idees, les angoixes i també les esperances.

La tasca més concreta és:

- 1.- Exercir la representació institucional amb el millor grau de formació i d'informació possible sobre les diferents temàtiques que afecten al centre, en funció dels nivells educatius que s'imparteixen, i de l'entorn socio-cultural on aquest està ubicat.
- 2.- Interpretar i utilitzar correctament els preceptes legals que regulen les actuacions professionals, administratives i de participació.
- 3.- Tenir un adequat coneixement del centre: edificis, plantilla, Projecte Educatiu (PEC), Projecte Curricular (PCC), Projecte de Normalització Lingüística, Reglament de Règim Intern (RRI), Pla Anual de Centre, Programa d'Activitats Extraescolars.

- 4.- Conèixer i establir contacte periòdic amb les Associacions d'Alumnes, i de Mares i Pares.
- 5.- Promoure la participació de tots els sectors del Consell Escolar, i la bona comunicació entre ells aportant-hi els coneixements tècnics i la dinàmica de grup per tal de facilitar la planificació, la gestió del centre i, en general, el consens per a la presa de decisions.
- 6.- Implicar-se en la problemàtica del centre, aportant suggeriment sobre els temes plantejats, i amb la participació en comissions de treball.
- 7.- Estar al corrent de les situacions que es plantegen, establint contacte habitual amb la direcció del centre i amb l'AMPA i assistir en la mesura del possible als actes o celebració del centre.
- 8.- Garantir el correcte funcionament del Consell Escolar com a òrgan de gestió-participació de la comunitat educativa:
 - a) coneixement anticipat de l'ordre del dia de les reunions per tal de poder preparar els temes i poder-se assessorar al respecte.
 - b) fer el seguiment sobre l'acompliment dels acords.
- 9.- Donar difusió i impulsar la participació en els programes educatius de l'IMEB i del Districte.
- 10.- Donar difusió i impulsar el contacte i col·laboració amb el Consell Escolar de Districte.
- 11.- Estar en contacte amb el secretari o secretària del Consell Escolar de Districte, i presentar puntualment la documentació sol·licitada.

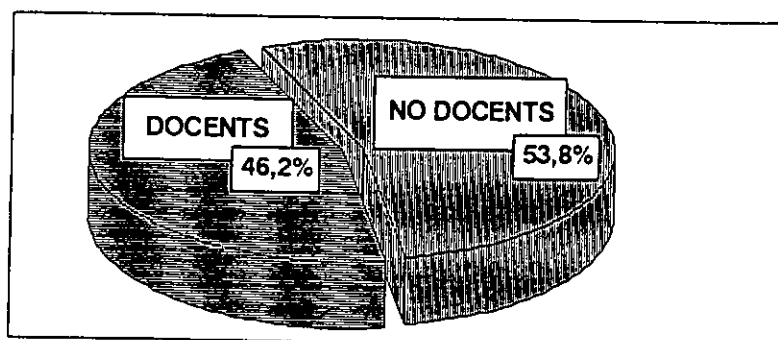
VI.2 Característiques dels representants municipals segons l'adscripció funcional

La representació municipal als consells escolars dels centres docents públics es fa a través del personal del propi ajuntament. Hi ha 132 representants municipals i la seva adscripció funcional és la que mostren el **quadre 11** i el **gràfic 5**

QUADRE 11 Distribució dels representants municipals segons la procedència, per districtes municipals

DISTRICTES MUNICIPALS	DOCENTS		NO DOCENTS		TOTAL RM
	TOTAL	%	TOTAL	(*) %	
Ciutat Vella	6	50,0	6	50,0	12
L'Eixample	3	30,0	7	70,0	10
Sants- Montjuïc	6	35,3	11	64,7	17
Les Corts	2	33,3	4	66,7	6
Sarrià-S.Gervasi	2	28,6	5	71,4	7
Gràcia	3	33,3	6	66,7	9
Horta-Guinardó	10	55,6	8	44,4	18
Nou Barris	9	42,9	12	57,1	21
Sant Andreu	6	50,0	6	50,0	12
Sant Martí	14	70,0	6	30,0	20
Total Barcelona	61	46,2	71	53,8	132

GRÀFIC 5 Distribució dels representants municipals a BCN-ciutat segons l'adscripció funcional



VI.3 Relació del representant municipal amb els consells escolars

En relació al tipus de relació que s'ha mantingut entre el o la representant municipal al consell escolar i l'equip directiu, segons la informació aportada per la representació municipal, els quadres 12 i 13 mostren les següents xifres: el 86% dels consells escolars han tingut un clima receptiu a les propostes del i de la representant municipal; i el 91% han establert un marc de col·laboració amb l'equip directiu.

Clima de treball i tipus de relació del representant municipal amb el Consell escolar

QUADRE 12 Per districtes municipals

	RECEPTIU	COL-LABORACIÓ
	%	%
CIUTAT VELLA	86	95
L'EIXAMPLE	100	95
SANTS-MONTJUÏC	81	94
LES CORTS	100	82
SARRIÀ-S. GERVA	92	85
GRÀCIA	94	94
HORTA GUINARDÓ	89	94
NOU BARRIS	79	91
SANT ANDREU	75	79
SANT MARTÍ	85	95
GLOBAL BCN	86	91

QUADRE 13 Per nivells educatius

	RECEPTIU	COL-LABORACIÓ
	%	%
PRIMÀRIA	85	91
SECUNDÀRIA	87	93
ADULTS	100	100
ED. ESPECIAL	100	80
ALTRES ENS.	70	80
GLOBAL BCN	86	91

Un nombre important de les persones que exerceixen la representació municipal consideren important, per tal de fer la seva tasca més satisfactòria, conèixer millor el centre i les seves característiques. D'altra banda cal recordar que els centres docents públics, especialment els de l'ensenyament infantil i primari, tenen vïnculs de connexió a través dels districtes.

Des de la Secretaria del Consell Escolar Municipal i dels districtes porta a terme un programa de suport i d'informació als representants municipals per tal de millorar les funcions i les tasques dins del consell escolar.

Possiblement caldrà establir nous mecanismes de vinculació entre les secretaries dels Consells Escolar de districte i els representants municipals als consells escolars de centre.

VI.4 La participació del i les representants municipals als les reunions dels consells escolars

El **grau de participació** dels i de les representants municipals a les reunions celebrades pels consells escolars se situa, pel conjunt de la ciutat, en el **84%** tal com mostren els **quadres 14 i 15** (pàg. 21).

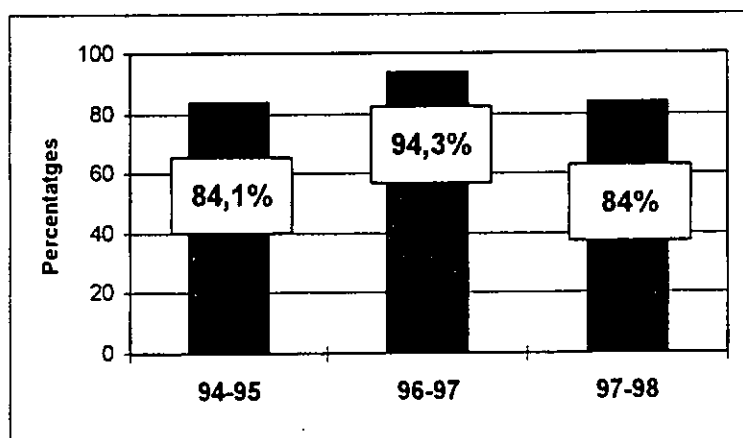
Hi ha quatre districtes on la participació dels representants municipals és superior a aquesta xifra: Les Corts (89%), Sarrià-S. Gervasi (90%), Horta-Guinardó (91%) i Nou Barris (85%). A la resta dels districtes, excepte Sants-Montjuïc, la participació dels i de les representants municipals a les reunions dels consells escolars és superior al 80%.

Per nivells educatius la màxima participació es produeix a l'**ensenyament de les persones adultes** (96%) i la mínima correspon a l'apartat *altres ensenyaments*. A primària i a secundària la xifra és molt semblant (84% i 83% respectivament). A l'**educació especial** és del 89%.

Assistència del i de la representant municipal a les reunions del consell escolar

QUADRE 14 Per districtes				QUADRE 15 Per nivells			
	TOTAL REUNIONS DE CEC	ASSISTÈNCIA DE REPRESENTANT MUNICIPAL	%		TOTAL REUNIONS DE CEC	ASSISTÈNCIA DEL REPRESENTANT MUNICIPAL	%
CIUTAT VELLA	116	95	82	PRIMÀRIA	954	802	84
L'EIXAMPLE	135	111	82	SECUNDÀRIA	498	413	83
SANTS-MONTJUIC	207	161	78	ADULTS	23	22	96
LES CORTS	57	51	89	ED. ESPECIAL	18	16	89
SARRIA-S. GERVASI	70	63	90	ALTRES ENS.	47	34	72
GRÀCIA	101	83	82	GLOBAL BCN	1540	1287	84
HORTA GUINARDÓ	220	200	91				
NOU BARRIS	226	192	85				
SANT ANDREU	142	118	83				
SANT MARTI	266	213	80				
GLOBAL BCN	1540	1287	84				

GRÀFIC 6 Evolució de la participació dels RM en les reunions dels consells escolars en els darrers anys.



ANNEX

Evolució d'alguns aspectes relacionats amb el funcionament dels consells escolars dels centres docents públics

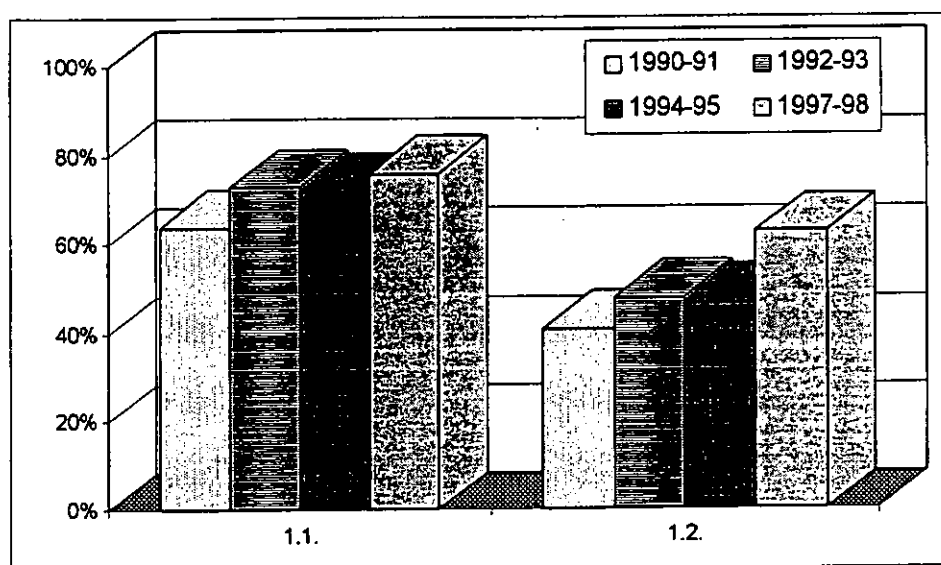
(percentatges de respostes afirmatives a cada curs)

1. Evolució del procés d'institucionalització del funcionament dels consells escolars dels centres docents públics (CEC)
2. Evolució sobre el clima de treball als CEC i la intervenció dels sectors de la comunitat educativa .
3. Evolució sobre aspectes concrets del treball dels representants municipals als consells escolars

1. Evolució del procés d'institucionalització del funcionament dels consells escolars dels centres docents públics (CEC)

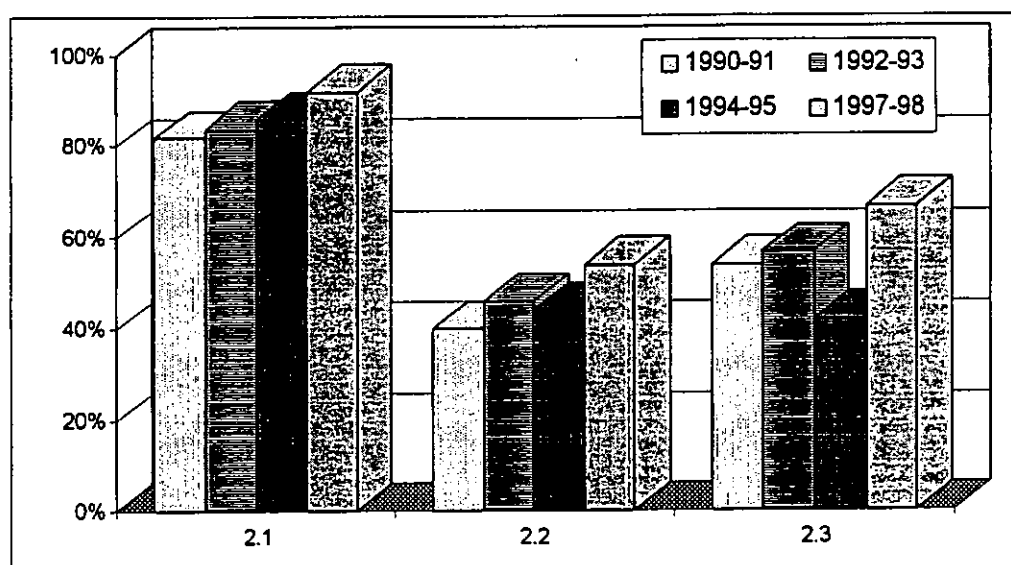
(percentatges de respostes afirmatives a cada curs)

	1990-91	1992-93	1994-95	1997-98
1.1. Els CEC prenen decisió sobre els temes tractats fan el seguiment i done compte dels resultats	64%	73%	72%	76%
1.2. Els CEC donen, en general publicitat dels acords	41%	48%	47%	63%



2. Evolució sobre el clima de treball als CEC i la intervenció dels sectors de la comunitat educativa (percentatges de respostes afirmatives)

	1990-91	1992-93	1994-95	1997-98
2.1 Els CEC tenen un clima de treball respectuós i tolerant amb les diverses opinions	82%	84%	86%	92%
2.2 Els CEC tenen un clima de treball que permet l'aportació d'iniciatives de l'alumnat	40%	46%	44%	54%
2.3 Els CEC faciliten la presentació de propostes per part dels pares i mares	54%	57%	42%	67%



3. Evolució sobre aspectes concrets del treball dels representants municipals als consells escolars (percentatges de respostes afirmatives)

	1990-91	1992-93	1994-95	1997-98
3.1 Els representants municipals han establert un marc de col·laboració amb els equips directius	80%	89%	91%	91%
3.2 Els CEC tenen un clima receptiu a les propostes dels Representants municipals	73%	84%	86%	86%

