

Novè Informe sobre el
Funcionament dels CONSELLS ESCOLARS
dels centres docents públics
- Curs 1998-1999 -



Secretaria del
CONSELL ESCOLAR MUNICIPAL

desembre 1999

Índex	Pàgina
Presentació	
Introducció	
Capítol I. Els consells escolars dels centres docents públics i la representació municipal a la ciutat de Barcelona	
1 Els consells escolars dels centres docents públics, per districtes municipals, nivells educatius i titularitat	6
2 La representació municipal als consells escolars dels centres docents públics	
2.1 Les funcions del i de la representant municipal	7
2.2 Característiques dels i de les representants municipals segons l'adscripció funcional	9
2.3 Les relacions de la representació municipal i els consells escolars de centre	10
2.4 Evolució sobre aspectes concrets del treball dels i de les representants municipals als consells escolars	11
Capítol II. Els consells escolars en la seva funció reguladora del marc educatiu dels centres docents públics	
1. L'aprovació dels documents reguladors dels centres docents: El Projecte Educatiu, el Reglament de Règim Intern, el Pla anual i el Pressupost del centre	12
2. Els consells escolars: un espai d'intercanvi institucional de la comunitat educativa	14
Capítol III. Aspectes més rellevants del funcionament dels consells escolars dels centres docents públics	
1. La dinàmica del funcionament dels consells escolars	
A. Els consells escolars i la presa de decisions: seguiment i valoració dels resultats	18
B. Els CE i la definició del pla de treball	19
C. Els CE i el clima de treball	20
D. Les propostes dels pares i mares	22

E. Les aportacions i iniciatives de l'alumnat.....	23
F. La publicitat dels acords presos per part del CE.....	24
2. Evolució comparativa de la dinàmica del funcionament dels CE	26
Capítol IV. Temes prioritaris tractats pels consells escolars	28
Capítol V Les característiques dels consells escolars i la seva definició	30

Presentació

Aquest és el *Novè Informe sobre el funcionament dels Consells escolars* dels centres docents públics que ha elaborat la Secretaria del Consell Escolar Municipal.

La informació correspon al curs 1998-99 i ha estat recollida per les, i els, representants municipals als Consells escolars.¹ Les dades globals més significatives de l'Informe són:

1. Nombre de Consells escolars de centres docents públics: **256**
2. Nombre de representants municipals: **132**
3. Nombre de persones que participen als consells: **2.500** (aproximadament)
4. Nombre total de reunions: **1.699 sessions**
5. Aprovació de documents bàsics:

	<u>Primària</u>	<u>Secundària</u>
Projecte educatiu	97%	84%
Reglament de Règim Intern	95%	91%
Programació anual	97%	92%
Pressupost	98%	97%

6. Dinàmica del funcionament dels consells escolars

	<u>Primària</u>	<u>Secundària</u>
A. <i>El CE acostuma a prendre decisions sobre els temes tractats, fer-ne el seguiment i valorar el resultat en reunions posteriors.</i>	88%	92%
B. <i>El CE té definit i assumit un pla de treball concret (calendari, programació de tasques, ...).</i>	63%	55%
C. <i>El CE té un clima de treball respectuós, participatiu i tolerant amb les diverses opinions.</i>	93%	92%
D. <i>Els pares i mares presenten, amb regularitat, propostes concretes de treball per millorar el funcionament del centre o del CE.</i>	72%	68%
E. <i>L'alumnat presenta o aporta, amb regularitat, iniciatives a les reunions de CE</i>	--	51%

¹ El qüestionar ha estat contestat pel 100% dels i de les representants municipals

Introducció

El treball realitzat pel CEM i els CED al voltants del Projecte Educatiu de Ciutat va permetre fer un diagnòstic sobre el funcionament i les característiques dels Consells escolars dels centres docents públics. El debat, també, va ser molt profitós per senyalar algunes mancances i, especialment, per indicar possibles actuacions de futur, amb la finalitat de millorar i avançar en els mecanismes de participació i incorporar en aquesta tasca el compromís individual i col·lectiu.

Alguns dels criteris de funcionament que es van acordar en el Projecte Educatiu s'han expressat de forma clarificadora en les orientacions que les diverses federacions d'associacions de pares i mares han plantejat en el document editat pel Departament d'Ensenyament de la Generalitat de Catalunya.

Reproduint el text titulat *La participació de les famílies en els centres educatius* corresponent a l'apartat **En el funcionament del Consell escolar del centre** ²

El Consell escolar és l'òrgan de participació de la comunitat educativa en el govern dels centres i, com a tal, fa la programació, el seguiment i l'avaluació generals de les activitats. El Consell escolar defineix les línies bàsiques d'actuació del centre i per això intervé en l'elaboració i l'aprovació dels documents fonamentals que estableixen el marc de les actuacions educatives. Atesa aquesta finalitat, la direcció del centre, en la seva qualitat de presidència del Consell escolar, haurà de tenir cura del següent:

1. Informar els membres del Consell escolar, molt especialment els de nova incorporació, de totes les característiques del centre educatiu, facilitant-los un exemplar dels diferents documents: Projecte educatiu, Projecte curricular, Reglament de règim interior, Programació general anual i altres possibles propis del centre.

² Document signat per les Federacions de les associacions de pares i mares: FAPAES, FAPAC, FAPEL, FECAPAE, Federacions d'associacions cristianes de pares d'alumnes i editat pel Departament d'Ensenyament de la Generalitat. 1999

2. Establir un calendari de reunions
 - *Garantir una primera reunió durant el mes de setembre que permeti planificar correctament el curs i una altra durant el mes de juny per efectuar les valoracions oportunes.*
 - *Procurar fer, a més, una reunió al trimestre que garanteixi una informació i un seguiment de la marxa del curs per part de tots els membres del Consell escolar, sense perjudici de les trobades extraordinàries que calgui convocar.*
3. Convocar les reunions del Consell escolar amb antelació suficient, amb el corresponent ordre del dia i amb la documentació informativa que correspongui als temes que s'hi incloguin.
4. Facilitar les actes de les reunions, o l'extracte dels acords presos, a tots els membres del Consell escolar.
5. Adequar els horaris de les reunions per tal de possibilitar l'assistència de tots els sectors.
6. Atendre aquells aspectes que incideixen particularment en la participació com ara:
 - *Procediment per incloure assumptes en l'ordre del dia: A proposta d'algun dels membres feta per escrit al director amb antelació mínima de 15 dies.*
 - *Presa de decisions: En termes generals per majoria simple i en alguns casos específics, com ara l'horari i el calendari, per majoria qualificada. Cal insistir en la conveniència del consens en la presa de decisions i en la necessitat d'evitar enfrontaments entre els diferents sectors.*
 - *Difusió dels acords: Garantir el mecanisme de difusió de l'actuació i els acords del Consell escolar mitjançant circulars, butlletins, tauler d'anuncis o altres.*

Capítol I Els consells escolars dels centres docents públics i la representació municipal a la ciutat de Barcelona

1. Els consells escolars dels centres docents públics, per districtes municipals, nivells educatius i titularitat

A la ciutat de Barcelona hi ha **256** centres docents públics que tenen constituït el Consell Escolar, tal com estableix la normativa vigent. Els consells escolars de centre són organismes de gestió i de participació dels representants dels diferents sectors de la comunitat educativa i del municipi.

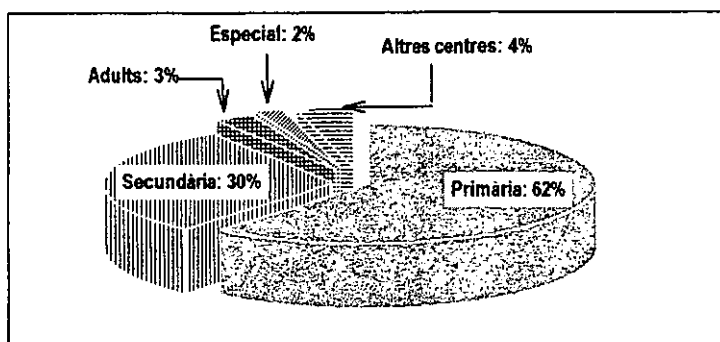
El Quadre A i el Gràfic 1 mostren el nombre de consells escolars amb representació municipal

Quadre A Nombre de CEC amb representació municipal (per nivells educatius, districtes municipals i Administració de la qual depenen) Curs 1998-99

TOTAL CEC	DISTRICTES MUNICIPALS	Primària				Secundària				Adults				Educ. Especial			Altres centres		
		Generalitat	IMEB	Diputació	TOTAL	Generalitat	IMEB	Diputació	TOTAL	Generalitat	IMEB	Diputació	TOTAL	Generalitat	Diputació	TOTAL	Generalitat	IMEB	TOTAL
22	CIUTAT VELLA	11			11	5	2		7	1	1		2				1	1	2
18	L'EIXAMPLE	9			9	5	1		6			1	1					2	2
32	SANTS-MONTJUÏC	18	5		23	8	1		9				0						0
11	LES CORTS	7			7	3			3	1			1						0
14	SARRIA-S.GERVASI	7			7	4	2		6				0				1		1
17	GRACIA	11	2		13	4			4				0						0
35	HORTA-GUINARDÓ	19	3	1	23	7	1	1	9				0	2	2		1		1
43	NOU BARRIS	23			23	12			12	2			2	2	2		3	1	4
25	SANT ANDREU	14	2		16	7	1		8				0				1		1
40	SANT MARTI	25	1		26	11	1		12		1		1	1	1				0
257	TOTAL- BCN	144	13	1	158	66	9	1	76	4	2	1	7	3	2	5	7	4	11

Total CEC: 256 (Costa Llobera -CEIP, IES- funciona amb un CEC)

GRÀFIC 1 Distribució dels CEC per nivells educatius



EEA Massana	DM I
Es. Of. d'Idiomes	DM I
C. Sup. de Música	DM II
Escola de Música	DM II
EAO Llotja	DM V
Es. Of. Idiomes II	DM VII
EAAO Deià	DM VIII
ESRC Bens Culturals	DM VIII
CMEV Castell de Sant Fois	DM VIII
CEPA Oriol Martorell	DM VIII
ESC. Música	DM IX

2. La representació municipal als consells escolars dels centres docents públics

2.1. Les funcions del i de la representant municipal

La representació municipal als consells escolars dels centres docents públics té com a **funcions específiques**, sens perjudici del que regula la normativa vigent:

- a.- Donar suport a totes aquelles iniciatives que la LOPAG reconeix com a pròpies de les Administracions locals, que descriu de la següent manera: *Promoure la relació entre la programació dels centres i l'entorn socio-econòmic en que aquests desenvolupen la seva tasca educativa.*
- b.- Facilitar un clima de diàleg i de consens entre tots els sectors que integren el Consell Escolar. Cal partir del convenciment que l'escola no ha de ser un agregat d'elements dispersos (pares, mestres i professorat, alumnat...) sinó que cal coordinar i estimular aquest conjunt d'elements per tal d'establir una base comú quan a objectius i funcionament.
- c.- Fer participar a totes les persones de la comunitat educativa a través dels consells escolars de cada centre en la implantació del Projecte educatiu de ciutat aportant-hi les idees, les angoixes i també les esperances.
- d. Participar en les sessions i en les activitats organitzades per la Secretaria del CEM i dels CED

La tasca més concreta és:

- 1.- Exercir la representació institucional amb el millor grau de formació i d'informació possible sobre les diferents temàtiques que afecten al centre, en funció dels nivells educatius que s'imparteixen, i de l'entorn socio-cultural on aquest està ubicat.
- 2.- Interpretar i utilitzar correctament els preceptes legals que regulen les actuacions professionals, administratives i de participació.

- 3.- Tenir un adequat coneixement del centre: edificis, plantilla, Projecte Educatiu (PEC), Projecte Curricular (PCC), Projecte de Normalització Lingüística, Reglament de Règim Intern (RRI), Pla Anual de Centre, Programa d'Activitats Extraescolars.
- 4.- Conèixer i establir contacte periòdic amb les Associacions d'Alumnes, i de Mares i Pares.
- 5.- Promoure la participació de tots els sectors del Consell Escolar, i la bona comunicació entre ells aportant-hi els coneixements tècnics i la dinàmica de grup per tal de facilitar la planificació, la gestió del centre i, en general, el consens per a la presa de decisions.
- 6.- Implicar-se en la problemàtica del centre, aportant suggeriment sobre els temes plantejats, i amb la participació en comissions de treball.
- 7.- Estar al corrent de les situacions que es plantegen, establint contacte habitual amb la direcció del centre i amb l'AMPA i assistir en la mesura del possible als actes o celebració del centre.
- 8.- Donar suport pel correcte funcionament del Consell Escolar com a òrgan de gestió-participació de la comunitat educativa:
 - a) coneixement anticipat de l'ordre del dia de les reunions per tal de poder preparar els temes i poder-se assessorar al respecte.
 - b) fer el seguiment sobre l'acompliment dels acords.
- 9.- Donar difusió i impulsar la participació en els programes educatius de l'IMEB i del Districte.
- 10.- Donar difusió i impulsar el contacte i col·laboració amb el Consell Escolar de Districte.
- 11.- Estar en contacte amb el secretari o secretària del Consell Escolar de Districte, i presentar puntualment la documentació sol·licitada.

2.2 Característiques dels i de les representants municipals segons l'adscripció funcional

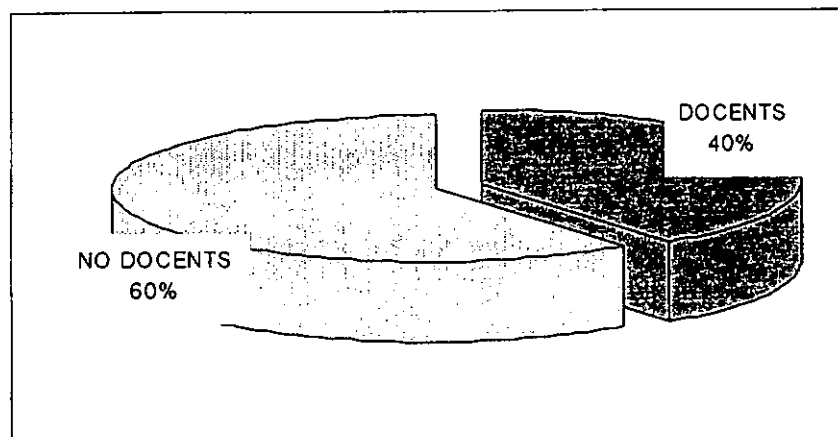
L'Ajuntament de Barcelona té 132 persones que el representen dins dels consells escolars dels centres docents públics.

Els i les representants municipals estan coordinades per la Secretaria del CEM i per les Secretaries dels consells escolars de districte de cada territori.

Quadre B. Distribució dels i de les representants municipal, segons la procedència, per districtes municipals

	TOTAL	DOCENTS		NO DOCENTS	
CIUTAT VELLA	11	4	36%	7	64%
L'EIXAMPLE	9	2	22%	7	78%
SANTS- MONTJUÏC	17	5	29%	12	71%
LES CORTS	6	3	50%	3	50%
SARRIA-S.GERVASI	7	1	14%	6	86%
GRACIA	9	4	44%	5	56%
HORTA-GUINARDÓ	18	7	39%	11	61%
NOU BARRIS	22	10	45%	12	55%
SANT ANDREU	13	5	38%	8	62%
SANT MARTI	20	12	60%	8	40%
TOTAL- BCN	132	53	40%	79	60%

Gràfic 2. Distribució dels i de les representants municipals a Barcelona ciutat



2.3 Les relacions de la representació municipal i els consells escolars de centre

En general, la relació que s'estableix entre la representació municipal i el consell escolar i, també, amb l'equip de direcció és positiva tal com mostra el quadre C

Quadre C. Clima de treball i tipus de relació del RM amb els CE

	RECEPTIU	COL-LABORACIÓ		RECEPTIU	COL-LABORACIÓ
CIUTAT VELLA	91%	91%	Primària	85%	92%
L'EIXAMPLE	94%	94%	Secundària	92%	93%
SANTS-MONTJUÏC	84%	100%	Adults	100%	100%
LES CORTS	100%	91%	Especial	80%	80%
SARRIÀ-S. GERVASI	85%	77%	Altres	64%	91%
GRÀCIA	100%	94%	GLOBAL	87%	92%
HORTA GUINARDÓ	80%	91%			
NOU BARRIS	81%	88%			
SANT ANDREU	92%	95%			
SANT MARTÍ	83%	95%			
GLOBAL	87%	92%			

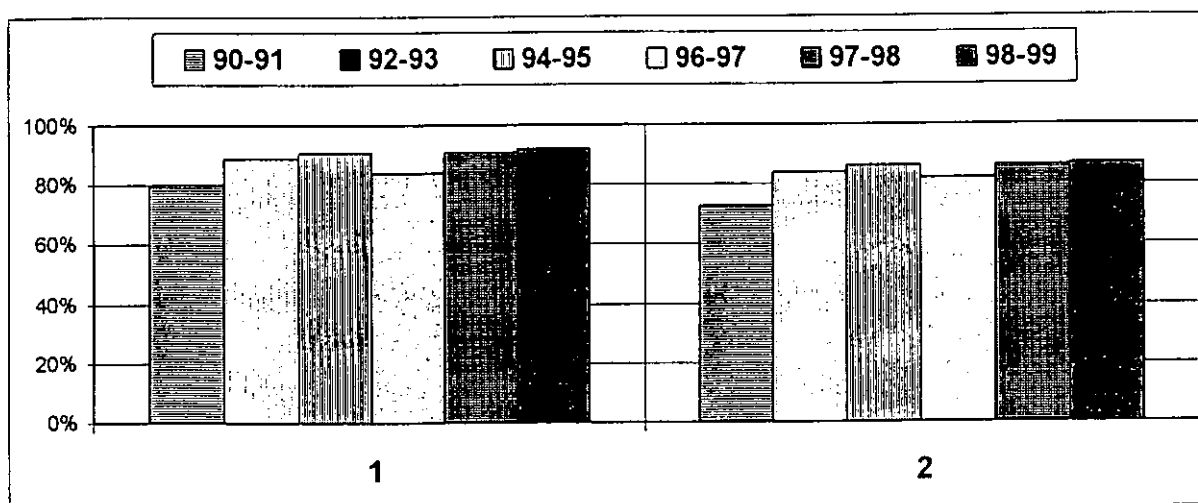
2.4. Evolució sobre aspectes concrets del treball dels i de les representants municipals als consells escolars

Pel que fa a la presència i a la implicació de la representació municipal als consells escolars, s'ha produït una evolució positiva que caldria reforçar i millorar per adaptar-se a les exigències i necessitats del futur immediat.

Quadre D. Evolució del clima de treball establert per la representació municipal

		90-91	92-93	94-95	96-97	97-98	98-99
1	La representació municipal ha establert un marc de col·laboració amb els equips directius	80%	89%	91%	84%	91%	92%
2	Els CEC tenen un clima receptiu a les propostes de la representació municipal	73%	84%	86%	82%	86%	87%

Gràfic 3. Comparació de l'evolució del clima de treball de la representació municipal



Capítol II. Els consells escolars en la seva funció reguladora del marc educatiu dels centres docents públics.

1. L'aprovació dels documents reguladors dels centres docents: El Projecte educatiu, el Reglament de Règim Intern, el Pla anual d'activitats i el Pressupost

A la ciutat de Barcelona, pràcticament, la totalitat dels centres docents de Primària i de Secundària tenen aprovats per part dels consells escolars els documents bàsics com són el **Projecte Educatiu** i el **Reglament de Règim Intern**, tal com estableix la normativa actual. També, els consells escolars han d'aprovar el **Pla anual del centre** i el **Pressupost** (Veure quadre 1, pág. 14).

Per nivells educatius:

El **Projecte Educatiu** el tenen aprovat el 97% dels consells escolars de les escoles de **Primària** i el 84% dels Instituts de **Secundària**.

El **Reglament del Règim Intern** també està majoritàriament aprovat per cada un dels consells escolars amb un percentatge del 95% dels centres de **Primària** i en un 91% dels Instituts de **Secundària**.

Els percentatges d'aquest curs són més elevats que els de l'any passat.

Durant el curs 1998-99, **10** escoles i **14** Instituts han fet algunes modificacions o adaptacions del Reglament de Règim Intern, anteriorment aprovat, que representa el 6% i el 19% dels consells escolars respectivament.

Els consells escolars com organismes reguladors i responsables de la **programació anual** i del **pressupost**, han aprovat durant els curs 1998-99 els documents corresponents. A les

escoles de **Primària** ho han fet en un 97% i en un 98% dels consells, respectivament; en els Instituts de **Secundària** en un 92% i en un 97% respectivament.

A la resta d'ensenyaments l'aprovació d'aquests documents per part dels consells escolars, tal com estableix la normativa, és més desigual.

Als centres d'educació especial el **Projecte Educatiu** i el **pressupost** han estat aprovats pel 100% dels consells escolars; el **pla anual** en un 80% i el **Reglament de Règim Intern** en un 60%.

Als centres d'ensenyament de les **persones adultes** el percentatge de consells escolars que han complert amb la normativa és més baix: el 86% dels consells escolars han aprovat el pressupost; el 71% tenen aprovat el **Projecte Educatiu** i el **Pla anual** i només el 43% tenen aprovat el **Reglament de Règim Intern**.

En el grup denominat **Altres ensenyaments** el 82% dels consells escolars tenen aprovat el **Reglament de Règim Intern** i la **Programació anual**, el **Pressupost** l'han aprovat el 100%, i el **Projecte Educatiu** el tenen aprovat el 64% dels consells escolars.

Per districtes municipals la xifra és força homogènia, la gran majoria estan en percentatges superiors a la mitjana de la ciutat.

Quadre 1. Aprovació de documents del centre
Per districtes municipals i per nivells educatius

DISTRICTES MUNICIPALS	PROJECTE EDUCATIU	REGLAMENT DE RÈGIM INTERN	PROGRAMACIÓ ANUAL	PRESSUPOST
	PERCENTATGES			
CIUTAT VELLA	86%	91%	91%	100%
L'EIXAMPLE	94%	89%	100%	100%
SANTS-MONTJUÏC	94%	91%	97%	100%
LES CORTS	91%	91%	100%	100%
SARRIÀ-S. GERVASI	100%	100%	92%	92%
GRÀCIA	100%	94%	82%	95%
HORTA GUINARDÓ	89%	83%	91%	94%
NOU BARRIS	84%	86%	95%	98%
SANT ANDREU	84%	96%	92%	96%
SANT MARTÍ	98%	98%	100%	100%
GLOBAL BCN	91%	91%	94%	98%

NIVELLS EDUCATIUS	PROJECTE EDUCATIU	REGLAMENT DE RÈGIM INTERN	PROGRAMACIÓ ANUAL	PRESSUPOST
	PERCENTATGES			
PRIMÀRIA	97%	95%	97%	98%
SECUNDÀRIA	84%	91%	92%	97%
ADULTS	71%	43%	71%	86%
ESPECIAL	100%	60%	80%	100%
ALTRES	64%	82%	82%	100%
GLOBAL BCN	91%	91%	94%	98%

2. Els consells escolars: un espai d'intercanvi institucional de la comunitat educativa.

Els consells escolars són, cada vegada més, un referent important dels centres docents, que caldrà anar consolidant.

Per tal que els consells escolars vagin incrementant la seva funció com a organismes col·legiats de direcció de presa de decisions dels centres docents públics, cal que les Administracions els considerin com un dels seus interlocutors principals.

A la ciutat de Barcelona al llarg del curs 1998-99 els consells escolars dels centres docents públics van fer **1.699** reunions.

Això significa que si es distribueix aquest nombre de sessions pels 10 mesos del curs escolar s'han fet cada mes **169** reunions.

En aquestes reunions hi participen, en el conjunt dels consells escolars dels centres públics de la ciutat, més de **2.500** persones entre representants dels pares i mares, del professorat, del personal d'administració i serveis, de l'Ajuntament i de l'alumnat, en el cas, dels centres de secundària.

En el conjunt de la ciutat la mitjana de reunions realitzades pels consells escolars és de **7** sessions anuals. Un **33%** dels centres han fet **8 o més** reunions de consell escolar durant el curs (veure quadre 2, pàg. 16).

Aquesta xifra és superior al que estableix la normativa vigent que diu: *El consell escolar del centre es reuneix perceptivament una vegada al trimestre i sempre que el convoca el seu president o ho sol·licita almenys un terç dels seus membres. A més, perceptivament, es farà una reunió a l'inici del curs i una al final.*

Per districtes municipals: la mitjana de cada districte es situa entre **6 i 8** sessions (quadre 2, pàg. 14). A l'interior d'alguns districtes hi ha diferències significatives pel que fa al nombre de reunions anuals dels consells escolars.

Per nivells educatius (veure quadre 3, pàg. 16) a **Primària** i a **Secundària** la mitjana de les reunions és la mateixa **7**. A l'ensenyament **Primari** i **Secundari** un **32%** i un **34%**, respectivament, de consells escolars han fet **8 o més** reunions durant el curs escolar. D'altra banda un **8%** dels consells escolars de **Primària** i un **15%** dels de **Secundària** no arriben a fer **cinc** sessions anyals.

En l'apartat *altres ensenyaments* la mitjana de reunions dels consells escolars és de 6 per centre; en l'ensenyament d'educació especial la mitjana és de 5 i en els centres d'ensenyament per les persones adultes és de 4.

Respecte a l'any passat el nombre de reunions s'ha incrementat en tots els nivells d'ensenyament.

Els i les representants municipals han tingut una assistència del 85% a les reunions que s'han fet dels consells escolars.

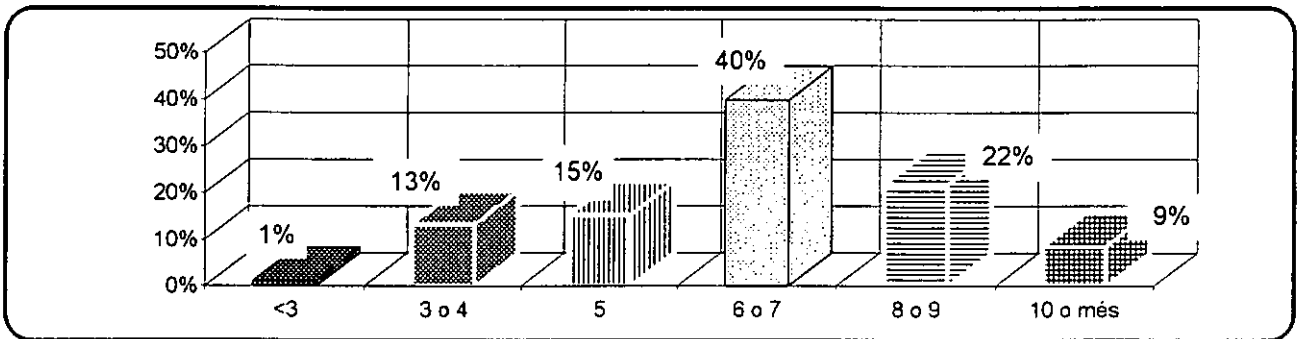
QUADRE 2 Freqüència de les sessions dels CE
(per districtes municipals) - CURS 98-99

DISTRICTES MUNICIPALS	NÚM. DE CEC	NÚM. DE REUN.	MITJANA DE REUN. PER CEC	DISTRIBUCIÓ DELS CEC SEGONS EL NOMBRE DE REUNIONS					
				PERCENTATGES					
				<3	3 o 4	5	6 o 7	8 o 9	10 o més
Ciutat Vella	22	148	7		18%	27%	27%	23%	5%
L'Eixample	18	139	8		11%	11%	22%	33%	22%
Sants-Montjuïc	32	229	7		9%	6%	47%	28%	9%
Les Corts	11	67	6	9%		27%	45%	18%	
Sarrià-S.G.	13	84	6		15%	0%	46%	38%	
Gràcia	17	109	6		12%	12%	53%	24%	
Horta-Guinardó	35	226	6	3%	14%	11%	49%	14%	9%
Nou Barris	43	268	6	2%	21%	16%	28%	26%	7%
Sant Andreu	25	153	6		16%	24%	36%	20%	4%
Sant Martí	40	276	7		8%	18%	48%	10%	18%
TOTAL BCN	256	1699	7	1%	13%	15%	40%	22%	9%

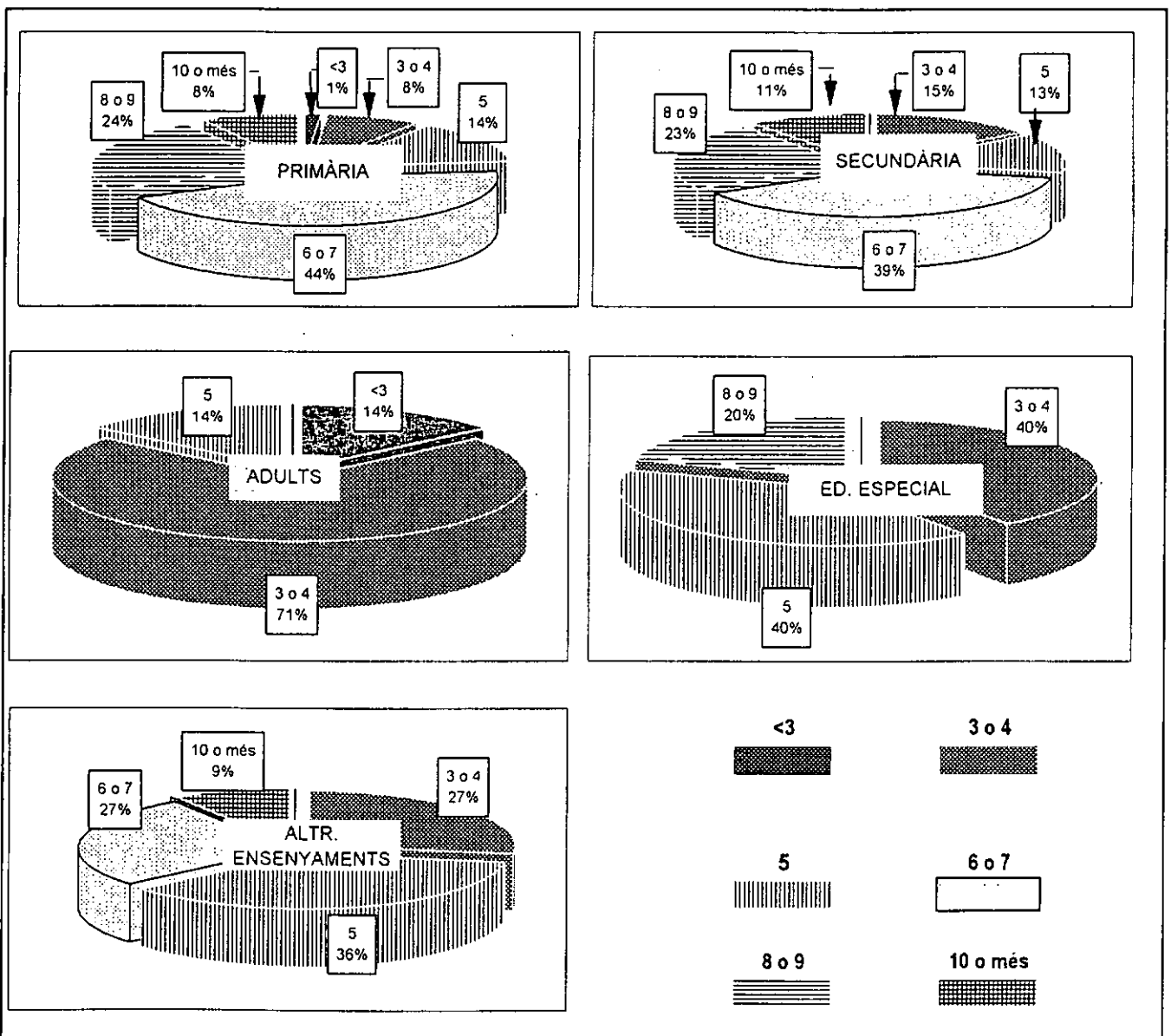
QUADRE 3 Freqüència de les sessions dels CE
(per nivell educatiu) - CURS 98-99

NIVELLS EDUCATIUS	NÚM. DE CEC	NÚM. DE REUN.	MITJANA DE REUN. PER CEC	DISTRIBUCIÓ DELS CEC SEGONS EL NOMBRE DE REUNIONS					
				PERCENTATGES					
				<3	3 o 4	5	6 o 7	8 o 9	10 o més
Primària	158	1079	7	1%	8%	14%	44%	24%	8%
Secundària	75	505	7		15%	13%	39%	23%	11%
Adults	7	25	4	14%	71%	14%			
Especial	5	25	5		40%	40%		20%	
Altres	11	65	6		27%	36%	27%		9%
TOTAL BCN	256	1699	7	1%	13%	15%	40%	22%	9%

Gràfic 4 Freqüència de les sessions dels CE a Barcelona-ciutat (curs 1998-99)



Gràfic 5 Freqüència de les sessions dels CE per nivells educatius



Capítol III Aspectes més rellevants del funcionament dels consells escolars dels centres docents públics.

Tots els organismes col·legiats requereixen uns mecanismes estables de funcionament i el resultat de les seves actuacions dependrà, en bona mesura, de la capacitat que tinguin de prendre decisions, de portar-les a la pràctica i del clima que es generi en el seu treball col·lectiu. Els organismes de participació, com són els consells escolars, tindran més dinamisme en funció de la relació que tinguin amb els col·lectius que representen i en el grau d'implicació dels sectors que hi participin.

1. La dinàmica del funcionament dels consells escolars

A. Els C.E. són organismes on s'acostumen a prendre decisions sobre els temes tractats. fer-ne el seguiment i valorar els resultats en reunions posteriors.

Els consells escolars dels centres docents públics són organismes de govern i tenen capacitat de decisió reconeguda per normativa. En la mesura que en fan el seguiment i valoren els resultats, les possibilitats d'èxit són superiors (veure quadres 4 i 5, pàg. 21)

Per nivells educatius i districtes municipals

A les escoles de **Primària** el percentatge dels consells escolars que prenen decisions, es fa un seguiment dels acords i es valoren els resultats és el 88%. Per districtes municipals el resultat és el següent: un **100%** a **Nou Barris, Horta-Guinardó, Sant Martí i S. Andreu**, més del 90% a **L'Eixample**, entre un 80% i un 90% a **Sarrià-S.Gervasi i Sants-Montjuïc** i entre un 70% i un 80% a **Les Corts, Ciutat Vella i Gràcia**.

Als **Instituts**, on la mitjana de la ciutat és del 92% hi ha quatre districtes: **Ciutat Vella, Les Corts, Nou Barris i Sant Andreu** on el 100% dels consells escolars prenen decisions i fan un seguiment dels acords de manera regular. A **Sant Martí** el percentatge és del 92% i a **Horta-**

Guinardó i Sants-Montjuïc el 89%. La resta de districtes són: **L'Eixample** 83%, **Sarrià-S.Gervasi** 80% i **Gràcia** 75%.

Aquests elevats percentatges mostren que el procés d'institucionalització dels consells escolars dels centres docents públics. és cada vegada més gran.

B. El CE té definit i assumit un pla de treball concret (calendari, programació de tasques....)

Els organismes de participació, per tal de millorar el funcionament i facilitar la presència de tothom, necessiten programar les sessions de treball i preveure, entre d'altres aspectes, el calendari de reunions per evitar la improvisació i facilitar la presència de tothom.

Per nivells educatius i districtes

A l'ensenyament **Primari** un 63% dels consells escolars tenen un pla de treball prèviament establert.

Per districtes les diferències són força significatives: Al districte de **Les Corts** el 86% dels consells escolars tenen un pla de treball establert i el mateix passa a **Sants-Montjuïc** i **Horta-Guinardó** amb un 74% i a **Sarrià-S. Gervasi** amb un 71%. Entre un 60% i un 70% hi ha els districtes de **Nou Barris**, **Sant Andreu**, **Sant Martí** i **L'Eixample**. Al districte de **Ciutat Vella** el 55% dels consells escolars tenen un pla de treball establert.

A l'ensenyament **Secundari** hi ha un 55% dels consells escolars que han establert una programació del treball anual. Les diferències per districtes també són significatives.

A **Les Corts** tots els consells escolars han establert un pla de treball. Hi ha 5 districtes on el percentatge és superior a la mitjana de la ciutat: **Sants-Montjuïc** 67%, **Sarrià-S.Gervasi** 60%, **Nou Barris** i **Sant Martí** 58% i **Ciutat Vella** 57%. Per sota de la mitjana estan **Gràcia** i **Sant Andreu** 50% i **L'Eixample** 33%.

Als centres d'educació especial el percentatge és del 100%.

A l'ensenyament de les persones **adultes** el 57% i a **altres ensenyaments** el 55%.

C. El CE té un clima de treball respectuós, participatiu i tolerant amb les diverses opinions.

Per garantir el bon funcionament dels òrgans col·legiats és indispensable que hi hagi un clima participatiu i tolerant que faciliti les intervencions, les aportacions i les opinions de totes les persones. En els consells escolars la presència de persones de procedència i d'experiència molt diversa fa encara més necessari aquest clima.

Per nivells educatius i districtes

A la ciutat de Barcelona en un 93% dels consells escolars de **Primària** i en un 92% de Secundària hi ha un clima de treball positiu; aquest percentatge arriba al 100% en els consells dels centres **d'educació especial**, en els de l'ensenyament de les persones **adultes** i pel conjunt dels centres que formen part del grup denominat **altres ensenyaments** (veure quadres 4 i 5, pag. 19).

A l'ensenyament **primari** els percentatges del són del 100% a **L'Eixample, Sarrià-Sant Gervasi i Sant Andreu**; el 96%-a **Horta-Guinardó i Sant Martí**; només hi ha quatre districtes que estan per sota de la mitjana de la ciutat però superior al 85%: **Gràcia, Les Corts, Nou Barris i Ciutat Vella i Sants-Montjuïc**.

A l'ensenyament **secundari** el clima positiu i participatiu es dona en el 92%.

Hi ha sis districtes on els i les representants municipals diuen que al 100% dels consells escolars hi ha un clima de treball respectuós, participatiu i tolerant; aquests districtes són: **Ciutat Vella, L'Eixample, Sants-Montjuïc, Les Corts, Gràcia i Horta-Guinardó**. La resta de districtes té un percentatge per sota de la mitjana de la ciutat però amb percentatges elevats: **Sant Andreu 88%, Nou Barris i Sant Martí 83% i Sarrià Sant Gervasi 80%**.

En alguns consells escolars aquest clima positiu no impedeix el debat i la discrepància en moments puntuals. Tanmateix, en un nombre reduït de consells, la manca de solucions sobre algun tema ha provocat tensions al llarg del curs i el clima de treball ha estat menys positiu.

Quadre 4. Aspectes rellevants del funcionament dels consells escolars de Primària i Secundària per districtes municipals

PRIMÀRIA				SECUNDÀRIA		
A	B	C		A	B	C
73%	55%	91%	CIUTAT VELLA	100%	57%	100%
89%	67%	100%	L'EIXAMPLE	83%	33%	100%
87%	74%	91%	SANTS-MONTJUÏC	89%	67%	100%
71%	86%	86%	LES CORTS	100%	100%	100%
86%	71%	100%	SARRIÀ-S. GERVASI	80%	60%	80%
77%	8%	85%	GRÀCIA	75%	50%	100%
91%	74%	96%	HORTA GUINARDÓ	89%	33%	100%
91%	61%	87%	NOU BARRIS	100%	58%	83%
100%	63%	100%	SANT ANDREU	100%	50%	88%
92%	65%	96%	SANT MARTÍ	92%	58%	83%
88%	63%	93%	BARCELONA	92%	55%	92%

Quadre 5: Aspectes rellevants del funcionament dels consells escolars (per nivells educatius)

	A	B	C
ED. ESPECIAL	100%	100%	100%
ADULTS	57%	57%	100%
ALT. ENSENYAMENTS	91%	55%	100%

- A.** El CE acostuma a prendre decisions sobre els temes tractats, fer-ne el seguiment i valorar el resultat en reunions posteriors.
- B.** El CE té definit i assumit un pla de treball concret (calendari, programació de tasques, ...).
- C.** El CE té un clima de treball respectuós, participatiu i tolerant amb les diverses opinions.

D. La participació i les propostes dels representants del sector de mares i pares als consells escolars de centre.

En la majoria dels consells escolars els pares i les mares presenten iniciatives i fan aportacions sobre els temes que tracta el consell. Sobre les qüestions que intervenen amb més regularitat, són les relacionades amb la programació d'activitats i els serveis escolars, especialment menjadors a Primària. També hi ha intervencions en temes pedagògics. Als instituts els temes de convivència i disciplina, també, són força tractats.

Pel conjunt de la ciutat la presentació de propostes, per part dels pares i mares, s'ha fet en el 68% dels consells escolars. (Veure quadre 6, pàg. 24)

Per nivells educatius i districtes:

Als centres d'ensenyament de **Primària** aquesta participació es dona al 72% dels consells.

Als districtes de **l'Eixample**, **Les Corts** i a **Sarrià -Sant Gervasi** aquesta participació es produeix de forma regular en el 100% dels consells; a **Gràcia** el 92% i a **Horta-Guinardó** el 78%.

Als altres cinc districtes aquestes intervencions dels pares i les mares als consells escolars són més baixes: **Sant Martí** 69%, **Nou Barris** 65%, **Ciutat Vella** 64%, **Sant Andreu** 56% i **Sants-Montjuïc** 48%.

Als **Instituts** el percentatge de consells escolars on els pares i mares han fet propostes amb regularitat és del 68%.

Al districte de **Les Corts** aquest percentatge és del 100% i a **Sant Martí** el 83%. També estan pel damunt de la mitjana: **Sants-Montjuïc** 78% i **Gràcia** 75%. A la resta dels districtes, la intervenció amb regularitat dels pares i les mares als consells escolars tenen els següents

percentatges: L'Eixample i Horta-Guinardó 67%, Sant Andreu 63%, Sarrià-Sant Gervasi 60%, Nou Barris 58% i Ciutat Vella 43%.

E. Les aportacions i iniciatives dels representants de l'alumnat als consells escolars

L'alumnat dels Instituts assisteix regularment a les reunions del Consells escolar i els temes sobre els que intervé són diversos, tanmateix, es poden agrupar en dos grans blocs: a) en relació a *l'organització del centre* (horaris, activitats complementàries, serveis escolars,..) i b) en relació a *aspectes pedagògics* en sentit ampli (exàmens, tutories, optatives, professorat, ...). També hi ha un percentatge molt elevat d'intervencions al voltant de temes relacionats amb la disciplina i la convivència dins dels centres.

Pel conjunt de la ciutat l'alumnat ha intervingut en un 51% dels CE ha intervingut, especialment, sobre les qüestions que els afecta més directament. (Veure quadre 6, pàg. 24)

Per districtes municipals

Al districte de **Les Corts** la participació, de forma regular, dels estudiants s'ha produït en la totalitat dels consells 100%. Hi ha quatre districtes on la participació de l'alumnat als consells escolars és superior a la mitjana de la ciutat: **Sarrià-S.Gervasi** 80%, **Horta-Guinardó** 67%, **Sant Martí** 58%, **Ciutat Vella** 57%. A la resta de districte els percentatges són: **Sant Andreu** 38%, i **l'Eixample, Sants-Montjuïc i Nou Barris** 33%.

Quadre 6. Les propostes i la intervenció del sector de mares i pares i de l'alumnat als consells escolars (percentatges)

PRIMÀRIA		SECUNDÀRIA	
		D	E
64%	CIUTAT VELLA	43%	57%
100%	L'EIXAMPLE	67%	33%
48%	SANTS-MONTJUÏC	78%	33%
100%	LES CORTS	100%	100%
100%	SARRIÀ-S. GERVASI	60%	80%
92%	GRÀCIA	75%	50%
78%	HORTA GUINARDÓ	67%	67%
65%	NOU BARRIS	58%	33%
56%	SANT ANDREU	63%	38%
69%	SANT MARTÍ	83%	58%
72%	BARCELONA	68%	51%

D. Els pares i mares presenten, amb regularitat, propostes concretes de treball per millorar el funcionament del centre o del CE.

E. L'alumnat presenta o aporta, amb regularitat, iniciatives a les reunions de CE

F. La publicitat dels acords presos per part del consell escolar

Les persones que formen part dels consells escolars, especialment el sector de pares i mares, han expressat el seu interès i la necessitat de tenir mecanismes de comunicació i d'intercanvi amb el conjunt de les persones que representen. Aquesta preocupació, legítima d'altra banda, no redueix el valor que tenen els consells escolars com a organismes de gestió i de govern; tantmateix disposar d'eines de relació i de comunicació ajuda a reforçar el paper dels Consells escolars i facilita la implicació de tothom que forma part de l'escola i de l'institut.

Pel conjunt de la ciutat el 62% dels consells escolars utilitzen algun mecanisme de comunicació per tal d'informar sobre el treball a totes les persones del centre docent.

Per nivell educatiu i districtes

A l'ensenyament **Primari** el percentatge de consells escolars que donen publicitat dels acords presos és del 61% amb diferències significatives per districtes.

Per districtes els resultats són els següents: **Sarrià-S.Gervasi** el 86%, **Nou Barris** 74%, **Horta-Guinardó** 70%, **L'Eixample** 67%, **Sant Andreu** 63%, i **Gràcia** 62%. A la resta dels districtes els percentatges són: **Ciutat Vella** 55%, **Sants-Montjuïc** 52%, **Sant Martí** 46% i **Les Corts** 43%.

Als **Instituts** el percentatge de consells escolars que donen publicitat als acords és del 64%.

Per districtes hi ha diferències molt remarcables que van del 88% a **Sant Andreu**, al 33% a **Les Corts**. Amb percentatges per sota de la mitjana estan: **Sant Martí** 42%, **Sants-Montjuïc** 44%, **Gràcia** 50% i **Ciutat Vella** 57%. Hi ha quatre districtes en que els percentatges estan entre un 75% i un 83%: **Nou Barris**, **Horta-Guinardó**, **Sarrià-S.Gervasi**, i **L'Eixample**.

Els consells escolars del bloc **Altres ensenyaments** en un 73% utilitzen mitjans per informar a la resta de la comunitat educativa dels acords o dels temes que tracten els consells. Aquest percentatge és del 60% en els centres d'educació **especial** i baixa al 43% en el cas de l'ensenyament de les **persones adultes**

Quadre 7. Els consells escolars donen, en general, publicitat dels acords (Percentatges)

PRIMÀRIA F		SECUNDÀRIA F
55%	CIUTAT VELLA	57%
67%	L'EIXAMPLE	83%
52%	SANTS-MONTJUÏC	44%
43%	LES CORTS	33%
86%	SARRIÀ-S. GERVASI	80%
62%	GRÀCIA	50%
70%	HORTA GUINARDO	78%
74%	NOU BARRIS	75%
63%	SANT ANDREU	88%
46%	SANT MARTÍ	42%
61%	BARCELONA	64%

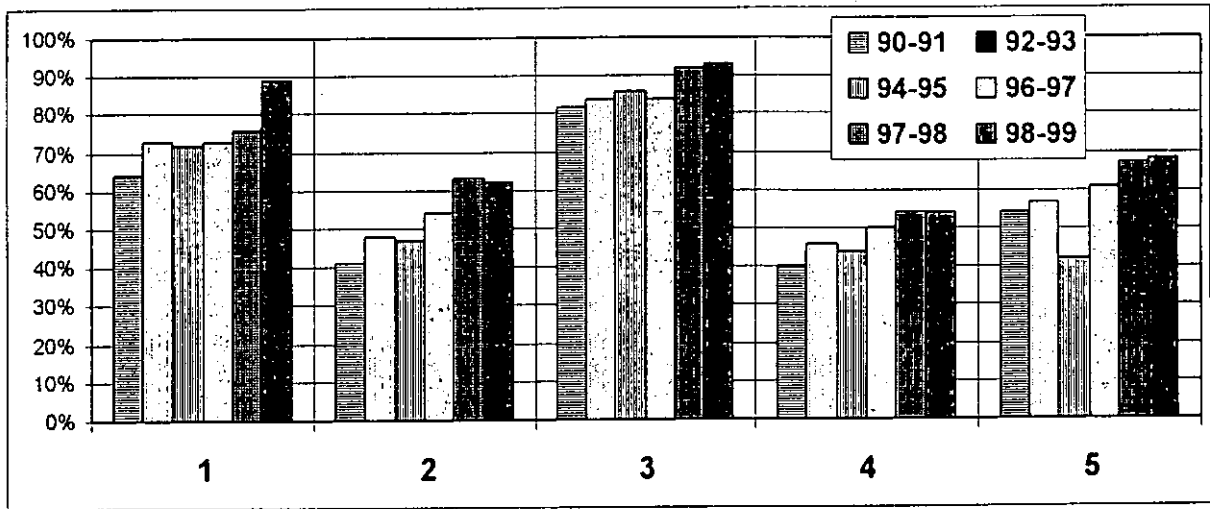
2 Evolució comparativa de la dinàmica i del funcionament dels consells escolars

El balanç positiu que es va fer el curs passat dels consells escolars, quant al procés d'institucionalització i d'establiment de mecanismes regulars i formals en el seu funcionament, es manté. En alguns apartats encara hi ha un marge d'actuació per millorar i reforçar el paper dels consells escolars com un espai de recollida d'iniciatives, d'aportacions i de propostes de tothom, especialment, del sector de pares i mares i de l'alumnat (en el cas dels instituts). Els consells escolars han d'aconseguir ser, veritablement, organismes col·lectius de govern a partir del compromís individual i compartit per tots els representants de la comunitat educativa.

Quadre 8. Evolució d'alguns aspectes del funcionament dels consells escolars

		90-91	92-93	94-95	96-97	97-98	98-99
1	<i>El CE acostuma a prendre decisions sobre els temes tractats, fer-ne el seguiment i valorar el resultat en reunions posteriors</i>	64%	73%	72%	73%	76%	89%
2	<i>El CE dona, en general, publicitat dels acords presos a tota la comunitat educativa</i>	41%	48%	47%	54%	63%	62%
3	<i>El CE té un clima de treball respectuós, participatiu i tolerant amb les diverses opinions</i>	82%	84%	86%	84%	92%	93%
4	<i>L'alumnat presenta o aporta, amb regularitat, iniciatives a les reunions de CE</i>	40%	46%	44%	50%	54%	54%
5	<i>Els pares i mares presenten, amb regularitat, propostes concretes de treball per millorar el funcionament del centre o del CE.</i>	54%	57%	42%	61%	67%	68%

Gràfic 6. Comparació de l'evolució d'alguns aspectes del funcionament dels consells escolars



Capítol IV. Temes prioritaris tractats pels consells escolars

Els consells escolars tenen unes funcions i unes tasques establertes per normativa amb caràcter general, però cada Consell té la pròpia dinàmica i afecta la forma i la dedicació que els Consells escolars fan sobre les diverses qüestions al llarg del curs.

Els temes que els consells escolars han tractat de forma prioritària s'han agrupat en els cinc apartats següents: *Programació d'activitats, Serveis escolars, Convivència i disciplina, Beques i ajuts, Actuacions pedagògiques educatives*. Els i les representants municipals han ordenat els temes que han merescut més atenció, per part del consell escolar, sigui pel temps dedicat o per la intensitat i implicació.

Pel conjunt de la ciutat els percentatges dels temes tractats són els següents:

• Programació d'activitats	64%	• Beques i ajuts	33%
• Actuacions pedagògiques	50%	• Convivència i la disciplina	25%
• Organització i funcionament dels serveis educatius	33%		

Per nivells educatius (veure quadre 9, pàg. 29)

Pels consells escolars dels centres d'ensenyament **primari** els temes sobre els que s'ha dedicat més atenció, són els que estan relacionats amb la **programació d'activitats** en un 64% i els **serveis escolars** (menjador, esports, ...) en un 43%

Pels Consells escolars dels centres d'ensenyament **secundari** els temes més tractats són els relacionats amb l'àmbit de les **actuacions pedagògiques** (en sentit ampli) en un 70% i les qüestions de **disciplina i convivència** en un 69%.

Quadre 9. Temes prioritaris tractats als Consells escolars, per nivells educatius

	Percentatges					
	Pr. d'activitats	Serveis	Disciplina	Beques i ajuts	Actuacions pedagògiques	Altres
PRIMÀRIA	64	43	8	31	39	20
SECUNDÀRIA	59	14	69	43	70	11
ADULTS	100	0	0	0	71	14
ED. ESPECIAL	80	60	0	40	40	0
ALTRES ENS.	55	27	9	0	64	45
GLOBAL BCN	64	33	25	33	50	18

Capítol V Les característiques dels consells escolars i la seva definició

Els consells escolars presenten unes característiques específiques en funció del nivell d'implicació dels seus membres, de la forma en que tracten els temes, dels mecanismes que han establert pel seu funcionament, de la manera en que es relacionen els diversos sectors, del clima i del nivell de compromís, etc.

La percepció global del o de la representant municipal, i la definició que fan del Consell escolar en que participen, queda reflectida en el quadre 10. Es demanava que senyalessin els dos trets més significatius del conjunt del llistat presentat tenint en compte la definició de cada terme.

Quadre 10. Definició dels consells escolars a partir dels trets més significatius

Primària		Secundària	
23%	Informatiu	21%	<i>Els temes importants són aprovats sense reflexió, debat ni implicació</i>
21%	De tràmit	19%	<i>Compliment formal estricta</i>
5%	Resol. de conflictes	35%	
57%	Gestió	49%	<i>Es plantegen, generalment, temes de caràcter operatiu</i>
43%	Comunicació	27%	<i>Espai d'intercanvi que repercuteix positivament cap els sectors que representen</i>
51%	Participació	43%	<i>S'assumeix responsabilitat i es busquen solucions conjuntes</i>

Per nivells educatius

A l'ensenyament **primari** els dos trets més significatius, per ordre d'importància, són un 57% els considerats com a consells de *gestió* i un 51% com a òrgans de *participació*; el 43% són definits com a espais de *comunicació*. Respecte a la definició dels Consells escolars com a organismes d'*informació* i de *tràmit* és senyalat en un 23% i en un 21% respectivament.

A l'ensenyament **secundari** els consells escolars es defineixen segons els trets més significatius de la següent manera: un 49% són considerats com a organismes de *gestió*, el 43% com a òrgans de *participació* i, en tercer lloc, en un 35% són definits com a mecanismes de *resolució de conflictes*.

La consideració d'organismes de caràcter *informatiu* o de *tràmit* és senyalat per un 21% i un 19% respectivament.