

Desè Informe sobre el
FUNCIONAMENT DELS CONSELLS ESCOLARS
dels centres docents públics
- Curs 1999-2000-



Secretaria del
Consell Escolar Municipal
març 2001

FE D'ERRATES DEL DOCUMENT "DESÈ INFORME SOBRE EL FUNCIONAMET
DELS CONSELLS ESCOLARS DELS CENTRES DOCENTS PÚBLICS CURS
1999-2000"

Pàg. 30, 1r paràgraf títol, on diu "...dels representants municipals del sector de mares i
pares..." ha de dir **"...dels representants del sector de mares i pares"...**

Índex

	Pàgina
Presentació.....	5
Capítol I Els consells escolars dels centres docents públics i la representació municipal a la ciutat de Barcelona.....	7
1. Els consells escolars de centres docents públics, per districtes municipals, nivells educatius i titularitat.....	7
2. La representació municipal als consells escolars dels centres docents públics.....	9
2.1 Les funcions del i de la representant municipal.....	9
2.2 Característiques dels i de les representants municipals segons l'adscripció funcional.....	10
2.3 Les relacions de la representació municipal i els consells escolars de centre.....	14
2.4 Evolució sobre aspectes concrets del treball dels i de les representants municipals als consells escolars.....	15
Capítol II Els consells escolars en la seva funció reguladora del marc educatiu dels centres docents públics.....	16
1. L'aprovació dels documents reguladors dels centres docents: Projecte educatiu, Reglament de règim intern, Pla anual d'activitats, Pressupost, i el Pla estratègic de centre.....	16
2. Els consells escolars: Un espai d'intercanvi institucional de la comunitat educativa.....	20
Capítol III Els aspectes més rellevants del funcionament dels consell escolars dels centres docents públics.....	24

	Pàgina
1. La dinàmica de funcionament dels consells escolars.....	24
1.1 Els consells escolars i el pla de treball.....	24
1.2 Els consells escolars i la presa de decisions.....	25
1.3 El clima de treball en els consells escolars.....	26
1.4 La publicitat dels acords presos per part del CE.....	28
1.5 La participació i les propostes dels representants del sector de mares i pares al CE.....	30
1.6 Les aportacions i iniciatives dels representants de l'alumnat al CE.	32
1.7 Els serveis aprovats pels consells escolars i que funcionen en els centres públics.....	33
2. Evolució comparativa de la dinàmica i del funcionament dels consells escolars.....	36
Capítol IV Temes prioritari tractats pels consells escolars de centre.....	38
Capítol V Les característiques dels consells escolars.....	39

Presentació

El desè informe sobre el funcionament dels consells escolars dels centres docents públics de la ciutat de Barcelona que ha elaborat la secretaria del Consell Escolar Municipal, continua la sèrie d'informes publicats anteriorment que permeten conèixer l'estat i evolució de les característiques més rellevants dels consells escolars dels centres docents públics de la ciutat.

La informació relativa al curs 1999-2000 ha estat recollida -com en anteriors ocasions- a través d'un qüestionari, que ha estat contestat pel 100% dels i de les representants municipals als consells escolars.

En el desè informe s'incorporen dos temes nous, un relatiu als plans estratègics, i l'altre sobre els serveis educatius. A partir de les resolucions (maig de 2000) que donen instruccions per a l'organització i el funcionament dels centres docents públics d'Educació Infantil i Primària i també de Secundària, queda plantejat que "el Departament d'Ensenyament procurarà la implantació de Plans Estratègics en un nombre restringit de centres en el curs 2000-2001". Ha semblat per tant, que valia la pena conèixer el nombre de centres que han respost o s'han avançat a la proposta.

Per altre banda, atesa la importància que s'està donant als serveis educatius de què disposa un centre -que han d'ésser aprovats pels consells escolars- i que aquests es valoren com a factor qualitatiu que ajuda a singularitzar-lo, hem volgut també incorporar una pregunta relativa a aquesta temàtica.

A continuació presentem les dades més significatives que figuren en aquest informe.

1. Nombre de consells escolars de centres docents públics: **253**
2. Nombre de representants municipals: **129**
3. Nombre de persones que participen als consells: **4.400** (aproximadament)*
4. Nombre total de reunions: **1539**
5. Aprovació de documents bàsics:

	<u>Primària</u>	<u>Secundària</u>
Projecte educatiu	94%	78%
Reglament de Règim Intern	92%	97%
Programació anual	98%	93%
Pressupost	97%	93%

6. Dinàmica del Funcionament dels consells escolars:	Primària	Secundària
A. <i>El CE acostuma a prendre decisions sobre els temes tractats, fer-ne el seguiment i valorar el resultat en reunions posteriors.</i>	90%	91%
B. <i>El CE té definit i assumit un pla de treball concret (calendari, programació de tasques, ...).</i>	75%	54%
C. <i>El CE té un clima de treball respectuós, participatiu i tolerant amb les diverses opinions.</i>	91%	97%
D. <i>Els pares i mares presenten, amb regularitat, propostes concretes de treball per millorar el funcionament del centre o del CE.</i>	70%	55%
E. <i>L'alumnat presenta o aporta, amb regularitat, iniciatives a les reunions de CE</i>	0%	43%

(*) Aquesta xifra s'ha calculat amb una mitjana de 16 membres als CEC de Primària i de 18 membres als CEC de Secundària.

Capítol I. Els consells escolars dels centres docents públics i la representació municipal a la ciutat de Barcelona

1. Els consells escolars dels centres docents públics, per districtes municipals, nivells educatius i titularitat.

A la ciutat de Barcelona hi ha 255 centres docents públics que tenen constituït el Consell Escolar, tal com estableix la normativa vigent.

Els consells escolars de centre són organismes de participació de la comunitat escolar en el govern dels centres. Són també òrgans de programació, seguiment i avaluació general de les seves activitats.

El municipi està representat en els consells escolars dels centres docents públics.

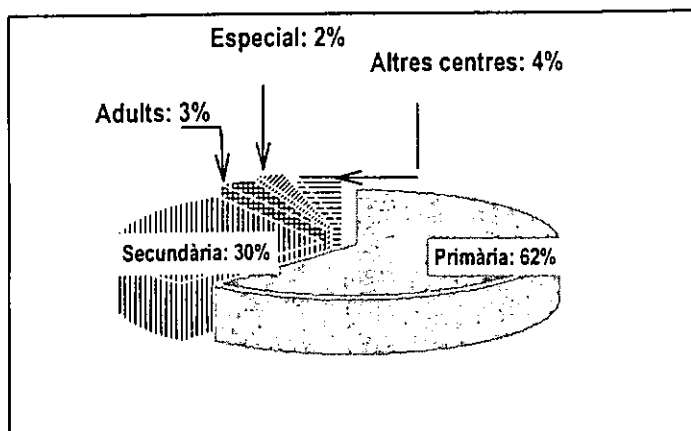
El quadre 1 i el gràfic 1 mostren el nombre de consells escolars amb representació municipal.

Quadre 1. Nombre de CEC amb representació municipal (per nivells educatius, districtes municipals i Administració de la qual depenen) Curs 1999-00

TOTAL CEC	DISTRICTES MUNICIPALS	Primària				Secundària				Adults				Educ. Especial				Altres centres		
		Generalitat	IMEB	Diputació	TOTAL	Generalitat	IMEB	Diputació	TOTAL	Generalitat	IMEB	Diputació	TOTAL	Generalitat	IMEB	Diputació	TOTAL	Generalitat	IMEB	TOTAL
22	CIUTAT VELLA	11			11	5	2		7	1	1		2					2		2
16	L'EIXAMPLE	9			9	5	1		6			1	1							0
32	SANTS- MONTJUÏC	18	5		23	8	1		9				0							0
11	LES CORTS	7			7	3			3	1			1							0
14	SARRIA-S.GERVAZI	7			7	3	2		5				0	1		1	1	1	1	1
17	GRACIA	11	2		13	4			4				0							0
34	HORTA-GUINARDÓ	18	3	1	22	7	1	1	9				0		2	2	1	1	1	1
43	NOU BARRIS	23			23	12			12	2			2	2		2	3	1	1	4
24	SANT ANDREU	14	2		16	7			7				0				1		1	1
40	SANT MARTI	25	1		26	11	1		12		1		1	1		1				0
253	TOTAL- BCN	143	13	1	157	65	8	1	74	4	2	1	7	3	1	2	6	8	1	9

Total CEC:253 (Costa Llobera - CEIP, IES- funciona amb un CEC, a les dades es comptabilitza a primària)

GRÀFIC 1 Distribució dels CEC per nivells educatius



EEA Massana	DM I
Es. Of. d'Idiomes	DM I
EAO Llotja	DM V
Es. Of. Idiomes II	DM VII
EAAO Deià	DM VIII
ESRC Bens Culturals	DM VII
CMEV Castell de Sant Foix	DM VIII
CEPA Oriol Martorell	DM VIII
ESC. Música	DM IX

2. La representació municipal als consells escolars dels centres docents públics.

2.1 Les funcions del i de la representant municipal.

La representació municipal als consells escolars dels centres docents públics té sense perjudici del què regula la normativa vigent les següents funcions principals:

a) Representar l'Ajuntament en les reunions del Consell Escolar de Centre d'acord amb el que preveu la normativa vigent (LODE, LOPEGC) i en aquells aspectes derivats de la seva funció.

b) Exercir la representació institucional amb el millor grau de formació i d'informació possible sobre les diferents temàtiques que afecten al centre, en funció dels nivells educatius que s'imparteixin i de l'entorn sociocultural on aquest està ubicat.

c) Utilitzar correctament els preceptes legals que regulen les actuacions professionals, administratives i de participació.

d) Promoure la participació de tots els sectors de la comunitat educativa present en el Consell Escolar i facilitar un clima de diàleg entre tots ells i de consens en la presa de decisions.

e) Assistir i participar en les sessions de treball (de coordinació, informació i formació) i altres activitats organitzades per la Secretaria del CEM i dels CED, complimentar i tramitar la documentació que, en relació amb l'exercici del càrrec, se'ls demani i donar suport i col·laborar amb les tasques que desenvolupi el Consell Escolar de Districte.

2.2 Característiques dels i de les representants municipals segons l'adscripció funcional.

L'Ajuntament de Barcelona disposa de 129 persones que el representen en els consells dels centres escolars públics de la ciutat. L'Ajuntament participa així en la vida quotidiana dels centres docents públics de la ciutat conjuntament amb els diferents sectors de la comunitat educativa que també estan presents en els consells.

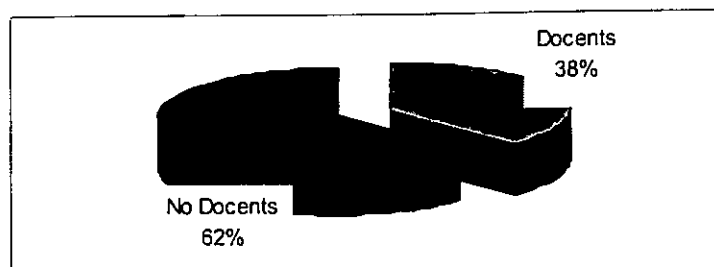
Els i les representants municipals estan coordinats per la secretaria del CEM i per les secretaries dels Consells Escolars de Districte de cada territori. A més de les sessions de treball periòdiques que es desenvolupen territorialment, se'ls facilita puntual informació i documentació sobre els temes d'interès pel desenvolupament de la seva tasca.

Quadre 2. Distribució dels i de les representants municipals, segons la procedència, per districtes municipals. Curs 1999-00.

DISTRICTES	Total RM
CIUTAT VELLA	12
L'EIXAMPLE	8
SANTS-MONTJUÏC	17
LES CORTS	6
SARRIÀ-ST.GERVASI	7
GRÀCIA	9
HORTA-GUINARDÓ	17
NOU BARRIS	22
SANT ANDREU	12
SANT MARTÍ	19
TOTALS	129

DOCENTS		NO DOCENTS	
total	%	total	%
2	17%	10	83%
4	50%	4	50%
4	24%	13	76%
3	50%	3	50%
2	29%	5	71%
4	44%	5	56%
7	41%	10	59%
8	36%	14	64%
5	42%	7	58%
10	53%	9	47%
49	38%	80	62%

Gràfic 2 Distribució dels i de les representants municipals a Barcelona ciutat.

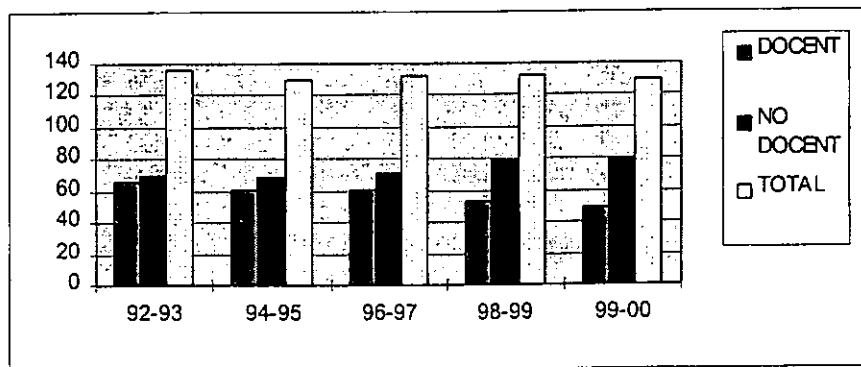


Els i les representants municipals dels consells escolars provenen dels diversos sectors i districtes municipals. Alguns exerceixen tasques docents i altres no, el quadre 2 i el gràfic 2 ens indiquen que, del conjunt dels i de les representants municipals que hi ha actualment, un 38% exerceixen tasques docents i un 62% treballen en altres programes municipals.

Quadre 3. Evolució de la procedència dels i de les representants municipals per cursos escolars.

CURS	DOCENT		NO DOCENT		TOTAL
	TOTAL	%	TOTAL	%	RRMM
92-93	66	48,5%	70	51,5%	136
94-95	61	46,9%	69	53,1%	130
96-97	61	46,2%	71	53,8%	132
98-99	53	40%	79	60%	132
99-00	49	38%	80	62%	129

Gràfic 3. Comparació de l'evolució de la procedència dels i de les representants municipals (per cursos escolars)



El quadre i el gràfic 3 ens indiquen que la procedència dels i de les representants municipals ha anat variant des del curs 1992-93.

Els i les representants municipals que exerceixen en programes i serveis municipals no docents tenen una presència superior en l'actualitat.

2.3 Les relacions de la representació municipal i els consells escolars de centre.

Tal i com mostra el quadre 4, en general la relació que s'estableix entre la representació municipal i el consell escolar és positiva així com també amb l'equip directiu. Caldrà no obstant revisar les propostes que es presenten per part d'alguns representants municipals a secundària, ja que ha baixat en 10 punts la receptivitat analitzada en relació al curs anterior.

Quadre 4. Clima de treball i tipus de relació dels i de les representants municipals als CEC.

	RECEPTIU	COL.LABORACIÓ		RECEPTIU	COL.LABORACIÓ
CIUTAT VELLA	100%	82%	Primària	90%	89%
L'EIXAMPLE	75%	88%			
SANTS-MONTJUÏC	94%	91%	Secundària	82%	89%
LES CORTS	70%	70%			
SARRIÀ-S. GERVASI	64%	86%	Adults	83%	100%
GRÀCIA	94%	88%			
HORTA GUINARDÓ	94%	97%	Especial	83%	100%
NOU BARRIS	79%	86%			
SANT ANDREU	100%	100%	Altres	78%	78%
SANT MARTÍ	83%	88%			
BCN	87%	89%	GLOBAL	87%	89%

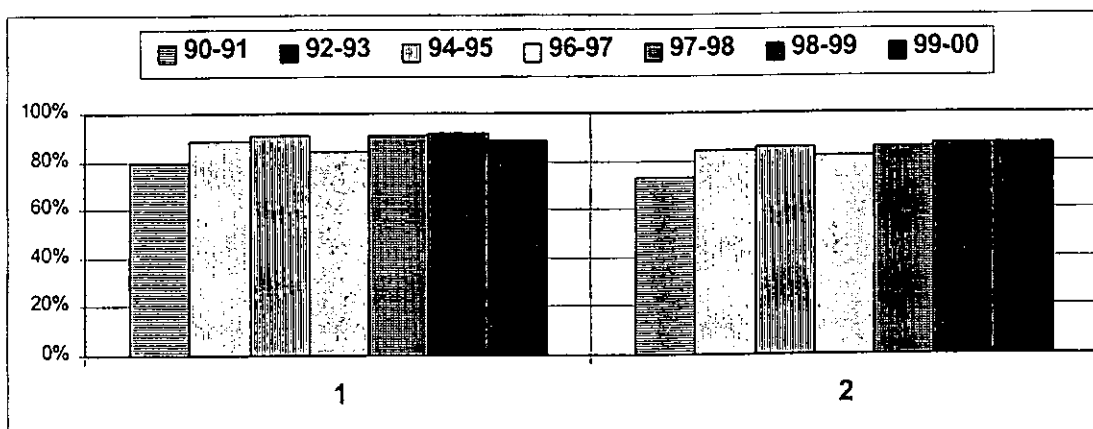
2.4 Evolució sobre aspectes concrets del treball dels i de les representants municipals als consells escolars.

Tot i que hi ha un lleuger descens de l'apartat 1 tal com mostra el quadre 5, es considera que la presència i implicació de la representació municipal als consells escolars dels centres és en general positiva. Caldrà reforçar la implicació de la representació perquè es pugui efectuar una bona adaptació als canvis que s'estan produint en el marc escolar.

Quadre 5. Evolució del clima de treball establert per la representació municipal.

		90-91	92-93	94-95	96-97	97-98	98-99	99-00
1	La representació municipal ha establert un marc de col·laboració amb els equips directius	80%	89%	91%	84%	91%	92%	89%
2	Els CEC tenen un clima receptiu a les propostes de la representació municipal	73%	84%	86%	82%	86%	87%	87%

Gràfic 4. Comparació de l'evolució del clima de treball de la representació municipal.



Capítol II. Els consells escolars en la seva funció reguladora del marc educatiu dels centres docents públics.

1. L'aprovació dels documents reguladors dels centres docents: El Projecte Educatiu, el Reglament de Règim Intern, el Pla Anual d'Activitats, el Pressupost i el Pla Estratègic de centre

La normativa actual estableix que el consell escolar ha d'aprovar entre altres temes el Projecte Educatiu, el Reglament de Règim Intern, el Pla Anual del Centre i el Pressupost.

A la ciutat de Barcelona un 88% dels centres tenen aprovat el **Projecte Educatiu** i un 92% el **Reglament de Règim Intern**. Han aprovat també tal i com és perceptiu, la **Programació Anual** i el **Pressupost** un 96% dels centres públics de la ciutat.

(veure quadre 6 "Aprovació de documents del centre per districtes i per nivells educatius").

Per nivells educatius: **El Projecte Educatiu** el tenen aprovat un 94% dels consells escolars de les escoles de **Primària** i el 78% dels **Instituts de Secundària**.

Dues escoles de **Primària** (1%) i 6 centres de **Secundària** (8%) durant el curs 1999-2000 han estat treballant sobre el Projecte Educatiu fent-hi modificacions o adaptacions. Si aquest percentatge l'afegim als dels centres que tenen el Projecte Educatiu aprovat, representa en el conjunt dels centres analitzats, el mateix percentatge (91%) que el curs anterior en relació als centres que tenen aprovat o en fase de revisió el Projecte Educatiu.

El Reglament de Règim Intern hi ha una majoria de centres que el tenen aprovat, un 92% a **Primària** i un 97% a **Secundària**.

És de senyalar també l'augment d'**Instituts de Secundària** que han aprovat el Reglament de Règim Intern en relació al curs passat que era del 91%

Els consells escolars han aprovat també la Programació Anual i el Pressupost relatius al curs 1999-2000. Els **Centres d'Ensenyament Primari** ho han fet en un 98% i en un 97% respectivament. Els **Instituts d'Ensenyament Secundari** els han aprovat en un 93% dels consells escolars.

La resolució de 18 de maig de 2000, que dona instruccions per a l'organització i el funcionament dels centres docents d'educació infantil i primària de Catalunya per al curs 2000-2001 i també la resolució referent als centres docents d'Educació Secundària diu que el Departament d'Ensenyament procurarà la implantació de Plans Estratègics en un nombre restringit de centres en el curs 2000-2001. Encara que no ho assenyala expressament, sembla clar que el Pla Estratègic que s'elabori ha de ser aprovat pel Consell Escolar de Centre. A partir d'aquestes resolucions, un 29% de centres han elaborat un Pla Estratègic de Centre, un 31% referits a **Primària** i un 30% a **Secundària**.

A la resta d'ensenyaments, l'aprovació d'aquests documents tal i com estableix la normativa, per part dels consell escolars, és més desigual.

Els centres d'educació especial i d'ensenyament de les persones adultes que hem analitzat es refereixen únicament als que tenen constituït el consell escolar de centre.

Dels 6 centres d'**Educació Especial** analitzats, el 83% tenen aprovat el Projecte Educatiu i la Programació Anual; el 100% el Pressupost i només el 33% el Reglament de Règim Intern.

Dels també 6 centres de **Formació de les Persones Adultes** analitzats, el percentatge de consells escolars que han aprovat tant el Pressupost com la

Programació Anual és del 100%, un 83% el Projecte Educatiu i un 67% el Reglament de Règim Intern.

En el grup denominat **Altres Ensenyaments**, el 67% (que significa 3 punts més que el curs anterior) tenen aprovat el Projecte Educatiu, el 89% (7 punts més que el curs anterior) el Reglament de Règim Intern, el 87% el Programa Anual i el 100% el Pressupost.

El 22% han elaborat un Pla Estratègic de Centre.

Quadre 6. Aprovació de documents del centre. Per districtes municipals i per nivells educatius.

CURS 1999-2000	PROJECTE EDUCATIU	REGLAMENT DE RÈGIM INTERN	PROGRAMACIÓ ANUAL	PRESSUPOST	PLA ESTRATÈGIC DE CENTRE
DISTRICTES MUNICIPALS	PERCENTATGES				
CIUTAT VELLA	86	77	91	95	64
L'EIXAMPLE	75	100	100	100	38
SANTS-MONTJUÏC	94	97	100	100	25
LES CORTS	80	80	100	100	40
SARRIÀ-S. GERVASI	93	93	93	93	43
GRÀCIA	94	100	94	88	12
HORTA GUINARDÓ	91	91	97	94	26
NOU BARRIS	88	91	98	98	33
SANT ANDREU	79	92	83	100	17
SANT MARTÍ	90	93	100	95	15
GLOBAL BCN	88	92	96	96	29
	PROJECTE EDUCATIU	REGLAMENT DE RÈGIM INTERN	PROGRAMACIÓ ANUAL	PRESSUPOST	PLA ESTRATÈGIC DE CENTRE
NIVELLS	PERCENTATGES				
PRIMÀRIA	94	92	98	97	31
SECUNDÀRIA	78	97	93	93	30
ESPECIAL	83	33	83	100	0
ADULTS	83	67	100	100	0
ALTRES	67	89	78	100	22
GLOBAL BCN	88	92	96	96	29

2. Els Consells Escolars: Un espai d'intercanvi institucional de la comunitat educativa.

Durant el curs escolar 1999-2000, els 253 consells escolars de la ciutat de Barcelona han realitzat 1539 reunions, que si les distribuïm pels 10 mesos del curs escolar signifiquen aproximadament, unes 150 sessions de treball per mes.

La ciutat disposa, per tant d'uns espais de trobada, de comunicació i intercanvi de la comunitat educativa que de forma regular i en l'àmbit escolar tracten els temes educatius que afecten cada centre.

El conjunt de persones representants dels diferents sectors: pares i mares, professorat i alumnat, en els centres de **Secundària** a més dels càrrecs unipersonals; director o directora, cap d'estudis, i secretari o secretària i personal d'administració i serveis, signifiquen a nivell de ciutat, en el conjunt dels consells escolars dels centres públics, més de 4.400 persones que participen de forma regular en les decisions que afecten als centres escolars públics.

En el conjunt de la ciutat, la mitjana de reunions realitzades pels consells escolars és de 6 sessions anuals, que és una xifra superior a la que estableix la normativa:

"El consell escolar del centre es reuneix perceptivament una vegada al trimestre i sempre que el convoca el seu president o ho sol·licita almenys un terç del seus membres. A més, perceptivament, es farà una reunió a l'inici del curs i una al final".

Al quadre 7 podem observar com al voltant d'un 78% dels consells escolars han fet, durant el curs 1999-2000, 5 o més reunions. També podem observar com, d'entre aquests, un 25% han celebrat més de 8 reunions.

Entorn d'un 23% estan per sota del que marca la normativa.

Per districtes municipals: La mitjana de reunions de cada districte se situa entre 6 i 7 reunions. Dos districtes estan per sota de la mitjana de la ciutat.

Per nivells educatius: Com es pot veure al quadre 8, la mitjana de reunions a **Primària** i a **Secundària** és de 6. Més baixa en els altres nivells educatius. Al nivell de **Formació de Persones Adultes** la freqüència és del 3, a **Educació Especial** de 4 i de 5 a **Altres Ensenyaments**.

A l'**Ensenyament Primari** s'han realitzat 5 o més reunions en el 80% dels consells escolars.

A l'**Ensenyament Secundari** un 84% dels consells escolars s'han reunit 5 o més vegades.

El gràfic 5 mostra la freqüència de les sessions dels consells escolars a Barcelona ciutat durant el curs 1999-2000 i el gràfic 6, la freqüència de les sessions dels consells escolars per nivells educatius durant el curs 1999-2000.

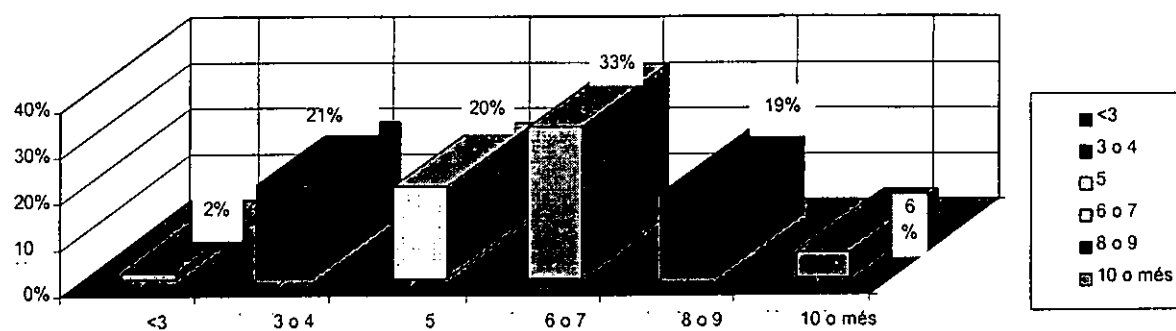
Quadre 7. Freqüència de les sessions dels CE (per districtes municipals). Curs 99-00.

DISTRICTES MUNICIPALS	NÚM. DE CEC	NÚM. DE REUN.	MITJANA DE REUN. PER CEC	DISTRIBUCIÓ DELS CEC SEGONS EL NOMBRE DE REUNIONS					
				PERCENTATGES					
				<3	3 o 4	5	6 o 7	8 o 9	10 o més
Ciutat Vella	22	121	6	5%	23%	32%	23%	14%	5%
L'Eixample	16	117	7		19%		44%	25%	13%
Sants-Montjuïc	32	211	7		19%	13%	34%	25%	9%
Les Corts	11	59	5	18%	18%	9%	36%	18%	
Sarrià-S.G.	14	99	7		21%	7%	21%	36%	14%
Gràcia	17	99	6		18%	29%	41%	6%	6%
Horta-Guinardó	34	208	6		15%	24%	35%	26%	
Nou Barris	43	232	5	5%	30%	23%	23%	19%	
Sant Andreu	24	140	6		21%	33%	29%	8%	8%
Sant Martí	40	253	6		18%	18%	45%	13%	8%
TOTAL BCN	253	1539	6	2%	21%	20%	33%	19%	6%

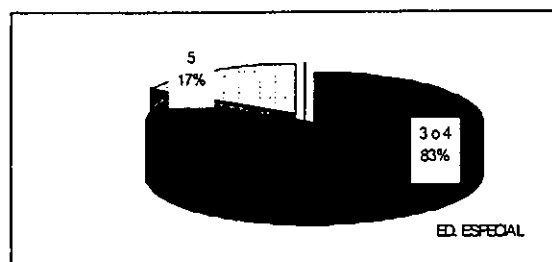
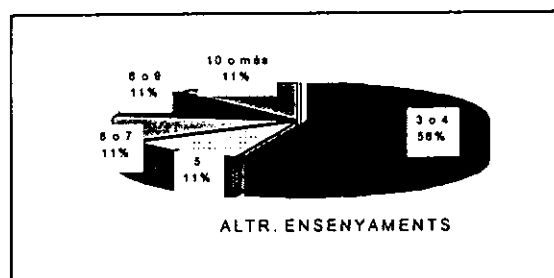
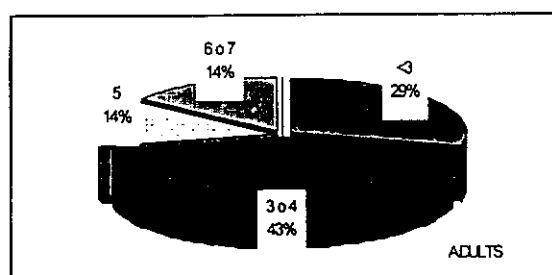
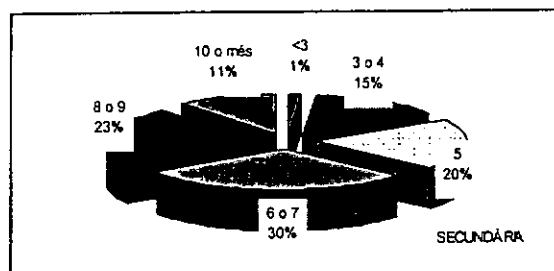
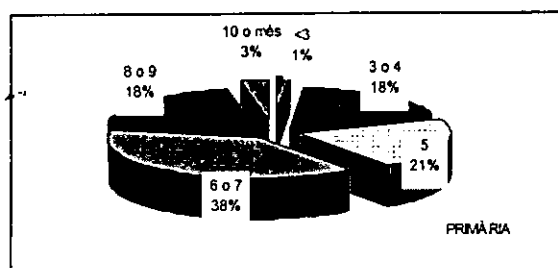
Quadre 8. Freqüència de les sessions dels CE (per nivells educatius). Curs 99-00.

NIVELLS EDUCATIUS	NÚM. DE CEC	NÚM. DE REUN.	MITJANA DE REUN. PER CEC	DISTRIBUCIÓ DELS CEC SEGONS EL NOMBRE DE REUNIONS					
				PERCENTATGES					
				<3	3 o 4	5	6 o 7	8 o 9	10 o més
Primària	157	967	6	1%	18%	21%	38%	18%	3%
Secundària	74	479	6	1%	15%	20%	30%	23%	11%
Adults	7	22	3	29%	43%	14%	14%	0%	0%
Especial	6	24	4		83%	17%	0%	0%	0%
Altres	9	47	5		56%	11%	11%	11%	11%
TOTAL BCN	253	1539	6	2%	21%	20%	33%	19%	6%

Gràfic 5. Freqüència de les sessions dels CE a Barcelona ciutat (curs 1999-00)



Gràfic 6 Freqüència de les sessions dels CE per nivells educatius



Capítol III. Els aspectes més rellevants del funcionament dels consells escolars dels centres docents públics.

Els consells escolars són òrgans de participació i de govern, els òrgans de màxima decisió en els centres docents. Cal establir i potenciar els processos de funcionament regular d'aquests òrgans col·legiats, i també impulsar mecanismes que facilitin un bon clima de treball, respectuós, participatiu, dialogant i consensuador per tal que puguin exercir com a veritables nuclis de decisió i participació.

Els representants municipals han donat resposta a un conjunt de preguntes sobre el funcionament dels consells escolars dels centres docents públics.

1. La dinàmica de funcionament dels consells escolars

1.1. El CE té definit i assumit un pla de treball concret (calendari, programació de tasques,...).

La columna I del quadre 9 mostra que un 75% dels centres de **Primària** tenen un **Pla de Treball** prèviament establert. Això significa un 12 % més dels consells escolars del centres docents que en el curs anterior. Aquesta programació de les sessions de treball permet una regularització del treball així com una presència més continuada de les persones, ja que es poden programar anticipadament les sessions de treball.

Per districtes; tres districtes: Ciutat Vella 73%, Sants-Montjuïc 74% i Sant Martí 77% estan al voltant de la mitjana de la ciutat; tres districtes més: l'Eixample 89%, les Corts 86% i Horta-Guinardó 86% estan força per sobre i Sarrià-Sant Gervasi 71%, Nou Barris 70%, Sant Andreu 69% estan per sota de la mitjana de la ciutat i Gràcia amb el 54% molt per dessota de la mitjana.

A **Secundària** la mitjana de ciutat es situa en un 54%, per sobre de la mitjana trobem cinc districtes: Ciutat Vella 71%, Sants-Montjuïc 67%, Sarrià-Sant Gervasi 60%; Nou

Barris 67% i Sant Andreu 71%; per dessota de la mitjana trobem l'Eixample i Gràcia amb el 50%, Horta-Guinardó, Les Corts i Sant Martí amb el 33%.

El quadre 10 mostra els altres nivells d'ensenyament. A **Educació Especial** el percentatge és del 83%, el 33% a l'**Ensenyament de les Persones Adultes** i el 67% als **Altres Ensenyaments**.

1.2. El C.E. acostuma a prendre decisions sobre els temes tractats, en fa el seguiment i valora els resultats en reunions posteriors.

El procés i capacitat de presa de decisions així com l'anàlisi i seguiment dels resultats, permeten consolidar i cohesionar un òrgan col·legiat com és el Consell Escolar i constituir-se en òrgan de govern real del centre.

La columna II del quadre 9 mostra com en un 90% dels consells escolars de **Primària**, i en un 91% dels consells escolars de **Secundària** es respon positivament a aquesta pregunta. Aquest són uns percentatges molt alts.

Per districtes, a **Primària**: l'Eixample, les Corts, Horta-Guinardó i Sant Andreu en un 100% dels consells escolars, Ciutat Vella en un 91%, Sants-Montjuïc en un 78%, Sarrià-Sant Gervasi en un 86%, Gràcia en un 92%, Nou Barris en un 87%; Sant Martí en un 85%, estan al voltant de la mitjana de la ciutat.

A **Secundària**, l'Eixample, Sants-Montjuïc, les Corts, Gràcia, Nou Barris, Sant Andreu responen en un 100% positivament a aquesta pregunta el 86% a Ciutat Vella, el 80% a Sarrià-Sant Gervasi, el 89% a Horta-Guinardó i el 67%, molt per sota de la mitjana, a Sant Martí.

El quadre 10 mostra la resposta positiva el 100% en Educació Especial i en Adults i del 89% en Altres Ensenyaments.

1.3. El CE té un clima de treball respectuós, participatiu i tolerant amb les diverses opinions.

El 91% de les respostes positives a **Primària** i el 97% a **Secundària** són les que mostren la columna III del quadre 9.

Per districtes, a **Primària**, quatre districtes estan per sota de la mitjana de la ciutat: Ciutat Vella 73%, l'Eixample 67%, Sarrià-Sant Gervasi 86% i Gràcia 85%.

A **Secundària** el conjunt dels districtes estan al voltant de la mitjana de la ciutat.

El quadre 10 mostra les respostes positives dels altres nivells d'ensenyament, que són en **Educació Especial** i **Ensenyament d'Adults** el 100% i en **Altres Ensenyaments** el 89%.

Quadre 9. Aspectes rellevants del funcionament dels consells escolars de Primària i Secundària per districtes municipals.

PRIMÀRIA			DISTRICTES	SECUNDÀRIA		
I	II	III		I	II	III
73%	91%	73%	CIUTAT VELLA	71%	86%	100%
89%	100%	67%	L'EIXAMPLE	50%	100%	100%
74%	78%	100%	SANTS-MONTJUÏC	67%	100%	89%
86%	100%	100%	LES CORTS	33%	100%	100%
71%	86%	86%	SARRIÀ-S. GERVASI	60%	80%	100%
54%	92%	85%	GRÀCIA	50%	100%	100%
86%	100%	95%	HORTA GUINARDÓ	33%	89%	89%
70%	87%	91%	NOU BARRIS	67%	100%	100%
69%	100%	94%	SANT ANDREU	71%	100%	100%
77%	85%	96%	SANT MARTÍ	33%	67%	100%
75%	90%	91%	BARCELONA	54%	91%	97%

Quadre 10. Aspectes rellevants del funcionament dels consells escolars (per nivells educatius).

	I	II	III
ED. ESPECIAL	83%	100%	100%
ADULTS	33%	100%	100%
ALT. ENSENYAMENTS	67%	89%	89%

I. El CE té definit i assumit un pla de treball concret (calendari, programació de tasques, ...)	II. El CE acostuma a prendre decisions sobre els temes tractats, fer-ne el seguiment i valorar el resultat en reunions posteriors	III. El CE té un clima de treball respectuós, participatiu i tolerant amb les diverses opinions.
--	---	--

1.4. La publicitat dels acords presos per part del consell escolar.

La tasca que fan en els consells escolars com a òrgans de gestió i de govern del centre i les decisions que prenen cal donar-les a conèixer al conjunt de la comunitat escolar. Disposar d'eines de relació i comunicació ajuda a reforçar el paper dels consells escolars, i legitima el paper dels membres que constitueixen el consell davant de la comunitat escolar i facilita la implicació de tothom que forma part de l'escola i de l'institut.

Pel conjunt de la ciutat el 65% dels consells escolars utilitzen alguns mecanismes de comunicació per tal d'informar a totes les persones del centre docent de la tasca que desenvolupen.

Per nivells educatius i districtes A l'ensenyament **Primari** el percentatge de consells escolars que donen publicitat dels acords presos és del 66%. Aquest percentatge s'ha incrementat en 5 punts respecte al del curs anterior.

Hi ha diferències significatives entre els districtes.

A continuació es mostren els resultats dels districtes que donen més o menys publicitat dels acords: 100% a Sarrià-Sant Gervasi; 89% a l'Eixample, 81% a Sant Andreu; 73% a Horta-Guinardó; 71% a les Corts; 65% a Sants-Montjuïc; 57% a Nou Barris; 55% a Ciutat Vella; 54% a Gràcia i 50% a Sant Martí.

Als **Instituts** el percentatge ha baixat 5 punts en relació al curs anterior i se situa en el 59% dels centres que donen publicitat als acords dels consells escolars.

A continuació mostrem els percentatges dels districtes de major a menor percentatge: 86% a Sant Andreu; 67% a Sants-Montjuïc; Les Corts i Horta-Guinardó; 60% a Sarrià-Sant Gervasi; 58% a Nou Barris; 57% a Ciutat Vella; 50% a l'Eixample i Gràcia i 42% a Sant Martí.

Els consells escolars del bloc **Altres Ensenyaments** en un 89% utilitzen mitjans per informar a la resta de la comunitat educativa dels acords o dels temes tractats. Aquest

percentatge és del 83% en els centres **d'Educació Especial** i del 50% en el cas de **l'Ensenyament de les Persones Adultes**.

Quadre 11. Els consells escolars donen, en general, publicitat dels acords
(Percentages)

PRIMÀRIA		SECUNDÀRIA
55%	CIUTAT VELLA	57%
89%	L'EIXAMPLE	50%
65%	SANTS--MONTJUÏC	67%
71%	LES CORTS	67%
100%	SARRIÀ-S. GERVASI	60%
54%	GRÀCIA	50%
73%	HORTA - GUINARDÓ	67%
57%	NOU BARRIS	58%
81%	SANT ANDREU	86%
50%	SANT MARTÍ	42%
66%	TOTAL BCN	59%

1.5. La participació i les propostes dels representants municipals del sector de mares i pares als consells escolars de centre.

Els pares i les mares als consells escolars fan seguiment sobre diversos temàtiques, mostrant així la capacitat propositiva i voluntat d'implicació.

Durant el curs 1999-2000 els suggeriments han girat prioritàriament entorn de: a **Primària** sobre les activitats extraescolars, serveis escolars (menjadors), infraestructura i manteniment i programació escolar. Als **Instituts** les temàtiques al voltant de la disciplina i convivència i sobre les activitats complementàries.

Quadre 12. Les propostes i la intervenció del sector de mares i pares i de l'alumnat als consells escolars (percentatges).

PRIMÀRIA		SECUNDÀRIA	
		I	II
73%	CIUTAT VELLA	57%	29%
100%	L'EIXAMPLE	33%	67%
61%	SANTS-MONTJUÏC	67%	56%
100%	LES CORTS	67%	67%
86%	SARRIÀ-S. GERVASI	80%	100%
92%	GRÀCIA	75%	50%
86%	HORTA GUINARDÓ	44%	33%
52%	NOU BARRIS	50%	50%
63%	SANT ANDREU	57%	29%
50%	SANT MARTÍ	50%	8%
70%	TOTAL BCN	55%	43%

I. Els pares i mares presenten, amb regularitat, propostes concretes de treball per millorar el funcionament del centre o del CE.

II. L'alumnat presenta o aporta, amb regularitat, iniciatives a les reunions de CE.

El quadre 12 ens mostra en percentages el nivell de propostes i la intervenció del sector de pares i mares.

Pel conjunt de la ciutat la presentació de propostes per part dels pares i mares s'ha fet en el 63% dels consells escolars.

La capacitat propositiva mostrada és diferent pel que fa a **Primària** 70% que pel que fa a **Secundària** que se situa en un percentage del 55%.

Per districtes hi ha també diferències significatives. A nivell de **Primària**, dos districtes: l'Eixample i les Corts se situa al 100% dels consells on els pares i mares han fet propostes; 92% a Gràcia; 86% a Horta-Guinardó i Sarrià-Sant Gervasi; 73% a Ciutat Vella, 63% a Sant Andreu; 61% Sants-Montjuïc; el 52% a Nou Barris i el 50% a Sant Martí.

Als **Instituts**, els consells escolars on els pares i mares fan propostes es situa per districtes entre el 80% dels consells de Sarrià-Sant Gervasi i el 33% de l'Eixample. Per sobre de la mitjana de la ciutat 5 districtes: Gràcia 75%; Sants-Montjuïc i les Corts 67%; i Ciutat Vella i Sant Andreu 57%; per sota de la mitjana de la ciutat 3 districtes més Sant Martí i Nou Barris 50% i Horta-Guinardó 44%.

1.6. Les aportacions i iniciatives dels representants de l'alumnat als consells escolars.

Tot i que el sector de l'alumnat està representat en els consells escolars dels centres de secundària, cal revisar les formes de funcionament dels consells per tal de propiciar una participació més activa, àmplia i motivada per part de l'alumnat.

Les respostes efectuades per part dels representants municipals en aquest apartat mostren un nivell de proposta i intervenció que està per sota dels altres apartats.

Només un 43% dels consells escolars dels centres indiquen que hi ha participació i propostes per part dels alumnes. La dada de Sant Martí que se situa al 8% dels consells escolars pot ser indicativa d'un nivell de resposta poc ajustat per part de la representació municipal. El curs passat aquest districte es situava en un 58% de percentatge. El percentatge de ciutat quedaria modificat positivament, tot i que és indicatiu d'un baix nivell d'implicació.

Per districtes: a Sarrià-Sant Gervasi el 100% dels consells escolars reben propostes per part dels alumnes; Eixample i Les Corts un 67%; 56% a Sants-Montjuïc i el 50% a Gràcia i Nou Barris, el 33% a Horta-Guinardó i el 29% a Ciutat Vella i Sant Andreu.

Les propostes giren entorn als següents temes relacionats amb activitat extraescolars (festes, sortides, activitats diverses,...) i a la disciplina.

1.7. Els serveis aprovats pels Consell Escolars i que funcionen en els centres docents públics.

Entre les competències assignades als consells escolars de centres docents públics hi figura "l'elaboració de directrius per a la programació i el desenvolupament de les activitats complementàries, de les activitats extraescolars i dels serveis i, si s'escau, amb la col·laboració de l'Associació de Pares, aprovar-ne la programació i avaluar-ne l'execució.

El quadre 13 mostra els serveis més rellevants que funcionen en els centres docents públics.

Es consideren rellevants: el menjador escolar, i l'horari d'acollida fora de l'horari escolar.

Menjador escolar:

A **Primària** excepte el districte de Gràcia (92%) i el de Sant Martí (96%), el menjador escolar és un servei que funciona el 100% dels centres docents públics dels altres districtes.

A **Secundària** la mitjana de la ciutat està al 62% dels centres que disposen del servei de menjador. Per districtes les diferències són molt significatives i van des del 100% del districte de les Corts, al 83% de Sant Martí, 80% en Sarrià-Sant Gervasi, 71% a Sant Andreu, i el 67% de l'Eixample i Sants-Montjuïc que estan per sobre de la mitjana de la ciutat. Horta-Guinardó amb el 56%, Nou Barris amb el 50%, Ciutat Vella amb el 29% i Gràcia amb el 25% estan per sota de la mitjana de la ciutat.

Horari d'acollida fora de l'horari escolar:

A **Primària** el 66% dels centres a nivell de ciutat disposen d'aquest servei.

Per districtes les diferències són significatives ja que van del 100% dels centres de Sarrià-Sant Gervasi i Gràcia, que disposen d'aquest servei, al 91% a Horta-Guinardó; al voltant de la mitjana de la ciutat l'Eixample amb el 67%, Sant Martí amb el 65% i

Sant Andreu amb el 63% i per sota de la mitjana Les Corts amb el 57%, Sants-Montjuïc amb el 52%, Ciutat Vella amb el 45% i Nou Barris amb el 39%.

A **Secundària** és significatiu que hi hagi centres que disposin d'aquest servei: Destaquem Les Corts amb el 33% i Sarrià Sant Gervasi amb el 20%

Altres nivells educatius (veure quadre).

És rellevant el servei de menjador.

De menjador escolar en disposen el 100% dels centres d'**Educació Especial** i el 33% d'**Altres Ensenyaments**.

En relació a altres serveis, és significatiu el transport escolar. A **Educació Especial** és significatiu el percentatge del 83% dels centres que en disposen i el 22% a **Altres Ensenyaments**.

El districte de Sarrià-Sant Gervasi a **Primària** hi ha un 57% dels centres que disposen de transport escolar, també a Sants-Montjuïc el 9% i a Sant Martí el 4%.

A **Secundària** només el districte de Sant Andreu disposa de transport escolar en un 14% dels centres escolars, segons les dades facilitades pels representants municipals.

Quadre 13. Serveis aprovats pels CE i que funcionen en els centres docents públics de Primària i Secundària.

	men.	h.a.	trans.	biblio.	altres	men.	h.a.	trans.	biblio.	altres
	PRIMÀRIA					SECUNDÀRIA				
CIUTAT VELLA	100%	45%	0%	91%	55%	29%	0%	0%	57%	29%
L'EIXAMPLE	100%	67%	0%	78%	22%	67%	17%	0%	100%	0%
SANTS-MONTJUÏC	100%	52%	9%	96%	30%	67%	0%	0%	100%	11%
LES CORTS	100%	57%	0%	86%	14%	100%	33%	0%	67%	33%
SARRIÀ-S. GERVASI	100%	100%	57%	86%	29%	80%	20%	0%	100%	40%
GRÀCIA	92%	100%	0%	92%	54%	25%	0%	0%	75%	25%
HORTA GUINARDÓ	100%	91%	0%	73%	55%	56%	11%	0%	100%	33%
NOU BARRIS	100%	39%	0%	78%	4%	50%	0%	0%	100%	17%
SANT ANDREU	100%	63%	0%	44%	38%	71%	14%	14%	57%	43%
SANT MARTÍ	96%	65%	4%	81%	19%	83%	17%	0%	92%	17%
TOTAL	99%	66%	4%	80%	31%	62%	9%	1%	88%	23%

Quadre 14. Serveis aprovats pels CE i que funcionen. Segons nivells educatius

NIVELLS	menjador	horari acollida	transport	biblioteca	altres
PRIMÀRIA	99%	66%	4%	80%	31%
SECUNDÀRIA	62%	9%	1%	88%	23%
EDUCACIÓ ESPECIAL	100%	0%	83%	0%	17%
ADULTS	0%	0%	0%	50%	0%
ALTRES ENSE.	33%	0%	22%	67%	22%
TOTAL BCN	83%	44%	6%	80%	27%

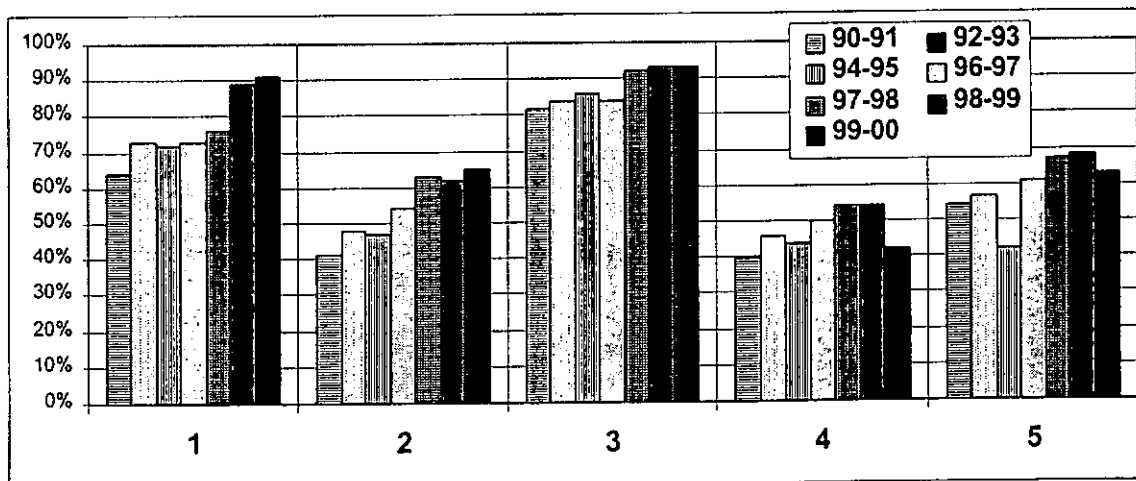
2. Evolució comparativa de la dinàmica i del funcionament dels consells escolars.

El quadre 15 i el gràfic 7 mostra l'evolució d'alguns aspectes de funcionament dels consells escolars i també la comparació de l'evolució. Entre els aspectes de funcionament dels consells que continuen consolidats i amb força, en destaquem dos: que els consells acostumen a prendre decisions sobre els temes tractats i fer-ne el seguiment i valoració, i que mantenen un clima de treball respectuós participatiu i tolerant amb les diverses opinions.

S'ha d'avançar en la participació més activa i amb una aportació més destacada per part dels pares i mares i de l'alumnat (en el cas dels instituts). És important que des dels centres s'estableixin les condicions i facilitin instruments tant als pares i mares com a l'alumnat, per recollir les opinions i les propostes d'aquest sectors a fi de propiciar una participació més àmplia i destacada.

Quadre 15. Evolució d'alguns aspectes de funcionament dels consells escolars

		90-91	92-93	94-95	96-97	97-98	98-99	99-00
1	El CE acostuma a prendre decisions sobre els temes tractats, fer-ne el seguiment i valorar el resultat en reunions posteriors.	64%	73%	72%	73%	76%	89%	91%
2	El CE dóna, en general, publicitat dels acords presos a tota la comunitat educativa.	41%	48%	47%	54%	63%	62%	65%
3	El CE té un clima de treball respectuós, participatiu i tolerant amb les diverses opinions.	82%	84%	86%	84%	92%	93%	93%
4	L'alumnat presenta o aporta, amb regularitat, iniciatives a les reunions de CE.	40%	46%	44%	50%	54%	54%	42%*
5	Els pares i mares presenten, amb regularitat, propostes concretes de treball per millorar el funcionament del centre o del CE.	54%	57%	42%	61%	67%	68%	63%

Gràfic 7. Comparació de l'evolució d'alguns aspectes del funcionament dels consells escolars.


*La baixa puntuació 42% (en relació als últims cursos) del punt 4 que es refereix a l'alumnat, és molt probable que respongui, en part, a una deficient resposta d'aquesta pregunta formulada als representants municipals.

Capítol IV. Temes prioritaris tractats pels consells escolars.

La normativa vigent regula les diverses temàtiques sobre les que són competents els consells escolars de centre. Això no obstant, el consell escolar de cada centre, imprimeix la pròpia dinàmica i estableix les prioritats sobre els temes en que cal incidir i o decidir.

Per tal d'apropar-nos més a la realitat dels consells escolars i conèixer-los més directament hem preguntat als representants municipals els temes que han ocupat més atenció ja sigui pel temps de dedicació o per la intensitat i implicació que hi ha fet el Consell. Els mostrem ordenats i agrupats en els següents blocs: programació d'activitats, serveis escolars, convivència i disciplina, beques i ajuts i actuacions pedagògiques educatives. El resultat pel conjunt de la ciutat és el següent:

- | | |
|--|-----|
| • Programació d'activitats | 62% |
| • Actuacions pedagògiques | 47% |
| • Organització i funcionament dels serveis educatius | 27% |
| • Convivència i disciplina | 25% |
| • Beques i Ajuts | 13% |

Per nivells educatius (veure quadre 16). Les actuacions prioritàries que han tractat els consells escolars del centres a **Primària** són en un 66% de la programació d'activitats, en un 48% de les actuacions pedagògiques i en un 35% de l'organització i funcionament dels serveis educatius (menjadors, esports,...)

Els Consells escolars dels **Instituts** públics han tractat prioritàriament sobre convivència i disciplina en un 64%, programació d'activitats en un 54% i sobre actuacions pedagògiques en un 47%.

Quadre 16. Temes prioritaris tractats als Consells escolars, per nivells educatius.

	Pr. d'activitats	Serveis	Disciplina	Beques i ajuts	Actuacions pedagògiques	Altres
PRIMÀRIA	66%	35%	10%	15%	48%	19%
SECUNDÀRIA	54%	9%	64%	8%	47%	18%
ADULTS	83%	0%	0%	0%	33%	17%
ED. ESPECIAL	50%	33%	0%	33%	50%	0%
ALTRES ENS.	67%	44%	0%	11%	33%	33%
GLOBAL BCN	62%	27%	25%	13%	47%	19%

Capítol V. Les característiques dels consells escolars

La dinàmica, el funcionament, els instruments i mecanismes establerts, les formes de tractar els temes, el nivell d'implicació i corresponsabilitat dels membres van definint uns trets o característiques de cada consell.

S'ha demanat al o a la representant municipal que indiqui, segons la seva percepció, els dos trets més significatius que caracteritzen els consells als que han assistit, a partir d'un llistat presentat i tenint en compte la definició de cada terme.

El quadre 17 mostra el resultat de la pregunta efectuada.

Quadre 17. Definició dels consells escolars a partir dels trets més significatius.

Primària		Secundària	
24%	Informatiu	26%	<i>Els temes importants són aprovats sense reflexió, debat ni implicació</i>
18%	De tràmit	18%	<i>Compliment formal estricte</i>
5%	Resol. de conflictes	55%	
63%	Gestió	55%	<i>Es plantegen, generalment, temes de caràcter operatiu</i>
47%	Comunicació	36%	<i>Espai d'intercanvi que repercuteix positivament cap els sectors que representen</i>
62%	Participació	51%	<i>S'assumeix responsabilitat i es busquen solucions conjuntes</i>

Per nivells educatius

Els consells escolars de centre de **Primària**, segons la percepció indicada prenen com a característica més rellevant ser organismes de gestió 63%, de participació 62% i de comunicació 47%.

A **Secundària** els consells escolars, segons la percepció de la representació municipal, es caracteritzen per ser organismes de resolució de conflictes i de gestió 55%, de participació 51% i de comunicació 36%.

El caràcter informatiu es posa de relleu en un 24% i 26% respectivament i tractar temes de tràmit únicament en un 18%.

A **Primària** la percepció sobre la resolució de conflictes és pràcticament irrellevant, 5%.