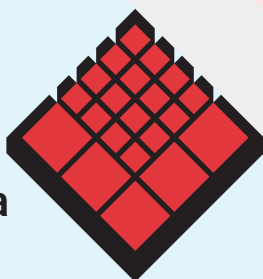


**Tretzè informe sobre el funcionament dels
consells escolars dels centres docents
públics**

Curs 2005-2006

**Consell Escolar
Municipal
de Barcelona**



**Consells Escolars
Municipals
de Districte**

Índex

	Pàg.
• Presentació	1
• Capítol I Els consells escolars dels centres docents públics i la representació municipal a la ciutat de Barcelona	5
1. Els consells escolars de centres docents públics, per districtes municipals, nivells educatius i titularitat	5
2. La representació municipal als consells escolars dels centres docents públics	7
2.1 Les funcions del i de la representant municipal	7
2.2 La coordinació de la tasca de la representació municipal en els centres docents públics	8
2.3 Característiques i procedència de la representació municipal	8
2.4 Les relacions de la representació municipal i els consells escolars de centre	11
2.5 Evolució sobre aspectes concrets del treball dels i de les representants municipals als consells escolars	11
• Capítol II Els consells escolars en la seva funció reguladora del marc educatiu dels centres docents públics	13
1. L'aprovació dels documents reguladors dels centres docents: Projecte educatiu, Reglament de règim intern, Programació general anual, Pressupost, i el Pla estratègic del centre	13
2. Els consells escolars: Un espai d'intercanvi institucional de la comunitat educativa	15

• Capítol III Els aspectes més rellevants del funcionament dels consells escolars dels centres docents públics	21
1. La dinàmica de funcionament dels consells escolars	21
1.1 Els consells escolars i el Pla de treball	21
1.2 Els consells escolars i la presa de decisions	22
1.3 El clima de treball en els consells escolars.....	23
1.4 La publicitat dels acords presos per part del CE	25
1.5 La participació i les propostes dels representants del sector de mares i pares al CE.....	26
1.6 Les aportacions i iniciatives dels representants de l'alumnat al CE	27
1.7 Els consells escolars i la preinscripció	28
2. Evolució comparativa de la dinàmica i del funcionament dels consells escolars	30
3. Els consells escolars i la gestió de serveis.....	32
• Capítol IV Temes prioritaris tractats pels consells escolars de centre	39
1. Els consells escolars dels centres docents públics d'Infantil i Primària: Els horaris.....	39
2. Resum dels temes prioritaris tractats pels consells	42
• Capítol V Les característiques dels consells escolars	45

Presentació

Presentem el tretzè informe sobre el funcionament dels consells escolars dels centres docents públics de la ciutat de Barcelona que ha elaborat la secretaria del Consell Escolar Municipal.

És un informe bianual què fa referència al curs 2005-2006. Com ja és habitual, la informació ha estat recollida a través d'un qüestionari, que ha estat contestat per un 92% dels representants municipals.

Aquest és un informe que recull el funcionament dels consells en el marc de la vigència de la Llei Orgànica de Qualitat de l'Educació 10/2002 de 23 de desembre.

Aquesta llei va modificar substancialment la naturalesa dels consells escolars de centre, atès que van passar de ser òrgans de participació de la comunitat educativa en el govern dels centres i òrgans de programació, seguiment i avaluació general de les seves activitats, a ser òrgans de participació en el control i gestió dels centres dels diferents sectors de la comunitat educativa. Això vol dir que van perdre capacitat de decisió en relació a les funcions que tenien atribuïdes.

Això no obstant els consells han continuat amb la dinàmica mantinguda en l'etapa anterior i en aquest informe no es detecten grans canvis qualitatius de funcionament. Potser assenyalar un menor nombre de reunions en determinats sectors (vegis capítol II, apartat 2).

Hem afegit un nou apartat en el capítol III, l'apartat 1.7, per tal de conèixer el comportament dels consells escolars respecta la preinscripció, tema rellevat i sobre el qual els consells han deixat de tenir caràcter decisiu en l'últim període, per aplicació de la LOCE.

El qüestionari es va passar a final del curs 2005-2006. El 3 de maig de 2006 es va aprovar la Llei Orgànica d'Educació (LOE).

** "La LOE ha retornat als consells escolars dels centres públics la consideració d'òrgans col·legiats de govern i ha adjudicat a l'equip directiu ser l'òrgan executiu del centre. La LOE diu que la comunitat educativa participarà en el govern dels centres a través del Consell Escolar. Atorga competències d'especial rellevància pels consells escolars com són: l'aprovació i avaluació del projecte educatiu de centre, el projecte de gestió, la programació anual o l'aprovació de l'obtenció de recursos complementaris, decidir en matèria d'admissió d'alumnes i fixar les directrius per a les relacions dels centres amb l'entorn, entre altres.*

NOTA: Aquest és un informe que recull el funcionament dels consells en el període 2005-2006 en què la LOCE és vigent. Cal recordar que la nova Llei Orgànica d'Educació es va aprovar el 3 de maig de 2006.

Per altre banda, el Pacte Nacional per a l'Educació, tot i que es remet a la futura Llei Catalana d'Educació, i diu que "haurà de definir els diferents òrgans de govern dels centres educatius, així com delimitar les seves funcions", avança que el consell escolar de centre s'haurà de definir com a òrgan de govern, participació, trobada i diàleg de les iniciatives de la comunitat educativa, de participació i control en l'admissió d'alumnes i de control de la gestió, que correspon a la direcció i a l'equip directiu d'acord, en tot cas, amb el que determini la normativa bàsica vigent.

Queda per tant clar, tant a nivell de la llei orgànica estatal com a nivell autonòmic, que els consells escolars dels centres públics són els òrgans decisius per portar a terme una gestió democràtica i responsable amb la participació de la comunitat educativa.

La LOE reafirma el caràcter bàsic de la participació de la comunitat educativa en els consells escolars dels centres docents concertats, actualitza les seves funcions i incorpora com a membre del consell escolar el representant municipal. En aquest sentit crec important posar en valor el paper que han de jugar tant les famílies com els propis estudiants tant a nivell particular com a través dels seus representants associatius. Fer que els centres esdevinguin autèntiques escoles per a la pràctica ciutadana de la participació democràtica quotidiana és un dels nostres desafiaments de cara al futur immediat".

El març de 2006, es va signar el **Pacte Nacional per a l'Educació**, que preveu la creació del **servei públic educatiu**. Aquest servei es contempla com el resultat de la integració dels centres públics i dels centres privats concertats. Això implica, entre altres coses, que progressivament s'apropin l'horari, la jornada i el calendari de tots els centres emmarcats en el servei públic educatiu.

L'ordre EDC/207/2006, de 24 d'abril, per la qual s'estableix el calendari escolar del curs 2006-2007 per als centres educatius no universitaris, posa en marxa aquest acord i incorpora una hora més per als alumnes d'educació primària, dels centres públics de titularitat del Departament d'Educació, "per desenvolupar prioritàriament, habilitats que afavoreixen l'assoliment de les competències bàsiques –lectura, comunicació oral, estratègia matemàtica i sensibilitat artística-, segons l'Acord de Govern aprovat en data 14 de març de 2006,.....". És l'anomenada sisena hora**.

L'article 4 apartat 4 de la mateixa ordre diu: "L'aprovació de l'horari escolar per part del consell escolar haurà de comptar amb el vot favorable d'un mínim de tres quartes parts del total de membres del consell escolar". Apartat 5 "La concreció d'un horari diferent dels establerts amb caràcter general ha de comptar amb l'acord del consell escolar del centre i l'autorització, a petició de la direcció del centre, dels corresponents Serveis Territorials del Departament

d'Educació. La importància de les decisions sobre l' horari comporta que en el sí dels consells escolars s'hagi d'assolir el consens. En tot cas, si això no és possible, només podran plantejar-se als SSTT les propostes que comptin amb l'aprovació mínima de les tres quartes parts del total de membres del consell.”

Els consells escolars dels centres docents públics de primària han tractat la implementació de la sisena hora pel curs 2006/07. La comissió de Participació i Projecte Educatiu de Ciutat del CEMB va voler conèixer el resultat d'aquestes discussions. Per això, aquest informe, ha incorporat un apartat sobre els horaris. Aquest apartat s'ha incorporat en el Capítol IV, com un punt prioritari tractat pels consells escolars dels centres públics de primària.

**Abstret de l'editorial del butlletí n° 14 del CEMB, sobre les eleccions als consells escolars, signat per la Regidora d'Educació i Presidenta de la Comissió Permanent del Consell Escolar Municipal de Barcelona.*

***Vegis article 4.3 de l'esmentada ordre.*

Dades més significatives que figuren en aquest informe.

1. Nombre de consells escolars de centres docents públics: **266** *1

2. Nombre de representants municipals: **133**

3. Nombre de qüestionaris enviats: **266**

Retornats: **243** que significa un **91%** global de resposta

Retornats per nivells:

Nivells	Centres	%
Primària	146	91%
Secundària	66	92%
Adults	9	90%
Especial	7	100%
Altres	15	94%

4. Nombre de persones que participen als consells: **4.460** (aproximadament) *2

5. Nombre total de reunions: **1161** *3

6. Aprovació de documents bàsics:

	Primària	Secundària
Projecte educatiu	95%	89%
Reglament de règim intern	90%	97%
Programació anual	98%	83%
Pressupost	99%	97%
Pla estratègic de centre	51%	44%

7. Dinàmica del Funcionament dels consells escolars:

	Primària	Secundària
A. El CE acostuma a prendre decisions sobre els temes tractats, fer-ne el seguiment i valorar el resultat en reunions posteriors.	87%	88%
B. El CE té definit i assumit un pla de treball concret (calendari, programació de tasques, ...).	66%	59%
C. El CE té un clima de treball respectuós, participatiu i tolerant amb les diverses opinions.	90%	91%
D. Els pares i mares presenten, amb regularitat, propostes concretes de treball per millorar el funcionament del centre o del CE.	71%	61%
E. L'alumnat presenta o aporta, amb regularitat, iniciatives a les reunions de CE	0%	47%

*1 Des del curs 2004-05 s'han incorporat els següents centres:

CEIP Fructuós Gelabert al districte de Gràcia, CEIP Eulàlia Bota al districte de Sant Andreu, CEIP Pere IV i La Llacuna al districte de Sant Martí. Tres noves escoles oficials d'idiomes al districte de Sants, Sarrià i Sant Martí. Dos escoles d'adults: Maria Rúbies al districte de Ciutat Vella i Palau de Mar a l'Eixample.

*2 Aquesta xifra s'ha calculat amb una mitjana de 16 membres als CEC de Primària i de 18 membres als CEC de Secundària.

*3 Amb 243 centres comptabilitzats.

Capítol I. Els consells escolars dels centres docents públics i la representació municipal a la ciutat de Barcelona

1. Els consells escolars dels centres docents públics, per districtes municipals, nivells educatius i titularitat.

El curs 2005-2006 a la ciutat de Barcelona hi ha 266 consells escolars constituïts als centres docents públics; 161 corresponents als centres de primària, 72 als centres de secundària, 10 als centres d'adults, 7 als centres d'educació especial i 16 a centres que imparteixen altres tipus d'ensenyament.

Cada Consell Escolar dels centres docents públics de la ciutat, té un o una representant del municipi.

El Consell Escolar segons la LOCE (Llei Orgànica 10/2002 de 23 de desembre de Qualitat de l'Educació) és l'òrgan de participació en el control i gestió del centre dels diferents sectors que constitueixen la comunitat educativa.

El quadre 1 i el gràfic 1 mostren el nombre de consells escolars amb representació municipal.

Els canvis respecte a l'informe anterior són:

4 CEIP nous: Fructuós Gelabert al Districte de Gràcia, Eulàlia Bota al Districte de Sant Andreu, Pere IV i La Llacuna al Districte de Sant Martí.

A altres ensenyaments: 3 centres escola oficial d'idiomes, als districtes de; Sants-Montjuïc, Sarrià-Sant Gervasi i Sant Martí.

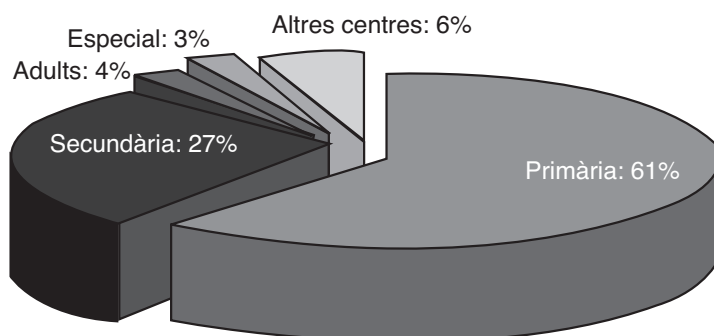
2 escoles d'adults: Maria Rubies al Districte de Ciutat Vella i Palau de Mar al Districte de l'Eixample.

Quadre 1. Nombre de CEC amb representació municipal (per nivells educatius, districtes municipals i Administració de la qual depenen) Curs 2005-2006

TOTAL CEC	DISTRICTES MUNICIPALS	Primària			Secundària			Adults			Educ. Especial			Altres centres		
		Generalitat	IMEB	TOTAL	Generalitat	IMEB	TOTAL	Generalitat	IMEB	TOTAL	Generalitat	IMEB	TOTAL	Generalitat	IMEB	TOTAL
25	CIUTAT VELLA	11		11	5	2	7	3	1	4				1	2	3
21	L'EIXAMPLE	11		11	5	1	6	1		1				3	3	
34	SANTS-MONTJUÏC	17	4	21	8	2	10	1		1			1	1	2	
10	LES CORTS	7		7	3		3			0					0	
15	SARRIA S.GERVASI	7		7	3	2	5			0	1	1	2		2	
18	GRACIA	12	2	14	4		4			0					0	
32	HORTA GUINARDÓ	17	4	21	6	2	8			0	1	1	2	1	1	
41	NOU BARRIS	23		23	11		11	2		2	2	2	3		3	
26	SANT ANDREU	15	2	17	6		6	1		1	1	1	1	1	1	
44	SANT MARTI	28	1	29	11	1	12		1	1	1	1	1	1	1	
266	TOTAL- BCN	148	13	161	62	10	72	8	2	10	4	3	7	9	16	

total CE C:266 (Costa Llobera -CEIP, IES- funciona amb un CEC, a les dades es comptabilitza a primària)

Gràfic 1. Distribució dels CEC per nivells educatius



EEA Massana	DM I
Es. Of. d'Idiomes	DM I
CMEV Castell de Sant Foix	DM I
Escola d'Arts i Oficis	DM II
Conservatori Municipal de Música	DM II
EMM Casa dels Nens	DM II
Es. Of. d'Idiomes-V	DM III
Institut del Teatre	DM III
EAO Llotja	DM V
Es. Of. d'Idiomes-III	DM V
Es. Of. Idiomes II	DM VII
EAAO Deià	DM VIII
ESRC Bens Culturals	DM VIII
CEPA Oriol Martorell	DM VIII
ESC. Música	DM IX
Es. Of. Idiomes IV	DM X

2. La representació municipal als consells escolars dels centres docents públics*.

La Llei Orgànica 10/2002, de 23 de desembre, de Qualitat de l'Educació, estableix la composició dels consells escolars dels centres docents públics i entre els seus membres fixa *“un regidor o representant de l'ajuntament del terme municipal on estigui ubicat el centre”*.

2.1 Les funcions del i de la representant municipal

La representació municipal als consells escolars del centres docents públics té sense perjudici del que regula la normativa vigent, les següents funcions principals:

- El representant municipal és un membre més del consell escolar de centre amb veu i vot.
- Exercir la representació institucional amb el millor grau de formació i d'informació possible sobre les diferents temàtiques que afecten al centre, en funció dels nivells educatius que s'imparteixen, i de l'entorn sociocultural on aquest està ubicat.
- Interpretar i utilitzar correctament els preceptes legals que regulen les actuacions professionals, administratives i de participació.
- Tenir un adequat coneixement del centre: edificis, plantilla, Projecte educatiu, Projecte curricular, Projecte de normalització lingüística, Reglament de règim Intern, Pla anual de centre, Programa d'activitats extraescolars i Pla estratègic si en té.
- Conèixer i establir contacte periòdic amb les associacions d'alumnat i de mares i pares.
- Promoure la participació de tots els sectors del Consell Escolar, i la bona comunicació entre ells aportant-hi els coneixements tècnics i la dinàmica de grup per tal de facilitar la planificació, la gestió del centre i, en general, el consens per a la presa de decisions.
- Implicar-se en la problemàtica del centre, aportant suggeriments sobre el temes plantejats.
- Estar al corrent de les situacions que es plantegen, establint contacte habitual amb la direcció del centre i amb l'AMPA i assistir en la mesura de lo possible als actes o celebracions del centre.
- Donar suport al correcte funcionament del Consell Escolar com a òrgan de gestió i participació de la comunitat educativa i participar en les comissions de treball corresponents.
- Conèixer anticipadament l'ordre del dia de les reunions per tal de poder preparar els temes i poder-se assessorar al respecte i fer el seguiment dels acords.
- Donar difusió i impulsar la participació en els programes educatius de l'IMEB i del Districte.
- Donar difusió i impulsar el contacte i col·laboració amb el Consell Escolar Municipal de Districte.

*Tot i que no té canvis significatius relacionats amb l'anterior informe, es considera oportú mantenir aquest capítol.

2.2 La coordinació de la tasca de la representació municipals en els centres docents públics

D'acord amb les característiques de la ciutat de Barcelona (nombre de centres, àmbits territorials o districte, etc.) la representació municipal en els centres docents públics està delegada a personal del consistori i coordinada pel Consell Escolar Municipal de Barcelona i els Consells Escolars Municipals de districte.

Les secretaries del Consell Escolar Municipal de Barcelona i dels deu Consells Escolars Municipals de districte són les responsables de la coordinació, gestió i avaluació de la tasca que desenvolupen els i les representants municipals. Així mateix són els òrgans responsables de facilitar la formació i la informació suficient perquè els representants municipals puguin assolir les seves funcions.

2.3 Característiques i procedència de la representació municipal

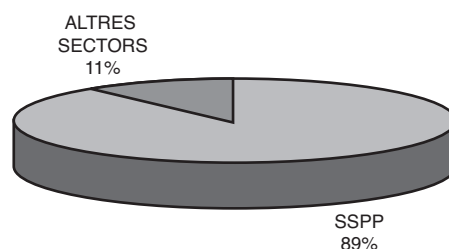
L'Ajuntament de Barcelona disposa el curs 2005/06 de 133 persones que el representen en els consells dels centres escolars públics de la ciutat. L'Ajuntament participa així en la vida quotidiana dels centres docents públics de la ciutat conjuntament amb els diferents sectors de la comunitat educativa que també estan presents en els consells.

El quadre 2 i la gràfica 2 reflecteixen que majoritàriament els representants municipals* provenen del sector dels serveis personals, exercint les seves tasques tant a nivell central com a nivell de districte, i a l'IMEB o altres instituts municipals. Aquest curs es manté la proporció de representants municipals que provenen d'aquest sector, malgrat haver 3 persones menys. Continua però sent significativa la presència d'altres sectors de l'organització municipal: serveis generals, seguretat i mobilitat o altres sectors.

Quadre i gràfic 2: Procedència dels representants municipals dins de l'estructura orgànica municipal

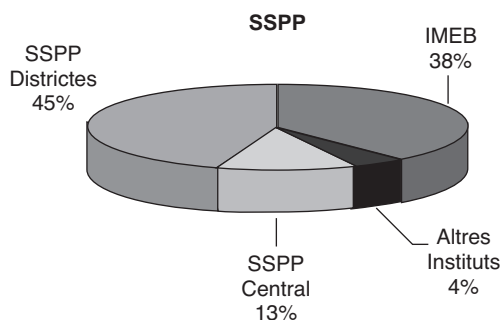
Desglòs:

PROCEDÈNCIA	PERSONES	%
SSPP	118	89%
Altres	15	11%
TOTAL	133	100%



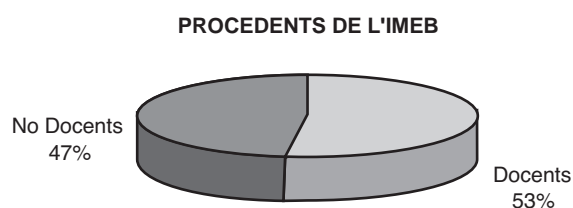
*En el període analitzat no hi ha hagut canvis significatius respecte de les característiques i la procedència de la representació municipal ja que els únics canvis efectuats han estat a partir de la substitució de les baixes produïdes. Les dades i gràfiques que mostrem a continuació continuen amb la tendència ja iniciada de reflectir l'estructura organitzativa municipal.

SSPP	PERSONES	%
IMEB	45	38%
Altres Instituts	5	4%
SSPP Centrals	15	13%
SSPP Districtes	53	45%
TOTAL	118	100%



Ha variat en relació a l'anterior informe la proporció del personal no docent atès que ha disminuït 2 punts.

IMEB	PERSONES	%
Docents	24	53%
No Docents	21	47%
TOTAL	45	100%



El quadre 3 mostra com estan distribuïts en el conjunt de la ciutat els 133 representants municipals. La distribució està en funció del nombre de consells escolars de cada districte.

Quadre 3. Distribució dels i de les representants municipals a Barcelona ciutat per districtes municipals. Curs 2005-06.

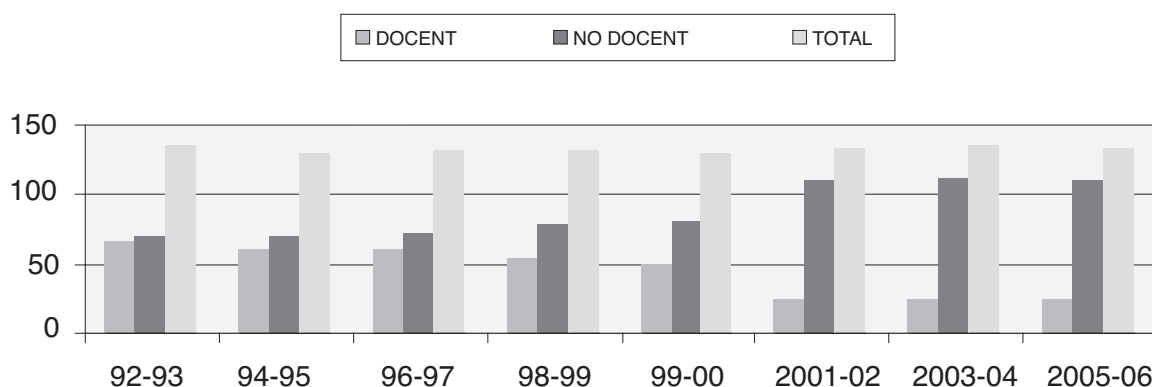
DISTRICTES	Total RM
CIUTAT VELLA	13
L'EIXAMPLE	10
SANTS-MONTJUÏC	17
LES CORTS	6
SARRIÀ-ST.GERVASI	8
GRÀCIA	9
HORTA-GUINARDÓ	16
NOU BARRIS	21
SANT ANDREU	13
SANT MARTÍ	20
TOTALS	133

Es manté el quadre 4 i el gràfic 3 perquè mostren l'evolució dels representants municipals per cursos escolars segons si exerceixen tasques docents o no en el seu lloc de treball.

Quadre 4. Evolució de les funcions dels i de les representants municipals en els seus llocs de treball per cursos escolars.

CURS	DOCENT		NO DOCENT		TOTAL
	TOTAL	%	TOTAL	%	RRMM
92-93	66	48,5%	70	51,5%	136
94-95	61	46,9%	69	53,1%	130
96-97	61	46,2%	71	53,8%	132
98-99	53	40%	79	60%	132
99-00	49	38%	80	62%	129
001-02	24	18%	110	82%	134
03-04	24	18%	112	82%	136
05-06	24	18%	109	82%	133

Gràfic 3. Comparació de l'evolució de les funcions dels i de les representants municipals en els seus llocs de treball (per cursos escolars)



2.4 Les relacions de la representació municipal i els consells escolars de centre

Quadre 5. Clima de treball i tipus de relació dels i de les representants municipals als CEC.

	RECEPTIU	COL·LABORACIÓ	NIVELLS EDUCATIUS	RECEPTIU	COL·LABORACIÓ
CIUTAT VELLA	86%	90%	Primària	88%	88%
L'EIXAMPLE	81%	86%			
SANTS-MONTJUÏC	82%	94%	Secundària	89%	88%
LES CORTS	90%	90%			
SARRIÀ-ST.GERVASI	80%	87%	Adults	78%	78%
GRÀCIA	88%	75%			
HORTA-GUINARDÓ	91%	81%	Especial	71%	71%
NOU BARRIS	86%	80%			
SANT ANDREU	95%	95%	Altres	80%	87%
SANT MARTÍ	89%	92%			
BCN	87%	87%	GLOBAL	87%	87%

El quadre 5 mostra la percepció dels representants municipals, que troben un clima receptiu en els consells respecte a les propostes que presenten. Aquesta percepció ha baixat 1 punt en relació a l'anterior informe.

Així mateix tot i que ha baixat 5 punts en relació a l'informe del curs 1998-99 (la puntuació més alta) es manté en un percentatge molt alt una actitud de col·laboració positiva entre la representació municipal i els equips directius dels centres.

2.5 Evolució sobre els aspectes concrets del treball dels i de les representants municipals als consells escolars.

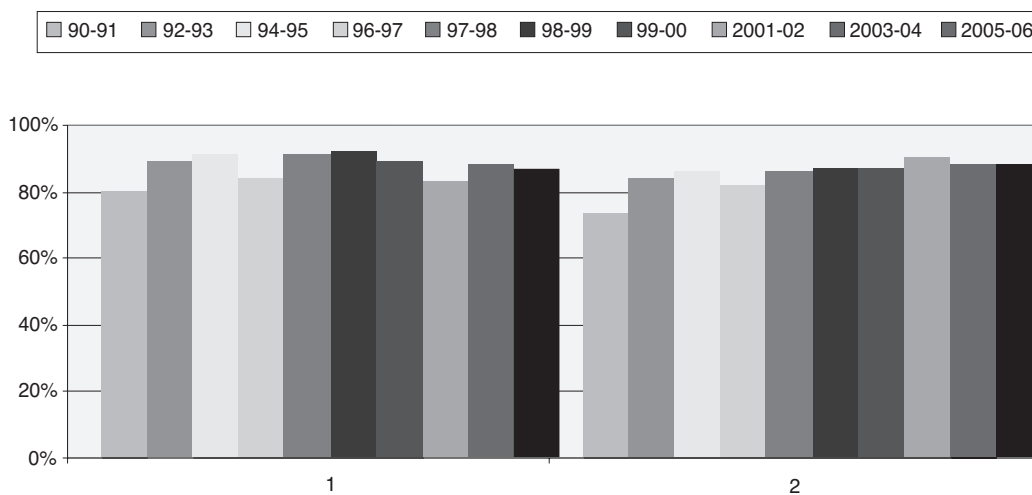
El quadre 6 i el gràfic 4 mostren l'evolució del clima de treball establert per la representació municipal.

Tot i que hi ha un descens d'1 punt en l'evolució del punt 1 i del punt 2, es pot considerar que la presència i implicació dels representants municipals als centres és en general positiva.

Quadre 6. Evolució del clima de treball establert per la representació municipal.

	90-91	92-93	94-95	96-97	97-98	98-99	99-00	2001-02	2003-04	2005-06
1 La representació municipal ha establert un marc de col·laboració amb els equips directius	80%	89%	91%	84%	91%	92%	89%	90%	88%	87%
2 Els CEC tenen un clima receptiu a les propostes de la representació municipal	73%	84%	86%	82%	86%	87%	87%	83%	88%	87%

Gràfic 4. Comparació de l'evolució del clima de treball de la representació municipal.



Capítol II. Els consells escolars en la seva funció reguladora del marc educatiu dels centres docents públics.

1. L'aprovació dels documents reguladors dels centres docents: El Projecte educatiu, el Reglament de règim intern, la Programació general anual, el Pressupost i el Pla estratègic del centre.

Segons la LOCE^{*} el Consell Escolar, entre altres atribucions, aprovarà els següents documents reguladors dels centres docents: el projecte educatiu –sens perjudici de les competències del claustre del professorat, en relació a la planificació i organització docent- el reglament de règim interior, el projecte de pressupost i la seva liquidació.

Sobre la programació anual del centre el Consell únicament podrà formular propostes a l'equip directiu.

Això no obstant hem continuat preguntant si els consells escolars de centre havien aprovat la programació anual. També hem preguntat sobre si el centre té aprovat un pla estratègic.

El quadre 7 ens mostra els percentatges en què els diferents districtes de la ciutat tenen aprovats els diferents documents bàsics del centre.

A la ciutat de Barcelona el 91% dels consells escolars dels centres han aprovat el Projecte educatiu, el 89% el Reglament de règim intern, el 93% la Programació anual, el 96% el Pressupost i el 44% un Pla estratègic de centre, en aquest informe s'ha incorporat la pregunta "el centre té aprovat un pla d'innovació" que ha obtingut un 36% de respostes afirmatives.

Per nivells educatius; **El Projecte educatiu** l'han aprovat un 95% dels consells escolars a **Primària** i el 89% dels **Instituts de Secundària**. En el 9 % dels CEIP i el 15% dels IES hi ha hagut modificacions.

El Reglament de règim intern el tenen aprovat un 90% a **Primària** i un 97% a **Secundària** i el 80% a **Altres Ensenyaments**. En el 4% dels CEIP i en el 9% dels IES hi ha hagut modificacions.

El 98% dels consells escolars dels centres **d'Ensenyament Primari** han aprovat la **Programació anual** i el **Pressupost** el 99%, en els centres **d'Ensenyament Secundari** han aprovat en un 83% la **Programació anual** i en un 97% el **Pressupost**.

El curs 2005-06 han aprovat un **Pla estratègic** el 51% dels consells dels centres de Primària i el 44% dels consells dels **Instituts de Secundària** . Tenen un **Pla d'Innovació** el 42% dels centres de **Primària** i el 35% dels centres de **Secundària**.

* LOCE article 82.1^a)d),f).

A la **resta d'ensenyaments**, l'aprovació d'aquests documents tal i com estableix la normativa, per part dels consells escolars, és més desigual.

Els centres d'**Educació Especial** analitzats, el 100% tenen aprovat el **Pressupost** i la **Programació anual**, un 57% el **Projecte educatiu** i el **Reglament de règim intern**. Un 29% té vigent un **Pla estratègic** de centre i un 14% Té aprovat un **Pla d'innovació**.

Dels nou centres de **Formació de les Persones Adultes** analitzats, han aprovat el el **Projecte educatiu** el 78% dels centres, el **Reglament de règim intern** el 67%, la **Programació anual** i el **Pressupost** el 89% dels centres. Cap centre té vigent un **Pla estratègic**, i un 11% té aprovat un **Pla d'innovació**.

En el grup d'**Altres Ensenyaments**, el 80% tenen aprovat el **Projecte educatiu**, el **Reglament de règim intern** i la **Programació anual** i el 73% el **Pressupost**. Un 13% té vigent un **Pla estratègic** i aprovat un **Pla d'innovació**.

Quadre 7. Aprovació de documents del centre. Per districtes municipals i per nivells educatius.

CURS 2005-2006	PROJECTE EDUCATIU	REGLAMENT DE RÈGIM INTERN	PROGRAMACIÓ ANUAL	PRESSUPOST	PLA ESTRATÈGIC DE CENTRE	PLA D'INNOVACIÓ
DISTRICTES MUNICIPALS	PERCENTATGES					
CIUTAT VELLA	86%	76%	100%	100%	43%	38%
L'EIXAMPLE	81%	90%	95%	95%	29%	24%
SANTS-MONTJUÏC	88%	91%	88%	88%	26%	41%
LES CORTS	90%	90%	90%	90%	60%	10%
SARRIÀ-ST.GERVASI	93%	87%	80%	100%	33%	47%
GRÀCIA	94%	75%	94%	100%	38%	31%
HORTA-GUINARDÓ	91%	97%	94%	97%	50%	44%
NOU BARRIS	91%	86%	94%	94%	54%	31%
SANT ANDREU	95%	91%	100%	100%	45%	32%
SANT MARTÍ	95%	97%	89%	100%	57%	43%
GLOBAL BCN	91%	89%	93%	96%	44%	36%
	PROJECTE EDUCATIU	REGLAMENT DE RÈGIM INTERN	PROGRAMACIÓ ANUAL	PRESSUPOST	PLA ESTRATÈGIC DE CENTRE	PLA D'INNOVACIÓ
NIVELLS	PERCENTATGES					
PRIMÀRIA	95%	90%	98%	99%	51%	42%
SECUNDÀRIA	89%	97%	83%	97%	44%	35%
ESPECIAL	57%	57%	100%	100%	29%	14%
ADULTS	78%	67%	89%	89%	0%	11%
ALTRES	80%	80%	80%	73%	13%	13%
GLOBAL BCN	91%	89%	93%	96%	44%	36%

2. Els consells escolars: Un espai d'intercanvi institucional de la comunitat educativa.

Durant el curs escolar 2005-2006, han funcionat 266 consells a la ciutat de Barcelona, que han realitzat 1.260 reunions segons estimació aproximada.

Els consells escolars de centre són instruments de participació de la comunitat escolar en el govern dels centres. Són també espais d'interrelació dels diferents sectors de la comunitat escolar que de forma periòdica posen a debat els temes educatius que afecten cada comunitat.

A nivell de ciutat els consells escolars apleguen unes 4.460 persones representants de diferents sectors: alumnat (als centres de secundària), mares i pares i professorat, a més dels càrrecs unipersonals; director o directora, cap d'estudis, secretari o secretària i personal d'administració i serveis.

En el conjunt de la ciutat, s'ha mantingut la mitjana de reunions realitzades respecte a l'anterior informe, que és de 5 sessions anuals, nombre establert a la normativa.

“El Consell Escolar del centre es reuneix perceptivament una vegada al trimestre i sempre que el convoca el seu president o ho sol·licita almenys un terç dels seus membres. A més perceptivament, es farà una reunió a l'inici de curs i una al final”.

El quadre 8 mostra que el 52% dels consells escolars dels centres de la ciutat han fet, durant el curs 2005-2006 cinc o més reunions. Ha continuat augmentant 2 punts més que en l'anterior informe el percentatge de centres que estan sota del que indica la normativa. El curs 2005-06 han realitzat menys de 5 reunions el 49% dels consells escolars dels centres, mentre que el curs 1999-2001 el percentatge es situava entorn del 23%. Ha augmentat també el percentatge de centres que fan 10 o més reunions que són el 3% -dos punts més que a l'anterior informe-.

Per districtes municipals, només el districte de l'Eixample figura amb més de sis reunions de mitjana mentre que els altres districtes estan a la mitjana de reunions o inclús per sota -Sants-Montjuïc, Nou Barris i Sant Andreu a 4 reunions de mitjana-. Ciutat Vella ha pujat un punt, situant-se a la mitjana.

Per nivells educatius: Tal i com s'observa al quadre 9 la mitjana de reunions a **Primària** és de 5, mentre que a **Secundària** és de 4. A nivell de **Formació de Persones Adultes** la freqüència de reunions és de 3 i a **Educació Especial** i a **Altres Ensenyaments** és de 4, es mantenen les mateixes freqüències que es donaven a l'informe anterior.

El gràfic 5 mostra la freqüència de les sessions dels consells escolars a Barcelona ciutat durant el curs 2005-06 i el gràfic 6, la freqüència de les sessions dels consells escolars per nivells educatius durant el curs 2005-06.

El quadre 10, mostra l'assistència a les reunions dels diferents sectors: professorat, pares i mares, AMPA, PAS, alumnes i RRMM.

Tots els sectors han mantingut una assistència alta a les diferents reunions, tot i que ha baixat respecte l'anterior informe, només el PAS ha augmentat la participació -8 punts-. Han participat de mitjana amb una assistència alta: el 88% dels RRMM, el 81% del professorat, el 71% de l'AMPA, el 61% dels pares i mares i el 58% del PAS. En el cas dels alumnes l'assistència només és preceptiva a Secundària, Adults i Altres Ensenyaments.

Per nivells educatius: Es de destacar també que tots els sectors tant a Primària com a Secundària mostren una alta assistència a les reunions. A **Primària**: el 87% els RRMM, 80% el professorat, l'AMPA el 84%, el 66% els pares i les mares i el 57% el PAS.

A **Secundària**: el 91% els RRMM, el 83% el professorat, el 65% l'AMPA, el 62% els pares i mares, el 57 % el PAS i l'alumnat amb un 28% -aquest percentatge és força més baix que a l'anterior informe, 12 punts-.

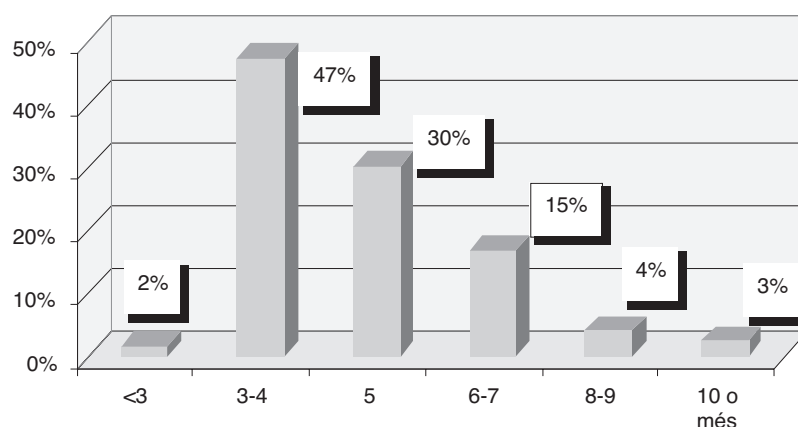
La normativa estableix que els centres en els quals s'imparteix, com a mínim, dues famílies professionals o en què almenys el 25% de l'alumnat estigui cursant ensenyament de formació professional específica, o d'arts plàstiques i disseny, hi hagi presència d'un membre representant de les organitzacions empresarials o laborals presents en l'àmbit d'actuació del centre, amb veu però sense vot al Consell Escolar del centre.

Dels 23 centres docents públics d'aquestes característiques a la ciutat, hi ha 4 centres amb representació del món empresarial que significa dos centres més que en l'anterior informe.

Quadre 8. Freqüència de les sessions dels CE (per districtes municipals). Curs 2005-06.

DISTRICTES MUNICIPALS	NÚM. DE CEC	NÚM. DE REUN.	MITJ. DE REUN. CEC	DISTRIBUCIÓ DELS CEC SEGONS EL NOMBRE DE REUNIONS					
				PERCENTATGES					
				<3	3 o 4	5	6 o 7	8 o 9	10 o més
Ciutat Vella	37	98	5	5%	48%	24%	14%	10%	0%
LEixample	22	129	6	5%	38%	14%	10%	24%	10%
Sants-Montjuïc	35	143	4	3%	56%	38%	0%	3%	0%
Les Corts	32	51	5	0%	33%	33%	33%	0%	0%
Sarrià-St.Gervasi	16	73	5	0%	33%	47%	20%	0%	0%
Gràcia	15	80	5	0%	31%	44%	25%	0%	0%
Horta-Guinardó	10	155	5	3%	33%	27%	30%	7%	0%
Nou Barris	34	155	4	0%	54%	37%	9%	0%	0%
Sant Andreu	21	89	4	0%	68%	23%	9%	0%	0%
Sant Martí	21	188	5	0%	50%	22%	17%	0%	11%
Total BCN	243	1161	5	2%	47%	30%	15%	4%	3%

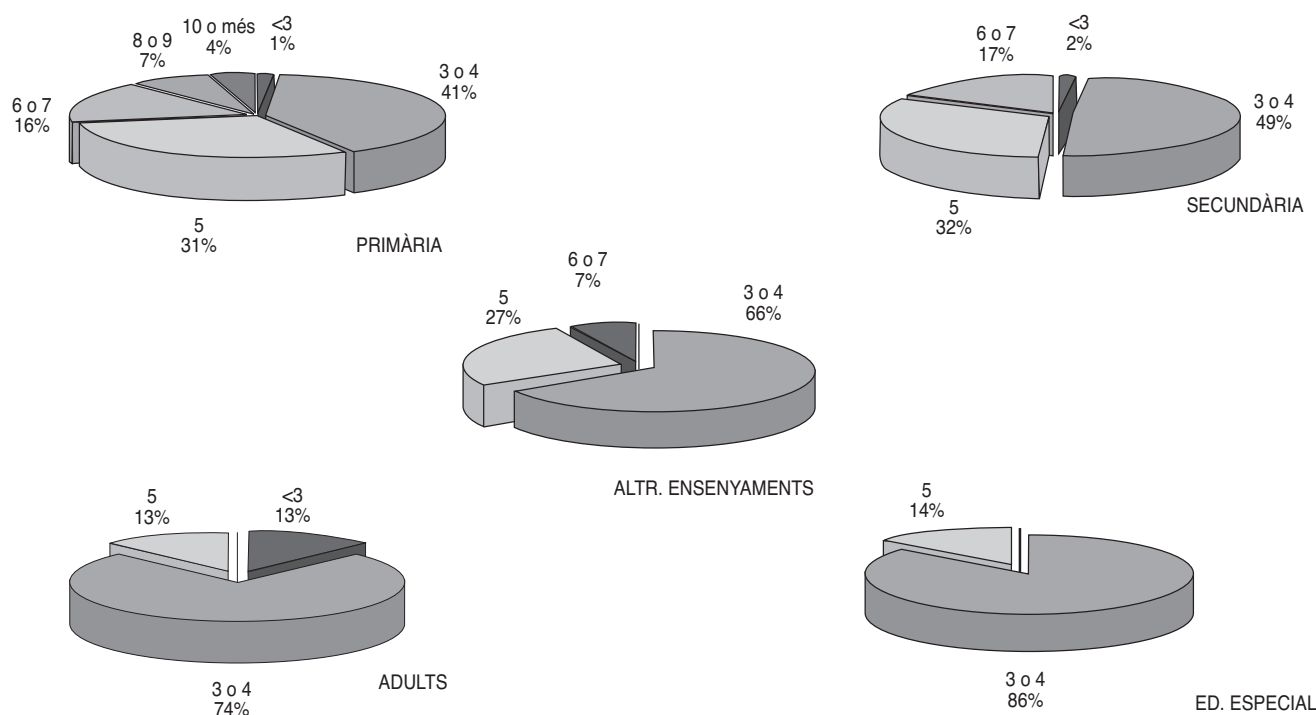
Gràfic 5. Freqüència de les sessions dels CE a Barcelona ciutat (curs 2005-06)



Quadre 9. Freqüència de les sessions dels CE (per nivells educatius). Curs 2005-06.

NIVELLS EDUCATIUS	NÚM. DE CEC	NÚM. DE REUN.	MITJ. DE REUN. CEC	DISTRIBUCIÓ DELS CEC SEGONS EL NOMBRE DE REUNIONS					
				PERCENTATGES					
				<3	3 o 4	5	6 o 7	8 o 9	10 o més
Primària	146	750	5	1%	40%	31%	16%	7%	4%
Secundària	66	295	4	2%	49%	32%	17%	0%	0%
Adults	9	29	3	13%	75%	13%	0%	0%	0%
Especial	7	26	4	0%	86%	14%	0%	0%	0%
Altres	15	61	4	0%	67%	27%	7%	0%	0%
TOTAL BCN	243	1161	5	2%	47%	30%	15%	4%	3%

Gràfic 6. Freqüència de les sessions dels CE per nivells educatius



Quadre 10. Assistència dels diferents sectors del Consell Escolar de centre a les reunions, (per nivells educatius). Curs 2005-06.

NIVELLS	PROFESSORAT				PARES I MARES				AMPA			
	alta*	fre.	inferior	no assisteixen	alta*	fre.	inferior	no assisteixen	alta*	fre.	inferior	no assisteixen
PRIMÀRIA	80%	20%	0%	0%	66%	28%	5%	1%	84%	13%	1%	3%
SECUNDÀRIA	83%	17%	0%	0%	62%	22%	6%	11%	65%	15%	3%	17%
ALTRES	87%	13%	0%	0%	40%	7%	7%	47%	27%	7%	7%	60%
ADULTS	100%	0%	0%	0%	22%	0%	0%	78%	0%	0%	0%	100%
EE	57%	43%	0%	0%	29%	71%	0%	0%	43%	57%	0%	0%
TOTALS	81%	19%	0%	0%	61%	25%	5%	9%	71%	14%	2%	10%

NIVELLS	PAS				ALUMNES**				RRMM			
	alta*	fre.	inferior	no assisteixen	alta*	fre.	inferior	no assisteixen	alta*	fre.	inferior	no assisteixen
PRIMÀRIA	57%	19%	14%	10%	0%	3%	1%	92%	87%	12%	1%	0%
SECUNDÀRIA	57%	22%	14%	8%	28%	43%	23%	6%	91%	9%	0%	0%
ALTRES	67%	13%	7%	7%	33%	47%	13%	7%	87%	13%	0%	0%
ADULTS	56%	22%	0%	22%	67%	33%	0%	0%	100%	0%	0%	0%
EE	86%	14%	0%	0%	0%	0%	0%	0%	71%	14%	14%	0%
TOTALS	58%	19%	12%	10%	12%	17%	8%	58%	88%	11%	1%	0%

Quadre 11. Horari de les reunions dels consells escolars, per nivells educatius

HORARIS REUNIONS CONSELLS	Fins a les 15 hores	De 15 a 17 hores	de 17 a 18,30 hores	de 18,30 hores en endavant
NIVELLS	PERCENTATGES			
Primària	6%	57%	30%	7%
Secundària	11%	0%	52%	36%
Especial	0%	71%	29%	0%
Adults	75%	13%	13%	0%
Altres	20%	27%	20%	33%
GLOBAL BCN	11%	39%	35%	16%

* més del 70% d'assistència, alta; entre el 40% i el 70% freqüent, menys del 40% inferior

**en el cas dels alumnes l'assistència només és preceptiva a secundària, adults i altres ensenyaments

És important que les reunions del Consell Escolar es celebrin en un horari que permeti l'assistència de tots els membres i en especial dels representants de mares i pares.

El quadre 11 mostra l'horari en què es celebren les sessions dels consells escolars. Segons la normativa existent “en els centres públics i concertats d'educació infantil i primària, inclosos els d'educació especial, l'horari lectiu serà de 9 a 12 hores i de 15 a 17 hores, si no s'autoritza una concreció diferent”.

“En l'educació secundària obligatòria, en el batxillerat i en la formació professional, les classes s'han d'organitzar en sessions de matí i tarda. En l'educació secundària obligatòria, la concreció de l'horari individual i la programació d'activitats generals del centre, no podrà comportar més de dues tardes lliures setmanals per a cada alumne o alumna. Els cicles formatius i el batxillerat, ateses les seves especials característiques, podran organitzar-se en jornada intensiva”.

És il·lustratiu que l'horari majoritari de les reunions a **Primària** sigui entre les 15 i les 17 hores. Aquest horari de les reunions ha augmentat 30 punts en relació a l'anterior informe. De fet el pes de l'horari de reunions està desplaçat cap a les hores lectives del centre.

A **Secundària** el pes de l'horari de les reunions entre les 17 a 18,30 hores ha augmentat en 12 punts en detriment de l'horari a partir de les 18,30 hores.

Capítol III. Els aspectes més rellevants del funcionament dels consells escolars dels centres docents públics.

Per tal que els consells escolars esdevinguin veritables òrgans de col·laboració i participació institucional cal establir mecanismes que facilitin el funcionament regular d'aquests òrgans col·legiats, i també un clima de treball, de respecte, diàleg, consens, facilitador de la presa de decisions. Cal també dotar-se d'instruments per donar a conèixer al conjunt de la comunitat escolar la tasca que realitzen.

Com en informes anteriors, s'ha volgut conèixer la dinàmica de funcionament dels consells escolars. Per això els representants municipals han donat resposta a un conjunt de preguntes sobre el funcionament dels consells escolars dels centres docents públics que ens ajuden a conèixer una mica més el funcionament dels consells.

S'ha volgut conèixer si el període d' d'aplicació de la LOCE ha influït en la dinàmica i en el funcionament del CE. En aquest informe s'incorporava aquesta pregunta, només un 7% de tots els centres manifesten que l'aplicació de La LOCE ha influït en la dinàmica i en el funcionament del Consell Escolar però les respostes són molt poc significatives.

Aquest curs s'ha renovat la direcció en 44 centres públics de la ciutat que significa el 16,5% del total dels centres. Hem demanat el parer dels representants municipals sobre si el canvi de direcció ha significat modificacions en el funcionament i en la presa de decisions del Consell i en quin sentit han estat. La resposta és molt poc significativa només un 8% dels centres responen afirmativament. En general indiquen que el canvi en les direccions del centre ha estat positiu ja que ha activat la dinàmica de participació entre els diferents membres del Consell.

1. La dinàmica de funcionament dels consells escolars

1.1. Els consells escolars i el Pla de treball

El CE té definit i assumit un pla de treball concret (calendari, programació de tasques,...).

Dotar-se d'un pla de treball vol dir entre d'altres qüestions establir un calendari i horari de tal manera que els membres del consell puguin preveure i reservar-se anticipadament el temps per assistir a les sessions de treball. Cal preveure també la informació i documentació dels temes a tractar per evitar la improvisació i facilitar la preparació dels mateixos.

El 66% dels consells escolars de **Primària** i el 59% dels de **Secundària** disposen d'un pla de treball segons mostra la columna I del quadre 12. S'ha incrementat dos punts a Primària i s'ha

mantingut el mateix percentatge a Secundària respecte l'informe de l'any 2003-04.

Per districtes; A **Primària**, cinc districtes: Sarrià-Sant Gervasi 100%, Nou Barris 84%, Gràcia 69%, Horta-Guinardó i Sant Martí 67%, estan per sobre de la mitjana de la ciutat; la resta se situen per sota de la mitjana, Sant Andreu 64%, Sants-Montjuïc i les Corts 57%, l'Eixample 55% i Ciutat Vella 44%.

Són significatius els canvis dels següents districtes relacionats amb l'informe anterior: Sarrià-Sant Gervasi en 54 punts positius i Nou Barris amb 21 punts positius mentre que la variació del districte de Ciutat Vella està 47 punts per sota del percentatge de l'anterior informe.

A **Secundària**: Ciutat Vella i les Corts 100%, Sants-Montjuïc 80%, Nou Barris 78%, Sarrià-Sant Gervasi 60%, estan per sobre de la mitjana de la ciutat i Horta-Guinardó 50%, Sant Andreu 40%, Sant Martí 36% i l'Eixample 33%, estan per sota de la mitjana de la ciutat. A Gràcia dels tres centres analitzats no hi ha cap que tingui un pla establert. Les variacions més significatives respecte a l'informe anterior són a les Corts amb 33 punts positius i Sarrià-Sant Gervasi en 20 punts negatius.

El quadre 13 mostra els altres nivells d'ensenyament. A **Educació Especial** el 43% tenen un pla de treball, a **Adults** el 44% i als **Altres Ensenyaments** el 70%.

1.2. Els consells escolars i la presa de decisions

El CE acostuma a prendre decisions sobre els temes tractats, en fa el seguiment i valora els resultats en reunions posteriors.

Prendre decisions és una de les funcions d'un òrgan de govern com és el Consell Escolar, la capacitat per a prendre-les, fer-ne el seguiment i valorar els resultats és un procés que a més d'indicar la tasca avaluadora del propi consell augmenta la consolidació i cohesió del Consell Escolar.

La columna II del quadre 12 mostra que els representants municipals responen afirmativament a aquesta pregunta en el 87% dels centres de **Primària** i en el 88% dels centres de **Secundària**. El percentatge de les respostes és molt similar a l'anterior informe, significativa és la valoració positiva en 33 punts en els centres de Secundària de Gràcia.

Per districtes, a **Primària**: Ciutat Vella i Sarrià-Sant Gervasi, responen afirmativament en un 100% dels consells escolars, Horta-Guinardó en un 95%, Gràcia en un 92%, Nou Barris en un 89%, en un 88% Sant Martí, les Corts i Sant Andreu en un 86%, en un 73% l'Eixample, i Sants-Montjuïc en un 71%. Als consells escolars de Secundària: Sants-Montjuïc, les Corts, Gràcia i Nou Barris en un 100%, Sant Martí en un 91%, Ciutat Vella i l'Eixample en un 83%, Sarrià-Sant Gervasi en un 80%, Horta-Guinardó en un 75% i Sant Andreu el 60%.

El quadre 13 mostra la resposta afirmativa en el 100% dels consells escolars d'**Educació Especial**, el 67% dels consells d'**Adults** i el 60% dels **Altres Ensenyaments**.

1.3. El clima de treball en els consells escolars

El CE té un clima de treball respectuós, participatiu i tolerant amb les diverses opinions.

És important la dinàmica interna que es crea en el Consell Escolar ja que permet al conjunt de membres una millor participació.

La columna III dels quadres 12 i 13 mostra la resposta a aquesta pregunta. La resposta dels representants municipals ha estat positiva en el 90% dels consells escolars de **Primària** i en el 91% dels de **Secundària**. És un nivell de resposta positiva força elevat, però menor en 1 i 8 punts respectivament que en l'informe anterior.

Per districtes, a **Primària**, Ciutat Vella, les Corts, Sarrià-Sant Gervasi i Horta-Guinardó responen afirmativament en el 100% dels casos, Sant Martí en el 92%, Sants-Montjüic el 90%, Gràcia el 85%, Nou Barris en el 84%, l'Eixample el 82%, i Sant Andreu el 79%.

A **Secundària** cinc districtes han donat una resposta afirmativa en el 100% dels casos: l'Eixample, les Corts, Sarrià-Sant Gervasi, Nou Barris i Sant Andreu, Sant Martí en el 91% dels casos, Sants-Montjüic el 90%, Horta-Guinardó el 88% i Ciutat Vella i Gràcia amb el 67%. A destacar els centres de Secundària de Gràcia que hi ha una diferència negativa de 33 punts respecte l'anterior informe.

En els **altres nivells d'ensenyament** –quadre13- les respostes positives estan en el 89% de les escoles d'**Adults**, el 87 % d'**Altres Ensenyaments** i el 86% de l'**Educació Especial**.

En resposta a la pregunta sobre si el Consell Escolar té un clima de treball tens entre els diversos sectors, especialment entre el sector docent i el sector de pares i mares, hi ha 31 consells escolars dels centres de **Primària** que han respost positivament a aquesta pregunta i que signifiquen el 21% del total. A **Secundària** les respostes positives fan referència a 8 consells escolars que representen el 12% dels centres, a **Altres Ensenyaments** 4 centres que signifiquen un 27%, a l'**Educació Especial** i **Adults** 1 centre cadascun.

Caldrà tutelar de forma especial aquests consells escolars atès que un clima de relació tens entre sectors és indicatiu d'una dificultat d'interrelació i de treball conjunt.

Quadre 12. Aspectes rellevants del funcionament dels consells escolars de Primària i Secundària per districtes municipals.

PRIMÀRIA				SECUNDÀRIA		
I	II	III	DISTRICTES	I	II	III
44%	100%	100%	CIUTAT VELLA	100%	83%	67%
55%	73%	82%	L'EIXAMPLE	33%	83%	100%
57%	71%	90%	SANTS-MONTJUÏC	80%	100%	90%
57%	86%	100%	LES CORTS	100%	100%	100%
100%	100%	100%	SARRIÀ-S. GERVASI	60%	80%	100%
69%	92%	85%	GRÀCIA	0%	100%	67%
67%	95%	100%	HORTA GUINARDÓ	50%	75%	88%
84%	89%	84%	NOU BARRIS	78%	100%	100%
64%	86%	79%	SANT ANDREU	40%	60%	100%
67%	88%	92%	SANT MARTÍ	36%	91%	91%
66%	87%	90%	BARCELONA	59%	88%	91%

Quadre 13. Aspectes rellevants del funcionament dels consells escolars (pels altres nivells educatius).

	I	II	III
ED. ESPECIAL	43%	100%	86%
ADULTS	44%	67%	89%
ALT. ENSENYAMENTS	73%	60%	87%

I. El CE té definit i assumit un pla de treball concret (calendari, programació de tasques, ...)	II. El CE acostuma a prendre decisions sobre els temes tractats, fer-ne el seguiment i valorar el resultat en reunions posteriors	III. El CE té un clima de treball respectuós, participatiu i tolerant amb les diverses opinions.
--	---	--

1.4. La publicitat dels acords presos per part del Consell Escolar.

És important la visualització de la tasca que realitzen els consells i la relació que estableixen amb els corresponents sectors per tal de donar-la a conèixer. Aquest és un aspecte de preocupació dels membres dels consells. Els consells escolars han trobat formes diferents de concreció per informar a la comunitat escolar: fulls informatius, certificació d'actes, butlletins, actes públics, taulell d'anuncis.

Les respostes manifestades pels representants municipals fan referència a conèixer si el Consell Escolar dóna publicitat dels acords presos a tota la comunitat utilitzant algun dels mecanismes abans ressenyats.

El quadre 14 mostra les respostes obtingudes

Per nivells educatius i districtes: A l'ensenyament **Primari**, sis districtes estan per sobre de la mitjana de la ciutat: les Corts, Sarrià-Sant Gervasi i Horta-Guinardó 100% de respostes afirmatives, Gràcia 92%, Sant Andreu amb un 86%, i per sota, Sant Martí 79%, Sants-Montjuïc amb el 76%, Nou Barris 74%, l'Eixample amb el 64% i Ciutat Vella 56%.

A **Secundària**, cinc districtes estan per sobre de la mitjana de la ciutat que ha augmentat 5 punts en relació a l'anterior informe: Les Corts amb el 100%, Nou Barris 89%, Sarrià-Sant Gervasi i Sant Andreu amb el 80%, Horta-Guinardó 75%, per sota: Sant Martí 64%, Sants-Montjuïc 60%, Ciutat Vella i l'Eixample 50% i Gràcia amb el 33% de respostes afirmatives.

Canvis significatius es troben a les Corts en positiu i Gràcia en negatiu.

Els consells escolars del bloc **Altres Ensenyaments** utilitzen mitjans per informar a la resta de la comunitat educativa dels acords o dels temes tractats en un 73%. En els centres d'**Educació Especial** el percentatge és del 100% i el 56% en els centres d'**Ensenyament per a les Persones Adultes**. En aquests nivells han pujat considerablement els percentatges de respostes afirmatives -13 punts a Altres Ensenyaments, 33 punts a Educació Especial i 31 punts en Adults-.

Quadre 14. Els consells escolars donen, en general, publicitat dels acords (Percentatges)

PRIMÀRIA		SECUNDÀRIA
56%	CIUTAT VELLA	67%
64%	L'EIXAMPLE	50%
76%	SANTS-MONTJUÏC	60%
100%	LES CORTS	100%
100%	SARRIÀ-S. GERVASI	80%
92%	GRÀCIA	33%
100%	HORTA - GUINARDÓ	75%
74%	NOU BARRIS	89%
86%	SANT ANDREU	80%
79%	SANT MARTÍ	64%
82%	TOTAL BCN	70%

1.5. La participació i les propostes dels representants del sector de mares i pares als consells escolars de centre.

És important que els diferents membres dels consells escolars s'impliquin en el funcionament del centre i puguin expressar propostes concretes i iniciatives per a millorar el seu funcionament.

S'ha preguntat sobre el nivell de propostes concretes de treball que manifesten els pares i mares i l'alumnat.

El quadre 15 mostra en percentatges el nivell de propostes i la intervenció del sector de pares i mares.

A **Primària** se situa en el 71%, sis punts per sobre de l'anterior informe, a **Secundària** en el 61%, un punt per sota de l'anterior informe, el percentatge de consells escolars en què els pares i mares presenten amb regularitat propostes concretes de treball per millorar el funcionament del centre o del Consell Escolar.

Per sobre de la mitjana de ciutat a **Primària** hi trobem els districtes de Sarrià-Sant Gervasi amb un percentatge del 100%, Gràcia 92%, Nou Barris amb el 84% i Horta-Guinardó amb un 81%, les Corts amb el 71% se situa a la mitjana, per sota de la mitjana Sant Martí amb el 67%, l'Eixample i Sant Andreu amb el 64%, Sants-Montjuïc amb un 52% i Ciutat Vella amb el 33%. A destacar en 29 punts més respecte de l'anterior informe Sarrià-Sant Gervasi.

A **Secundària** per sobre de la mitjana de la ciutat: Gràcia amb el 100%, Nou Barris amb el 67%, Sant Martí amb el 64% i Horta-Guinardó amb el 63%, per sota; Sants-Montjüic, Sarrià-Sant Gervasi i Sant Andreu amb el 60%, Ciutat Vella i l'Eixample amb un 50%, i les Corts amb el 33%. A destacar negativament en 30 punts en relació a l'anterior informe el districte de l'Eixample.

A la qüestió sobre si hi participava també l'AMPA en aquestes propostes. La resposta ha estat afirmativa en un 58% dels casos a Primària -3 punts més que el curs 2003-04- i en un 48% a Secundària, en aquest cas 5 punts més que a l'anterior informe.

Durant el curs 2005-2006 les propostes dels pares i mares han girat entorn dels següents temes, a **Primària** destaquen les relacionades amb activitats extraescolars, sortides i colònies, temes del menjador (beques, suport...) manteniment i infraestructures, horaris i calendari, aplicació de la sisena hora, material escolar, reutilització dels llibres de text, i qüestions de tipus pedagògic.

Als **Instituts** els suggeriments més freqüents han girat entorn de les activitats extraescolars, disciplina i convivència, horaris i biblioteca.

1.6. Les aportacions i iniciatives dels representants de l'alumnat als consells escolars.

A nivell de ciutat els alumnes que estan representats als consells escolars dels centres de **Secundària**, han fet menys propostes que en cursos anteriors, aquest curs el percentatge es del 47%, per un 56% del curs 2003-04 i que significa una disminució de 9 punts. Ens hem de referir al curs 1999-2000 amb un 43% de respostes afirmatives per trobar un nivell més baix d'aportacions.

El percentatge més alt d'aportacions el trobem al Districte de Gràcia amb un 100%, seguit pel Districte de Sarrià-Sant Gervasi amb el 80%, l'Eixample el 67%, Sant Andreu amb el 60%, Nou Barris 44%, Horta Guinardó 38%, Sant Martí amb el 36%, Ciutat Vella i les Corts amb un 33% i Sants-Montjüic amb el 30%.

Les iniciatives que han indicat els representants municipals com a més freqüents presentades pels alumnes giren entorn els següents temes: activitats diverses (festes, sortides, altres...), disciplina i convivència, avaluacions, funcionament general del centre i horaris i calendari.

A la pregunta sobre si en el centre existeix una promoció específica de la participació de l'alumnat, han respost afirmativament el 14% dels representants municipals dels centres de **Secundària**, onze punts menys que en l'anterior informe i el 27% dels **Altres ensenyaments**, que ha augmentat en 17 punts.

Quadre 15. Les propostes i la intervenció del sector de mares i pares i de l'alumnat als consells escolars (percentatges).

PRIMÀRIA		SECUNDÀRIA	
I		I	II
33%	CIUTAT VELLA	50%	33%
64	L'EIXAMPLE	50%	67%
52%	SANTS-MONTJUÏC	60%	30%
71%	LES CORTS	33%	33%
100%	SARRIÀ-S. GERVASI	60%	80%
92%	GRÀCIA	100%	100%
81%	HORTA GUINARDÓ	63%	38%
84%	NOU BARRIS	67%	44%
64%	SANT ANDREU	60%	60%
67%	SANT MARTÍ	64%	36%
71%	TOTAL BCN	61%	47%

<p>I.</p> <p>Els pares i mares presenten, amb regularitat, propostes concretes de treball per millorar el funcionament del centre o del CE.</p>	<p>II.</p> <p>L'alumnat presenta o aporta, amb regularitat, iniciatives a les reunions de CE.</p>
---	---

1.7.Els consells escolars i la preinscripció

Antecedents:

El procés de preinscripció corresponent als cursos 2004-2005 i 2005-2006 es va efectuar segons un Decret nou de preinscripció emmarcat amb la LOCE. La LOCE estableix en diversos articles i disposicions nous aspectes a tenir en compte en l'admissió de l'alumnat i respecte a les funcions dels consells escolars de centre i dels òrgans de govern. De fet els consells deixen de ser òrgans de govern per ser òrgans de participació en el control i gestió dels centres docents.

En concret sobre l'admissió de l'alumnat, les atribucions que la LOCE atribuïa als consells escolars del centres deia "Participar (no decidir) en el procés d'admissió de l'alumnat i vetllar per què s'ajusti a la normativa vigent".

És per això que, amb aquest marc referencial, hem volgut conèixer quines actuacions han efectuat els consells escolars de centre, i per tant hem fet preguntes relacionades amb les reunions mantingudes pel Consell (o per part dels seus membres) i sobre les funcions efectuades (baremació, resolució de reclamacions, valorar el procés i tutelar l'observança de les normes). També si s'han produït o no incidències significatives. Com es pot deduir per les respostes, no tots els consells han exercit les seves atribucions en aquest tema.

En base a les preguntes efectuades fem les següents consideracions:

A la pregunta "si durant el procés de preinscripció, s'ha reunit el Consell Escolar de Centre, han respost positivament el 70% dels centres -170-, sobre els 242 qüestionaris retornats pels centres docents. S'han reunit per tant el 70% dels centres.

Especificant la tipologia de la reunió, trobem que s'ha reunit tot el Consell en 94 centres. La Comissió Permanent 57 centres. Una Comissió expressa del Consell, 17 centres i altres membres del Consell 20 centres (en la majoria de les respostes es parla de l'Equip Directiu i en un cas del Claustre).

En tots els casos en què s'ha creat una comissió expressa per a la preinscripció està present la Direcció del centre, en 13 casos hi ha també algun representant dels pares i mares i en 7 casos està present també la representació municipal.

El CEC ha participat en la baremació de sol·licituds en 76 centres: tot el Consell en 5 centres, la Comissió Permanent en 28 centres, la Comissió de Preinscripció en 16 centres, responen "Altres" 27 centres.

El CEC ha resolt reclamacions de baremació en 37 centres; la resposta és: tot el Consell en 9 centres, la Comissió Permanent en 18 centres, la Comissió de Preinscripció en 7 centres i "Altres" en 7 centres.

La pregunta si el CEC s'ha reunit per valorar el procés de preinscripció, la responen 92 centres, d'aquests, en 67 centres s'ha reunit tot el Consell, la Comissió Permanent en 13 centres, la Comissió de Preinscripció en 4 centres, la resposta "Altres" la donen 12 centres. En algun centre s'ha reunit la Comissió Permanent i tot el Consell.

En total s'han donat 35 reclamacions, que responen a 12 centres i representa una mitjana de 3 reclamacions per centre, amb un màxim de 7 reclamacions en un mateix centre.

Les actuacions que segons manifesten els representants municipals, s'han fet en els centres per a la preinscripció són: De caràcter informatiu, jornades de portes obertes i recepció de carta enviada pel Consorci per a l'alumnat.

2. Evolució comparativa de la dinàmica i del funcionament dels consells escolars.

El quadre 16 i el gràfic 7 mostren alguns aspectes del funcionament dels consells escolars i la comparació de l'evolució. Entre els conceptes que han tingut una evolució positiva de forma destacada assenyalarem: que els consells donen a tota la comunitat educativa publicitat dels acords presos, que el clima de treball respectuós, participatiu i tolerant i que la presentació d'iniciatives per part dels pares i mares manifesten aproximadament el mateix nivell de resposta positiva que a l'anterior informe i que el consell acostuma a prendre decisions ha tornat a pujar.

Observem un petit retrocés en la presa de decisions i a la publicitat que el Consell dona dels acords presos.

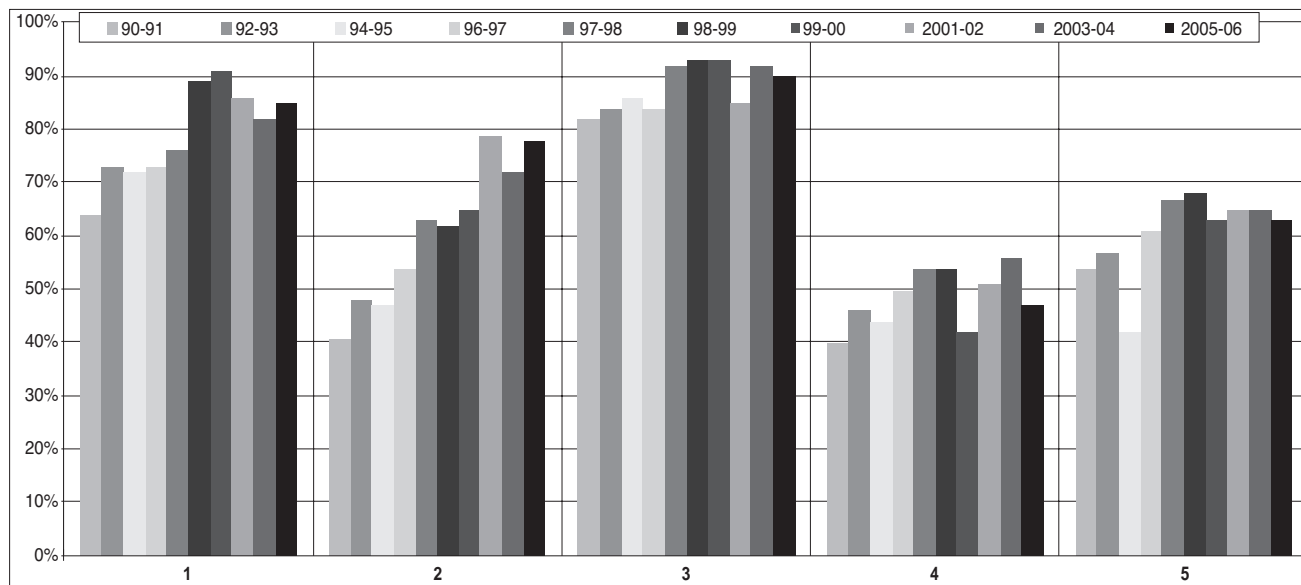
Les aportacions de l'alumnat no aconsegueix remontar significativament i respecte a l'anterior informe han baixat en nou punts.

El treball sobre la participació que s'ha de realitzar amb l'alumnat ha de tenir un espai propi dintre de l'organització escolar. Mentre això no hi sigui els resultats d'aquesta participació en el consell escolar seran baixos.

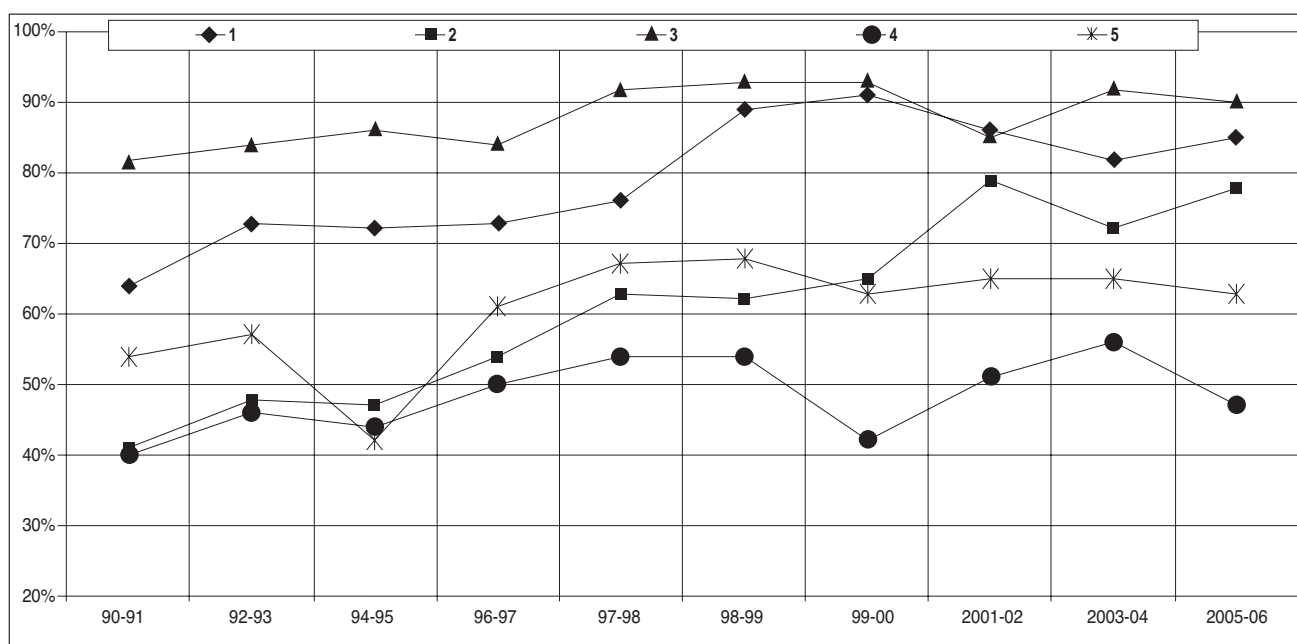
Quadre 16. Evolució d'alguns aspectes de funcionament dels consells escolars

	90-91	92-93	94-95	96-97	97-98	98-99	99-00	2001-02	2003-04	2005-06
1 El CE acostuma a prendre decisions sobre els temes tractats, fer-ne el seguiment i valorar el resultat en reunions posteriors.	64%	73%	72%	73%	76%	89%	91%	86%	82%	85%
2 El CE dona, en general, publicitat dels acords presos a tota la comunitat educativa.	41%	48%	47%	54%	63%	62%	65%	79%	72%	78%
3 El CE té un clima de treball respectuós, participatiu i tolerant amb les diverses opinions.	82%	84%	86%	84%	92%	93%	93%	85%	92%	90%
4 L'alumnat presenta o aporta, amb regularitat, iniciatives a les reunions de CE.	40%	46%	44%	50%	54%	54%	42%*	51%	56%	47%
5 Els pares i mares presenten, amb regularitat, propostes concretes de treball per millorar el funcionament del centre o del CE.	54%	57%	42%	61%	67%	68%	63%	65%	65%	63%

Gràfic 7. Comparació de l'evolució d'alguns aspectes del funcionament dels consells escolars.



Gràfic 8. Comparació de l'evolució d'alguns aspectes del funcionament dels consells escolars.



3. Els consells escolars i la gestió de serveis.

La LOCE no menciona cap atribució del Consell Escolar en relació a les activitats complementàries, extraescolars i dels serveis.

Com que els centres han continuat disposant d'aquestes activitats i serveis el qüestionari proposat contenia la mateixa pregunta que en anys anteriors.

Els quadres 17 i 18 mostren els serveis que funcionen en els centres públics de Primària i Secundària.

Continuem observant com a rellevants el menjador escolar, les activitats extraescolars, i l'horari d'acollida fora de l'horari escolar

Menjador escolar

A **Primària** aquest servei funciona al 100% dels centres docents públics.

A **Secundària** la mitjana de la ciutat és del 69% i ha variat només en 1 punt positiu respecte a l'anterior informe. Per sobre de la mitjana de la ciutat hi trobem sis districtes: Horta-Guinardó amb el 88%, Ciutat Vella i l'Eixample el 83%, Sarrià-Sant Gervasi i Sant Andreu 80%, Sant Martí i 73%; estan per sota de la mitjana de la ciutat, les Corts 67%, Nou Barris 50%, Sants-Montjüic 40% i Gràcia amb el 33%.

Activitats extraescolars

En el 94% dels centres de **Primària** i en el 81% dels de **Secundària** s'organitzen activitats extraescolars. Es mantenen pràcticament els mateixos percentatges que en l'anterior informe (un punt més a Primària).

A **Primària**; només tres districtes estan per sota de la mitjana de la ciutat: Sants-Montjüic i Sant Andreu amb el 86% de centres i Sant Martí amb el 92%; Horta-Guinardó i Nou Barris amb un 95% i amb un 100% dels centres: Ciutat Vella, l'Eixample, les Corts, Sarrià-Sant Gervasi i Gràcia.

A nivell de **Secundària** el 100% dels centres escolars dels districtes de: les Corts, Gràcia, Sant Andreu i Sant Martí organitzen algun tipus d'activitat extraescolar, en Horta-Guinardó el 88%, a Sants-Montjüic i Sarrià-Sant Gervasi en el 80% dels centres, Nou Barris el 70%, i a Ciutat Vella i l'Eixample en el 50% d'escoles.

Horari d'acollida fora de l'horari escolar

A **Primària** el 85% dels centres a nivell de ciutat disposen d'aquest servei: l'Eixample i Sarrià-Sant Gervasi tenen cobert el 100% de centres, Sant Martí el 96%, Horta-Guinardó el 90%, Gràcia el 92%, l'Eixample, les Corts el 71%, Sant Andreu el 69%, Ciutat Vella el 55% i Nou Barris amb el 48%.

A **Secundària** 6 centres tenen aquest servei segons les dades ofertes pels representants municipals, que són el doble que a l'anterior informe i que signifiquen el 10% dels centres a nivell de ciutat, sent significativa aquesta dada a Nou Barris amb un 40% dels centres i Ciutat Vella i l'Eixample amb el 17%, la resta de districtes no han incorporat aquest servei.

Biblioteca

Respecte de l'anterior informe a **Primària** ha variat 7 punts positius i a **Secundària** 2 negatius.

El 82% dels centres de **Primària** tenen biblioteca i a **Secundària** el 77%.

Per districtes a **Primària**: Les Corts amb el 100% de centres, Horta Guinardó amb el 95%, Gràcia el 92%, l'Eixample el 82%, Sants-Montjuïc el 81%, Sant Martí el 79%, Ciutat Vella el 78%, Nou Barris amb el 74%, Sarrià-Sant Gervasi i Sant Andreu el 71% dels centres.

A **Secundària**: Gràcia i Sant Martí en el 100% de centres, Ciutat Vella i l'Eixample el 83%, Sarrià-Sant Gervasi i Sant Andreu en el 80%, Horta-Guinardó el 75%, les Corts el 67%, Sants-Montjuïc el 60%, Nou Barris en un 50% dels centres.

Transport

Només un 7% de centres de **Primària** –als districtes de Sarrià-Sant Gervasi amb el 86% i de Sant Martí amb un 13% de centres- són els únics que tenen aquest servei. A **Secundària** només el districte de Sant Andreu en disposa en un 40% dels centres.

Altres nivells educatius (veure quadre 18)

Observant el quadre 18 referent als **altres nivell educatius** observem com a rellevants el **menjador i el transport**: en el 100% dels centres d'**Educació Especial**; **les activitats extraescolars**: en el 43% dels centres d'**Educació Especial**, en el 33% de centres d'**Altres Ensenyaments** i d'**Ensenyament d'Adults**; **la biblioteca**: en el 67% de centres d'**Adults**, en el 53% dels centres d'**Altres Ensenyaments** i en el 43% de centres d' **Educació Especial**.

La gestió d'aquests serveis s'encarrega a diferents estaments segons l'escola.

Els quadres 19, 20 i 21 i les gràfiques 8 a 13 inclusives ens mostren sobre qui recau la gestió dels diferents serveis analitzats.

Menjador escolar

A nivell de **Primària** del 100% dels centres disposen d'aquest servei, el 53% dels centres gestionen el menjador sota la responsabilitat de la direcció, el 36% de l'AMPA i altres formes el 11%.

A nivell de **Secundària** del 69% dels centres disposen de menjador escolar; el 29% funcionen sota la responsabilitat de la direcció, el 24% de l'AMPA, el 16% d'altres formes de gestió. El 31% no disposa d'aquest servei.

En els altres nivells, l'**Educació Especial** tots el centres disposen del servei, en el 57% de centres gestionat per part de la direcció 29% per part de l'AMPA i un 14% per d'altres.

Horari d'acollida

Del 56% dels centres que disposen d'aquest servei a nivell de ciutat el 48% està gestionat per l'AMPA. És rellevant aquest servei a **Primària** i del 85% dels centres que disposen d'aquest servei el 75% està gestionat per l'AMPA, el 9% per la direcció i l'1% per altres procediments.

Activitats extraescolars

El 83% dels centres disposen d'aquest servei a nivell de ciutat, el 69% és gestionat per les AMPA, un 10% per la direcció i el 5% per altres formes. A **Primària** hi ha un 94% dels centres que fan activitats extraescolars, l'AMPA gestiona aquest servei en el 87% dels centres i la direcció ho fa en un 5%, un altre 2% són altres formes de gestió. A **Secundària** és un 81% dels centres que fan activitats extraescolars, el 55% gestionades per l'AMPA, el 19% per la direcció i altres formes el 6%. Han augmentat en 10 punts les activitats extraescolars gestionades per la Direcció en detriment de l'AMPA i d'altres fórmules.

A l'**Educació Especial** en disposen un 43% de centres, la gestió es reparteix a parts iguals entre la direcció, l'AMPA i altres formes de gestió. **Altres ensenyaments** ofereixen activitats extraescolars en un 33% dels centres, la seva gestió en un 20% dels casos la porten les direccions i la resta es reparteix amb el mateix percentatge entre AMPAs i altres formes de gestió. En formació d'**Adults** un 33% fan activitats extraescolars i la seva gestió va a càrrec de la direcció en el 22% dels centres, l'altre 11% parlem d'altres formes de gestió.

Altres serveis

El 11% dels altres serveis que funcionen a nivell de ciutat, la gestió es distribueix entre el 6% per part de les direccions i 3% per part de les AMPAs i el 2% per altres formes de gestió.

Transport escolar

Només el 9% dels centres de tots els nivells disposen d'aquest servei, el 3% és gestionat per les AMPAs i el 4% per la direcció dels centres, la resta per altres formes de gestió. Només a **Educació Especial** és significatiu aquest servei –100% dels centres- el 71% està a càrrec de les direccions dels centres i el 29% per altres formes de gestió.

Biblioteca

El 77% dels centres tenen aquest servei, d'aquests el 64% ho gestiona la direcció, el 10% l'AMPA i per altres formes de gestió el 3%. A **Primària** la direcció porta la gestió en el 68% dels centres amb aquest servei que són el 82%, un 10% és a càrrec de l'AMPA i altres formes de gestió només arriba al 3%. A **Secundària** amb un 77% dels centres amb biblioteca, la direcció participa en la gestió del 56% dels centres, l'AMPA ho fa en el 16% i altres formes de gestió un 5%. En els **altres nivells d'ensenyament**, en tots els casos és la direcció qui porta la gestió.

Quadre 17. Serveis que funcionen en els centres docents públics de Primària i Secundària, per districtes.

	men.	h. acollida	altres	act. extra.	trans.	biblioteca	men.	h. acollida	altres	act. extra.	trans.	biblioteca
	PRIMÀRIA						SECUNDÀRIA					
Ciutat Vella	100%	89%	22%	100%	0%	78%	83%	17%	17%	50%	0%	83%
LEixample	100%	100%	18%	100%	0%	82%	83%	17%	17%	50%	0%	83%
Sants-Montjuïc	100%	76%	0%	86%	5%	81%	40%	0%	0%	80%	0%	60%
Les Corts	100%	71%	14%	100%	0%	100%	67%	0%	33%	100%	0%	67%
Sarrià-StGervasi	100%	100%	14%	100%	86%	71%	80%	0%	0%	80%	0%	80%
Gràcia	100%	85%	8%	100%	0%	92%	33%	0%	0%	100%	0%	100%
Horta-Guinardó	100%	90%	5%	95%	0%	95%	88%	0%	0%	88%	0%	75%
Nou Barris	100%	68%	5%	95%	0%	74%	50%	40%	10%	70%	0%	50%
Sant Andreu	100%	79%	7%	86%	0%	71%	80%	0%	0%	100%	40%	80%
Sant Martí	100%	96%	25%	92%	13%	79%	73%	0%	18%	100%	0%	100%
Total BCN	100%	85%	11%	94%	7%	2%	69%	10%	10%	81%	3%	7%

Quadre 18. Serveis que funcionen. Segons nivells educatius

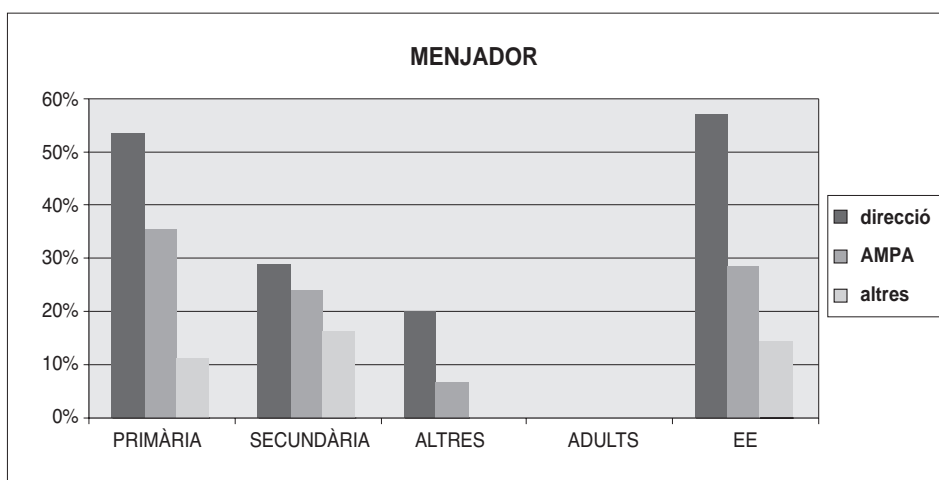
	men.	h. acollida	altres	act. extra.	trans.	biblioteca
PRIMÀRIA	100%	85%	11%	94%	7%	82%
SECUNDÀRIA	69%	10%	10%	81%	3%	77%
ALTRES	27%	7%	20%	33%	13%	53%
ADULTS	0%	0%	22%	33%	0%	67%
EE	100%	29%	0%	43%	100%	43%
TOTAL	84%	56%	11%	83%	9%	7%

Quadre 19. Qui gestiona els serveis que funcionen en els centres docents públics. Segons serveis i nivells educatius.

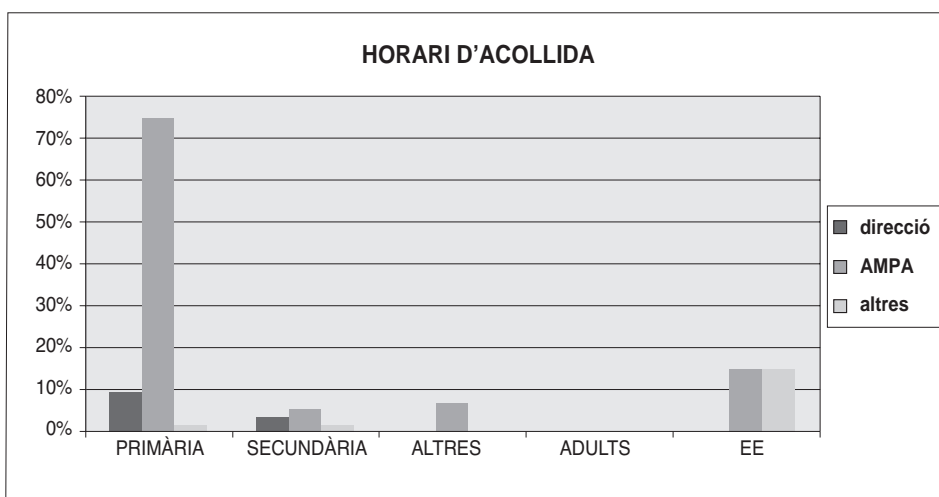
Menjador i horari d'acollida

NIVELLS	MENJADOR				HORARI D'ACOLLIDA			
	direcció	AMPA	altres	total	direcció	AMPA	altres	total
PRIMÀRIA	53%	36%	11%	100%	9%	75%	1%	85%
SECUNDÀRIA	29%	24%	16%	69%	3%	5%	2%	10%
ALTRES	20%	7%	0%	27%	0%	7%	0%	7%
ADULTS	0%	0%	0%	0%	0%	0%	0%	0%
EE	57%	29%	14%	100%	0%	14%	14%	29%
TOTAL	43%	29%	11%	84%	6%	48%	2%	56%

Gràfic 9



Gràfic 10

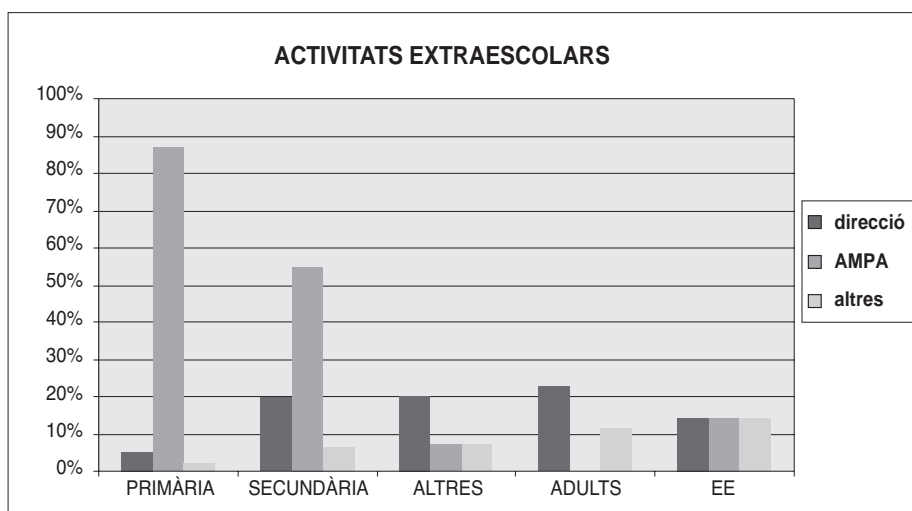


Quadre 20. Qui gestiona els serveis que funcionen en els centres docents públics segons serveis i nivells educatius.

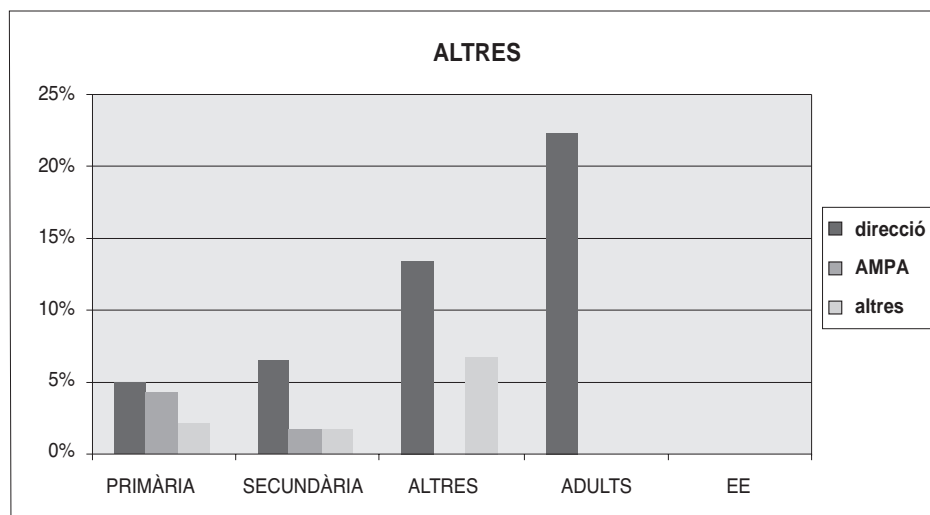
Activitats extraescolars i altres

NIVELLS	ACT. EXTRAESCOLARS				ALTRES			
	direcció	AMPA	altres	total	direcció	AMPA	altres	total
PRIMÀRIA	5%	87%	2%	94%	5%	4%	2%	11%
SECUNDÀRIA	19%	55%	6%	81%	6%	2%	2%	10%
ALTRES	20%	7%	7%	33%	13%	0%	7%	20%
ADULTS	22%	0%	11%	33%	22%	0%	0%	22%
EE	14%	14%	14%	43%	0%	0%	0%	0%
TOTAL	10%	69%	4%	83%	6%	3%	2%	11%

Gràfic 11



Gràfic 12

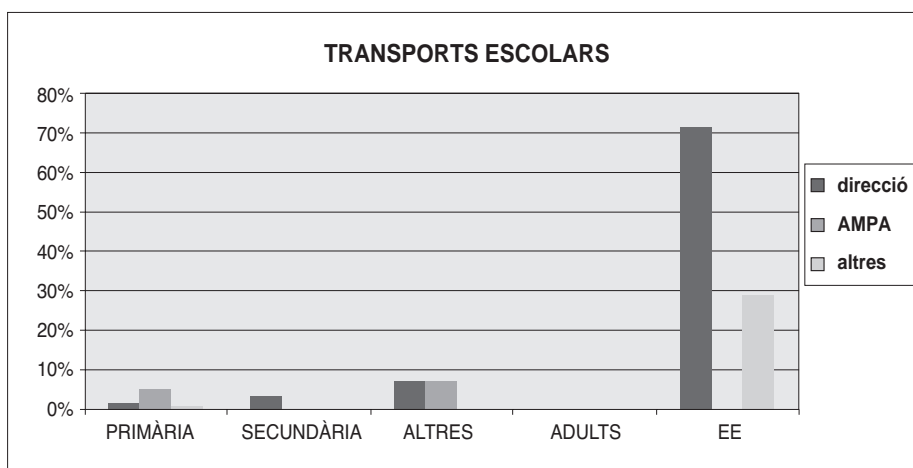


Quadre 21. Qui gestiona els serveis que funcionen en els centres docents públics. Segons serveis i nivells educatius.

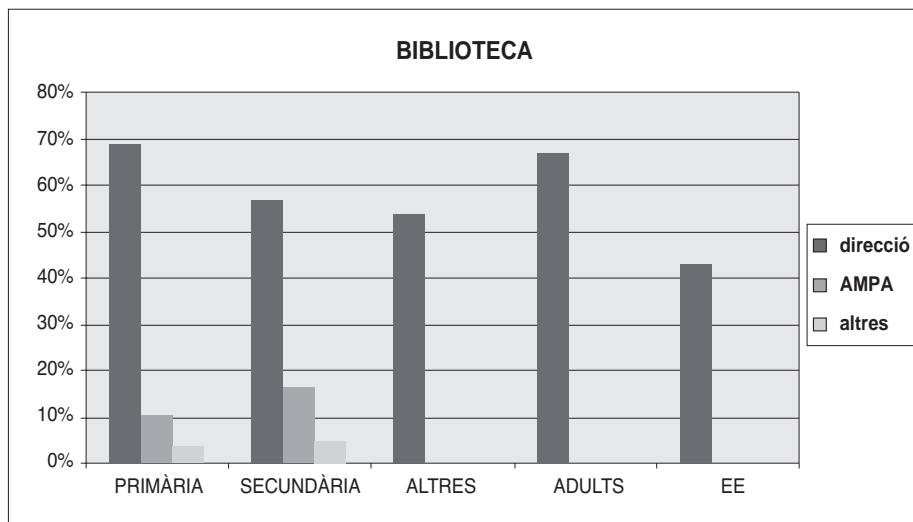
Transport i Biblioteca

NIVELLS	TRANSPORT				BIBLIOTECA			
	direcció	AMPA	altres	total	direcció	AMPA	altres	total
PRIMÀRIA	1%	5%	1%	7%	68%	10%	3%	82%
SECUNDÀRIA	3%	0%	0%	3%	56%	16%	5%	77%
ALTRES	7%	7%	0%	13%	53%	0%	0%	53%
ADULTS	0%	0%	0%	0%	67%	0%	0%	67%
EE	71%	0%	29%	100%	43%	0%	0%	43%
TOTAL	4%	3%	1%	9%	64%	10%	3%	77%

Gràfic 13



Gràfic 14



Capítol IV. Temes prioritaris tractats pels consells escolars.

1. Els consells escolars dels centres docents públics d'infantil i primària: els horaris.

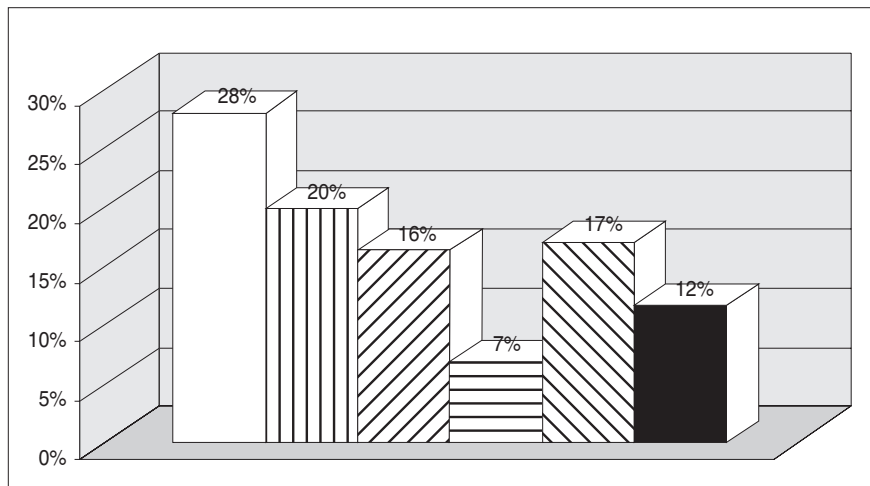
Com ha quedat expressat a la presentació, aquest apartat incorpora el resultat de la consulta realitzada sobre l'horari escolar que ha de possibilitar aplicar la sisena hora als centres públics de primària .

A continuació els quadres 22 i 23 i les gràfiques 15 i 16, mostren els horaris que realitzen els centres públics de la ciutat al nivell d'Infantil i al nivell de Primària.

Quadre 22. Els horaris dels centres públics al nivell d'Infantil

mati	h	mig dia	h	tarda	h	centres	%
8,30-12,30	4	12,30-14,00	1,5	14-16	2	1	1%
8,30-12,30	4	12,30-15,00	2,5	15-16,30	1,5	1	1%
8,30-12,45	4,15	12,45-15,00	2,15	15-16,30	1,5	1	1%
8,45-12,00	3,15	12,00-15,00	3	15,00-16,45	1,45	1	1%
9-12,00	3	12,00-14,45	2,45	14,45-16,45	2	1	1%
9-12,00	3	12,00-15,00	3	15-16,30	1,5	2	1%
9-12,00	3	12,00-15,00	3	15-17	2	29	20%
9-12,30	3,5	12,30-14,30	2	14,30-16	1,5	1	1%
9-12,30	3,5	12,30-15	2,5	15-16	1	1	1%
9-12,30	3,5	12,30-15	2,5	15-16,30	1,54	1	28%
9-12,30	3,5	12,30-15	2,5	15-17	2	7	5%
9-12,30	3,5	12,30-15,30	2	15,30-17	1,5	24	16%
9-13,00	4	13,00-15,00	2	15-17	2	3	2%
9-13,00	4	13,00-15,00	2	15-16	1	1	1%
9-14,00	5					2	1%
9,30-12,30	3	12,30-15,00	2,5	15-17	2	1	1%
9,30-13,00	3,5	13,00-15,00	2	15-16,30	1,5	10	7%
9,30-13,00	3,5	13,00-15,00	2	15-17	2	1	1%
10-13,00	3	13,00-15,00	2	15-17	2	1	1%
				respostes		129	88%
				NC		17	12%
				CENTRES INFORME		146	100%

Gràfic 15. Els horaris dels centres públics al nivell d'Infantil

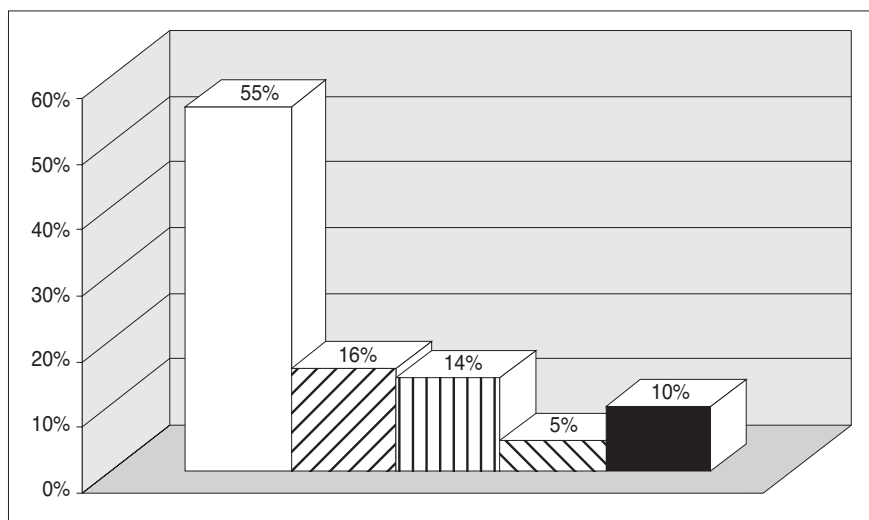


Llegenda:		matí	mig dia	tarda	%
	9-12,30	12,30-15	15-16,30	28%	
	9-12,00	12,00-15,00	15-17	20%	
	9-12,30	12,30-15,30	15,30-17	16%	
	9,30-13,00	13,00-15,00	15-16,30	7%	
	altres			17%	
	nc			12%	

Quadre 23. Els horaris dels centres públics al nivell de Primària

matí	h	mig dia	h	tarda	h	centres	%
8,30-12,30	4	12,30-14,00	1,5	14-16	2	1	1%
8,30-12,30	4	12,30-14,30	2	14,30-16,30	2	2	1%
8,30-12,30	4	12,30-15,00	2,5	15-17	2	1	1%
8,30-13,00	4,5	13,00-15,00	2	15-16,30	1,5	23	16%
8,45-12,45	4	12,45-14,45	2	14,45-16,45	2	1	1%
8,45-13,00	4,15	13,00-15,00	2	15,00-16,45	1,45	1	1%
9-13,00	4	13,00-14,45	1,45	14,45-16,45	2	1	1%
9-13,00	4	13,00-15,00	2	15-17	2	81	55%
9-13,30	4,5	13,30-15,30	2	15,30-17	1,5	21	14%
				respostes		132	90%
				NC		14	10%
				CENTRES INFORME		146	100%

Gràfic 16. Els horaris dels centres públics al nivell de Primària



Llegenda:	matí	mig dia	tarda	%
	9-13,00	13,00-15,00	15-17	55%
	8,30-13,00	13,00-15,00	15-16,30	16%
	9-13,30	13,30-15,30	15,30-17	14%
	altres			5%
	nc			10%

El qüestionari incorporava altres preguntes, una feia referència a l'acord aconseguit, si s'hi va arribar per consens o per majoria de 3/4 del consell. L'altre pregunta era sobre el debat de l'horari. Si havia generat algun tipus de conflicte i / o tensió i en cas afirmatiu entre quins sectors: entre el professorat, entre el sector de pares i mares o entre el sector de pares i mares i el professorat.

A continuació exposem els resultats:

A la pregunta referida si hi ha acord sobre l'horari al CE, han respost aquesta qüestió 129 centres, que significa el 88% de respostes. D'aquests, 108, un 84% han donat una resposta afirmativa i 21 centres que signifiquen el 16%, han dit que no hi ha hagut acord amb l'horari.

Dels 108 centres que han respost afirmativament, 81 que signifiquen el 75%, manifesten que l'acord ha estat per consens i 26 centres que suposen el 24% han respost que l'acord ha estat per majoria de 3/4 del CEC. D'un centre no hem obtingut resposta.

En 68 centres que signifiquen **53%** del total de centres dels que han respost, no hi ha hagut cap tipus de conflicte o tensió per arribar a un acord. En 40 centres que signifiquen el 31% dels que han respost, han arribat a un acord però han manifestat tenir algun tipus de conflicte durant el debat, d'aquests 40 centres, 14 manifesten tensió entre el professorat, 10 entre el sector de pares i mares i 23 entre els pares i mares i el professorat.

Només 21 centres, que signifiquen el 16%, no han arribat a un acord sobre l'horari. D'aquests, 19 manifesten haver tingut algun tipus de conflicte entre sectors, -que sumats als 40 centres que han arribat a un acord sobre l'horari amb tensions, ens donen un total de 59 centres que han tingut algun tipus de conflicte alhora de tractar el tema, i que signifiquen un **46%** dels centres dels que hem obtingut resposta-. Dels 19 centres, 4 han manifestat tensió entre els professors, 5 entre els pares i mares i 17 entre professors i pares i mares (alguns centres manifesten tensió entre el mateix col·lectiu i entre sectors).

2. Resum dels temes prioritaris tractats pels consells escolars.

Com en els anteriors informes hem demanat als representants municipals que numeressin per ordre d'importància les possibles temàtiques que poden tractar els consells escolars i les hem agrupat en diversos blocs.

Els blocs han estat: programació d'activitats (colònies i convivències, sortides escolars, festes anuals, activitats culturals, ...); serveis escolars (menjadors, activitats extraescolars, ...); convivència i disciplina; beques i ajuts, actuacions pedagògiques educatives (tutories, avaluació...) i altres.

El resultat pel conjunt de la ciutat és el següent:

• Programació d'activitats	90%
• Actuacions pedagògiques	85%
• Organització i funcionament dels serveis educatius	60%
• Convivència i disciplina	54%
• Beques i Ajuts	41%

A nivell global de ciutat es destaca que ha tornat a pujar i força -24 punts- el tractament de convivència i disciplina en el consell escolar (en l'informe anterior es va registrar una baixada en aquest apartat), així com les actuacions pedagògiques i educatives -20 punts més que el curs 2003-04-.

El quadre 22 mostra els temes prioritaris tractats als consells escolars, segons els nivells educatius.

Als centres de **Primària** són, per ordre d'importància, programació d'activitats en un 91% dels consells escolars, seguits d'actuacions pedagògiques en un 89%, serveis escolars i educatius, que han estat tractats en el 67%, beques i ajuts en un 49%, en un 43% la convivència i disciplina.

Els consells escolars dels centres de **Secundària** han tractat prioritàriament programació d'activitats en un 89%, convivència i disciplina en un 86%, actuacions pedagògiques en un 79%, serveis educatius en un 58% i beques i ajuts en un 26%.

Tant a Primària com a Secundària el tractament dels temes de convivència i disciplina han augmentat significativament respecte de l'anterior informe 25 i 26 punts positius respectivament.

A destacar en **Adults** els programes d'activitats en un 89%, les actuacions pedagògiques en un 56%, en **Educació Especial** en un 86% dels consells escolars s'han tractat els programes d'activitats i en un 86% les actuacions pedagògiques, en **Altres Ensenyaments** les actuacions pedagògiques en un 93% i la programació d'activitats en un 80%.

Quadre 24. Temes prioritats tractats als consells escolars, per nivells educatius.

	Pro. d'activitats	Serveis	Disciplina	Beques i ajuts	Actuacions pedagògiques	Altres
PRIMÀRIA	91%	67%	43%	49%	89%	47%
SECUNDÀRIA	89%	58%	86%	26%	79%	50%
ADULTS	89%	0%	33%	11%	56%	44%
ED. ESPECIAL	86%	57%	29%	57%	86%	29%
ALTRES ENS.	80%	33%	40%	40%	93%	60%
GLOBAL BCN	90%	60%	54%	41%	85%	48%

Capítol V. Les característiques dels consells escolars

Hem demanat als representants municipals que assenyalin les dues característiques més significatives dels consells on participen.

S'ha mantingut com a característica la col·laboració territorial que s'havia afegit en l'anterior informe, com un element significatiu més d'entre els diferents trets característics que mostren els consells escolars segons la percepció dels representants municipals. A fi d'ajustar més les respostes, es dona la definició de cada característica.

El quadre 23 mostra el resultat de la pregunta efectuada.

Per nivells educatius; segons la percepció dels representants municipals els consells escolars dels centres de **Primària**, són consells de participació i de gestió en un 64% dels casos, serveixen com un espai d'intercanvi i comunicació en un 55%, i en un 31% reben informació o col·laboren amb altres centres escolars o entitats del barri o del CEMD.

A nivell de **Secundària** són consells de participació en un 62% dels casos en la mesura que s'assumeixen responsabilitats i es busquen solucions conjuntes, de gestió en un 55% dels casos, de comunicació en un 50% i estan oberts a altres centres o a l'entorn en un 30% dels casos.

La percepció de "consells de tràmit" ha disminuït tant a Primària -10 punts- com a Secundària -5 punts-.

La percepció de la col·laboració territorial dels consells que tenen els representants municipals s'ha mantingut respecte l'informe anterior.

Quadre 25. Definició dels consells escolars a partir dels trets més significatius.

Primària		Secundària	
28%	Informatiu	24%	Els temes importants són aprovats sense reflexió, debat ni implicació
18%	De tràmit	21%	Compliment formal estricte
0%	Resol. de conflictes	6%	
64%	Gestió	55%	Es plantegen, generalment, temes de caràcter operatiu
55%	Comunicació	50%	Espai d'intercanvi que repercuteix positivament cap els sectors que representen
64%	Participació	62%	S'assumeix responsabilitat i es busquen solucions conjuntes
31%	Col·laboració Territorial	30%	Informació i/o col·laboració amb (d'altres centres escolars, entitats del barri, CEMD)

**Consell Escolar
Municipal
de Barcelona**



**Consells Escolars
Municipals
de Districte**