

# ELECCIONS ALS CONSELLS ESCOLARS

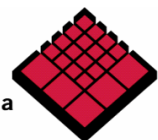
**CURS 2014 – 2015**

Informe sobre la participació als consells escolars dels **centres docents públics**, els **centres docents privats concertats** i les **escoles bressol municipals i llars d'infants públiques** de la ciutat de Barcelona



**Ajuntament  
de Barcelona**

**Consell Escolar  
Municipal  
de Barcelona**





## Índex

<b>Introducció .....</b>	<b>3</b>
<b>I. Resultats de les eleccions de representants als consells escolars dels centres docents públics de la ciutat de Barcelona .....</b>	<b>5</b>
1. Dades bàsiques i generals.....	5
2. Comparació de la participació amb el conjunt de Catalunya .....	6
3. Centres docents públics participants a les eleccions .....	7
4. Participació global, per sectors i nivells .....	9
5. Evolució de la participació segons sectors i nivells educatius de Primària i Secundària .....	12
6. Responsables de polítiques d'igualtat/gènere. Representació empresarial als consells escolars .....	15
<b>II. Resultats de les eleccions de representants als consells escolars dels centres docents privats concertats de la ciutat de Barcelona .....</b>	<b>17</b>
1. Dades bàsiques i generals.....	17
2. Comparació de la participació amb el conjunt de Catalunya .....	18
3. Centres docents públics participants a les eleccions .....	19
4. Participació global, per sectors i nivells .....	21
5. Evolució de la participació segons sectors i nivells educatius de Primària/Secundària, Primària i Secundària.....	23
<b>III. Resultats de les eleccions de representants als consells escolars de les escoles bressol municipals i llars d'infants públiques de la ciutat de Barcelona.....</b>	<b>25</b>
1. Dades bàsiques i generals.....	25
2. Comparació de la participació del conjunt de Catalunya .....	26
3. Escoles bressol i llars d'infants participants a les eleccions .....	27
4. Participació global, per sectors i evolució.....	29
5. Característiques de les persones candidates i electes .....	31
6. Responsables de polítiques d'igualtat/gènere als consells escolars .....	33



## INTRODUCCIÓ

El present informe recull les dades i els resultats de les eleccions parcials als consells escolars dels centres públics, els privats concertats, i les escoles bressol municipals i llars d'infants públiques de Barcelona. Les eleccions es van celebrar entre el 24 i el 28 de novembre de 2014 atenent a la Resolució ENS/2160/2014, de 16 de setembre, per la qual s'estableix el calendari del procés electoral per renovar els membres dels consells escolars dels centres públics i privats sostinguts amb fons públics. Aquest és el dotzè informe que el Consell Escolar Municipal de Barcelona publica amb els resultats de les eleccions als consells escolars dels centres.

Aquestes són les primeres eleccions que es realitzen en el marc de la LOMCE, llei que modifica substancialment el caràcter dels consells escolars que deixen de ser considerats òrgans de govern dels centres per ser òrgans consultius amb una sensible disminució de les seves competències. Aquesta merma d'atribucions pot haver influït en el comportament electoral i/o motivació de la participació en alguns sectors.

Com a novetat respecte a informes anteriors, el present document incorpora les dades de participació obtingudes directament del Departament d'Ensenyament de la Generalitat de Catalunya mitjançant l'aplicatiu que utilitzen i omplen directament els centres docents. Aquest canvi metodològic per evitar duplicitat de tasques als centres en haver de facilitar dades al Departament d'Ensenyament i al Consell Escolar Municipal de Barcelona en models de fitxes diferents, ha modificat parcialment el contingut de l'informe i les dades evolutives, i limita el nombre de variables analitzades.

La recollida de dades de participació en la renovació dels consells escolars de les escoles bressol municipals i llars d'infants públiques ha estat realitzada específicament per aquests centres des de la secretaria del CEMB mitjançant un aplicatiu que han utilitzat les direccions d'aquests centres.

Així mateix, en el cas dels centres públics s'ha donat una altra novetat respecte els informes anteriors. Enguany, la Secretaria del Consell Escolar Municipal de Barcelona ha realitzat un recull d'informació específica sobre la presència de responsables de polítiques d'igualtat i gènere als consells escolars, i la presència d'empreses als



consells escolars dels centres que imparteixen Cicles Formatius. Els resultats d'aquest recull es presenten en l'apartat final dels capítols I i III del present informe.

Els consellers i conselleres elegits en aquestes eleccions exerciran les seves funcions durant quatre anys, en el cas dels centres docents públics i els privats concertats, mentre que a les escoles bressol i llars d'infants l'exerciran durant dos anys.

La informació que recull el document ha estat organitzada per nivells d'ensenyament i per sectors educatius.

Abans de la celebració de les eleccions, tant els propis centres docents com les organitzacions i institucions educatives van impulsar iniciatives diverses per tal de promoure la màxima participació dels sectors en el procés electoral. En aquest sentit, el Consell Escolar Municipal de Barcelona conjuntament amb els consells escolars municipals dels districtes van participar en la campanya amb actuacions i iniciatives pròpies, a través de la realització de material de suport informatiu. Conjuntament amb l'IMEB, la Direcció d'Adolescència i Joventut de l'Ajuntament va impulsar una campanya específica adreçada a incentivar la participació de l'alumnat de Secundària.



## I. Resultats de les eleccions de representants als consells escolars dels centres docents públics de la ciutat de Barcelona

---

### 1. Dades bàsiques i generals

El present informe fa referència als següents nivells educatius: **Primària, Secundària, Instituts-Escola, Adults, Educació Especial i Altres ensenyaments.**

En aquesta convocatòria d'eleccions als consells escolars, del total de 284 centres docents públics de Barcelona, han participat fent eleccions i contestant el qüestionari 246 consells escolars, 25 centres no han contestat i 13 han contestat tot i no fer eleccions<sup>1</sup>.

Han anat a votar 46.816 persones, 6.785 pel sector docent, 14.217 pel sector de mares i pares, 25.814 pel sector de l'alumnat. El que equival a un percentatge de participació global del 26%.

La participació més elevada s'ha donat al sector docent, 87%, seguit de l'alumnat, 40% i finalment, en el sector mares i pares la participació ha estat del 13%.

Pel que fa al PAS, han votat un total de 451 persones, el que representa el 84% del cens d'aquest sector.

---

<sup>1</sup> Cal tenir en compte que alguns dels centres que no han fet eleccions es deu a que el nombre de candidatures coincidía amb el nombre de places per renovar i, per tant, no hi ha hagut votació. Tanmateix, enguany, les dades disponibles recollides pel Departament d'Ensenyament de la Generalitat de Catalunya no permeten identificar en quins casos s'ha donat aquesta situació.



## 2. Comparació de la participació amb el conjunt de Catalunya

Les xifres facilitades pel Departament d'Ensenyament, referides a la participació dels centres docents públics de Catalunya mostren una participació pel sector docent del 93% a Primària i el 87% a Secundària. A Barcelona, i segons les dades obtingudes per a aquest informe, la participació d'aquest sector és del 94% a Primària mentre que a Secundària és del 83%.

Pel sector de mares i pares, la participació global de Catalunya ha estat del 15% a Primària i del 3% a Secundària, i a Barcelona la participació d'aquest sector situa a Primària en el 20% i a Secundària en el 2%.

Pel sector de l'alumnat el percentatge de participació a Catalunya és del 66% a Secundària, i a Barcelona aquest percentatge se situa en el 54%.

**Quadre 1. Participació als centres docents públics a les eleccions dels consells escolars de Catalunya i Barcelona.**

		Catalunya	Barcelona ciutat
<b>Primària</b>	Docent	93%	94%
	Mares i pares	15%	20%
<b>Secundària</b>	Docent	87%	83%
	Mares i pares	3%	2%
	Alumnat	66%	54%



### 3. Centres docents públics participants a les eleccions

Un total de 246 consells escolars de centres docents públics han fet eleccions i han contestat el qüestionari, el que representa un 87% dels 284 centres públics amb consells escolars constituïts a Barcelona.

Han celebrat eleccions i han contestat el qüestionari el 88% dels centres de Primària, Secundària i Instituts-escola, globalment. A Primària, 146 dels 164 (89%) i a Secundària, 59 de 70 centres (84%). Als centres de Formació d'Adults el percentatge de centres que han fet eleccions i han contestat el qüestionari és del 87%, en Educació Especial el 71%, i a Altres Ensenyaments el percentatge de centres és del 76%.

**Quadre 2. Nombre de consells escolars de centres docents públics segons respostes i participació en les eleccions de consell escolar.**

Centres	Nivell de resposta		CEC que han celebrat eleccions i han contestat el qüestionari			
	Nombre	%	Nombre respostes	%	Nombre	%
Primària (P)	164	58%	153	93%	146	89%
Secundària (S)	70	25%	62	89%	59	84%
Instituts-escola (P-S)	3	1%	3	100%	3	100%
<b>GLOBAL CIUTAT (P+S)</b>	<b>237</b>	<b>83%</b>	<b>218</b>	<b>92%</b>	<b>208</b>	<b>88%</b>
Educació Especial	7	2%	5	71%	5	71%
Formació d'Adults	23	8%	21	91%	20	87%
Altres ensenyaments	17	6%	15	88%	13	76%
<b>Total centres</b>	<b>284</b>	<b>100%</b>	<b>259</b>	<b>91%</b>	<b>246</b>	<b>87%</b>

A continuació es relacionen els centres que constitueixen el gruix d'Altres Ensenyaments:

**Quadre 3. Relació de centres d'Altres ensenyaments.**

Altres ensenyaments	
EA	La Industrial
EA	Massana
EASD	Llotja
Escola Oficial d'Idiomes	Barcelona III
Escola Oficial d'Idiomes	Barcelona IV
Escola Oficial d'Idiomes	Barcelona V
Escola Oficial d'Idiomes	Barcelona-Vall d'Hebron
Escola Oficial d'Idiomes	de Barcelona
Escola Oficial d'Idiomes	Guinardó
Conservatori de Música	Municipal de Barcelona
Escola de Música	Escola Municipal de Música Eixample
Escola de Música	Municipal Nou Barris
ESCRBC	de Catalunya

En relació al sector del personal d'administració i serveis (PAS), el següent quadre mostra els consells escolars que han fet eleccions perquè el centre té més d'una persona en aquest sector, o bé aquells en què sent només una persona d'aquest sector, aquesta ha canviat en relació a l'anterior procés electoral. Així doncs, el procés electoral en el sector del PAS ha afectat el 44% del total dels consells escolars dels centres docents públics de la ciutat, amb una incidència, en Instituts-Escola del 100%, en Primària del 49%, i en Secundària del 47%.

**Quadre 4. Nombre de consells escolars de centres docents públics que han fet eleccions (renovació). Sector personal d'administració i serveis.**

	Nombre de CEC	CEC que han fet eleccions	%
Primària	164	81	49%
Secundària	70	25	36%
Instituts-escola	3	3	100%
E. Especial	7	1	14%
Adults	23	8	35%
Altres ensenyaments	17	8	47%
<b>Total centres</b>	<b>284</b>	<b>126</b>	<b>44%</b>





Enguany, es recullen també dades sobre la participació del sector del PAE (Personal d'Atenció Educativa que treballen en centres d'Educació Especial o en centres ordinaris que tenen aules de suport a l'educació especial). En tant que no tots els centres compten amb aquesta figura, només cinc centres docents públics han fet eleccions per renovar aquest sector, 2 centres de Primària, 3 de Secundària i 1 de Educació Especial. Pel que fa a la participació, a Primària i Secundària ha estat del 100% i al centre d'Educació Especial, del 78%.

**Quadre 5. Nombre de consells escolars de centres docents públics que han fet eleccions i índex de participació. Sector personal d'Atenció Educativa (PAE).**

	<b>Nombre de centres que han fet eleccions</b>	<b>Cens</b>	<b>Vots</b>	<b>% participació</b>
Primària	2	5	5	100%
Secundària	3	4	4	100%
E. Especial	1	9	7	78%
<b>Total centres</b>	<b>5</b>	<b>18</b>	<b>16</b>	<b>89%</b>



## 4. Participació global, per sectors i nivells

El grau de participació és molt diferent en cadascun dels sectors, sent el sector format pels docents el que presenta un percentatge més elevat (87%) seguit del sector alumnat (40%), mentre que la participació més baixa, amb força diferència, es dona al sector de mares i pares (13%).

**Quadre 6. Índex de participació de cada sector, pel conjunt de la ciutat.**

	Cens	Vots	% participació
<b>Docents</b>	7.771	6.785	87%
<b>Mares i pares</b>	109.633	14.217	13%
<b>Alumnat</b>	63.951	25.814	40%

### Sector docent

La participació més elevada dins d'aquest sector s'ha donat als centres de Primària i als centres de Formació d'Adults, amb un 94%, seguits dels Instituts-Escola amb un 91%. Per altra banda, els centres d'Educació Especial (85%), els centres de Secundària (83%) i centres d'Altres ensenyaments (73%) han tingut una participació inferior a la mitjana.

### Sector mares i pares

Sent aquest sector el que presenta una participació més baixa (13%), en segregar els resultats per tipus de centres, es dona un percentatge de participació més elevat als centres d'Educació Especial (28%), seguit dels centres de Primària (20%). Pel que fa a la resta de centres, els Institut-Escola i els centres d'Altres ensenyaments presenten una participació del 8%, i els centres de Secundària una participació molt baixa de només el 2%.

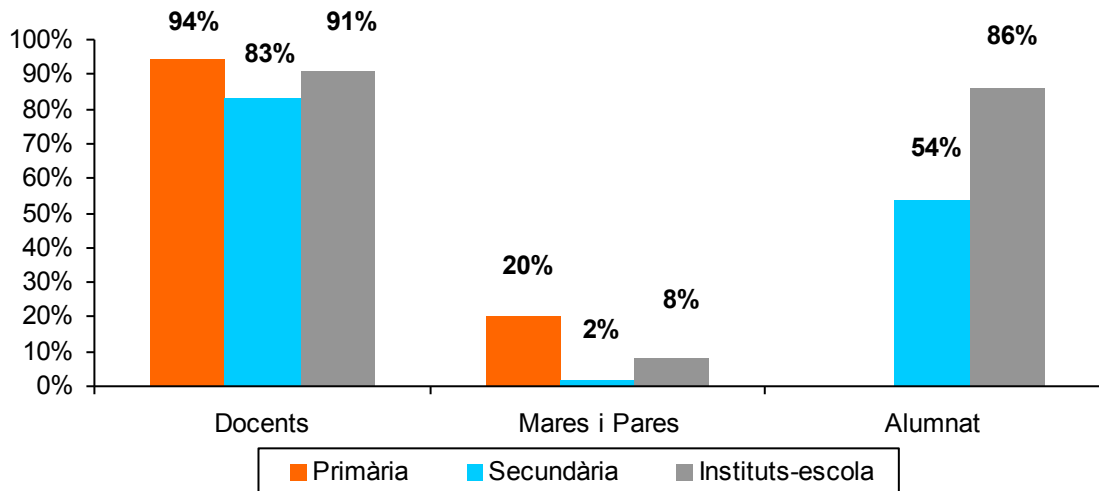
### Sector alumnat

Als Instituts-escola la participació arriba fins al 86%, molt per sobre de la mitjana del sector (40%)<sup>2</sup>. En segon lloc, es troben els centres de Secundària amb un 54%. Finalment, els centres de Formació d'Adults i el centres d'Altres

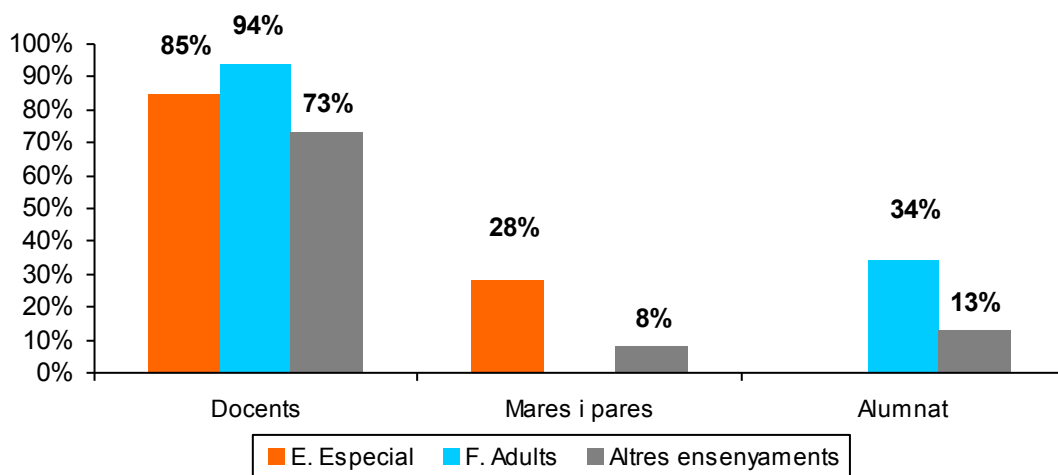


ensenyaments són els que presenten índexs de participació més baixos, del 34% i 13% respectivament.

**Quadre 7. Cens, vots i grau de participació de cada sector, per nivells educatius.**



	Primària			Secundària			Instituts-escola		
	Cens	Vots	% part.	Cens	Vots	% part.	Cens	Vots	% part.
<b>Docents</b>	3.341	3.136	94%	3.352	2.776	83%	225	205	91%
<b>Mares i pares</b>	63.834	12.707	20%	40.548	984	2%	2.691	220	8%
<b>Alumnat</b>				36.624	19.934	54%	795	685	86%



<sup>2</sup> El fet que només hi hagi tres Instituts-escola fa necessari matisar la representativitat de la dada.



	Educació especial			Formació d'Adults			Altres ensenyaments		
	Cens	Vots	% part.	Cens	Vots	% part.	Cens	Vots	% part.
<b>Docents</b>	105	89	85%	159	149	94%	589	430	73%
<b>Mares i pares</b>	517	143	28%				2.043	163	8%
<b>Alumnat</b>				8.593	2.948	34%	17.939	2.247	13%



## 5. Evolució de la participació segons sectors i nivells educatius de Primària i Secundària

En general s'observen poques oscil·lacions remarcables en la participació, tot i que sí que cal assenyalar al pèrdua de participació en el cas de l'alumnat, que passa del 62% al 54%.

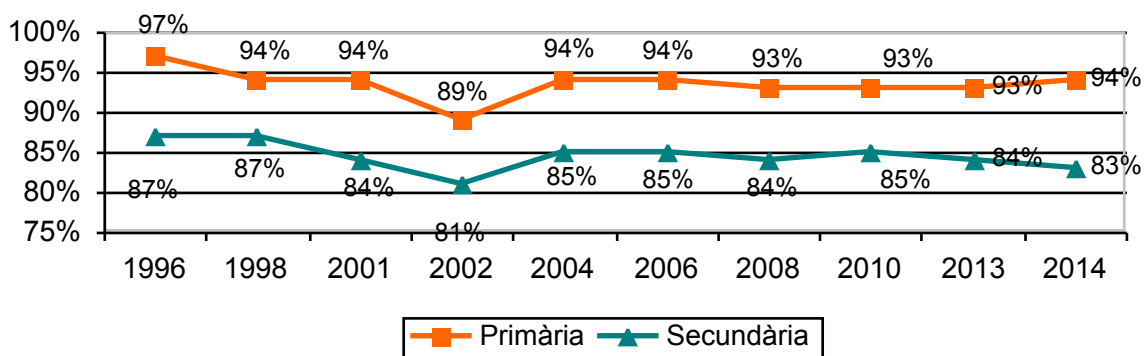
Quadre 8. Evolució de la participació de cada sector per nivell educatiu.

		2013	2014
Primària	Docent	93%	94%
	Mares i pares	18%	20%
Secundària	Docent	84%	83%
	Mares i pares	3%	2%
	Alumnat	62%	54%

### Sector docent

A Primària la participació entre el sector docent ha augment un punt passant del 93% al 94% respecte l'any anterior, mentre que a Secundària baixa en la mateixa quantitat fins a situar-se al 83%, una xifra molt propera al mínim de l'històric estudiat que es va donar l'any 2002 amb el 81% de participació.

Quadre 9. Evolució de la participació entre el sector docent en la renovació dels CEC dels centres docents públics de BCN-ciutat.

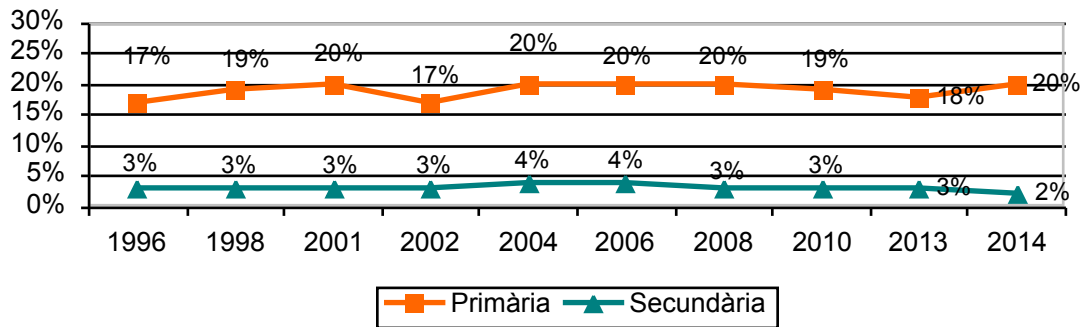




### Sector mares i pares

Mentre a Secundària la participació de mares i pares baixa un punt respecte les darreres eleccions (2%), a Primària el percentatge ha augmentat dos punts respecte el 2013, passant d'un 18% a un 20%.

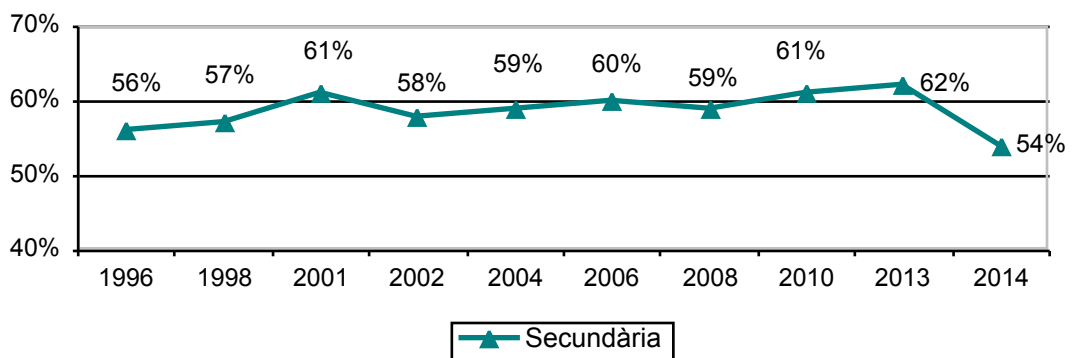
**Quadre 10. Evolució de la participació entre el sector mares i pares en la renovació dels CEC dels centres docents públics de BCN-ciutat.**



### Sector alumnat

El nivell de participació d'aquest sector s'havia anat mostrant estable en el temps, però enguany s'han perdut vuit punts en relació a les eleccions de 2013, situant la xifra en el mínim de l'evolució històrica estudiada, el 54%.

**Quadre 11. Evolució de la participació entre el sector alumnat en la renovació dels CEC dels centres docents públics de BCN-ciutat.**





## 6. Responsable de polítiques d'igualtat/gènere i representació empresarial als consells escolars

D'acord el Decret 102/2010, de 3 d'agost, d'autonomia dels centres educatius<sup>3</sup>, “un cop constituït el Consell Escolar del centre, aquest designarà una persona que impulsi mesures educatives que fomentin la igualtat real i efectiva entre homes i dones” (Decret 102/2010, art. 27.7). Aquesta normativa enllaça, també, amb la necessitat plantejada al Pla Municipal per a la Igualtat d'oportunitats real i efectiva entre dones i homes (2012-2015)<sup>4</sup>, de nomenar una persona que vetlli i impulsi aquest tipus mesures en els consells escolars dels centres.

Així doncs, partint d'aquesta normativa i d'aquest compromís, enguany el Consell Escolar Municipal de Barcelona ha recollit informació sobre el seguiment de les polítiques d'igualtat als centres educatius públics. La informació es va recollir amb una fitxa emplenada per la representació municipal.

Segons les dades recollides, la meitat dels centres públics que van contestar el qüestionari sobre aquesta qüestió han escollit a una persona responsable de polítiques d'igualtat i gènere dins dels consells escolars dels centres. Ara bé, el percentatge varia lleugerament segons el tipus de centre: els centres de Primària són els que presenten un percentatge més alt (55%), mentre que entre els centres d'Educació especial només un 13% ha escollit una persona responsable d'aquestes polítiques i, en el cas dels Instituts-escola, cap ho ha fet.

---

<sup>3</sup> Es pot consultar el contingut del Decret 102/2010, de 3 d'agost, dal següent enllaç: <http://portaldogc.gencat.cat/utillsEADOP/PDF/5686/1108859.pdf>

<sup>4</sup> Es pot consultar el Pla municipal per a la igualtat d'oportunitats real i efectiva entre dones i homes (2012-2015) al següent enllaç: <http://www.bcn.cat/barcelonainclusiva/ca/2013/7/plaigualtat.pdf>

**Quadre 12. Centres docents públics on s'ha escollit una persona responsable de polítiques d'igualtat/gènere.**

	Sí han escollit una persona responsable de polítiques d'igualtat/gènere		No han escollit una persona responsable de polítiques d'igualtat/gènere	
	Centres	%	Centres	%
Primària	87	55%	72	45%
Secundària	29	47%	33	53%
Instituts-escola	0	0%	2	100%
Educació especial	1	13%	7	88%
Formació d'Adults	10	48%	11	52%
Altres ensenyaments	6	38%	10	63%
<b>Total</b>	<b>133</b>	<b>50%</b>	<b>135</b>	<b>50%</b>

Per altra banda, també es van recollir dades sobre el nombre de centres que imparteixen Cicles Formatius i que compten amb representació d'empreses en els seus consells escolars.

En aquest sentit, dels 24 centres públics que imparteixen Cicles Formatius a la ciutat de Barcelona, van contestar el qüestionari 10. D'aquests, només un (10%) té representació empresarial al seu consell escolar.

**Quadre 13. Centres docents públics que imparteixen Cicles Formatiu amb representació empresarial als consells escolars.**

	Sí tenen representació empresarial		No tenen representació empresarial	
	Centres	%	Centres	%
Centres que imparteixen Cicles Formatius	1	10%	9	90%





## II. Resultats de les eleccions de representants als consells escolars als centres docents privats concertats de la ciutat de Barcelona

---

### 1. Dades bàsiques i generals

Els nivells d'ensenyament en què està organitzat el present informe sobre les eleccions als centres privats concertats fan referència als següents blocs:

- **Primària:** engloba tots els centres que imparteixen ensenyament primari i infantil.
- **Primària/Secundària:** engloba tots els centres que imparteixen ensenyament primari (amb o sense infantil) i secundari obligatori, i els que imparteixen, a més, batxillerat i/o formació professional.
- **Secundària:** engloba tots els centres que imparteixen ensenyament secundari obligatori i aquells que imparteixen batxillerat i/o formació professional.
- **Educació Especial:** engloba tots els centres que imparteixen educació especial i/o educació especial de formació professional.

En aquesta convocatòria, dels 223 centres docents privats concertats de Barcelona, han participat fent eleccions i han contestat el qüestionari 157 consells escolars. Dels 223 centres, 49 no han contestat i 17 han contestat però no han fet eleccions<sup>5</sup>.

Han anat a votar 41.346 persones, 5.013 pel sector docent, 7.247 pel sector de mares i pares, 28.563 pel sector de l'alumnat i 527 pel sector del PAS.

Ha participat el 21% del cens, sent el sector amb la participació més elevada el de l'alumnat, amb el 66%, i amb la menor el dels pares i mares amb el 5%. En el sector docent la participació ha estat del 65% i en el del PAS del 51%.

---

<sup>5</sup> De la mateixa manera que en els centres públics, en els privats concertats també cal tenir en compte que alguns dels centres que no han fet eleccions es deu a que el nombre de candidatures coincidía amb el nombre de places per renovar i, per tant, no hi ha hagut votació. Tanmateix, enguany, les dades disponibles recollides pel Departament d'Ensenyament de la Generalitat de Catalunya no permeten identificar en quins casos s'ha donat aquesta situació.



## 2. Comparació de la participació amb el conjunt de Catalunya

Les xifres facilitades pel Departament d'Ensenyament de la Generalitat de Catalunya referides a la participació dels centres docents privats concertats al conjunt de Catalunya són, pel sector docent, el 70%. A Barcelona, segons les dades obtingudes per aquest informe, la participació ha estat del 66%.

Pel sector de mares i pares la participació al conjunt de Catalunya és del 6%; a Barcelona la participació d'aquest sector se situa un punt per sobre amb un 5%.

Pel sector de l'alumnat el percentatge de participació global a Catalunya és del 72%; a Barcelona aquest percentatge està un punt per sota, és del 66%.

Pel PAS, al conjunt català, la participació ha estat del 60%; a Barcelona la participació d'aquest sector se situa deu punts per sota, 51%.

Per últim, pel que fa al PAE (Personal d'Atenció Educativa), la participació a Catalunya ha estat del 91% i a Barcelona del 100%.

**Quadre 14. Participació als centres docents privats concertats a les eleccions dels consells escolars de Catalunya i Barcelona.**

	Catalunya	Barcelona ciutat
<b>Docent</b>	70%	65%
<b>Mares i pares</b>	6%	5%
<b>Alumnat</b>	72%	66%
<b>PAS</b>	60%	51%
<b>PAE</b>	91%	100%



### 3. Centres docents concertats participants a les eleccions

Dels 223 centres docents privats concertats, un total de 157 consells escolars han fet eleccions i han contestat el qüestionari. El percentatge de resposta al qüestionari ha estat del 78%.

Per nivells d'ensenyament, han fet eleccions i han respost el qüestionari 110 centres de Primària/Secundària (83% del total de centres d'aquest nivell educatiu), 17 de Primària (46%), 19 de Secundària (68%) i 11 centres d'Educació especial (44%).

**Quadre 15. Nombre de consells escolars de centres privats concertats segons respostes i participació en les eleccions de consell escolar.**

Centres	Nivell de resposta		CEC que han celebrat eleccions i han contestat el qüestionari			
	Nombre	%	Nombre respostes	%	Nombre	%
<b>Primària / Secundària</b>	133	60%	119	89%	110	83%
<b>Primària</b>	37	17%	20	54%	17	46%
<b>Secundària</b>	28	13%	21	75%	19	68%
<b>E. especial</b>	25	11%	14	56%	11	44%
<b>Total centres</b>	<b>223</b>	<b>100%</b>	<b>174</b>	<b>78%</b>	<b>157</b>	<b>70%</b>

De la mateixa manera que en els centres docents públics, enguany es recullen també dades sobre la participació del sector del PAE (Personal d'Atenció Educativa) als centres privats concertats. En tant que no tots els centres compten amb aquesta figura, només sis centres docents públics han fet eleccions per renovar aquest sector, 3 de Primària/Secundària i 3 d'Educació Especial. La participació en tots els casos ha estat del 100% del cens.

**Quadre 16. Nombre de consells escolars de centres docents privats concertats que han fet eleccions i índex de participació. Sector personal d'Atenció Educativa (PAE).**

	<b>Nombre de centres que han fet eleccions</b>	<b>Cens</b>	<b>Vots</b>	<b>% participació</b>
Primària/Secundària	3	47	47	100%
E. Especial	3	21	21	100%
<b>Total centres</b>	<b>6</b>	<b>68</b>	<b>68</b>	<b>100%</b>



## 4. Participació global, per sectors i nivells

El grau de participació és molt diferent en cadascun dels sectors i nivells educatius. El sector de l'alumnat presenta un percentatge més elevat, amb un 66%, seguit del sector docent amb un 65%. Entre el PAS la participació ha estat del 51%, mentre que la participació més baixa, amb força diferència, es dona al sector de mares i pares (5%).

**Quadre 17. Índex de participació de cada sector, pel conjunt de la ciutat.**

	Cens	Vots	% participació
<b>Docents</b>	7.668	5.013	65%
<b>Mares i pares</b>	142.580	7.247	5%
<b>Alumnat</b>	43.027	28.563	66%
<b>PAS</b>	1.034	523	51%

### Sector docent

Al sector docent, el percentatge de participació ha estat del 65%. Als centres de Primària s'ha donat el percentatge més elevat, amb un 82%, seguit d'Educació Especial que ha obtingut un 78%, en tercer lloc Primària/Secundària ha comptat amb una participació del 66% i, finalment, als centres de Secundària han participat el 54% del sector docent.

### Sector mares i pares

El sector que mostra un grau de participació més baix és el de mares i pares: només del 5%. El percentatge més alt de participació, amb el 14%, s'ha donat als centres de Primària, seguit dels d'Educació Especial, amb el 13%, Primària/Secundària, amb el 5% i, finalment, Secundària, amb el 1%.

### Sector alumnat

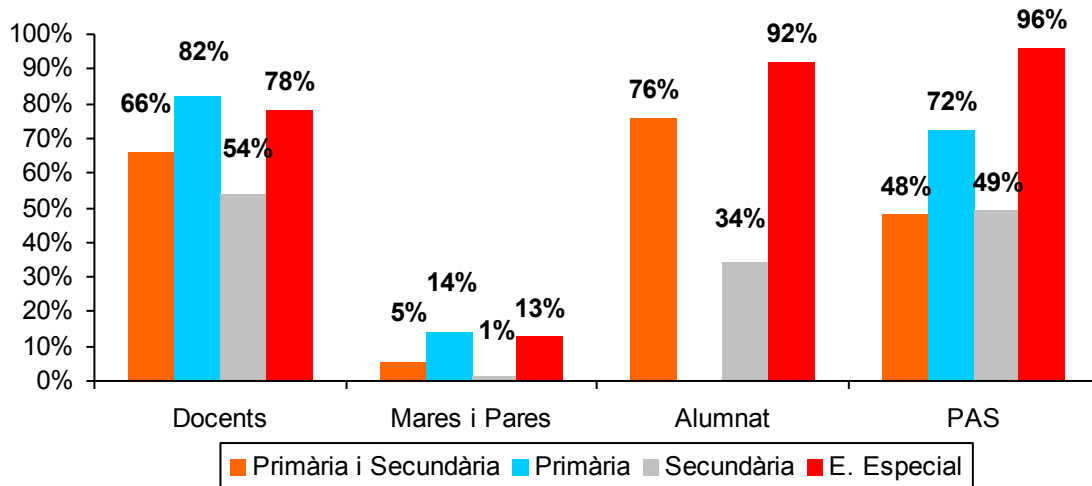
La participació de l'alumnat ha estat la més elevada, del 66%. Els centres d'Educació Especial són els que mostren una participació més alta, del 92%, seguits dels de Primària/Secundària (76%), mentre que als centres de Secundària tenen el percentatge de participació més baix (34%).



### Sector personal d'administració i serveis

La participació global d'aquest sector ha estat del 51%, mostrant els percentatges més elevats els centres d'Educació especial amb el 96%. Als centres de Primària la participació ha estat del 72%, als de Secundària del 49%, i finalment, la participació als centres de Primària/Secundària ha estat del 48%.

**Quadre 18. Cens, vots i grau de participació de cada sector, per nivells educatius.**



	Primària / Secundària			Primària			Secundària			E. especial		
	Cens	Vots	% part.	Cens	Vots	% part.	Cens	Vots	% part.	Cens	Vots	% part.
<b>Docents</b>	6.466	4.242	66%	276	227	82%	740	399	54%	186	145	78%
<b>Mares i pares</b>	122.600	6.217	5%	4.709	671	14%	13.852	175	1%	1.419	184	13%
<b>Alumnat</b>	33.150	25.135	76%				9.661	3.301	34%	112	103	92%
<b>PAS</b>	854	408	48%	64	46	72%	90	44	49%	26	25	96%



## 5. Evolució de la participació segons sectors i nivells educatius de Primària/Secundària, Primària i Secundària

En termes globals la participació es redueix tres punts respecte les eleccions del 2013 amb disminucions de major o menor dimensió segons el sector que s'estudiï.

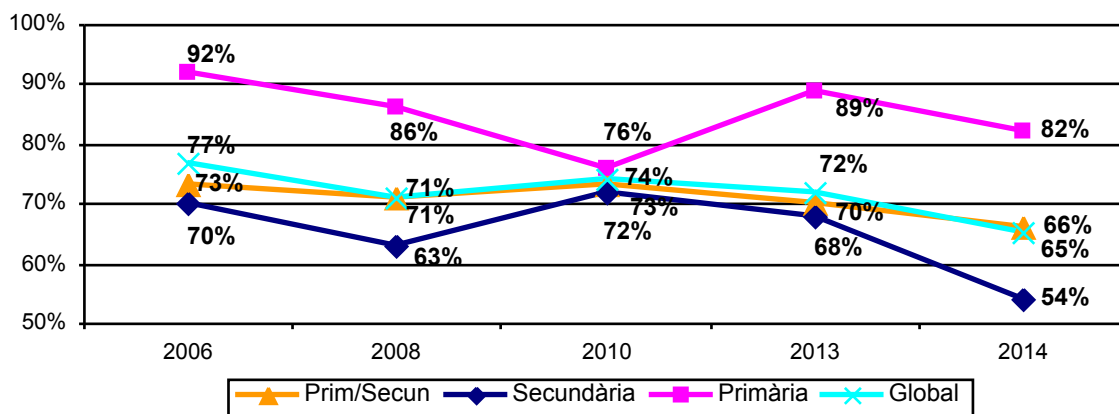
Quadre 19. Índex de participació de cada sector, pel conjunt de la ciutat.

	2013	2014
<b>Docents</b>	72%	65%
<b>Mares i pares</b>	7%	5%
<b>Alumnat</b>	72%	66%
<b>PAS</b>	55%	51%

### Sector docent

La participació global del sector docent ha passat d'un 72% l'any 2013 a un 65%. El descens és generalitzat en tots els nivells educatius, tot i que més pronunciat a Secundària, on es redueix 14 punts, mentre que a Primària/Secundària el descens és de quatre punts.

Quadre 20. Evolució de la participació del sector docent en la renovació dels CEC dels centres docents privats concertats de BCN-ciutat.

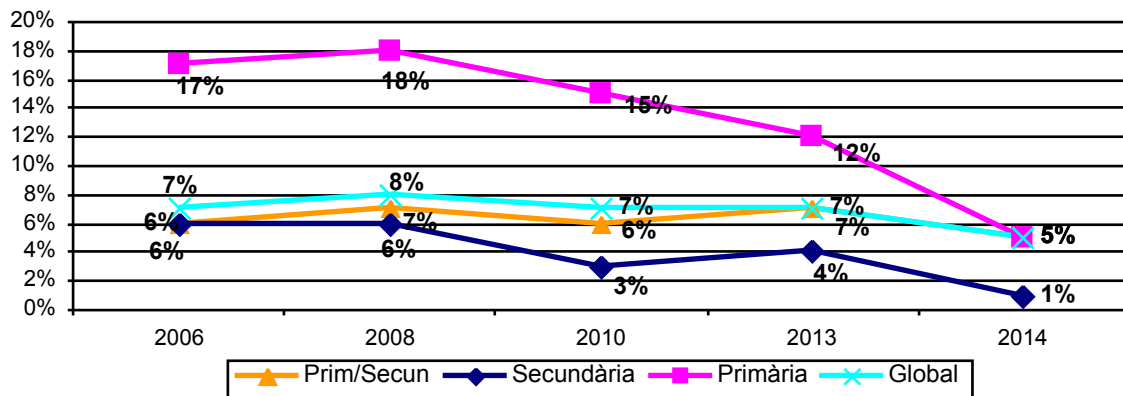




### Sector mares i pares

A nivell global de ciutat la participació en aquest sector s'ha reduït en relació a les anteriors eleccions, passant del 7% a un 5% . A Secundària la participació queda en un testimonial 1%, tres punts per sota que al 2013. A la resta de nivells la participació és del 5% perdent dos punts a Primària/Secundària i set a Primària en relació al 2013.

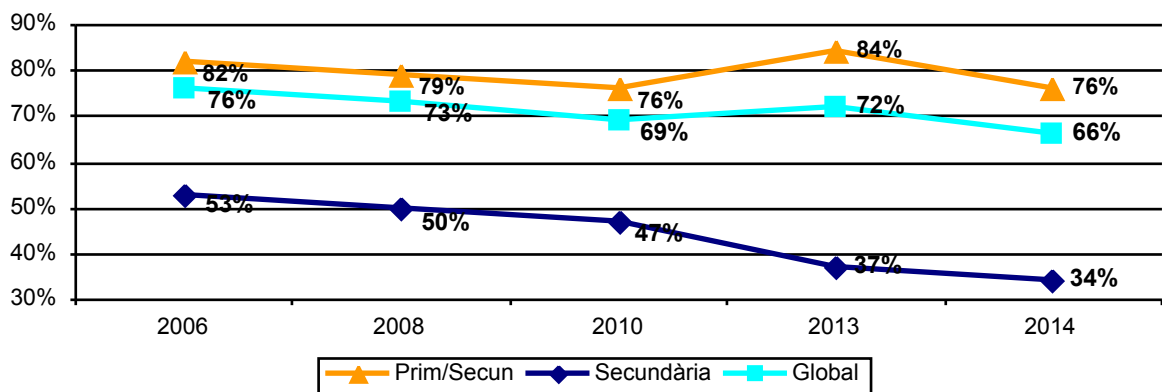
**Quadre 21. Evolució de la participació del sector pares i mares en la renovació dels CEC dels centres docents privats concertats de BCN-ciutat.**



### Sector alumnat

En aquest sector la participació en les darreres eleccions ha estat sis punts més baixa que al 2013, amb el resultat més baix de l'històric estudiat. A Primària/Secundària el descens ha estat més important, de 8 punts, que en el cas de Secundària, de tres.

**Quadre 22. Evolució de la participació en el sector alumnat, en la renovació dels CEC dels centres docents concertats de BCN-ciutat.**







### **III. Resultats de les eleccions de representants als consells escolars de les escoles bressol municipals i llars d'infants públiques de la ciutat de Barcelona**

---

#### **1. Dades bàsiques i generals**

El present informe fa referència a les escoles bressol municipals i a les llars d'infants dependents del Consorci d'Educació de Barcelona que imparteixen el primer cicle d'educació infantil, que és l'etapa educativa en què s'atenen infants dels 0 als 3 anys d'edat, i té caràcter voluntari.

En aquesta convocatòria d'eleccions als consells escolars de les escoles bressol municipals i llars d'infants públiques, del total de 100 centres, 99 han escollit nous membres per al consell escolar. Val a dir que hi ha centres que no s'ha votat però sí s'ha escollit membres donat que coincidien el nombre de candidatures amb el nombre de places vacants (5 centres).

S'han presentat un total de 446 candidatures, 284 de les quals es corresponen al sector docent i 162 al sector de mares i pares, i s'han elegit 323 conselleres i consellers (192 docents i 131 mares i pares).



## 2. Comparació amb els resultats de participació del conjunt de Catalunya

Les xifres facilitades pel Departament d'Ensenyament de la Generalitat de Catalunya, referides a la participació de les llars d'infants públiques de Catalunya mostren una participació per al sector docent del 92%. A Barcelona, i segons les dades obtingudes per a aquest informe, la participació d'aquest sector és del 95%.

Pel sector de mares i pares, la participació global de Catalunya ha estat del 33%, mentre que a Barcelona la participació d'aquest sector situa en el 34%.

**Quadre 23. Participació a les llars d'infants a les eleccions dels consells escolars de Catalunya i Barcelona.**

	Catalunya	Barcelona ciutat
Docent	92%	95%
Mares i pares	33%	34%



### 3. Escoles bressol municipals i llars d'infants participants a les eleccions

De les 100 escoles bressol municipals i llars d'infants públiques de la ciutat, 99 han contestat el qüestionari i han fet eleccions per constituir els consells escolars. El 58% dels centres que han contestat han celebrat eleccions en tots els sectors representats al consell escolar (docents, i mares i pares), i a un 36% dels centres només ha votat el sector docent.

Dels 99 centres que han contestat el qüestionari (inclosos els que han realitzat votacions i els que no), 83 tenen constituïda l'AMPA que ha designat els seus representants al consell escolar, a la resta s'ha cobert la plaça per elecció o proclamació.

**Quadre 24. Grau de participació en les eleccions 2014.**

Centres	%	
58	58%	Han votat mares/pares i docents
0	0%	Només han votat mares/pares
36	36%	Només han votat docents
<b>94</b>	<b>94%</b>	<b>Total centres que han fet eleccions</b>
1	1%	No han votat ni mares/pares ni docents
<b>99</b>	<b>99%</b>	<b>Total centres que han contestat el qüestionari</b>
83	83%	Centres amb AMPA

Al 47% dels centres on s'han fet eleccions al sector de mares i pares s'ha presentat una candidatura, al 31% s'hi han presentat dues, al 8% tres, al 6% quatre i al 1% cinc, mentre que a un 7% no se n'ha presentat cap.



**Quadre 25. Nombre de candidatures presentades per centres pel sector de mares i pares.**

Candidatures per centre	0	1	2	3	4	5	Total
Centres	7	47	31	8	6	1	100
%	7%	47%	31%	8%	6%	1%	100%



## 4. Participació per sectors i evolució

El grau de participació és força diferent en els dos sectors analitzats. Així, al sector docent la participació ha estat molt elevada, del 95% del cens, mentre que en el sector de mares i pares ha estat clarament més baixa, d'un 34%.

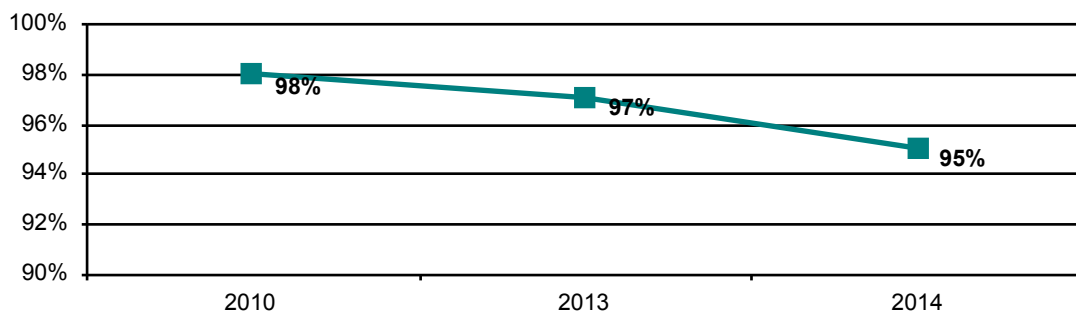
**Quadre 26. Cens\*, vots i grau de participació de cada sector, per al conjunt de la ciutat.**

	Cens	Vots	% participació
<b>Docents</b>	821	779	95%
<b>Mares i pares</b>	8.574	2.951	34%

\* En el cens només estan comptabilitzats els centres que han fet votacions.

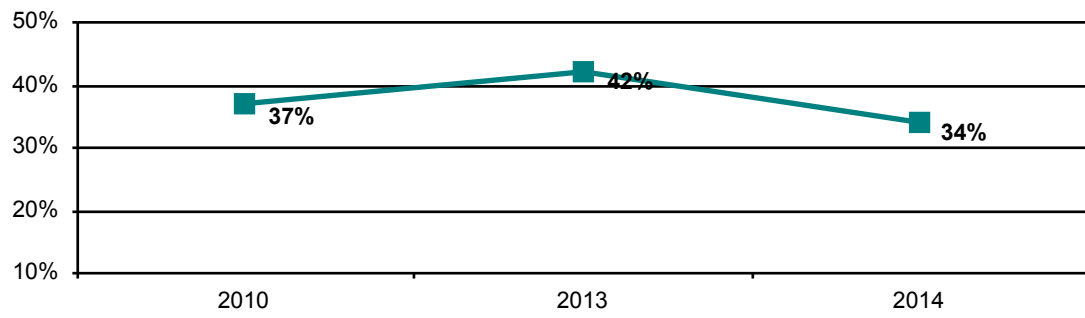
Respecte les eleccions anteriors, el nivell de participació general s'ha reduït en relació al 2013, ara bé, aquesta reducció s'acumula en el sector de mares i pares, ja que en el sector docent segueix havent-hi una alta participació, del 95%, només dos punts per sota de les eleccions anteriors.

**Quadre 27. Evolució de la participació del sector docent.**





**Quadre 28. Evolució de la participació del sector de mares i pares.**





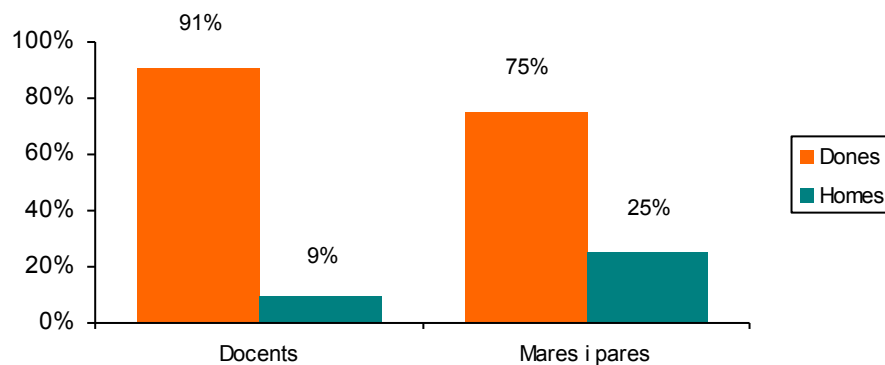
## 5. Característiques de les persones candidates i electes

### Persones candidates

En relació a les candidatures presentades, el 85% del total corresponen a dones, un percentatge que encara és superior en el sector docent, amb el 91%. Així mateix, també hi ha un pes femení molt superior entre mares i pares: un 75% de dones front d'un 25% d'homes.

Quadre 29. Candidatures presentades segons sexe del candidat.

	Total	Dones	Homes	% dones	% homes
Docents	284	259	25	91%	9%
Mares i pares	162	121	41	75%	25%
Totals	446	380	66	85%	15%



### Persones electes

El 91% dels docents electes per formar part del consell escolar de les escoles bressol municipals i les llars d'infants públiques són dones. Per altra banda, al sector de mares i pares, els percentatges estan més repartits tot i que continuen predominant les dones: un 76% de les persones electes són dones i un 24% homes.

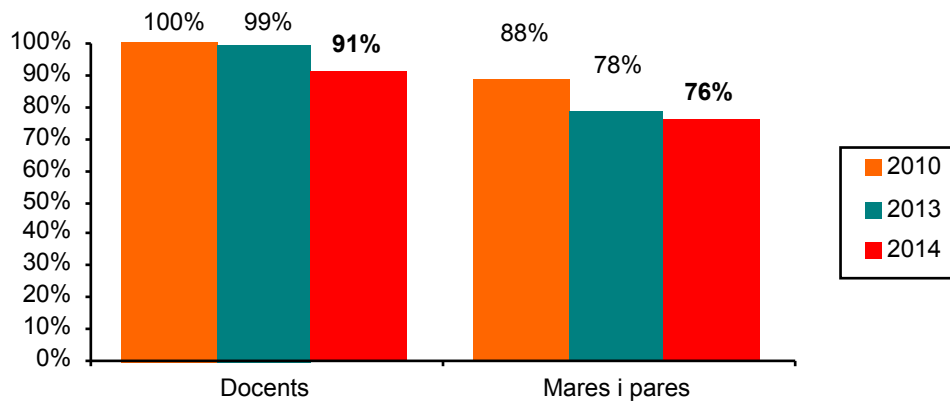
Quadre 30. Persones electes segons sexe per sectors.

	Total	Dones	Homes	% dones	% homes
Docents	192	174	18	91%	9%
Mares i pares	131	100	31	76%	24%
Totals	323	274	49	85%	15%



L'anàlisi evolutiva de les característiques de les candidatures electes permet constatar que el percentatge de dones entre les persones escollides fa que segueixi predominant les electes davant els electes, però tot i així, es comprova una tendència en reducció de pes de les dones en favor dels homes, de forma més clara en el sector dels pares i les mares.

**Quadre 31. Percentatges de dones elegides a les eleccions de 2010 i 2014.**







## 6. Responsables de polítiques d'igualtat/gènere

Com ja s'ha apuntat a l'apartat 6 del capítol I de l'informe, la Secretaria del Consell Escolar Municipal va recollir informació sobre la selecció de persones responsables de polítiques d'igualtat i gènere als consells escolars dels centres públics. Aquest recull es va fer també entre les escoles bressol municipals i les llars d'infants públiques.

De les 100 escoles bressol municipals i llars d'infants públiques, un total de 93 van contestar el qüestionari sobre aquesta qüestió. D'aquestes, un 22% van escollir en les passades eleccions una persona responsable de les polítiques d'igualtat i gènere dins dels seus consells escolars.

**Quadre 32. Centres on s'ha escollit una persona responsable de polítiques d'igualtat/gènere.**

	Sí han escollit una persona responsable de polítiques d'igualtat/gènere		No han escollit una persona responsable de polítiques d'igualtat/gènere	
	Centres	%	Centres	%
<b>Escoles bressol municipals i llars d'infants públiques</b>	20	22%	73	78%