

**Tercer informe sobre el funcionament dels
consells escolars dels centres docents
privats concertats**

Curs 2005-2006

**Consell Escolar
Municipal
de Barcelona**



**Consells Escolars
Municipals
de Districte**

Índex

	Pàg.
· Presentació.....	5
· Fitxa tècnica.....	6
· Introducció	7
· Capítol I. Els consells escolars dels centres docents privats concertats:	
La resposta dels consells escolars dels centres.....	8
· Capítol II. Els consells escolars en la seva funció reguladora del marc educatiu dels centres docents privats concertats	10
1. L'aprovació dels documents reguladors dels centres docents: Projecte educatiu, Reglament de règim intern, Programació anual, i Pressupost	10
2. Els consells escolars: Un espai d'intercanvi institucional de la comunitat educativa	12
· Capítol III Els aspectes més rellevants del funcionament dels consells escolars dels centres docents privats concertats	18
1. La dinàmica de funcionament dels consells escolars	18
1.1 Els consells escolars i el Pla de treball	18
1.2 Els consells escolars i la presa de decisions	19
1.3 El clima de treball en els consells escolars	20
1.4 La publicitat dels acords presos per part del consell escolar	20
1.5 La participació i les propostes dels representants del sector de mares i pares i de l'alumnat als consells escolars de centre	21
· Capítol IV. Temes prioritaris tractats pels consells escolars	23
· Capítol V. Les característiques dels consells escolars	25

Presentació

Presentem el tercer informe sobre el funcionament dels consells escolars dels centres docents privats concertats de la ciutat de Barcelona que ha elaborat la secretaria del Consell Escolar Municipal.

És un informe bianual que fa referència al curs 2005-2006. La informació ha estat recollida a través d'una fitxa resum elaborada per la Comissió de Participació i Projecte Educatiu de Ciutat del Consell Escolar Municipal de Barcelona i complimentada pels centres.

S'ha efectuat una valoració molt positiva en relació a les respostes obtingudes. S'han enviat 226 qüestionaris dels quals, se n'han retornat 203 que significa un percentatge del 90% de respostes. La resposta obtinguda està 4 punts per sobre del nivell de resposta obtinguda en el 2on. Informe (86%).

En general les dades que mostra aquest informe sobre la participació i el funcionament dels organismes de participació en l'àmbit escolar mantenen la mateixa tònica positiva que indicava l'anterior informe.

Fitxa Tècnica

Nombre de centres docents privats concertats susceptibles de tenir Consell Escolar: 226 1(*)
Nombre de persones susceptibles de participar als 226 consells escolars: 3.298 (aprox.) 2(*)
Nombre de qüestionaris enviats: 226
Nombre de qüestionaris retornats: 203
Percentatge sobre el total: 90%

Distribució per nivells educatius de les fitxes respostes:

Pri/sec	123	92%
Primària	27	84%
Secundària	27	84%
Especial	26	93%
Total	203	90%

Les dades que es presenten han estat treballades de forma global a nivell de ciutat i per nivells educatius.

La següent classificació conté diferents nivells educatius que s'han englobat de la següent forma:

Primària: engloba tots els centres que imparteixen ensenyament primari.

Primària/Secundària: engloba tots els centres que imparteixen ensenyament primari i secundari obligatori; ensenyament primari, secundari obligatori i batxillerat; ensenyament primari, secundari obligatori, batxillerat i formació professional; i ensenyament primari, secundari obligatori i formació professional.

Secundària: engloba tots els centres que imparteixen ensenyament secundari obligatori; ensenyament secundari obligatori, batxillerat i formació professional; ensenyament secundari obligatori i formació professional; batxillerat; batxillerat i formació professional; formació professional.

Educació Especial: engloba tots els centres que imparteixen educació especial; i educació especial i educació especial de formació professional.

1(*) En relació a l'anterior informe hi ha una diferència de 5 centres:

Tancament dels centres:

Institut Tècnic Lestonac –secundària- del districte de l'Eixample. Modeclar –secundària- del districte de Sants-Montjuïc. Liceu Sant Jordi –primària/secundària- del districte de les Corts. Al-leluia –primària/secundària- districte de Gràcia. Sant Jordi –primària/secundària- del districte de Nou Barris.

2(*) Aquesta xifra s'ha calculat amb una mitjana de 13 membres als CEC de Primària, 14 als CEC de EE i de 15 membres als CEC de Secundària i Pri/sec.

Introducció

La normativa de referència que regula la participació de la comunitat educativa dels centres docents sostinguts amb fons públics queda recollida bàsicament en la Llei Orgànica (8/1985) del Dret a l'Educació i des del 3 de maig de 2006 en la Llei Orgànica d'Educació (LOE). Això no obstant, atès que aquest informe correspon al curs 2005-2006, la normativa de referència és la Llei Orgànica 10/2002 de 23 de desembre, de Qualitat de l'Educació¹ a més, de les normes complementàries que no han quedat derogades.

El Decret 110/1997, de 29 d'abril també vigent, regula els òrgans de govern i de coordinació dels centres docents privats acollits al règim de concerts educatius, encara vigent en el que no contradiguin la LOCE. L'article 1 indica aquells centres que han de tenir consells escolars.

Punt 1.1. *“Els centres docents privats acollits al règim de concerts educatius amb un o més d'un nivell o etapa educativa finançada amb fons públics han de tenir, com a mínim, els òrgans següents: Col·legiats: Consell Escolar del Centre i Claustre de Professors. Unipersonal: Director.*

1.2. *Els centres docents tenen un únic Director, Consell Escolar i Claustre de Professors per a tot el centre”.*

El Consell Escolar de centre és l'òrgan de participació de la comunitat escolar en dels col·legis d'educació infantil, primària i secundària. És un organisme de gestió col·legiada els membres del qual són els representants elegits democràticament per tots i cadascun dels sectors implicats en l'acció educativa del centre.

La LOCE va modificar substancialment la naturalesa dels consells escolars de centre atès que van passar de ser òrgans de participació de la comunitat educativa en el govern dels centres, amb funcions en l'àmbit de la programació general, en el seguiment i avaluació de les activitats del centre a ser òrgans de participació en el control i gestió dels centres dels diferents sectors de la comunitat educativa. Això vol dir que van perdre capacitat de decisió en relació a les funcions que tenien atribuïdes. La LOE ha reafirmat el caràcter bàsic de la participació de la comunitat educativa en els consells escolars dels centres docents privats concertats, ha actualitzat les seves funcions i ha incorporat com a membre del consell escolar un representant municipal².

Això no obstant, els consells han continuat amb la tasca assignada com mostra aquest informe.

¹ Disposició derogatòria única punt 3 i disposició final primera punts 3,4,5,6,7

² LOE, disposició final 1era

Capítol I. Els centres docents privats concertats: La resposta dels consells escolars dels centres.

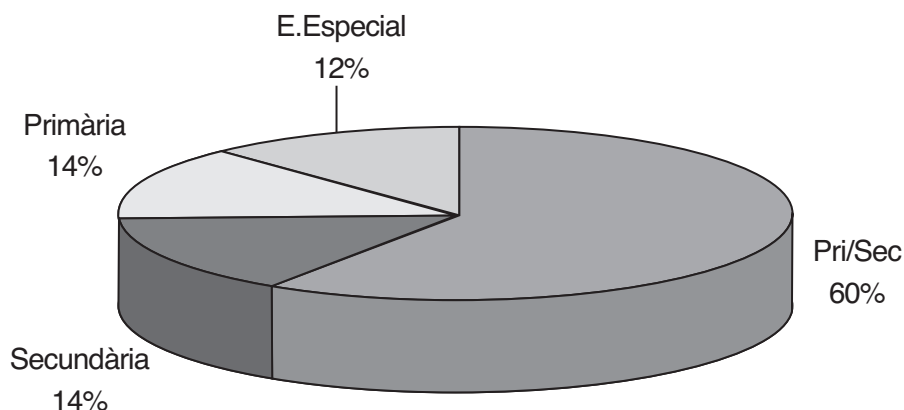
A la ciutat de Barcelona hi havia el curs 2005-06, 226 centres docents privats concertats susceptibles de tenir el Consell Escolar constituït. El quadre 1 mostra el nombre de centres escolars concertats per nivells educatius i per districtes que, segons indica la normativa vigent han de tenir Consell Escolar de centre constituït.

Dels 226 centres docents privats concertats, 134 imparteixen els nivells de **primària i secundària** amb un sol consell escolar, 32 imparteixen el nivell de primària amb un consell escolar, 32 imparteixen el nivell de secundària amb un consell escolar i 28 imparteixen **educació especial** també amb un consell escolar susceptible de ser constituït.

Quadre 1. Nombre de centres docents privats concertats (per nivells educatius i districtes municipals). Curs 2005-2006.

CC	DISTRICTES	PRI/SEC	PRIMÀRIA	SECUND.	E.ESPECIAL
15	CIUTAT VELLA	6	1	8	0
35	L'EIXAMPLE	22	6	6	1
17	SANTS- MONTJUÏC	7	7	1	2
15	LES CORTS	9	0	3	3
46	SARRIÀ-S.GERVASI	28	6	2	10
16	GRACIA	9	2	3	2
24	HORTA-GUINARDÓ	17	1	0	6
19	NOU BARRIS	13	2	4	0
19	SANT ANDREU	11	2	4	2
20	SANT MARTI	12	5	1	2
226	TOTAL- BCN	134	32	32	28

Gràfic 1. Distribució dels centres docents privats concertats per nivells educatius.



Des del Consell Escolar Municipal de Barcelona s'ha enviat el qüestionari a 226 centres. El quadre 2 indica el nivell de resposta que s'ha obtingut a nivell de ciutat i pels diferents nivells educatius. A nivell de ciutat s'ha obtingut el 90% de les respostes, quatre punts més que en l'informe corresponent al curs 2003-2004, a nivell de primària/secundària s'ha obtingut un 92% de resposta, a nivell de primària i secundària el 84% i a educació especial el 93% de resposta. La valoració que realitza el CEMB sobre el nivell de resposta aconseguït és molt satisfactòria.

Quadre 2. Nombre dels consells escolars dels centres docents concertats en què es basa l'informe i percentatge sobre el total.

NIVELLS	QÜESTIONARIS RESPOSTS	CENTRES CONCERTATS	%
PRI/SEC	123	134	92%
PRIMÀRIA	27	32	84%
SECUNDÀRIA	27	32	84%
EESPECIAL	26	28	93%
GLOBAL BCN	203	226	90%

Capítol II. Els consells escolars en la seva funció reguladora del marc educatiu dels centres docents privats concertats.

1. Els documents reguladors dels centres docents: El Projecte educatiu, el Reglament de règim intern, la Programació anual i el Pressupost.

*(*1) “els centres docents elaboraran el projecte educatiu en el què es fixaran els objectius i les prioritats educatives així com i el procediment d’actuació. El Projecte educatiu dels centres privats concertats haurà d’incorporar el caràcter propi del centre el que es refereix l’article 73 de la LOCE”.*

Un percentatge molt alt dels consells escolars dels centres privats concertats tenen aprovat el **Projecte educatiu** del centre. A nivell global de la ciutat el 98% dels centres tenen el Projecte educatiu aprovat, aquest percentatge és el mateix de l’informe anterior.

Per nivells educatius, tenen aprovat el **Projecte educatiu** un 99% dels consells escolars de **primària/secundària**, el 96% de **primària**, el 96% de **secundària** i el 92% de **l’educació especial**.

La normativa diu que també és competència dels consells escolars dels centres docents privats concertats *(*2) “aprovar, a proposta del titular, el Reglament de règim interior del centre. Aprovar, a proposta del titular, el pressupost del centre pel que fa referència tant als fons provinents de l’Administració com a les quantitats autoritzades, així com la rendició anual de comptes i (*3) informar de la Programació general del centre que amb caràcter anual aprovarà l’equip directiu”.*

Tenen aprovat el **Reglament de règim intern** un 96% a nivell global dels consells dels centres privats concertats de la ciutat. Aquest percentatge és 1 punt més alt que el que es donava en l’informe anterior, per nivells educatius significa: un 98% a **primària/secundària**, un 93% a **primària**, un 100% a **secundària** i un 85% als centres **d’educació especial**.

*(*1) LOCE article 68. 2 i 5. En el futur la referència serà LOE article 121*

*(*2) LODE article 57 e) i l). En el futur la referència serà LOE article 124*

*(*3) LOCE Disposició final primera apartat 5, sobre el nou redactat de l’article 57 f de la LODE. En el futur la referència serà LOE article 124, 125 i disposició derogatòria única apartat 9.*

S'ha preguntat si el Consell Escolar ha aprovat la **Programació general anual** del centre -tot i que segons la LOCE només cal informar-lo i ha de ser aprovada per l'equip directiu- la resposta ha estat aprovada en un 97% a nivell dels consells escolars de la ciutat, el mateix percentatge que l'anterior informe. Per nivells educatius: el 99% a **primària/secundària**, el 100% a **secundària**, el 96% a **primària** i el 85% a **educació especial** (6 punts menys que el segon informe).

El **Pressupost** del centre està aprovat en un 90% dels consells escolars dels centres privats concertats de la ciutat. En aquest apartat el percentatge ha baixat 3 punts en relació a l'anterior informe.

Per nivells educatius significa un 90% a **primària/secundària**, un 81% a nivell de **primària**, un 96% de **secundària** i un 92% a **educació especial**. El quadre 3 mostra les dades referides a aquest apartat. El nivell de primària és el que ha tingut més variació percentual si al comparem amb l'anterior informe (12 punts menys).

Quadre 3. Aprovació de documents del centre per nivells educatius.

	Projecte educatiu	Reglament de règim intern	Programació anual	Pressupost
Pri/sec	99%	98%	99%	90%
Primària	96%	93%	96%	81%
Secundària	96%	100%	100%	96%
E.Especial	92%	85%	85%	92%
Total	98%	96%	97%	90%

2. Els consells escolars: Un espai d'intercanvi institucional de la comunitat educativa.

Els consells escolars dels centres són espais d'intercanvi, de trobada, de comunicació de la comunitat educativa que de forma regular i en l'ambient escolar tracten els temes educatius que afecten cada centre.

En aquest espai conflueixen pares i mares, professorat i alumnat (a secundària) personal d'administració i serveis, direcció i representació de la titularitat de cada centre que de forma regular s'impliquen en les temàtiques que preocupen els centres educatius.

Els consells escolars són un referent important dels centres docents i cal fer accions que permetin la seva consolidació com a organismes col·legiats de direcció en la presa de decisions que afecten els centres docents.

Durant el curs escolar 2005-2006 els 200 consells escolars dels centres que han respost aquesta pregunta del qüestionari han realitzat 751 reunions que han aplegat 2965 membres representants dels diferents sectors.

Segons la normativa vigent, article 6.1 del Decret 110/1997, de 29 d'abril, pel qual es regulen els òrgans de govern i de coordinació dels centres docents privats acollits al règim de concerts educatius. *“El Consell Escolar del centre concertat es reuneix preceptivament a l'inici de curs, al final de curs i quan així ho determini el Reglament de règim interior del centre”*, i segons les instruccions d'inici de curs 2005-2006 en la resolució 1 de juliol de 2005, apartat 8. Participació de les famílies, concreta que en relació a les reunions del CEC: *“es promogui un calendari de reunions que n'inclogui, com a mínim, una al començament de curs, una altra al final i una cada trimestre”*, això és un mínim de 5 reunions anuals.

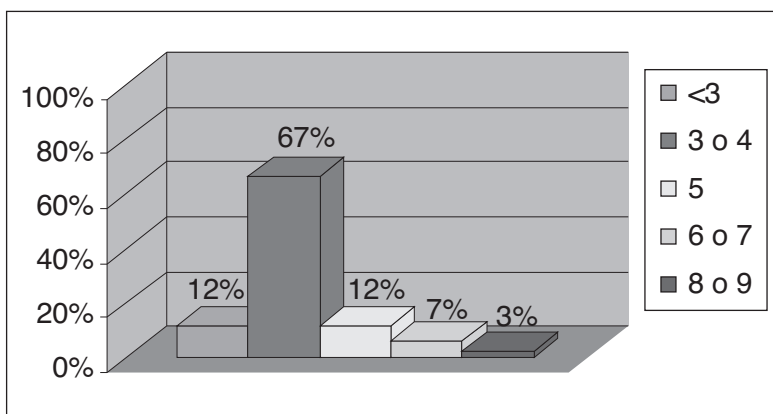
La mitjana de reunions realitzades pels consells escolars dels centres privats concertats és de 4 reunions a Barcelona ciutat, no arriba per tant al que està indicat a la norma.

En el conjunt de la ciutat el 12% dels consells escolars realitzen menys de tres reunions, de 3 a 4 reunions les realitzen el 67% dels consells escolars, el 12% dels consells realitzen 5 reunions i més de 6 reunions les realitzen el 9% dels consells escolars (Veure quadre 4 i gràfic 2). En relació a l'anterior informe hi ha poca variació, ja que el 79% dels centres fan menys de 5 reunions de consell (a l'anterior informe el percentatge era del 80%) i només un 22% fan 5 o més reunions durant el curs (20% el curs 2003-04).

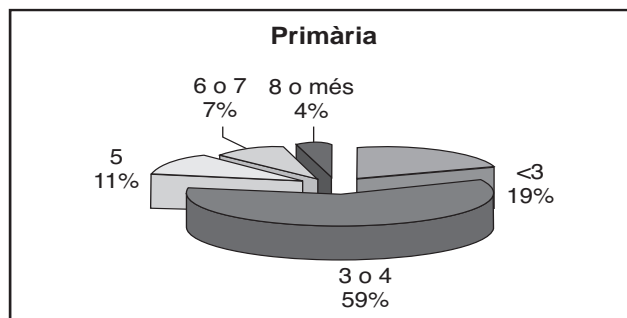
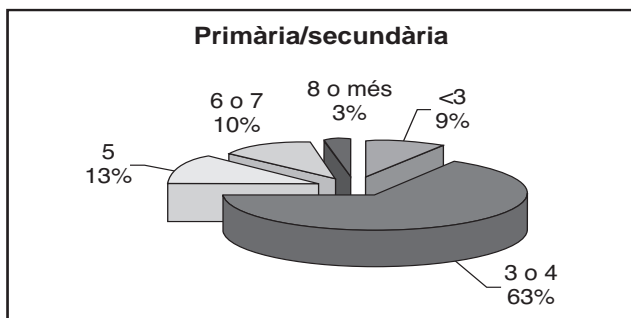
Quadre 4. Freqüència de les sessions dels consells escolars dels centres privats concertats per nivells educatius. Curs 2005-2006.

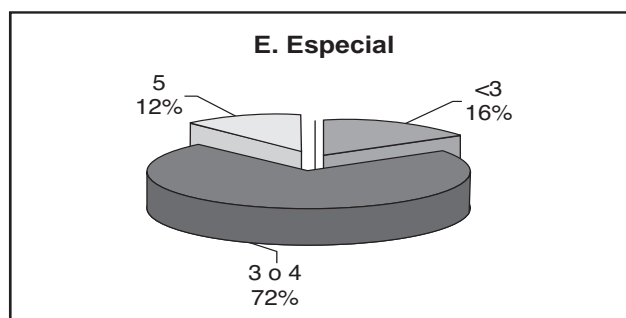
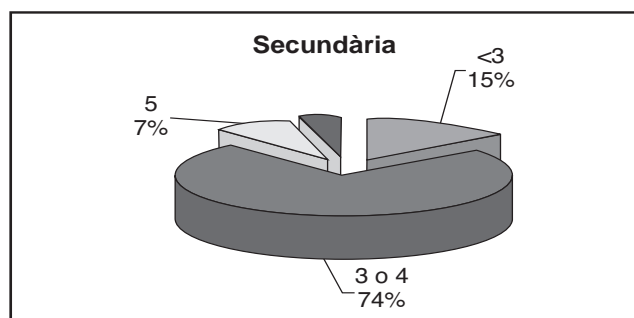
NIVELLS	CECS	REUN.	MITJANA DE REUNIONS PER CEC	< 3		3 o 4		5		6 o 7		8 o més	
				9	9%	68	65%	14	13%	10	10%	1	4%
Pri/sec	122	468	4	9	9%	68	65%	14	13%	10	10%	1	4%
Primària	27	107	4	5	19%	16	59%	3	11%	2	7%	1	4%
Secundària	26	90	3	4	15%	20	74%	2	7%	0	0%	1	4%
E.Especial	25	86	3	4	16%	18	72%	3	12%	0	0%	0	0%
TOTAL BCN	200	751	4	22	12%	122	67%	22	12%	12	7%	3	3%

Gràfic 2. Freqüència de les sessions dels consells escolars dels centres privats concertats. Curs 2005-2006.



Gràfic 3. Freqüència de les sessions dels CC per nivells educatius.





Tal com s'observa al quadre 4 i al gràfic 3.

Per nivells educatius: Els consells escolars dels centres de **primària/secundària**, realitzen 4 sessions de mitjana. Per sota de la mitjana se situa el 9% dels consells escolars, a la mitjana el 65% i per sobre de la mitjana el 27%.

A **primària**, realitzen 4 reunions de mitjana. Per sota de la mitjana se situa el 19%, a la mitjana el 59% i per sobre de la mitjana el 22% dels consells escolars.

A **secundària**, realitzen 3 reunions de mitjana. Per sota de la mitjana se situen el 15% a la mitjana i/o per sobre el 85% dels consells escolars.

A **educació especial**, realitzen 3 reunions de mitjana. Per sota de la mitjana se situen el 16% i a la mitjana o per sobre de la mitjana el 84% dels consells escolars.

Es de destacar que tots els sectors tenen una alta o freqüent assistència* a les reunions.

El quadre 5 mostra, per nivells educatius l'assistència a les reunions dels consells escolars dels diferents sectors.

A **primària/secundària** si ordenem els sectors segons l'indicador d'assistència alta obtenim el següent ordre: en el 91% de les respostes l'assistència del professorat és **alta**, de la titularitat en el 85%, del PAS en el 83%, dels pares i mares en un 76%, de l'AMPA en el 79% i de l'alumnat en el 54% de respostes.

A **primària**: l'assistència del professorat s'indica **alta** en el 89% dels casos, de la titularitat en el 63%, del PAS en el 63%, dels pares i mares en el 59% i de l'AMPA en el 48%.

A **secundària**: l'assistència del professorat és **alta** en un 89% dels casos, de la titularitat, en el 81%, el PAS, en el 78%, els pares i mares, en un 41%, l'AMPA en el 26% i l'alumnat en el 30%,.

A **educació especial**: en un 85% de les respostes l'assistència del professorat als consells és **alta**, per un 73% de la titularitat, el 62% de l'AMPA, un 58% dels pares i mares i el 50% del PAS.

*Assistència alta; més del 70%, freqüent entre el 40 i el 70%, inferior menys del 40%

Quadre 5. Assistència a les reunions de Consell Escolar per nivells educatius.

NIVELLS (*1)	professorat				pares i mares				ampa			
	alta	fre	inf	no responen	alta	fre	inf	no responen	alta	fre	inf	no responen
pri/sec	91%	7%	0%	2%	76%	20%	1%	3%	79%	11%	2%	8%
PRIMÀRIA	89%	7%	0%	4%	59%	22%	15%	4%	48%	4%	11%	37%
SECUNDÀRIA	89%	7%	0%	4%	41%	37%	4%	19%	26%	11%	0%	63%
E.Especial	85%	12%	4%	0%	58%	38%	0%	4%	62%	12%	4%	23%
TOTAL	90%	7%	0%	2%	67%	25%	3%	5%	66%	10%	3%	21%

NIVELLS (*1)	pas				alumnat				titularitat			
	alta	fre	inf	no responen	alta	fre	inf	no responen	alta	fre	inf	no responen
pri/sec	83%	3%	3%	11%	54%	33%	9%	4%	85%	7%	1%	7%
PRIMÀRIA	63%	4%	7%	26%	4%	4%	0%	93%	63%	7%	7%	22%
SECUNDÀRIA	78%	7%	0%	15%	30%	30%	30%	11%	81%	4%	4%	11%
E.Especial	50%	12%	0%	38%	12%	0%	0%	88%	73%	12%	8%	8%
TOTAL	75%	5%	3%	17%	38%	25%	9%	28%	80%	7%	3%	9%

És important que les reunions del Consell Escolar se celebrin en un horari que permeti l'assistència de tots els membres i en especial dels representants de mares i pares.

Cal també valorar perquè l'assistència de l'alumnat és la més baixa.

(*1) Assistència alta, més del 70%=alta; freqüent, entre el 40 i el 70%=fre; inferior, menys del 40%=inf; no responen= no indiquen participació o indiquen 0.

En el qüestionari passat als presidents dels consells escolars hi figura una pregunta sobre l'horari habitual de convocatòria de les sessions dels consells escolars. El quadre 6 mostra l'horari en què se celebren les sessions dels consells escolars. Segons l'ordre ED C/224/2005, de 12 de maig, que és la normativa de referència en aquest tema, *“Als centres públics i concertats de parvulari i de primària, inclosos els d'educació especial, l'horari lectiu serà de 9 a 12 hores i de 15 a 17 hores, si no s'autoritza una concreció diferent”*.

“Als centres d'ensenyament secundari per impartir l'educació secundària obligatòria, el batxillerat i la formació professional de règim diurn, les classes s'organitzaran en sessions de matí i tarda. En l'educació secundària obligatòria, la concreció de l'horari individual i la programació d'activitats generals del centre no podran comportar més de dues tardes lliures setmanals per a cada alumne o alumna. Els cicles formatius i el batxillerat, ateses les seves especials característiques, podran organitzar-se en jornada intensiva”.

“En els centres públics i concertats el Consell Escolar de centre aprovarà l'horari lectiu abans de ...”

Quadre 6. Horari de les reunions dels consells escolars, per nivells educatius.

HORARIS REUNIONS CONSELLS	Fins a les 15 hores	De 15 a 17 hores	de 17 a 18,30 hores	de 18,30 hores en endavant
NIVELLS	PERCENTATGES			
PRI/SEC	8%	4%	46%	43%
PRIMÀRIA	8%	4%	54%	35%
SECUNDÀRIA	4%	4%	29%	63%
ESPECIAL	25%	21%	25%	29%
GLOBAL BCN	9%	10%	42%	39%

A nivell global de ciutat el percentatge majoritari de les reunions -el 42%- es realitzen entre les 17,-- i les 18,30 hores. Mentre que el 39% es realitzen a partir de les 18,30 hores. Hi ha hagut un desplaçament de l'horari cap el matí o de 15 a 17 hores, atès que el 19% fan les reunions en aquestes franges horàries. En l'anterior informe només eren el 9% els consells escolars de centre que es reunien en aquestes hores.

Per nivells educatius continua destacant **secundària** amb el 63% dels consells escolars (7 punts menys que en l'anterior informe i 13 menys respecte al primer informe) que realitzen les reunions a partir de les 18,30 hores.

Com es deia a l'anterior informe si es pretén la participació màxima de les famílies, el tema de l'horari de les reunions és important atès que caldrà trobar un horari que faciliti als pares i mares que treballen l'assistència a aquestes i altres reunions.

Capítol III. Els aspectes més rellevants del funcionament dels consells escolars dels centres docents privats concertats.

Els organismes col·legiats requereixen uns mecanismes estables de funcionament i el resultat de les seves actuacions dependrà, en bona manera, de la capacitat que tinguin de prendre decisions, de portar-les a la pràctica i del clima que es generi en el treball col·lectiu.

És important que els organismes de participació aconseguixin implicar els diferents sectors que hi participen així en funció de la relació que tinguin amb els col·lectius que representen adquiriran major o menor dinamisme.

Els presidents i presidentes dels consells escolars han contestat unes preguntes que ens aproximem al coneixement del funcionament dels consells.

1. La dinàmica de funcionament dels consells escolars.

1.1. El CE té definit i assumit un Pla de treball concret (calendari, programació de taques, ...)

Cal programar les sessions de tal manera que faciliti la presència i participació dels membres que componen el Consell. Així preveient un calendari i horari adequats, facilita la presència de tothom. Per altra banda és important enviar anticipadament la informació i documentació corresponent als temes a tractar per tal de facilitar la preparació i així evitar la improvisació.

Quadre 7. Aspectes rellevants del funcionament dels consells escolars.

NIVELLS	I	II	III
PRI/SEC	72%	85%	98%
PRIMÀRIA	67%	70%	85%
SECUNDÀRIA	74%	81%	96%
EESPECIAL	58%	92%	96%
TOTAL BCN	69%	83%	96%

<p>I. El CE té definit i assumit un pla de treball concret (calendari, programació de tasques, ...)</p>	<p>II. El CE acostuma a prendre decisions sobre els temes tractats, fer-ne el seguiment i valorar el resultat en reunions posteriors.</p>	<p>III. El CE té un clima de treball respectuós, participatiu i tolerant amb les diverses opinions.</p>
--	--	--

La columna I del quadre 7 mostra que un 69% dels consells escolars dels centres privats concertats de Barcelona ciutat han fet un Pla de treball –el mateix percentatge global que el curs 2003-04-. Per sobre de la mitjana de ciutat s’hi troben els **consells dels centres de secundària** amb el 74% -pujant 7 punts respecte l’informe anterior-, els de **primària/secundària** amb el 72% -3 punts més que l’informe anterior-, per sota de la mitjana es troben els centres de **primària** amb el 67% -aquest percentatge és 11 punts inferior respecte l’informe anterior-, i els d’**educació especial** amb un 58% -3 punts per sota segons el segon informe-.

1.2. El CE acostuma a prendre decisions sobre els temes tractats, en fa el seguiment i valora els resultats en reunions posteriors.

Prendre decisions és una de les funcions d’un organisme com és el Consell Escolar. L’anàlisi dels resultats i el seguiment posterior permeten avaluar la tasca del Consell i augmentar la consolidació i cohesió dels membres que participen en aquesta tasca.

El 83% dels consells escolars de ciutat (dos punts més que en l'anterior informe i quatre més segons el primer informe), acostumen a prendre decisions sobre els temes tractats i a fer-ne el seguiment i valorar-ne els resultats.

Per sobre de la mitjana de ciutat s'hi troben els consells escolars d'**educació especial** amb un 92% -9 punts més que a l'anterior informe- de **primària/secundària** amb un 85% -5 punts més que a l'anterior informe-, i per sota els consells escolars de **secundària** amb un 81% i de **primària** amb un 70% -4 i 8 punts per sota respectivament referent al curs 2003-04- .

1.3. El CE té un clima de treball respectuós, participatiu i tolerant amb les diverses opinions.

Un òrgan col·legiat requereix un clima participatiu i tolerant que faciliti les intervencions, aportacions i les opinions de tothom. La presència de persones de procedència i experiències molt diverses fan necessari un clima de treball respectuós amb les diverses opcions i intervencions.

La columna III del quadre 7 mostra el positiu clima de treball que es dona en els consells escolars dels centres privats concertats de la ciutat. El percentatge es situa entorn del 96% a nivell de mitjana de ciutat. Aquest percentatge significa un augment de 7 punts respecte el del curs 2001-02 i ha disminuït 1 punt segons les dades de l'informe anterior.

Un 16% dels consells escolars manifesten (segons l'enunciat de la fitxa d'activitats) tenir un clima de treball tens entre els diversos sectors, especialment entre el sector docent i el sector de pares i mares. Aquest percentatge ha disminuït 8 punts respecte l'anterior informe.

És important treballar perquè desapareixi la tensió entre els diferents sectors. Si s'aconsegueix, repercuteix molt favorablement en la dinàmica positiva del treball que es realitza en els consells.

1.4. La publicitat dels acords presos per part del Consell Escolar.

És important poder transmetre la tasca que realitzen els diversos sectors del Consell Escolar als membres als quals representen. Per això cal disposar d'instruments adequats o espais que afavoreixin la relació i comunicació. Per aquest motiu els consells han creat

diverses formes per donar publicitat als acords presos: Fulls informatius, certificació d'actes, butlletins, taulell d'anuncis, etc...

El 80% dels consells escolars dels centres privats concertats de la ciutat donen publicitat als acords presos -2 punts menys globalment que a l'anterior consulta-. Per nivells educatius, aquest percentatge va del 85% manifestat pels centres de **primària, secundària i educació especial** al 77% dels centres de **primària/secundària**. En relació a l'anterior informe en els centres de primària/secundària i en els de primària s'ha produït una disminució en la resposta de 9 i 4 punts respectivament, i un augment força important en els centres d'educació especial -24 punts- i de secundària -7 punts-.

Quadre 8. Els consells escolars donen, en general, publicitat dels acords (percentatges).

NIVELLS	I
PRI/SEC	77%
PRIMÀRIA	85%
SECUNDÀRIA	85%
EESPECIAL	85%
TOTAL	80%

1.5. La participació i les propostes dels representants del sector de mares i pares i de l'alumnat als consells escolars de centre.

És important que, els pares i mares i també l'alumnat, que són membres del Consell Escolar aportin propostes per millorar el funcionament del centre i o del Consell Escolar. Per això cal que els diferents membres coneguin la capacitat propositiva de què disposen i que s'impliquin en els consells.

La columna I del quadre 9 mostra els percentatges en què els pares i mares presenten propostes de treball. Aquest percentatge ha continuat augmentant -9 punts respecte aquest informe i 16 en relació al primer-. Les temàtiques proposades amb més freqüència han girat en torn de les **activitats extraescolars, sortides, convivència, horaris i calen-**

daris, materials, llibres de text i la seva reutilització, serveis (menjador, guarderia, transport...) organització del centre, formació de pares.

La columna II mostra les aportacions realitzades per l'alumnat. Les aportacions de l'alumnat han disminuït 3 punts respecte l'anterior informe, però encara mantenen 1 punt d'augment segons el primer informe. Les temàtiques han girat en torn **a les instal·lacions del centre i el seu ús, les activitats extraescolars, sortides, menjador, horaris, convivència, avaluacions.** Cal tutelar la participació de l'alumnat i donar-los espais a l'ordre del dia de la reunió perquè es puguin expressar.

Quadre 9. Les propostes i la intervenció del sector de mares i pares i de l'alumnat als consells escolars (percentatges).

NIVELLS	I	II
PRI/SEC	72%	54%
PRIMÀRIA	59%	11%*
SECUNDÀRIA	26%	41%
EESPECIAL	62%	4%*
TOTAL BCN	63%	40%

<p>I. Els pares i mares presenten, amb regularitat, propostes concretes de treball per millorar el funcionament del centre o del CE.</p>	<p>II. L'alumnat presenta o aporta, amb regularitat, iniciatives a les reunions de CE.</p>
---	---

*Han indicat participació de l'alumnat, encara que no sigui preceptiu

Capítol IV. Temes prioritaris tractats pels consells escolars.

Tot i que els consells escolars tenen unes funcions i unes tasques establertes per normativa amb caràcter general, cada Consell té la pròpia dinàmica i estableix les prioritats sobre els temes en què cal incidir o decidir.

Per tal d'apropar-nos més a la realitat dels consells escolars i conèixer-los més directament una de les preguntes efectuades a la consulta, feia referència als temes que han ocupat més l'atenció, ja sigui pel temps de dedicació o per la intensitat i implicació, que ha realitzat el Consell.

Els mostrem ordenats i agrupats en els següents blocs:

Programa d'activitats (colònies i convivències, sortides escolars, festes anuals, activitats culturals,...), serveis escolars (menjadors, activitats extraescolars, esports,...) convivència i disciplina, beques i ajuts, actuacions pedagògiques educatives (tutories, avaluació...) i altres.

El resultat global pel conjunt dels centres privats concertats que han respost el qüestionari, és a nivell de ciutat el següent:

Programació d'activitats	82%
Serveis escolars	79%
Convivència i disciplina	68%
Actuacions pedagògiques	73%
Beques i ajuts.....	50%
Altres	18%

No hi ha variacions significatives si ho comparem amb a l'informe anterior.

El quadre 10 mostra els temes prioritaris tractats pels consells escolars, per nivells educatius:

A **primària/secundària** les temàtiques tractades prioritàriament són: Serveis educatius 85%. Programació d'activitats 82%. Actuacions pedagògiques 76%. Convivència i disciplina 72%.

A **primària**: Programació d'activitats 93%. Serveis educatius 81%. Actuacions pedagògiques 67%. Beques i ajuts 59%. Convivència i disciplina 56%.

A **secundària**: Convivència i disciplina 74%. Actuacions pedagògiques 67%. Programació d'activitats 63%. Beques i ajuts 56%. Serveis escolars 41%.

A **educació especial**: Programació d'activitats el 88%. Serveis educatius 85%. Actuacions pedagògiques 77%. Beques i ajuts 69%.

Quadre 10. Temes prioritaris tractats als consells escolars, per nivells educatius.

	Programació d'activitats	Serveis escolars	Disciplina i convivència	Beques i ajuts	Actuacions pedagògiques	Altres
PRI/SEC	82%	85%	72%	42%	76%	17%
PRIMÀRIA	93%	81%	56%	59%	67%	19%
SECUNDÀRIA	63%	41%	74%	56%	67%	15%
ED. ESPECIAL	88%	85%	58%	69%	77%	23%
GLOBAL BCN	82%	79%	68%	50%	73%	18%

Capítol V. Les característiques dels consells escolars

Els consells escolars presenten uns trets o característiques específiques en funció de la dinàmica, dels mecanismes o instruments que s'estableixen pel seu funcionament, de la forma de tractar els temes, del nivell d'implicació i compromís dels seus membres, de la interrelació dels diversos sectors i persones, etc...

S'ha demanat als presidents dels consells que indiquessin, segons la seva percepció, els dos trets més significatius que caracteritzen els consells dels seus centres, a partir d'un llistat presentat i tenint en compte la definició de cada terme.

El quadre 11 mostra el resultat de la pregunta efectuada.

Quadre 11. Definició dels consells escolars a partir dels trets més significatius

Pri/sec	Primària	Secund.	EEspecial		
20%	15%	26%	19%	Informatiu	<i>Els temes importants són aprovats sense reflexió, debat ni implicació</i>
24%	33%	26%	4%	De tràmit	<i>Compliment formal estricte</i>
5%	0%	0%	0%	Resolució de conflictes	
50%	48%	44%	42%	Gestió	<i>Es plantegen, generalment, temes de caràcter operatiu</i>
54%	56%	41%	50%	Comunicació	<i>Espai d'intercanvi que repercuteix positivament cap els sectors que representen</i>
54%	63%	63%	81%	Participació	<i>S'assumeix responsabilitat i es busquen solucions conjuntes</i>
12%	11%	11%	27%	Col·laboració Territorial	<i>Informació i/o col·laboració amb (d'altres centres escolars, entitats del barri, CED)</i>

Els tres trets més significatius que defineixen els consells escolars dels centres privats concertats que han contestat el qüestionari són:

Participatiu, o sigui -què assumeixen responsabilitats i busquen solucions conjuntes-. Així ho manifesten els consells dels Centres d'Educació Especial (81%), Primària i Secundària (63%) i Primària/Secundària amb el 54%. Aquests últims han baixat 18 punt en relació a l'informe anterior.

Comunicació -que serveixen com espai d'intercanvi que repercuteix positivament en els sectors que representen. Aquest tret el manifesten el 54% dels consells escolars dels centres de Primària/Secundària, el 56% de Primària, el 50% d'Educació Especial i el 41% dels centres de Secundària. Han variat 4 punts, 8 punts, 11 punts i 4 punts positius respectivament.

De **gestió** -que es plantegen temes de caràcter operatiu-. A Primària/Secundària responen el 50% un punt més que a l'informe anterior, a Primària el 48%, 11 punts més, 44% a Secundària, 7 punts més i el 42% a Educació Especial que és 6 punts més que a l'anterior informe.

Resum de les dades

A continuació presentem les dades més significatives que figuren en aquest informe.

1. Nombre total de fitxes respostes: **203**
2. Nombre de persones que participen als 203 consells: **2965** (aproximadament) (1*)
3. Nombre total de reunions: **751**
4. Aprovació de documents bàsics:

	Pri/sec	Primària	Secundària	E. Especial
Projecte educatiu	99%	96%	96%	92%
Reglament de règim intern	98%	93%	100%	85%
Programació anual	99%	96%	100%	85%
Pressupost	90%	81%	96%	92%

5. Dinàmica del Funcionament dels consells escolars:	Pri/sec	Primària	Secund.	E. Especial
A. <i>El CE acostuma a prendre decisions sobre els temes tractats, fer-ne el seguiment i valorar el resultat en reunions posteriors.</i>	85%	70%	81%	92%
B. <i>El CE té definit i assumit un pla de treball concret (calendari, programació de tasques, ...).</i>	72%	67%	74%	58%
C. <i>El CE dóna en general, publicitat dels acords presos a tota la comunitat educativa.</i>	77%	85%	85%	85%
D. <i>El CE té un clima de treball respectuós, participatiu i tolerant amb les diverses opinions.</i>	98%	85%	96%	96%
E. <i>Els pares i mares presenten, amb regularitat, propostes concretes de treball per millorar el funcionament del centre o del CE.</i>	72%	59%	26%	62%
F. <i>L'alumnat presenta o aporta, amb regularitat, iniciatives a les reunions de CE</i>	54%	11%	41%	4%

(1*) Aquesta xifra s'ha calculat amb una mitjana de 12 membres als CEC de Primària i EE. i de 14 membres als CEC de Secundària i Pri/sec.

(*) Són respostes dels centres que han indicat participació de l'alumnat.

Tal com recull el resum de dades precedent, en el curs 2005-2006, els consells escolars dels centres privats concertats que han respost el qüestionari han realitzat en el conjunt de la ciutat 751 reunions que, si les distribuïm pels deu mesos del curs escolar, representen entorn de les 75 sessions de treball mensual.

La majoria dels centres han fet una mitjana de quatre sessions durant el curs escolar i s'han implicat aproximadament un total de 2965 persones membres dels consells.

Els consells escolars dels centres privats concertats han imprès una dinàmica de funcionament que significa un alt percentatge de participació en: **La implicació en la presa de decisions** entre el 92% i el 70% dels consells, la **definició d'un Pla de treball** concret entre el 74% i el 58% dels consells, **donar publicitat als acords presos** entre el 85% i el 77% dels consells escolars i **un clima de treball respectuós, participatiu i tolerant amb les diverses opinions** el 96% dels consells.

Ha continuat augmentat la participació dels **pares i mares** als centres de primària/secundària i als de primària, i aquest curs sobretot als d'educació especial en fer propostes concretes de treball per millorar el funcionament del centre o del Consell Escolar o aportar amb regularitat iniciatives a les reunions.

Els consells escolars a més de ser uns espais per a tractar qüestions preceptives, són un lloc d'intercanvi i de seguiment de les activitats del centre.

Els temes tractats prioritàriament a nivell global de ciutat giren entorn de: **el programa d'activitats del centre** un 82%, **els serveis escolars** 79%, **les actuacions pedagògiques educatives** (tutories, avaluació) el 73%, **la convivència i disciplina** el 68%. Aquest indicador -a nivell de ciutat- ha baixat 4 punts respecte l'anterior informe que era del 72%.

En quant a les característiques dels consells escolars dels centres concertats els seus presidents o presidentes tenen una percepció majoritària de què globalment **assumeixen responsabilitats i busquen solucions conjuntes**, són consells de **participació i de gestió** en la mesura que es plantegen temes de caràcter operatiu, **de comunicació** perquè són espais d'intercanvi que repercuteixen positivament cap els sectors que representen els seus membres.

El conjunt de dades que recull l'informe són una mostra significativa del treball, esforç i dedicació de la comunitat educativa per compartir i implicar-se en l'acció educativa que es porta a terme en els centres concertats de la ciutat.

**Consell Escolar
Municipal
de Barcelona**



**Consells Escolars
Municipals
de Districte**