

INFORME SOBRE ASPECTES RELLEVANTS DEL
PROCÉS DE PREINSCRIPCIÓ
ALS CENTRES DOCENTS PÚBLICS D'EDUCACIÓ
INFANTIL I PRIMÀRIA
I ALS D'EDUCACIÓ SECUNDÀRIA OBLIGATÒRIA
CURS 1997-98



SECRETARIA DEL CONSELL ESCOLAR MUNICIPAL

MAIG 1997

ÍNDEX

I. Presentació	2
II. Marc legislatiu i competències dels consells escolars	4
III. Les propostes del Consell Escolar Municipal en relació a la matriculació	5
IV. Alguns aspectes significatius de la preinscripció a Parvulari i Primària	
1. La preinscripció a parvulari als 3 anys	7
2. L'alumnat amb necessitats educatives especials	12
3. L'alumnat de procedència estrangera	13
4. dels centres i dels consells escolars en relació al procés de preinscripció	15
V. Alguns aspectes significatius de la preinscripció a l'Educació Secundària Obligatòria	
1. La preinscripció a 1er. curs de l'Educació Secundària Obligatòria	18
2. La preinscripció a 3er. curs de l'Educació Secundària Obligatòria	21
3. L'alumnat amb necessitats educatives especials	23
4. L'alumnat de procedència estrangera	24
5. L'activitat dels centres i dels consells escolars en relació al procés de preinscripció	25
VI. Les iniciatives dels Districtes i dels Consells escolars de districte en relació al procés de matriculació	26
Annex.....	60
•Decrets sobre l'admissió de l'alumnat	
•Resolució	
•Resum de la normativa	
•Fitxa dels representants municipal	

I. PRESENTACIÓ

El procés de matriculació als nivells d'ensenyament infantil, primari i secundari es regula de la mateixa manera per a tots els centres sostinguts pels fons públics és a dir els públics i els privats concertats. Aquest any el procés es va iniciar el 1 d'abril i fins al 9 de juny les famílies no coneixeran la llista definitiva dels admesos en cada centre; el període de matriculació serà el comprès entre els dies 10 i 17 de juny. Des de la comunitat educativa i d'alguns Consells de Districte es considera que el calendari de matriculació és excessivament llarg.

Les dades per elaborar aquest Informe han estat facilitades a la Secretària del Consell Escolar Municipal pels representants municipals als consells escolars dels centres públics i pels tècnics i tècniques d'educació dels districtes.

L'Informe fa referència a aspectes rellevants de la preinscripció al primer curs del parvulari i al primer curs de l'Educació Secundària Obligatòria per considerar que són dos moments importants en el procés d'escolarització. Als 3 anys és quan els nens i nenes comencen l'escolarització de forma massiva i, d'altra banda, l'ensenyament secundari obligatori representa un canvi significatiu, especialment, per l'alumnat del sector públic que ha de passar als Instituts. També s'han inclòs algunes xifres referents a la preinscripció de Tercer curs de l'ESO per les característiques especials d'aquest any.

La informació sobre l'oferta de places dels centres és la donada pels centres. En general s'han incorporat els canvis introduïts per la Delegació a l'últim moment abans d'iniciar-se el procés. Però degut al retard en el que va arribar als centres la notificació per part de la Delegació Territorial sobre el nombre de línies a ofertar és possible que, en alguns casos, hi hagi alguna diferència amb l'oferta final.

Les sol·licituds expressen la demanda de les famílies per accedir a un centre com a primera opció i per tant és un indicador de les seves preferències inicials.

S'aporten algunes xifres sobre les sol·licituds dels nens i nenes amb necessitats educatives especials pels nivells d'Infantil, Primària i Ensenyança Secundària

Obligatòria. També es dona informació; encara que no es completa (no es recull en els impresos oficials de preinscripció), sobre la preinscripció de nens i nenes procedents d'altres països o d'àrees geogràfiques diverses.

L'Informe inclou, també, un apartat sobre aspectes relacionats amb l'aplicació de la normativa per part dels centres i el paper dels consells escolars en aquest procés.

Des dels districtes i des dels consells escolars també s'han portat a terme iniciatives que es recullen en l'últim apartat de l'Informe.

II. MARC LEGISLATIU

El procediment per la matriculació d' aquest any s'ha regulat pel Decret 72/ 1996 de 5 de març amb algunes modificacions recollides en el Decret 53/1977 de 4 de març i per la Resolució del 10 de març de 1997.

Els consells escolars tenen assignades unes funcions en relació al procés de matriculació i l'article 9 assenyala que *«el consell escolar dels centre és l'òrgan competent per a decidir l'admissió d'alumnes als centres públics sens perjudici de les competències atribuïdes a les comissions d'escolarització, d'acord amb els principis d'aquest Decret i de les disposicions que el desenvolupin. En els centres privats, el titular és el responsable de l'observança de les normes d'admissió d'alumnes i el consell escolar del centre n'ha de garantir el seu compliment»*.

III. LES PROPOSTES DEL CONSELL ESCOLAR MUNICIPAL EN RELACIÓ A LA MATRICULACIÓ.

El Consell Escolar Municipal de la ciutat de Barcelona en l'Informe aprovat el dia 4 de març va proposar algunes iniciatives, amb l'objectiu de millorar el procediment de matriculació i poder adequar la normativa a les característiques específiques de la ciutat de Barcelona. L'Administració Educativa no les ha tingut en compte.

Per tal de recordar els punts de l'Informe en relació a aquest tema es reproduïxen els apartats corresponents.

«29. Pel que fa al procés de matriculació d'enguany, cal establir un sistema per facilitar els tràmits de matriculació de les famílies (especialment el canvi de centre de primària a institut) i per garantir el compliment de la normativa. Així, es genera confiança i seguretat en tota la fase de matriculació, especialment en el cas d'aplicació dels barems per manca de places i per la incorporació dels nens i nenes amb necessitats especials.

L'establiment d'una doble fase de matriculació que assegurés, en un primer moment, plaça per a l'alumnat que opta per un dels instituts de la zona, i en una segona fase oberta, les places no cobertes, contribuiria a millorar el procés de matriculació. Aquest sistema eliminaria angoixa i preocupació a moltes famílies.

Al mateix temps, cal garantir un lloc escolar als instituts de la zona assignada per a l'alumnat dels centres concertats de primària que no tenen establertes vinculacions amb centres de secundària.

30. Després del període de matriculació, les comissions de matriculació o d'escolarització haurien de continuar assegurant un funcionament adequat i facilitant la participació, especialment, de les mares i pares en horaris compatibles amb les seves feines professionals.

A partir d'aquestes comissions, o de la forma que es cregui convenient, cal vetllar i fer un seguiment per tal d'evitar l'absentisme escolar. L'activitat sense que això signifiqui una renúncia de les responsabilitats i de les competències municipals.

31. *Les comissions de matriculació hauran de vetllar perquè els nens i nenes amb necessitats educatives especials (de caire físic, psíquic, personalitat, familiar, social, etc.) tinguin garantit, a partir de la integració, un ensenyament adequat.*
- *Poder disposar, immediatament després de fer la preinscripció, de les dades sobre matriculació per tal de detectar i, si escau, ajudar aquells centres que per diverses raons no han aconseguit aplegar el nombre d'alumnes previst a la programació.*
 - *El Consell Escolar Municipal acordà, també, demanar:*
 - que es mantinguin les línies de cada escola segons les previsions del Mapa escolar i que qualsevol modificació es faci de forma rigorosa i després del període de matriculació; i*
 - que es respectin o, si escau, es creïn, les 10 comissions de matriculació, una per cada districte, per tal d'assegurar la participació de la comunitat educativa i garantir la transparència i la publicitat de tot el procés.»*

IV. ALGUNS ASPECTES DE LA PREINSCRIPCIÓ DE L'EDUCACIÓ INFANTIL I PRIMÀRIA

1. La preinscripció a parvulari de 3 anys

a) El cens de població i la demanda d'escolarització del sector públic del conjunt de la ciutat i per districtes.

El Cens de 1996 indica una població de 11.015 de nens i nenes de 3 anys, xifra que ha anat disminuint de forma significativa en els últims anys.

Durant el període de preinscripció s'han presentat 4.848 sol·licituds per escolaritzar els infants de 3 anys al sector públic (Quadre 1P- pàg. 8). Aquesta xifra representa un grau de preferència de la població del 44% que segons dades de les que es disposa, és semblant a la demanda que fa la població respecte als centres privats concertats, que és del 46%.

Malgrat aquest equilibri existent entre el sector públic i el privat concertat, en el seu conjunt, el sector privat té un pes superior degut a l'alumnat escolaritzat en centres privats que només tenen parvulari o en centres que no tenen concert a aquest nivell. Ambdós casos no es disposen de les dades de preinscripció perquè no segueixen el procediment d'accés exigint als centres sostinguts per fons públics. Tanmateix cal tenir en compte que quan el segon grup s'incorpora a Primària en el propi centre, que té el caràcter de centre concertat, ho fa de forma automàtica i aquest alumnat té prioritat respecte a la resta de nens i nenes.

QUADRE 1P

CENTRES	AULES		POBLACIÓ	SOL·LICITUDS	(%) grau de preferència
11	15	CIUTAT VELLA	600	226	38
9	17	L'EIXAMPLE	1.669	510	31
23	28	SANTS-MONTJUIC	1.260	561	45
7	12	LES CORTS	642	303	47
7	11	SARRIA-S. GERVASI	1.132	276	24
13	19	GRACIA	821	464	57
23	30	HORTA-GUINARDO	1.135	622	55
23	27	NOU BARRIS	1.137	486	43
16	22	SANT ANDREU	1.023	512	50
26	42	SANT MARTI	1.596	888	56
158	223	TOTAL BCN	11.015	4.848	44

La majoria dels districtes se situen a prop o superen la mitjana de la ciutat : Sants-Montjuic, Les Corts, Gràcia, Horta Guinardó, Nou Barris, S. Andreu i Sant Martí.

Els districtes que tenen una xifra inferior a la mitjana són Ciutat Vella (38%) L'Eixample (31%) i Sarrià- S. Gervasi amb el 24%.

b) L'oferta de places del sector públic i les demandes per districtes.

Tots els centres públics de la ciutat ofereixen places per nens i nenes de 3 anys .

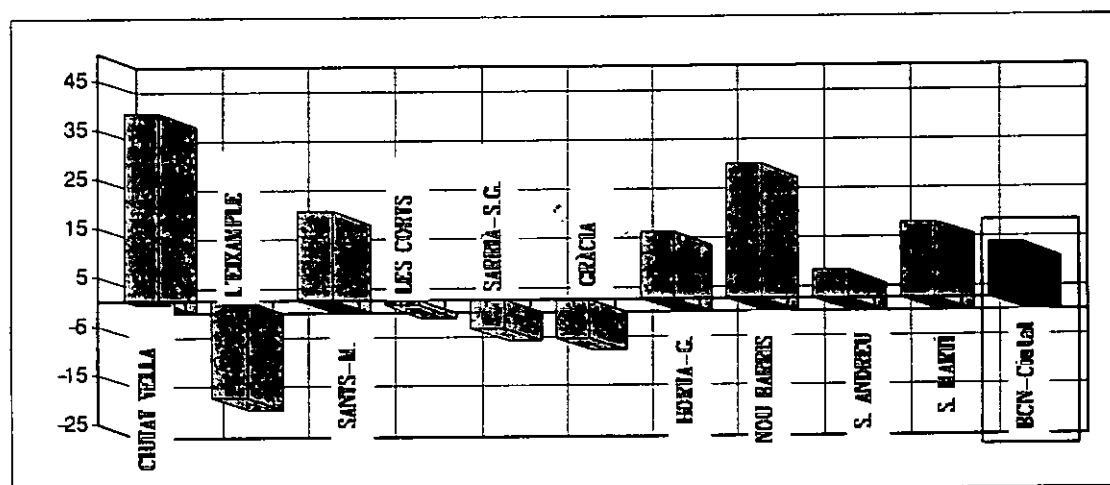
Malgrat que l'oferta global de places és superior al conjunt de les sol·licituds, hi ha districtes en els quals l'oferta és inferior a la demanda com són: L'Eixample, Les Corts, Sarrià-S.Gervasi i Gràcia.

QUADRE 2P

CENTRES	AULES		OFERTA (O)	SOL·LICITUDS (S)	DIFERÈNCIA (O-S)
11	15	CIUTAT VELLA	365	226	139
9	17	L'EIXAMPLE	425	510	-85
23	28	SANTS-MONTJUIC	686	561	125
7	12	LES CORTS	300	303	-3
7	11	SARRIÀ-S. GERVASI	261	276	-15
13	19	GRACIA	430	464	-34
23	30	HORTA-GUINARDO	719	622	97
23	27	NOU BARRIS	668	486	182
16	22	SANT ANDREU	543	512	31
26	42	SANT MARTI	1.050	888	162
158	223	TOTAL BCN	5.447	4.848	599

Segons dades no oficials als centres privats concertats l'oferta de places és superior a la demanda en tots els districtes de la ciutat excepte al districte de Ciutat Vella.

GRÀFIC 1P



c) L'oferta de places i el grau de satisfacció a les demandes sol·licitades.

Quan s'analitzen, centre per centre, les places que s'ofereixen i la seva demanda es comprova que molts centres no poden respondre positivament a les sol·licituds en primera opció per manca de places i resta alumnat pendent d'assignació. Aquest desajustament es produeix en tots els districtes encara que amb diferent intensitat.

La demanda de plaça en primera opció no satisfeta pot repercutir negativament no sols en el moment demanat sinó que té efectes posteriors. Per exemple, a aquestes edats és aconsellable «l'escola de barri» i la falta de plaça pot fer traslladar a l'alumne a escoles més llunyanes respecte a la seva vivenda, perdent l'escola aquest caràcter inicial. També la manca de plaça al centre públic sol·licitat pot fer canviar la demanda cap al sector privat que li podrà assegurar plaça; la pèrdua pel sector públic és difícilment recuperable perquè, en general, es produeix una continuïtat dins del sector on s'ha iniciat l'escolarització.

QUADRE 3 P

CENTRES			SOL·LICITUDS	ALUMNAT ASSIGNAT	ALUMNAT PENDENT D'ASSIGNACIÓ	CENTRES amb D>O
11	15	CIUTAT VELLA	226	219	7	1
9	17	L'EIXAMPLE	510	350	160	6
23	28	SANTS-MONTJUIC	561	512	49	7
7	12	LES CORTS	303	265	38	2
7	11	SARRIA-S. GERVASI	276	236	40	4
13	19	GRACIA	464	323	141	7
23	30	HORTA-GUINARDO	622	580	42	8
23	27	NOU BARRIS	486	463	23	2
16	22	SANT ANDREU	512	440	72	6
26	42	SANT MARTI	888	779	109	9
158	223	TOTAL BCN	4.848	4.167	681	52

El nombre d'alumnes que queden pendents d'adjudicació de plaça després de la primera assignació és de 681, que representen un 14% del total de les sol·licituds. Segons informacions d'altres fons al sector privat concertat aquesta xifra és superior a les 300 sol·licituds no satisfetes en la primera opció.

Hi ha 52 centres públics, un 33% del total, que tenen més sol·licituds que places poden ofertar. En els districtes on l'oferta global és molt insuficient la majoria dels centres es troben en aquesta situació.

En alguns casos s'ha fet reserva de places per nens i nenes amb necessitats educatives especials i, possiblement, no seran utilitzades; per tant aquesta xifra final pot baixar cap als 600 alumnes. En tot cas el percentatge de d'alumnat que no té accés a la primera opció se situa entre el 14 i el 12 per cent.

Per parvulari 4 i 5 anys també hi ha un gran nombre d'alumnes que han opten pels centres públics i que no podran accedir-hi a la primera opció. Als 4 anys el nombre és superior a 200 i a 5 anys passen de 100.

2. La preinscripció de l'alumnat amb necessitats educatives especials a Infantil i Primària

Aquest any, igual que l'anterior, la normativa contempla la reserva de dues places per aula destinades als nens i nenes amb necessitats educatives especials tant a l'ensenyament Infantil com a de Primària. Aquesta regulació afecta tant als centres públics com als centres privats concertats.

QUADRE 4 P

	SOL·LICITUDS	ADMESOS	NO ADMESOS
CIUTAT VELLA	1	1	0
LEIXAMPLE	3	2	1
SANTS-MONTJUIC	16	15	1
LES CORTS	5	5	0
SARRIA-S. GERVASI	11	8	3
GRACIA	10	9	1
HORTA-GUINARDO	8	7	1
NOU BARRIS	20	13	7
ANDREU	5	5	0
SANT MARTI	13	12	1
TOTAL BCN	92	77	15

Aquestes xifres donen una primera informació, que caldrà contrastar, i permeten conèixer el volum aproximat de l'alumnat amb necessitats educatives especials. Les dades expressen la manifestació feta per les famílies i no sempre coincideixen amb les dels informes de l'EAP.

La gran majoria de sol·licituds no assignades és degut a la manca de places en el nivell sol·licitat; o a la dificultat per respondre adequadament a les necessitats .

QUADRE 5 P

	Curs 95-96	Curs 96-97	Curs 97-98
Sol·licituds presentades	60	108	92
Sol·licituds admeses	50 83 %	100 93 %	77 84 %
Sol·licituds no admeses inicialment	10 17 %	8 7 %	15 16 %

3 . L'alumnat de procedència estrangera a Infantil i Primària

En els últims anys s'han incrementat les preinscripcions de la població procedent d'àrees geogràfiques amb característiques culturals i lingüístiques pròpies.

El nombre de nens i nenes estrangers preinscrits en els centres públics d'ensenyament Infantil i Primari ha estat de 292, xifra superior a la que es va registrar l'any passat que era de 192.

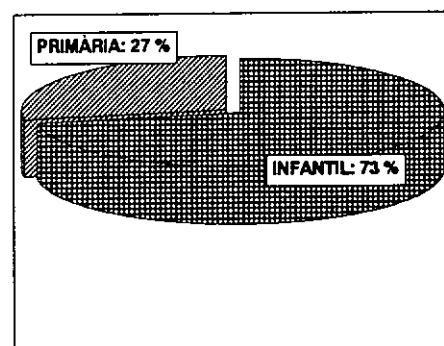
La distribució global, primària i secundària, de l'alumnat estranger per districtes indica que la gran majoria es concentra al districte de Ciutat Vella, amb un 46%. Per nivells educatius el pes recau a l'educació infantil amb un 73%. Possiblement aquesta xifra és un indicador dels canvis que es van produint en el conjunt de la població i de la ciutat.

QUADRE 6P

	TOTAL	%	INFANTIL	PRIMÀRIA	% ED. INF.	% ED. PRIM.
CIUTAT VELLA	134	46	92	42	69	31
L'EIXAMPLE	17	6	15	2	88	12
SANTS-MONTJUÏC	41	29	29	12	71	29
LES CORTS	6	2	5	1	83	17
SARRIÀ-S. GERVASI	11	4	11	0	100	0
GRÀCIA	9	3	9	0	100	0
HORTA-GUINARDÓ	15	5	9	6	60	40
NOU BARRIS	11	4	7	4	64	36
SANT ANDREU	21	7	18	3	86	14
SANT MARTÍ	27	17	17	10	63	37
TOTAL BCN	292	100	212	80	73	27

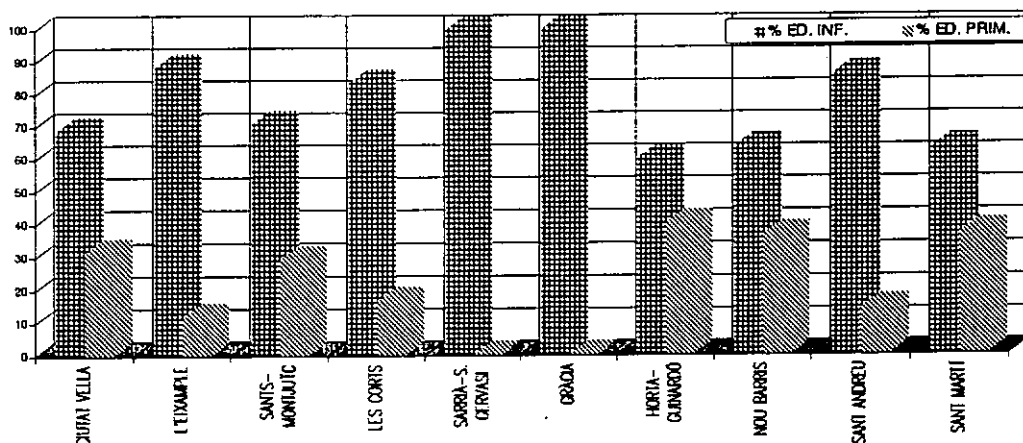
GRÀFIC 2P

Distribució per nivells a Barcelona -ciutat



GRÀFIC 3P

Distribució per nivells i districtes

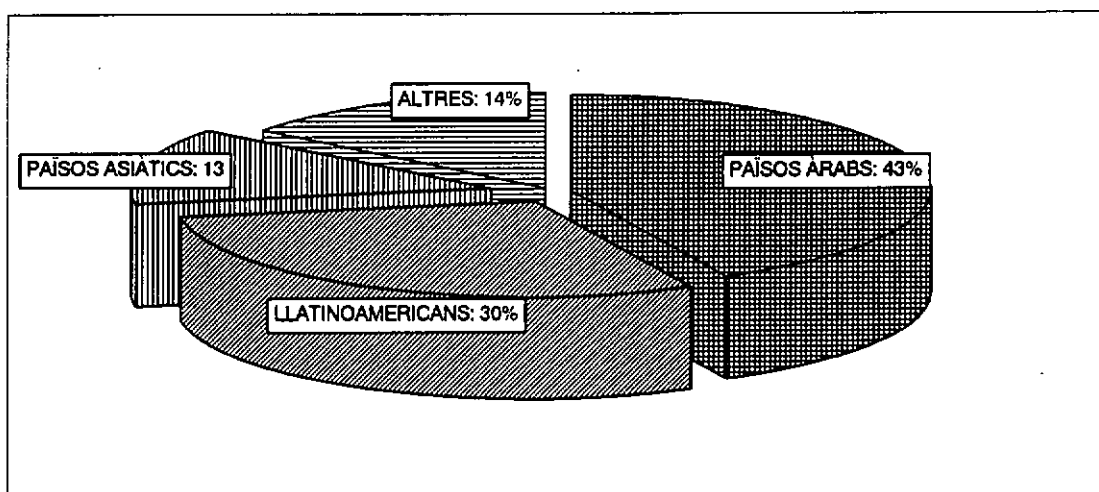


Ref. preins97

QUADRE 7P

	TOTAL	PAISOS ÀRABS	%	LLATINOAMERICANS	%	PAISOS ASIÀTICS	%	ALTRES	%
CIUTAT VELLA	134	66	49	34	25	20	15	14	10
L'EIXAMPLE	17	1	6	10	59	4	24	2	12
SANTS-MONTJUÏC	41	26	63	8	20	5	12	2	5
LES CORTS	6		0	3	50		0	3	50
SARRIÀ-S. GERVASI	11	2	18	2	18	1	9	6	55
GRÀCIA	9	5	56	3	33		0	1	11
HORTA-GUINARDÓ	15	4	27	4	27		0	7	47
NOU BARRIS	11	1	9	9	82		0	1	9
SANT ANDREU	21	8	38	6	29	3	14	4	19
SANT MARTÍ	27	12	44	8	30	5	19	2	7
TOTAL BCN	292	125	43	87	30	38	13	42	14

GRÀFIC 4P



4. L'activitat dels centres i dels consells escolars en relació amb el procés de preinscripció

La Resolució sobre les normes de preinscripció estableix que els centres faran públiques les característiques dels centres respecte el projecte educatiu, el projecte lingüístic, etc. En el cas dels centres privats concertats, també, han d'informar de la modalitat del concert o del tipus de subvenció que reben i, si s'escau, l'aportació econòmica dels pares.

Els centres públics, majoritàriament, han realitzat aquesta activitat informativa preceptiva i l'han ampliat mitjançant la difusió externa a partir de tríptics, fulls informatius, reunions amb pares i mares, etc.

QUADRE 8P

	CENTRES	Publicació de les		Difusió externa	
		característiques del centre			
CIUTAT VELLA	11	10	91 %	11	100 %
L'EIXAMPLE	9	9	100 %	9	100 %
SANTS-MONTJUIC	23	23	100 %	19	83 %
LES CORTS	7	6	86 %	7	100 %
SARRIA-S. GERVASI	7	6	86 %	4	57 %
GRÀCIA	13	13	100 %	9	69 %
HORTA-GUINARDO	23	22	96 %	20	87 %
NOU BARRIS	23	20	87 %	15	65 %
SANT ANDREU	16	15	94 %	16	100 %
SANT MARTI	26	24	92 %	21	81 %
TOTAL BCN	158	148	94 %	131	83 %

L'esforç de difusió externa ha estat molt important, el 83% dels centres docents públics han tingut iniciatives en aquest camp.

La normativa, també, reconeix la potestat del Consell Escolar d'aprovar els criteris complementaris per la baremació en cas de produir-se una situació d'empat, després d'aplicar els criteris prioritaris. El Consell Escolar pot assignar fins a 2 punts i els criteris han de ser aprovats per majoria de dos terços més un vot de la totalitat del seus membres.

Els Consells escolars de 135 centres han aprovat en plenari o en comissió els criteris complementaris i la gran majoria els ha fet públics abans de la preinscripció, tal com indica la normativa.

Alguns consells escolars no han elaborat els criteris complementaris per considerar que no era previsible situacions d'empat en els seus centres al tenir una oferta suficient.

QUADRE 9P

Total centres		Nombre de centres on es van aprovar els criteris complementaris	%
11	CIUTAT VELLA	7	64
9	LEIXAMPLE	9	100
23	SANTS-MONTJUIC	20	87
7	LES CORTS	7	100
7	SARRIA-S. GERVASI	7	100
13	GRACIA	10	77
23	HORTA-GUINARDO	20	87
23	NOU BARRIS	18	78
16	SANT ANDREU	15	94
26	SANT MARTI	22	85
158	TOTAL BCN	135	85

Els criteris aprovats pels consells escolars han estat diversos. Alguns criteris, però, han estat presents en la majoria dels centres i es poden incloure en els següents blocs:

Un primer bloc fa referència a criteris de vinculació dels sol·licitants amb el centre: fills o filles d'ex-alumnes, germans d'ex-alumnes, parentiu amb els empleats o ex-empleats dels centres, etc. En alguns casos s'ha acceptat el criteri del funcionari.

Altres criteris aprovats contemplen vincles amb els centres des d'una altra perspectiva. Per exemple, valoren la informació que es té sobre el centre, el nivell de coneixement del projecte educatiu i la seva acceptació; o la insistència de les famílies per entrar en el centre en la mesura que ho havien intentat anys anteriors.

Un segon bloc de criteris estan relacionats amb situacions familiars: dificultats econòmiques o canvis de situació en relació a l'any de la declaració de la renda, l'existència d'alguna deficiència en els membres de la família, etc. També es contemplen aspectes familiars des d'una altra òptica com són situacions de famílies monoparentals o la cura dels infants per part dels avis.

Per últim s'han aprovat criteris relacionats amb la procedència escolar dels sol·licitants: provinents d'altres centres públics, d'escoles bressol, o d'una zona o territori determinat.

V- ALGUNS ASPECTES DE LA PREINSCRIPCIÓ A L'ENSENYANÇA SECUNDÀRIA OBLIGATÒRIA

1. La preinscripció a primer curs de l'ensenyança secundària obligatòria

a) El cens de població i la demanda d'escolarització al sector públic.

Pràcticament el 95% del total de l'alumnat de 6è de primària dels centres públics ha fet la preinscripció als Instituts de secundària. Les sol·licituds pel curs 97-98 són 4.527 i l'alumnat de 6è de primària durant curs 1996-97 ha estat de 4.782.

QUADRE 1S

CENTRES	AULES		POBLACIÓ	SOLICITUDS	Grau de preferència
5	12	CIUTAT VELLA	566	281	50
4	14	L'EIXAMPLE	1.946	356	18
8	22	SANTS-MONTJUIC	1.607	535	33
3	10	LES CORTS	780	230	29
5	14	SARRIA-S. GERVASI	1.173	284	24
4	8	GRACIA	924	197	21
	25	HORTA-GUINARDÓ	1.417	570	40
12	28	NOU BARRIS	1.493	706	47
8	21	SANT ANDREU	1.316	486	37
12	36	SANT MARTI	1.904	882	46
70	188	TOTAL BCN	13.126	4.527	34

El nombre de sol·licituds respecte la població corresponent a aquestes edats dona un grau de preferència inicial de les famílies del 34%.

Quatre districtes superen el 40% quant al grau de preferència pel sector públic són: Ciutat Vella, Horta-Guinardó, Nou Barris i Sant Martí; tres districtes estan entre el 29% i el 37%: Les Corts, Sants-Montjuic i Sant Andreu. El districte de L'Eixample és el que té la xifra més baixa de preferència cap al sector públic.

Aquesta xifra està condicionada pel tipus d'escolarització que existeix a les etapes anteriors a ESO tal com s'ha indicat en l'apartat anterior sobre preinscripció a l'edat de 3 anys.

b) L'oferta de places del sector públic i les demandes per districtes

QUADRE 2S

CENTRES	AULES		OFERTA (O)	SOL·LICITUDS (S)	DIFERÈNCIA O-S
5	12	CIUTAT VELLA	350	281	69
4	14	L'EIXAMPLE	420	356	64
8	22	SANTS-MONTJUIC	660	535	125
3	10	LES CORTS	300	230	70
5	14	SARRIA-S. GERVASI	368	284	84
4	8	GRACIA	240	197	43
10	25	HORTA-GUINARDO	750	570	180
12	28	NOU BARRIS	840	706	134
8	21	SANT ANDREU	630	486	144
12	36	SANT MARTI	1.080	882	198
70	188	TOTAL BCN	5.578	4.490	1.088

Respecte a aquesta taula i a l'anterior cal tenir en compte que les sol·licituds en l'ensenyament secundari obligatori estan vinculades amb les zones d'influència i d'adscripció que no coincideixen plenament amb el límits dels districtes municipals.

Malgrat que l'oferta de places global és superior a la demanda la ubicació d'alguns Instituts en zones llunyanes d'on està concentrada la població és una dificultat per accedir-hi, cal tenir en compte que la mobilitat de l'alumnat de primer d'ESO que només té 12 anys és més limitada que la de l'alumnat de BUP que entrava als instituts a partir dels 15 anys.

c) L'oferta de places i el grau de satisfacció a les demandes sol.licitades.

S'hi s'analitza centre per centre les places que s'ofereixen i la seva demanda inicial es comprova que molts centres no poden respondre positivament a les sol.licituds presentades per manca de llocs escolars.

El nombre de nois i noies pendents d'adjudicació i que no podran accedir al centre elegit com a primera opció és de 260 i afecta a 22 centres que representa el 33% del total.

QUADRE 3S

CENTRES	AULES		SOL·LICITUDS	ALUMNAT ASSIGNAT	ALUMNAT PENDENTS D'ASSIGNACIÓ	CENTRES amb D>O
5	12	CIUTAT VELLA	281	268	13	3
4	14	L'EIXAMPLE	356	335	21	1
8	22	SANTS-MONTJUÏC	535	506	29	3
3	10	LES CORTS	230	211	19	1
5	14	SARRIÀ-S. GERVASI	284	275	9	1
4	8	GRACIA	197	190	7	1
10	25	HORTA-GUINARDO	570	547	23	1
12	28	NOU BARRIS	706	639	67	6
8	21	SANT ANDREU	486	458	28	2
12	36	SANT MARTI	882	838	44	3
70	188	TOTAL BCN	4.527	4.267	260	22

Aquesta situació afecta fonamentalment a les famílies que opten pel sector públic; el sector privat concertat, majoritàriament, fa una oferta d'ensenyament dels 3 anys fins als 16 o 18 anys, i l'alumnat no ha de canviar de centre en el moment d'entrar a l'ESO.

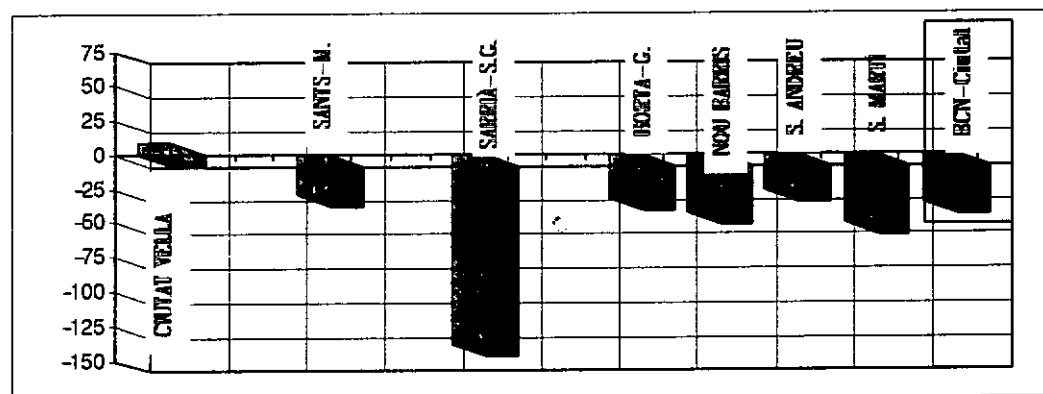
2.- La preinscripció a tercer curs de l'ensenyança secundària obligatòria.

Es presenten les dades sobre preinscripció al 3er.d'ESO pel seu caràcter especial per aquest curs. A Barcelona ciutat al no haver avançat l'aplicació de la Reforma es preveia que la demanda de places per aquest nivell seria reduïda. Les xifres, però, s'orienten cap a una altra direcció.

QUADRE 4S

	OFERTA PLACES	SOL·LICITUDS	DIFERÈNCIA
CIUTAT VELLA	180	165	15
L'EIXAMPLE	0	0	0
SANTS-MONTJUIC	150	194	-44
LES CORTS	0	0	0
SARRIA-S. GERVASI	60	143	-83
GRÀCIA	0	0	0
HORTA-GUINARDÓ	480	635	-155
NOU BARRIS	192	275	-83
SANT ANDREU	235	298	-63
SANT MARTI	310	469	-159
TOTAL BC	1607	2179	-572

GRÀFIC 1S



Hi ha 572 places més sol·licitades que places ofertades. Pràcticament tots els districtes que tenien centres amb aules de 3er.d'ESO, tenen més demanda de la prevista, excepte Ciutat Vella.

Respecte al nombre d'alumnes pendents d'assignació per no tenir plaça en la primera opció en resten 648. Aquesta xifra podrà modificar-se en menys o més places en funció dels resultats acadèmics dels nois i noies que actualment estan fent 8è.d'Educació General Bàsica i, per tant, té un caràter orientatiu.

QUADRE 5S

CENTRES Amb 3er. d'ESO		AULES	OFERTA PLACES	SOL·LICITUDS	ALUMNAT ASSIGNAT	ALUMNAT PENDENT D'ADJUDICACIÓ
3	7		180	165	156	9
0	0		0	0	0	0
2	5		150	194	143	51
0	0		0	0	0	0
2	4		60	143	59	84
0	0		0	0	0	0
6	16		480	635	466	169
4	8		192	275	190	85
4	9		235	298	226	72
4	12		310	469	291	178
25	61		1607	2179	1531	648

3.- L'alumnat amb necessitats educatives especials a Secundària obligatòria

La normativa de matriculació obliga, també, als centres de secundària sostinguts per fons públics a fer la reserva de dues places per grup pels nois i noies amb necessitats educatives especials

QUADRE 6S

centres		Sol.licituds presentades	Admesos	NO Admesos
5	CIUTAT VELLA	15	14	1
4	L'EIXAMPLE	1	1	0
8	SANTS-MONTJUIC	12	9	3
3	LES CORTS	7	7	0
5	SARRIA-S. GERVASI	7	7	0
4	GRACIA	2	2	0
10	HORTA-GUINARDÓ	1	0	1
12	NOU BARRIS	5	4	1
8	SANT ANDREU	13	12	1
12	SANT MARTI	16	16	0
70	TOTAL BCN	79	72	7

El nombre de nois i noies que han presentat la sol.licitud de necessitats educatives especials ha esta de 79. Les sol.licituds no admeses es produeixen per manca de lloc al nivell que es demana o per dificultat d'atendre adequadament al noi o noia amb necessitats específiques.

Respecte l'any passat hi ha una reducció de sol.licituds que va ser de 90.

4.- L'alumnat de procedència estrangera a Secundària obligatòria

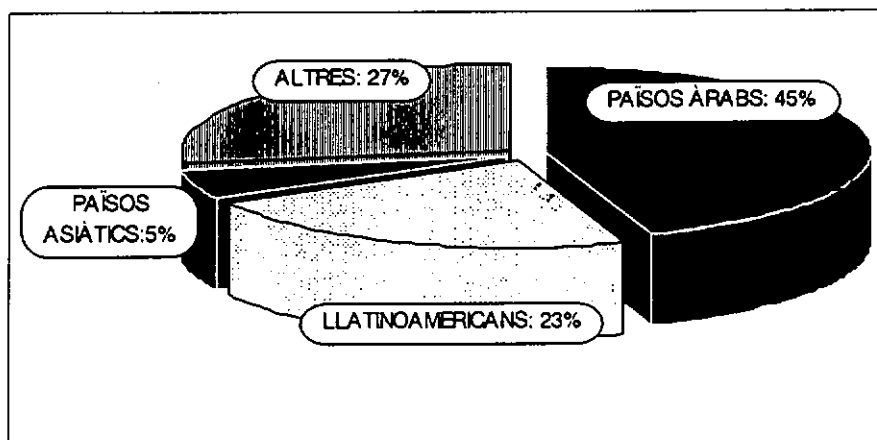
Els fulls de preinscripció no recullen aquesta dada, però alguns centres disposen d'aquesta informació i ha semblat interessant incorporar-la a l'Informe per tal d'anar introduint aspectes més qualitius d'aquest procés de preinscripció. Les xifres, per tant, expresen una aproximació en aquest camp.

L'alumnat de procedència estrangera està concentrat en alguns districtes.

QUADRE 7S

	TOTAL	PAISOS ÀRABS	%	LLATINO-AMERICANS	%	PAISOS ASIÀTICS	%	ALTRES	%
CIUTAT VELLA	52	41	79	5	10	6	12	0	0
L'EIXAMPLE	5	2	40	2	40	0	0	1	20
SANTS-MONTJUIC	23	11	48	9	39	0	0	3	13
LES CORTS	1	1	100	0	0	0	0	0	0
SARRIA-S. GERVASI	6	0	0	2	33	0	0	4	67
GRÀCIA	4	1	25	1	25	1	25	1	25
HORTA-GUINARDO	13	2	15	8	62	0	0	3	23
NOU BARRIS	18	0	0	1	6	0	0	17	94
SANT ANDREU	12	3	25	4	33	0	0	5	42
SANT MARTI	16	6	38	2	13	1	6	7	44
TOTAL BCN	150	67	45	34	23	8	5	41	27

GRÀFIC 2S



5. L'activitat dels centres i dels consells escolars en relació al procés de preinscripció

Els Instituts, majoritàriament, han informat sobre les característiques dels centres tal com estableix la normativa vigent i practicament tots ells han fet difusió externa a través de reunions informatives a les mares i pares de l'alumnat de 6è. de primària dels centres adscrits, de tríptics i fulls informatius, etc.

QUADRE 8S

	CENTRES	Publicació de les característiques del centre		Difusió externa	
CIUTAT VELLA	5	5	100 %	5	100 %
L'EIXAMPLE	4	2	50 %	2	50 %
SANTS-MONTJUIC	8	7	88 %	8	100 %
LES CORTS	3	3	100 %	3	100 %
SARRIÀ-S. GERVASI	5	5	100 %	4	80 %
GRÀCIA	4	3	75 %	4	100 %
HORTA-GUINARDO	10	10	100 %	8	80 %
NOU BARRIS	12	11	92 %	12	100 %
SANT ANDREU	8	8	100 %	8	100 %
SANT MARTI	12	9	75 %	12	100 %
TOTAL BCN	70	62	89 %	65	93 %

Les dades sobre l'aplicació dels criteris complementaris indiquen que només s'han elaborat en aquells centres que hi havia més demanda que oferta.

Els criteris complementaris aprovats pels consells escolars són semblants als acordats pels nivells d'Infantil i Primària. S'insisteix més en aspectes relacionats amb la procedència escolar de l'alumnat, sigui pel tipus de centre, per la vinculació dels projectes educatius o del territori, etc.

VI.

**LES INICIATIVES DELS DISTRICTES I DELS
CONSELLS ESCOLARS DE DISTRICTE EN
RELACIÓ AL PROCÉS DE MATRICULACIÓ**

CIUTAT VELLA

Informe sobre les actuacions del Districte de Ciutat Vella en el procés de matriculació.

Pel que fa a la primària.

L'escola pública té més oferta que demanda, i en general el procés es dona a totes les escoles. Des del Districte es va entendre que calia fer-ne una promoció. Tot seguit ja va sorgir la publicació dels fullatons per a tota la Ciutat, amb la qual cosa no es va fer cap acció de Districte. La idea inicial era subvencionar publicacions que pogués fer cada centre a títol individual, tanmateix el temps es va tirar a sobre, i no va cuallar amb els centres.

Paral·lel al procés de matriculació s'ha anat informant a les famílies del programa de beques de menjador i llibres del Districte, i ho han fet directament els directors dels centres i els equips de serveis socials.

Al barri de la Barceloneta es va fer una xerrada a un grup de mares d'una escola bressol, amb fills de 3 anys. L'organització de la xerrada es va fer entre l'escola bressol, la seva associació de mares i el centre de serveis personal del barri.

Pel que fa a secundària.

Teníem la por compartida amb la inspecció que hi hagués un procés encobert de selecció en determinats instituts de secundària, que no es volguessin fer càrrec de la població del Districte, com havia succeït l'any passat. Per evitar-ho, es va fer un seguiment molt estret entre les direccions de primària, els treballadors socials dels barris i l'equip de salut escolar, de tots els alumnes de sisè de primària per tal que presentessin la documentació correcta, en els terminis correctes. En el Districte hi ha un important nombre de famílies que, sistemàticament, tenen dificultats a trobar papers i a presentar-los quan calen. A vegades és per desorganització i a vegades per situacions d'indocumentació -immigrants-. Aquest procés tot i ser general a tot el Districte, va ser molt intens en el barri del Raval. El fet que s'hagi preinscrit més del 90% dels alumnes és valorat com a èxit per tothom.

El creixement de les zones d'adscripció permet, a partir de l'increment de la competència dels centres més demanats, fer una selecció activa o passiva de les preinscripcions. El seguiment fet ha evitat, en part, aquest procés. Estem atents a la matriculació definitiva per ajudar les famílies més difícils.

L'EIXAMPLE

PROCÉS DE MATRICULACIÓ PER AL CURS 97-98 (Comissió RMM/Esbornany)

A proposta de la comissió RMM (Reforma Mapa Escolar i Matriculació), del Consell Escolar de Districte, han estat realitzades diverses actuacions relatives a la informació dels ciutadans de l'Eixample:

1r. EDICIÓ D'UN FULLETÓ

- a) Com en anys anteriors el Consell Municipal de Districte ha editat un fulletó amb el llistat de centres públics i concertats de primària i de secundària.
- b) Tramesa a totes les famílies empadronades al districte, amb fills de 3, 6 i 12 anys d'edat.

2n.- SESSIONS INFORMATIVES

- c) Com en anys anteriors els centres públics de primària i secundària (a excepció de l'EIS Balma) han realitzat sessions informatives adreçades als ciutadans.
- d) Els quatre IES públics han realitzat sessions específiques adreçades als pares i mares d'alumnes de 6è dels centres públics, per tal d'informar-los sobre l'ESO i les característiques pròpies dels Instituts.
- e) Els centres públics de FP aquest any s'han adherit a la campanya informativa del districte organitzant les corresponents sessions*

VALORACIÓ INICIAL DEL PROCÉS

La Comissió reunida en sessions específiques de 6.3.97 i 15.5.97 ha fet algunes valoracions en funció de les dades de les quals disposa:

1r.- Evitar la terciarització de l'Eixample/Oferta/Demanda en el sector públic.

Per tal de facilitar a les parelles joves la residència a l'Eixample és necessari a part d'una política de racionalització del cost de la vivenda, donar resposta a l'increment de demanda d'escola pública detectada des de fa uns anys, amb la creació dels centres públics previstos al Mapa Escolar.

P3-Escola Bressol

La demanda de la població jove del districte està molt per sobre de l'oferta tant per a Escola Bressol com per a P3. Aspecte que ja ha estat assenyalat en anys anteriors. (veure dades en el full adjunt).

1r de BUP. La disminució de l'oferta preocupa a moltes famílies amb fills d'aquesta edat. Manifesten que tenen la sensació de ser la promoció "escombra", i no accepten la reducció d'oferta amb el pretext de fer possible la incorporació dels alumnes d'ESO en els centres públics. Demanen l'increment d'oferta en aquest grup.

Es valora negativament, des del punt de vista de qualitat, la possible ràtio de 40 per classe

2n. Calendari.- El retard en la fixació del calendari, les modificacions al respecte i el retard en la seva publicació ha dificultat un any més les actuacions adequades de cara a la informació dels ciutadans.

3r.- El desconeixement de l'oferta del sector concertat ha impossibilitat l'adequada informació dels ciutadans, així com la valoració al respecte per part d'aquesta comissió.

3r.- **Duplicitats** Sembla ser que les advertències als ciutadans per tal d'evitar la duplicitat de sol·licituds ha produït una disminució quantitativa de sol·licituds presentades.

4t.- **La no creació de les comissions de districte** fan que a hores d'ara el districte no disposi de la informació sobre el funcionament del procés, ni de les ciades sobre oferta/demanda.

5è.- **El calendari de redistribució de sol·licituds és excessivament llarg**, amb la qual cosa totes les famílies que no han obtingut plaça al centre sol·licitat en primer lloc, han d'esperar gairebé 2 mesos (des del 1/11 d'abril fins al 9 de juny) per saber si han obtingut plaça, o no en alguns dels centres sol·licitats. Això genera:

un alt nivell d'intranquil·litat en les famílies esmentades,
i en els centres, sobretot els concertats, ja que desconeixen la demanda real, i els preocupa el seu futur

6è.- **Comissions de Matriculació.**- Segons informació dels representants de l'Ajuntament a les dues comissions de ciutat, el seu funcionament ha estat deficitari en molts aspectes.

7è.- **Concessió de puntuació complementària per part dels centres.**- Alguns centres públics desestimen la concessió de puntuació complementària addicional per a famílies amb situacions socio-econòmiques greus per evitar la concentració d'aquests casos en el sector públic.

SANTS-MONTJUÏC

**INFORME PREINSCRIPCIÓ ALS CENTRES EDUCATIUS
CURS 1997/98**

MARC LEGAL

El procés de matriculació als centres educatius públics i concertats està regulada per la normativa del Departament d'Ensenyament de la Generalitat (decret de 5 de març de 1996 i resolució del 10 de març de 1997).

El procés afecta a tots els nivells de l'ensenyament, a excepció dels cicles formatius de grau superior, és a dir: Escoles Bressol, Educació Infantil, Educació Primària, ESO, BUP, Batxillerat, COU, FP, Cicles Formatius de Grau Mitjà.

La preinscripció s'ha fet de l'1 a l'11 d'abril i la matriculació els mesos de juny i juliol.

ACTUACIONS DEL DEPARTAMENT D'ENSENYAMENT

- Publicació i informació als centres de la normativa, calendari i orientacions de complimentació.
- Davant la implantació d'un programa informàtic per realitzar el procés de matriculació, s'han realitzat unes sessions informatives els dies 10, 11 i 12 de març pels directors dels centres tant públics com concertats
- Creació de dues comissions de matriculació de ciutat, una d'educació infantil i primària i una altra de secundària.

ACTUACIONS DE L'AJUNTAMENT DE BARCELONA I DEL DISTRICTE

- Tramesa del full de padró a les famílies amb fills de P3 i 1r d'ESO, juntament amb una carta de l'alcalde i un fulletó informatiu de l'oferta pública del districte, dins la campanya de ciutat.
- Elaboració del recull de dades i serveis més rellevants de tots els centres educatius del districte per tal d'elaborar un tríptic. Un cop es va preveure fer-ne un a nivell de ciutat, es va decidir no elaborar-lo per no duplicar despeses. Com la feina ja estava realitzada el recull fet es va entregar a tots els assistents al plenari del CED del dia 5 de març i es va trametre a tots els centres educatius del districte juntament amb una carta del regidor.

- Tramesa a tots els punts informatius del districte, als representants municipals dels CECs i als caps de serveis socials de les dades dels centres, dels tríptics, del decret i la resolució de matriculació i un extracte-resum del procés.

- Reunió de la Comissió de Matriculació del CED per parlar del procés. Es va acordar escriure una carta a la Delegada Territorial per manifestar el desacord per l'eliminació de les comissions de districte.

- Jornades informatives sobre el procés de matriculació de les escoles públiques:

CEIPs

Zona Franca

- Reunió de directors de primària per preparar la trobada conjunta i concretar el dia de portes obertes de cada centre.

- Convocatòria a les famílies a través de les escoles bressol i els centres de primària, a la biblioteca del C.C. La Bàscula, amb la presència del regidor Enric Truñó, tots els directors de les escoles públiques i la tècnica d'educació del districte. L'inspector, Sr. Antonio Pérez, va estar convidat però va excusar la seva presència.

- Tots els centres dia de portes obertes.

Sants-Hostafranchs

- Reunió de directors de primària per acordar les directrius de les jornades de portes obertes i acordar les dades de cadascuna de les escoles per no coincidir.

- Tots els centres dia de portes obertes.

Poble Sec- Font de la Guatlla

- La major part dels centres van fer dia de portes obertes però sense cap trobada prèvia preparatòria de directors.

CEIPs/IES

- Als diferents territoris hi ha hagut contacte entre els centres. S'han realitzat visites dels alumnes dels centres de primària als centres de secundària amb els tutors respectius. També s'ha fet una jornada de portes obertes adreçada a les famílies.

LES CORTS

ACTUACIONS REALITZADES AL DISTRICTE DE LES CORTS PER INFORMAR SOBRE LA MATRICULACIÓ DEL CURS 97-98

Al plenari del CED es va acordar seguir en la línia del curs anterior, per tant es va proposar:

- Enviar a totes les famílies del districte amb infants de 3 anys una carta del regidor acompanyada per una llistat de totes les escoles del districte i a més a més amb el calendari de les sessions informatives a les escoles públiques d'educació infantil i primària, coordinat de manera que totes les famílies podien assistir a totes les xerrades. A totes les escoles públiques del districte es van preparar díptics informatius sobre les característiques dels centres que es van entregar a les famílies interessades.

- Així mateix es va organitzar una taula rodona informativa, adreçada a pares i mares amb fills i filles que acabaven 6è de primària als centres públics del districte, on hi van participar tots els directors dels centres de secundària públics i una persona en representació de l'EAP. Es va facilitar previament a les famílies un dossier informatiu sobre l'ESO i també el calendari de portes obertes dels 3 centres de secundària públics.

- Pel que fa a 8è, també es va organitzar una taula rodona adreçada a les famílies amb fills i filles que acabaven l'EGB a les escoles públiques del districte; a la taula hi va participar un director de centre públic de secundària, una persona de l'EAP i un director de centre concertat d'FP del districte. En aquesta ocasió també es va facilitar a totes les famílies el calendari de portes obertes dels tres centres públics de secundària.

- Cal afegir que a més a més es va realitzar un vídeo informatiu sobre tots els centres públics de primària i de secundària del districte que es va emetre durant el període de preinscripció tres cops per setmana a Barcelona TV.

Per altra part cal assenyalar que la comissió de treball del CED va acordar:

- demanar la comissió d'escolarització de cada districte i,
- valorar molt negativament tot el procés de matriculació proposat per la Generalitat, tant pel que va al calendari, informació i procediments.



SARRIÀ-SANT GERVASI



Actuacions realitzades pel Districte en el procés de matriculació 1997

INTERNES

Reunions informatives (calendari baremació , difusió ...) als tècnics de districte :

- a) OAC Oficina Atenció al Ciutadà
- b) RRMM Representants Municipals
- c) Sectorials (Caps de territori , Directors de centre SAD , Assistents Socials...)

EXTERNES

- a) Contacte amb les escoles públiques abans i després de la preinscripció :
Recollida de dades , places vacants i sol.licituds .
- b) Difusió i suport a les reunions amb pares i de " portes obertes " dels instituts i centres de primària vinculats .
- c) Suport a la difusió de la campanya centralitzada de matriculació feta per l'Ajuntament .

GRÀCIA



ACORD DEL CONSELL ESCOLAR DEL DISTRICTE DE GRÀCIA.

El Consell Escolar del Districte de Gràcia, reunit en sessió plenària, el dia 19 de desembre de 1996, un cop vist i analitzat el document que fa referència a la manca d'espais, que ens ha fet arribar l'IB La Sedeta, PER UNANIMITAT, ACORDA:

Sol·licitar a la Delegació Territorial del Departament d'Ensenyament que, perquè el referit centre pugui dur a terme la Reforma Educativa amb les degudes garanties de qualitat, es tingui en compte la proposta següent, que suposa un canvi global en la planificació educativa de la zona de Camp d'en Grassot.

Caldria destinar tots els espais de l'actual CEIP La Sedeta per a l'ampliació de l'IB La Sedeta i traslladar el CEIP a la construcció prevista en el Mapa Escolar com a plaça del Raspall (posteriorment Travessera/Bailén). Atesa la urgència d'ampliació d'espais que té l'IB caldria, en funció de la disponibilitat del solar esmentat, avançar la prioritat de la construcció del centre previst, el qual hauria de ser de doble línia. Una pel CEIP La Sedeta i l'altra de nova oferta a la població de la vila vella de Gràcia.



Barcelona, 9 de gener de 1997

Vist i plau la presidenta
Teresa Sandoval Roig

Teresa Sandoval

El secretari del CED de Gràcia
Jaume Novell Arriazol

Jaume Novell Arriazol



PROCÉS DE PREINSCRIPCIÓ PER A LA MATRICULACIÓ DEL CURS 1997-98. ACTUACIONS DES DEL DISTRICTE DE GRACIA.

No s'ha reunit el CED ni cap de les seves comissions, per tant, no s'han pogut valorar els aspectes relacionats amb la normativa, itineraris, oferta de places, difusió, etc. Hi ha prevista una reunió del CED amb aquest punt a l'ordre del dia, pel proper dia 19 de juny.

Des del districte s'ha reforçat la campanya institucional de l'Ajuntament, es va enviar una carta a tots els centres de primària i secundària del districte, en la qual s'explicava què s'havia fet des de l'Ajuntament. A la carta si adjuntaven 20 tríptics.

Al llarg del mes de febrer es va participar en l'organització de les sessions informatives i les jornades de portes obertes que, els directors dels centres de secundària van fer per als pares dels alumnes de 6è d'EP.

Com és habitual, s'ha atès als ciutadans/es que ho han desitjat des de l'OAC i també, com sempre, hi ha hagut entrevistes del tècnic d'educació amb alguns ciutadans/es per a informar de qüestions més específiques.

Barcelona, 26 de maig de 1997

HORTA-GUINARDÓ

ACCIONS QUE SOBRE LA MATRICULACIÓ ESCOLAR S'HAN DUT A TERME DES DEL CONSELL ESCOLAR DEL DISTRICTE I DES DEL DISTRICTE

El Consell Escolar del Districte d'Horta-Guinardó, celebrat el 30 d'octubre de 1996, va acordar formar una Comissió per reelaborar els fullets de matriculació per a primària i per a secundària.

El Consell Escolar del Districte d'Horta-Guinardó, celebrat el 21 de gener de 1997, va acordar fer arribar a la delegada territorial la següent demanda: "que es revisi el projecte de Decret d'admissió d'alumnes per al curs 1997-98, per tal que el sistema de matriculació centralitzat, en el qual la baremació de les sol·licituds corria a càrrec del Districte, i que es va utilitzar fins l'any passat, es pugui dur, de nou, a terme."

El Consell Escolar del Districte d'Horta-Guinardó, celebrat el 12 de maig de 1997, va acordar tractar en la propera reunió del Consell els següents aspectes del procés de preinscripció:

- calendari del procés. Recomana establir un calendari fixe i més curt.
- revisió i homologació de la puntuació que es dona al sector públic i al sector concertat.
- comparar el funcionament dels itineraris de 6è de primària a 1r d'ESO d'aquest any amb les dades de l'any passat.

Una Comissió del Consell Escolar del Districte va reelaborar el fullat informatiu per a la matriculació a primària i el fullat informatiu per a la matriculació a secundària.

El procés de preinscripció va tenir el suport del districte en l'edició i distribució dels fulls de matriculació de primària i secundària, en la distribució d'un full amb les dates de les reunions informatives que les escoles públiques de primària havien preparat per a les famílies i en la informació que es donava des de l'oficina d'atenció al públic del Districte.

Enguany el Districte únicament ha disposat per a la informació a les famílies del nombre de places ofertes a les escoles bressol municipals i a les de l'escola pública de primària, aquestes a partir de les dades donades pels directors.

NOU BARRIS



procés de matriculació

Com l'any passat la comissió de treball del CED, Nou Barris va impulsar que des del districte es realitzés algun tipus de campanya per afavorir la matriculació en l'escola pública i, es va començar a revisar el fulletó que l'any anterior es va editar.

Aquesta proposta va quedar paralitzada, ja que la difusió centralitzada la va substituir. Des de el districte com des de el CED (comissió), es va valorar molt positivament el fulletó de ciutat, malgrat la "teòrica" incompatibilitat amb algun fulletó de districte.

Des de l'OAC del districte, s'ha informat als ciutadans com cada any, amb el suport del fulletó de ciutat i la guia de centres docents (IMEB).

L'OAC ha comunicat que les demandes de padró han sigut lleugerament inferiors als altres anys.

Malauradament podríem dir que el procés de matriculació, ha estat un procés aliè al districte i al consell escolar. Aquest any la falta de informació i participació ha sigut molt alta, exceptuant la informació que donava l'OAC i les respostes algunes demandes puntuals de determinades escoles.



INFORME SOBRE LA IMPLANTACIÓ DE LA REFORMA
EDUCATIVA AL DISTRICTE DE NOU BARRIS

Elaborat pel Consell Escolar del Districte de Nou Barris

Barcelona, març de 1997



1. CONSIDERACIONS GENERALS

Des del Consell Escolar del Districte de Nou Barris volem proposar a l'Administració Educativa un conjunt d'actuacions que ens semblen necessàries per tal d'assegurar la implantació del nou model educatiu propugnat per la Reforma amb les millors condicions possibles, i així millorar o superar aquelles situacions que dificulten o impedeixen una implantació satisfactòria d'aquest nou model educatiu. Les iniciatives més immediates serien les següents:

1.1. Generalitzar la presència de personal amb formació psicopedagògica a tots els instituts, i especialment reforçar aquesta figura i donar el suport necessari als centres amb alumnes amb necessitats educatives especials (de caire físic, psíquic, de personalitat, familiar, social, etc.).

1.2. Reforçar la figura del tutor o tutora en els primers cursos de l'ESO ampliant les seves atribucions per permetre-li fer un seguiment i una orientació més adequats als nois i noies.

1.3. Reforçar i, si s'escau, establir amb caràcter normatiu dins de les funcions de la Inspecció el suport a la coordinació entre centres de primària i centres de secundària al sector públic, per tal de garantir uns mínims de coordinació pedagògica i coneixement de l'alumnat. D'aquesta manera, el procés d'aprenentatge dels nois i noies pot arribar a ser molt superior al que es produïa en el sistema anterior.

1.4. Incloure en el pla de formació dels docents la formació específica per fer un bon traspàs de primària a secundària.

1.5. Establir mecanismes rigorosos per garantir la continuïtat escolar de primària a secundària, millorant i facilitant el procés de la preinscripció i la matriculació. I després del període de matriculació, a partir de les comissions de matriculació o d'escolarització, o de la forma que es cregui més convenient, cal vetllar i fer un seguiment de l'assistència a classe per tal d'evitar l'absentisme escolar.

1.6. És positiu que tots els nivells no universitaris facin alhora la matrícula.

1.7. Fomentar les jornades de portes obertes als centres escolars, així com les reunions i sessions informatives sobre els nous plantejaments pedagògics.

1.8. En relació amb algunes situacions que s'han produït en alguns centres de manera puntual pel que fa a l'ordre i la disciplina i que han estat magnificades pels mitjans de comunicació, manifestem la nostra preocupació per les repercussions negatives que poden tenir per al conjunt del sector públic.

Tanmateix, siguin quines siguin les raons profundes d'aquesta informació distorsionada, creiem que l'única garantia perquè no es puguin utilitzar en contra de la Reforma és prevenint aquestes situacions. Els problemes sorgits, que en bona part responen als desajustaments que es produeixen quan s'intenta canviar o modificar una situació per una altra, podrien superar-se donant respostes adequades a cada situació, des de la detecció a temps d'algunes situacions previsible i la informació als equips directius, fins al suport directe i l'actuació immediata en cada cas.

1.9. És una constatació generalitzada el fet que una ràtio de 30 alumnes per aula als primers cursos de l'ESO no és viable i augmenta la discriminació de l'alumnat amb més dificultats. Seria aconsellable reduir la ràtio, sobretot en aquelles escoles i zones on les problemàtiques socials o econòmiques són elevades.



1.10. Així mateix, per tal que l'objectiu de la integració en tots els aspectes, incloent-hi el de la diversitat personal, cultural o familiar, sigui plenament realitzable, cal evitar la concentració de nens i nenes amb característiques o problemàtiques específiques en uns pocs centres. Cal abordar aquesta qüestió amb rigor i serenitat, especialment en zones amb greus problemes de tipus social o econòmic, començant per garantir el compliment de la normativa de matriculació, evitant que algunes escoles concertades facin reserva de places i una selecció encoberta d'alumnes.

1.11. Cal establir els crèdits adequats (aules-taller) per als nois i noies que d'altra manera acabarien abandonant el sistema escolar.

1.12. És preocupant l'absència de programes de garantia social. Cal implantar-los urgentment, amb criteris adequats a les necessitats dels nois i les noies. Haurien d'estar vinculats als territoris, comptant amb els districtes per a la seva planificació, programació i gestió.

1.13. L'increment dels preus dels llibres i l'absència d'un sistema de beques fa que un grup important d'alumnes retardin considerablement -si ho arriben a fer- la compra dels llibres, cosa que afecta a la marxa de la classe i contribueix que els alumnes no s'incorporin al grup, provocant a la llarga un fenomen d'absentisme crònic. El Departament d'Ensenyament hauria d'establir un sistema de beques que solucioni aquest problema.

1.14. Una vegada més, voldríem recordar que està pendent la ubicació definitiva del Centre de Recursos Pedagògics del nostre districte. Seria bo que fos en un lloc cèntric i ben comunicat. I al mateix temps, es podria aprofitar per unificar físicament tots els serveis educatius, inclosa la Inspecció.

2. CONSIDERACIONS SOBRE EL MAPA ESCOLAR I LES ZONES D'ESCOLARITZACIÓ

2.1. Les zones de matriculació de primària s'han de mantenir un temps però, com dèiem a *l'anàlisi del Mapa Escolar del 95*, caldria estudiar zones radials d'influència, ja que creiem que els ciutadans en sortirien beneficiats.

Quant a la secundària, cal tendir que les escoles de primària estiguin vinculades a un determinat institut de secundària, evidentment sense atemptar al dret d'escollir centre escolar.

2.2. Demanem explícitament que es mantinguin les línies de cada escola segons les previsions del Mapa Escolar i que, si s'hi han de fer revisions o modificacions, es facin de forma rigorosa, amb temps, escoltant a tota la comunitat educativa i sense interferir en el procés de matriculació.

Encara que aparentment els càlculs de places escolars a Nou Barris són generosos, creiem que no es pot eliminar cap plaça pública de primària ni de secundària fins que en els centres concertats s'apliquin els mateixos criteris de tancament.

També cal dir que està prevista la construcció d'un important nombre d'habitatges a les zones Nord i Sud de Nou Barris.

2.3. Així mateix, reclamem al Departament d'Ensenyament de la Generalitat de Catalunya que surtin ja del Mapa Escolar, i per tant, que no es renovi cap conveni amb tots aquells centres concertats del nostre districte que no compleixen les condicions exigides pel Decret de mínims (vegeu moció adjunta de maig del 94).

De la llista de la moció anterior, hi ha quatre escoles que incomprensiblement continuen com a concertades de primària (i amb ampliacions de secundària): els centres Avellaneda, Grey, San Fernando i Sant Jordi. Per la seva part, el San Luis continua mantenint dues línies quan només té capacitat per albergar-ne una.

D'altra banda, algunes escoles que no complien ni unes mínimes condicions s'han reconvergit en centres de secundària: el cas més escandalós és l'Escola Molina.



2.4. ZONES D'ESCOLARITZACIÓ:

A) ZONA NORD

A l'IES Pablo R. Picasso constatem amb alarma que no hi han arribat ni el suport ni els recursos pressupostaris necessaris per a la unificació dels dos instituts (vegeu valoració adjunta de la Direcció del centre). En aquest sentit, donem suport a les demandes del centre, així com la proposta de la constitució d'un IESI. De tota manera, si es replantegés la conveniència de tornar a dividir el centre en dos, la solució no seria tornar a la situació anterior sinó que demanariem que s'obris un nou institut en un altre barri de la Zona Nord.

B) ZONA CENTRE

Esperem que l'Escola Especial de Música i Dansa de primària Oriol Martorell comenci a funcionar ben aviat.

Considerem que amb el plantejament de les especialitats previstes per a l'IES Guineueta, no es fan rendibles adequadament les inversions fetes anteriorment per a impartir unes especialitats de FP que ara o no es preveuen o es preveuen en una mesura molt menor.

D'altra banda, incloem també les valoracions del Consell Escolar de l'IES Collserola, que creiem que reforcen les nostres consideracions generals.

C) ZONA SUD

En el últim mapa escolar hi consta la fusió del CEIP Calderón Madrid, demanem per tant la ratificació escrita de la decisió de no portar a terme aquesta fusió.

I finalment, respecte a l'IES Meridiana, no entenem la decisió del Departament d'Ensenyament, i menys que aquesta decisió es prengui dos dies abans de la matriculació. Creiem que aquesta actuació és un clar exemple de com no s'han de fer les coses, un clar exemple en la vulneració de tots els principis educatius que demanàvem a l'apartat 2.2. En aquest sentit, des del Consell Escolar del Districte de Nou Barris donem suport a totes les peticions de la Direcció del centre (vegeu carta adjunta) i preguntem al Departament què passarà ara amb aquest institut.

De la mateixa manera, demanem explicacions sobre què es farà finalment amb el col·legi Ramiro de Maeztu.

SANT ANDREU

ACTUACIONS DE L'AJUNTAMENT DE BARCELONA I DEL DISTRICTE

-Tramesa del full de padró a les famílies amb fills de P3 i 1r d'ESO, juntament amb una carta de l'alcalde i un fullet informatiu de l'oferta pública del districte, dins la campanya de ciutat. El full de padró reflecteix les dades dels alumnes i no la dels tutors, que són les que, segons la normativa, han d'aportar. El problema es va solucionar indicant als centres la validesa del document.

-Lliurament del full del padró a totes les famílies que el sol·licitaven, generalment per escoles bressol i BUP. Tot i haver-se fet la tramesa a P3 i a 1r d'ESO, moltes famílies el van tornar a demanar i els efectes previstos de colapsament no es van notar gaire a l'OAC. Han emés uns 200 fulls de padró diaris aproximadament.

-Edició del fullet informatiu del Districte, segons l'acord del Consell Escolar del Districte. Tot i que, en part, representa duplicar la informació, es va decidir respectar el treball iniciat fa mesos pel Consell Escolar i editar-lo. Es va trametre a tots els centres educatius i als equipaments municipals. El fullet recull també l'oferta dels centres concertats.

-Informació de les característiques particulars dels centres, mitjançant els díptics que els mateixos han fet arribar al Districte. Durant tot el període de preinscripció han estat exposats a la Seu del Districte, i han tingut força sortida.

-Atenció personal a les famílies que sol·liciten informació d'algun aspecte.

-Suport específic als centres de primària de la Franja del Besós:

*tramesa d'etiquetes dels alumnes de P3 del barri, per tal que els centres puguin fer arribar a les famílies informació concreta, i establir contacte

*reunió amb les famílies del BAVI, per tal d'oferir informació de l'escola pública Baró de Viver

*suport per la confecció del díptic informatiu del centre Bernat de Boïl

CONSIDERACIONS I PROPOSTES DEL CONSELL ESCOLAR DE DISTRICTE SOBRE EL PROCÉS DE MATRICULACIÓ ALS CENTRES EDUCATIUS DEL DISTRICTE DE SANT ANDREU (1)

-Es valora positivament l'esforç de cobrir el procés de preinscripció informatitzadament i de forma homogènia pels centres públics i concertats. Es considera que aquesta via pot ser molt útil per simplificar la tasca de les comissions de districte, però no hauria d'invalidar-les.

-Considerant que la matriculació és un moment clau en la vida de la comunitat educativa, es valora negativament la extinció de les comissions de matriculació de Districte. Aquestes contribueixen, d'alguna manera, al seguiment, control i participació dels diferents sectors educatius en el procés de matriculació. Es valora positivament que la proposta del Districte d'incorporar la representació del sector pares a la comissió de matriculació, a través dels representants del Consell Escolar de Districte i de ciutat, s'hagi tingut en compte, almenys en la composició de les comissions úniques de ciutat (una per primària i una per secundària).

-El procés, des de que les famílies presenten la sol.licitud fins que es publiquen les llistes definitives és de més de dos mesos. Caldria reduir aquest temps d'espera tan llarg que crea neguit a les famílies davant la incertesa en l'obtenció de plaça escolar. D'altra banda els centres escolars no coneixen tampoc les dades definitives fins a final de curs, per tant es fa difícil la planificació del nou curs. La informatització ha privat de la informació necessària per orientar i informar les famílies sobre les possibles places residuals als centres.

-La normativa que regula el procés de preinscripció es publica amb molt poca antelació. Per un bon funcionament i planificació se sol.licita que s'inclogui aquesta normativa en la que es publica a començament de curs i que s'iniciï el procés del nou curs amb més antelació (durant el primer trimestre de curs).

1) Proposta de la comissió sobre Matriculació i Mapa Escolar

-La manca d'informació sobre les places ofertades, vacants, sol·licituds, creació o supressió de grups impedeix que la comissió de treball del CED pugui fer un estudi quantitatiu de les dades i una valoració qualitativa. Les dades de que disposa la comissió s'han obtingut mitjançant els representants municipals als Consells Escolars dels centres públics. Per tant, no es disposa de dades dels centres concertats (a excepció de les facilitades pels membres de la comissió que representen a aquest sector.

-Es posa de manifest la disconformitat amb les decisions adoptades per l'Administració Educativa, pel que fa a canvis precipitats en la planificació de centres, acompanyats sovint d'informacions contradictòries. Considerem que aquests no s'haurien de produir sense consulta prèvia als Consells Escolar de Districte i de Ciutat, ja que moltes vegades les decisions vulneren els acords presos per aquests òrgans. En moltes ocasions no responen, al nostre entendre, a una correcta planificació escolar, i s'altera inclús, la que està recollida en els documents de Mapa Escolar publicats per la pròpia Administració Educativa.

-De forma reiterada (ja que aquest acord s'ha pres en altres ocasions) se sol·licita que es faci una anàlisi de la trajectòria d'alguns centres que tenen molt poca demanda i de que s'estudii la seva viabilitat. Així mateix, si es considera convenient la seva continuïtat cal que s'adoptin accions positives per tal de revitalitzar-los. Es considera que en lloc de fer una oferta complementària entre centres s'estableix, de vegades, una competència d'oferta.

-Es considera necessari intensificar el treball de coordinació entre centres adscrits amb l'objectiu final de consolidar itineraris centre a centre (primària secundària). Cal que l'Administració educativa faciliti i afavoreixi aquesta coordinació per tal que no quedi sotmesa a la decisió responsable i voluntària dels equips de centres.

-Es valora positiva la informació que el Districte ha facilitat a les famílies, mitjançant l'edició del díptic de l'oferta educativa de Sant Andreu (on consten les dades generals). També es fa una valoració positiva dels díptics que la majoria de centres han fet arribar al Districte, a proposta del Consell Escolar de Districte, per tal de poder

oferir a les famílies una informació més àmplia i concreta sobre cada un dels centres.

-Es constata que tot i que s'ha fet la tramesa del full de padró a les famílies amb fills que s'escolaritzen a P3 i 1r d'ESO, s'ha produït un col·lapse a l'oficina d'informació del Districte, per tal de sol·licitar aquest document. Aquest fet és habitual durant el període de preinscripció, en part provocat pel gran nombre de fraudes comesos per les famílies (canvis de padró per situar-se en l'àrea d'influència del centre desitjat).

-Es constata també la necessitat de treballar intensament en la planificació dels estudis post-obligatoris (batxillerats, cicles formatius, cursos de garantia social...), per tal que aquesta doni resposta real a les necessitats formatives dels joves que acabin l'ESO.

-Com a cloenda es constata la necessitat que els acords, consideracions i propostes del Consell Escolar de Districte i de la seva comissió de treball tinguin uns efectes positius i una consideració per part l'Administració Educativa, que justifiquin el treball i la participació col·lectiva dels diferents sectors representants (directors i titulars, pares i mares, professorat, PAS, representants del Districte).

Barcelona, maig de 1997

SANT MARTÍ

LA MATRICULACIÓ CURS 97-98 ALS CENTRES EDUCATIUS DEL DISTRICTE DE SANT MARTÍ

La comissió de treball del Consell Escolar del Districte de Sant Martí s'ha reunit per valorar la matriculació d'aquest curs 97-98 i analitzar les dades quantitatives i qualitatives de que disposava. Les valoracions generals que s'apunten son:

- Aquest curs s'ha produït un endarreriment en les dates de preinscripció respecte d'altres anys, fet que ha comportat un neguit entre les famílies i un desconcert a les escoles que rebien rumors de dates de preinscripció diferents.
- Malgrat que s'ha informatitzat tot el procés, les dates finals de matricula també s'han vist endarrerides. Es valora que el temps d'incertesa a les famílies es massa llarg, caldria donar resposta de l'adjudicació de plaça amb més rapidesa.
- Es veu la necessitat de demanar la continuïtat en el funcionament de les deu comissions de matriculació de Districte, doncs son organismes que permeten vetllar per la transparència i el seguiment més acurat del procés.
- Per facilitar la informació i els tràmits a les famílies es valora molt positivament per part de la comissió, la informació rebuda "Guia dels centres educatius del Districte de Sant Martí" i el full d'empadronament en el domicili de nens i nenes de P3.
- Es veu convenient que les oficines d'atenció al ciutadà disposin de les places vacants de cada centre, fet que facilitaria la informació a les famílies.
- En el Districte de Sant Martí globalment l'oferta de places de P3 públiques (1.050) supera la demanda (888), però l'oferta no es correspon amb la demanda de les famílies. En total hi ha 109 famílies que no tindran l'escola que han demanat, caldrà recolocar-les en les escoles que han demanat en segona o tercera opció. Pel que fa a 1er d'ESO hi ha 44 nois i noies que no han estat admesos a l'institut que

han demanat en primera opció. Es veu molt important que aquest procés d'informació i orientació a les famílies es faci molt acuradament, per evitar que davant de l'incertesa no optin per l'escola concertada.

- Segons aquestes primeres dades de preinscripcions, hi ha escoles que podrien veure reduïts alguns grups de P3, si és que no tinguessin més demanda, una vegada recol·locades les segones i terceres opcions. Podria ser el cas de l'Eduard Marquina, Emília Pardo Bazán i Virrei Amat.

Mesura que incrementarien les reduccions de grups-classe ja realitzades abans del període de preinscripció del Departament d'Ensenyament. Aquesta reducció ja feta va ser en total de 275 places públiques -sis grups d'educació infantil i 5 d'educació primària- a les escoles: Els Horts de la Verneda -6 grups-, Joan Antoni Parera -2 grups-, Virrei Amat -1 grup-, i Eduard Marquina -2 grups-.

Pel que fa a secundària l'IES Salvador Seguí va veure reduïda la seva oferta de 1er d'ESO.

Aquestes reduccions son valorades per part de la comissió negativament en compte que son fetes just abans de la matriculació el que va comporta el neguit entre el professorat i els equips directius

- L'obertura de dues línies a P3, P4 i P5 a l'escola Sant Gabriel ha afectat a les escoles públiques de la zona, que han vist minvades les seves demandes.
- L'anàlisi de la distribució de centres amb més demanda correspon a escoles públiques més prestigiades que tenen un alumnat "normalitzat" per contra les escoles amb baixa demanda es vinculen a centres que tenen nens i nenes de sectors socials més desfavorits i amb un nombre important d'infants d'altres ètnies.
- Es demana que es faci públic el mapa dels cicles formatius

- Cal fer esment a l'esforç informatiu i de difusió que han fet les escoles. La majoria han editat un díptic i han fet sessions de portes obertes per donar a conèixer el projecte educatiu i el funcionament de l'escola. En algunes zones com el Poblenou la planificació i de les sessions va ser conjunta per part de tots els directors. La coordinació entre centres adscrits primària i secundària també ha funcionat.

Col·laboració del Districte

El Districte de Sant Martí ha col·laborat aquest any en el procés de matriculació amb una sèrie d'actuacions:

- Elaboració i edició de 5.000 guies dels Centres Educatius de Districte de Sant Martí, on es contempla l'informació sobre els centres públics i concertats d'educació infantil, primària, secundària, especial i adults.
- Envio de la Guia a totes les famílies de nens i nenes nascuts l'any 1995 (1.596), acompanyada d'una carta del regidor del Districte.
- Informació durant el procés de pre-inscripció a través de l'Oficina d'informació i de la tècnica d'educació sobre les demandes que la població planteja.
- Recollida de les dades de pre-inscripció de P3 1er i 3er d'ESO donat que no ha estat possible disposar d'elles malgrat la demanda feta al Departament d'Ensenyament.
- Coordinació dels representants Municipals als Consells Escolars de centre, vetllant per la adequada aplicació de la normativa. Planificació conjunta amb el Consell Escolar Municipal per disposar de les dades de cada centre.
- Seguiment i valoració per part de la comissió de treball del Consell Escolar del Dte.

ANNEX

- Decrets sobre l'admissió de l'alumnat
- Resolució
- Resum de la normativa
- Fitxa dels representants municipal

**DEPARTAMENT
D'ENSENYAMENT****DECRET**

72/1996, de 5 de març, pel qual s'estableix el règim d'admissió d'alumnes en els centres docents sostinguts amb fons públics.

La Llei orgànica 8/1985, de 3 de juliol reguladora del dret a l'educació, va establir els principis generals per a l'admissió d'alumnes en els centres sostinguts amb fons públics, en desplegament de la qual es va dictar el Decret 85/1986, de 20 de març (DOGC núm. 667, de 2.4.1986), que va regular el marc general d'admissió d'alumnes en els centres docents públics i concertats sistematitzant el procediment d'admissió d'alumnes establerts pel Departament d'Ensenyament per als diferents nivells educatius.

Posteriorment la Llei orgànica 9/1995, de 20 de novembre, de la participació, avaluació i govern dels centres docents, modifica les normes bàsiques del sistema educatiu per tal d'adequar-les a la nova realitat educativa. En concret, quant al règim d'admissió d'alumnes, la seva disposició addicional segona regula l'escolarització d'alumnes amb necessitats educatives especials mantenint una distribució d'aquests alumnes d'acord amb una idea integradora.

Així mateix, la disposició addicional tercera, introdueix com a novetat la prioritat en els centres de secundària dels alumnes que procedeixin dels centres de primària que tinguin adscrits i, atorga prioritat en els ensenyaments de grau superior de formació professional als alumnes procedents de la modalitat de batxillerat que es determini.

D'altra banda, aquest mateix precepte, preveu la reserva de places de formació professional de grau superior per als alumnes que accedeixin mitjançant la prova establerta en l'article 32 de la Llei orgànica 1/1990, de 3 d'octubre, d'ordenació general del sistema educatiu i, finalment, per als alumnes que cursin simultàniament ensenyaments reglats de música o dansa i ensenyaments de règim general s'estableix la prioritat en els centres de règim general que l'Administració educativa determini.

Es considera convenient, doncs, procedir a modificar la normativa reguladora de l'admissió d'alumnes en centres docents sostinguts amb fons públics de Catalunya, per tal d'adequar-la a les noves necessitats del sistema educatiu, així com a les modificacions legislatives esmentades.

En virtut d'això, a proposta del conseller d'Ensenyament, amb l'informe del Consell Escolar de Catalunya, amb l'informe favorable de la Comissió de Govern Local, d'acord amb el dictamen de la Comissió jurídica assessora i amb la deliberació prèvia del Govern,

DECRET:

TÍTOL I

Disposicions de caràcter general

Article 1

Àmbit d'aplicació

Aquest Decret és d'aplicació als processos d'admissió d'alumnes que han de realitzar cadascun dels centres sostinguts amb fons públics que imparteixen ensenyaments reglats, ja siguin

de règim general o de règim especial. També és d'aplicació a les escoles de música o de dansa creades o autoritzades a l'empara de l'article 39.5 de la Llei orgànica 1/1990, de 3 d'octubre, d'ordenació general del sistema educatiu sostingudes amb fons públics.

Article 2

Principis generals

2.1 El règim d'admissió dels alumnes en els centres docents es fonamenta en el dret a la lliure elecció de centre per part dels alumnes o de llurs pares o tutors, si aquells són menors d'edat.

2.2 El dret a escollir centre docent fa referència tant als llocs escolars creats per l'Administració pública com per la iniciativa privada.

2.3 El Departament d'Ensenyament vetllarà per tal que sigui efectiu el dret de tots els alumnes a una plaça escolar en les etapes i nivells obligatoris que constitueixen l'ensenyament bàsic, mitjançant la programació general de l'ensenyament i l'oferta anual de places escolars.

2.4 Els centres objecte d'aquest Decret no poden establir en l'admissió d'alumnes cap mena de discriminació per raons ideològiques, religioses, morals, socials, de raça, de sexe, de naixement, de nacionalitat o qualsevol altra circumstància de caràcter personal o social.

Els centres docents no poden condicionar l'admissió d'alumnes als resultats d'unes proves o exàmens, llevat que estiguin previstos a la normativa reguladora dels corresponents ensenyaments.

Tampoc no es podrà condicionar l'admissió a la pertinença a cap mena d'entitat ni a cap tipus d'aportació econòmica o personal.

2.5 Un alumne ha d'ésser admès en un centre docent quan reuneixi els requisits d'edat i acadèmics exigits per l'ordenament jurídic vigent i el centre disposi de places suficients.

Quan el nombre de places escolars ofertes per un centre sigui inferior al nombre de sol·licituds, l'admissió es regeix pels criteris establerts en aquest Decret.

Article 3

Informació als alumnes i a llurs pares o tutors

3.1 El departament d'Ensenyament establirà anualment els períodes de pre-inscripció i matriculació per a cada ensenyament.

3.2 Els centres docents han d'oferir informació, almenys, sobre els nivells educatius que imparteixen, sobre el projecte educatiu i en aquest marc i de manera específica, del projecte lingüístic del centre, i de l'ensenyament de llengües estrangeres, sobre l'oferta d'activitats escolars complementàries, sobre activitats extraescolars i de serveis escolars i, si el tenen definit, sobre el contingut del caràcter propi del centre.

TÍTOL 2

Procediment d'admissió d'alumnes

Article 4

Marc general

4.1 En els centres sostinguts amb fons públics que imparteixen diversos nivells educatius, el procediment d'admissió d'alumnes es realitza a l'inici de l'oferta del nivell objecte de finançament corresponent a la menor edat.

4.2 Els alumnes, a partir de la seva matriculació d'acord amb l'apartat anterior, només caldrà que se sotmetin a un nou procediment

d'admissió quan canviïn de centre docent i, en tot cas, per accedir als cicles formatius de la formació professional específica, a la modalitat d'arts del batxillerat i als ensenyaments de règim especial.

4.3 Abans de l'inici del procés d'admissió les delegacions territorials del Departament d'Ensenyament notificaran als centres docents la seva capacitat d'oferta en funció del respecteiu concert o conveni o, en el cas dels centres del Departament d'Ensenyament, de la composició aprovada per la Direcció General de Centres Docents.

Article 5

Admissió d'alumnes en determinats ensenyaments

5.1 En els procediments d'admissió d'alumnes en centres que imparteixen educació secundària obligatòria, quan no existeixin places suficients, tindran prioritats aquells alumnes que procedint dels centres d'educació primària que tinguin adscrits, hagin expressat aquesta prioritat a la seva sol·licitud.

A aquests efectes, la Direcció General de Centres Docents establirà la vinculació dels col·legis d'educació infantil i primària a instituts d'educació secundària que imparteixen l'educació secundària obligatòria, a proposta de la corresponent delegació territorial del Departament d'Ensenyament.

Per determinar la vinculació es prendran en consideració les zones de la planificació escolar, la disponibilitat de llocs escolars, la proximitat entre centres i la possibilitat de relació entre els projectes educatius i curriculars.

Així mateix l'esmentada direcció general soldrà, a la vista de la proposta de la corresponent Delegació Territorial del Departament d'Ensenyament, la vinculació entre centres privats concertats d'educació primària i d'educació secundària obligatòria, a petició dels seus titulars mitjançant la presentació del corresponent conveni. Quan la petició es refereixi a vinculació entre centres de la mateixa titularitat es substitueix el conveni per una manifestació de voluntats.

El conveni de vinculació o la referida manifestació de voluntats han de justificar que s'han pres en consideració els projectes educatiu i curricular i l'ideari dels centres, així la seva proximitat.

Les resolucions que s'adoptin seran inscrites en el registre de centres del Departament d'Ensenyament.

5.2 En l'admissió dels alumnes al batxillerat en la modalitat d'arts, en aquells centres que la imparteixen, es tindran en compte, una vegada aplicats els criteris prioritaris relacionats a l'article 13.1 d'aquest Decret i com a criteri complementari en cas d'empat, els resultats acadèmics de l'alumne a l'àrea d'educació visual i plàstica de l'educació secundària obligatòria per tal d'ordenar les sol·licituds de major a menor qualificació acadèmica.

Aplicats aquests criteris, i en el supòsit de subsistir situacions d'empat, s'admetrà l'alumne que hagi obtingut més puntuació pel criteri de proximitat del domicili de l'alumne al centre.

Si aplicat aquest darrer criteri subsisteixen situacions d'empat, es procedirà a efectuar sorteig públic.

5.3 En els procediments d'admissió d'alumnes en els ensenyaments de grau superior de for-

mació professional, quan no existeixin places suficients, tindran prioritats aquells alumnes que hagin cursat la modalitat de batxillerat que en cada cas es determini. Un cop aplicat aquest criteri es tindrà en compte l'expedient acadèmic dels alumnes, que permetrà l'ordenació de les sol·licituds de major a menor qualificació acadèmica.

Aplicats aquests criteris, i en el supòsit de subsistir situacions d'empat, es procedirà a aplicar el criteri de la proximitat del domicili de l'alumne al centre, d'acord amb el barem determinat a l'article 13.1.a) d'aquest Decret.

Si aplicat aquest darrer criteri subsisteixen situacions d'empat, es procedirà a efectuar sorteig públic.

El Departament d'Ensenyament determinarà el nombre de places que els centres han de reservar als alumnes que accedeixen a través de la prova prevista a l'article 32 de la Llei orgànica 1/1990, de 3 d'octubre.

5.4 Durant el període del procediment d'admissió d'alumnes que determini el Departament d'Ensenyament, els centres que professin el cicle de parvulari, el nivell d'educació primària o l'etapa de l'educació secundària obligatòria hauran de reservar per a alumnes amb necessitats educatives especials dues places per unitat o grup. El Departament d'Ensenyament podrà establir una reserva superior en els centres ubicats en zones amb situacions socials o culturals que possibilitin un major risc de marginació dels alumnes.

5.5 En els centres o en grups específics dels centres que el Departament d'Ensenyament determini tindran prioritats d'admissió els alumnes que cursin simultàniament ensenyaments reglats de música o de dansa en conservatoris professionals.

La determinació d'aquests centres es farà en funció de la seva proximitat als conservatoris i de manera que no es produeixi concurrència amb la prioritat d'admissió establerta a l'article 5.1.

5.6 L'article 32 de la Llei orgànica 1/1990, de 3 d'octubre, contempla la possibilitat que els alumnes puguin accedir als cicles formatius de formació professional específica de grau mitjà a través de la superació d'una prova regulada per l'Administració educativa. El Departament d'Ensenyament determinarà el nombre de places que els centres han de reservar per als alumnes que superin aquestes proves, per tal que aquesta opció esdevingui una via real d'accés als cicles formatius de grau mitjà.

Article 6

Preinscripció

6.1 El procediment d'admissió d'un alumne s'inicia amb la presentació de la sol·licitud de preinscripció en un centre docent. Aquestes sol·licituds es formalitzaran en el model oficial que aprovi el Departament d'Ensenyament.

6.2 La sol·licitud de preinscripció es presentarà en una única instància, llevat del que es preveu a l'apartat següent d'aquest article, i per al cas de no obtenir plaça en el centre sol·licitat en primer lloc, la resta de centres en els quals l'alumne voldria ser admès.

La sol·licitud es presentarà en el centre al qual es vol accedir en primer lloc. La presentació de sol·licituds en més d'un centre comporta la pèrdua total dels drets d'elecció de centre per part

de l'alumne o de llurs pares o tutors. La comissió d'escolarització prevista a l'article 7 del present Decret adjudicarà plaça escolar a aquests alumnes, d'acord amb les vacants existents, un cop finalitzat el procés de redistribució dels excedents establert en el punt 2 de l'esmentat article. A aquests efectes procurarà tenir en compte els centres que constin a les sol·licituds presentades.

La sol·licitud s'acompanya de la documentació acreditativa que l'alumne compleix els requisits exigits per a cada tipus d'ensenyament i de les circumstàncies que s'alleguin a efectes de barem. Això no obstant, les condicions acadèmiques, quan sigui el cas, s'acreditaran abans de procedir a la matriculació.

6.3 Quan l'alumne vulgui optar, alternativament o simultània, a ensenyaments de règim especial i ensenyaments de règim general es presentaran de forma separada les sol·licituds relatives a les esmentades opcions.

Per a cada opció la sol·licitud es presentarà en el centre que es faci constar en primer lloc, acompanyada de la documentació acreditativa que l'alumne compleix els requisits exigits per a cada tipus d'ensenyament i de les circumstàncies que s'alleguin a efectes de barem.

6.4 En cap cas no es pot percebre cap quantitat pel concepte de pre-inscripció, reserva de plaça o equivalent.

6.5 Quan el nombre de sol·licituds d'admissió en un centre sigui superior al nombre de vacants ofertes, aquelles es valoraran d'acord amb el barem que per a cada tipus d'ensenyament s'especifica en aquest Decret. La valoració s'efectuarà en el centre demanat en primer lloc. La puntuació obtinguda com a resultat de l'aplicació del barem corresponent als criteris prioritaris restarà inalterable durant tot el procés d'admissió. Els directores o titulars dels centres, segons correspongui, trametran les sol·licituds no admeses a la comissió d'escolarització prevista a l'article següent.

6.6 La recepció de sol·licituds de pre-inscripció i llur valoració no és delegable per part dels centres docents. Les actuacions realitzades per entitats que no siguin els propis centres docents són nul·les.

6.7 Els centres docents procediran a declarar els alumnes admesos d'acord, si és el cas, amb el resultat de la valoració.

Article 7

Comissió d'escolarització

7.1 Per tal de garantir el compliment de les normes sobre admissió d'alumnes els delegats territorials del Departament d'Ensenyament nomenaran les comissions d'escolarització que siguin necessàries. Aquestes comissions estaran integrades per membres de l'administració educativa, representants dels centres docents públics i privats de la zona, representants dels pares d'alumnes de centres sostinguts amb fons públics, representants de l'administració local i, quan calgui, membres dels equips tècnics dels serveis educatius que disposi el Departament d'Ensenyament.

La composició d'aquestes comissions es concretarà per l'Administració educativa, en la resolució per la qual s'aproven les normes de pre-inscripció i matriculació per a cada curs escolar.

L'àmbit territorial d'actuació de cada comissió correspon a les zones escolars dissenyades en el Mapa Escolar de Catalunya. En els supòsits de

zones escolars que comprenen territoris de diverses delegacions territorials, el nomenament dels seus membres correspon a la Direcció General de Centres Docents.

7.2 Aquestes comissions tenen per funció procedir a la redistribució dels excedents de sol·licituds que es produeixen en els centres de la seva zona, ultra les que li atribueixi el Departament d'Ensenyament.

7.3 Les comissions d'escolarització comunicaran als centres docents amb vacants el resultat de la redistribució de sol·licituds que efectuin. La redistribució respectarà tant l'ordre de preferència de centres manifestat a la sol·licitud com el resultat obtingut per cada sol·licitud en el procés de valoració corresponent.

7.4 Les decisions de les comissions d'escolarització són d'obligat compliment per als centres docents de la corresponent zona escolar.

Article 8

Matriculació

Comunicades les decisions de les comissions d'escolarització, els centres docents procediran a fer efectiva la matriculació dels alumnes admesos. A tal efecte els alumnes o llurs pares o tutors aportaran la documentació que se'ls requereixi.

Article 9

Competències i recursos

9.1 El consell escolar del centre és l'òrgan competent per a decidir l'admissió d'alumnes als centres públics, sens perjudici de les competències atribuïdes a les comissions d'escolarització, d'acord amb els principis d'aquest Decret i de les disposicions que el desenvolupin. En els centres privats, el titular és el responsable de l'observança de les normes d'admissió d'alumnes i el consell escolar del centre n'ha de garantir el seu compliment.

9.2 Els acords i decisions sobre admissió d'alumnes dels consells escolars dels centres públics, dels titulars dels centres privats i de les comissions d'escolarització podran ser objecte de recurs ordinari davant del corresponent delegat territorial del Departament d'Ensenyament, la resolució del qual posarà fi a la via administrativa. Aquest recurs s'haurà de resoldre dins d'un termini que garanteixi l'adequada escolarització de l'alumne.

Article 10

Incompliments

L'incompliment de les normes sobre admissió d'alumnes per part dels centres docents comportarà l'obertura del corresponent procediment administratiu, amb la finalitat de determinar les possibles responsabilitats que se'n poguessin derivar.

TÍTOL 3

Barems d'admissió

Article 11

Àrea d'influència dels centres docents

11.1 A l'efecte d'aplicar el criteri de proximitat territorial que s'inclou en els barems d'admissió establerts als articles següents, les Delegacions Territorials del Departament d'Ensenyament podran delimitar, quan sigui necessari i prenent com a marc de referència les zones escolars previstes a l'article 7.1 d'aquest Decret, les àrees

d'influència dels diferents centres docents. Abans de l'aprovació dels esmentats límits les Delegacions Territorials escoltaran els Consells Escolars Municipals afectats.

En el supòsit que l'àrea d'influència de determinats centres docents hagi de comprendre territoris de diverses delegacions territorials, la seva configuració correspon a la Direcció General de Centres Docents.

11.2 Aquestes àrees d'influència han d'ésser públiques abans de l'inici del procés de pre-inscripció i no poden modificar-se una vegada iniciat el citat procés.

Article 12

Llars d'infants

12.1 L'admissió dels alumnes a les llars d'infants quan no existeixin prou places es registrarà pels següents criteris prioritaris:

a) Proximitat del domicili de l'alumne al centre:

a.1) Quan el domicili estigui situat en el territori de l'àrea d'influència del centre: 2 punts.

a.2) Quan el domicili estigui situat en el territori d'una àrea d'influència d'un altre centre confrontant amb la del centre: 1 punt.

a.3) A instància dels pares o tutors, es podrà prendre en consideració a aquests efectes la situació del seu lloc de treball, en aquest cas no es valorarà el domicili de l'alumne. Quan el lloc de treball d'un dels progenitors o tutors estigui situat en el territori de l'àrea d'influència del centre: 2 punts.

b) Existència de germans matriculats al centre:

Quan l'alumne tingui un o més germans matriculats al centre: 3 punts.

S'entén que un alumne té germans matriculats al centre quan aquests continuïn essent alumnes del centre durant el curs escolar per al que sol·licita l'admissió.

c) Renda anual de la unitat familiar: Ingressos totals inferiors al doble del salari mínim interprofessional: 3 punts.

12.2 A més dels criteris prioritaris esmentats a l'apartat anterior, s'aplicaran els següents criteris complementaris, que seran utilitzats en les situacions d'empat per aplicació dels prioritaris:

a) Quan la renda de la unitat familiar establerta a l'apartat 1 d'aquest article és obtinguda entre els dos progenitors o tutors o per l'únic en el cas de les famílies monoparentals: 2 punts.

b) Criteri a determinar pel centre, prèvia aprovació del seu consell escolar per majoria de dos terços més un vot de la totalitat dels seus membres amb dret a vot: fins a 2 punts. Aquest criteri haurà d'ésser públic i se n'haurà de donar complida informació a les famílies o als alumnes interessats.

12.3 Si malgrat l'aplicació dels criteris complementaris subsisteix la situació d'empat, s'admetrà l'alumne que hagi obtingut més puntuació pel criteri de proximitat del domicili. Si fet això romangués l'empat, es procedirà a efectuar sorteig públic.

Article 13

Centres de parvulari i/o d'educació primària. Centres d'educació secundària obligatòria i/o de batxillerat de les modalitats d'humanitats i ciències socials, de ciències de la natura i de la salut i de tecnologia i/o de formació professional de grau mitjà

13.1 L'admissió dels alumnes als parvularis i centres d'educació primària i als centres d'educació secundària obligatòria i/o de batxillerat de les modalitats d'humanitats i ciències socials, de ciències de la natura i de la salut i de tecnologia i/o de formació professional de grau mitjà, quan no existeixin prou places, es regirà pels següents criteris prioritaris:

a) Proximitat del domicili de l'alumne al centre:

a.1) Quan el domicili estigui situat en el territori de l'àrea d'influència del centre: 5 punts.

a.2) Quan el domicili estigui situat en el territori d'una àrea d'influència d'un altre centre del mateix municipi confrontant amb la del centre i, en el cas dels centres de primària, ambdós estan integrats en la mateixa zona escolar de secundària: 2 punts.

a.3) Quan el domicili estigui situat en el territori d'una àrea d'influència d'un altre centre del mateix municipi on és el centre i que no compleix els requisits de l'apartat a.2): 1 punt.

a.4) A instància dels pares o tutors o del propi alumne, si és major d'edat o està emancipat, es podrà prendre en consideració a aquests efectes la situació del seu lloc de treball. En aquest cas no es valorarà el domicili de l'alumne. Quan el lloc de treball d'un dels progenitors o tutors o del propi alumne, si és el cas, estigui situat en el territori de l'àrea d'influència del centre: 3 punts.

b) Existència de germans matriculats al centre:

Quan l'alumne tingui un o més germans matriculats al centre: 3 punts.

S'entén que un alumne té germans matriculats al centre quan aquests continuïn essent alumnes del centre durant el curs escolar per al que se sollicita l'admissió.

c) Renda anual de la unitat familiar:

Ingressos totals inferiors al doble del salari mínim interprofessional: 3 punts.

13.2 A més dels criteris prioritaris esmentats a l'apartat anterior, s'aplicaran els següents criteris complementaris, que seran utilitzats en les situacions d'empat per aplicació dels prioritaris:

a) Alumnes procedents de centres que han cessat les seves activitats docents o estan en procés de fer-ho, quan el domicili de l'alumne o el lloc de treball d'un dels progenitors o dels tutors o de l'alumne, si és el cas, estigui situat a la zona escolar del centre i es pretenguin matricular en el mateix nivell o etapa que estaven cursant en el centre que cessa: 2 punts.

b) Criteri a determinar pel centre, prèvia aprovació del seu consell escolar per majoria de dos terços més un vot de la totalitat dels seus membres amb dret a vot: fins a 2 punts. Aquest criteri haurà d'ésser públic i se n'haurà de donar complida informació a les famílies o als alumnes interessats.

13.3 Si malgrat l'aplicació dels criteris complementaris subsisteix la situació d'empat, s'admetrà l'alumne que hagi obtingut més puntuació pel criteri de proximitat del domicili. Si fet això romangués l'empat, es procedirà a efectuar sorteig públic.

13.4 Quan, en el cas de centres de secundària i per aplicació de l'article 5.1 d'aquest Decret, calgués valorar les sol·licituds d'alumnes procedents de centres d'educació primària, que el centre de secundària tingui vinculats, aquest barem se'ls aplicarà de forma separada de la resta de

sol·licituds. Les primeres mantindran el dret de preferència en l'admissió sobre les segones.

13.5 Quan, en el cas dels centres de secundària i per aplicació de l'article 5.5 d'aquest Decret, calgués valorar les sol·licituds d'alumnes que cursin simultàniament ensenyaments de música o dansa en conservatoris professionals perquè no existeixin prou places, el criteri d'admissió tindrà en compte el domicili de l'alumne:

Quan el domicili estigui situat en el territori de l'àrea d'influència del centre: 1 punt.

Quan el domicili estigui situat en el territori d'una àrea d'influència d'un altre centre del mateix municipi confrontant amb la del centre: 2 punts.

Quan el domicili estigui situat en el territori d'una àrea d'influència d'un centre del mateix municipi on és el centre, diferent de la prevista en el cas anterior: 3 punts.

Si aplicat aquest criteri es produeix una situació d'empat es procedirà a efectuar un sorteig públic.

Article 14

Centres d'educació especial i unitats específiques d'educació especial de centres ordinaris

14.1 L'admissió dels alumnes als centres d'educació especial i a les unitats específiques d'educació especial dels centres ordinaris queda totalment restringida als alumnes amb necessitats educatives especials, derivades de disminucions físiques, psíquiques o sensorials greus i permanents als que s'hagi aprovat aquest tipus d'escolarització per part del corresponent delegat territorial del Departament d'Ensenyament, previ dictamen del corresponent equip d'assessorament i orientació psicopedagògica.

14.2 Quan no existeixin suficients places en un centre o unitat per atendre les sol·licituds rebudes:

a) Si el centre o unitat és l'única oferta a la zona escolar específica ha d'admetre totes les sol·licituds dels alumnes residents en el territori de la zona del centre. En aquest cas, l'Administració educativa adoptarà les mesures escaients de suport al centre per garantir la correcta atenció de l'alumnat.

b) Per als alumnes no compresos al punt a) i per a les sol·licituds en centres que no siguin l'única oferta a la zona específica, s'aplicaran els següents criteris:

b.1) Proximitat del domicili de l'alumne al centre:

b.1.1) Quan el domicili estigui situat en el territori de l'àrea d'influència del centre: 5 punts.

b.1.2) Quan el domicili estigui situat en el territori d'una àrea d'influència d'un altre centre confrontant amb la del centre: 2 punts.

b.1.3) Quan el domicili estigui situat en el territori d'una àrea d'influència d'un altre centre del mateix municipi on és el centre, en el cas que no compleixi les condicions del punt b.1.2. anterior: 1 punt.

b.1.4) A instància dels pares o tutors, es podrà prendre en consideració a aquests efectes la situació del seu lloc de treball, no valorant-se en aquest cas el domicili de l'alumne. Quan el lloc de treball d'un dels progenitors o tutors estigui situat en el territori de la zona escolar del centre: 5 punts.

b.2) Renda anual de la unitat familiar: Ingressos totals inferiors al doble del salari mínim interprofessional: 3 punts.

b.3) Existència de germans matriculats al centre:

Quan l'alumne tingui un o més germans matriculats al centre: 3 punts.

S'entén que un alumne té germans matriculats al centre quan aquests continuïn essent alumnes del centre durant el curs escolar per al que se sollicita l'admissió.

14.3 Si malgrat l'aplicació dels criteris de l'apartat 14.2 anterior es produeixen situacions d'empat, es procedirà a efectuar sorteig públic.

Article 15

Centres d'ensenyaments artístics

15.1 L'admissió d'alumnes als centres que imparteixen ensenyaments artístics, per a l'accés als quals es requereix la superació d'una prova, d'acord amb allò establert per la normativa que els regula, es regirà pels següents criteris:

a) Resultat de la prova d'accés.

Els sol·licitants s'ordenaran, a efectes d'admissió, en funció del resultat que obtinguin a la prova d'accés a l'ensenyament que pretenguin cursar.

b) Expedient acadèmic.

Els supòsits d'empat es dirimiran en funció de l'expedient acadèmic de cada alumne corresponent a ensenyaments d'educació secundària obligatòria, per als cicles de grau mitjà, o dels batxillerat, per als de grau superior, en els quals tindran preferència els obtinguts en ensenyaments artístics similars al que es pretén cursar.

Si aplicat aquest darrer criteri subsisteixen situacions d'empat, es procedirà a efectuar sorteig públic.

15.2 Per al grau elemental dels ensenyaments de música i dansa i per als ensenyaments impartits a les escoles específiques previstes a l'article 39.5 de la Llei orgànica 1/1990, de 3 d'octubre, d'ordenació general del sistema educatiu, es podran establir criteris d'ingrés que tinguin en compte, entre altres circumstàncies, l'edat idònia per a aquests ensenyaments.

Article 16

Centres d'ensenyament d'idiomes

16.1 L'admissió d'alumnes al primer curs dels diferents idiomes dels centres oficials que imparteixen ensenyaments d'idiomes es regirà pels següents criteris:

a) Idioma que se sollicita cursar:

a.1) Si l'idioma sol·licitat no ha estat cursat per l'alumne durant els seus estudis de nivell obligatori: 5 punts.

a.2) Si l'idioma sol·licitat ha estat cursat per l'alumne durant els seus estudis de nivell obligatori com a segona llengua estrangera: 2 punts.

b) Proximitat del domicili de l'alumne al centre:

b.1) Quan el domicili estigui situat en el territori de l'àrea d'influència del centre: 5 punts.

b.2) A instància de l'alumne es podrà prendre en consideració a aquests efectes la situació del seu lloc de treball, o si es tracta d'un estudiant, del seu centre docent, en aquest cas no es valorarà el domicili de l'alumne. Quan el lloc de treball o d'estudi estigui situat en el territori de l'àrea d'influència del centre: 5 punts.

16.2 L'admissió d'alumnes a segon, tercer o quart dels centres oficials d'ensenyaments d'idiomes es produirà mitjançant la superació d'una prova d'accés. Aquesta prova permetrà l'anivellament de l'alumne, és a dir, la determinació del curs per al qual està capacitat l'alumne

en funció dels seus coneixements previs del corresponent idioma.

Per a l'accés a cinquè es necessari, a més, tenir el certificat elemental.

Els alumnes que tenen el certificat elemental o les convalidacions legalment establertes poden accedir a quart.

Una vegada determinat el nivell de l'alumne es procedirà a aplicar els següents criteris d'admissió:

a) Idioma que se sol·licita cursar.

Si es tracta del primer idioma que l'alumne pretén cursar en un centre oficial: 5 punts.

b) Proximitat del domicili de l'alumne al centre: Seran d'aplicació els punts detallats al paràgraf b.1) anterior.

16.3 Si aplicats els barems anteriors subsisteixen situacions d'empat, es procedirà a efectuar sorteig públic.

DISPOSICIONS ADDICIONALS

—1 *Seminaris menors de l'Església catòlica*
Els seminaris menors de l'Església catòlica queden excepcionats de l'aplicació d'aquest Decret.

—2 *Domicili de l'alumne*

Totes les referències al domicili de l'alumne, en el cas d'alumnes menors d'edat no emancipats, s'entendran referides al domicili de qui en té la pàtria potestat o tutela.

Quan l'alumne o els seus pares o tutors optin per prendre en consideració la situació del seu lloc de treball als efectes de valorar la proximitat del domicili en el procés de pre-inscripció, el dret al servei de transport escolar, en les etapes educatives que el tinguin legalment previst, es generarà, quan correspongui, exclusivament en relació a la situació del lloc de treball pres en consideració. L'opció del lloc de treball no genera dret a transport escolar si aquest dret no existís en relació al domicili de l'alumne.

—3 *Període extraordinari de matriculació*

El Departament d'Ensenyament pot decidir l'obertura d'un període extraordinari de matriculació immediatament abans de l'inici de curs per a aquelles etapes o nivells educatius per als quals es requereixi un títol acadèmic previ i que per a l'obtenció del qual existeixin exàmens extraordinaris el mes de setembre.

DISPOSICIONS TRANSITÒRIES

—1 Entre tant no estiguin implantades les previsions d'oferta pública del Mapa Escolar de Catalunya, les delegacions territorials del Departament d'Ensenyament poden, en el seu àmbit territorial i prèvia comunicació a la Direcció General de Centres Docents, modificar temporalment la configuració de les zones escolars als efectes del que preveu l'article 7.1 d'aquest Decret.

—2 Mentre no s'aprovi el reglament orgànic de les llars d'infants públiques i la disposició anàloga per a les privades finançades amb recursos públics, les competències que en aquest Decret s'atorguen al consell escolar de centre s'entenen referides a la direcció del centre o a la seva titularitat, respectivament, si el Departament d'Ensenyament no disposa altrament de forma expressa.

—3 El present Decret s'aplicarà per a l'admissió d'alumnes en els centres docents sostinguts amb fons públics que imparteixin educació general bàsica, batxillerat unificat i polivalent, curs d'orientació universitària, formació professional de primer i segon grau i el pla d'experimentació aprovat per l'Ordre de 5 de maig de 1987, per la qual s'aprova el Pla d'experimentació del segon cicle d'ensenyament secundari i es fan públics els centres de Catalunya que el portaran a terme el curs acadèmic 1986-87, (DOGC núm. 854 de 19.06.1987), i modificat per l'Ordre d'11 d'agost de 1994, per la qual es fixen les modalitats del batxillerat experimental que s'impartiran en centres públics a partir del curs 1994-95, (DOGC núm. 1942 de 5.09.1994).

—4 Durant el període d'implantació del nou sistema educatiu, quan en una zona escolar no existeixen suficients vacants per atendre les sol·licituds d'admissió d'alumnes en etapes o nivells educatius obligatoris, i s'acrediti que en tots els centres docents del corresponent nivell s'han exhaurit les places escolars ofertes, les delegacions territorials podran autoritzar l'increment de la ràtio alumnes per unitat, fins a un màxim d'un deu per cent, en aules concretes de centres de la zona.

Quan mitjançant aquest sistema, d'incrementació de la ràtio, no es pugui satisfer tota la demanda de la zona, el delegat territorial podrà proposar a la Direcció General de Centres Docents l'increment d'unitats en un o més centres de la zona.

—5 Mentre es continuï impartint el batxillerat unificat i polivalent i la formació professional de primer grau, quan l'alumne vulgui optar alternativament per a l'accés a un o altre ensenyament, es presentaran de forma separada les sol·licituds de pre-inscripció relatives a les esmentades opcions, d'acord amb el procediment de l'article 6.3 d'aquest Decret.

Les condicions acadèmiques requerides, quan sigui el cas, s'acreditaran abans de procedir a la matriculació.

DISPOSICIÓ DEROGATÒRIA

Queda derogat el Decret 85/1986, de 20 de març, pel qual s'estableix el marc general d'admissió d'alumnes en els centres docents públics i concertats.

DISPOSICIÓ FINAL

El present Decret entrarà en vigor l'endemà de la seva publicació al *Diari Oficial de la Generalitat de Catalunya*.

Barcelona, 5 de març de 1996

JORDI PUJOL
President de la Generalitat de Catalunya

JOAN M. PUJALS I VALLVE
Conseller d'Ensenyament
(96.058.008)

DEPARTAMENT D'ENSENYAMENT

DECRET

53/1997, de 4 de març, de modificació del Decret 72/1996, de 5 de març, pel qual s'estableix el règim d'admissió d'alumnes en els centres docents sostinguts amb fons públics.

El Decret 72/1996, de 5 de març, va establir el règim d'admissió d'alumnes en els centres docents sostinguts amb fons públics (DOGC núm. 2179, de 5.3.1996).

L'experiència en el procés de preinscripció del curs 1996-97 aconsella d'introduir modificacions en determinats aspectes per adequar-lo d'una manera millor a la finalitat que es persegueix. Així doncs, s'atorga en aquest Decret una puntuació superior al criteri que consisteix a tenir germans matriculats en el centre per tal de facilitar que aquests puguin ser escolaritzats en el mateix centre docent.

D'altra banda, i per tal de facilitar l'escolarització dels alumnes que provinquin de famílies nombroses, tot respectant els criteris que estableix per a l'admissió d'alumnes l'article 20.2 de la Llei orgànica 8/1985, de 3 de juliol, reguladora del dret a l'educació, es preveu una puntuació complementària per als alumnes de famílies que tinguin aquesta condició.

S'ha constatat, també, la necessitat que centres docents privats concertats d'educació primària puguin ser vinculats a instituts d'educació secundària, així com la possibilitat que les corporacions locals puguin assumir, en relació amb les llars d'infants, les competències que el Departament d'Ensenyament té atribuïdes pel Decret 72/1996, de 5 de març.

En virtut d'això, a proposta del conseller d'Ensenyament, vist l'informe del Consell Escolar de Catalunya, vist l'informe favorable de la Comissió de Govern Local, d'acord amb el dictamen de la Comissió Jurídica Assessoria, i amb la deliberació prèvia del Govern,

DECRET:

Article 1

A l'article 5.1 del Decret 72/1996, de 5 de març, pel qual s'estableix el règim d'admissió d'alumnes en els centres docents sostinguts amb fons públics, s'hi insereix un tercer paràgraf amb el contingut següent:

"Els centres concertats d'educació primària podran ser vinculats a instituts d'educació secundària, a sol·licitud del titular del centre concertat d'acord amb els mateixos criteris d'adscripció emprats respecte als centres públics de primària.

"La sol·licitud s'adreçarà a la corresponent delegació territorial corresponent, que efectuarà proposta de Resolució a la Direcció General de Centres Docents".

Article 2

Es modifiquen els articles 12.1.b), 13.1.b) i 14.2.b).2 del Decret 72/1996, de 5 de març, que queden redactats de la manera següent:

"Existència de germans matriculats al centre:
"Quan l'alumne tingui un o més germans matriculats al centre: 5 punts.

"S'entén que un alumne té germans matriculats al centre quan aquests continuïn sent alumnes del centre durant el curs escolar per al qual sol·licita l'admissió".

Article 3

Es modifiquen els articles 12.1.c), 13.1.c) i 14.2.b).2 del Decret 72/1996, de 5 de març, que queden redactats de la manera següent:

"Renda anual de la unitat familiar:
"Ingressos totals inferiors al doble del salari mínim interprofessional: 2 punts".

Article 4

S'afegeix un nou apartat, el c), als articles 12.2 i 13.2 del Decret 72/1996, de 5 de març, amb el contingut següent:

"c) Per formar part d'una família nombrosa: 3 punts."

Article 5

S'afegeixen dues disposicions addicionals, la quarta i la cinquena, al Decret 72/1996, de 5 de març, amb el text següent:

"4. Col·laboració amb l'Administració local.

"El Departament d'Ensenyament fomentará la col·laboració de l'Administració local durant tot el procés de preinscripció i matriculació per tal de, entre d'altres qüestions, fer plenament efectives les seves competències en matèria d'escolarització en les etapes obligatòries.

"5. Delegació de competències.
"Es deleguen en els ens locals les competències que el present Decret atribueix al Departament d'Ensenyament pel que fa al procés de preinscripció i matriculació a les llars d'infants, a excepció de les que estableix l'article 4.3.

"Per a l'efectivitat de les competències que per aquest Decret es deleguen, el Departament d'Ensenyament subscriurà un conveni individualitzat amb l'ens local corresponent, en el qual s'especificarà el curs escolar a partir del qual tindrà efectes. Aquesta delegació s'efectuarà a sol·licitud de l'entitat local. L'assumpció d'aquestes competències no comportarà transferència de recursos.

"Els ens locals que assumeixin aquestes competències tindran també la facultat d'establir l'àmbit territorial d'actuació de les comissions d'escolarització i de modificar el barem establert a l'article 12 d'aquest Decret, respectant, en tot cas, els criteris prioritaris de l'apartat 1 de l'article esmentat.

"Aquesta delegació de competències té caràcter indefinit, però podrà ser revocada pel Govern de la Generalitat en els termes que estableix l'article 125 de la Llei 8/1987, de 15 d'abril, municipal i de règim local de Catalunya. La Generalitat es reserva les facultats a què fa referència l'article 124.a), e), f) i g) de la Llei esmentada."

DISPOSICIONS FINALS

—1 Es faculta el Departament d'Ensenyament per a l'execució del que estableix aquest Decret

—2 Aquest Decret entrarà en vigor el mateix dia de la seva publicació al *Diari Oficial de la Generalitat de Catalunya*.

Barcelona, 4 de març de 1997

JORDI PUJOL
President de la Generalitat de Catalunya

JOSEP XAVIER HERNÁNDEZ I MORENO
Conseller d'Ensenyament
(97.062.031)

DEPARTAMENT D'ENSENYAMENT

RESOLUCIÓ

de 10 de març de 1997, per la qual s'aproven les normes de preinscripció i matriculació d'alumnes als centres docents sostinguts amb fons públics que imparteixen ensenyaments de règim general i de les arts plàstiques i disseny per al curs 1997-98.

La Llei orgànica 8/1985, de 3 de juliol, reguladora del dret a l'educació, determina, en els articles 20.2 i 53, els criteris d'admissió d'alumnes en centres docents sostinguts amb fons públics.

La Llei orgànica 1/1990, de 3 d'octubre, d'ordenació general del sistema educatiu, regula la nova estructura dels ensenyaments de règim general i d'arts plàstiques i disseny i, a l'article 37, els criteris d'escoliarització per als alumnes amb necessitats educatives especials, i preveu als articles 48.1, 48.2 i 49.4 que per accedir a determinats ensenyaments artístics caldrà superar les proves d'accés que s'estableixin.

La Llei orgànica 9/1995, de 20 de novembre, de la participació, avaluació i govern dels centres docents, estableix en les disposicions addicionals segona i tercera determinades especificitats en els processos d'admissió d'alumnes a l'educació secundària obligatòria, formació professional de grau superior i, finalment, sota els principis d'equilibri i integració, estableix especificitats per als alumnes amb necessitats educatives especials.

El Decret 72/1996, de 5 de març, modificat pel Decret 53/1997, de 4 de març, ha estabert el règim d'admissió d'alumnes en els centres docents sostinguts amb fons públics.

Per tal de determinar els processos d'admissió d'alumnes en els centres docents sostinguts amb fons públics que imparteixen ensenyaments reglats de règim general i de les arts plàstiques i disseny per al curs 1997-98.

RESOLUCIÓ

Article 1

Ambit d'aplicació

1.1 Aquesta Resolució és d'aplicació per a l'admissió d'alumnes en centres docents sostinguts amb fons públics per cursar ensenyaments dels qualificats com de règim general a la Llei orgànica 1/1990, de 3 d'octubre, d'ordenació general del sistema educatiu, i ensenyaments d'arts plàstiques i disseny.

1.2 Aquesta Resolució també és d'aplicació per a l'admissió d'alumnes per cursar els ensenyaments del batxillerat unificat i polivalent, el curs d'orientació universitària, la formació professional de primer i de segon grau i els ensenyaments d'arts aplicades i oficis artístics.

Article 2

Oferta de places escolars

2.1 Abans de l'inici del període de preinscripció, la corresponent delegació territorial del Departament d'Ensenyament comunicarà als centres de titularitat d'aquest Departament la composició d'unitats o grups que per a cada tipus d'ensenyament la Direcció General de Centres Docents els hagi aprovat provisionalment per al proper curs escolar.

En els centres d'una altra titularitat la composició serà, inicialment, la de les unitats o grups inclosos en el corresponent conveni, concert o subvenció.

D'aquestes unitats o grups en resulten els llocs escolars assignats, en funció de la relació alumnes/unitat que s'estableix a la Llei orgànica 1/1990, de 3 d'octubre, d'ordenació general del sistema educatiu, al Decret 209/1994, de 26 de juliol, de modificació del calendari d'aplicació i de l'adequació dels concerts educatius vigents a la nova ordenació del sistema educatiu a Catalunya, a la disposició transitòria quarta del Decret 72/1996, de 5 de març, pel qual s'estableix el règim d'admissió d'alumnes en els centres docents sostinguts amb fons públics, i a la resta de normativa d'aplicació.

2.2 En els centres compresos en l'àmbit d'aplicació d'aquesta disposició, el nombre de vacants per a cada unitat o grup serà el que resulti de deduir, del nombre de llocs escolars assignats, la reserva corresponent a la previsió d'alumnes procedents del curs anterior i d'alumnes repetidors del mateix curs i centre, els quals no han de formalitzar en cap cas sol·licitud de preinscripció.

La reserva per a alumnes procedents del curs anterior es refereix a alumnes del propi centre que progressen de curs en un mateix nivell o etapa educativa i a aquells que progressen a un nivell o etapa superior llevat, en aquest darrer cas, dels que accedeixin als cicles formatius de la formació professional específica, als cicles formatius d'arts plàstiques i disseny i a la modalitat d'arts del batxillerat.

A aquests efectes es tindrà en compte que els alumnes que hagin de repetir per primera vegada un determinat curs seran admesos obligatòriament en el mateix centre, si altrament no ho manifesten.

Així mateix, en el cycle de parvulari, el nivell d'educació primària i l'etapa d'educació secundària obligatòria el centre haurà de reservar dues places del nombre de vacants de cada unitat o grup per a alumnes amb necessitats educatives especials, en el cas de no tenir-les cobertes, o més si el Departament d'Ensenyament ha establert una reserva superior per a un determinat centre.

El director del centre públic i el titular del centre privat donaran publicitat, a través del tauler d'anuncis del centre, del nombre de places vacants per a cada curs i nivell i ho comunicaran a la delegació territorial corresponent del Departament d'Ensenyament, que ho farà arribar al president de la corresponent comissió d'escolarització abans de l'inici del període de preinscripció, amb indicació expressa, quan pertoqui, de les places reservades a alumnes amb necessitats educatives especials.

En els centres d'educació infantil i primària d'estructura unitària que no tinguin assignades unitats de parvulari, podran matricular-s'hi alumnes d'aquest cycle quan el centre disposi de places vacants en el cycle inicial de l'educació primària.

Article 3

Característiques del centre

3.1 El director del centre públic i el titular del centre privat hauran de donar publicitat de les característiques específiques del centre i del seu projecte educatiu que, en tot cas, inclourà el projecte lingüístic i l'oferta de llengües estran-

geres. Els centres privats informaran, també, sobre el contingut del caràcter propi del centre, si el tenen definit.

3.2 En relació amb les característiques específiques del centre hauran de fer constar:

a) Nivells educatius que imparteix, amb especificació de les modalitats o especialitats, si s'escau.

b) Oferta d'activitats escolars complementàries.

c) Oferta d'activitats extraescolars.

d) Oferta de serveis escolars.

e) En el cas dels centres privats, modalitat del concert que tenen subscrit amb el Departament d'Ensenyament o tipus de subvenció que reben i, si s'escau, aportació econòmica dels pares.

Aquesta informació s'exposarà, almenys, al tauler d'anuncis del centre durant tot el període de preinscripció i matriculació.

Article 4

Preinscripció

4.1 El període de preinscripció per a l'admissió d'alumnes, en l'àmbit d'aplicació d'aquesta Resolució, serà l'indicat a l'annex I. Qualsevol sol·licitud formulada abans d'aquest període es considerarà nul·la.

4.2 Les preinscripcions es formalitzaran en l'imprès oficial de sol·licitud que facilitarà gratuïtament els centres.

4.3 La sol·licitud de preinscripció, que serà única, es presentarà al centre demanat en primer lloc.

Els delegats territorials del Departament d'Ensenyament determinaran el lloc de presentació de les sol·licituds de preinscripció per cursar ensenyaments en els centres públics que es posaran en funcionament a l'inici del curs escolar 1997-98.

D'acord amb el dret de lliure elecció de centre, a la sol·licitud de preinscripció es podran indicar peticions d'admissió en diversos centres i per als ensenyaments corresponents, detallats per ordre de preferència.

En el cas d'optar alternativament, d'una banda, al primer curs del batxillerat unificat i polivalent i, d'altra banda, a la formació professional de primer grau o al primer curs del segon cycle de l'educació secundària obligatòria, es presentaran de forma separada les dues sol·licituds relatives a cadascun d'aquests tipus d'ensenyament.

En el cas d'optar alternativament, d'una banda, als ensenyaments d'arts plàstiques i disseny o al batxillerat en la modalitat d'arts o a centres d'ensenyaments integrats, i, d'altra banda, a la resta d'ensenyaments de règim general, es presentaran de forma separada les sol·licituds relatives a cadascun d'aquests tipus d'ensenyament.

Això no obstant, en relació amb els ensenyaments d'arts plàstiques i disseny els interessats presentaran de manera separada les sol·licituds de preinscripció per a cicles formatius de grau superior i per a conservació i restauració de bens culturals.

La presentació de sol·licituds d'admissió en més d'un centre, llevat de les excepcions fetes als tres paràgrafs anteriors, comportarà la pèrdua dels drets d'opció del sol·licitant. En aquest supòsit s'actuarà d'acord amb el que preveu l'article 6.2 del Decret 72/1996, de 5 de març, pel qual s'estableix el règim d'admissió d'alum-

nes en els centres docents sostinguts amb fons públics.

4.4 L'admissió d'alumnes es realitza amb independència de l'idioma estranger que vulgui cursar l'alumne. Per adscriure els alumnes a un idioma estranger es tindrà en compte l'oferta de llocs existents en l'idioma i la preferència que l'alumne hagi manifestat.

4.5 El centre docent que rebí la sol·licitud lliurarà a cada sol·licitant còpia datada i segellada acreditativa de la seva petició.

4.6 En cap cas no es pot percebre cap quantitat pel concepte de preinscripció, reserva de plaça o equivalent.

4.7 L'interessat aportarà, dins el període de preinscripció, la documentació acreditativa de les circumstàncies que s'al·leguin a la seva sol·licitud i que es fa constar a l'annex 2. La no-presentació en la forma escaient d'algun dels documents demanats, dins el termini establert, implicarà que el concepte afectat no es computarà a efectes d'aplicació del barem. La falsedat de les dades aportades comportarà la pèrdua dels drets d'opció del sol·licitant.

4.8 Les sol·licituds per als ensenyaments que no requereixin de prova d'accés presentades acabat el període de preinscripció perdran prioritat en relació a les presentades en el termini establert.

Quan la sol·licitud es presenti abans que les comissions d'escolantzació hagin acabat la seva actuació, el centre valorarà la sol·licitud i la trametrà a la delegació territorial corresponent del Departament d'Ensenyament. Aquesta li donarà el tractament ordinari tenint en compte la prelación establerta al paràgraf anterior.

Quan la sol·licitud es presenti després que les comissions d'escolantzació hagin acabat la seva actuació, el centre admetrà l'alumne sense cap més tràmit si disposa de vacants. Altrament, i només quan es refereixi als nivells obligatoris o al cicle de parvulari, trametrà la sol·licitud a la corresponent delegació territorial del Departament d'Ensenyament, que n'emetrà resolució.

Article 5

Procediment general d'admissió d'alumnes

5.1 Les sol·licituds rebudes es valoraran per aplicació del barem que correspongui. En el cas dels ensenyaments d'arts plàstiques i disseny només es valoraran les sol·licituds dels alumnes que hagin superat la prova d'accés.

5.2 Les sol·licitud s'ordenaran d'acord amb l'aplicació del procediment i del barem que correspongui dels previstos al títol 3 del Decret 72/1996, de 5 de març, pel qual s'estableix el règim d'admissió d'alumnes en els centres docents sostinguts amb fons públics, modificat pel Decret 53/1997, de 4 de març. En l'admissió d'alumnes a llars d'infants, centres de parvulari i/o educació primària, centres d'educació secundària obligatòria i/o de batxillerat de les modalitats d'humanitats i ciències socials, de ciències de la natura i de la salut, i de tecnologia i/o de formació professional específica de grau mitjà, l'ordenació de les sol·licituds es farà d'acord amb l'aplicació del barem corresponent als criteris prioritaris, incloent-hi, en els casos d'empat, l'ordenació d'aquests d'acord amb l'aplicació dels criteris complementaris i d'aquells altres previstos en cas de persistència de l'empat, tot mantenint la puntuació primerament obtinguda, que ha de restar inalterable durant tot el procés d'admissió.

El centre aplicarà el barem en relació a la primera petició que consti a la sol·licitud de l'alumne. En el cas dels ensenyaments postobligatoris, quan l'alumne faci constar a la seva sol·licitud diferents peticions relatives als diversos ensenyaments que imparteix el centre, s'aplicarà el barem que correspongui a la primera petició.

Als efectes de la cobertura de les places vacants ofertes pels centres en els ensenyaments en règim nocturn, només es computaran les sol·licituds de curs sencer o per blocs.

Als ensenyaments del curs d'orientació universitària en règim diürn, només es computaran a aquests efectes els alumnes que es preinscriuïn del curs sencer.

5.3 El consell escolar del centre públic o el titular del centre concertat faran pública la relació de sol·licituds al tauler d'anuncis del centre, en un termini de sis dies a partir de la fi del període de presentació de sol·licituds. Aquesta relació estarà ordenada d'acord amb allò establert al punt anterior d'aquest article.

En el cas dels ensenyaments de les arts plàstiques i disseny i dels ensenyaments dels centres integrats, el termini per fer pública la relació serà de catorze dies a partir de la fi del període de presentació de sol·licituds. Durant aquest període s'electuaran i es valoraran les proves d'accés a que fa referència l'article 15 del Decret 72/1996, de 5 de març, esmentat, i a l'article 10 d'aquesta Resolució.

La publicació de la relació obrirà un termini de tres dies hàbils de presentació de reclamacions davant el mateix centre, que seran resoltes pel consell escolar del centre, en el cas dels centres públics, o pel titular, en el dels concertats. La resolució de les reclamacions s'electuarà abans no transcorrin dos dies des de la finalització del termini per presentar-les.

L'endemà d'acabar-se aquest termini es faran públiques al tauler d'anuncis del centre la nova relació d'alumnes, valorada i ordenada, i la relació provisional d'alumnes admesos. El mateix dia de la seva publicació, els centres faran arribar aquestes relacions a la delegació territorial corresponent d'acord amb el procediment que assenyali el Departament d'Ensenyament.

Article 6

Procediment específic d'admissió d'alumnes a l'educació secundària obligatòria

Per tal de fer efectiva la prioritat dels alumnes que vinguin de centres d'educació primària que el centre d'educació secundària tingui adscrits, el procediment d'admissió d'alumnes per a l'accés al primer curs del primer cicle i al primer curs del segon cicle de l'educació secundària obligatòria es realitzarà de la manera següent:

6.1 Procediment d'admissió per a l'accés al primer curs del primer cicle de l'educació secundària obligatòria.

6.1.1 Les peticions contingudes a les sol·licituds per a l'ingrés dels alumnes al primer curs de l'educació secundària obligatòria es classifiquen en preferents i no preferents.

Són peticions preferents les que, prioritzades per l'alumne a la seva sol·licitud, estiguin referides al centre o centres d'educació secundària obligatòria als quals està adscrit el centre d'educació primària on el sol·licitant estigui cursant el sisè curs d'aquest nivell educatiu.

Quan l'alumne faci constar a la seva sol·licitud una petició referida a un centre no adscrit, tenen el caràcter de peticions no preferents aquesta i totes les següents que es facin constar amb independència del centre que se sol·liciti.

A l'inici del període de preinscripció, el director del col·legi d'educació infantil i primària o el titular del centre docent concertat d'educació primària facilitarà al centre o centres d'educació secundària obligatòria als quals el seu centre està adscrit la relació dels alumnes que cursen sisè d'educació primària.

6.1.2 Els centres d'educació secundària procediran a agrupar separatament les sol·licituds dels alumnes procedents dels centres que tinguin adscrits de la resta de sol·licituds, actuant d'acord amb el procediment del punt 5.1 i en el mateix període.

6.2 Procediment d'admissió per a l'accés al primer curs del segon cicle de l'educació secundària obligatòria.

En els municipis que en el curs escolar 1997-98 avancin la implantació del primer curs del segon cicle de l'educació secundària obligatòria, els alumnes procedents dels centres de primària que tinguin adscrits i que actualment cursin el 8è curs de l'educació general bàsica gaudiran en el procés d'admissió d'alumnes de la prioritat prevista a l'article 5.1 del Decret 72/1996, de 5 de març, pel qual s'estableix el règim d'admissió d'alumnes en els centres docents sostinguts amb fons públics, modificat pel Decret 53/1997, de 4 de març.

En aquest sentit, els és de plena aplicació per accedir al primer curs del segon cicle de l'educació secundària obligatòria el procediment d'admissió previst a l'apartat anterior d'aquest article.

6.3 Valoració específica de sol·licituds de germans.

Quan en un centre es presentin alhora sol·licituds de germans per accedir al primer curs del primer cicle i al primer curs del segon cicle de l'educació secundària obligatòria, respectivament, procedents d'un centre adscrit, en la valoració de les sol·licituds s'aplicaran a tots els germans els punts que l'article 13.1.b) del Decret 72/1996, de 5 de març, modificat pel Decret 53/1997, de 4 de març, atribueix a l'existència de germans en el centre.

En els municipis que en el curs escolar 1997-98 s'imparteixin els ensenyaments de batxillerat unificat i polivalent, formació professional i, si s'escau, segon cicle de l'educació secundària obligatòria, quan en un centre es presentin alhora sol·licituds de germans per accedir a aquests ensenyaments i al primer curs de l'educació secundària obligatòria procedents d'un centre adscrit, en la valoració de les sol·licituds s'aplicaran a tots els germans els punts que l'article 13.1.b) del Decret 72/1996, de 5 de març, modificat pel Decret 53/1997, de 4 de març, atribueix a l'existència de germans en el centre.

Article 7

Preinscripció a la modalitat d'arts del batxillerat i assignació de places

7.1 Per optar a cursar el batxillerat en la modalitat d'arts s'haurà de formalitzar sempre una sol·licitud de preinscripció específica. Aquesta sol·licitud s'haurà de presentar en el centre demanat en primer lloc.

7.2 El procediment d'admissió serà l'establert amb caràcter general a l'article 5 d'aquesta Resolució, sense cap singularitat més que l'ordenació de les sol·licituds en cas d'empat per aplicació dels criteris prioritaris, de major a menor qualificació acadèmica obtinguda a l'àrea de l'educació visual i plàstica de l'educació secundària obligatòria, com a enteri complementari.

7.3 Els alumnes sol·licitants hauran d'adjuntar a la sol·licitud una certificació acadèmica de les qualificacions obtingudes al primer cicle i en les avaluacions del primer curs del segon cicle en l'àrea de l'educació visual i plàstica de l'educació secundària obligatòria, als efectes d'allò establert a l'apartat anterior.

7.4 Als efectes de la valoració del criteri prioritari de proximitat del domicili de l'alumne en els centres que imparteixen la modalitat d'arts del batxillerat, es tindrà en compte l'àrea d'influència específica del centre que, per a aquesta modalitat, hagi delimitat la corresponent Delegació Territorial del Departament d'Ensenyament o, si s'escau, la Direcció General de Centres Docents.

Article 8

Preinscripció als cicles formatius de formació professional i assignació de places

8.1 Per optar a cursar els cicles formatius de formació professional s'haurà de formalitzar sempre la sol·licitud de preinscripció. Aquesta sol·licitud s'haurà de presentar en el centre i per a l'ensenyament demanat en primer lloc.

8.2 Als efectes de la valoració del criteri de la proximitat del domicili de l'alumne als centres docents que imparteixen cicles formatius de formació professional, es tindrà en compte la zona d'influència específica del centre que, per a aquests ensenyaments, hagi delimitat la corresponent delegació territorial del Departament d'Ensenyament o, si s'escau, la Direcció General de Centres Docents.

8.3 Als efectes de donar compliment a allò establert als articles 5.3 i 5.6 del Decret 72/1996, de 5 de març, esmentat, els centres taran una reserva del 20 per cent de les vacants per als alumnes que hi accedeixin a través de la prova prevista a l'article 32 de la Llei orgànica 1/1990, de 3 d'octubre, d'ordenació general del sistema educatiu. Si no es cobreixen aquestes places, s'acumularan a les incloses en el règim general d'admissió.

8.4 El procediment d'admissió d'alumnes als cicles formatius serà el següent:

a) Per als cicles formatius de grau mitjà se seguirà el procediment general establert a l'article 5 d'aquesta Resolució.

b) En els cicles formatius de grau superior els aspirants que hagin superat la prova citada en el punt anterior s'ordenaran per aplicació del criteri de proximitat del domicili, i en cas d'empat es dirimirà pel resultat del sorteig que preveu l'article 19 d'aquesta Resolució.

Un cop deduida la reserva esmentada al paràgraf anterior, els alumnes procedents del batxillerat definit a la Llei 1/1990, de 3 d'octubre, d'ordenació general del sistema educatiu (LOGSE), o del batxillerat experimental, tindran accés prioritari als cicles formatius de grau superior sobre els procedents del curs d'orientació universitària, i aquests sobre els procedents de la formació professional de segon grau i altres estudis equivalents. Els alumnes del batxillerat

LOGSE hauran d'haver cursat les matèries prèvies que s'exigeixen per accedir a determinats cicles formatius, d'acord amb la previsió temporal que conté l'annex 7 de la Resolució d'11 de juny de 1996, per la qual es donen instruccions d'organització i funcionament dels centres que imparteixen cicles de formació professional a Catalunya (*Full de disposicions i actes administratius del Departament d'Ensenyament* número 618, de juny de 1996).

Aplicat aquest criteri, es tindrà en compte l'expedient acadèmic dels alumnes, que permetrà l'ordenació de les sol·licituds de major a menor qualificació acadèmica.

En el supòsit de subsistir situacions d'empat, es procedirà a aplicar el criteri de la proximitat de domicili de l'alumne al centre, d'acord amb el barem determinat a l'article 13.1.a) del Decret 72/1996. Si aplicat aquest darrer criteri subsisteixen situacions d'empat, es dirimirà d'acord amb el resultat del sorteig que preveu l'article 19 d'aquesta Resolució.

Article 9

Preinscripció i assignació de places a cicles formatius d'arts plàstiques i disseny i conservació i restauració de béns culturals

9.1 Per a optar a cursar els cicles formatius d'arts plàstiques i disseny i la conservació i restauració de béns culturals s'haurà de formalitzar sempre la sol·licitud de preinscripció. La sol·licitud per a arts plàstiques i disseny s'haurà de presentar en el centre i per a l'ensenyament demanat en primer lloc.

9.2 Per a l'ingrés als ensenyaments de les arts plàstiques i disseny els aspirants hauran de superar les proves d'accés, d'acord amb el que disposen els articles 48 i 49 de la Llei orgànica 1/1990, de 3 d'octubre, esmentada.

Article 10

Accés a centres integrats

Per a l'accés a un col·legi d'educació primària i artística caldrà superar la prova d'accés en l'especialitat de música o en la de dansa, segons correspongui. L'admissió dels alumnes s'efectuarà en funció de la qualificació obtinguda a la prova, de major a menor, i de forma separada per a música i per a dansa.

Si es produeix un empat, es dirimeix d'acord amb el resultat del sorteig que preveu l'article 19 d'aquesta Resolució.

Article 11

Accés a altres ensenyaments

Per l'accés a la resta dels ensenyaments indicats a l'article 1.2 d'aquesta Resolució s'aplicaran els criteris de valoració previstos a l'article 13.1 i 15 del Decret 72/1996, de 5 de març, modificat pel Decret 53/1997, de 4 de març, i els serà d'aplicació el procediment general establert a l'article 5 d'aquesta Resolució.

Article 12

Modificació de l'oferta de places escolars

Les delegacions territorials, una vegada rebuda la documentació a què fa referència el punt 5.3 i altres de concordants, estudiarà la conveniència bé d'incrementar la ràtio alumne/unitat, d'acord amb el que estableix la disposició transitòria 4a del Decret 72/1996, de 5 de març, bé de desdoblant unitats per atendre les sol·licituds no ateses per manca de vacants, o bé de suprimir unitats per no haver assolit la ràtio alumnes/

unitat mínima. El delegat territorial elevarà proposta raonada de resolució a la Direcció General de Centres Docents no més tard del dia 19 de maig. Les propostes es resoldran no més tard del dia 27 de maig. Per a l'accés als cicles formatius de grau superior de formació professional i als ensenyaments d'arts plàstiques i disseny, les dates respectives seran l'11 i el 16 de juliol.

Article 13

Composició i funcions de les comissions d'escolarització

13.1 D'acord amb l'article 7 del Decret 72/1996, de 5 de març, pel qual s'estableix el règim d'admissió d'alumnes en els centres docents sostinguts amb fons públics, i per tal de garantir la correcta aplicació del procediment d'admissió d'alumnes en els centres sostinguts amb fons públics, els delegats territorials del Departament d'Ensenyament disposaran, en el seu àmbit territorial, la constitució de les comissions d'escolarització que siguin necessàries.

Cada comissió d'escolarització estarà constituïda pels següents membres:

Un inspector d'ensenyament designat pel corresponent delegat territorial del Departament d'Ensenyament, que en serà el president i a qui correspondrà la direcció tècnica de tot el procés.

El director d'un centre públic de la zona, a proposta dels directors de la zona.

El titular d'un centre concertat de la zona, a proposta de les organitzacions patronals.

Un representant de cadascun dels ajuntaments dels municipis compresos en l'àmbit territorial de la zona en els quals estiguin ubicats els centres docents del corresponent nivell. Els ajuntaments de la resta de municipis compresos en la zona podran designar un representant que, amb veu i sense vot, participi en els treballs de la comissió.

Dos representants dels pares d'alumnes membres de consells escolars de centres, un d'un centre públic i l'altre d'un centre concertat de la zona, a proposta de les federacions i associacions de pares d'alumnes respectives.

Un representant del Consell Comarcal corresponent en els casos en què l'àmbit territorial de la comissió es circumscriu a una comarca i aquest ho sol·liciti al delegat territorial.

El cap d'un dels equips d'assessorament i orientació psicopedagògica de la zona, el qual intervirà en tot el que faci referència a alumnes amb necessitats educatives especials, designat pel delegat territorial corresponent del Departament d'Ensenyament.

El delegat territorial designarà els membres de les comissions d'escolarització que han de ser proposats pels sectors implicats en el cas que no es formulï aquesta proposta.

Tots aquests membres seran nomenats pel delegat territorial corresponent del Departament d'Ensenyament. Les comissions designaran el secretari d'entre els seus membres.

La creació de les comissions i el nomenament dels seus membres haurà d'haver-se efectuat abans no s'iniciï el període de preinscripció.

A les comissions que es constitueixin específicament en relació amb els ensenyaments de les arts plàstiques i disseny, no hi haurà representació dels titulars dels centres privats ni del cap

de l'equip d'assessorament i orientació psicopedagògica.

La comissió podrà requerir l'assistència de tècnics o professionals d'àmbits o programes específics que puguin ajudar en l'adequada presa de decisions.

La comissió podrà sol·licitar l'ajut i la col·laboració dels ajuntaments corresponents en el seu àmbit territorial d'actuació a fi i efecte, entre d'altres, de garantir el compliment de l'escolarització obligatòria.

13.2 Rebuta la documentació sobre la preinscripció procedent dels centres, les comissions d'escolarització realitzaran les següents tasques:

a) Analitzar i sistematitzar la informació relativa a cada centre del seu àmbit.

b) Estudiar les sol·licituds dels alumnes que hagin al·legat necessitats educatives especials i procedir a assignar aquestes places escolars atenent la resolució del delegat territorial a que fa referència l'article 18.1 d'aquesta Resolució i el que estableixen els articles 36 i 37 de la Llei orgànica 1/1990, de 3 d'octubre, d'ordenació general del sistema educatiu, la disposició addicional segona de la Llei orgànica 9/1995, de 20 de novembre, de la participació, avaluació i govern dels centres docents, així com la disponibilitat de places de reserva del centre previstes a l'article 5.4 del Decret 72/1996, de 5 de març pel qual s'estableix el règim d'admissió d'alumnes als centres docents sostinguts amb fons públics. Les vacants reservades i no cobertes s'assignaran per procediment ordinari.

c) Estudiar les sol·licituds no atendibles en els centres sol·licitats en primera instància i distribuir-les, d'acord amb l'ordre de preferència expressat a la sol·licitud i amb la puntuació obtinguda segons barem.

d) Informar els pares afectats, en el cas que hi hagi sol·licituds que no puguin ser ateses en cap dels centres que se sol·liciten, de l'existència de places escolars en d'altres centres docents de la zona o d'altres zones i, si s'escau, assignar placa escolar a l'alumne, un cop escoltats els interessats, en un dels centres amb vacants.

e) Elaborar la relació de places que han quedat vacants als centres de la seva zona i la proposta de redistribució de les sol·licituds que hagin quedat per atendre entre els centres de les zones veïnes, en col·laboració amb les respectives comissions. Donar-ne trasllat al corresponent delegat territorial del Departament d'Ensenyament.

f) Comunicar el resultat de la distribució als centres afectats, a fi que el consell escolar corresponent o el titular pugui procedir a la publicació de la relació d'alumnes admesos. Aquesta comunicació s'efectuarà no més tard del dia 9 de juny. Per a l'accés als cicles formatius de grau superior de formació professional i als ensenyaments d'arts plàstiques i disseny la data serà no més tard del 24 de juliol.

13.3 La Direcció General de Centres Docents nomenarà les comissions d'escolarització que hagin d'actuar en àmbits territorials que afectin diverses delegacions territorials i determinarà les zones d'influència dels centres i per als ensenyaments que depassin el marc territorial d'una delegació.

Article 14

Relació d'alumnes admesos

La finalització del procés d'assignació de lloc escolar per les comissions d'escolarització com-

portarà que cada centre docent faci pública al seu tauler d'anuncis la relació d'alumnes definitivament admesos en el centre i la plaça escolar assignada als alumnes no admesos, de resultes, quan s'escaigui, de les corresponents acreditacions acadèmiques.

Aquesta publicitat es farà l'endemà de rebre el corresponent comunicat de la comissió d'escolarització.

Contra aquesta relació es pot interposar recurs ordinari davant el delegat territorial del Departament d'Ensenyament en el termini d'un mes a comptar des de la data de publicació, la resolució del qual posa fi a la via administrativa.

Article 15

Matriculació

15.1 La matriculació dels alumnes admesos definitivament es formalitzarà dins les dates que s'estableixen a l'annex 1 d'aquesta Resolució.

15.2 Els alumnes hauran de presentar, per a la formalització de la matriculació, la documentació relativa al compliment dels requisits acadèmics, quan siguin exigibles, i en particular d'aquells que consten als annexos 3 i 4 d'aquesta Resolució, quan siguin d'aplicació.

Els centres que tinguin implantada la modalitat de règim nocturn ajustaran les condicions d'inscripció al que és previst a les Ordres d'1.8.1978 (BOE de 15.9.1978) que regulen els estudis nocturns per a batxillerat unificat i polivalent i per a formació professional. A l'annex 4 d'aquesta Resolució es recorden les condicions per poder accedir a aquest règim. Els torns ordinaris de tarda de formació professional de segon grau no tenen caràcter de règim nocturn.

Els directors dels centres públics i els titulars dels centres concertats o subvencionats verificaran la documentació que presentin els interessats. Els directors dels centres públics i els titulars dels centres concertats o subvencionats recolliran dels alumnes o dels seus pares o tutors, segons correspongui, informació complementària, especialment dels aspectes opcionals.

15.3 Els alumnes que no puguin procedir a la formalització de la matriculació perquè no hagin obtingut la titulació acadèmica prèvia requerida, perquè no hagin superat el nombre mínim d'assignatures per progressar de curs o perquè hagin de superar la prova d'accés a la formació professional, hauran de confirmar dins el termini de matriculació la seva intenció de fer-ho durant el període extraordinari, si aleshores compleixen els requisits acadèmics exigits. Altrament, la seva preinscripció perdrà prioritat davant totes les dels alumnes de menor puntuació que hagin assolit la titulació acadèmica corresponent.

15.4 Els directors dels centres docents públics i els titulars dels centres docents concertats o subvencionats, o persona en qui deleguin, mantindran una entrevista amb els pares o tutors dels alumnes menors d'edat que es matriculin per primera vegada al centre per tal d'informar-los de tots els aspectes del centre i de respondre'ls les preguntes que formulin.

15.5 Un cop acabat el període de matriculació, el delegat territorial corresponent del Departament d'Ensenyament, amb l'informe

previ de la Inspecció d'Ensenyament, comunicarà a les famílies dels alumnes usuaris de transport escolar l'existència, si s'escau, de places vacants en altres centres sostinguts amb fons públics més propers al domicili d'aquests alumnes.

15.6 Acabat tot el procés de matriculació, el director del centre públic o el titular del centre privat trametrà, abans de la fi del mes de setembre, a la delegació territorial corresponent del Departament d'Ensenyament una certificació acreditativa de l'acta de la reunió del consell escolar del centre en la qual s'hagi valorat la correcta observança de les normes d'admissió d'alumnes al centre, així com, en cas que n'hi hagi hagut, dels incidents que s'hagin produït, les causes que els hagin generat i les solucions que s'hagin adoptat.

Dins el mateix termini el director del centre públic o el titular del centre privat trametrà la comunicació oficial de la matriculació seguint el procediment que per a cada cas estigui establert.

Article 16

Període extraordinari de matriculació

En aquells centres que encara disposin de places per cobrir s'obrirà, abans de l'inici del curs, un període extraordinari de matriculació segons les dates previstes a l'annex 1 d'aquesta Resolució.

No obstant el que disposa el paràgraf anterior, s'atendran les peticions d'escolarització en els ensenyaments obligatoris que es produeixin al llarg del curs escolar, formulades per persones residents a Catalunya i que es derivin de canvis de domicili no previsibles pels pares o tutors en el període ordinari de preinscripció. Quan la petició es rebí en un centre que no disposi de places vacants, aquest ho farà saber al delegat territorial que correspongui del Departament d'Ensenyament, el qual adoptarà les mesures adequades.

Als efectes d'aquest article, el curs escolar comença el dia 1 de setembre i acaba el dia 31 d'agost de l'any següent.

Article 17

Condicions d'edat per a la matriculació

17.1 Per poder ingressar en una llar d'infants cal que l'infant tingui quatre mesos l'1 de setembre de l'any en què ha d'ingressar. Això no obstant, les llars d'infants sostingudes amb fons públics que disposin de places vacants per a nens de 0 a 1 any d'edat podran admetre en qualsevol moment del curs infants de més de quatre mesos.

17.2 S'admetrà la matriculació per al cicle de parvulari d'educació infantil dels alumnes que durant l'any de presentació de la sol·licitud de preinscripció compleixin els anys que corresponguin als cursos de les places ofertades.

17.3 Es matricularan al primer curs del cicle inicial d'educació primària els alumnes que compleixin sis anys durant l'any de presentació de la sol·licitud de preinscripció, i tots aquells de diferent edat als quals correspongui acadèmicament cursar aquest nivell educatiu.

També es matricularan en el primer curs aquells alumnes que, per motius excepcionals, no hagin estat escolaritzats i compleixin set anys durant l'esmentat any.

17.4 Es matricularan al primer curs del primer cicle d'educació secundària obligatòria els

alumnes que compleixin dotze anys durant l'any de presentació de la sol·licitud de preinscripció i tots aquells de diferent edat als quals correspongui acadèmicament cursar aquesta etapa educativa.

Article 18

Alumnes amb necessitats educatives especials

18.1 Els pares o tutors legals dels alumnes amb necessitats educatives especials derivades de disminucions greus o permanents seran orientats per l'Equip d'Assessorament i Orientació Psicopedagògica (EAP) del Departament d'Ensenyament o homologat que correspongui, sobre aquells centres on els alumnes puguin ser atesos més adequadament. L'EAP, en aquests casos, elaborarà un dictamen que haurà de referir-se, necessàriament i com a mínim, als aspectes següents:

- Nivell de competències de l'alumne en relació amb el currículum escolar i descripció d'altres condicions significatives.
- Característiques bàsiques de l'adaptació curricular que convindrà elaborar per a l'alumne.
- Orientacions i propostes sobre l'escolarització, en funció de les dotacions i infraestructura existents en els centres proposats, opcions expressades pels pares o representants legals i, si s'escau, observacions i consideracions sobre el particular per part de l'EAP.

Els pares o tutors seran informats per l'EAP sobre el contingut del dictamen, especialment de les propostes d'escolarització. En tots els casos, l'orientació de l'EAP es concretarà en la proposta d'un o més centres.

Aquesta orientació s'efectuarà, sempre que sigui possible, prèviament a la preinscripció de l'alumne, però no es podrà considerar com un requisit per a formalitzar la preinscripció de l'alumne.

Aquest dictamen serà tramès al delegat territorial que correspongui del Departament d'Ensenyament, el qual, vist l'informe de la Inspecció d'Ensenyament, resoldrà sobre l'escolarització de l'alumne. D'aquesta resolució, en donarà trasllat a la comissió d'escolarització.

18.2 Quan en un centre docent ordinari es rebí la sol·licitud de preinscripció d'un alumne que al·legui necessitats educatives especials, se seguirà el procediment previst als articles 5, 6 i 15 d'aquesta Resolució en les actuacions del centre i de la comissió d'escolarització.

Tot aquest procés haurà d'haver finalitzat, per als alumnes a escolaritzar en centres ordinaris, abans que els centres facin pública la llista d'alumnes admesos, en la qual constaran inclosos.

18.3 Si no s'hagués efectuat prèviament el dictamen de l'EAP, la comissió d'escolarització, en funció del tipus de necessitats educatives especials de l'alumne, podrà instar de l'EAP l'elaboració d'aquest dictamen. L'EAP li haurà de trametre aquest dictamen dins el termini que la comissió assenyali.

18.4 D'acord amb el que disposen els articles 37.3 de la Llei orgànica 1/1990, de 3 d'octubre, i l'article 5 del Decret 117/1984, de 17 d'abril, s'escolaritzaran en centres d'educació especial o en unitats específiques d'educació especial de centres ordinaris únicament els alumnes amb necessitats educatives especials derivades de disminucions greus i permanents.

Per tal de matricular un alumne amb necessitats educatives especials derivades de dismi-

nucions greus i permanents en un centre o unitat específica serà preceptiu l'informe favorable de la Inspecció d'Ensenyament, que inclourà el dictamen de l'EAP del Departament d'Ensenyament o homologat que correspongui.

Article 19

Amb la finalitat d'unificar el procediment de dirimir les situacions d'empat previstes al Decret 72/1996, de 5 de març, i en aquesta Resolució, el dia 17 de març de 1997, a les 12 hores, a la seu central del Departament d'Ensenyament, Via Augusta, 202, de Barcelona, s'efectuarà un sorteig públic per tal de determinar la combinació de lletres a partir de la qual s'efectuaran les ordenacions alfabètiques corresponents.

DISPOSICIÓ FINAL

Contra aquesta Resolució les persones interessades poden interposar recurs ordinari, davant el conseller d'Ensenyament, en el termini d'un mes comptat a partir de l'endemà de la seva publicació al DOGC, segons el que disposen els articles 107.1 i 114.2 de la Llei 30/1992, de 26 de novembre, de règim jurídic de les administracions públiques i del procediment administratiu comú.

Barcelona, 10 de març de 1997

JORDI ALVINYA I ROWIRA

Director general de Centres Docents

ANNEX 1

El període de preinscripció per a l'admissió d'alumnes, en l'àmbit d'aplicació d'aquesta Resolució, serà el comprès entre els dies 1 i 11 d'abril de 1997, ambdós inclosos, llevat dels cicles formatius de grau superior de la formació professional, el període de preinscripció dels quals serà el comprès entre els dies 2 i 10 de juny, ambdós inclosos, i de les arts plàstiques i disseny, el període de preinscripció dels quals serà entre el dies 19 i 29 de maig, ambdós inclosos.

El període de matriculació per a l'educació infantil, l'educació primària i l'educació secundària obligatòria serà el comprès entre els dies 10 i 17 de juny, ambdós inclosos.

El període de matriculació als cicles formatius de grau superior de formació professional i als ensenyaments d'arts plàstiques i disseny serà entre els dies 1 i 10 de setembre, ambdós inclosos.

El període de matriculació per a la resta d'ensenyaments serà el comprès entre els dies 1 i 15 de juliol, ambdós inclosos.

El període extraordinari de matriculació serà el comprès entre els dies 1 i 10 de setembre, ambdós inclosos. El període extraordinari per als cicles formatius de grau superior de formació professional i els ensenyaments d'arts plàstiques i disseny serà fins al 19 de setembre.

ANNEX 2

a) Documentació a presentar per les sol·licituds d'admissió a llars d'infants, centres de parvulari i/o educació primària, centres d'edu-

ció secundària obligatòria i/o batxillerat en les modalitats d'humanitats i ciències socials, de ciències de la natura i de la salut, i de tecnologia i/o de formació professional de grau mitjà:

Fotocòpia del llibre de família.

Fotocòpia del DNI del pare, mare o tutor.

Fotocòpia del DNI de l'alumne, si té més de 14 anys.

Carnet de vacunacions on figurin les dosis de vacunes rebudes amb les dates corresponents (llars d'infants, parvulari, educació primària i educació secundària obligatòria).

Quan no disposin del carnet de vacunacions, hauran de presentar un certificat mèdic oficial, omplert degudament, on figurin les dosis vacunals rebudes amb les dates corresponents (article 4 de l'Ordre de 29 de juny de 1981, per la qual s'aprova l'establiment dels registres periòdics de vacunacions). Si les nenes o nens no han estat vacunats per contraindicació mèdica o per altres circumstàncies, cal presentar un certificat mèdic oficial justificatiu.

Còpia del certificat d'empadronament de qui tingui la pàtria potestat o tutela de l'alumne. Quan per divorci, separació o per qualsevol altra causa, els cònjuges visquin en domicilis separats, es considerarà com a domicili el del cònjuge que tingui atribuïda la custòdia legal de l'alumne. La proximitat del domicili, quan es tingui present el lloc de treball, s'acreditarà mitjançant l'aportació d'una còpia del contracte laboral o d'un certificat emès a l'efecte per l'empresa.

En cas d'ingressos totals de la unitat familiar inferiors al doble del salari mínim interprofessional, si es vol obtenir la puntuació del barem corresponent:

Còpia del full de liquidació de l'impost sobre la renda de les persones físiques corresponent a l'últim exercici fiscal, de tots els membres de la unitat familiar, segellada per alguna de les oficines habilitades per l'Agència Estatal d'Administració Tributària per a la seva recepció. Quan els contribuents hagin optat per la modalitat de declaració separada, s'aportarà còpia d'ambdós fulls de liquidació. En el cas que s'opti per no aportar la documentació fiscal esmentada, s'haurà d'acreditar mitjançant certificació emesa a l'efecte per l'Agència Estatal d'Administració Tributària, que la unitat familiar a que pertany el sol·licitant no rep les rendes mínimes anuals a partir de les quals hi ha l'obligació de presentar la declaració de les rendes.

b) Les sol·licituds dels alumnes que vulguin cursar la modalitat d'arts del batxillerat aniran acompanyades de la següent documentació:

Certificació acadèmica de les qualificacions obtingudes al primer cicle i al primer curs del segon cicle en l'àrea de la educació visual i plàstica de l'educació secundària obligatòria.

c) Les sol·licituds dels alumnes que vulguin cursar cicles formatius de grau superior aniran acompanyades de la següent documentació:

Certificació acadèmica de les qualificacions acadèmiques obtingudes al batxillerat o altres estudis que permeten l'accés, per raó d'establir les prioritats que es preveuen a l'article 8.4.b) d'aquesta Resolució.

ANNEX 3

Per a accedir al tercer curs d'educació secundària obligatòria és suficient, amb caràcter general, haver superat el primer cicle d'educació

secundària obligatòria. D'acord amb la disposició addicional quarta del Reial decret 986/1991, de 14 de juny, pel qual s'aprova el calendari d'aplicació de la nova ordenació del sistema educatiu, és equivalent haver cursat vuit d'educació general bàsica i tenir el títol de graduat escolar o el certificat d'escolaritat.

Per a accedir al primer curs de batxillerat és suficient, amb caràcter general, haver superat l'educació secundària obligatòria. D'acord amb la disposició addicional quarta del Reial decret 986/1991 esmentat, és equivalent haver superat el segon curs de batxillerat unificat i polivalent, o haver superat el segon curs de formació professional de 1r grau i tenir el títol de tècnic auxiliar.

Quan l'alumne no reuneixi els requisits acadèmics assenyalats anteriorment i demani incorporar-se a algun dels cursos esmentats, formularà una sol·licitud adreçada a la Direcció General d'Ordenació Educativa. Aquesta sol·licitud, la lliurarà al centre docent al qual vulgui ingressar. El director del centre trametrà la sol·licitud, acompanyada de la documentació acadèmica i els informes que s'escaiguin, a la Direcció General d'Ordenació Educativa, la qual emetrà resolució.

En tot cas, d'acord amb el que s'indica a l'annex 3 de l'Ordre de 30 d'octubre de 1992, per la qual s'estableixen els elements bàsics dels informes d'avaluació dels ensenyaments de règim general regulats per la Llei orgànica 1/1991, de 3 d'octubre, d'ordenació general del sistema educatiu, així com els requisits formals derivats del procés d'avaluació que calen per garantir la mobilitat dels alumnes (BOE número 271, d'11 de novembre de 1992), l'alumnat al qual restin fins a dues matèries no superades entre primer i segon curs del batxillerat unificat i polivalent (BUP) podrà accedir al primer curs de batxillerat.

ANNEX 4

Nomes podran ser matriculats en règim nocturn els alumnes que tinguin divuit anys o més i els que, en edat compresa entre setze i divuit anys, acreditin un horari laboral que els impedeixi seguir el règim normal d'ensenyament autoritzat. Aquesta acreditació s'haurà de fer demostrant que s'està afiliat a la Seguretat Social com a treballador en actiu. La matriculació d'alumnes que no reuneixin aquestes condicions podria comportar la demanda de responsabilitats.

Pel que fa a alumnes que estiguin treballant en un negoci familiar, en estar exclosos de l'obligació d'afiliar-se a la Seguretat Social els cònjuges, descendents, ascendents i altres parents de l'empresari fins al segon grau de parentiu, l'acreditació d'estar treballant en aquest règim es podrà fer mitjançant la certificació del familiar titular de l'empresa i la declaració dels pares o representants legals.

Excepcionalment es podrà admetre la matrícula d'alumnes fora de les condicions establertes, prèvia autorització expressa de la delegació territorial corresponent del Departament d'Ensenyament a la vista de la petició raonada i feta per escrit dels pares o representants legals de l'alumne i tramitada pel director del centre.

En concordança amb el calendari d'implantació del nou sistema educatiu per als ensenyaments de 1r curs de batxillerat unificat i polivalent en règim de nocturn, els centres no podrà acceptar matrícula dels alumnes que vulgu cursar només el primer bloc de matèries a què fa referència l'Ordre ministerial d'1 d'agost 1978 (BOE de 15.9.1978).

(97.066.099)

✽

MATRICULACIÓ ALS CENTRES D'EDUCACIÓ INFANTIL I PRIMÀRIA CURS 1997-98

Normativa: (Decret 72/1996, de 5 de març, modificat pel Decret 53/1997, de 4 de març i Resolució de 10 de març de 1997) del Departament d'Ensenyament de la Generalitat de Catalunya

Resum elaborat per les Secretaries del Consell Escolar Municipal i dels Consells Escolars de Districte

El procés de matriculació afecta els centres públics i els concertats (tots els sostinguts amb fons públics)

1.- Organització

L'imprès de sol.licitud es pot recollir als centres educatius i cal lliurar-lo a l'escola triada en primer lloc.

-Cal omplir **UNA SOLA** sol.licitud, en la qual es poden fer constar diversos centres públics i concertats indistintament, per ordre de preferència.

-Qualsevol sol.licitud formulada abans del període assenyalat es considerarà nul·la. Així mateix, la presentació de sol.licituds en més d'un centre comportarà la pèrdua dels drets d'opció.

-Els centres hauran de ser públics, a través del tauler d'anuncis i durant tot el procés de preinscripció i matriculació, les característiques específiques de l'escola, el seu projecte educatiu i les places vacants de cada nivell i els criteris de puntuació aprovats pel Consell Escolar.

En el cas dels centres privats faran pública la modalitat del concert que tenen subscrits amb el Departament d'Ensenyament o subvenció atorgada i, si s'escau, aportació econòmica dels pares. També informaran del caràcter propi del centre, si el tenen definit.

-El centre docent està obligat a rebre totes les sol.licituds, tingui o no vacants en el nivell sol.licitat, i a lliurar a cada sol.licitant un resguard datat i segellat. En cap cas no es podrà percebre cap quantitat pel concepte de pre-inscripció, reserva de plaça o matrícula. No es podrà condicionar l'ingrés al resultat de proves ni exàmens. No es poden establir cap discriminació per raons ideològiques, acadèmiques, religioses, morals, socials o de raça.

-En el període de preinscripció l'interessat aportarà la documentació acreditativa següent:

- fotocòpia del llibre de família
- fotocòpia DNI del pare, mare o tutor.
- fotocòpia del certificat d'empadronament de qui tingui la pàtria potestat o tutela de l'alumne.
- còpia del full de liquidació de l'impost sobre la renda segellat (només en els casos que cal acreditar-ho).
- carnet de vacunacions o certificat mèdic oficial que l'eximeixi.

-Les famílies dels alumnes amb necessitats educatives especials seran orientats per l'EAP (Equip d'Assessorament Psicopedagògic) del Districte, sobre aquells centres on els alumnes puguin ser atesos més adequadament, ja siguin centres ordinaris o bé d'educació especial. Tots els centres, tant els públics com els privats concertats, han de reservar dues places per aula per alumnes amb necessitats educatives especials.

El fet d'omplir la sol.licitud no significa que el nen o nena ja estigui matriculat. És només una preinscripció. A l'apartat 3 d'aquest full es pot veure el calendari que complirà el procés, fins arribar a la matrícula definitiva.

2.- Admissió de l'alumnat

Quan el nombre de sol.licituds sigui igual o inferior al nombre de places ofertades es consideraran admesos tots els alumnes que ho hagin sol.licitat.

Si el nombre de sol.licituds és superior al de places vacants el Consell Escolar del centre baremarà i farà pública la relació de sol.licituds, amb la puntuació obtinguda, en un termini de sis dies a partir de la fi del període de presentació de sol.licituds. La publicació de la relació obrirà un termini de tres dies hàbils per presentar reclamacions davant del mateix centre (les resol el Consell Escolar als centres públics i els titulars als centres privats-concertats).

Un cop resoltes les reclamacions pels centres, aquests publicaran la nova relació d'alumnes i faran arribar còpia d'aquesta relació a la delegació territorial corresponent d'acord amb el procediment establert.

Per la baremació, si el nombre de sol.licituds és major al de vacants ofertades, s'aplicaran els següents criteris:

Factors prioritaris

1. Tenir germans o germanes al centre: 5 punts
2. Renda de la unitat familiar inferior al doble del salari mínim interprofessional: 2 punts
3. Proximitat del domicili de l'alumne:
 - En l'àrea d'influència del centre: 5 punts
 - En àrees d'influència d'un altre centre confrontat amb la del centre demanat: 2 punts
 - En un altre districte del centre demanat que no compleixi el requisit anterior: 1 punt
 - Alumnat que el domicili laboral dels progenitors o tutors està dins de l'àrea d'influència del centre: 3 punts
 (En aquest cas no es valora el domicili de l'alumne)

Factors complementaris

Només s'aplicaran en cas d'empat i es valorarà

- a). Alumnat procedent de centres que cessen la seva activitat docent: 2 punts
- b). Criteri a determinar pel centre (aprovat per majoria de 2/3 del Consell Escolar i ha de fer-se públic) fins a 2 punts
- c). Per formar part d'una família nombrosa: 3 punts

Si persisteix l'empat s'admetrà l'alumne que hagi obtingut més puntuació pel criteri de proximitat. Si així i tot hagués empat es farà un sorteig públic.

La puntuació obtinguda en el primer centre sol.licitat es manté inalterable durant tot el procés.

Els centres concertats aplicaran la mateixa puntuació de proximitat a tots els alumnes domiciliats al Districte.

3. Calendari

- Preinscripció: de l'1 al 11 d'abril
- Publicació llistes baremades provisionals: 21 d'abril
- Reclamacions: 21, 22 i 23 d'abril
- Resolució provisional: 24 i 25 d'abril
- Publicació relació d'admesos provisional: 28 d'abril
- Llistes definitives: 9 de juny
- Matriculació: del 10 al 17 de juny

4. Informació d'interès general

Es constituïran comissions d'escolarització, les quals tenen per objectiu garantir la correcta aplicació del procés d'alumnes a tots els centres públics i concertats (tots els sostinguts amb fons públics). Les comissions estudiaran les sol.licituds d'aquells que no hagin obtingut plaça i les distribuïran, d'acord amb l'ordre de preferència expressat a la sol.licitud i amb la puntuació obtinguda segons barem.

L'escolaritat pel que fa a ensenyaments reglats, és gratuïta.

Les sol.licituds incompletes o falsejades no es tindran en compte.

Per reclamacions o incidències cal adreçar-se al Departament d'Ensenyament, C. Casp, 15



Full complementari a la normativa resumida

1.- Calendari

Nivells/etapes	Preinscripció	Matriculació	Període extraordinari
Llars d'infants/Escoles Bressol, Parvulari, Primària, ESO	1 a l'11 d'abril (ambdós inclosos)	10 al 17 de juny (ambdós inclosos)	1 al 10 de setembre (ambdós inclosos)
Batxillerat (Reforma) Cicles Form Grau Mig BUP, COU, FP1, FP2	1 a l'11 d'abril (ambdós inclosos)	1 al 15 de juliol (ambdós inclosos)	1 al 10 de setembre (ambdós inclosos)
Arts plàstiques i disseny	19 al 29 de maig (ambdós inclosos)	1 al 10 de setembre (ambdós inclosos)	fins al 19 de setembre
Cicles Formatius de Grau Superior	2 al 10 de juny (ambdós inclosos)	1 al 10 de setembre (ambdós inclosos)	fins al 19 de setembre

2.- Condicions d'edat per la matriculació:

Llar d'infants	• Quatre mesos complets l'1 de setembre de 1997
Parvulari	• Quan es compleixin els anys corresponents al llarg de l'any 1997
1er. de Primària	• Quan es compleixin 6 anys al llarg de l'any 1997 • Tots aquells de diferent edat als quals correspongui acadèmicament cursar aquest curs • Els que per motius excepcionals no hagin estat escolaritzats i compleixin 7 anys l'any 1997
1er. d'ESO	• Quan es compleixin 12 anys durant l'any 1997 • Tots aquells de diferent edat als quals els correspongui acadèmicament cursar aquest curs.

3.- Aspectes específics d'alguns ensenyaments

Llars d'infants

Baremació	Criteris prioritaris: Proximitat del domicili de l'alumnat:
	<ul style="list-style-type: none"> • Quan està situat dins l'àrea d'influència del centre 2 punts • Quan està situat en l'àrea d'un altre centre confrontat amb la del centre 2 punts • Quan el domicili laboral dels progenitors o tutors està dins l'àrea d'influència del centre 2 punts
	Criteris complementaris:
	<ul style="list-style-type: none"> • Quan la renda de la unitat familiar és obtinguda entre els dos progenitors o tutors o per l'únic en el cas de les famílies monoparentals 2 punts

La resta de criteris igual que en la normativa d'Infantil i Primària, tenint en compte la documentació elaborada per l'IMEB.

ESO

L'alumnat que opti per fer l'Educació Secundària Obligatoria a un IES al qual hi està adscrit el seu centre públic de primària tindrà **opció preferent**

L'alumnat que faci constar a la seva sol.licitud una petició referida a un centre de secundària no adscrit, té el caràcter de petició **no preferent** aquesta i totes les següents que es facin constar amb independència del centre que se sol.liciti.

Els centres concertats d'educació Primària podran ser vinculats a instituts d'educació secundària a sol.licitud del titular del centre concertat d'acord amb els mateixos criteris d'adscripció emprats respecte els centres públics de primària.

Batxillerat

En el cas d'optar alternativament per Batxillerat i la resta, es presentaran de forma separada les dues sol.licituds relatives a cadascun d'aquests tipus d'ensenyament.

Altres ensenyaments (cicles formatius de formació professional, modalitat de batxillerat, ...)

El procediment per la preinscripció i matriculació dels altres ensenyaments es regula en la normativa vigent (DOGC 12 i 13 de març)



PROCÉS DE MATRICULACIÓ

DADES DE PREINSCRIPCIÓ

(INFANTIL, PRIMÀRIA, ESO, E.E.)

Curs 1997-98

IMPORTANT:

- Aquesta fitxa S'HA DE RETORNAR SEMPRE a la secretaria del CONSELL ESCOLAR MUNICIPAL abans del dia **7 de maig** (encara que el centre no hagi obert preinscripció) (Rda. Sant Antoni, 49 - 08011 Barcelona)
- Es pot enviar per FAX al núm. 425 39 55
- Omplir la fitxa amb bolígraf o retolador **NEGRE**

RM-4

1. INFORMACIÓ GENERAL

Districte Municipal: _____ Representant Municipal: _____

Centre docent públic: _____ Nivells que imparteix: INF PRI ESO EE
(assenyalar amb una X)

S'ha realitzat el procés de pre-inscripció?
SI NO (Especifiquen el motiu) _____

2. DADES BÀSIQUES

2.1 Núm. d'aules per curs _____

2.2 Oferta global de places per curs _____

2.3 Sol·licituds presentades _____

2.4 Places adjudicades _____

2.5 Places vacants (maig) _____

Cursos en els quals s'han aplicat els barems
(assenyalar-los amb una X)

Parvulari			Primària				ESO					
P3	P4	P5	1r	2n	3r	4t	5è	6è	1r	2n	3r	4rt

2.6 Alumnes amb necessitats educatives especials (NEE)

2.6.1 Oferta de places reservades per curs _____

2.6.2 Sol·licituds presentades per curs _____

2.6.3 Sol·licituds admeses (*) _____

2.6.4 Sol·licituds no admeses (#) _____

(*) Alumnes amb NEE admesos:
Tipus de disminució

(#) Alumnes amb NEE no admesos:
Motius de la no admissió:

2.7 Alumnes estrangers i/o minories ètniques

2.7.1 Sol·licituds presentades

2.7.2 Alumnes admesos

Nº d'alumnes d'admesos per nivell:

Infantil Primària Secundària

Nacionalitat o ètnia dels admesos

Nº	<input type="text"/>
Nº	<input type="text"/>
Nº	<input type="text"/>
Nº	<input type="text"/>

3. ESTRUCTURA DE FUNCIONAMENT

- 3.1 Ha estat creada una comissió d'escolarització? SI NO
- 3.2 L'escola ha fet públiques les característiques pròpies del centre al tauler d'anuncis? SI NO
- 3.3 Ha fet difusió EXTERNA de les seves característiques?
De quina forma? _____
- 3.4 Ha estat convocat el Consell Escolar per fer la relació de sol·licituds ordenada, en el seu cas? SI NO
- 3.5 Criteris d'aplicació de la puntuació addicional:

- 3.6 Aquets criteris els ha aprovat: 3.6.1 El consell escolar? 3.6.2 La comissió de matriculació?
- 3.6.3 S'han fet públics abans de la preinscripció? SI NO

4. BAREMACIÓ I ADJUDICACIÓ DE PLACES

- 4.1 Els barems els ha aplicat:
- 4.1.1 El director 4.1.2 El Consell Escolar 4.1.3 Altres
(especificar) _____
- en sessió plenària
en comissió específica
- 4.1.4 Ha participat el Representant Municipal:
SI NO Especifiqueu el motiu. _____
- | | |
|---|---|
| 4.2 Nombre de sol·licituds que no presenten la documentació suficient: <input type="text"/> | 4.3 Nombre de sol·licituds desestimades per aquest motiu: <input type="text"/> |
| 4.4 Nombre de reclamacions presentades al centre: <input type="text"/> | 4.5 Nombre de reclamacions que han donat lloc a una rectificació en la llista d'admesos: <input type="text"/> |
- 4.6 S'ha respectat el calendari de preinscripció? SI NO
(en l'aplicació del barem, en la publicació dels resultats del barem, en la presentació de reclamacions, en la publicació de la llista d'admesos?)
en quins aspectes? _____

5. INFORMACIONS COMPLEMENTÀRIES

(Indiqueu totes les incidències observades en l'aplicació de la Resolució de matriculació)

Dificultats detectades:

Suggeriments:

Centre: _____



Centres docents públics

Dades de preinscripció curs 1997-98

PRIMÀRIA

TC	2 DADES BÀSIQUES																3 ESTRUCTURA DE FUNCIONAMENT										4 BAREMACIÓ I ADJUDICACIÓ DE PLACES														
	3 anys						NEE				ESTRANGERS O ÈTNIES						com. pub. car		con. oec		aprov. criteris 3,6		Dir.				CEC		altres		pre.		desest.		reclam.		resp.				
	oferta		sol·lic.		adjud.		pend. adj.		sol·li. presen.		alum. admesos		NO admeso		sol·li. presen.		alum. admesos		NO adm.		com. pub. car		con. oec		aprov. criteris 3,6		Dir.		CEC		altres		pre.		desest.		reclam.		resp.		
	2.1	2.2	2.3	2.4	2.5	2.6.2	2.6.3	2.6.4	2.7.1	2.7.2	2.7.3	2.8	2.9	3.0	3.1	3.2	3.3	3.4	3.5	3.6.1	3.6.2	3.6.3	4.1.1	4.1.2	4.1.3	4.1.4	4.2	4.3	4.4	4.5	4.6	5.1	5.2	5.3	5.4	5.5	5.6				
11	365	226	219	7	1	1	0	153	134	19	2	10	11	5	0	7	0	4	5	0	1	1	6	12	10	0	0	11													
9	425	510	350	160	3	2	1	25	17	8	8	9	9	7	0	8	1	8	1	0	5	1	4	6	4	25	10	9													
23	686	561	512	49	16	15	1	46	41	5	11	23	19	9	0	17	3	13	9	0	7	1	10	10	0	6	2	23													
7	300	303	265	38	5	5	0	6	6	0	4	6	7	4	0	7	0	7	3	0	2	1	1	1	0	5	3	7													
7	261	276	236	40	11	8	3	11	11	0	2	6	4	4	0	7	0	6	1	0	2	1	1	2	2	13	3	7													
13	430	464	323	141	10	9	1	15	9	6	4	13	9	5	0	8	2	9	7	0	6	2	7	25	1	13	5	13													
23	719	622	580	42	8	7	1	19	15	4	8	22	20	11	0	18	2	15	3	0	12	0	12	2	0	4	0	23													
23	668	486	463	23	20	13	7	20	11	9	8	20	15	11	0	17	1	13	8	8	4	1	6	10	2	2	1	23													
16	543	512	440	72	5	5	0	22	21	1	6	15	16	7	0	13	2	9	5	0	6	3	2	12	0	12	5	16													
26	1.050	888	779	109	13	12	1	34	27	7	15	24	21	9	0	20	2	18	5	0	12	2	9	49	3	15	7	26													
158	5.447	4.848	4.167	681	92	77	15	351	292	59	68	148	131	72	0	122	13	102	47	8	57	13	58	129	22	95	36	158													

Total centres

Alumnat 1a. opció no adjudicada

És una dada no quantificable

xifres reals

Dues escoles s'han fusionat (Lepant i M. de D. del Mar)
Una escola en procés de tancament (St. Joan)

Les dades d'aquest apartat indiquen el núm. de centres que han donat una resposta afirmativa a la pregunta corresponent



		2 DADES BÀSIQUES												3 ESTRUCTURA DE FUNCIONAMENT										4 BAREMACIÓ I ADJUDICACIÓ DE PLACES											
		P3 places				NEE		ESTRANGERS						com.		dif.		con.		aprov. criteris		Dir.		CEC		altr.		RM		doc. insuf.		reclam.		resp.	
2.1		oferta	sol·lic.	2.3	2.4	2.5	2.6.2	2.6.3	2.6.4	2.7.1	2.7.2	2.7.3	2.7.3	com. esc	3.1	3.2	3.3	3.4	3.5	3.6.1	3.6.2	3.6.3	4.1.1	4.1.2a	4.1.2b	4.1.3	4.1.4	4.2	4.3	4.4	4.5	4.6			
1	1	50	83	50	33								0	1	1	1	1	1	1	1	1	1	1	1	1	1	1	1	1	1	1	1	1		
1	1	25	40	25	15	1	1	6	3	3			3	1	1	1	1	1	1	1	1	1	1	1	1	1	1	1	1	1	1	1	1	1	
1	1	50	52	46	6								5	1	1	1	1	1	1	1	1	1	1	1	1	1	1	1	1	1	1	1	1	1	
1	1	50	96	50	46	1	1	0					0	1	1	1	1	1	1	1	1	1	1	1	1	1	1	1	1	1	1	1	1	1	
1	1	25	4	4	0								0	0	1	1	1	1	1	1	1	1	1	1	1	1	1	1	1	1	1	1	1	1	
1	1	25	29	23	6								0	1	1	1	1	1	1	1	1	1	1	1	1	1	1	1	1	1	1	1	1	1	1
1	1	75	56	56	0								0	1	1	1	1	1	1	1	1	1	1	1	1	1	1	1	1	1	1	1	1	1	1
1	1	75	50	50	0								0	1	1	1	1	1	1	1	1	1	1	1	1	1	1	1	1	1	1	1	1	1	1
1	1	50	100	46	54	1	1	0	2	2	2	0	0	1	1	1	1	1	1	1	1	1	1	1	1	1	1	1	1	1	1	1	1	1	1
9	9	425	510	350	160	3	2	1	25	17	8	8	8	8	8	9	9	7	0	8	1	8	1	1	5	1	4	6	4	25	10	9	9	9	

L'EIXAMPLE

9



2 DADES BÀSIQUES			3 ESTRUCTURA DE FUNCIONAMENT															4 BAREMACIÓ I ADJUDICACIÓ DE PLACES																																		
																												P3 places					NEE					ESTRANGERS					Dir.			Aplic. Barems						
																												sol·l.	adjud.	Adj.	Pd	Adj.	sol·l.	alum.	alum.	sol·l.	alum.	NO adm.	adm.	adm.	adm.	adm.	com	pub.	dif.	con.	aprov.	3.6	3.6.1	3.6.2	3.6.3	Dir.
2.1	2.2	2.3	2.4	2.5	2.6.2	2.6.3	2.6.4	2.7.1	2.7.2	2.7.3	2.7.4	2.7.5	2.7.6	2.7.7	3.1	3.2	3.3	3.4	3.5	3.6	3.6.1	3.6.2	3.6.3	4.1.1	4.1.2a	4.1.2b	4.1.3	4.1.4	4.2	4.3	4.4	4.5	4.6	4.6																		
1	16	16	16	0				0		0			0		0			1						1													1															
1	25	14	14	0				0		0			0		0			1						1													1															
1	25	27	25	2	1	1	0	0		0			0		0			1						1													1															
1	20	12	12	0	1	1	0	0		0			0		0			1						1													1															
1	25	16	16	0				0	15	15	0		0		0			1						1													1															
1	25	19	19	0	1	1	0	1	1	0		0		0				1						1													1															
1	25	10	10	0				0		0			0		0			1						1														1														
1	25	10	10	0				0	3	3	0		0		0			1						1														1														
1	25	35	25	10				0		0			0		0			1						1														1														
1	25	7	7	0				0	1	1	0		0		0			1						1														1														
1	25	26	25	1	1	1	0	0		0			0		0			1						1														1														
1	25	25	25	0	1	1	0	0		0			0		0			1						1														1														
1	25	29	25	4	2	1	1	5	3	2		2		1				1						1														1														
1	25	6	6	0				0		0			0		0			1						1														1														
1	25	8	8	0				0	5	5	0		0		0			1						1														1														
1	50	34	34	0	1	1	0	0		0			0		0			1						1														1														
1	25	21	21	0	3	3	0	0		0			0		0			1						1														1														
1	25	21	21	0	1	1	0	9	7	2		2		1				1						1														1														
1	50	51	46	5				0	3	2	1		1		1			1						1														1														
1	50	41	41	0				0	1	1	0		0		0			1						1														1														
1	50	35	35	0				0		0			0		0			1						1														1														
1	50	64	46	18				0		0			0		0			1						1														1														
1	25	34	25	9	4	4	0	3	3	0		0		0				1						1														1														
28	686	561	512	49	16	15	1	46	41	5					11	23	19	9	0	17	3	13	9		7	1	10	10	0	6	2	23				23																

SANTS-MONTJUIÇ



	2 DADES BÀSIQUES												3 ESTRUCTURA DE FUNCIONAMENT										4 BAREMACIÓ I ADJUDICACIÓ DE PLACES									
	P3				NEE				ESTRANGERS				com		pub.		dir.		con.		aprov. criteris		Aplic. Barems			doc. insuf		reclam.		resp. cal.		
	oferta	sol. lic.	sol. lic. adjud.	Pt Adj.	sol. l. presen.	alum. adm.	alum. adm.	alum. adm.	sol. l. adm.	alum. adm.	alum. adm.	alum. adm.	sol. l. adm.	alum. adm.	NO adm.	com. esc	pub. car	dir. ext	con. cec	3.6.1	3.6.2	3.6.3	Dir. 4.1.1	CEC 4.1.2a	atir. 4.1.2b	RM 4.1.3	pre. 4.1.4	desasipres.	rect.		reclam. cal.	
	2.1	2.2	2.3	2.4	2.5	2.6.2	2.6.3	2.6.4	2.7.1	2.7.2	2.7.3	2.7.3	3.1	3.2	3.3	3.4	3.5	3.6	4.1.1	4.1.2a	4.1.2b	4.1.3	4.1.4	4.2	4.3	4.4	4.5	4.6				
1	25	10	10		0					0								1	1												1	
1	50	49	49		0			1	1	0								1	1												1	
1	50	50	50		0			2	2	0								1	1												1	
1	50	62	46		16					0								1	1										1	2	0	1
1	25	24	24		0					0								1	1												1	
1	50	36	36		4	4				0								1	1												1	
1	50	72	50		22	1	1	0	3	3	0							1	1											3	3	1
7	300	303	265		38	5	5	0	6	6	0	4	6	7	4	0	7	0	7	0	7	3	2	1	1	1	0	5	3	7		

LES CORTS

100

2 DADES BÀSIQUES															3 ESTRUCTURA DE FUNCIONAMENT										4 BAREMACIÓ I ADJUDICACIÓ DE PLACES											
P3						placés			NEE			ESTRANGERS				Aplic. Barems						reclam.		resp. cal.												
oferta	solic.	adjud.	Pv. Adj.	sol. presen.	alum. adme	alum. NO adme	alum. adme	alum. NO adme	alum. adme	alum. NO adme	com. asc	pub. car	dij. ext	con. cec	aprov. criteris	Dr.	CEC	altr.	RM	pre. deses	insuf	pres.	rect.	resp.	cal.											
2.1	2.2	2.3	2.4	2.5	2.6.1	2.6.2	2.6.3	2.6.4	2.7.1	2.7.2	2.7.3	3.1	3.2	3.3	3.4	3.5	3.6.1	3.6.2	3.6.3	4.1.1	4.1.2B	4.1.2b	4.1.3	4.1.4	4.2	4.3	4.4	4.5	4.6							
1	50	65	50	15	2	2	2	0	0	0	0	1	1	1	1	1	1	1	1	1	1	1	1	1	1	1	1	1	1	1						
1	50	57	50	7	2	2	2	0	0	0	0	1	1	1	1	1	1	1	1	1	1	1	1	1	1	1	1	1	1	1	1					
1	25	34	20	14	4	4	2	2	4	4	0	1	1	1	1	1	1	1	1	1	2	2	8	1	1	1	1	1	1	1	1	1				
1	25	27	23	4	1	1	1	3	3	0	0	1	1	1	1	1	1	1	1	1	1	1	1	1	1	1	1	1	1	1	1	1	1			
1	25	14	14	0	1	1	1	0	2	2	0	1	1	1	1	1	1	1	1	1	1	1	1	1	1	1	1	1	1	1	1	1	1	1		
1	36	36	36	0	0	0	0	0	0	0	0	1	1	1	1	1	1	1	1	1	1	1	1	1	1	1	1	1	1	1	1	1	1	1	1	
1	50	43	43	0	1	1	1	0	2	2	0	1	1	1	1	1	1	1	1	1	1	1	1	1	1	1	1	1	1	1	1	1	1	1	1	
7	261	276	236	40	11	8	3	11	11	0	0	2	6	4	4	0	7	0	6	1	1	2	2	13	3	7	7	7	7	7	7	7	7	7	7	7

SARRIÀ-SANT GERVASI



		2 DADES BÀSIQUES											3 ESTRUCTURA DE FUNCIONAMENT										4 BAREMACIÓ I ADJUDICACIÓ DE PLACES																
		P3 places			sol.l. presen.		alum. adm.		alum. sol.l. adm.		NO adm.			com. esc		pub. car		difi. ext		con. cec		aprov. criteris		Dir.				Aplic. Barems		doc. insuf.		reclam.		resp. cal.					
		sol.lc.	adjud.	Pr. Adj.	2.6.2	2.6.3	2.6.4	2.7.1	2.7.2	2.7.3	3.1	3.2	3.3	3.4	3.5	3.6	4.1.1	4.1.2a	4.1.2b	4.1.3	4.1.4	4.2	4.3	4.4	4.5	4.6													
		2.1	2.2	2.3	2.4	2.5	2.6	2.7	2.8	2.9	3.0	3.1	3.2	3.3	3.4	3.5	3.6	3.7	3.8	3.9	3.10	3.11	3.12	3.13	3.14	3.15	3.16	3.17	3.18	3.19	3.20								
1	1	25	12	12	0	0	0	1	1	0	0	1	1	0	0	0	1	1	1	1	1	1	1	1	1	1	1	1	1	1	1	1	1						
1	1	25	12	12	0	0	0	0	0	0	0	0	0	0	0	0	0	0	0	0	0	0	0	0	0	0	0	0	0	0	0	0	0	0					
1	1	50	38	38	0	1	1	0	1	1	0	1	1	0	0	0	1	1	1	1	1	1	1	1	1	1	1	1	1	1	1	1	1	1					
1	1	25	32	25	7	0	0	0	0	1	0	1	0	1	0	0	1	1	1	1	1	1	1	1	1	1	1	1	1	1	1	1	1	1					
1	1	25	24	24	0	0	0	0	5	2	3	1	1	1	1	1	1	1	1	1	1	1	1	1	1	1	1	1	1	1	1	1	1	1					
1	1	25	11	1	10	0	0	0	0	0	0	1	1	1	1	1	1	1	1	1	1	1	1	1	1	1	1	1	1	1	1	1	1	1					
1	1	40	40	40	0	0	0	0	0	0	0	0	0	0	0	0	0	0	0	0	0	0	0	0	0	0	0	0	0	0	0	0	0	0					
1	1	50	103	46	57	2	2	0	0	0	0	1	1	1	1	1	1	1	1	1	1	1	1	1	1	1	1	1	1	1	1	1	1	1					
1	1	50	12	12	0	1	1	0	1	1	0	1	1	0	0	0	1	1	1	1	1	1	1	1	1	1	1	1	1	1	1	1	1	1	1				
1	1	50	63	50	13	0	0	5	3	2	1	1	1	1	1	1	1	1	1	1	1	1	1	1	1	1	1	1	1	1	1	1	1	1					
		EN PROCÉS DE TANCAM																																					
1	1	25	41	25	16	4	3	1	0	0	1	1	1	1	1	1	1	1	1	1	1	1	1	1	1	1	1	1	1	1	1	1	1	1					
1	1	20	38	20	18	0	0	0	1	1	0	1	1	0	0	0	1	1	1	1	1	1	1	1	1	1	1	1	1	1	1	1	1	1	1				
1	1	20	38	18	20	2	2	0	0	0	0	1	1	1	1	1	1	1	1	1	1	1	1	1	1	1	1	1	1	1	1	1	1	1	1				
13	TOTAL PRIMÀRIA	430	464	323	141	10	9	1	15	9	6	4	13	9	5	0	8	2	9	7	6	2	7	25	1	13	5	13											

GRÀCIA

2 DADES BÀSIQUES										3 ESTRUCTURA DE FUNCIONAMENT								4 BAREMACIÓ I ADJUDICACIÓ DE PLACES										
P3		placés			NEE			ESTRANGERS				com isc	pub. car	dif. ext	con. cec	3.5	aprov. criteris 3.6	Aplic. Barems				reclam. rect. cal.	resp.					
sol. l.	sol. l.	sol. l.	sol. l.	sol. l.	sol. l.	sol. l.	sol. l.	sol. l.	sol. l.	sol. l.	sol. l.							sol. l.	sol. l.	sol. l.	sol. l.			sol. l.	sol. l.	sol. l.	sol. l.	sol. l.
2.1	2.2	2.3	2.4	2.5	2.6.2	2.6.3	2.6.4	2.7.1	2.7.2	2.7.3	3.1	3.2	3.3	3.4	3.5	3.6.1	3.6.2	3.6.3	4.1.1	4.1.2a	4.1.2b	4.1.3	4.1.4	4.2	4.3	4.4	4.5	4.6
1	25	20	20	0									1		1													1
1	25	28	23	5	1	1	0			0			1	1	1													1
1	25	28	25	3			0			0			1	1														1
1	50	46	46	0	1	1	0			0			1	1														1
1	46	28	28	0			0						1	1														1
1	25	30	25	5			0			0			1	1														1
1	25	23	23	0	1	1	0			0			1	1														1
1	50	35	34	1			0			0			1	1	1													1
1	25	22	22	0			0			0			1	1														1
1	25	26	24	2			0			0			1	1	1													1
1	18	23	18	5			0	7	5	2			1	1														1
1	50	31	31	0			0			0			1	1														1
1	25	13	13	0			0			0			1	1														1
1	50	31	31	0	1	1	0			0			1	1														1
1	50	45	45	0			0			0			1	1														1
1	25	27	25	2			0			0			1	1	1													1
1	10	3	3	0			0			0			1	1	1													1
1	25	24	24	0	2	1	1			0			1	1														1
1	20	11	11	0	1	1	0	2	2	0			1	1	1													1
1	50	40	40	0			0			0			1	1														1
1	25	44	25	19			0			0			1	1														1
1	25	23	23	0			0			0			1	1														1
1	25	21	21	0	1	1	0			0			1	1														1
30	719	622	580	42	8	7	1	19	15	4	8	22	20	11	0	18	2	15	3	12	0	12	2	0	4	0	23	
23	TOTAL PRIMÀRIA																											

HORTA-GUINARDÓ

2	DADES BÀSIQUES												3 ESTRUCTURA DE FUNCIONAMENT								4 BAREMACIÓ I ADJUDICACIÓ DE PLACES																			
	P3 places						NEE			ESTRANGERS			com		dif. ext		conv. cec		aprov. criteris		Dir.		Aplic. Barems		doc. insuf		reclam. resp													
	oferta	solic.	2.3	2.4	2.5	sol.i. presen.	2.6.2	alum. adme	2.6.3	2.6.4	2.7.1	alum. adme	2.7.2	2.7.3	NO adm.	com. esc	3.1	3.2	3.3	3.4	3.5	3.6	3.6.1	3.6.2	3.6.3	4.1.1	4.1.2a	4.1.2b	4.1.3	4.1.4	pre. doses	4.2	4.3	4.4	4.5	4.6				
	2.1	2.2	2.3	2.4	2.5	2.6.2	2.6.3	2.6.4	2.7.1	2.7.2	2.7.3	2.7.2	2.7.3	NO adm.	com. esc	3.1	3.2	3.3	3.4	3.5	3.6	3.6.1	3.6.2	3.6.3	4.1.1	4.1.2a	4.1.2b	4.1.3	4.1.4	pre. doses	4.2	4.3	4.4	4.5	4.6					
1	1	25	14	14	0		0	0	1	1	0	1	1	0	1	1	0	1	1	1	1	1	1	1	1	1	1	1	1	1	1	1	1	1	1	1	1	1		
1	1	50	30	30	0	1	1	0	1	1	0	1	1	0	1	1	1	1	1	1	1	1	1	1	1	1	1	1	3	0										
1	1	25	15	15	0		0	0	2	2	0	2	2	0																										
1	1	25	11	11	0		0	0	0	0	0	0	0	0															2	2										
1	1	25	16	16	0	4	3	1	9	9	0	9	9	0	1	1	1	1	1	1	1	1	1	1	1	1	1	2	0											
1	1	18	5	5	0		0	0	0	0	0	0	0	0																										
1	1	25	18	18	0	2	2	0	0	0	0	0	0	0	1	1	1	1	1	1	1	1	1	1	1	1	1													
1	1	25	19	19	0		0	0	0	0	0	0	0	0	1	1	1	1	1	1	1	1	1	1	1	1	1	1												
1	1	25	11	11	0		0	0	2	2	0	2	2	0	1	1	1	1	1	1	1	1	1	1	1	1	1													
1	1	25	19	19	0		0	0	0	0	0	0	0	0	1	1	1	1	1	1	1	1	1	1	1	1	1													
1	1	25	40	40	0		0	0	0	0	0	0	0	0																										
1	1	25	9	9	0	8	2	6	1	1	0	1	1	0	1	1	1	1	1	1	1	1	1	1	1	1	1													
1	1	25	5	5	0	1	1	0	4	4	0	1	1	0	1	1	1	1	1	1	1	1	1	1	1	1	1													
1	1	25	23	23	0	1	1	0	0	0	0	1	1	0	0	0	0	0	0	0	0	0	0	0	0	0	0													
1	1	25	21	21	0		0	0	0	0	0	0	0	0	1	1	1	1	1	1	1	1	1	1	1	1	1													
1	1	25	14	14	0	1	1	0	0	0	0	1	1	0	0	0	0	0	0	0	0	0	0	0	0	0	0													
1	1	25	9	9	0		0	0	0	0	0	0	0	0																										
1	1	25	22	22	0		0	0	0	0	0	0	0	0																										
1	1	25	40	25	15	1	1	0	0	0	0	1	1	0	1	1	1	1	1	1	1	1	1	1	1	1	1													
1	1	25	24	24	0		0	0	0	0	0	0	0	0	1	1	1	1	1	1	1	1	1	1	1	1	1													
1	1	25	23	23	0		0	0	0	0	0	0	0	0	1	1	1	1	1	1	1	1	1	1	1	1	1													
1	1	50	39	39	0	0	0	0	0	0	0	0	0	0	1	1	1	1	1	1	1	1	1	1	1	1	1													
1	1	50	58	50	8	1	1	0	0	0	0	1	1	0	1	1	1	1	1	1	1	1	1	1	1	1	1													
23	23	668	486	463	23	20	13	7	20	11	9	8	8	20	15	11	0	17	1	13	8	8	8	8	8	8	4	1	6	10	2	2	1	2	1	23				



		2 DADES BÀSIQUES												3 ESTRUCTURA DE FUNCIONAMENT						4 BAREMACIÓ I ADJUDICACIÓ DE PLACES									
		P3 places				NEE				ESTRANGERS																			
		sol.lic.		adjud.		Pd. Adj.		sol. i. presen.		alum. adme		alum. NO adme		sol. i. adme		alum. adme		alum. NO adme											
		2.1	2.2	2.3	2.4	2.5	2.6.2	2.6.3	2.6.4	2.7.1	2.7.2	2.7.3	com. esc.	pub. car	dif. ext	con. cec	3.5	3.6.1	3.6.2	3.6.3	Dir.	CEC	atrr.	RM	doc. insuf.	deses. pres.	reclam. rect.	resp. cal.	
2.1	2.2	2.3	2.4	2.5	2.6.2	2.6.3	2.6.4	2.7.1	2.7.2	2.7.3	3.1	3.2	3.3	3.4	3.5	3.6.1	3.6.2	3.6.3	4.1.1	4.1.2a	4.1.2b	4.1.3	4.1.4	4.2	4.3	4.4	4.5	4.6	
SANT ANDREU																													
1	1	25	15	15	0			0			0	1	1	1				1	1									1	
1	1	25	17	17	0			0			0	1	1	1				1	1									1	
1	1	50	44	44	0			0	2	2	0	1	1	1				1	1									1	
1	1	50	65	50	15	3	3	0	1	1	0	1	1	1				1	1							2	0	1	
1	1	25	11	11	0	1	1	0	3	3	0	1	1	1				1	1							1	1	1	
1	1	25	5	5	0			0	3	3	0	1	1	1				1	1									1	
1	1	25	46	25	21			0	2	1	1	1	1	1				1	1							5	3	1	
1	1	50	64	50	14			0	1	1	0	1	1	1				1	1									1	
1	1	25	18	18	0			0	3	3	0	1	1	1				1	1									1	
1	1	25	23	23	0			0			0	1	1	1				1	1									1	
1	1	25	20	20	0			0	3	3	0	1	1	1				1	1									1	
1	1	75	53	53	0			0			0	1	1	1				1	1									1	
1	1	25	29	25	4	1	1	0	2	2	0	1	1	1				1	1							1	1	1	
1	1	50	52	50	2			0			0	1	1	1				1	1									1	
1	1	21	35	19	16			0			0	1	1	1				1	1							3	0	1	
1	1	22	15	15	0			0	2	2	0	1	1	1				1	1									1	
16	16	543	512	440	72	5	5	0	22	21	1	6	15	16	7	0	13	2	9	5	6	3	2	12	0	12	5	16	
TOTAL PRIMÀRIA		22	543	512	440	72	5	5	0	22	21	1	6	15	16	7	0	13	2	9	5	6	3	2	12	0	12	5	16



2 DADES BÀSIQUES		3 ESTRUCTURA DE FUNCIONAMENT													4 BAREMACIÓ I ADJUDICACIÓ DE PLACES							2 DADES BÀSIQUES														
		1er. d'ESO					NIEE					ESTRANGERS			5er. d'ESO							plACES														
		subes	oferta	col·l.	edifici	plACES	sol·l. presen.	al·lum. admisso	NO admisso	NO admisso	sol·l. presen.	retorn. admisso	NO admisso	com. car.	pub. car.	eff. car.	con. car.	aprov. car.	3.6	Dr.	4.1.1	4.1.2a	4.1.3	4.1.4	doc. pres.	desest. pres.	insuf. pres.	recadm. pres.	resp. cal.	subes	oferta	col·l.	edifici	No eq.		
2.1	2.2	2.3	2.4	2.5	2.6.2	2.6.3	2.6.4	2.7.1	2.7.2	2.7.3	3.1	3.2	3.3	3.4	3.5	3.6.1	3.6.2	3.6.3	4.1.1	4.1.2a	4.1.3	4.1.4	4.2	4.3	4.4	4.5	4.6	2.1	2.2	2.3	2.4	2.5				
1	IES	JOAN SALVAT I PAPASSEIT	3	80	48	43	3	2	1	1	11	11	0	1	1	1	1	1	1	1	1	1	1	1	1	1	1	1	3	60	45	45	0	0		
1	IES	MILA I FONTANALS	3	80	88	81	5	3	3	0	0	0	1	1	1	1	1	1	1	1	1	1	1	1	1	1	1	0	0	0	0	0	0	0		
1	IES	EMAY	0	0	0	0	0	0	0	0	0	0	0	0	0	0	0	0	0	0	0	0	0	0	0	0	0	0	0	0	0	0	0	0	0	
1	IES	NARCÍS MONTURROL	0	0	0	0	0	0	0	0	0	0	0	0	0	0	0	0	0	0	0	0	0	0	0	0	0	0	0	0	0	0	0	0	0	
1	IES	PAU CLARIS (Pw Vila)	2	60	53	53	0	2	2	0	6	4	2	1	1	1	1	1	1	1	1	1	1	1	8	0	0	2	60	75	68	7	0	0		
1	IES	MOJEL I TARRADELL	2	50	35	30	5	8	8	6	33	30	3	1	1	1	1	1	1	1	1	1	1	4	0	0	2	60	45	43	2	0	0	0	0	
1	IES	VERDAGUER	2	60	61	61	0	0	0	7	7	0	1	1	1	1	1	1	1	1	1	1	1	1	1	1	1	2	60	45	43	2	0	0	0	0
5	TOTAL		12	350	281	268	13	15	14	1	57	52	5	5	5	1	0	2	0	1	1	1	2	12	0	0	0	7	180	155	156	9	0	0	0	0

TC CIUTAT VELLA

SECUNDÀRIA



SECUNDÀRIA

2				3										4							5						
DADES BÀSIQUES				ESTRUCTURA DE FUNCIONAMENT										BAREMACIÓ I ADJUDICACIÓ DE PLACES							3er. d'ESO						
1er. d'ESO		NEE		ESTRANGERS			NO admosc.			com				pub.		doc. insuf.		doc. insuf.		resp. cal							
places		sol. admosc.	admosc.	admosc.	admosc.	admosc.	admosc.	admosc.	admosc.	admosc.	admosc.	admosc.	admosc.	admosc.	admosc.	admosc.	admosc.	admosc.	admosc.	admosc.	admosc.	admosc.	admosc.	admosc.			
total	2.1	2.2	2.3	2.4	2.5	2.6.1	2.6.2	2.6.3	2.6.4	2.7.1	2.7.2	2.7.3	3.1	3.2	3.3	3.4	3.5	4.1.1	4.1.2a	4.1.2b	4.1.3	4.1.4	4.2	4.3	4.4	4.5	4.6

L'EXAMPLE

1	IES	2	3		4		5		6		7		8		9		10		11		12		13		14		15	
			90	77	77	0	1	1	0	6	5	1	1	1	1	1	1	1	1	1	1	1	1	1	1	1	1	1
		IES FORT PILUS																										
		IES ESCOLA DEL TREBALL																										
	1	IES JAUME BALMES	3	90	64	64	0	0	0	0	0	0	0	0	0	0	0	0	0	0	0	0	0	0	0	0	0	0
	1	IES JOAN MARAGALL	4	120	82	82	0	0	0	0	0	0	0	0	0	0	0	0	0	0	0	0	0	0	0	0	0	0
	1	IES M. LLUISA GUIRA																										
	1	IES PARC DE L'ESCORÇADOR	4	120	133	112	21	0	0	0	0	0	0	0	0	0	0	0	0	0	0	0	0	0	0	0	0	0
	4	TOTAL	14	420	356	356	21	0	6	5	1	0	1	2	2	2	0	0	0	0	0	0	0	0	0	0	0	0



SECUNDÀRIA

	2 DADES BÀSIQUES												3 ESTRUCTURA DE FUNCIONAMENT												4 BAREMACIÓ I ADJUDICACIÓ DE PLACES												2 DADES BÀSIQUES				
	1er. d'ESO				NEE				ESTRANGERS				pub.			diff.			com.			aprov. ciències			Aplic. Barems			doc. Insuf.			reclam.			3er. d'ESO							
	altes	oferta	sol·lic.	placess	sol·lic.	oferta	admeso	admeso	sol·lic.	oferta	admeso	admeso	NO adm.	NO adm.	NO adm.	com.	est.	est.	com.	3.5	3.6	3.6.1	3.6.2	3.6.3	4.1.1	4.1.2a	4.1.2b	4.1.3	4.1.4	4.2	4.3	4.4	4.5	4.6	altes	oferta	sol·lic.	placess			
1	2	60	61	45	16	5	2	3	16	16	0	1	1	1	1	1	1	1	1	1	1	1	1	1	1	1	1	10	0	0	0	0	0	3	90	104	87	17			
1	3	90	67	67	0	1	1	0	0	0	0	1	1	1	1	1	1	1	1	1	1	1	1	1	1	1	1	1	1	1	1	1	1	1	1	1	1	1	1		
1	4	120	108	108	0	0	0	0	0	0	0	0	0	0	0	0	0	0	0	0	0	0	0	0	0	0	0	0	0	0	0	0	0	0	0	0	0	0	0	0	
1	2	60	50	46	4	1	1	0	2	1	1	1	1	1	1	1	1	1	1	1	1	1	1	1	1	1	1	3	2	1	1	1	1	1	1	1	1	1	1	1	
1	3	80	78	78	0	1	1	0	3	3	0	1	1	1	1	1	1	1	1	1	1	1	1	1	1	1	1	1	1	1	1	1	1	1	1	1	1	1	1	1	
1	2	60	66	67	9	1	1	0	3	3	0	1	1	1	1	1	1	1	1	1	1	1	1	1	1	1	1	1	1	1	1	1	1	1	1	1	1	1	1	1	
1	3	80	54	54	0	2	2	0	0	0	0	1	1	1	1	1	1	1	1	1	1	1	1	1	1	1	1	1	1	1	1	1	1	1	1	1	1	1	1	1	
Mòduls Professionals																																									
1	3	80	48	48	0	1	1	0	0	0	0	1	1	1	1	1	1	1	1	1	1	1	1	1	1	1	1	1	1	1	1	1	1	1	1	1	1	1	1	1	
TOTAL		22	660	535	506	29	12	8	3	24	23	7	1	1	7	8	1	1	0	4	1	5	4	1	0	1	10	0	3	2	8	5	150	184	143	51					

SANTS-MONTJUÏC



SECUNDÀRIA

SARRIÀ - SANT GERVASI

1	2 DADES BASIQUES											3 ESTRUCTURA DE FUNCIONAMENT											4 BAREMACIÓ I ADJUDICACIÓ DE PLACES											5 DADES BASIQUES				
	1er. c/ESO					NEE			ESTRANGERS			pub. car			aprov. criteris			Aplic. Barems			doc. Instuf			reclam.			Ser. c/ESO			places								
	oferta	sol.lic.	2.3	2.4	2.5	sol.lic. adm. 2.6.2	adm. 2.6.3	adm. 2.6.4	pres. 2.7.1	adm. 2.7.2	adm. 2.7.3	com. 3.1	pub. 3.2	car 3.3	est. 3.4	con. 3.5	aprov. 3.6	3.6.1	3.6.2	3.6.3	4.1.1	4.1.2a	4.1.2b	4.1.3	4.1.4	pre. 4.2	doc. 4.3	pres. 4.4	reclam. 4.5	resp. 4.6	oferta	sol.lic.	2.3	2.4	2.5			
	2.1	2.2	2.3	2.4	2.5	2.6.2	2.6.3	2.6.4	2.7.1	2.7.2	2.7.3	3.1	3.2	3.3	3.4	3.5	3.6	3.6.1	3.6.2	3.6.3	4.1.1	4.1.2a	4.1.2b	4.1.3	4.1.4	4.2	4.3	4.4	4.5	4.6	2.1	2.2	2.3	2.4	2.5			
IES COSTA I LOBERA	2	8	17	8	0	2	2	0	0	0	1	1				1	1		1	1	1																	
IES BONANOVA																																						
IES GALLA PLACIDA	2	60	29	0	0	0	5	4	1	0	1	1	1	1	1	1																						
IES MENENDEZ Y PELAYO	4	120	91	0	0	0	0	0	0	0	1	1	1	1	1	1																						
IES SERRAT I BONASTRE	2	60	33	0	3	3	0	4	2	2	1	1	1	1	1	1																						
IES MONTSERRAT	4	120	114	0	2	2	0	0	0	0	1	1	1	1	1	1																						
TOTAL	14	368	284	275	9	7	7	0	6	3	1	5	4	4	2	0	4	0	4	2	0	2	1	3	3	9	4	4	5	4	60	143	59	84	0			



SECUNDÀRIA

2	DADES BASIQUES										2	DADES BASIQUES									
	1er. d'ESO					NEE							ESTRANGERS								
plACES		sol.l.		alim.		NO adm.		NO adm.		adm.		adm.		adm.		adm.		adm.		adm.	
adjud.		presan.		admesa		admesa		admesa		admesa		admesa		admesa		admesa		admesa		admesa	
2.1		2.2		2.3		2.4		2.5		2.6		2.7		2.8		2.9		2.10		2.11	
2.1		2.2		2.3		2.4		2.5		2.6		2.7		2.8		2.9		2.10		2.11	
1	ES	60	24	24	0	0	0	1	1	0	0	0	0	0	0	0	0	0	0	0	0
1	ES	60	48	48	0	0	0	0	0	0	0	0	0	0	0	0	0	0	0	0	0
1	ES	60	67	60	7	0	0	3	3	0	0	0	0	0	0	0	0	0	0	0	0
1	ES	60	58	58	0	2	2	0	0	0	0	0	0	0	0	0	0	0	0	0	0
4	TOTAL	240	187	190	7	2	2	0	4	4	0	0	0	0	0	0	0	0	0	0	0

3	ESTRUCTURA DE FUNCIONAMENT	4	BAREMACIÓ I ADJUDICACIÓ DE PLACES	2	DADES BASIQUES																								
						3er. d'ESO																							
com		pub.		af.		con.		aprov. criteria		Dk.		CCEC		Abt.		m		doc. insuf		reclam.		recl.		cal.		resp.			
3.1		3.2		3.3		3.4		3.5		3.6		4.1		4.2		4.3		4.4		4.5		4.6		4.7		4.8		4.9	
3.1		3.2		3.3		3.4		3.5		3.6		4.1		4.2		4.3		4.4		4.5		4.6		4.7		4.8		4.9	
1	ES	1	1	1	1	1	1	1	1	1	1	1	1	1	1	1	1	1	1	1	1	1	1	1	1	1	1	1	
1	ES	1	1	1	1	1	1	1	1	1	1	1	1	1	1	1	1	1	1	1	1	1	1	1	1	1	1	1	
1	ES	1	1	1	1	1	1	1	1	1	1	1	1	1	1	1	1	1	1	1	1	1	1	1	1	1	1	1	
1	ES	1	1	1	1	1	1	1	1	1	1	1	1	1	1	1	1	1	1	1	1	1	1	1	1	1	1	1	
4	TOTAL	4	4	4	4	4	4	4	4	4	4	4	4	4	4	4	4	4	4	4	4	4	4	4	4	4	4	4	

GRÀCIA



SECUNDÀRIA

2	DADES BÀSIQUES											3 ESTRUCTURA DE FUNCIONAMENT											4 BAREMACIÓ I ADJUDICACIÓ DE PLACES											5 DADES BÀSIQUES					
	1er. d'ESO			NEE			ESTRANGERS					pub. car			con. coc			aprov. ctebrs			Dr.			Aplic. Barems			doc. Insuf			nombr.			resp.			Ser. d'ESO			
2.1	2.2	2.3	2.4	2.5	2.6.2	2.6.3	2.6.4	2.7.1	2.7.2	2.7.3	com	pub. car	3.1	3.2	3.3	3.4	3.5	3.6.1	3.6.2	3.6.3	4.1.1	4.1.2a	4.1.2b	4.1.3	4.1.4	4.2	4.3	4.4	4.5	4.6	2.1	2.2	2.3	2.4	2.5				
1	IES	JOSEP COMAS I SOLÀ	2	60	37	0	3	3	0	3	0	3	0	1	1	1	1	1	1	1	1	1	1	1	1	1	1	1	1	1	1	1	1	1	1	1	1	0	
1	IES	DR. PUIGVERT	4	120	88	0	1	1	0	3	3	0	1	1	1	1	1	1	1	1	1	1	1	1	1	1	1	1	1	1	1	1	1	1	1	1	1	0	
1	IES	JOAN FUSTER	4	120	118	0	4	4	0	0	0	1	1	1	1	1	1	1	1	1	1	1	1	1	1	1	1	1	1	1	1	1	1	1	1	1	1	56	
1	IESM	JUAN DE LA CIERVA	2	60	11	0	1	1	0	2	2	0	1	1	1	1	1	1	1	1	1	1	1	1	1	1	1	1	1	1	1	1	1	1	1	1	1	11	
1	IES	L'ALZINA	3	80	82	70	12	0	0	4	1	3	1	1	1	1	1	1	1	1	1	1	1	1	1	1	1	1	1	1	1	1	1	1	1	1	1	0	
1	IES	PRINCEP DE VIANA	3	80	106	80	16	4	3	1	0	1	1	1	1	1	1	1	1	1	1	1	1	1	1	1	1	1	1	1	1	1	1	1	1	1	0		
1	IES	CRISTÓFOL COLOM (7)	1	30	23	23	0	2	2	0	1	1	1	1	1	1	1	1	1	1	1	1	1	1	1	1	1	1	1	1	1	1	1	1	1	1	5		
1	IES	R. CAMPALANS	2	60	11	11	0	1	1	1	0	1	1	1	1	1	1	1	1	1	1	1	1	1	1	1	1	1	1	1	1	1	1	1	1	1	0		
8		TOTAL	21	630	458	458	28	13	12	1	15	12	3	2	8	8	3	0	6	0	6	3	2	1	2	1	10	10	7	1	8	9	235	298	226	72			

SANT ANDREU

