

PROCÉS DE PREINSCRIPCIÓ

CURS 2006-2007

Procés de preinscripció, alumnat 0-15 anys (sectors públic i privat concertat)
Informe valoratiu del procés de preinscripció

Barcelona, juliol 2006



ÍNDEX

	Pàg.
Presentació	5
 Capítol I. Procés de preinscripció, curs 2006-2007.	
 1. Preinscripció al primer cicle d'educació infantil (0-3 anys)	
A. Dades de preinscripció (0-3 anys)	7
1) Centres i oferta de llocs escolars pel curs 2006-2007	7
2) Demanda no atesa al sector públic. Curs 2006-2007	8
3) Oferta i demanda a les llars d'infants subvencionades, per districte	10
B. Evolució de les dades de preinscripció a les llars d'infants públiques	11
 2. Segon cicle d'educació infantil i primària (3-12 anys)	
A. Dades de preinscripció pel curs 2006-2007	17
1) Oferta, demanda i grau de cobertura a Parvulari de 3 anys	18
2) Sol·licituds de P-3 no ateses en primera opció	20
3) Alumnat amb necessitats educatives específiques	23
4) Alumnat amb plaça escolar per assignació d'ofici pendent d'assignació d'ofici	24
B. Evolució de les dades de preinscripció a Parvulari 3 anys i 1er.de Primària	25
1) Evolució de la demanda de Parvulari de 3 anys per sectors	25
2) Evolució del grau de cobertura a P3	27
3) Evolució de la demanda no atesa en primera opció	28

3. Preinscripció a l'ensenyament secundari obligatori (12-16 anys)	
A. Dades de preinscripció pel curs 2006-2007	29
1) Oferta i demanda a 1er. d'ESO. Curs 2006-2007	30
2) Centres amb demanda superior a l'oferta inicial a 1er. d'ESO	32
3) Alumnat amb necessitats educatives específiques	33
B. Evolució de la demanda primer d'ESO.....	35
1) Evolució de la demanda a primer d'ESO	35
2) Evolució del grau de cobertura a primer d'ESO	36

Capítol II. Informe valoratiu del procés de preinscripció.

Introducció	37
A. El procés de Preinscripció	39
1) L'organització del treball i les comissions d'escolarització d'infantil i primària i ESO ..	39
2) Sobre l'oferta	39
3) Sobre la demanda	40
4) Sobre les diverses fases del procés	41
5) Sobre les assignacions d'ofici	41
6) Sobre les subcomissions d'escolarització	41
7) Sobre les vacants finals	42
8) Reclamacions	43
B. A tall de resum	45

Presentació

Aquest informe continua la sèrie d'informes sobre la preinscripció a la ciutat de Barcelona que des dels anys noranta es realitzen sistemàticament després de cada procés de preinscripció.

Ja des de l'any passat l'informe s'ha inscrit, igual que en el seu inici, en el marc de la secretaria del Consell Escolar Municipal de Barcelona.

El Consell vol agrair al Consorci d'Educació i en especial a la seva unitat d'Escolarització que dirigeix i coordina tècnicament el procés, la facilitat obtinguda per utilitzar les dades de les comissions d'escolarització. Al mateix temps vol agrair el suport rebut en l'elaboració de les taules i gràfics que figuren en el document i que continuen les sèries anteriors realitzades des de la Direcció de Planificació Educativa i Coordinació Territorial de l'IMEB.

L'informe d'enguany conté dues parts diferenciades: un primer capítol on es presenten les dades més rellevants del procés de preinscripció, en tres apartats:

La preinscripció del primer cicle Infantil (0-3 anys): oferta, demanda, a nivell global i de cada districte i algunes dades d'evolució dels darrers anys.

La preinscripció a l'educació infantil i primària (3-12 anys): fent especial referència a Parvulari de 3 anys. També conté algunes dades d'evolució d'aquest nivell.

La preinscripció a l'ensenyament secundari obligatori: fent especial referència a primer d'ESO. Conté també algunes dades evolutives.

El segon capítol fa referència a la valoració del procés. Aquest apartat - que en anys anteriors es realitzava en informe a part-, és la valoració realitzada des de les secretaries del CEMB i dels CEMD i amb les persones membres dels consells de ciutat o de districte que han participat en les comissions i o subcomissions d'escolarització.

El procés de preinscripció d'enguany ha gestionat al voltant de 30.000 sol.licituds. La distribució d'aquestes sol.licituds per cicles educatius i titularitats figura en el quadre següent:

Taula 0. Nombre total de sol.licituds de 0-16 anys per titularitat. Curs 2006-2007

	Pública	Privada	Total
1er. cicle d'Educaió infantil (0-3 anys)	5.340	1.260	6.600
Infantil i Primària (3-12 anys)	6.215	10.281	16.496
Educació Secundària Obligatòria	4.210	2.606	6.816
Total	15.765	14.147	29.912

Capítol I. Procés de preinscripció, curs 2006- 2007

1. Preinscripció al primer cicle d'educació infantil (0-3 anys)

A. Dades de preinscripció (0-3anys).

1) Centres i oferta de llocs escolars pel curs 2006-07

La taula 1 mostra els centres que participen en el procés de preinscripció: els 62 centres públics, que estan formats pels centres municipals: 57 i pels centres del Departament d'Educació: 5 i els centres subvencionats que enguany han estat 32. El total de centres que han participat en el procés han estat 94.

L'oferta municipal s'ha incrementat en 5 centres de nova creació: EBM Carabassa al barri Gòtic del Districte de Ciutat Vella que es posarà en funcionament el gener i EBM Londres a l'Esquerra de l'Eixample del Districte de l'Eixample, EBM Sant Genís al Vall d'Hebrón del Districte d'Horta -Guinardó, EBM Turó a Vilapiscina - Turó de la Peira i EBM El Torrent al barri de Roquetes del Districte de Nou Barris que es posaran en funcionament el setembre.

Amb aquest increment de places, l'oferta pública municipal vol tendir a equilibrar-se en relació a la demanda que any rera es manifesta en els processos de preinscripció, demanda molt superior a l'oferta de places que es poden assumir.

Enguany els centres de titularitat pública han ofert 2.488 places, que signifiquen 322 més que el curs anterior, de les quals 296 són municipals.

El sector privat subvencionat ha ofert 974 places, 83 menys que el curs anterior.

Taula 1. Centres i oferta de llocs escolars pel curs 2006-2007 (0-3 anys)

	Centres	Oferta de places	Demanda
Municipals	57	2.262	4.978
Departament d'Educació	5	226	362
Total públic	62	2.488	5.340
Privat subvencionat	32	974	1.260
TOTAL	94	3.462	6.600

2) Demanda no atesa al sector públic. Curs 2006-07

Les sol.licituds es distribueixen de forma diferent en relació als tres grups d'edat en que està organitzat el procés de preinscripció. El 14% de sol.licituds corresponen al grup menor a un any, el 51% al grup d'infants d'entre 1 i 2 anys i el 35 % al grup d'entre 2 i 3 anys.

Enguany s'han pogut atendre el 47 % de les sol.licituds que han realitzat les famílies. Aquest percentatge és superior en tres punts en relació al de l'any anterior.

La major concentració de demanda no atesa continua centrant-se en el grup d'infants d'entre 1 i 2 anys. Aquest curs, en aquest grup d'edat, la demanda no atesa ha baixat un punt en relació a la demanda no atesa el curs anterior. El mateix ha passat en el grup d'infants menors a un any. En el grup d'infants de 2 a 3 anys la demanda no atesa ha baixat 5 punts en relació al curs anterior. La mitjana de la ciutat es situa en tres punts menys en relació a la demanda no atesa el curs anterior.

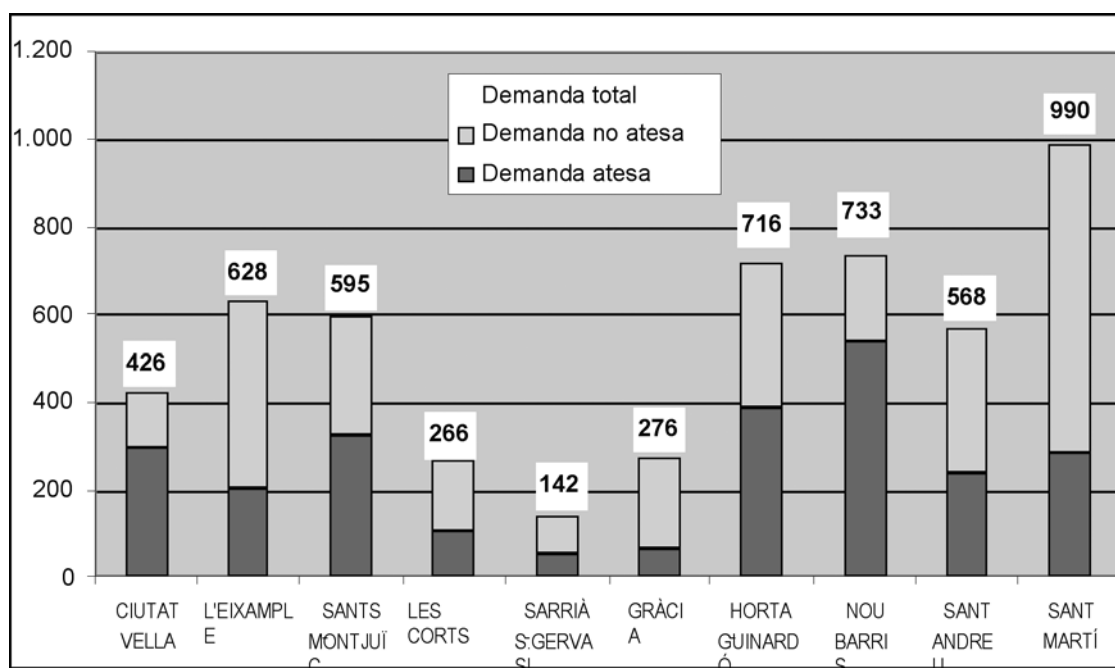
Taula 2. Oferta, demanda i demanda no atesa del sector públic, per grups d'edat. Curs 2006-2007

	Oferta	Demanda	% de demanda no atesa sobre total demanda
Grup 1 (menys d'1 any)	397	761	48%
Grup 2 (1 - 2 anys)	922	2725	66%
Grup 3 (2 - 3 anys)	1169	1854	37%
TOTAL	2488	5340	53%

Tal com mostra la taula 3, la mitjana de demanda no atesa al global de la ciutat és de 53 punts. Molt distants de la mitjana es situen els districtes de Gràcia amb 24 punts per sobre, Sant Martí amb 19 punts, l'Eixample amb 15 i Sarrià -Sant Gervasi amb 10 punts per sobre. Les Corts amb 8 punts i Sant Andreu amb 5 punts per sobre de la mitjana de la ciutat. Molt per sota de la mitjana de la ciutat trobem Nou Barris i Ciutat Vella que amb una distància de 26 i 22 punts, han pogut atendre la demanda en un 74% i un 69% respectivament. A 8 punts per sota de la mitjana trobem Horta - Guinardó i Sants-Montjuïc que han atès el 55% de la demanda.

Taula 3. Oferta, demanda i demanda no atesa a les llars d'infants públiques

	Oferta	Demanda	Demanda no atesa	% sobre total demanda
CIUTAT VELLA	294	426	-132	-31%
L'EIXAMPLE	201	628	-427	-68%
SANTS-MONTJUÏC	326	595	-269	-45%
LES CORTS	105	266	-161	-61%
SARRIÀ-S.GERVASI	53	142	-89	-63%
GRÀCIA	63	276	-213	-77%
HORTA-GUINARDÓ	391	716	-325	-45%
NOU BARRIS	534	733	-199	-27%
SANT ANDREU	239	568	-329	-58%
SANT MARTÍ	282	990	-708	-72%
Barcelona	2.488	5.340	-2.852	-53%



3) Oferta i demanda a les llars d'infants subvencionades, per districte.

L'oferta de les llars d'infants privades subvencionades ha estat d'un centre menys el curs 2006 /07 que el curs anterior, el que ha significat disposar de 83 places menys.

Per altre banda s'ha incrementat la demanda en 104 infants.

La demanda no atesa en relació a l'oferta efectuada ha estat del 23%

Taula 4. Oferta i demanda a les llars d'infants subvencionades, per districtes.

Curs 2006- 07

	Oferta	Demanda	Diferència
CIUTAT VELLA	98	137	-39
L'EIXAMPLE	164	251	-87
SANTS-MONTJUÏC	15	46	-31
LES CORTS			
SARRIÀ-S.GERVASI	105	114	-9
GRÀCIA	80	115	-35
HORTA-GUINARDÓ	144	129	15
NOU BARRIS	183	216	-33
SANT ANDREU	26	19	7
SANT MARTÍ	159	233	-74
Barcelona	974	1.260	-286

B. Evolució de les dades de preinscripció a les llars d'infants públiques

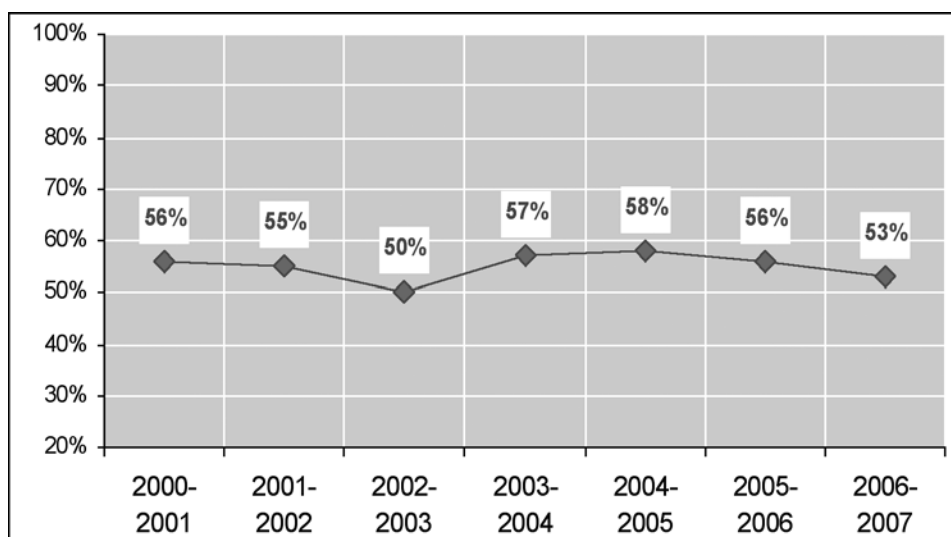
Atès l'increment sostingut de l'oferta de places a les escoles bressol de titularitat pública municipal, per segon any s'ha vist rebaixat el percentatge de demanda no atesa.

Paral·lelament a l'increment de l'oferta hi ha hagut un increment de demanda, encara que s'han pogut atendre cada curs més famílies, el ritme de demanda ascendent ha fet que hi hagi un percentatge important de demanda que no s'ha pogut satisfer encara.

Això no obstant, la gràfica mostra una curva de nivell descendent.

Taula 5. Evolució de l'oferta, la demanda i la demanda no atesa (curs 2000-2001 a 2006-2007) Sector públic (0-3 anys)

	Oferta disponible	Demanda	% de demanda no atesa sobre total demanda
2006-2007	2.488	5.340	53%
2005-2006	2.166	4.948	56%
2004-2005	2.151	5.105	58%
2003-2004	2.013	4.667	57%
2002-2003	2.049	4.131	50%
2001-2002	1.553	3.451	55%
2000-2001	1.513	3.434	56%



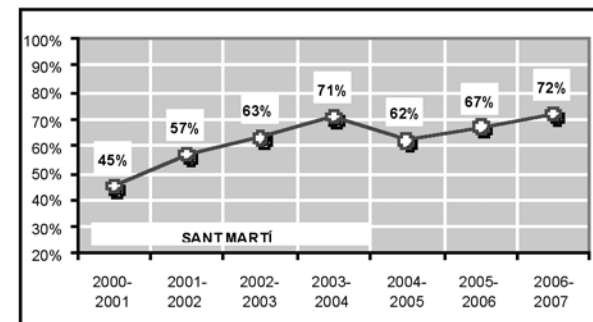
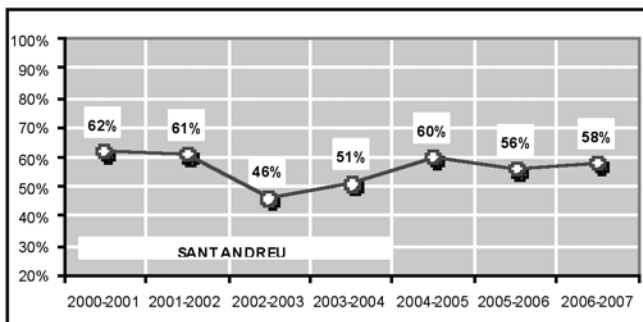
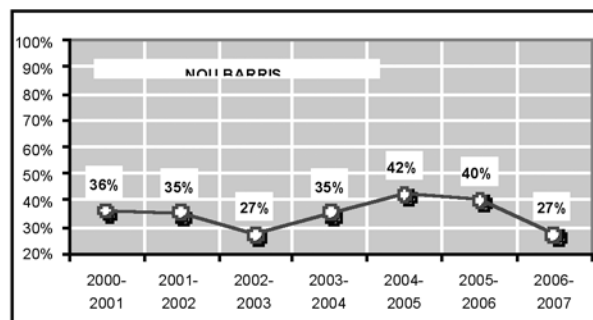
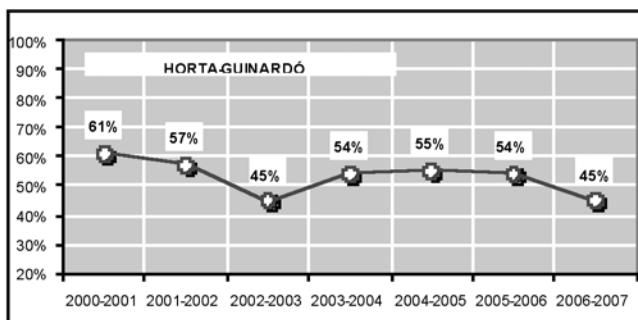
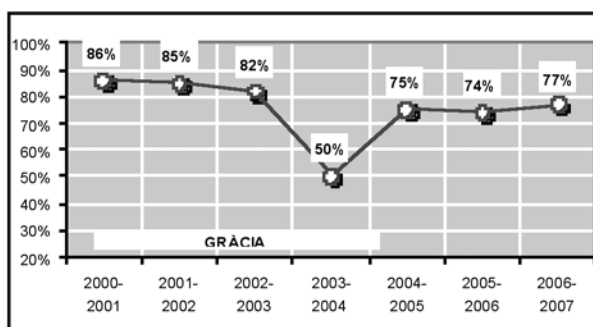
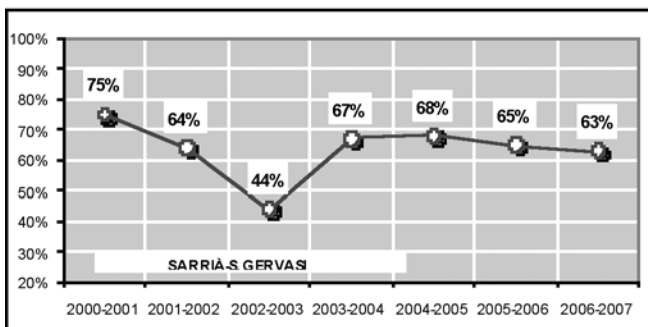
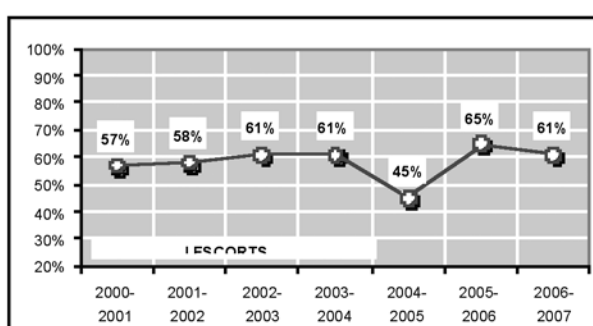
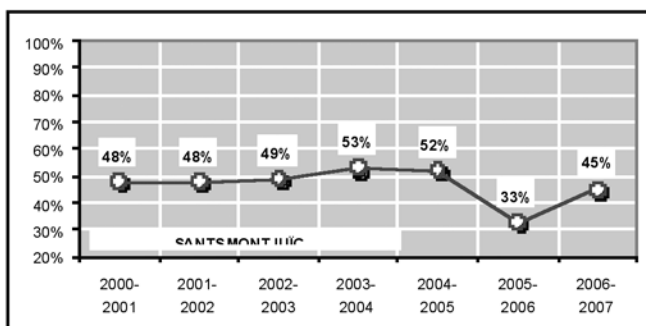
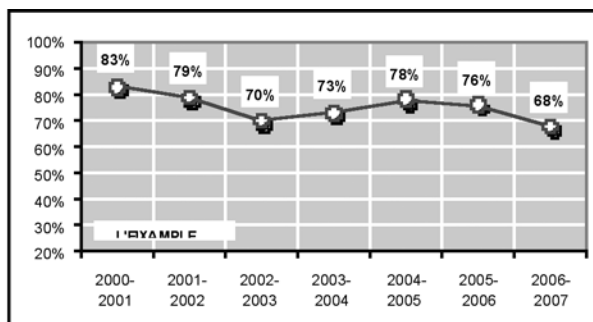
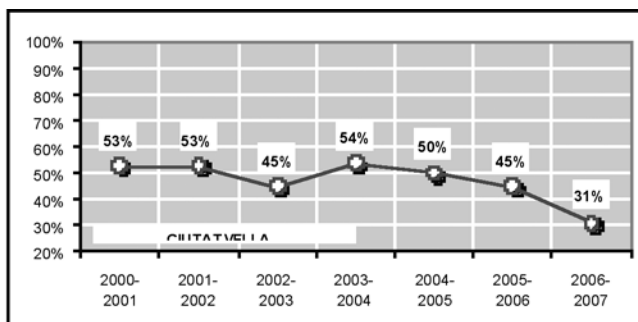
Taula 6. Evolució de l'oferta de places disponibles i de la demanda no atesa, a les llars d'infants del sector públic (en percentatges) per districtes

	2000-2001		2001-2002		2002-2003	
	Oferta	% demanda no atesa	Oferta	% demanda no atesa	Oferta	% demanda no atesa
Ciutat Vella	166	53%	167	53%	232	45%
L'Eixample	61	83%	68	79%	131	70%
Sants-Montjuïc	294	48%	308	48%	286	49%
Les Corts	63	57%	69	58%	68	61%
Sarrià-Sant Gervasi	16	75%	16	64%	79	44%
Gràcia	16	86%	18	85%	18	82%
Horta-Guinardó	252	61%	253	57%	338	45%
Nou Barris	374	36%	382	35%	439	27%
Sant Andreu	125	62%	128	61%	191	46%
Sant Martí	150	45%	144	57%	267	63%
BARCELONA-CIUTAT	1.517	56%	1.553	55%	2.049	50%



2003-2004		2004-2005		2005-2006		2006-2007	
Oferta	% demanda no atesa	Oferta	% demanda no atesa	Oferta	% demanda no atesa	Oferta	% demanda no atesa
209	54%	211	50%	216	45%	294	31%
167	73%	140	78%	143	76%	201	68%
278	53%	297	52%	363	33%	326	45%
67	61%	130	45%	104	65%	105	61%
51	67%	52	68%	52	65%	53	63%
91	50%	62	75%	65	74%	63	77%
296	54%	302	55%	298	54%	391	45%
415	35%	408	42%	408	40%	534	27%
224	51%	264	60%	229	56%	239	58%
215	71%	285	62%	288	67%	282	72%
2.013	57%	2.151	58%	2.166	56%	2.488	53%

Taula 7. Evolució, per districtes, del percentatge de demanda no atesa (sobre el total de la demanda del districte) a les llars d'infants públiques



La taula 6 mostra l'evolució, per cada districte municipal des del curs 2000-2001 al 2006-2007, de l'oferta de places disponibles i en percentatges la demanda no atesa, les gràfiques 7 mostren l'evolució de la demanda no atesa, sobre el total de la demanda del districte, per districtes municipals, a les llars d'infants públiques.

En relació al curs anterior, quatre districtes han augmentat la demanda no atesa: Gràcia (77%), Sant Martí (72%), Sant Andreu (58%) i Sants-Montjuïc (45%).

Els altres sis districtes han baixat els percentatges de demanda no atesa, a destacar Nou Barris que no ha atès el 27% de la demanda i Ciutat Vella el 31%. Han baixat però encara es manté molt alta la demanda no atesa a l'Eixample (68%), Sarrià-Sant Gervasi (63%), Les Corts (61%), i Horta-Guinardó (45%)

En relació al curs 2000 - 2001 excepte Les Corts i Sant Martí, els altres districtes ha rebaixat el nivell de demanda no atesa.

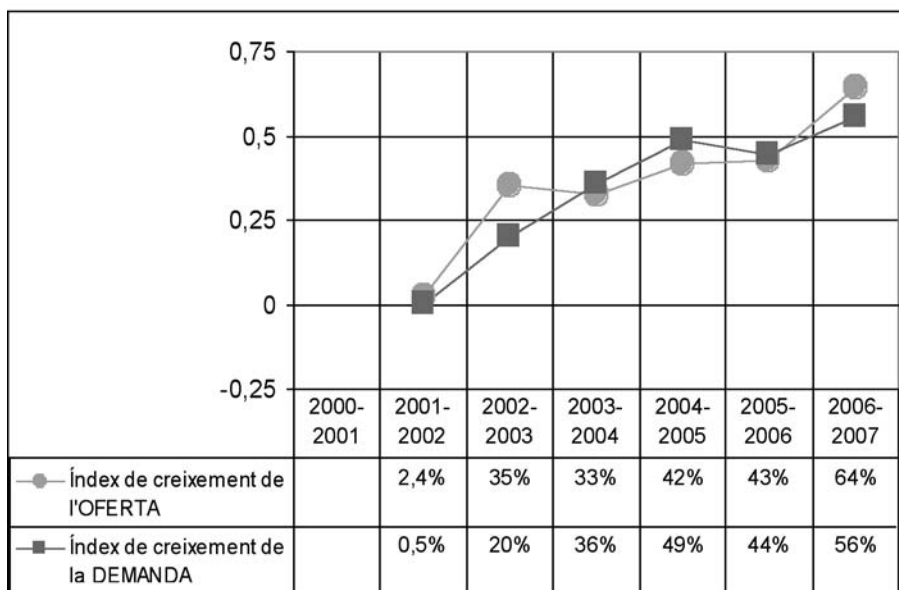
La taula 8 i el gràfic corresponent mostren l'evolució global de la variació de l'oferta disponible i la demanda en relació al curs 2000-2001, al sector públic de 0 a 3 anys.

Veiem com al mateix temps que augmenta l'oferta, va pujant paral·lelament la demanda en el conjunt de la ciutat.

Taula 8. Evolució de la variació de l'oferta disponible i la demanda, al sector públic, en relació al curs 2000-2001 (0-3 anys)

	OFERTA	Diferència en relació al curs 2001-2002	Índex de creixement de l'OFERTA	DEMANDA	Diferència en relació al curs 2001-2002	Índex de creixement de la DEMANDA
2000-2001	1.517			3.434		
2001-2002	1.553	36	2,4%	3.451	17	0,5%
2002-2003	2.049	532	35%	4.131	697	20%
2003-2004	2.013	496	33%	4.667	1.233	36%
2004-2005	2.151	634	42%	5.105	1.671	49%
2005-2006	2.166	649	43%	4.948	1.514	44%
2006-2007	2.488	971	64%	5.340	1.906	56%

Evolució de la variació de l'oferta disponible i la demanda, al sector públic, en relació al curs 2000-2001 (0-3 anys)



2. Segon cicle d'Educació infantil i Primària (3-12 anys)

A. Dades de preinscripció pel curs 2006- 2007

En el procés de preinscripció del segon cicle d'Infantil i Primària hi han participat 322 centres, dels qual 161 són de titularitat pública i 161 de titularitat privada concertada.

Tot i que el nombre de centres que han entrat en el procés de preinscripció és el mateix per ambdós sectors, la grandària és superior al sector privat concertat, atès que té centres amb un nombre de línees més alt. El sector privat concertat continua tenint un nombre superior de centres a Primària atès que alguns inicien l'oferta a aquesta etapa. Al sector públic es manté el mateix nombre de centres a Parvulari que a Primària. (Algun centre de nova creació no te oferta de grups a primària)

Aquest curs, al sector privat concertat, s'ha iniciat el tancament d'un centre al Districte de Sarrià -Sant Gervasi, un altre centre del Districte de Nou Barris ha passat a Montcada i Reixac i s'ha comptabilitzat tot el Preescolar d'un centre de Sarrià-Sant Gervasi.

La demanda total de sol.licituds ha estat de 16.496, de les quals 6.215 al sector de titularitat pública i 10.281 al sector de titularitat privada concertada. El major nombre de sol.licituds són del nivell de P3, al que corresponen 12.497demandes, de les quals 4.790 al sector públic i 7.707 al sector privat concertat. El conjunt de demandes de P3 significa el 76% de les demandes d'escolarització respecte del total.

Taula 9. Centres i demanda a l'etapa d'infantil i primària (3-12 anys) curs 2006-2007

	Centres	Demanda total	Demanda P3	% sol·licituds de P3 respecte total
SECTOR PÚBLIC	161	6.215	4.790	77%
SECTOR PRIVAT CONCERTAT	161	10.281	7.707	75%
TOTAL	322	16.496	12.497	76%

1) Oferta, demanda i grau de cobertura a Parvulari de 3 anys, curs 2006-2007.

Taula 10. Centres i grups a parvulari P3, segons sectors i per districtes. Curs 2006-2007

	CENTRES		GRUPS	
	SECTOR PÚBLIC	SECTOR PRIVAT CONCERTAT	SECTOR PÚBLIC	SECTOR PRIVAT CONCERTAT
CIUTAT VELLA	11	7	15	10
L'EIXAMPLE	11	26	22	41
SANTS-MONTJUÏC	21	14	27	21
LES CORTS	7	9	12	22
SARRIÀ-S.GERVASI	7	32	11	72
GRÀCIA	14	11	20	20
HORTA-GUINARDÓ	21	17	30	33
NOU BARRIS	23	14	28	21
SANT ANDREU	17	13	24	23
SANT MARTÍ	29	18	47	27
BARCELONA	161	161	236	290

L'oferta inicial del sector públic, a P3, així com la demanda, és molt similar al procés de preinscripció anterior. De fet el nombre d'unitats ha augmentat en 4 respecte de l'any anterior i s'han presentat 52 sol.licituds menys.

Tal com mostra la taula 11, el grau de cobertura en el sector públic és el 82%, ha variat dos punts, a la baixa, en relació al curs anterior. Cal recordar com el grau de cobertura en les diferents zones de la ciutat en el sector públic és molt desigual, mentre hi ha zones molt saturades en trobem d'altres que atesa la baixa població o circumstàncies diverses de caràcter socio-cultural, l'oferta pública cal que es mantingui com a garantia d'escolarització per a tothom, encara que hi hagi poca demanda.

L'oferta del sector privat concertat ha augmentat en 5 unitats a P3. El nombre de sol.licituds ha estat superior a l'any passat en 420 alumnes.

Com observàvem ja el curs anterior, la demanda dels grans centres concertats que ara disposen de preescolar concertat, s'ha anticipat a P3 en comptes de produir-se a primer de primària que era el que passava anteriorment. Paral·lelament ha baixat la demanda a primer de primària.

A més de l'augment relacionat al que es mencionava en el paragraf anterior, enguany hi ha hagut uns cent cinquanta sol.licituds més.

El nivell de cobertura al sector privat concertat, ha augmentat en relació a l'any passat en quatre punts, situant-se en el 107% de cobertura, fet que indica el grau de saturació del sector.

La mitjana de la ciutat està en el 95% de cobertura

Taula 11. Oferta, demanda i grau de cobertura a Parvulari de 3 anys, curs 2006-2007

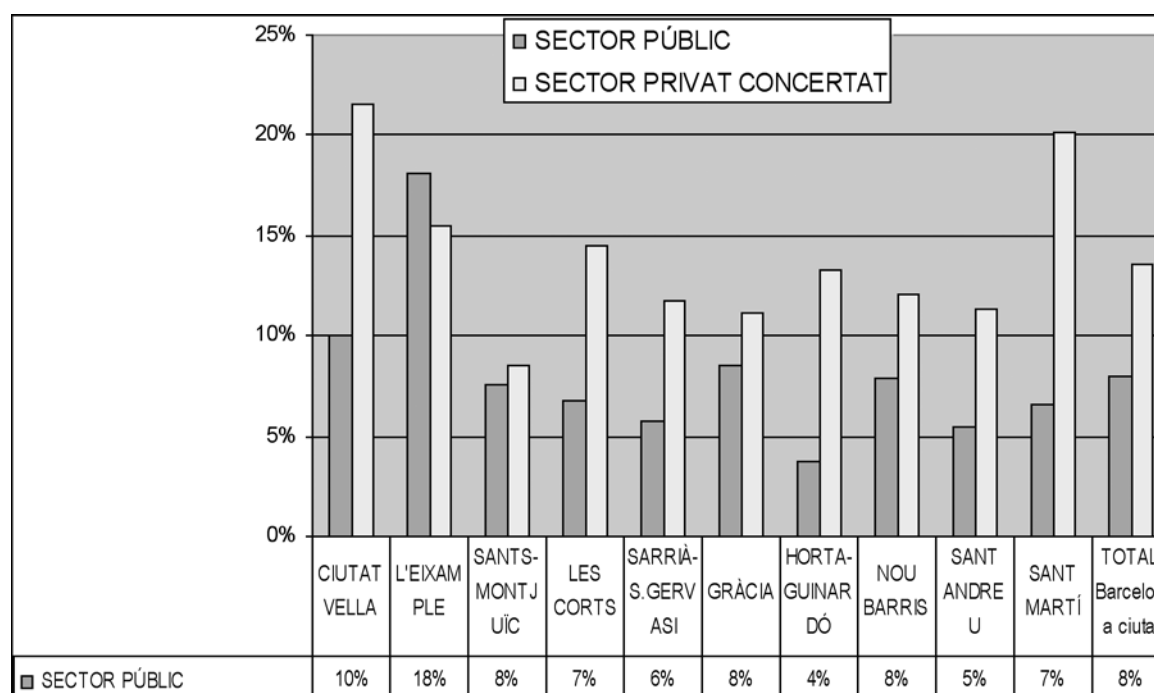
	Oferta	Demanda	Grau cobertura
SECTOR PÚBLIC	5.873	4.790	82%
SECTOR PRIVAT CONCERTAT	7.235	7.707	107%
TOTAL	13.108	12.497	95%

2) Sol·licituds de P3 no ateses en primera opció

Taula 12. Alumnat de P3 sense plaça al centre sol·licitat en primera opció segons sector i per districtes. Curs 2005-2006

SECTOR PÚBLIC		SECTOR PRIVAT CONCERTAT
25	CIUTAT VELLA	61
98	L'EIXAMPLE	164
39	SANTS-MONTJUÏC	43
19	LES CORTS	92
15	SARRIÀ-S.GERVASI	224
34	GRÀCIA	55
22	HORTA-GUINARDÓ	126
42	NOU BARRIS	65
27	SANT ANDREU	73
61	SANT MARTÍ	153
382	TOTAL Barcelona ciutat	1.056

Taula 13. Percentatge de sol·licituds de P3 no satisfetes en primera opció



Les taules 12 i 13 mostren les sol·licituds que no han aconseguit plaça escolar en la primera opció demanada. En xifres absolutes, en el global de la ciutat ha afectat a 1.438 alumnes, 382 que han optat pel sector públic i 1.056 que han optat pel sector privat concertat. En percentatges significa el 8% de les sol·licituds que no s'han pogut atendre en la primera opció familiar manifestada en el sector públic i el 14 % en el sector privat concertat. Enguany ha baixat un punt al sector públic i ha pujat 3 punts al sector privat concertat en relació al curs anterior..

Des d'un altre punt de vista es pot dir que el nivell de satisfacció de les famílies que han optat per escolaritzar els fills en el sector públic ha estat del 92%, les que han optat per l'escolarització dels fills al sector privat concertat ha estat del 86%. El grau de satisfacció aconseguit per part de les famílies a nivell de ciutat perquè han pogut accedir a la primera escola sol·licitada ha estat del 88,5%.

De les 12.497 places sol·licitades a P3, 11.755 han obtingut plaça en alguna de les opcions sol·licitades. Aquesta xifra significa que el grau de satisfacció aconseguit per part de les famílies que han vist satisfeta la demanda en alguna de les sol·licituds efectuades, és pel conjunt de la ciutat del 94%.

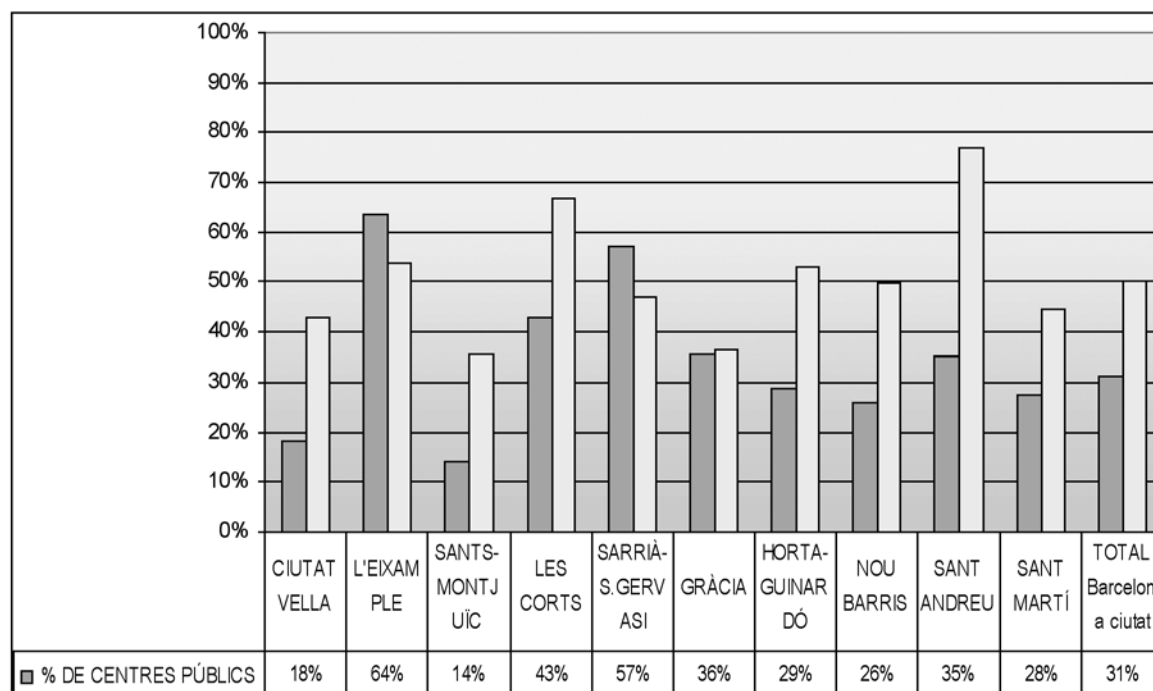
En tots els districtes hi ha un conjunt de centres que tenen més demanda de sol.licituds d'escolarització que disponibilitat de places poden ofertar. En el conjunt de ciutat hi ha 50 centres públics i 81 centres privats concertats. Veure taules 14 i 15

Taula 14. Centres amb més demanda que oferta a Parvulari P3, segons sectors i per districtes. Curs 2006-2007

SECTOR PÚBLIC			SECTOR PRIVAT CONCERTAT	
CENTRES AMB DEM>OF	SECTOR PÚBLIC		SECTOR PRIVAT CONCERTAT	CENTRES AMB DEM>OF
2	11	CIUTAT VELLA	7	3
7	11	L'EIXAMPLE	26	14
3	21	SANTS-MONTJUÏC	14	5
3	7	LES CORTS	9	6
4	7	SARRIÀ-S.GERVASI	32	15
5	14	GRÀCIA	11	4
6	21	HORTA-GUINARDÓ	17	9
6	23	NOU BARRIS	14	7
6	17	SANT ANDREU	13	10
8	29	SANT MARTÍ	18	8
50	161	TOTAL Barcelona ciutat	161	81



Taula 15. Percentatge de centres amb més demanda que oferta a Parvulari P3, segons sectors i per districtes



3) Alumnat amb necessitats educatives específiques

El nombre d'alumnes d'infantil i primària (3-12) assignats en plaça reservada per necessitats educatives específiques ha estat de 130.

Del total de places assignades entre 3 i 12 anys, 112 corresponen al col·lectiu d'infants amb necessitats educatives especials derivades de discapacitats físiques, psíquiques o sensorials, trastorns greus de conducta.

Els alumnes amb necessitats educatives específiques derivades de situacions socials o culturals desfavorides han estat 14, que han estat assignats en places de reserva.

Del total d'assignacions, 97 corresponen a infants de 3 anys; d'aquests, 69 (71%) s'han assignat a centres públics i 28 (29%) a centres privats concertats.

4) Alumnat amb plaça escolar per assignació d'ofici pendent d'assignació d'ofici

Taula 16. Alumnat amb plaça escolar per assignació d'ofici

	P3	1er. de Primària	Total
Sector públic	124	172	296
Sector privat concertat	619	134	753
Total	743	306	1049

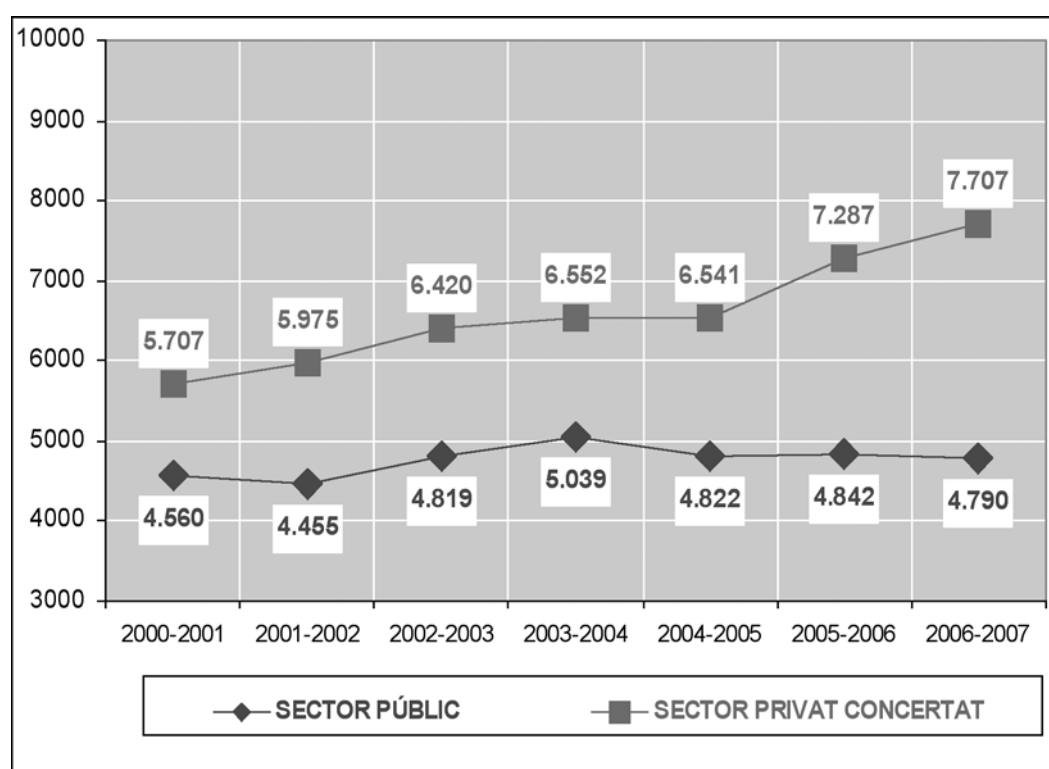
Del conjunt de sol.licituds presentades a P3, 743 no han pogut ser ateses en cap dels centres proposats per la família, aquesta xifra significa el 6 % de les demandes efectuades. A partir dels criteris establerts per les comissions d'escolarització cada família ha rebut una proposta de plaça per escolaritzar el seu fill o filla. Per sectors afecta a un 3 % dels infants que han fet la sol.licitud en centres públics i a un 8 % dels que ho han fet en centres privats concertats.

A 1er de Primària les sol.licituds no ateses han estat 306, del conjunt de 1.192 places escolars demanades, que representa el 26%. Cal recordar que a primer de primària tot l'alumnat està escolaritzat i que les demandes que s'efectuen solen respondre a canvis de centre.

B. Evolució de les dades de preinscripció a Parvulari 3 anys i 1er de Primària

1) Evolució de la demanda de Parvulari de 3 anys per sectors

Taula 17. Evolució de la demanda de places a P3, segons sectors



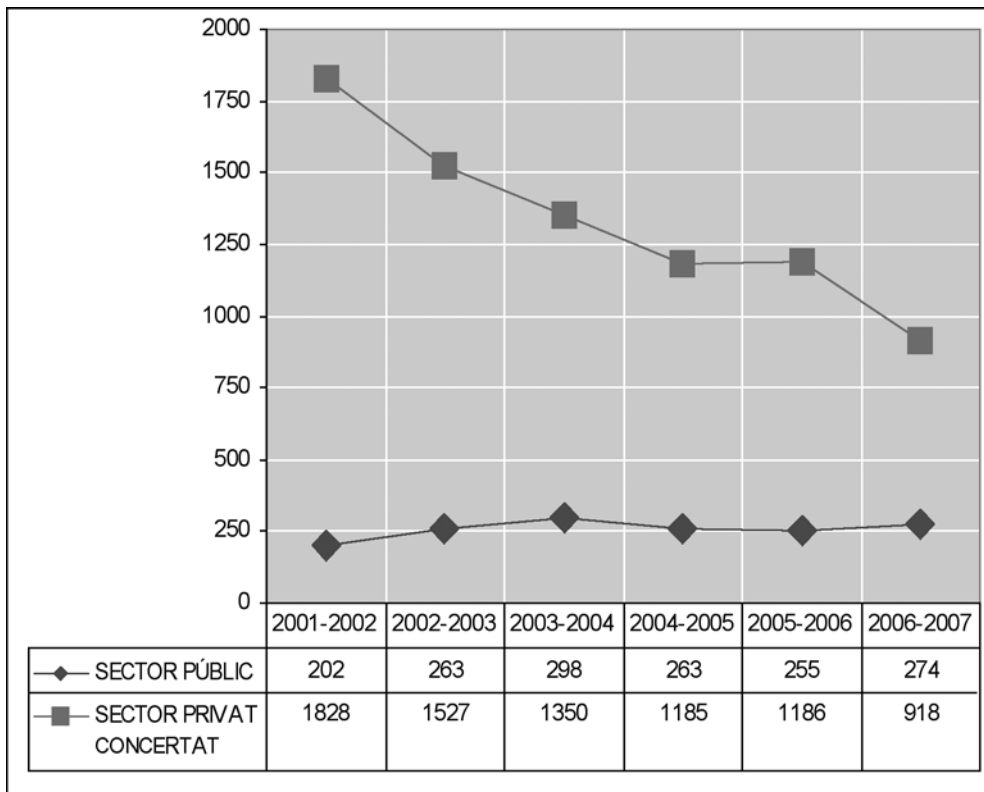
Des de l'any 2000-2001, la població en edat escolar que ha realitzat sol.licitud de plaça per entrar al sistema escolar a P3 ha anat progressivament en augment.

Al sector privat concertat, la demanda ha estat ascendent, amb l'excepció del curs 2004-2005 en que alguns centres concertats van deixar de tenir concert i per tant no es va comptabilitzar l'alumnat corresponent. Aquest alumnat, com consta en l'informe de preinscripció corresponent al curs 2005-2006, era al voltant de 250 o 300 alumnes. Es pot dir que l'alumnat corresponent als centres privats concertats amb aquests alumnes incorporats hagués estat al voltant de 6.800 alumnes. El curs següent, que es van recuperar els concerts es troben incorporats en els 7.287 alumnes del sector privat concertat. Les sol.licituds corresponents al procés de preinscripció d'enguany ha continuat pujant.

En el sector públic la població escolar va anar augmentant fins l'any 2003-04, a partir d'aquell curs va tenir una lleugera davallada i un cert estancament.

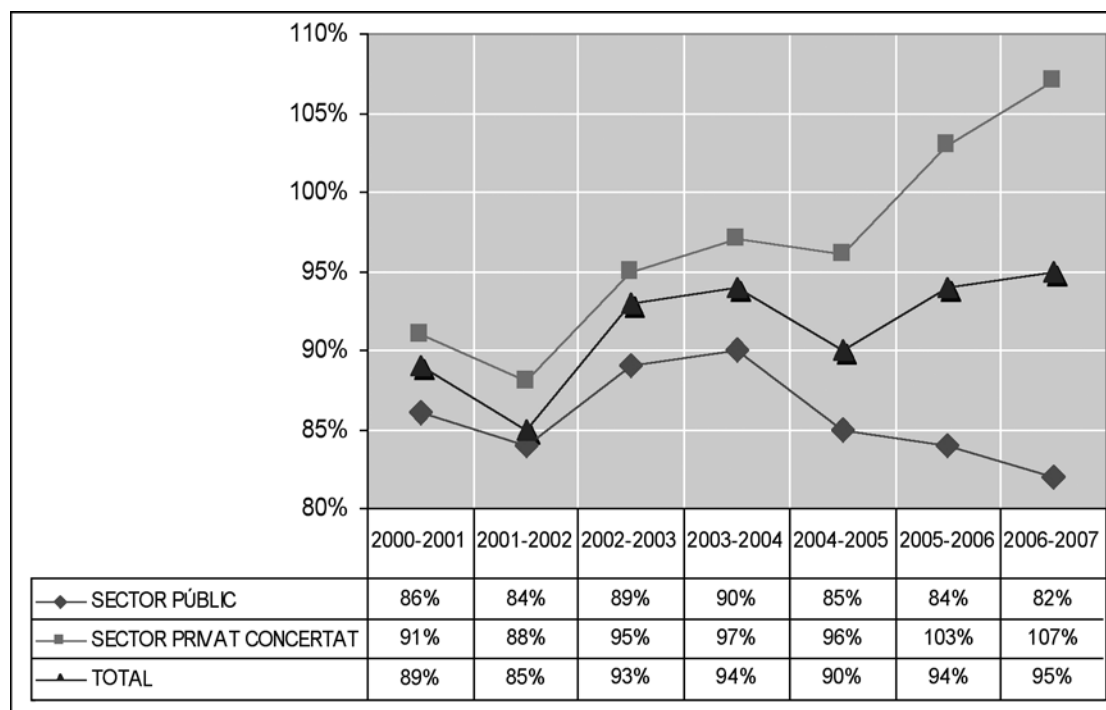
Com es pot veure en la taula 18 referida a l'evolució de les sol.licituds a 1er de primària, el sector públic es manté amb molt poca variació de peticions , en canvi des de l'any 2001-2002 al sector privat concertat hi ha hagut una baixa constant de peticions. Aquest fet es correspon a la creació de parvularis per part d'alguns grans centres que no en tenien i per tant a l'augment de la concertació a Parvulari. Aquesta actuació ha propiciat l'anticipació de l'escolarització d'alumnat a P3 en aquests centres.

Taula 18. Evolució sol·licituds a 1er. de Primària



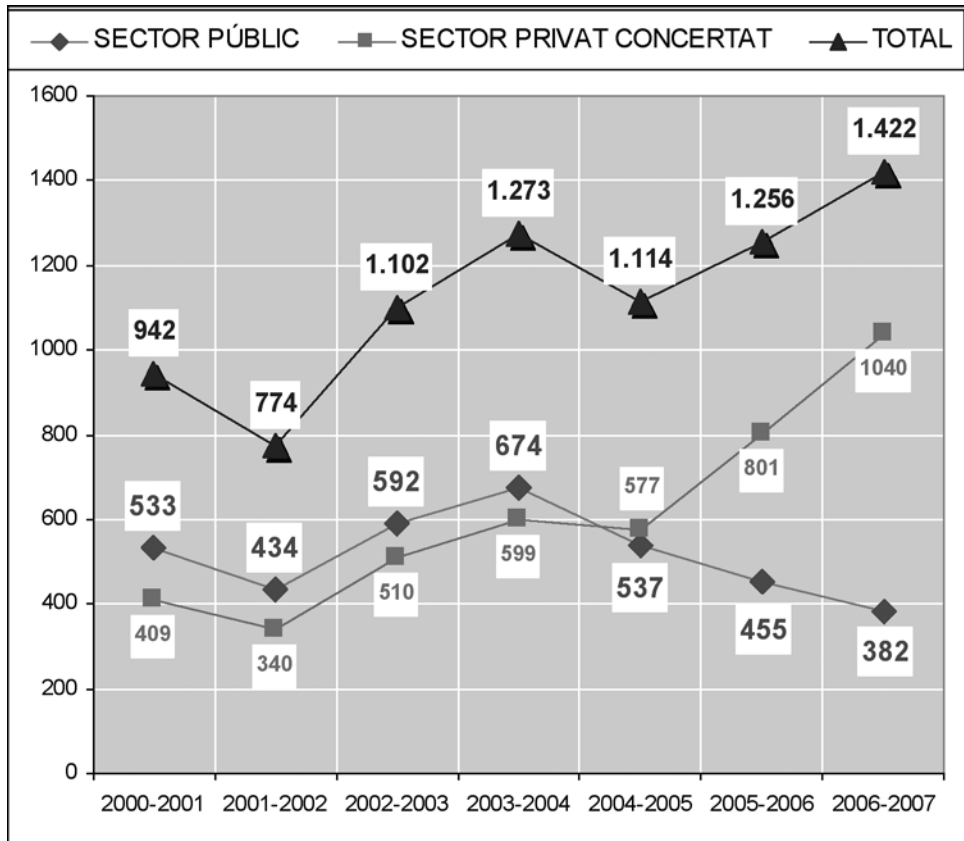
2) Evolució del grau de cobertura a P3

Taula 19. Evolució del grau de cobertura a Parvulari P3



3) Evolució de la demanda no atesa en primera opció

Taula 20. Evolució de l'alumnat de P3 sense plaça al centre sol·licitat en primera opció3



L'evolució de l'alumnat sense plaça al centre sol·licitat en primera opció a P3 al sector públic, ha anat variant en funció dels centres de nova creació que s'han posat en funcionament en aquelles zones escolars amb forta demanda.

El sector privat concertat ha anat variant la tendència i ja des del curs passat la xifra d'alumnat sense plaça és força elevada. Possiblement s'ha produït una atracció de la matrícula a partir de la creació dels nous preescolars de centres que abans començaven l'escolarització a primer de primària.

3. Preinscripció a l'ensenyament secundari obligatori (12-16anys)

A. Dades de Preinscripció pel curs 2006-2007

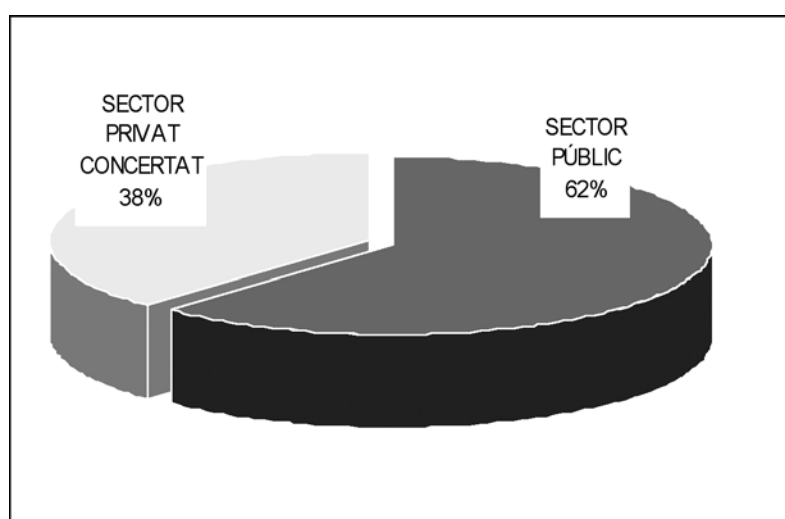
En el procés de preinscripció de l'ensenyament secundari obligatori hi han participat 207 centres, 64 centres públics i 143 centres privats concertats.

Els centres del sector concertat han seguit la mateixa tònica que a primària: inici de tancament de dos centres, un al districte de Sarrià -Sant Gervasi i un altre al Districte de Nou Barris. Per altre banda aquest curs hi trobem comptabilitzat un centre més.

Les sol.licituds rebudes a l'ESO són 6.816, de les quals 4.210 (62%) al sector públic i 2.606 (38%) al sector privat concertat. El 82% d'aquestes sol.licituds, són de 1er. curs d'ESO, 3.763 del sector públic i 1.845 del sector privat concertat, que representen el 89% de les demandes totals del sector públic i el 71% de les corresponents al sector privat concertat.

Taula 21. Centres, demanda d'ESO, i a Primer d'ESO per sectors

	Centres	Demanda total ESO	%	Demanda 1er. D'ESO	% respecte del total
SECTOR PÚBLIC	64	4.210	62%	3.763	89%
SECTOR PRIVAT CONCERTAT	143	2.606	38%	1.845	71%
TOTAL	207	6.816	100%	5.608	82%



Cal recordar l'obligatorietat de fer la preinscripció a 1er d'ESO per part dels alumnes que es preinscriuen als IES, procedents de centres públics o privats concertats. En canvi, els alumnes procedents de 6è curs dels centres privats concertats no cal que es tornin a preinscriure si continuen en el mateix centre. Per la qual cosa no consten com alumnes preinscrits en el procés de preinscripció.

1) Oferta i demanda a 1er d'ESO. Curs 2006-2007

L'oferta que figura en les taules 22 i 23 és l'oferta de l'inici del procés de preinscripció. Cal recordar que aquesta oferta ha comptabilitzant de menys els alumnes que es preveu que no promocionin de curs i també les reserves del 6è curs als centres concertats. Atès que la previsió cal fer-la molt lluny del final de curs, és molt previsible que calgui ajustar-la a final.

El grau de cobertura indica el nombre de sol.licituds que ocupen les places ofertades. Al sector públic el grau de cobertura és el 82% i al sector privat concertat el 77%. La mitjana de la ciutat està en el 80% , sis punts per sota del que es va comptabilitzar el curs anterior.

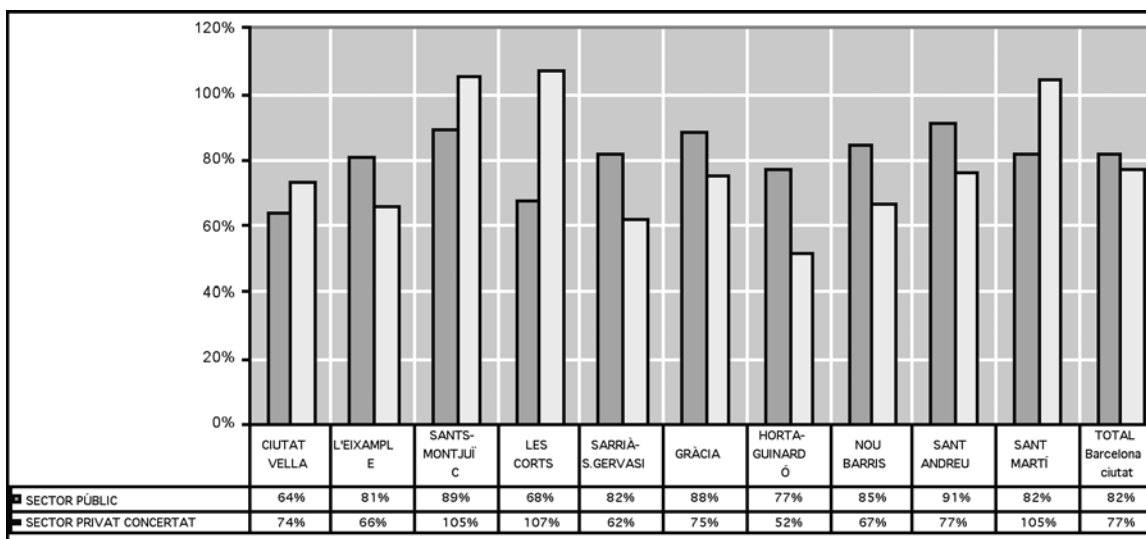
Taula 22. Oferta, demanda i grau de cobertura a primer d'ESO

1er. D'ESO	OFERTA	DEMANDA	GRAU DE COBERTURA
SECTOR PÚBLIC	4.586	3.763	82%
SECTOR PRIVAT CONCERTAT	2.386	1.845	77%
TOTAL	6.972	5.608	80%

Taula 23. Oferta inicial de places i demanda a 1er. d'ESO, segons sectors i per districtes

SECTOR PÚBLIC			SECTOR PRIVAT CONCERTAT		TOTAL
PLACES INICIALS	DEMANDA		PLACES INICIALS	DEMANDA	SOL·LICITUDS
297	190	CIUTAT VELLA	158	117	307
366	298	L'EIXAMPLE	393	259	557
574	513	SANTS-MONTJUÏC	173	182	695
223	152	LES CORTS	268	287	439
386	316	SARRIÀ-S.GERVASI	408	253	569
226	200	GRÀCIA	212	160	360
526	406	HORTA-GUINARDÓ	188	98	504
680	579	NOU BARRIS	141	94	673
417	380	SANT ANDREU	253	194	574
891	729	SANT MARTÍ	192	201	930
4.586	3.763	TOTAL Barcelona ciutat	2.386	1.845	5.608

Taula 24. Grau de cobertura a 1er. d'ESO: Curs 2006-2007



L'oferta en la majoria dels districtes és superior a la demanda. Al sector públic, cal tenir en compte que alguns centres que estan a la frontera d'un districte escolaritzen alumnes del districte colindant.

Per districtes el grau de cobertura és molt dispers, va al sector públic des del 64% a Ciutat Vella al 91% de Sant Andreu. Al sector concertat la dispersió és molt major, del 52% d'Horta-Guinardó al 107% de les Corts.

2) Centres amb demanda superior a l'oferta inicial a 1er. d'ESO

El 31% dels centres del sector públic i el 24% dels centres del sector privat concertat que participen en el procés de preinscripció concentren més demanda que places vacants disposen.

Taula 25. Centres amb demanda superior a l'oferta a 1er. d'ESO, curs 2006-2007

SECTOR PÚBLIC			SECTOR PRIVAT CONCERTAT	
CENTRES AMB DEM>OF	SECTOR PÚBLIC		SECTOR PRIVAT CONCERTAT	CENTRES AMB DEM>OF
1	5	CIUTAT VELLA	8	3
2	4	L'EIXAMPLE	23	2
3	8	SANTS-MONTJUÏC	8	5
1	3	LES CORTS	11	6
2	5	SARRIÀ-S.GERVASI	27	5
1	4	GRÀCIA	10	1
2	8	HORTA-GUINARDÓ	17	3
4	10	NOU BARRIS	13	4
1	6	SANT ANDREU	13	3
3	11	SANT MARTÍ	13	3
20	64	TOTAL Barcelona ciutat	143	35

3) Alumnat amb necessitats educatives específiques

El nombre d'alumnes d'Ensenyament Secundari Obligatori (12-16 anys) assignats en places de reserva per necessitats educatives específiques ha estat de 152. La majoria dels alumnes, 132 assignats enguany, es concentren a 1er. d'ESO.

Dels 132 alumnes de 1er d'ESO, 101 corresponen a alumnes amb necessitats educatives especials derivades de discapacitats físiques, psíquiques o sensorials, o trastorns greus de conducta, 25 a alumnes amb necessitats educatives especials derivades de situacions socials o culturals desfavorides i 6 a alumnes amb necessitats educatives especials derivades per nacionalitat estrangera de nova incorporació al sistema educatiu.

Dels 132 alumnes de 1er d'ESO assignats a plaça de reserva per n.e.e, 92 nois i noies, el 70%, s'escolaritzaran al sector públic i 40 nois o noies, el 30% ho faran al sector privat concertat.

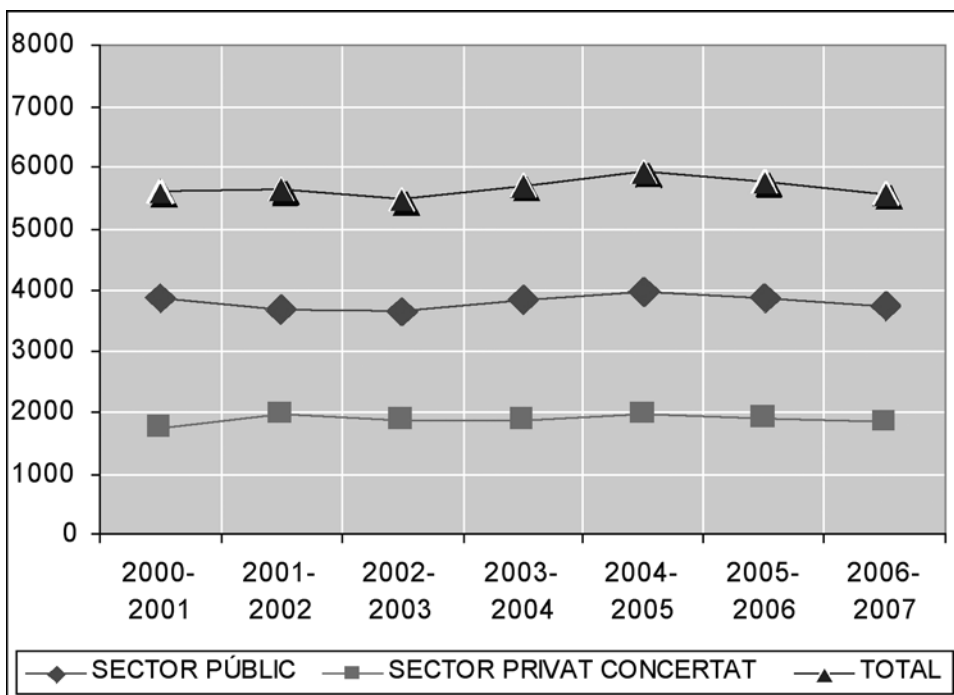
B. Evolució de la demanda a primer d'ESO.

1) Evolució de la demanda a 1er. d'ESO

Per segon any consecutiu la demanda a primer d'ESO, ha baixat. Enguany hi ha un descens de 167 sol.licituds, en el conjunt de la ciutat, en relació al curs anterior.

Taula 26. Evolució de la demanda a primer d'ESO

	2000 2001	2001 2002	2002 2003	2003 2004	2004 2005	2005 2006	2006 2007
S. públic	3.869	3.676	3.624	3.837	3.965	3.885	3.763
S. privat concerta	1.744	1.966	1.859	1.873	1.973	1.890	1.845
Total	5.613	5.642	5.483	5.710	5.938	5.775	5.608



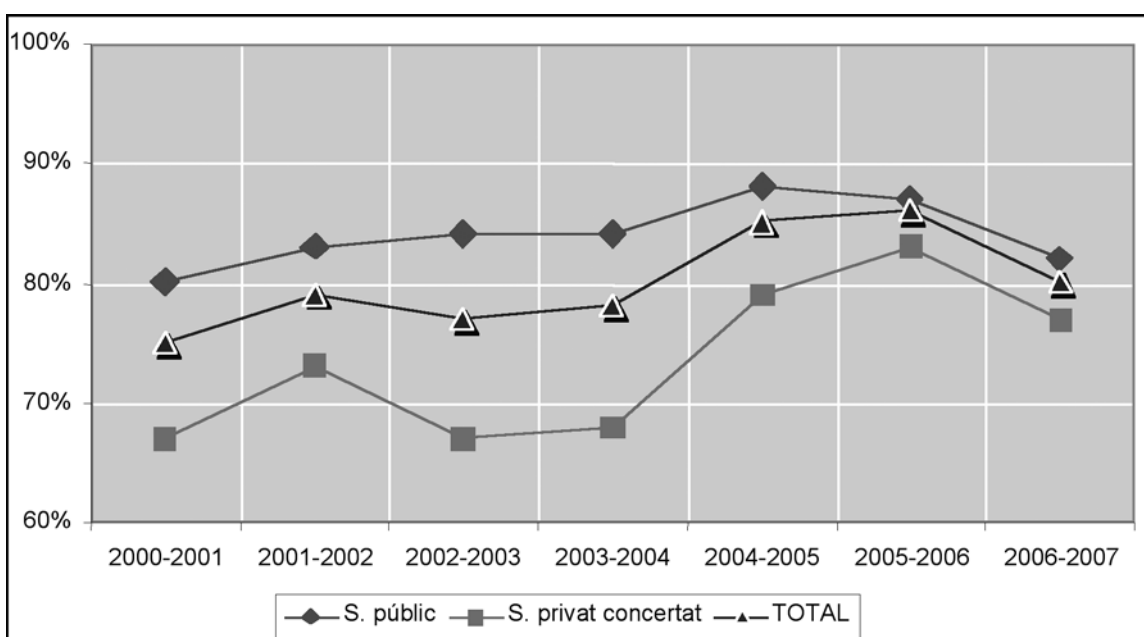
2) Evolució del grau de cobertura a 1er. d'ESO

El grau de cobertura en el conjunt de la ciutat ha baixat 6 punts en relació a l'any anterior, això significa que s'ha tornat a desajustar l'equilibri entre la demanda i l'oferta. Tot i que també ha baixat, el sector públic té un grau de cobertura superior que el sector privat concertat, que també ha baixat.

La taula i el gràfic 27 ens mostren l'evolució del grau de cobertura a la ciutat dels dos sectors educatius des del curs 2000-2001 al 2006-2007.

Taula 27. Evolució del grau de cobertura a 1er. d'ESO

	S. públic	S. privat concertat	TOTAL
2000-2001	80%	67%	75%
2001-2002	83%	73%	79%
2002-2003	84%	67%	77%
2003-2004	84%	68%	78%
2004-2005	88%	79%	85%
2005-2006	87%	83%	86%
2006-2007	82%	77%	80%



Capítol II. Informe valoratiu del procés de preinscripció

Introducció

El procés de preinscripció d'enguany en el conjunt de la ciutat parteix del següent context:

La mateixa normativa de referència que el curs anterior

La consolidació de l'oficina d'escolarització del Consorci d'Educació de Barcelona

Constatem que a partir del Consorci s'han atès en el procés d'enguany molts dels suggeriments formulats a partir de la valoració de l'últim procés de preinscripció.

En aquesta línia el Consell Escolar Municipal vol destacar que, s'han tingut en compte algunes de les consideracions realitzades el curs anterior per aquest organisme, entre altres instàncies:

Augmentar el nombre de membres dels representants dels sectors de pares i mares, de les direccions i de les titularitats en les comissions centrals d'escolarització.

Portar a terme sessions informatives / formatives a les direccions dels centres i als gestors responsables de la introducció de les dades dels centres.

Informació a les famílies previ al procés de preinscripció. Enguany a més de la informació realitzada com els altres anys: en els centres docents, a través de l'edició de la guia de centres i serveis educatius de Barcelona, curs 2006-07 "Barcelona és una bona escola", i a l'oficina d'escolarització del Consorci d'Educació, s'han incrementat les campanyes en els medis de comunicació realitzades per les administracions.

Això no obstant, des del punt de vista d'infraestructura, es vol fer notar la dificultat que des dels centres manifesten per comunicar-se amb les comissions d'escolarització atès que les línies estan sempre saturades, aquest fet dificulta fluïdesa en la informació i relació dels centres amb les famílies. Suggerim un conducte alternatiu reservat per a les consultes de les direccions dels centres.

Volem fer constar que el Consell ha format part de les quatre comissions d'escolarització: infantil i primària, secundària obligatòria i per primera vegada de les comissions de llars d'infants i d'ensenyaments postobligatoris.

A. El procés de Preinscripció

1) L'organització del treball i les comissions d'escolarització d'infantil i primària i ESO

Aquest any s'ha produït una forma diferent de gestionar el procés de preinscripció.

La gestió, organització i direcció del procés ha recaigut totalment sobre la unitat d'escolarització de l'oficina del Consorci. Les presidències de les comissions d'infantil i primària i de secundària obligatòria, han actuat de forma més formal que executiva amb una limitada implicació amb la dinàmica del procés (presidir les reunions, intervenir per interpretar estrictament la normativa, possibilitar les comissions de treball per tractar les duplicitats, necessitats educatives especials, analitzar la situació i seguir el procés, que s'ha fet de forma molt tangencial).

Es pot dir que ha estat un any d'inflexió en la direcció i gestió del procés.

Cal remarcar que la professionalitat, coneixement, dedicació i eficàcia dels tècnics i de les tècniques del Consorci d'Educació han fet que la gestió del procés es produís amb rigorositat i eficiència.

A partir de l'actuació en el procés d'enguany, es pot valorar si el funcionament de les comissions amb presidències tant formals és la manera més adequada i eficient pel funcionament, atesa la pressió del treball en què sempre es realitzen aquests processos.

2) Sobre l'oferta

L'oferta inicial ha partit amb pocs canvis respecte l'any anterior. En relació al cicle infantil i primària, a Sarrià Sant- Gervasi, s'ha posat en funcionament un centre privat concertat de 5 unitats en els tres cursos del segon cicle infantil. Igual que hem denunciat des del Consell en anys anteriors (perquè també s'ha produït en altres centres), aquestes unitats s'han concertat al llarg del curs i per tant els alumnes de 2on, 3er d'infantil i 1er de Primària d'aquest centre no han passat per processos previs de preinscripció ni de baremació, conculcant així la igualtat d'oportunitats d'altres possibles alumnes.

També a Sarrià, s'ha iniciat el tancament d'un centre privat concertat d'una línia i un altre centre concertat, a Nou Barris, també d'una línia, ha canviat de municipi (ha passat a ser de Montcada i Reixac).

A l'ensenyament públic s'ha iniciat el procés amb quatre unitats més de Preescolar de tres anys.

A secundària obligatòria, es reflecteix la mateixa situació al sector privat concertat que a

Infantil i Primària, pel que fa a Sarrià (inici de tancament d'un centre d'una línia) i a Nou Barris (canvi de municipi). A Horta - Guinardó comptabilitzem un centre concertat més .

Cal fer, sobre l'oferta, les següents consideracions. Actualment cal parlar d'oferta dinàmica. L'oferta es fixa inicialment amb nombre de centre, unitats, i places escolars. Aquestes places són canviants al llarg del procés, atès que s'estan matriculant alumnes en base a la matrícula viva. Mentre no es tanca la possibilitat de matricular aquests alumnes, -aquest any ha estat el 19 de maig-, l'oferta és canviant.

Un altre moment de canvis es produeix a partir que l'Administració - el Consorci d'Educació conjuntament amb els serveis centrals- analitza com es concreta l'oferta/ demanda i pot modificar l'oferta. Això es produeix abans de l'assignació d'ofici definitiva. Enguany a Infantil i Primària s'han tancat 6 unitats a P3 i 1 a P4, a diferents centres públics sense demanda suficient i s'han augmentat 1 grup a 1er i 1 a 2on de Primària per tal de poder assumir demanda d'alumnat. A un centre privat concertat se li han reduït 2 unitats, 1 a P5 i 1 a 3er de Primària.

L'Administració pot modificar també el nombre de places en funció de diversos criteris i situacions si al concretar-se la matrícula no es pot assumir adequadament l'escolarització. En aquest punt sol actuar fent us de la capacitat d'augment de ràtio fins un 10 % de la matrícula en un centre.

Aquest any més que mai s'ha constatat una gran saturació en l'oferta dels centres de determinades zones de la ciutat. És urgent que es comenci a concretar el Mapa Escolar que ja s'ha aprovat. És però també molt urgent que s'actui en determinats centres que encara que poden tenir oferta, aquesta no és acceptada per les famílies de l'entorn.

3) Sobre la demanda

La població en edat escolar que ha realitzat sol.licitud de plaça per entrar al sistema escolar a P3 ha estat de 368 alumnes més que les sol.licituds del curs anterior, xifra que significa un augment del 2,75% en relació a la població en edat escolar que va entrar al sistema en el procés de preinscripció de l'any anterior. Les sol.licituds a P3 a l'escola pública s'han mantingut pràcticament igual que el curs anterior (52 menys) mentre que a l'escola concertada el nombre de sol.licituds ha augmentat en 420 alumnes . Aquest augment al primer curs d'infantil es correspon amb una disminució de les sol.licituds a primer de primària. Si comparem les sol.licituds amb les del curs anterior, als centres privats concertats, hi comptabilitzem 268 alumnes menys. Als centres públics la demanda a 1er curs de Primària es pot dir que es manté (19 sol.licituds més) respecte del curs anterior. Recordem que ja al procés de preinscripció del curs anterior es va constatar que la concertació dels cicles infantils dels grans centres que abans no estaven concertats, feia augmentar la demanda a P3 en detriment de primària, anticipant-se la demanda en aquests centres amb gran atracció de matrícula a la ciutat.

4) Sobre les diverses fases del procés

En relació al tractament de les diverses fases del procés : tractament de les duplicitats, tractament dels alumnes amb necessitats educatives específiques, tractament de la matrícula viva, i procés d'assaig previ a les assignacions d'ofici no hi ha cap aspecte a ressaltar en relació a processos anteriors i en concret al procés del curs anterior. S'han aplicat els mateixos criteris i es pot dir que s'acaben constatant els mateixos aspectes: difícil reequilibri entre els centres dels alumnes de necessitats educatives específiques, manca d'escolarització dels alumnes que demanen escolarització a partir que es paralitza el procés de la matrícula viva, fins el curs vinent, sense poder disposar de cap recurs adient, i una falta de places escolars en determinades zones de la ciutat.

5) Sobre les assignacions d'ofici

A partir que a la ciutat s'ha consolidat una oferta i que les famílies fan demandes no només d'escolaritzar els fills sinó d'escolaritzar-los en determinats centres, s'entra en una espiral de difícil reconducció de les propostes d'escolarització atès que queden invalidades les propostes d'actuació d'ofici que han de fer les comissions d'escolarització per garantir l'exercici del dret a l'educació i en el seu cas, l'escolarització obligatòria. Atenent l'experiència d'anys anteriors i per tal de poder reconduir millor les assignacions d'ofici, es considera que l'oferta no s'hauria de modificar fins el final del procés.

6) Sobre les subcomissions d'escolarització

Aquest any es pot dir que, en general, l'organització de les subcomissions ha estat millor que l'any passat.

Respecte de la composició es proposa que hi hagi dos representants pels centres públics: un o una director/a pels CEIP i un o una director/a pels IES, així es facilitarà un millor coneixement de la realitat.

Un dels aspectes que s'ha posat de manifest en la valoració realitzada des del CEMB és la percepció de que les subcomissions no han actuat de forma homogènia. S'ha constatat que cada presidència ha actuat en funció de criteris de responsabilitat personal més que en funció de criteris prèviament acordats i o tramesos des les presidències de les comissions centrals, per desenvolupar l'exercici de la funció encomanada. Aquest fet s'ha valorat com a molt negatiu atès que indueix pràctiques molt contradictòries i de vegades poc serioses d'algunes subcomissions

La tasca fonamental realitzada per les subcomissions (delegada per les comissions centrals) ha estat assignar d'ofici les places susceptibles de ser-ho i atendre les reclamacions després de les assignacions definitives de places.

Sobre les assignacions d'ofici ens remetem a l'apartat anterior. És coherent que les subcomissions actuïn assignant d'ofici o validant l'assignació que efectua el programa informàtic sempre que es disposin de vacants de proximitat. No té sentit l'assignació d'ofici realitzada per una comissió o subcomissió si no es disposen de vacants, atès que l'assignació d'ofici que s'acaba realitzant emmascara la situació definitiva i incentiva les reclamacions.

L'actuació que han pogut realitzar les subcomissions, atenent les reclamacions, ha estat de contenció en primera instància. Han pogut reconduir molt poques reclamacions i han detectat moltes informacions incorrectes donades per determinats centres molt concrets que induïen la demanda per augment de ràtio o per forçar nova concertació.

A partir de l'experiència d'aquest any, **cal analitzar molt bé en quins aspectes i supòsits han d'actuar les subcomissions.**

7) Sobre les vacants finals

L'anàlisi de la situació d'escolarització que queda a la ciutat després de l'assignació definitiva de places és d'una gran saturació. Les vacants que queden en gran mesura estan a llocs on no es necessiten o bé que les famílies no volen . En aquest punt es vol recordar la mala distribució de la ubicació geogràfica de determinats centres públics de la ciutat, que en l'actualitat no tenen població en edat escolar al seu entorn.

Tal com queda la situació de vacants a la ciutat, no es podrà actuar, en relació a la matrícula viva, per tal d'equilibrar l'alumnat entre els diferents centres. Per tal d'actuar en relació a l'equilibri i distribució de l'alumnat que arriba de nou al sistema educatiu i que la mateixa LOE fa esment, caldrà valorar si cal actuar fent discriminació positiva per procedir com a correctiu.

Això no obstant, volem fer unes consideracions en torn del comportament de determinades famílies i centres:

La **dificultat objectiva** de canviar les percepcions que l'entorn té de determinats centres encara que s'hagi actuat amb esforç i encert per reconduir la situació millorant el seu funcionament.

Fer notar que **no s'han modificat situacions qualitatives d'alguns centres** que ja és conegut que tenen una mala valoració per part de les famílies de la zona.

Que **algunes direccions han induït determinades actuacions a les famílies:** per forçar augment de ràtios o nova concertació d'unitats, o utilitzant, com a llista d'espera (que de fet no existeix), per reconduir vacants produïdes al llarg del procés de matriculació, el llistat de baremació inicial.

8) Reclamacions

En el moment de redactar aquest informe no disposem d'informació adient per valorar les reclamacions que s'han formulat en el procés final. Només podem dir que han estat **quantitativament importants**. A més de la resposta que el Consorci ha de donar de forma preceptiva a les reclamacions, és important poder **analitzar la seva tipologia**, atès que formen part del procés i poden indicar alguns elements a tenir en compte i a corregir en propers processos de preinscripció.

B. A tall de resum

Després de valorar el procés de preinscripció d'enguany, de l'ensenyament obligatori, ens trobem amb una valoració final que condueix a una certa incomoditat.

Constatem, com així hem fet també en anys anteriors*, que estem davant d'un procés que gran complexitat atès el volum de dades que, a Barcelona, s'han de manejar. El programa informàtic transforma el procés amb una seqüència molt pautada que no deixa cap marge per a la improvisació o per actuacions a banda del procés, de tal manera que cada vegada que algú vol sortir de la pauta el procés se'n ressent.

Aquest procés era així també els altres anys, però enguany s'ha avençat una mica més per tal de conèixer informàticament les altes i baixes i per tant les vacants reals resultants que es produeixen en el moment de la matriculació fruit del procés anterior de preinscripció. S'ha posat per tant, una certa barrera al marge de maniobra que permetia actuar als centres. I aquesta limitació ha fet sorgir les actuacions diverses que en funció de com es resolen poden modificar i desvirtuar tot el procés en termes de transparència o claredat, posant de manifest interpretacions diverses de la pròpia norma interpretada de forma interessada.

Constatem per tant que per continuar escolaritzant els alumnes que es volen matricular fora de termini i els que arribaran de nou a la ciutat, cal tenir un coneixement acurat de les vacants.

Que és important pautar amb claredat l'actuació final del procés de matriculació donant una informació clara als agents que han de matricular.

Per últim volem subratllar la complexitat de tot el procés i el llarg calendari que hi ha entre que la família omple la sol·licitud fins el moment en què pot matricular el fill o la filla. Demanem per tant que s'analitzi si es pot simplificar el procés sense que aquest perdi els elements de transparència i claredat i preservi la igualtat d'oportunitats i la possibilitat de les famílies de poder escollir el centre escolar que volen per als seus fills o filles.

*Veure l'apartat "Després del procés de Preinscripció" de "l'informe sobre el procés de preinscripció del curs 2005-2006. Juliol de 2005".