

JORNADES SOBRE EL MAPA ESCOLAR DE LA CIUTAT DE BARCELONA

Els dies 11 i 12 de desembre de 2001 es van celebrar, al centre cívic de les Cotxeres de Sants, les Jornades sobre el Mapa Escolar de la Ciutat de Barcelona, organitzades pel Consell Escolar Municipal. Pretenien establir uns criteris compartits per la comunitat educativa per a la revisió i adequació del Mapa Escolar.

Les Jornades sobre el Mapa Escolar a la Ciutat de Barcelona tenien un doble objectiu: per una banda, recollir i documentar l'opinió del col·lectiu de membres dels consells escolars de districte i del Consell Escolar Municipal sobre aquells aspectes de la realitat demogràfica i urbanística que incideixen directament en la planificació educativa, i, per una altra banda, tenir una informació directa i actualitzada de la realitat del sistema educatiu de la ciutat de Barcelona. L'altre gran objectiu era iniciar el debat entre els i les representants de la comunitat educativa sobre els criteris que han d'informar sobre l'adequació i/o revisió del mapa escolar de la ciutat, per ser presentats a les diferents administracions responsables.

ELS CANVIS EN LA CIUTAT INCIDEIXEN EN EL SISTEMA EDUCATIU

El primer bloc informatiu va resultar de gran interès, pel seu caràcter interdisciplinari i per la varietat i contrast de les informacions presentades. Anna Cabré, directora del Centre d'Estudis Demogràfics de la UAB, va ser contundent en assenyalar un canvi en les tendències demogràfiques de Barcelona, amb un augment de la població infantil no sols per l'efecte de l'arribada de població immigrada sinó per un canvi d'hàbits de les famílies de recent formació.

Ricard Fayos, director tècnic d'Urbanisme, va fer una descripció general del planejament de la ciutat i de les reserves de sòl per a l'ús d'equipaments, i va donar un clar missatge: que la previsió de creixement, principalment en la zona del Front Marítim i en la Sagrera, implicarà la construcció de 22.000 habitatges nous.

Margarida Musset, inspectora i representant de la Delegació Territorial del Departament d'Ensenyament, en una documentada intervenció sobre l'evolució del sistema educatiu a la ciutat, va assenyalar, com a reptes de futur, buscar l'equilibri entre el sector concertat i el sector públic i el de la integració de l'alumnat de famílies estrangeres en els centres docents.

Mariona Escobar, del Departament de Planificació Educativa i Coordinació Territorial de l'IMEB, va presentar una radiografia de l'escolarització a Barcelona amb dades del curs 2000-2001.

Montserrat Filomeno, gerenta del districte de Gràcia, va presentar l'actuació municipal en matèria d'ensenyament des del territori i va reflexionar sobre com es veuen els serveis educatius i comunitaris. Va posar èmfasi en la coordinació entre les diferents administracions i els serveis municipals, i va posar en relleu la necessitat d'una millor coordinació entre escola i territori, i d'una important racionalització de l'oferta de serveis als centres.

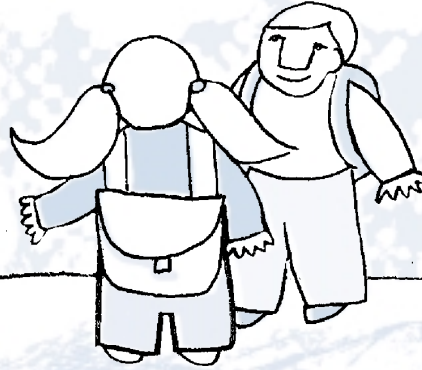
EL SISTEMA EDUCATIU DE LA CIUTAT A DEBAT

El segon objectiu de les jornades, iniciar el debat per concretar uns criteris per a l'adequació del Mapa Escolar, va ser introduït per Teresa Eulàlia Calzada, directora del Departament de Planificació Educativa i Coordinació Territorial de l'Institut d'Educació. Amb la seva comunicació *Elements per a l'adequació i revisió del Mapa Escolar* va fixar els temes principals per al debat:

– La programació general de l'ensenyament ha de preveure l'oferta de llocs escolars tant del sector públic com del privat.



ESCOLA



– L'administració ha de garantir el dret a l'educació per a tothom i la igualtat d'oportunitats.

– La demanda de places escolars no depèn únicament de factors directes com la població o les actuacions urbanístiques, sinó també del tipus i les condicions del servei educatiu ofert.

– Els elements bàsics d'un servei educatiu de qualitat.

– L'escola ha de ser a prop del domicili familiar, ha de ser representativa de la població del territori?

– Evitar l'existència de centres docents on es concentra, majoritàriament, un sol tipus de població escolar.

– Donar confiança a les famílies en la qualitat dels centres docents i en els resultats acadèmics de l'alumnat.

– Disposar de serveis escolars que responguin a les necessitats actuals de les famílies i de l'alumnat, tant en un àmbit de centre com de barri i/o territorial.

– Establir uns itineraris formatius coherents i un servei educatiu adequat a les necessitats dels nois i noies en l'ensenyament obligatori, tant en el sector públic com en el privat.

– Treballar per en la formulació d'un sistema educatiu homogeni, no discriminatori i que signifiqui un servei d'excel·lència per al conjunt de la població escolaritzada.

PRIMERES CONCLUSIONS

Aquests temes van ser el fil conductor del debat dels tres grups de treball en què es va dividir el Ple. Posteriorment es va fer una primera presentació de conclusions o, millor dit, de temes que caldrà anar aprofundint en l'àmbit de cada districte i de les comissions

de treball. Exposem a continuació els temes i conceptes clau que van anar sortint:

Escola pública, escola concertada

Promoure el diàleg entre l'escola pública i l'escola concertada. Equiparació normativa i de funcionament dels consells escolars. Atenció a la població amb dificultats. Equilibrar l'oferta del sector públic i del sector concertat. Crear oferta pública i, per tant, fer construccions escolars quan calgui als llocs on hi ha demanda, com ara a l'Eixample i Sarrià.

Atenció a la diversitat

Crear comissions d'escolarització permanents i donar suport a les escoles amb dificultats (baixa matrícula, excés de concentració d'un sol tipus de població). Racionalitzar l'oferta de places escolars en el territori. Promoure el treball conjunt als barris i fer la planificació conjunta en el territori per evitar escoles de primera i segona categoria. Creació de Tallers d'Adaptació Escolar i Aprenentatges Instrumentals Bàsics als centres amb més concentració d'alumnat.

Serveis educatius

Crear un model d'oferta de serveis comuns a les escoles d'un mateix territori. Establir i actualitzar els serveis escolars a secundària d'acord amb les necessitats familiars. Optimitzar els recursos públics i millorar la coordinació de l'oferta de les administracions.

Itineraris i coordinació entre primària i secundària

Crear itineraris pedagògics coherents per districtes (pensar en el transport públic escolar en les situacions de gran distància entre els centres de primària i secundària). Vèncer les pors

corporatives, fer itineraris únics. La coordinació entre primària i secundària crea confiança en les famílies. Ser flexibles a l'hora de marcar les zones d'influència. Crear cultura de centre comú a primària i secundària, posar en comú les tutories, l'avaluació, l'aprenentatge i els serveis escolars. Millorar la coordinació pedagògica.

Models d'escola

Pensar en els usos actuals dels edificis escolars. Incrementar l'oferta d'escoles bressol. Incorporació dels nens i nenes de 0 a 3 anys als centres de primària. Crear models d'escola segons les necessitats del territori. Fer experiències encara que no siguin aplicables a tots els centres, com ara centres de 0 a 18 anys en determinades instal·lacions escolars de la ciutat.

Els elements que han quedat apuntats han de servir de base per a l'elaboració d'un document que caldrà debatre entre la comunitat educativa de la ciutat: l'adequació del mapa escolar entès com un vessant de la millora de la planificació de les construccions escolars i també des de la perspectiva del futur model d'escola que avui la ciutat necessita.

El Consell Escolar Municipal i els consells escolars de districte han assumit el repte de consensuar els criteris que permetin l'adequació de l'actual mapa escolar de la ciutat. Caldrà que el Ple del CEM aprovi aquest document i el presenti a les administracions competents perquè hi puguin donar resposta. ■

Secretaria Consell Escolar Municipal
cem@mail.bcn.es
www.bcn.es/cem