

*El potencial
transformador
de les entitats*



*El potencial
transformador
de les entitats*

El potencial transformador de les entitats

*L'aposta del Consell d'Innovació
Pedagògica per l'Aprenentatge Servei:
una proposta educativa que redimensiona
l'acció pedagògica de les entitats.*

CONSELL
D'INNOVACIÓ
PEDAGÒGICA
Des del 1991

Edita:

Ajuntament de Barcelona. Institut Municipal d'Educació de Barcelona
Consell d'Innovació Pedagògica. Institut Municipal d'Educació de Barcelona

Text:

Laura Rubio (Universitat de Barcelona i Centre Promotor d'Aprenentatge Servei)
Blanca Romañá (Centre Promotor d'Aprenentatge Servei)

Coordinació:

Secretaria Tècnica del Consell d'Innovació Pedagògica

Correcció:

Maria Carbó

Disseny gràfic i maquetació:

© The Social Vim Collective | www.thesocialvimcollective.com

Impressió:

UAN · TU · TRI

Barcelona, febrer del 2021

© de l'edició: Ajuntament de Barcelona

© del text: Laura Rubio i Blanca Romañá

Dipòsit legal: B 3673-2021

ISBN: 978-84-9459

Institut Municipal d'Educació de Barcelona

Consell d'Innovació Pedagògica

Plaça d'Espanya, 5, 2a planta

08014 Barcelona

Tel. 9340236

cip@bcn.cat

Aquesta publicació es pot consultar a:

<http://ajuntament.barcelona.cat/educacio>

<https://ajuntament.barcelona.cat/educacio/ca/consell-innovacio-pedagogica>

Índex de continguts

15	<i>Presentació</i>
21	<i>La tasca educativa de les entitats del Consell d'Innovació Pedagògica</i>
29	<i>L'aprenentatge servei a les entitats del Consell d'Innovació Pedagògica: motius per a la seva incorporació</i>
37	<i>L'aprenentatge servei com a proposta metodològica innovadora innovadora a les entitats del Consell d'Innovació Pedagògica</i>
47	<i>Accions per incorporar l'aprenentatge servei a la tasca de les entitats del Consell d'Innovació Pedagògica</i>
57	<i>Aliances per impulsar l'aprenentatge servei a les entitats del Consell d'Innovació Pedagògica</i>
65	<i>Els aprenentatges que han fet les entitats del Consell d'Innovació Pedagògica</i>
73	<i>Reptes de futur: cap a la construcció d'una comunitat ApS del Consell d'Innovació Pedagògica</i>
79	<i>Relació de projectes, entitats i centres educatius participants</i>
86	<i>Per saber-ne més</i>

El Consell d'Innovació Pedagògica està format per una comunitat de més de 180 institucions compromeses en la construcció de ciutat educadora a través de la creació i la generació d'experiències educatives.

Des de l'expertesa i l'heterogeneïtat, les seves entitats desenvolupen una mirada educadora que permet reconèixer-les com a agents educadors de ciutat, estableixen un diàleg permanent amb els centres educatius i aposten per oferir-se com un recurs més que enriqueixi la qualitat i aprofundeixi en l'equitat a l'educació.

Des del 2017, el Consell d'Innovació Pedagògica ha fet una aposta per l'aprenentatge servei, emmarcat en un procés de recerca de metodologies innovadores que permetin repensar i redimensionar les activitats educatives que les entitats que el conformen ofereixen als centres educatius de la ciutat, tot reforçant alhora el seu compromís amb la transformació social.

Aquest document que teniu a les mans recull i reivindica aquesta aposta. També vol servir d'impuls i d'agraïment a totes les entitats que s'han interessat per l'aprenentatge servei a través de les formacions i els espais que el Consell d'Innovació Pedagògica ha posat al seu abast, i que en moltes ocasions han fructificat en diversos projectes que han contribuït a generar —entre entitat i centre educatiu— sentit de pertinença, vincles de solidaritat i llaços comunitaris.

Esperem que aquest text sigui una bona eina per consolidar i dotar de continuïtat el treball engegat fins a aquest moment.

Joan Subirats i Humet

Tinent d'alcalde de Cultura, Educació, Ciència i Comunitat

AJUNTAMENT DE BARCELONA

Presentació

«Recomanaria a altres entitats del Consell fer projectes d'aprenentatge servei perquè enriqueix l'entitat, augmenta el seu lligam amb el territori i contribueix a crear una societat més crítica, justa, compromesa i apoderada.»

MONTSERRAT BUSTO,
Servei Meteorològic de Catalunya



El document que es presenta aquí té com a objectiu sistematitzar i reivindicar l'aposta que el Consell d'Innovació Pedagògica (CIP) ha fet des del 2017 per l'aprenentatge servei. S'emmarca en la línia del Projecte Treball al territori i en un procés de recerca de metodologies innovadores que permetin repensar i redimensionar les activitats educatives que les entitats que conformen el CIP ofereixen als centres educatius de la ciutat.

Per desenvolupar-lo ha estat clau la participació i el compromís de moltes i diverses entitats. Des d'aquí els volem mostrar el nostre agraïment i felicitar-les a totes per la feina feta. La seva implicació continuarà sent indispensable en la consolidació d'aquesta línia de treball en un futur.

D'ençà d'una primera jornada formativa per tal de veure l'interès que suscitava l'aprenentatge servei en les entitats del CIP, han estat diverses les accions que s'han dut a terme per afavorir el disseny, la implementació i l'avaluació de projectes de qualitat; l'obertura d'espais de treball i reflexió conjunta envers la metodologia, i l'anàlisi de les potencialitats de la incorporació de l'aprenentatge servei en aquestes entitats amb una trajectòria educativa reconeguda a la ciutat de Barcelona. D'aquesta manera, des del Consell d'Innovació Pedagògica s'ha volgut acompanyar el procés partint dels trets compartits entre el conjunt d'entitats i tenint cura de les particularitats de cadascuna.

A través de les pàgines següents es presenta el trajecte elaborat, s'exposen algunes de les experiències sorgides, se'n recullen els aprenentatges principals i es dibuixa un full de ruta per al futur en aquest procés d'incorporació de l'aprenentatge servei a les entitats que conformen el CIP.

Esperem, doncs, que les entitats que hi han participat puguin veure reconeguda la seva tasca i es plantegin nous reptes envers els seus projectes, i que les entitats que encara no s'han estrenat en l'aprenentatge servei hi trobin motivacions i idees inspiradores per animar-se a provar-ho d'ara endavant. Alhora, esperem que serveixi perquè altres institucions puguin conèixer la tasca feta i cercar vies de col·laboració; i també per al CIP mateix, com una manera de consolidar i dotar de continuïtat el treball dut a terme fins ara.

*La tasca educativa
de les entitats del
Consell d'Innovació
Pedagògica*

«L'aposta en el desenvolupament de projectes d'aprenentatge servei confirma la corresponsabilitat educativa de les entitats del Consell i el seu compromís social amb la comunitat, alhora que reivindica la vitalitat dels seus equips educatius i ofereix l'oportunitat d'establir aliances amb els agents referents en l'àmbit patrimonial, científic, artístic, de mobilitat, de sostenibilitat, urbà i altres de la ciutat de Barcelona.»

MONTSERRAT POTRONY,
Consell d'Innovació Pedagògica

*Què és el Consell
d'Innovació Pedagògica?*

Quina finalitat té?

*Quina és la tasca
educativa que duen a
terme les seves entitats?*

*Per què el Consell d'Innovació
Pedagògica s'interessa per
l'aprenentatge servei?*

El Consell d'Innovació Pedagògica (CIP), impulsat per l'Institut Municipal d'Educació de Barcelona (IMEB), va néixer amb l'objectiu de fomentar la coordinació entre les entitats que oferien activitats educatives, en horari lectiu, als centres educatius de la ciutat.

El CIP té una trajectòria històrica de més de 25 anys, que posa en valor l'efecte compensatori de les activitats escolars i el seu poder d'alfabetització cultural per a infants i joves d'entorns complexos. Té com a finalitat remarcar les entitats que en formen part a l'hora de promoure la millora de l'educació a la ciutat de Barcelona i, per extensió, del conjunt de Catalunya.

Actualment, el CIP aplega més de 180 entitats, entre fundacions, consorcis, empreses i institucions d'àmbits molt diversos. Són entitats molt heterogènies que comparteixen experiències i expertesa, que promouen iniciatives educadores transversals que generen descoberta i coneixement des del foment del diàleg amb la comunitat educativa. Les seves propostes permeten complementar l'acció pedagògica dels centres educatius i del conjunt de la ciutadania en general. És una xarxa educadora compromesa amb la qualitat i l'equitat, que es configura com un agent educador de ciutat, facilita la interacció entre entitats de diversos àmbits, estableix un punt de connexió entre totes aquestes entitats i genera un espai compartit capaç de construir ciutat educadora, de manera que remarca la corresponsabilitat social i educativa de les entitats amb el sistema educatiu.

El CIP es desplega en cinc projectes que volen donar resposta als reptes actuals de la ciutat educadora: ser altaveu de l'oferta d'activitats educatives, garantir la qualitat pedagògica d'aquestes activitats, reforçar el compromís amb l'equitat i enfortir el treball al territori des d'una xarxa d'entitats educadores que comparteixen coneixement i vincle, amb la qual cosa contribueixen a generar l'ecosistema educatiu de la ciutat de Barcelona.

Aplegades dins del Projecte Treball al territori, les entitats del CIP es converteixen en agents de ciutat educadora que generen noves sinergies al territori a través d'aliances que aposten per metodologies col·laboratives. Aquestes metodologies permeten a les entitats abordar des d'una nova perspectiva les seves propostes pedagògiques. Per al CIP, la finalitat dels projectes d'aprenentatge servei és la clau: la transformació social com a fita educativa.

La cooperació entre entitats i centres educatius contribueix a crear sentit de pertinença, vincles de solidaritat i llaços comunitaris. És un efecte que repercuteix tant en l'entitat com en el centre educatiu. L'aprenentatge servei promou el desenvolupament de la competència social i ciutadana de les entitats i dels centres educatius, i aquest és un valor que no ha passat desapercebut al CIP i que ha estat acollit progressivament per les entitats que el conformen.

En els darrers anys, el CIP ha volgut tenir un paper clau en la difusió, l'extensió i la consolidació de l'aprenentatge servei entre les entitats que en formen part. És per aquest motiu que s'ha fet una aposta clara i decidida per incorporar l'aprenentatge servei a les seves entitats com una nova manera d'abordar les propostes pedagògiques i relacionar-se amb els centres educatius, pel seu component tan ric en l'àmbit social, pel que fa a la cura i la millora de l'entorn, del territori proper i de la ciutat, en definitiva.

Per portar-ho a terme, ha comptat des del primer moment amb l'aliança amb el Centre Promotor de l'Aprenentatge Servei, la Universitat de Barcelona i el Consorci d'Educació de Barcelona (CEB), dues organitzacions que promouen la formació de l'aprenentatge servei com a metodologia per al desenvolupament de projectes entre entitats del CIP i els centres educatius de la ciutat de Barcelona.

Aquest procés es va iniciar el curs 2016-2017, i des de llavors té com a objectius principals donar a conèixer l'aprenentatge servei entre les entitats del CIP, afavorir el desenvolupament de nous projectes i ajudar a consolidar i millorar els que ja existien en clau de qualitat pedagògica.

Al llarg d'aquests darrers cursos, i com veurem més endavant, són diverses les accions que s'han desenvolupat des del Consell d'Innovació Pedagògica per tal de contribuir a la incorporació de l'aprenentatge servei als seus projectes educatius. Totes tenen un marcat caràcter de difusió, formació i voluntat de treball en xarxa.

La Gran Vista, un mirador a les migracions

Entitats: MUHBA I DRAC MÀGIC

La Gran Vista, un mirador a les migracions és un projecte d'aprenentatge servei que combina la descoberta històrica de l'entorn proper i la creació documental. El projecte es duu a terme entre el Museu d'Història de Barcelona (MUHBA), la productora audiovisual Drac Màgic i l'INS Ferran Tallada.

Més sobre el projecte >



► **La necessitat.** El projecte La Gran Vista parteix de la necessitat de reivindicar i donar a conèixer el territori on es troba l'institut a partir de la descoberta històrica del turó de la Rovira. Aquest emplaçament es converteix en el punt de partida des d'on reflexionar sobre el fet migratori i el paper fonamental que ha tingut en la construcció de la ciutat ahir i avui. A partir de la descoberta d'aquest emplaçament, sota el guiatge del MUHBA, l'alumnat inicia un projecte de creació documental amb Drac Màgic.

► **El servei.** L'alumnat indaga sobre experiències migratòries properes i després en crea peces documentals. El mateix alumnat presenta aquestes càpsules documentals en el marc del turó de la Rovira, per connectar aquestes experiències actuals amb la història de les migracions a

la ciutat i donar a conèixer el centre a les persones que el visiten.

► **Els aprenentatges.** El projecte està concebut des de la interdisciplinarietat que permet la col·laboració entre entitats complementàries com el MUHBA i Drac Màgic. Els seus aprenentatges estan vinculats al currículum escolar i s'hi preveu desenvolupar i avaluar les competències bàsiques. A través de tot el procés de creació, l'alumnat aprèn a construir una mirada crítica tant sobre la història com sobre el fet migratori i, a la vegada, una actitud creativa davant la narrativa audiovisual.

► **Competències:** comunicatives (lingüística i audiovisual), artística i cultural, social i ciutadana.

Preguntem al MUHBA

Què destacaríeu del projecte d'aprenentatge servei?

La col·laboració a tres bandes, ja que comptar amb els diferents camps d'expertesa ha estat molt enriquidor tant per a les entitats com per a les alumnes. Aquestes han manifestat una clara motivació al poder indagar sobre experiències migratòries properes, dotar-les d'una dimensió històrica i treballar en el terreny audiovisual.

L'aprenentatge

servei a les entitats

del Consell d'Innovació

Pedagògica: motius

per a la

seua incorporació

«Recomanaria a altres entitats del Consell fer projectes d'aprenentatge servei perquè permet desenvolupar processos amb continuïtat en centres educatius, com també fomentar la creació de xarxes al territori entre diferents entitats i centres.»

RAQUEL MARQUES,
DRAC MÀGIC

Què és l'aprenentatge servei?

Per què les entitats són un element clau en els projectes d'aprenentatge servei?

Què aporta l'aprenentatge servei a les entitats del Consell d'Innovació Pedagògica?

Per què les entitats del Consell d'Innovació Pedagògica han d'incorporar l'aprenentatge servei en la seva proposta educativa?

L'aprenentatge servei és una proposta educativa que combina processos d'aprenentatge i de servei a la comunitat en un sol projecte ben articulat, en el qual els participants es formen tot treballant sobre necessitats reals de l'entorn amb l'objectiu de millorar-lo (Puig et al., 2006, p. 22).

La posada en marxa de projectes d'aprenentatge servei requereix de la vinculació entre centres educatius i entitats diverses per tal de treballar conjuntament en propostes que permetin als infants i joves esdevenir agents actius en la millora de l'entorn i el bé comú.

Des d'aquest punt de vista, l'aprenentatge servei permet redimensionar la manera habitual d'establir els vincles i desenvolupar activitats pedagògiques entre entitats i centres educatius. A través dels projectes d'aprenentatge servei totes les parts hi guanyen; a més, el procés de treball conjunt entre centres i entitats crea valor. Les experteses i fortaleses de totes dues parts aporten qualitat a l'hora de desenvolupar projectes d'aprenentatge servei.

És en aquest marc que es vol destacar el paper cabdal de les entitats en aquest tipus de projectes. Les entitats del Consell d'Innovació Pedagògica, caracteritzades per la seva diversitat i riquesa formativa, representen un nucli clau a l'hora d'implementar, consolidar i estendre els projectes d'aprenentatge servei amb sentit i de qualitat a la ciutat de Barcelona. Aquest tipus d'enfocament de treball al territori vincula l'entitat amb la comunitat

i esdevé, en molts casos, una pràctica innovadora per al conjunt heterogeni d'entitats patrimonials, científiques, de mobilitat, artístiques, etc., que conformem el CIP, alhora que reafirmem el seu compromís amb la innovació educativa i la ciutat.

Així mateix, la posada en vigor del Decret de servei comunitari del Departament d'Educació esperona l'Administració competent a facilitar la trobada entre centres educatius i entitats i institucions de caire divers, atès que tot l'alumnat de segon i tercer de l'ESO han de desenvolupar un projecte d'aprenentatge amb servei a la comunitat.

Hi ha diversos arguments perquè les entitats del CIP incorporin projectes d'aprenentatge servei a la seva proposta educativa:

- + **S'ofereixen serveis útils i de qualitat a les entitats.** A través dels projectes d'aprenentatge servei, la implicació d'infants i joves pot anar dirigida a atendre, complementar o millorar la tasca habitual d'aquestes entitats, partint de la seva capacitat creadora i de transformació envers el seu entorn.
- + **Creix la motivació per l'aprenentatge.** En els projectes d'aprenentatge servei, en reconèixer el seu protagonisme, els participants s'hi impliquen de manera activa i troben més sentit als aprenentatges fets a través de les diverses activitats proposades i del currículum escolar.
- + **Augmenta el nivell d'aprofundiment i impacte als centres i els participants.** Els projectes d'aprenentatge servei permeten passar d'activitats puntuals a projectes a mitjà i llarg termini que suposen processos de disseny, implementació i avaluació conjunta entre centres i entitats, i que també hi vinculen de manera més directa els seus protagonistes.
- + **El treball conjunt contribueix a una obertura més gran a la comunitat.** Els projectes d'aprenentatge servei afavoreixen l'establiment de vincles amb altres agents educatius i socials de

l'entorn, i això promou el treball en xarxa, l'arrelament territorial i la significació dels projectes.

- + **Cristal·litza la idea de ciutat educadora.** En la base dels projectes d'aprenentatge servei, s'hi identifiquen els valors educatius comuns de participació, convivència i ciutadania que també doten de sentit formatiu el conjunt de la ciutat com a mitjà educador.

Temàtiques sobre respecte als animals

Entitat: FAADA

Temàtiques sobre respecte als animals és una proposta d'aprenentatge servei desenvolupada el curs 2018-2019 per la Fundació per l'Assessorament i Acció en Defensa dels Animals (FAADA), amb l'INS Joan Fuster.

Més sobre el projecte >



- ▶ **La necessitat.** FAADA destaca la necessitat de promoure la situació actual dels animals per tal d'augmentar la consideració moral que tenen els animals en la nostra societat.
- ▶ **El servei.** Es proposa a l'alumnat fer una campanya de comunicació que sensibilitzi sobre la situació dels animals i que pugui ajudar a conscienciar més persones sobre la importància de respectar i tenir cura dels animals. Els materials elaborats es poden difondre tant a la seu del centre educatiu com en biblioteques o centres cívics del barri. Per complementar la campanya, l'alumnat també pot dur a terme unes sessions de contacontes als centres educatius de primària adscrits al centre.
- ▶ **Els aprenentatges.** A través del projecte es treballen diferents competències i valors. Al mateix temps, l'alumnat implicat aprèn sobre ètica animal, consideració moral als animals i el tracte al qual són sotmesos.
- ▶ **Competències:** competència en el coneixement i la interacció amb el món físic, organitzatives, treball en grup, recerca d'informació, protecció i drets dels animals, gestió i sostenibilitat ambiental, consciència social i cívica, pensament crític, comunicació en un idioma.

Preguntem a FAADA

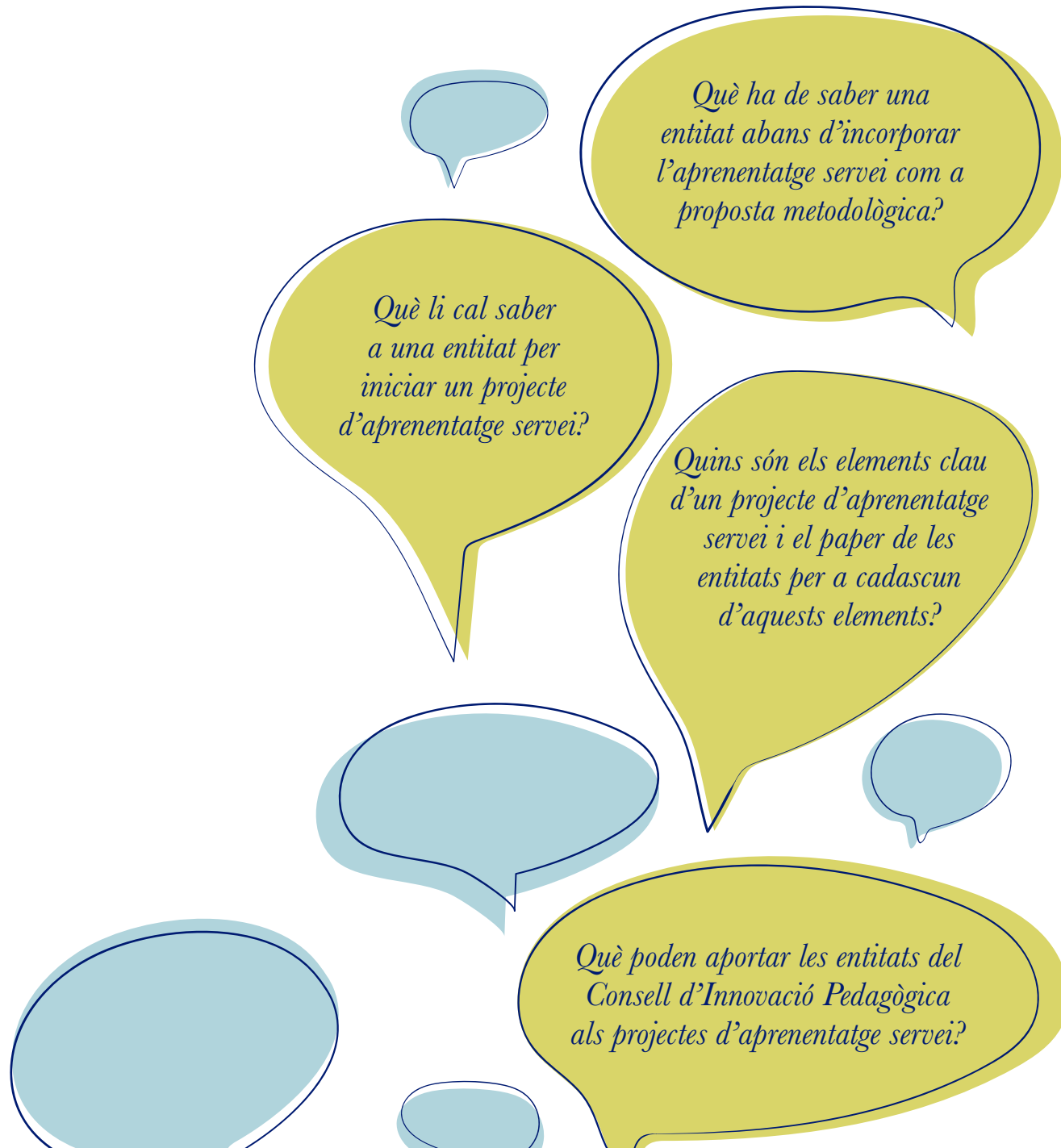
Què destacaríeu del procés viscut amb el centre escolar?

L'interès i la implicació per part de l'alumnat per la temàtica ha sigut molt alt.

*L'aprenentatge servei
com a proposta
metodològica
innovadora a les
entitats del Consell
d'Innovació Pedagògica*

*«Treballar conjuntament amb altres escoles o entitats per
detectar i incidir sobre necessitats socials concretes dota de sentit
i reivindica el projecte educatiu i facilita l'exploració creativa.»*

EMMA FERNÁNDEZ,
MUHBA



L'aprenentatge servei requereix la vinculació entre centres educatius i entitats, ja que, per concretar els projectes, tant els uns com les altres es necessiten per desenvolupar el projecte que es proposin.

Davant d'aquesta proposta metodològica, seguidament trobareu un seguit de preguntes que s'ha de plantejar una entitat abans d'incorporar l'aprenentatge servei en el seu projecte educatiu.

Les respostes són fruit de l'experiència de les entitats del CIP i de les persones que n'han acompanyat el procés de reflexió.

Què suposa incorporar l'aprenentatge servei amb relació a com treballa habitualment l'entitat?

L'aprenentatge servei representa un canvi metodològic i estructural del projecte educatiu de l'entitat. Un canvi metodològic perquè l'aprenentatge servei implica treballar d'una altra manera. Un canvi estructural perquè l'aprenentatge servei requereix també una nova organització que faci possible aquest canvi.

En què consisteix el principal canvi per a l'entitat?

Les entitats passen de fer activitats puntuals en o amb els centres educatius i s'impliquen en la realització de projectes més amplis, en els quals el jovent apren mentre desenvolupa l'acció de servei i hi reflexiona.

Amb qui es pot fer un projecte d'aprenentatge servei?

Els projectes d'aprenentatge servei poden concretar-se en diferents àmbits educatius (formal i no formal) i en diferents etapes i edats (des de la infància fins a l'edat adulta). Cadascun dels àmbits suposa concrecions específiques del projecte.

Quins són els aspectes principals que cal tenir en compte a l'hora de fer aprenentatge servei a l'educació primària?

Els projectes d'aprenentatge servei a l'educació primària és important que es puguin vincular curricularment. Poden fer-ho en una o més matèries. És recomanable avançar cap a projectes transversals que impliquin treball de recerca i aportacions des de diferents àrees.

Per què actualment hi ha tants projectes d'aprenentatge servei a l'educació secundària?

Els projectes d'aprenentatge servei han crescut a l'educació secundària d'ençà de la implantació del Decret de servei comunitari, que suposa la realització d'un projecte de servei comunitari curricular amb metodologia d'aprenentatge servei per a tot l'alumnat de 3r o 4t de l'ESO. Els detalls sobre l'aplicació de la metodologia d'ApS en aquests cursos es pot consultar directament a la pàgina web habilitada pel Departament d'Educació de la Generalitat de Catalunya.

Com contacten les entitats del Consell d'Innovació Pedagògica amb els centres educatius que vulguin fer aprenentatge servei?

La realització de diferents formacions i seminaris que s'han anat promovent des del CIP han facilitat aquest contacte entre centres educatius i entitats. Com a xarxa d'entitats, el CIP està obert a qualsevol iniciativa sobre projectes d'aprenentatge servei que necessitin els centres educatius.

Els centres de recursos pedagògics de cada districte són una bona via de contacte amb els centres educatius. Actualment, el CRP especialista en ApS a Barcelona és el CRP Les Corts, amb qui el CIP ha col·laborat en els darrers cursos. A més a més, qualsevol contacte amb centres educatius pot ser una bona via per tal d'iniciar un projecte d'ApS si hi ha voluntat per totes dues parts.

Quina és la millor manera de concretar la relació amb els centres?

És important fer un conveni entre l'entitat i el centre educatiu per recollir el projecte de col·laboració i garantir la cobertura de les persones que hi participen. Així mateix, és important que cadascuna de les parts reculli el treball amb aprenentatge servei en el seu projecte educatiu o pla de treball.

I què poden aportar les entitats del Consell d'Innovació Pedagògica als projectes d'aprenentatge servei?

Les entitats del CIP poden aportar moltes coses als projectes d'aprenentatge servei. L'heterogeneïtat de les entitats aplegades actualment al Consell d'Innovació Pedagògica és el gran tresor de tot el seu programa i el nucli propulsor del seu Projecte Xarxa. Les fundacions, consorcis, empreses i institucions que formen part del Consell d'Innovació Pedagògica, estructurades en diversos àmbits, comparteixen experiències i expertesa i promouen iniciatives educadores transversals que generen descoberta i coneixement.

Els àmbits en què s'estructura aquesta xarxa d'entitats són els següents: creació artística (39 entitats), ciències i medi ambient (36 entitats), drets humans i solidaritat (20 entitats), salut i esports (13 entitats), economia, empresa i comerç (9 entitats), ciutat i mobilitat (27 entitats), cultura, història i patrimoni (37 entitats) i comunicació (4 entitats). És possible imaginar projectes d'aprenentatge servei per a cadascun d'aquests àmbits.

A més de l'ampli ventall de possibilitats temàtiques que poden dur a terme les entitats del CIP als projectes d'aprenentatge servei, és important reconèixer també com poden fer clares aportacions en aquest tipus de projectes segons els dinàmismes clau que configuren aquest tipus de proposta (GREM, 2014). En destaquen els punts següents:

- Establir **partenariat** amb centres educatius per desenvolupar projectes des d'una relació de confiança, complementarietat, acompanyament i sostenibilitat. Les entitats poden desenvolupar diferents rols que van des de coordinar el projecte fins a formar-ne part.

- ☛ Identificar **necessitats** respecte del seu propi àmbit de treball i la seva tasca habitual perquè els infants i joves s'impliquin en reptes culturals, de patrimoni, cívics o socials del seu entorn. Les entitats han de cercar el punt de trobada entre les seves necessitats i les sensibilitats dels centres educatius.
- ☛ Donar protagonisme al jovent a través de tasques de **servei** útils, concrets i pràctics. Les entitats poden oferir espais, moments i condicions específiques a fi de generar en ells consciència de la importància que té la seva implicació en la transformació social de l'entorn.
- ☛ Generar, ampliar i dotar de més sentit alguns **aprenentatges** acadèmics a partir de coneixements rigorosos o de caràcter científic. Les entitats hi poden aportar la seva expertesa, com també els espais, recursos i serveis de la ciutat per complementar el currículum i els objectius educatius dels centres.
- ☛ Articular espais de **participació** en què el jovent pugui prendre decisions sobre com implicar-se en les entitats i la seva missió. Les entitats poden convidar-los a detectar les necessitats, imaginar serveis possibles o, senzillament, integrar la seva veu al llarg del projecte.
- ☛ Integrar la idea de **treball en grup** de les persones que hi participen a l'hora de demanar la seva col·laboració. Les entitats poden contribuir a visibilitzar la necessitat del treball conjunt en el moment de definir el servei que es vol dur a terme, i també en la manera de plantejar les activitats d'aprenentatge.
- ☛ Obrir espais per a la **reflexió** per pensar sobre la dimensió social de la tasca que fan les entitats. Aquestes poden generar espais reflexius sobre els valors de l'equitat i la ciutadania, entre d'altres, en els quals fonamenta la seva acció habitual.
- ☛ Contribuir en l'**avaluació** del procés formatiu del jovent a partir de la seva implicació en el projecte. Les entitats poden aportar criteris i elements a l'hora d'avaluar els coneixements i les competències desenvolupades al llarg del projecte.
- ☛ Participar en les activitats de **reconeixement** amb què tanquen els projectes d'aprenentatge servei. Les entitats poden agrair la col·laboració dels infants i joves en la seva tasca i contribuir a visibilitzar el seu valor públicament.
- ☛ Incorporar l'aprenentatge servei i aconseguir-ne la **consolidació** en el projecte educatiu. Les entitats poden redissenyar la seva oferta d'activitats i dotar de recursos els centres per, en el futur, continuar treballant en la línia iniciada.

Observadors del mar — Microplastic watchers

Entitat: MUSEU MARÍTIM DE BARCELONA

Observadors del mar – Microplastic watchers és una proposta educativa de ciència ciutadana del Museu Marítim de Barcelona en col·laboració amb l'Institut de Ciències del Mar (ICM-CSIC) i el Centre d'Estudis Avançats de Blanes (CEAB-CSIC) amb els centres educatius INS Poeta Maragall i Escola Lleó XIII.

Més sobre el projecte >



- ▶ **La necessitat.** Aquest projecte té com a objectiu principal contribuir a la necessitat de diagnosticar la presència, abundància i variabilitat de micro i mesoplàstics a les platges de Barcelona, com també augmentar la consciència mediambiental de totes les persones que hi participen i les seves famílies, fomentant un canvi d'hàbits respecte a l'ús del plàstic.
- ▶ **El servei.** És un projecte integrat a la plataforma de ciència ciutadana Observadors del mar, que coordina l'Institut de Ciències del Mar (ICM-CSIC), el Centre d'Estudis Avançats de Blanes (CEAB-CSIC) i l'Institut Mediterrani d'Estudis Avançats (IMEDEA-UIB-CSIC). L'alumnat que hi participa passa a formar part d'una xarxa de mostreig repartida pel litoral mediterrani en la qual treballen conjuntament amb la comunitat científica per fer el diagnòstic de les platges. D'altra banda, es promou que

l'alumnat faci d'altaveu cap a la societat de la problemàtica i promogui accions de transformació amb una campanya de sensibilització creada a l'aula.

- ▶ **Els aprenentatges.** L'alumnat participa en un projecte de ciència real on tenen lloc aprenentatges curriculars i altres d'addicionals que complementen el del currículum. A més a més, es familiaritzen amb el món de la recerca i el raonament científic, ja que participen en un projecte de recerca real. Gràcies als processos engegats, es generen espais per reflexionar sobre l'impacte dels plàstics en el medi ambient i per desenvolupar accions que sensibilitzin el seu entorn més directe.
- ▶ **Competències:** organitzatives, treball en grup, recerca i raonament científic, comunicació, consciència mediambiental.

Preguntem al MUSEU MARÍTIM

Recomanariu a altres entitats fer projectes d'aprenentatge servei?

Sí, els projectes d'aprenentatge servei permeten treballar braç a braç amb els centres educatius i crear vincles que permeten desenvolupar projectes de col·laboració molt més significatius, tant per al museu com per al centre educatiu.

*Accions per incorporar
l'aprenentatge servei
a la tasca de les
entitats del Consell
d'Innovació Pedagògica*

«L'aprenentatge servei ens ha donat la possibilitat d'entrar en contacte amb nois i noies de diferents edats als quals, d'una altra manera, seria difícil acostar-s'hi, i la sorpresa ha estat enorme.»

VANESSA ROJAS I MARIA ALCOVER,
Museu Picasso

Línies d'accions clau per introduir l'aprenentatge servei a les entitats.

Propostes del Consell d'Innovació Pedagògica a l'hora d'impulsar l'aprenentatge servei entre les seves entitats.

Coordinació amb altres agents de la ciutat.

Incorporar l'aprenentatge servei a les entitats com una nova manera d'abordar les propostes pedagògiques i relacionar-se amb els centres educatius requereix una tasca d'impuls important, que suposa una aposta clara i decidida, una estratègia de treball flexible i unes accions concretes que la sustentin.

El Consell d'Innovació Pedagògica ha volgut tenir un paper clau en la difusió, extensió i consolidació de l'aprenentatge servei entre les diverses entitats que el configuren. Aquesta aposta s'inscriu en la seva línia de treball al territori, que pretén facilitar nous models de relació entre entitats i centres educatius que donin resposta a les necessitats de cada territori i que es focalitzin, per tant, en un treball més personalitzat i adequat a cada circumstància.

En concret, al llarg d'aquest temps, aquesta tasca ha tingut com a objectius principals donar a conèixer l'aprenentatge servei entre les entitats, afavorir-ne el desenvolupament de nous projectes i ajudar a consolidar i millorar els que ja existeixen en clau de qualitat pedagògica.

El punt de partida sempre ha estat l'anàlisi i la reflexió sobre les possibilitats que ofereix l'aprenentatge servei en el si de la tasca que duen a terme les entitats. En aquest marc, són diverses les accions que s'han desenvolupat des del CIP per contribuir a la incorporació de l'aprenentatge servei als seus projectes educatius. Totes tenen un marcat caràcter de difusió, formació i voluntat de treball en xarxa.

Sessió formativa sobre aprenentatge servei per a les entitats

Durant el curs 2016-2017 es va fer una primera sessió formativa sobre aprenentatge servei en el marc d'un curs de metodologies de treball en xarxa per al compromís social, adreçada a les entitats del Consell d'Innovació Pedagògica i en la qual van participar més de cinquanta persones en representació de més de trenta entitats.

Les claus:

- Obertura d'un espai per donar a conèixer l'aprenentatge servei com a metodologia innovadora.
- Mostra de diferents experiències d'aprenentatge servei que interpel·lin o inspirin les persones que hi participen.
- Reflexió sobre el paper de les entitats i els diferents rols que poden desenvolupar en els projectes d'aprenentatge servei.
- Presentació de l'aprenentatge servei comunitari com a context i oportunitat de treball conjunt amb centres d'educació secundària.

Seminari d'anàlisi i millora dels projectes d'aprenentatge servei a les entitats

Durant els cursos 2017-2018 i 2018-2019 es van fer dues edicions del Seminari d'anàlisi i millora dels projectes d'aprenentatge servei, en què han participat trenta-sis entitats del CIP. D'aquestes, tenim constància que setze entitats ja han desenvolupat projectes d'aprenentatge servei amb diversos centres educatius, tant de primària com de secundària.

Les claus:

- Obertura d'espais de trobada entre entitats i centres educatius amb certa experiència en aprenentatge servei i voluntat de treball conjunt.

- Treball a partir d'intercanvi i anàlisi d'experiències, reflexió conjunta i disseny col·laboratiu de projectes.
- Aportació d'eines, instruments i recursos per al disseny i l'anàlisi de projectes d'aprenentatge servei en clau de qualitat pedagògica.
- Vinculació amb altres agents territorials que impulsen l'aprenentatge servei comunitari.
- Sistematització de les experiències, els coneixements i els recursos a través d'un espai web.

Al llarg dels cursos 2017-2018 i 2018-2019, una quarantena d'entitats van participar en formacions sobre l'aprenentatge servei, formacions organitzades directament pel CIP i també pel CRP Les Corts.

Acompanyament/seguiment a les entitats

Paral·lelament als seminaris, s'han previst unes hores d'acompanyament a les entitats que hi participen amb l'objectiu de contribuir al desenvolupament de projectes d'aprenentatge servei. El nombre d'entitats del CIP que han pogut disposar d'aquest acompanyament han estat vuit (per a la primera edició) i sis (per a la segona).

Les claus:

- Establiment de trobades de caràcter (presencial o no) puntual en el si de les entitats per a la posada en marxa de projectes d'aprenentatge servei.
- Resposta individualitzada a preguntes o qüestions específiques d'una entitat del Consell d'Innovació Pedagògica.
- Facilitació de recursos o materials per revisar o millorar la qualitat dels projectes.

Presència de l'aprenentatge servei a les jornades anuals del Consell d'Innovació Pedagògica

En el si de la jornada Teixint Vincles en Educació, duta a terme el 6 de juny de 2018, es va dinamitzar un diàleg amb el títol «Persones i vincles. Entitats, centres educatius i institucions».

A la jornada Barcelona Ciutat Educadora, Vincles que Eduquen, del 27 de juny de 2019, es va dur a terme una acció formativa per a entitats i altres participants a la jornada.

Les claus:

- Argumentació sobre per què l'aprenentatge servei és una eina pedagògica innovadora i com influència en la transformació de Barcelona en una ciutat educadora.
- Presentació dels reptes i els avantatges principals de les entitats al llarg dels seminaris respecte a la incorporació de l'aprenentatge servei en la seva proposta educativa.

Vinculació amb la Facultat de Biologia (UB) en un projecte global d'aprenentatge servei i desenvolupament sostenible

Durant el curs 2018-2019, el CIP va arribar a un acord amb la Facultat de Biologia de la Universitat de Barcelona per desenvolupar un projecte conjunt en el marc de l'assignatura de Desenvolupament sostenible (obligatòria de 3r curs del grau de Ciències Ambientals, que funciona amb projectes d'aprenentatge servei). Hi van participar cinc entitats del CIP i seixanta-sis estudiants de l'assignatura.

Al llarg del curs 2019-2020, el CIP va treballar en la redacció d'un marc de treball amb la Facultat de Biologia per fixar les bases de col·laboració per al projecte. Hi van participar cinc entitats del CIP i cinquanta estudiants de l'assignatura.

Les claus:

- Establiment d'una aliança global amb una facultat per tal d'implementar i consolidar projectes d'aprenentatge servei amb entitats del CIP.
- Incorporació de projectes d'aprenentatge servei amb les entitats del CIP a l'àmbit universitari.
- Implicació en projectes d'aprenentatge servei en l'àmbit del desenvolupament sostenible.

Promoció de l'aprenentatge servei al Programa d'Activitats Escolars (PAE)

A partir del setembre del 2019, les entitats del CIP que desenvolupen projectes d'aprenentatge servei poden explicitar-ho al Programa d'Activitats Escolars (PAE), que inclou l'oferta d'activitats per a la comunitat educativa. En aquest primer curs, onze entitats van oferir disset projectes.

Les claus:

- Creació d'una etiqueta «APS/SC» o bé «APRENTATGE SERVEI / SERVEI COMUNITARI» per identificar les propostes de les entitats en aquesta metodologia.
- Sistematització de l'oferta de projectes d'aprenentatge servei i servei comunitari per als centres.
- Facilitació per a l'establiment de vincles entre entitats i centres interessats a desenvolupar projectes d'aprenentatge servei.

Escamot Blau

Entitat: FUNDACIÓ CRAM

Escamot Blau és una proposta d'aprenentatge servei desenvolupat per la Fundació per a la Conservació i Recuperació d'Animals Marins (CRAM) amb el Col·legi Santa Teresa de Lisieux.

Més sobre el projecte >



► **La necessitat.** El CRAM té identificades amenaces específiques que pateix el medi marí i que donarà a conèixer a les persones que participin en el projecte d'aprenentatge servei. La fundació destaca la necessitat de promoure el coneixement d'aquestes amenaces i de conservar el medi marí entre els infants, el jovent i la societat en general.

► **El servei.** Es proposa a l'alumnat que sigui ell mateix el que plantegi un servei per a la fundació. Algunes possibilitats són: donar a conèixer la tasca que desenvolupa el CRAM a les xarxes socials, fer tallers i xerrades al centre educatiu per a altres nens i nenes o bé desenvolupar accions per minimitzar l'amenaça específica que cada grup triï.

► **Els aprenentatges.** A través del projecte, el grup que hi participa té l'oportunitat de visitar el CRAM i aprendre

sota el guiatge dels especialistes que treballen per recuperar els diferents animals marins que es troben temporalment a les instal·lacions. Gràcies a aquesta visita i a reunions a l'escola, l'alumnat implicat aprèn sobre les amenaces que pateix el medi marí i sobre les tasques que duu a terme la Fundació CRAM. A més a més, amplien el seu coneixement sobre altres organitzacions que també treballen per protegir els animals marins.

► **Competències:** Competència en el coneixement i la interacció amb el món físic, el coneixement sobre la protecció dels animals marins i el medi marí, organitzatives, treball en grup, recerca d'informació, consciència social i cívica, pensament crític, comunicació.

Preguntem al CRAM

Què destacaríeu del procés viscut amb el centre escolar?

Amb el procés d'aprenentatge servei l'alumnat ha de ser creatiu i transformador, i la cooperació i el diàleg esdevenen els pilars del projecte.

*Aliances per impulsar
l'aprenentatge servei
a les entitats del
Consell d'Innovació
Pedagògica*

*«L'aprenentatge servei és un procés de treball comunitari
molt enriquidor i apoderador per a tots els agents implicats
(centre, entitat, altres agents de proximitat, etc.)»*

LAURA GÓMEZ,
El Globus Vermell

Per què l'impuls de l'aprenentatge servei a la ciutat requereix aliances?

Quines aliances s'han generat per incorporar l'aprenentatge servei a les entitats del CIP?

Quina ha estat la clau de la relació entre els diferents agents?

Què hi pot aportar cadascun dels agents?

Quan el Consell d'Innovació Pedagògica decideix impulsar l'aprenentatge servei entre les entitats que ofereixen propostes educatives a la ciutat de Barcelona, ho fa tenint en compte els altres agents que també treballen en aquesta direcció.

Establir sinergies ha de servir per aprendre d'experiències prèvies, per construir conjuntament l'abordatge i per disposar d'espais en els quals les entitats puguin treballar conjuntament amb centres educatius en el disseny, la implementació i l'avaluació de projectes d'aprenentatge servei. D'aquesta manera, es valora com una manera d'aprofitar les experteses de cadascuna de les parts i contribueix a la generació de projectes amb sentit, arrelats al territori i amb el component bàsic de transformació social.

En aquest marc, per a la incorporació de l'aprenentatge servei en la tasca educativa de les entitats que representa, el CIP ha comptat des del principi amb el suport del Centre Promotor d'Aprenentatge Servei i del Grup de Recerca en Educació Moral (GREM) de la Universitat de Barcelona.

El Centre Promotor d'Aprenentatge Servei és un projecte que genera accions i iniciatives encaminades a facilitar i reforçar el sorgiment i desenvolupament de projectes d'aprenentatge servei. El seu paper en el procés d'incorporació de l'aprenentatge servei a les entitats del Consell d'Innovació Pedagògica ha permès tasques de formació i acompanyament perquè les entitats dissenyin, implementin i avaluïn projectes d'aprenentatge servei de

qualitat. Així mateix, el fet que el Grup de Recerca en Educació Moral (GREM) de la Facultat d'Educació de la Universitat de Barcelona formi part del Centre Promotor d'Aprenentatge Servei ha garantit un suport expert a la proposta i una mirada de reflexió i recerca envers la dimensió pedagògica de les entitats.

A més a més, al llarg d'aquest procés també s'ha establert una relació de diàleg i col·laboració amb la Direcció de Justícia Global i Cooperació Internacional de l'Ajuntament de Barcelona, per la seva trajectòria en la incorporació de l'aprenentatge servei a les entitats d'educació per a la justícia global. En aquest cas, la incorporació d'aquesta metodologia ha anat acompanyada d'una dotació pressupostària des del començament, fet que li ha atorgat una opció estratègica dins de les entitats del seu sector. El CIP ha fet una tasca des del convenciment, la formació i l'explicació a les seves entitats dels beneficis de l'aprenentatge servei. El compromís de les entitats queda palès en un retorn social en el moment que incorporen aquesta metodologia col·laborativa als seus projectes educatius.

La Direcció de Justícia Global i Cooperació Internacional desenvolupa des del 2013 un Programa d'educació per a la justícia global i aprenentatge servei. La seva trajectòria prèvia de treball ha permès inspirar el disseny del procés i les principals línies d'incorporació de l'aprenentatge servei a les entitats del CIP. Aquesta tasca ha suposat una feina d'adequació a les característiques pròpies de la institució i, fonamentalment, a la diversitat d'entitats que aglutina, com també a l'estructura, l'organització i els recursos del CIP.

També cal destacar la vinculació permanent amb el Consorci d'Educació de Barcelona (CEB), que propicia l'establiment i la cooperació d'espais de treball conjunt entre entitats i centres educatius. El Consorci d'Educació de Barcelona, que té la competència educativa dels centres escolars de la ciutat de Barcelona, actualment desplega la proposta d'aprenentatge servei comunitari als centres de secundària obligatòria de la ciutat. Al llarg del procés iniciat, el CEB ha donat suport a la vinculació entre entitats i centres educatius, ha obert espais formatius complementaris per a les entitats i també ha permès l'establiment de vincles entre les entitats i les xarxes locals a través dels centres de recursos pedagògics.

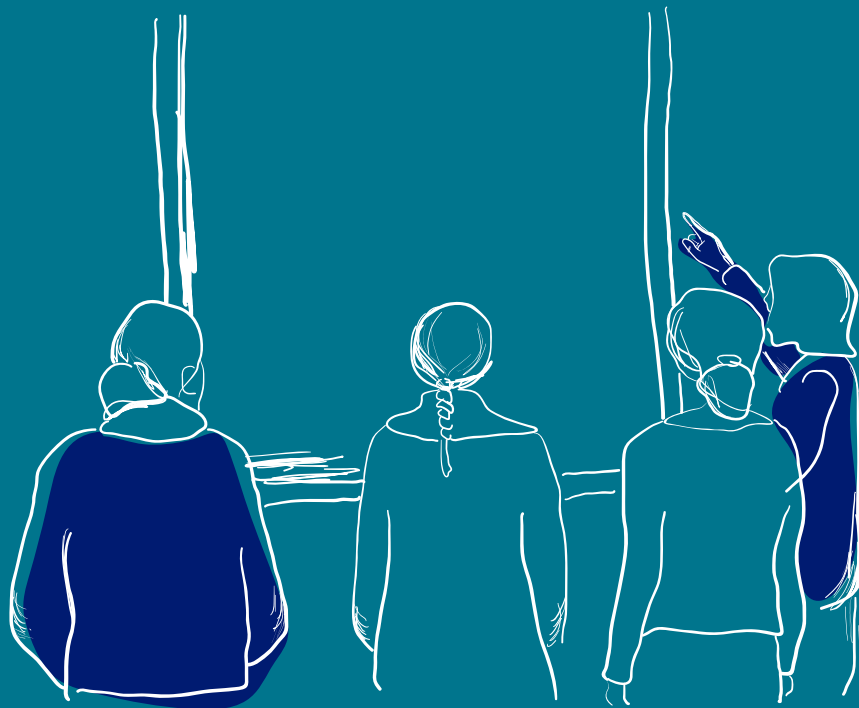
Finalment, i tal com ja s'ha apuntat, el curs 2018-2019 es va iniciar una aliança amb la Facultat de Biologia de la Universitat de Barcelona que es concreta en la participació d'entitats del CIP com a col·laboradores per a l'assignatura de Desenvolupament sostenible (obligatòria de 3r curs del grau de Ciències Ambientals), que funciona com un projecte global d'aprenentatge servei. Es tracta d'una assignatura obligatòria de 6 crèdits que els tres darrers cursos s'ha transformat en una experiència d'aprenentatge servei en el si d'entitats que promoguin i facin propis els valors implícits en el concepte de desenvolupament sostenible encunyat l'any 1987, i des del 2015 conceptualitzats a través dels objectius de desenvolupament sostenible de l'Agenda 2030 de l'ONU. En el si d'aquesta aliança, el CIP col·labora amb la Facultat de Biologia per a la realització de projectes d'aprenentatge servei a les entitats que treballen temes de sostenibilitat. Les entitats participen en una jornada a l'inici de l'assignatura per tal de donar a conèixer les seves propostes de servei i tenen la possibilitat de rebre estudiants universitaris per donar resposta a necessitats concretes del seu àmbit o organització. Aquesta experiència d'aprenentatge servei es porta a terme desenvolupant un projecte en equip a fi de satisfer la necessitat d'una entitat en el camí vers la sostenibilitat.

Adolescents al museu

Entitat: MUSEU PICASSO

Adolescents al museu és un projecte d'aprenentatge servei desenvolupat pel servei educatiu del Museu Picasso amb l'INS Vila de Gràcia.

Més sobre el projecte >



► **La necessitat.** El projecte d'aprenentatge servei neix d'una necessitat del Museu Picasso, que destaca el repte que és per a l'entitat acostar els i les adolescents al museu.

► **El servei.** La proposta de treball de l'aprenentatge servei té diferents fases. En un primer moment, l'alumnat coneix i reflexiona sobre el museu, s'hi quina funció té i quines activitats s'hi duen a terme. A partir d'aquí, adquireixen les eines necessàries per detectar quin tipus d'activitat pot ser més atractiva per a adolescents, i la dissenyen i la duen a terme amb l'acompanyament del museu.

► **Els aprenentatges.** El Museu Picasso destaca els múltiples aprenentatges que es desenvolupen al llarg del procés,

tant per al museu com per a l'alumnat. D'una banda, el jovent pot entrar dins una institució cultural, conèixer-ne tot el potencial i sobretot la responsabilitat de portar a la pràctica la idea que han pensat.

► **Competències:** Aprendre a conèixer (Conèixer i valorar el patrimoni cultural de la ciutat; Veure el museu com un recurs i ajudar a la seva difusió; Conèixer les seves motivacions i interessos del grup de població de la seva edat; Consciència crítica i capacitat de compromís) i Aprendre a fer i a ser (Capacitats per al treball en equip; Habilitats en la realització i gestió de projectes reals; Habilitats comunicatives).

Preguntem al MUSEU PICASSO

Què destacaríeu del procés viscut amb el centre escolar?

L'entusiasme amb què van fer seu el repte i la qualitat de la feina que van dur a terme.

Els aprenentatges

que han fet les entitats

del Consell d'Innovació

Pedagògica

«Desenvolupar projectes d'aprenentatge servei ens convida a replantejar-nos els propis objectius com a entitat.»

ALBA ESCOLÀ,
Direcció de Comerç

*Què ha suposat
la incorporació de
l'aprenentatge servei
per a les entitats?*

*Quins han estat els
canvis principals en
la seva tasca educativa?*

*Quins són els aspectes
que s'han posat
al descobert?*

*Què han après
les entitats en
aquest procés?*

La incorporació de l'aprenentatge servei com una proposta educativa innovadora a les entitats del Consell d'Innovació Pedagògica ha suposat canvis substancials en la seva manera de treballar, aspectes sobre els quals les entitats han tingut l'oportunitat de reflexionar conjuntament i expressar en diferents espais d'intercanvi. Entre aquests aspectes, destaquen especialment:

● **IMPLICACIONS EN L'ÀMBIT METODOLÒGIC**

Les entitats del CIP reconeixen que l'aprenentatge servei els aporta un encaix metodològic i canvis rellevants amb relació a la seva manera habitual de treballar. D'aquesta manera, destaquen que la proposta contribueix a tenir com a punt de partida els interessos de les persones que hi participen i aprofundir en les temàtiques que tracta l'entitat, fet que permet que els aprenentatges que es duen a terme a partir de les propostes siguin més significatius. Així mateix, consideren que l'aprenentatge servei afavoreix superar les accions puntuals i caminar cap a projectes de més llarga duració i amb més implicació de les diferents parts.

● LA RELACIÓ AMB ELS CENTRES EDUCATIUS I LES RELACIONS DE PARTENARIAT

En aquest sentit, les entitats reconeixen que l'aprenentatge servei els ha permès reforçar el vincle amb les escoles i altres agents i avançar en el treball en xarxa. A la pràctica, això suposa identificar les persones responsables del projecte, generar espais de trobada i intercanvi i treballar de manera coordinada amb l'equip educatiu del centre. Les entitats ho valoren com una oportunitat per sortir de l'espai propi, conèixer altres mirades i enriquir-se mútuament. En aquest sentit, destaquen que per tirar endavant els projectes resulta necessari fer un exercici de confiança i reconeixement mutu i establir una corresponsabilitat equilibrada de referència, tant des de l'entitat com a l'escola. També consideren valuós el rol dels centres de recursos pedagògics com un espai connector entre escoles i entitats.

● LA TRANSFORMACIÓ SOCIAL COM A FITA EDUCATIVA

Les entitats del CIP que han desenvolupat projectes d'aprenentatge servei reconeixen que la transformació social ha de ser una fita compartida per tots els agents implicats i que s'ha d'abordar des d'una perspectiva d'educació per a la ciutadania compromesa i transformadora del mateix entorn. Una transformació social que es troba tant en les accions concretes com en la capacitat per obrir noves mirades als nois i a les noies que hi participen i, sobretot, en la presa de consciència i reflexió sobre la capacitat transformadora dels projectes. Les entitats consideren que per tal que hi hagi una transformació social real cal un cert nivell de fidelització, transversalitat i replicabilitat del projecte. Així mateix, valoren que en un futur serà interessant avançar en l'avaluació de l'impacte social que generen els projectes d'aprenentatge servei.

● CANVIS EN L'ORGANITZACIÓ INTERNA DE L'ENTITAT

Fruit d'iniciar-se en l'aprenentatge servei, les entitats destaquen que pot ser una oportunitat per començar un procés de reorganització o anàlisi dels objectius de l'àrea d'educació de la mateixa entitat. Perquè, en molts casos, l'aprenentatge servei ha implicat la necessitat de dedicar hores addicionals, establir figures referents, cercar recursos econòmics o fer front a resistències per part de l'equip. En aquest sentit, s'apunta que l'aprenentatge servei convida l'entitat a flexibilitzar-se i a prendre consciència de les capacitats i els límits de l'equip per poder dur a terme un projecte a una escala que sigui abastable. Es valora especialment l'entusiasme de l'equip com a motor per començar a dur a terme projectes d'aprenentatge servei i engrescar la resta dels companys i companyes de l'entitat.

● REDIMENSIÓ DE L'ÀREA EDUCATIVA DE L'ENTITAT

L'aprenentatge servei reporta visibilitat respecte a la tasca, la missió i el tipus d'accions (educatives i socials) que es fan des de les entitats. Alhora, aquestes reconeixen que la proposta aporta coherència, tant pel que fa a les accions de vegades més disperses o sense un fil conductor específic com també amb relació a la missió i els objectius de les entitats. Per tot això, apunten que la incorporació de l'aprenentatge servei convida a reflexionar sobre l'abordatge educatiu que fa l'entitat a través dels seus projectes, tenint en compte les necessitats del territori i amb la voluntat que siguin sostenibles. A més, les entitats consideren que a través dels projectes d'aprenentatge servei les persones que hi participen aconsegueixen apropiarse de la ciutat d'una manera més directa. És d'aquesta manera que les entitats senten que la seva tasca permet enfortir la participació ciutadana.

La nostra petjada sobre el planeta

Entitat: SERVEI METEOROLÒGIC DE CATALUNYA

La nostra petjada sobre el planeta és un projecte desenvolupat pel Servei Meteorològic de Catalunya amb el col·legi Santa Dorotea-Salesianes.



- ▶ **La necessitat.** Arran d'una enquesta a les famílies de l'escola sobre el grau de coneixement del canvi climàtic i els hàbits generals de sostenibilitat (feta abans de l'esclat dels moviments juvenils pel clima), es va detectar la necessitat d'incidir en la conscienciació dins l'entorn més pròxim: l'escola.
- ▶ **Els aprenentatges.** El projecte permet a l'alumnat conèixer les bases científiques del canvi climàtic i la nostra capacitat de canvi i apoderament.
- ▶ **Competències:** comunicatives, medi ambientals, social i metodològiques i d'autonomia i iniciativa personal.
- ▶ **El servei.** Després de fer una visita al Servei Meteorològic de Catalunya i entrevistar-se amb un referent del moviment ambiental, els nois i les noies del grup van desenvolupar, com a servei, un taller per explicar quines accions són al nostre abast per protegir el medi ambient, i el van posar a la pràctica a totes les classes d'ESO de l'escola.

Preguntem al SERVEI METEOROLÒGIC

Què destacaríeu del procés viscut amb el centre escolar?

Del nostre projecte d'aprenentatge servei en destaquem El lligam amb l'actual moment en què vivim, la importància del repte i el gran ventall de serveis que es poden desenvolupar en tots els àmbits per donar resposta a aquest repte.

Reptes de futur:

cap a la construcció

d'una comunitat ApS

del Consell d'Innovació

Pedagògica

*«L'aprenentatge servei fomenta una relació d'ajut mutu
entre entitat i escola que desenvolupa valors de cooperació
i col·laboració.»*

DIVINA PONSDOMÈNECH,
FAADA

I ara què, quin és el pas següent?

Per què té sentit avançar en la construcció d'una comunitat ApS?

Què seria interessant tenir en compte des del punt de vista organitzatiu per desenvolupar la comunitat ApS?

Quins continguts serien interessants de treballar a la comunitat ApS?

Durant el curs 2019-2020 es van establir diferents espais participatius per reflexionar conjuntament sobre la continuïtat del treball amb relació a l'aprenentatge servei a les entitats del Consell d'Innovació Pedagògica, i s'ha fet palesa la necessitat de consolidar espais de reflexió i construcció conjunta de coneixement envers el que suposa aquesta manera de treballar, vetllar per la qualitat dels projectes, participar en espais de trobada i codisseny amb centres educatius en els quals es volen desenvolupar els projectes o reivindicar les propostes que passen d'experiències puntuals a propostes replicables. En definitiva, avançar per a la consolidació de l'aprenentatge servei en aquestes entitats des d'un major grau d'autonomia i treball en equip.

És en aquest marc que es proposa la idea de construir una comunitat ApS que aplegui totes les entitats del Consell d'Innovació Pedagògica que han incorporat l'aprenentatge servei en algun dels seus projectes i que estan repensant el seu projecte educatiu en aquesta clau.

Les entitats del CIP assenyalen com a fites d'aquesta comunitat d'ApS les següents:

- Fer d'altaveu de possibilitats i necessitats en la implementació de projectes d'aprenentatge servei per part de les entitats del CIP.

- ▶ Establir un espai de trobada periòdic on es pugui reflexionar conjuntament sobre el que suposa la incorporació de l'aprenentatge servei.
- ▶ Donar forma a un espai de suport mutu (i orientació per a l'extensió i millora de la qualitat dels projectes d'aprenentatge servei).
- ▶ Compartir recursos, idees, eines i aprenentatges desenvolupats al llarg dels projectes d'aprenentatge servei i en la relació amb els centres educatius.
- ▶ Col·laborar en el disseny, anàlisi i avaluació de projectes d'aprenentatge servei de qualitat.

Per assolir aquests objectius de la nova comunitat ApS, les entitats identifiquen que caldrà:

- ▶ Continuar la tasca formativa en aprenentatge servei amb relació a la diversitat de projectes, anàlisi de bones pràctiques, definició de necessitats en l'àmbit territorial, encaix curricular, indicadors d'avaluació i estratègies de sostenibilitat per a la continuïtat dels projectes.
- ▶ Obrir espais i desenvolupar estratègies per fer xarxa, tant amb centres educatius com amb altres entitats.
- ▶ Generar processos de mentoria entre les entitats de la comunitat i amb suport expert sobre la temàtica.
- ▶ Establir referents clars per donar suport a la comunitat, tant des del punt de vista intern com extern, en l'àmbit tècnic, de gestió i de legalitat.
- ▶ Coordinar-se i reivindicar el paper de les entitats davant de les administracions que han de fer possibles les condicions per al desenvolupament de projectes.

En definitiva, es considera que la comunitat ApS ha de ser un bon nucli de treball per tal d'elaborar un marc de referència compartit sobre què és i com fer aprenentatge servei amb/entre les entitats del CIP. En aquest sentit, s'espera que els valors que han de fonamentar la comunitat ApS són el compromís, la cooperació, la complicitat, el respecte, la comunicació i la transparència.

*Relació de projectes,
entitats i centres
educatius participants*

«Els projectes d'aprenentatge servei són una molt bona oportunitat de donar a conèixer l'entitat i de provocar un canvi en l'alumnat.»

MONTSE FRANCH,
Fundació CRAM

Quins projectes s'han desenvolupat a partir de la col·laboració amb la Facultat de Biologia de la Universitat de Barcelona?

Quins projectes d'aprenentatge servei han sorgit a partir dels seminaris de treball?

Quines són les entitats que s'han implicat en el procés de construcció de la comunitat ApS?

Quins projectes d'aprenentatge servei ofereixen les entitats a través del PAE?

PROJECTES DUTS A TERME A PARTIR DE SEMINARIS DE TREBALL

Curs 2017-2018

El comerç i les escoles – INS CONSELL DE CENT
Conscienciació sobre el comerç just i l'economia solidària

Museu d'Història de Barcelona – Drac Màgic – INS FERRAN TALLADA
Recuperació de la memòria històrica i lluita contra estereotips culturals, La Gran Vista

Fundació CRAM – C. SANTA TERESA DE LISIEUX
Conscienciació sobre riscos o perills que amenacen l'entorn marí

Cases de la Festa + Avismón – INS XXV OLIMPIADA
Promoció de la cultura tradicional catalana

Museu Picasso – INS VILA DE GRÀCIA / INS LES CORTS
Acostar joves als museus i conèixer la figura de Picasso

Museu Marítim de Barcelona – INS POETA MARAGALL
Ciència ciutadana i estat de les platges

Curs 2017-2018

Frec a Frec i Museu Agbar de les Aigües – INS MONTJUÏC
Usos socials de l'aigua emprant metodologies de teatre social

Museu Nacional d'Art de Catalunya i Museu d'Arqueologia de Catalunya – ESCOLA EINA
Dinamització de la muntanya de Montjuïc

FAADA – INS JOAN FUSTER
Sensibilització sobre relacions entre éssers humans i animals

Servei Meteorològic de Catalunya – ESC. SANTA DOROTEA SALESIANES
Càlcul de la petjada ecològica de l'alumnat per fer-ne la diagnosi

Ecologia Urbana – INS VERDAGUER
Com fer d'educadors ambientals

Fundació CRAM – C. SANTA TERESA DE LISIEUX
Campanya de sensibilització

COL·LABORACIÓ AMB LA FACULTAT DE BIOLOGIA DE LA UNIVERSITAT DE BARCELONA

ASSIGNATURA: Desenvolupament Sostenible (obligatòria de 3r curs del grau de Ciències Ambientals)

Curs 2018-2019

FAADA

Menjadors escolars pel canvi climàtic, la salut i els animals

Parc Zoològic de Barcelona

Caracterització de residus al Parc Zoològic de Barcelona

Museu Marítim de Barcelona

Desenvolupament del Pla d'acció ambiental MMB

Fundació CRAM

Un bon etiquetat com a resultat d'una bona pesca

Anèl·lides, Serveis Ambientals Marins

Estades científiques al litoral (Biomarató 2019)

Curs 2019-2020

FAADA

Com de sostenible és el teu menú?

Lluïsos de Gràcia

Lluïsos cap a la transició energètica

Museu Marítim de Barcelona

Projecte per a la millora cap a la sostenibilitat del MMB

Fundació CRAM

Divulgació i canvi sostenible

Anèl·lides, Serveis Ambientals Marins

Dinamització de la Biomarató Marina 2020

PROJECTES AL PROGRAMA D'ACTIVITATS ESCOLARS (PAE)

Curs 2019-2020

Àrea Metropolitana de Barcelona

Dràstics amb els plàstics

Àrea Metropolitana de Barcelona

Els vigilants de l'aire

Àrea Metropolitana de Barcelona

Rehabilitació energètica en edificis residencials

Drac Màgic

Cine Àgora

Drac Màgic

La Gran Vista

Ecologia Urbana (Aj. de Barcelona)

Com funciona una ciutat sostenible?

Ecologia Urbana (Aj. de Barcelona)

Per què som una E+S i ens agradaria que també ho fóssiu?

FAADA

Temàtiques sobre respecte als animals

Fundació Naturgy

La despesa energètica

Guàrdia Urbana

Seguretat viària

Medicus Mundi Mediterrània

La febre de l'or

Museu d'Història de Barcelona

Ciceró BCN

Museu d'Història de Barcelona

La Gran Vista

Museu Etnològic i de Cultures del Món de Barcelona

Conèixer les cultures del món a Barcelona

Nexe Fundació

Com et mous?

Nexe Fundació

Creació de materials per a persones amb discapacitat

Palau Güell

Dissenyem una visita guiada al Palau Güell

COMUNITAT APS

Les entitats que han participat en els diferents espais formatius, de generació de projectes i reflexió sobre les possibilitats de l'aprenentatge servei al Consell d'Innovació Pedagògica són:

Anèl·lides (Serveis Ambientals Marins), Àrea Metropolitana de Barcelona, Biciclot SCCL, Cases de la Festa, Castell de Montjuïc, Centre d'Educació Ambiental de Can Coll, CosmoCaixa, Biblioteques de Barcelona, Departament d'Infància i Joventut, Drac Màgic, Ecologia Urbana, El Comerç i les Escoles, El Globus Vermell, Endesa, FAADA (Fundació per a l'Assessorament i Acció en Defensa dels Animals), Federació ECOM, Fundació CRAM (AULACRAM), Fundació Joan Miró, Frec a Frec, Fundació Naturgy, Fundació Vicente Ferrer, Guàrdia Urbana de Barcelona, Medicus Mundi Mediterrània, Museu Agbar de les Aigües, Museu d'Arqueologia de Catalunya, Museu Etnològic i de Cultures del Món, Museu d'Història de Barcelona (MUHBA), Museu Marítim de Barcelona, Museu Nacional d'Art de Catalunya, Museu Olímpic, Museu Picasso, Nexe Fundació, Palau Güell, Parc Zoològic de Barcelona, Servei Meteorològic de Catalunya i Teatre Lliure.

Per saber-ne més

«Recomanaria a altres entitats del Consell fer projectes d'aprenentatge servei perquè possibilita una mirada diferent dels problemes, amb reptes que impliquen l'alumnat en el seu plantejament i en la seva solució.»

MARGARITA FUERTES,
Ecologia Urbana

On es pot trobar més informació sobre aprenentatge servei?

A escala internacional, també hi ha referents en aprenentatge servei?

Hi ha recursos per aprofundir en la implementació de l'aprenentatge servei des de les entitats?

Quina és la bibliografia recomanada per profunditzar en la temàtica?

REFERÈNCIES BIBLIOGRÀFIQUES SOBRE APRENETATGE SERVEI DES DE LES ENTITATS:

ABRAVANEL, S. A. (2003). *Building community through service-learning: the role of the community partner*. Nebraska, University of Nebraska.

BILLIG, S. H.; FURCO A. (2001). *Service-learning: The essence of the pedagogy*. Greenwich: Information Age Publishing.

CAIRN, R. (2003). *Partner power and service-learning: manual for community-based organizations to work with schools*. Minnesota: Serve-Minnesota.

FURCO, A.; BILLING, S. H. (ed.) (2002). *Service-Learning. The essence of the pedagogy*. Greenwich: Information Age Publishing.

GREM (2014). *Rúbrica per a l'autoavaluació i la millora de projectes d'ApS*. Barcelona: Centre Promotor d'Aprenentatge Servei.

JACOBY, B. (2003). *Building partnership for Service learning*. San Francisco: Jossey Bass.

MARTÍNEZ, M. (ed.) (2008). *Aprenentatge servei i responsabilitat social de les universitats*. Barcelona: Octaedro.

MULVIHILL, N.; HART, A.; NORTHMORE, S.; WOLFE, D.; PRATT, J. (2011). *«Models of partneship working in the community-community engagement»*. *South East Communities Dissemination Paper*.

PUIG, J. (coord.) (2015). *11 ideas clave: ¿Cómo realizar un proyecto de aprendizaje servicio?* Barcelona: Graó.

PUIG, J. M. (coord.) (2006). *Aprenentatge servei. Educació i compromís cívic*. Barcelona: Graó.

PUIG, J. M. (coord.) (2009). *Aprendizaje servicio. Educación y compromiso cívico*. Barcelona: Graó.

PUIG, J. M.; BATLLE, R; BOSCH, C; PALOS, J. (2006). *Aprentatge servei. Educar per a la ciutadania*. Barcelona: Octaedro.

PUIG, J. M.; GIJÓN, M.; MARTÍN, X.; RUBIO, L. (2011). *Aprendizaje-servicio y Educación para la ciudadanía. Learning-service and Citizenship Education*. *Revista de Educación*, número extraordinari, p. 45.

RUBIO, L.; ESCOFET, A. (coord.) (2017). *Aprendizaje servicio (ApS): claves para su desarrollo en la universidad*. Barcelona: Octaedro, ICE, UB.

RUBIO, L. I LUCCHETTI, L. (2016). *Aprentatge servei, pau, drets humans i solidaritat. Noves propostes d'educació per a la justícia global*. Barcelona: Centre Promotor d'Aprentatge Servei.

SOTELINO, A.; MELLA, I.; RODRÍGUEZ, M. A. (2019). *El papel de las entidades cívico-sociales en el aprendizaje-servicio. Sistematizando la participación del alumnado en el tercer sector*. *Teoría de la Educación*, 31, 2, jul.-des., p. 197-219.

TAPIA, M. N. (2005). *La práctica solidària com a pedagogia de la ciutadania activa*. Barcelona: Fundació Jaume Bofill i Universitat Oberta de Catalunya.

PÀGINES WEB SOBRE APRENTATGE SERVEI AMB EXEMPLES DE TREBALL DES DE LES ENTITATS:

Centre Promotor d'Aprentatge Servei

Plataforma que pretén facilitar i reforçar els projectes d'aprenentatge servei a Catalunya. Al web es poden trobar documents reflexius, experiències inspiradores o guies metodològiques que poden orientar la posada en pràctica de projectes.

Aprentatge servei comunitari del Consorci d'Educació de Barcelona

Espai web de la xarxa educativa que aplega els centres de la Generalitat de Catalunya i l'Ajuntament de Barcelona. En destaca tota la informació relativa a formacions, jornades i experiències relatives a l'aprenentatge servei comunitari a Barcelona.

Servei Comunitari del Departament d'Educació

El Servei Comunitari representa la incorporació curricular de l'aprenentatge servei de manera obligatòria a 3r i 4t de l'ESO. En aquesta pàgina web se'n pot trobar la normativa, la documentació per establir convenis i models de projectes transferibles.

Programa Barcelona Educa per a la Justícia Global

Programa de la Direcció de Justícia Global i Cooperació Internacional de l'Ajuntament de Barcelona en què l'aprenentatge servei ha estat una de les apostes dels darrers anys. A la pàgina web destaca el document marc, experiències i algunes dades de la diagnosi.

Fundació Zerbikas

Organització que promou l'aprenentatge servei solidari a Euskadi. En el seu espai web se'n poden trobar diverses guies pràctiques, un banc d'experiències i alguns vídeos que inspiren experiències d'aprenentatge servei.

Centro Latinoamericano de Aprendizaje Servicio (CLAYSS)

Organització que promou el desenvolupament de l'aprenentatge servei a l'Amèrica Llatina. A la pàgina web se'n poden trobar documents de formació i de recerca, experiències i una panoràmica sobre xarxes d'aprenentatge servei al món.

National Youth Leadership Council

Organització nord-americana que treballa per un món més just, sostenible i pacífic a través de projectes d'aprenentatge servei amb el protagonisme del jovent. La pàgina web en recull algunes de les iniciatives i materials principals.



*Entitats del
Consell d'Innovació
Pedagògica de
Barcelona*

Gener 2021



Creació Artística

3X3 Teatre - Teatre Poliorama • Arxiu fotogràfic de Barcelona • Associació Cultural Viu el Teatre • Ateneu Barcelonès • CaixaForum • Centre cívic Casa Golferichs • Digital Films • Drac Màgic • Experimentem amb l'Art • Filmoteca de Catalunya • Frec a Frec - Teatre i Educació • Fundació Antoni Tàpies • Fundació Joan Brossa • Fundació Joan Miró • Fundació Mies van der Rohe Barcelona • Fundació Vila Casas • Fundación Mapfre • Gran Teatre del Liceu • La Caldera - Centre de Creació i Arts escèniques • La Nave Va – Teatre i transformació • La Pedrera - Fundació Catalunya • L'Auditori • Lluïsos de Gràcia • Mercat de les Flors - Dansa i Arts del Moviment • Museu d'Art Contemporani de Barcelona • Museu de la Música de Barcelona • Museu del Disseny de Barcelona • Museu Europeu d'Art Modern • Museu Frederic Marès • Museu Nacional d'Art de Catalunya • Museu Picasso de Barcelona • Palau de la Música Catalana • SAT! Sant Andreu Teatre • Taller de Músics • Teatre Lliure • Teatre Nacional de Catalunya • Teatre Tantarantana • Teatre Zona Nord • UT Música



Ciències i Medi Ambient

Agència Estatal de Meteorologia • Agrupació Astronòmica de Sabadell • Aigües de Barcelona • Anèl.lides - Serveis Ambientals Marins • Àrea Metropolitana de Barcelona • Can Catà Natura - Associació educativa mediambiental • Centre de Regulació Genòmica • Centre de Restauració i Interpretació Paleontològica • Consell Superior d'Investigacions Científiques • Consorci del Parc Natural de la Serra de Collserola • CosmoCaixa • CRAM - Fundació per a la Conservació i Recuperació d'Animals Marins • Creaciència • Ecologia Urbana. Com funciona Barcelona? - Ajuntament de Barcelona • ENDESA • FAADA - Fundació per l'Assessorament i Acció en Defensa dels Animals • Funbrain • Fundació Catalana per a la Recerca i la Innovació • Fundació Institut

Bioenginyeria Catalunya • Fundació Naturgy • L'Aquàrium de Barcelona • Museu Agbar de les Aigües - Fundació Agbar • Museu de Ciències Naturals de Barcelona • Museu de les Matemàtiques • Museu Nacional de la Ciència i de la Tècnica de Catalunya • Observatori Fabra - Reial Acadèmia de Ciències i Arts de Barcelona • Parc Científic de Barcelona • Parc d'Atraccions Tibidabo • Parc de Recerca Biomèdica de Barcelona • Parc Montjuïc • Parc Zoològic de Barcelona • Pèndulum - Associació per a la Difusió del Coneixement Científic • Planetari Municipal - IMEB • Servei Meteorològic de Catalunya • Universitat de Barcelona - Unitat de Cultura Científica i Innovació • Universitat Politècnica de Catalunya



Drets Humans i Solidaritat

ACNUR Catalunya - Comitè Català per als Refugiats • Associació per a les Nacions Unides a Espanya • Cooperació • Departament de Diàleg intercultural i pluralisme religiós - Ajuntament de Barcelona • Departament de Joventut - Ajuntament de Barcelona • Departament de Promoció de la Infància - Ajuntament de Barcelona • ECOM • EDUCO • Farmacèutics Mundi • Fundació Banc del Aliments • Fundació MON-3 • Fundació Vicente Ferrer • Medicus Mundi Catalunya • Nexe Fundació • Oxfam Intermón • Regidoria de Cicle de Vida, Feminismes i LGTBI - Ajuntament de Barcelona • Ruido Photo • SODEPAU • SOS Racisme – Catalunya • UNICEF - Comitè de Catalunya



Salut i Esports

Agència de Salut Pública de Barcelona • Associació Espanyola contra el Càncer • AVES – Art i absència • Centre de Medicina Regenerativa de Barcelona • Col·legi Oficial de

Farmacèutics de la província de Barcelona • El món de prop • Federació Catalana de Vela - Centre Municipal de Vela • Fundació Barça • Hospital de la Santa Creu i Sant Pau • Institut Barcelona Esports - Ajuntament de Barcelona • Institut de Salut Global Barcelona • Museu Olímpic i de l'Esport Joan Antoni Samaranch • Nutrim - Programes saludables



Economia, Empresa i Comerç

Barcelona Activa - Ajuntament de Barcelona • Cibernàrium - Barcelona Activa • Direcció de Comerç - Ajuntament de Barcelona • Escola del Consum de Catalunya • Federació d'Ensenyament de CCOO de Catalunya • Fundació Escola Emprenedors • Fundació Júnior Achievement • Institut Municipal de Mercats de Barcelona - Ajuntament de Barcelona • Mercabarna



Ciutat i Mobilitat

Aeroport Josep Tarradellas Barcelona - El Prat • Biciclot • Bombers de Barcelona - Servei de Prevenció i Extinció d'Incendis i Salvament • Consell Municipal del Districte de Ciutat Vella • Consell Municipal del Districte de l'Eixample • Consell Municipal del Districte de Sants-Montjuïc • Consell Municipal del Districte de les Corts • Consell Municipal del Districte de Sarrià-Sant Gervasi • Consell Municipal del Districte de Gràcia • Consell Municipal del Districte d'Horta-Guinardó • Consell Municipal del Districte de Nou Barris • Consell Municipal del Districte de Sant Andreu • Consell Municipal del Districte de Sant Martí • Correos • El globus vermell • Ferrocarrils de la Generalitat de Catalunya • Fundació RACC • Grimaldi Educa • Guàrdia Urbana de Barcelona - Ajuntament de Barcelona • Institut d'Educació - Ajuntament de Barcelona • Museu del Ferrocarril de Catalunya - Vilanova i la Geltrú • Promoció del Transport Públic • TRAM Educa • Transports Metropolitans de Barcelona • Tribunal Superior de Justícia de Catalunya • Turisme de Barcelona • Universitat Pompeu Fabra



Cultura, Història i Patrimoni

Arxiu Municipal de Barcelona • Arxiu Nacional de Catalunya • Basílica de la Sagrada Família • Biblioteca de Catalunya • Casa Àsia • Casa Museu Amatller • Cases de la festa • Castell de Montjuïc • Castellers del Poble Sec • Cementiris de Barcelona • Centre de Cultura Contemporània de Barcelona • Consorci de Biblioteques de Barcelona • Consorci d'Educació de Barcelona - Camp d'Aprenentatge de Barcelona • Cripta Gaudí - Colònia Güell • Direcció Tècnica de Protocol - Ajuntament de Barcelona • El Born Centre de Cultura i Memòria • Fundació 1859 Antiga Caixa de Sabadell (Espai Cultura i Espai Natura) • Fundació Cardona Històrica • Gaudí Experiència • Institut de Cultura de Barcelona • Institut d'Estudis Catalans • Las Golondrinas • Memorial Democràtic de la Generalitat de Catalunya • Museu d'Arqueologia de Catalunya • Museu de la Xocolata de Barcelona • Museu del Modernisme de Barcelona • Museu d'Història de Barcelona • Museu d'Història de Catalunya • Museu Diocesà de Barcelona • Museu Egípcic de Barcelona - Fundació Arqueològica Clos • Museu Etnològic i de Cultures del món de Barcelona • Museu Marítim de Barcelona • Palau Güell • Pavellons Güell - Institut Municipal del Paisatge Urbà i la Qualitat de Vida • Poble Espanyol de Montjuïc • Recinte Modernista de Sant Pau • Reial Monestir de Pedralbes



Comunicació

Betevé - Barcelona Televisió • Casa de la Ràdio i la televisió • El Periódico de Catalunya • Facultat de Ciències de la Comunicació Blanquerna - Universitat Ramon Llull

CONSELL
D'INNOVACIÓ
PEDAGÒGICA



**Ajuntament
de Barcelona**