

**Mesura de govern per garantir i millorar la  
incidència de l'associacionisme educatiu  
de base comunitària a la ciutat.**

**Maig 2018**

B  
BC  
BN



## Contingut

<b>1. Fonamentació</b>	<b>3</b>
<b>2. Antecedents i Marc normatiu</b>	<b>5</b>
Antecedents	5
Marc normatiu	6
<b>3. Principis metodològics de la mesura</b>	<b>11</b>
Apoderament Juvenil	11
Aliances	11
Transversalitat d'acció	12
Governança compartida	12
Ordenament: establiment d'un marc referencial i coordinat	12
<b>4. Procés d'elaboració de la mesura</b>	<b>13</b>
Fases del procés d'elaboració	13
Fase diagnòstica, inici 2015 i actualització desembre 2017.	14
Fase Participativa. Febrer de 2016 fins novembre de 2017.	15
Fase definició mesura i validació. 2017 fins abril 2018	16
Redacció final i presentació	16
<b>5. Contextualització de la realitat de l'associacionisme educatiu de base comunitària a la ciutat.</b>	<b>17</b>
Les entitats de lleure educatiu de base comunitària a la ciutat.	17
Distribució entitats (esplais i caus) per barris	19
Percentatge de població infantil i adolescent que participa en les entitats de lleure educatiu de base comunitària a la ciutat.	20
Entitats segons el grau d'activitat	21
Percentatge d'entitats dels districtes segons el cost anual per participant de l'activitat.	22
Entitats segons el percentatge de participants becats.	23
El perfil dels participants	23
El perfil de les persones responsables	25
Els locals de les entitats	26



<b>6. Horitzó: els reptes que planteja la mesura.....</b>	<b>28</b>
Què vol aconseguir la mesura. ....	28
<b>7. Desenvolupament d'accions.....</b>	<b>41</b>
<b>8. El seguiment i l'avaluació de la Mesura de govern.....</b>	<b>76</b>
Les eines de seguiment i avaluació .....	77
Els espais de seguiment i avaluació.....	78
<b>9. Pressupost.....</b>	<b>80</b>



## 1. Fonamentació

La ciutat de Barcelona disposa d'una àmplia tradició en el camp del lleure educatiu. Les entitats de lleure educatiu són un col·lectiu heterogeni i divers que malgrat tenir objectius, formes jurídiques o models diferenciats totes formen part d'un sector ampli de l'àmbit de l'educació que desenvolupa un rol molt important a la ciutat. El reconeixement per part de l'Ajuntament de Barcelona de la tasca educativa i social que realitzen aquestes entitats, conflueix en una de les prioritats actuals: el dret dels infants, adolescents i joves a gaudir-ne.

Des de fa temps l'Ajuntament treballa en diferents iniciatives per facilitar l'accés d'infants i adolescents a propostes de lleure en col·laboració amb els múltiples agents que configuren el sector. La mesura que presentem a continuació es vincula a aquesta voluntat i centra els seus esforços en potenciar i millorar el grau d'incidència de l'associacionisme educatiu e base comunitària, representat majoritàriament pels agrupaments escoltes i centres d'esplai presents a la ciutat.

En l'ampli context que avarca el lleure educatiu, l'associacionisme educatiu de base comunitària resulta una proposta inclusiva i integradora estratègicament clau pels interessos educatius de la ciutat. L'associacionisme educatiu ofereix experiències vitals per al desenvolupament personal i social de les persones que en gaudeixen i esdevé un espai d'aprenentatge significatiu i vivencial en la construcció de la identitat en el marc d'una acció compartida que promou respostes col·lectives a problemes col·lectius.

La dimensió comunitària de l'associacionisme educatiu comparteix reptes propis de ciutat com la convivència, la cohesió social o determinades dimensions dels processos d'inclusió. Mitjançant l'associacionisme educatiu s'articula una proposta educativa basada en la participació directa d'infants, adolescents i joves en el seu entorn immediat, en la promoció de l'autonomia i l'autogestió dels seus participants i en l'adquisició de les habilitats i competències necessàries per tal d'exercir els seus drets com a ciutadans. Ofereix, en cadascun dels territoris, múltiples i diverses oportunitats educatives desenvolupant de manera proactiva projectes d'educació comunitària on els propis protagonistes són els infants, adolescents i joves que en participen i els resultats van més enllà de satisfer les pròpies necessitats per repercutir de forma directa en l'entorn.

L'associacionisme educatiu de base comunitària té unes característiques pròpies que cal posar en valor des de les polítiques públiques perquè contribueixen decididament en el creixement personal, en la construcció i la vertebració del territori i finalment en la transformació social de la ciutat promovent valors que fomenten el voluntariat, el compromís, la participació, la convivència, el pensament crític i l'exercici de drets democràtics.

L'associacionisme educatiu de base comunitària es converteix des d'aquesta perspectiva en un agent educatiu actiu i compromès amb la ciutat que permet des de la corresponsabilitat, desenvolupar les potencialitats de Barcelona com a ciutat educadora.



Així doncs, cal aprofitar i repensar l'enorme potencial de l'associacionisme educatiu i definir noves estratègies per traçar noves complicitats que permetin l'enfortiment (apoderament) de la comunitat, la millora de les condicions de vida (donant resposta a necessitats i reivindicant drets) i l'afavoriment de la convivència en una societat plural, diversa.

Tenint en compte les particularitats de l'associacionisme educatiu de base comunitària, és prioritari l'enfortiment de vincles entre les entitats i el propi Ajuntament per la complementació i col·laboració en els processos educatius integrals de ciutat. Des del reconeixement del valor educatiu del lleure i la importància estratègica d'aquest àmbit per l'abordatge de l'educació integral a la ciutat, resulta també imprescindible millorar i aprofundir les estructures de coordinació i col·laboració entre l'educació formal i el lleure educatiu.

Tanmateix, cal vetllar perquè l'oferta vinculada a l'associacionisme educatiu de base comunitària pugui realitzar-se d'acord a les característiques pròpies que la defineixen. Aquest model esdevé un element clau i imprescindible per a la construcció d'una societat amb qualitat i salut democràtiques. Malgrat els esforços realitzats en els darrers anys encara cal seguir treballant per poder concretar i materialitzar respostes a problemes àmpliament coneguts i sovint sintetitzats en aconseguir millores en el reconeixement, en els locals i en el finançament de les entitats.

La sostenibilitat del model educatiu i organitzatiu que vertebrava les entitats d'associacionisme educatiu de base comunitària que actuen a la ciutat és rellevant per assegurar l'èxit educatiu de la proposta i únicament assolible a partir de la millora dels condicionants que determinen l'acció educativa i comunitària que desenvolupen les pròpies entitats.

Així doncs, la mesura de govern per garantir i millorar la incidència de l'associacionisme educatiu de base comunitària a la ciutat respon a la voluntat de:

- » **Promoure els drets dels infants**, especialment el **dret al lleure** i, per tant, vetllar per l'accés equitatiu en l'educació en el lleure.
- » **Donar a conèixer i posar en valor l'associacionisme educatiu de base comunitària** com un bé fonamental en els processos de construcció i creixement individuals i comunitaris que es produeixen a la ciutat.
- » **Enfortir els sistemes de col·laboració** per tal que l'associacionisme educatiu de base comunitària sigui **reconegut en tots els àmbits de l'Ajuntament de Barcelona** i també, per part dels **agents educatius que intervenen a la ciutat**.
- » **Garantir i facilitar les condicions necessàries per tal que les entitats d'associacionisme educatiu de base comunitària puguin desenvolupar la seva acció educativa** disposant de: locals adequats on realitzar amb facilitat les seves activitats, de recursos materials i formatius que dotin de qualitat la tasca educativa i dels recursos econòmics necessaris que garanteixin la viabilitat dels seus projectes.



## 2. Antecedents i Marc normatiu

### Antecedents

Prèvia a aquesta mesura de govern, l'Ajuntament de Barcelona ha realitzat en diferents moments i en diferents mandats diferents aproximacions per tal de millorar la situació de l'associacionisme educatiu. L'actual mesura és hereva de totes aquestes voluntats i una evolució lògica de tota la feina que amb major i també amb menor èxit s'ha realitzat. Així doncs destaquem:

#### **Pla de suport a les associacions juvenils d'educació en el temps lliure de la ciutat (2009)**

El pla jovebcn, va fer evident que una de les prioritats dins l'àmbit de l'associacionisme juvenil, era la de reconèixer i donar el màxim suport a les associacions d'educació en el temps lliure que, actuant des del voluntariat, portaven a terme una tasca important en el camp de la formació i la participació d'infants, adolescents i joves.

La mesura contemplava de forma molt concreta quatre eixos de desenvolupament:

- » Suport econòmic (convenis federatius i suport en l'edició de publicacions).
- » Millorar dels locals i resolució de les problemàtiques d'espai (arranjament de locals i comissió permanent per analitzar i cercar solucions a la problemàtica d'espais que pateixen alguns agrupaments escoltes i centres d'esplai).
- » Difusió de les associacions d'educació en el temps lliure (edició i distribució de tríptics informatius i major visibilitat de les associacions d'educació en el temps lliure en la publicació informativa i de difusió de la campanya d'activitats d'estiu).
- » Transport (impuls de la T-Educativa per als transports metropolitans)

#### **Mesura de Govern pel suport i el foment de l'associacionisme educatiu en el temps lliure a la ciutat (2014)**

En el marc del Pla d'Adolescència i Joventut 2013-2016 la mesura va incidir en el ple reconeixement al dret a l'educació en el lleure i apostava per un model facilitador de l'administració en el qual aquesta actuava com a suport de les entitats i establia un marc de relació basat en la confiança mútua. Per primera vegada es va realitzar una contextualització de l'estat de l'associacionisme educatiu a la ciutat per tal d'identificar les principals necessitat i demandes.

L'objecte de mesura era el reconeixement, foment i suport de l'associacionisme juvenil d'àmbit educatiu. Les accions que proposaven tenien per objectiu cobrir i donar resposta a les necessitats expressades per les associacions educatives per tal que aquestes poguessin desenvolupar la seva acció en millors condicions.



Aquestes demandes es centren en:

- » Potenciar i reconèixer el paper de les associacions educatives juvenils en el temps lliure de la ciutat.
- » Promocionar i donar a conèixer les entitats de base (agrupaments escolta i centres d'esplai) de la ciutat.
- » Consolidar mesures de suport econòmic que garantissin el funcionament ordinari de les federacions i de les associacions educatives juvenils que les integren.
- » Facilitar la participació d'infants i adolescents de famílies en situació de vulnerabilitat econòmica.
- » Millorar les condicions dels locals on realitzen la tasca ordinària de les associacions.

## **Marc normatiu**

El marc normatiu en el que es contextualitza la mesura contempla les referències reguladores en matèria de drets al lleure i al foment i promoció de l'associacionisme educatiu de bases comunitària .

Finalment es fa referència al Marc planificador i programàtic de l'Ajuntament de Barcelona i al que impulsa la creació de la mesura.

### » **En relació al dret al lleure destaquem:**

Convenció internacional dels drets dels infants, Nacions Unides, el 20 de novembre de 1989

Article 31

1. Els Estats membres reconeixen el dret de l'infant al descans i a l'esplai, al joc i a les activitats d'esbarjo adequades a la seva edat, i a participar lliurement en la vida cultural i les arts.
2. Els Estats membres han de respectar i promoure el dret de l'infant a participar plenament en la vida cultural i artística i han d'afavorir oportunitats de participació en activitats culturals , artístiques, recreatives i de lleure.

Llei Orgànica 6/2006, de 19 de juliol, de reforma de l'Estatut d'autonomia de Catalunya.

Article 44.3

Els poders públics han de promoure i han d'impulsar la implicació i la participació de la família en l'educació dels fills i filles, en el marc de la comunitat educativa, i han de facilitar i promoure l'accés a les activitats d'educació en el lleure.

Llei 12/2009, del 10 de juliol, d'educació (LEC)

CAPITOL VI. EDUCACIÓ EN EL LLEURE

Article 39. Educació en el lleure

1. El sistema educatiu reconeix i incorpora el caràcter educatiu de les activitats de lleure, especialment el compromís i la transmissió de valors. Aquestes activitats es poden articular entre els centres educatius i els ens locals, les famílies i les associacions en què s'agrupen i les entitats, associacions i empreses d'educació en el lleure, en els diferents territoris.



2. El Govern, havent consultat el Consell de Governos Locals, i d'acord amb el procediment que determina l'article 162, ha de regular els requisits mínims i ha d'establir els criteris de qualitat a què s'han d'ajustar les activitats d'educació en el lleure, a fi de garantir-nela contribució al procés educatiu.

Llei 14/2010, del 27 de maig, dels drets i les oportunitats en la infància i l'adolescència.

Capítol VIII. EDUCACIÓ EN EL LLEURE I PRÀCTICA DE L'ESPORT

Article 57 Educació en el lleure

1. Els infants i els adolescents tenen dret a rebre una formació integral en el temps de lleure que els faciliti l'educació en els valors cívics i en el respecte a la comunitat i al medi, mitjançant centres d'esplai, agrupaments i centres que formen la xarxa associativa d'entitats d'educació en el lleure, i les altres entitats culturals, esportives i socials o les institucions existents a Catalunya i que es dediquen al lleure.
2. Les entitats d'educació en el lleure tenen per funció la intervenció educativa en l'àmbit del temps lliure, fora de l'ensenyament reglat i de l'àmbit familiar i ajuden al desenvolupament dels infants i els adolescents com a futurs adults responsables i compromesos amb la comunitat.
3. Les administracions han d'afavorir i fomentar l'educació en el lleure i donar suport a la xarxa d'entitats socials, i n'han de fomentar la igualtat d'accés dels infants i els adolescents.

» **En relació al foment de l'associacionisme juvenil el marc regulador és el següent:**

Llei Orgànica 6/2006, de 19 de juliol, de reforma de l'Estatut d'autonomia de Catalunya.

Article 142. Joventut.

1. Correspon a la Generalitat la competència exclusiva en matèria de joventut, que inclou en tot cas:
  - a) El disseny, l'aplicació i l'avaluació de polítiques, plans i programes destinats a la joventut.
  - b) La promoció de l'associacionisme juvenil, de les iniciatives de participació de la gent jove, de la mobilitat internacional i del turisme juvenil.
  - c) La regulació, la gestió, la intervenció i la policia administrativa d'activitats i instal·lacions destinades a la joventut.

LLEI 22/1998, de 30 de desembre, de la Carta municipal de Barcelona.

Capítol XI. JOVENTUT

Article 111

1. L'Ajuntament de Barcelona ha de promoure totes les accions i tots els serveis que facilitin la inserció professional dels joves, i també la participació d'aquest sector en la vida ciutadana, i ha de prestar una atenció especial al desenvolupament de fórmules de voluntariat i de manteniment de la xarxa associativa juvenil.
2. L'Ajuntament de Barcelona exerceix, per delegació o en règim de cooperació amb la Generalitat de Catalunya, la gestió de tots els equipaments públics destinats a la infància i la joventut, en el camp de la prevenció, la promoció i el lleure, situats en el seu terme municipal.
3. Sobre la base del principi de reciprocitat, l'Ajuntament de Barcelona participa en els òrgans competents per a la planificació de la política de joventut i ha d'ésser informat de les sol·licituds relatives a l'atorgament de subvencions d'entitats juvenils i infantils que actuen en el municipi.





Llei orgànica 1/2002, de 22 de març, reguladora del dret d'associació

Article 4 Relacions amb l'Administració

1. Els poders públics, en l'àmbit de les seves competències respectives, han de fomentar la constitució i el desenvolupament de les associacions que realitzin activitats d'interès general.

Llei 33/2010, de l'1 d'octubre, de polítiques de joventut.

Article 3 Promoció de les polítiques de joventut

q) Fomentar, promoure i articular instruments de suport a l'associacionisme entre les persones joves i garantir la capacitat d'interlocució dels joves, ja sigui individualment o per mitjà d'associacions

Article 13 Actuacions complementàries dels municipis en matèria de joventut

1. Els municipis poden dur a terme les actuacions complementàries en matèria de joventut següents:

e) Afavorir i promoure l'associacionisme juvenil i la creació de consells locals de joventut en l'àmbit territorial del municipi.

Article 45 Foment de l'associacionisme juvenil

Els poders públics de Catalunya, d'acord amb els articles 3.3 i 38.2, tenen les obligacions següents:

a) Fomentar l'associacionisme entre els joves.

b) Fomentar la participació juvenil per mitjà de grups de joves, d'acord amb el que estableix aquesta llei.

c) Fomentar la creació de consells locals de joventut.

d) Fomentar la vertebració de l'associacionisme en els àmbits territorial i sectorial.

e) Impulsar estratègies i plans de suport a l'associacionisme juvenil.

Moció 163/X del Parlament de Catalunya, sobre l'educació en el lleure aprovada en el I Ple del Parlament, en la sessió tinguda el 27 de novembre de 2014

1. El Parlament de Catalunya, amb relació al reconeixement del sector de l'educació en el lleure:

a) Reconeix el valor educatiu del lleure i la importància estratègica d'aquest àmbit per al foment de la inclusió i la cohesió socials i per al desenvolupament de les persones.

b) Reconeix la trajectòria de les entitats d'educació en el lleure, i especialment de l'associacionisme educatiu –caus, esplais i casals de joves de base associativa i voluntària–, i la tasca educativa d'aquestes entitats per al desenvolupament personal i col·lectiu dels infants i joves.

4. El Parlament de Catalunya, pel que fa a l'ús dels espais i equipaments públics i l'accés als locals en l'àmbit de l'educació en el lleure, insta el Govern a obrir un procés de diàleg amb les entitats d'educació en el lleure i amb els ens locals, especialment els ajuntaments, per a garantir a aquestes entitats un espai propi on dur a terme amb facilitat i en condicions adequades llurs activitats i per a aprofundir l'ús dels equipaments públics i la utilització dels espais públics.



Resolució 498/XI del Parlament de Catalunya, sobre el reconeixement de l'associacionisme educatiu amb infants i joves adoptada per la comissió de polítiques de Joventut el 28/2/2017

g) Reforçar les polítiques de protecció, suport i foment de l'associacionisme educatiu en l'àmbit local, en aspectes com la cessió de locals, el finançament, la fiscalitat, la facilitació del dret del joc i l'ús de l'espai públic, el dret d'acampada i d'accés al medi natural i les polítiques de visibilitat i comunicatives, entre altres, conjuntament amb els ajuntaments.

» **Marc planificador i programàtic de la ciutat**

Programa d'Actuació Municipal (PAM) 2016-2019

Eix 1.2 Autonomia personal

1.2.2. Elaborar el Pla d'accessibilitat universal Millorar l'accessibilitat a l'espai públic, edificis, transport, productes, serveis i processos de comunicació a fi de garantir l'autonomia, la igualtat d'oportunitats i la no-discriminació de les persones amb diversitat funcional, auditiva, visual i amb dificultats en la comprensió i la parla. Desplegar el pla posant èmfasi en totes les activitats de lleure, esdeveniments ciutadans i activitats culturals.

Eix 1.3 Educació i coneixement

1.3.9. Reduir la desigualtat educativa en l'accés a l'educació Impulsar línies d'ajut econòmic per reduir la desigualtat en l'accés a l'educació, tant pel que fa a l'escolarització obligatòria, com a l'educació en el lleure de base comunitària o l'educació artística.

Eix 1.4 Equitat de gènere i diversitat sexual

1.4.7. Accions per atendre la infància i l'adolescència víctimes de la violència.

1.4.8. Estratègia de prevenció contra el sexisme Estratègia conjunta per prevenir el sexisme i la violència masclista.

Eix 1.5 Cicles de vida

1.5.11. Pla d'equipaments juvenils. Avançar en la cobertura de la demanda de nous espais per districtes i barris i també en la millora del model d'espais i de la seva autogestió per part dels joves, tot promovent la interculturalitat i un fort teixit social, polític i de lleure.

1.5.13. Pla infància 2017-2020: Pla pels drets de la infància i l'adolescència

1.5.15. Pla d'adolescència Joventut 2017-2021 Establir, de manera participada, les bases d'una estratègia política que faci de Barcelona una ciutat on els i les adolescents i joves puguin desenvolupar, en igualtat de condicions, el seu projecte de vida.



» **Mac normatiu referencial de suport a la creació de la mesura. l'Ajuntament de Barcelona**

Pla d'adolescència i joventut 2017-2021

Eix estratègic 1. Emancipació.

Àmbit 1.1 Educació/Formació

Objectiu: Fomentar l'educació des de la multiplicitat de contextos educatius, concepte d'educació integral.

Acció: Fomentar la col·laboració entre els agents educatius del territori com a marc per impulsar una educació integral i de compromís amb l'entorn.

Eix estratègic 2. Transformació

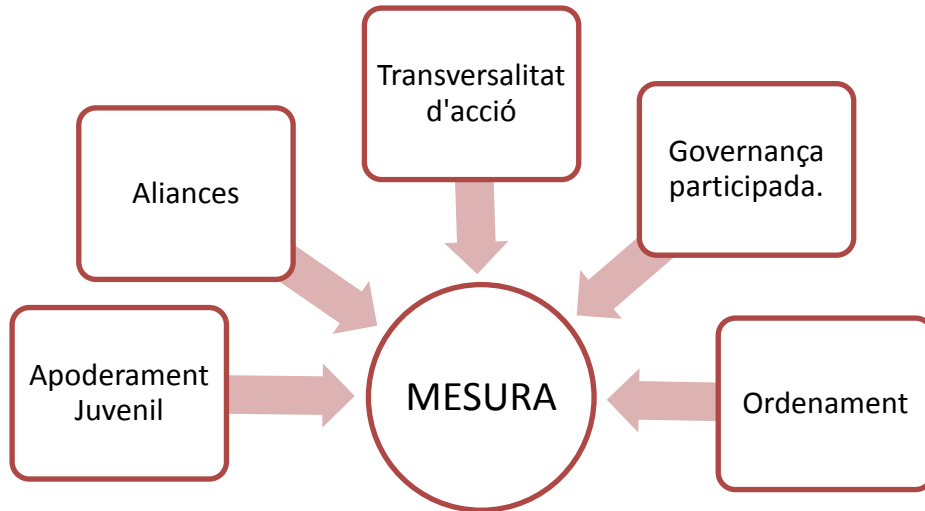
Àmbit 2.2 Participació i associacionisme

Objectiu Donar suport a l'associacionisme juvenil.

Acció: Reconeixement i suport de l'associacionisme educatiu de base voluntària (federacions, esplais i caus).



### 3. Principis metodològics de la mesura



#### Apoderament Juvenil

- » L'associacionisme educatiu de base comunitària està liderat pels i per les joves. Es fonamenta a partir del compromís, l'autogestió i la participació social en un procés d'aprenentatge que s'inicia des de la infància i que es consolida al llarg de l'adolescència i la joventut assolint cada cop més unes majors quotes de responsabilitat i de decisió.  
Són els i les joves implicats en les entitats d'associacionisme educatiu de base comunitària els qui millor coneixen la seva realitat i els qui més interès mostren per millorar-la. Des d'aquesta òptica i, d'acord amb les finalitats de la pròpia mesura, és del tot imprescindible comptar al llarg de l'elaboració, execució i seguiment de la mesura de la participació directa del col·lectiu esdevenint un actor principal amb capacitat de decisió.

#### Aliances

- » La mesura planteja un nou horitzó de referència més enllà de donar únicament cobertura a demandes puntuals i concretes centrades en el finançament, els locals i el reconeixement de l'associacionisme educatiu de base comunitària.  
L'enfortiment de l'associacionisme educatiu és una aposta clara i expressa per reivindicar-lo com agent educador, però també es persegueix una estratègia de ciutat que hauria d'implicar millores en les dinàmiques de col·laboració actuals i enfortir les aliances entre diferents agents per reforçar un model de on l'educació és una responsabilitat compartida.  
Els objectius que articulen la mesura expressen la voluntat de canvi i de transformació produint un impacte positiu en la comunitat fruit de l'execució d'accions aplicables que han de modificar l'escenari actual i generar noves dinàmiques que permetin la consolidació del projecte educatiu de la ciutat.



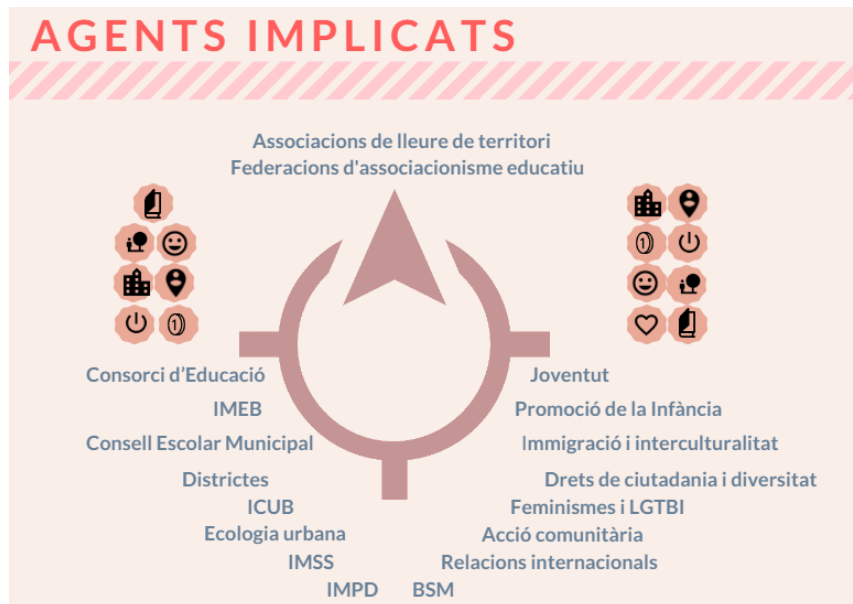
### Transversalitat d'acció

- » Des d'una perspectiva interna i en clau municipal, l'abordatge de la mesura va més enllà de les possibilitats i competències d'una única àrea. Els reptes que planteja la mesura només són assolibles si hi ha una implicació i una cooperació interdepartamental. En aquest sentit la mesura cerca una mirada àmplia i còmplice on els múltiples agents municipals, des de la seva especialització i coneixement tècnic, a partir de les competències atribuïdes, assumeixin el lideratge que permeti consolidar els resultats.

### Governança compartida

- » La governança significa desenvolupar totes les fases d'una política pública de forma conjunta entre diferents actors públics, socials i privats, inclosa la formulació, la implementació i l'avaluació. I l'avaluació és el seguiment i el control de que allò que es va dir que es faria es fa i de quins resultats o canvis produeix.

En relació amb el què s'ha definit com aliances i transversalitat i tenint en compte la necessitat d'establir un model que vetlli per l'execució de la mesura, resulta del tot necessari comptar amb la implicació, complicitat i coordinació de tots els agents com un element imprescindible per la consolidació de resultats.



### Ordenament: establiment d'un marc referencial i coordinat.

- » La mesura de govern ha de servir per ordenar i complementar el conjunt d'actuacions que l'Ajuntament de Barcelona realitza per la promoció de l'associacionisme educatiu de base comunitària i establir un marc referencial i coordinat que generi una mirada global dels múltiples agents que integren l'Ajuntament i permeti sumar esforços, coherència i intencionalitat.

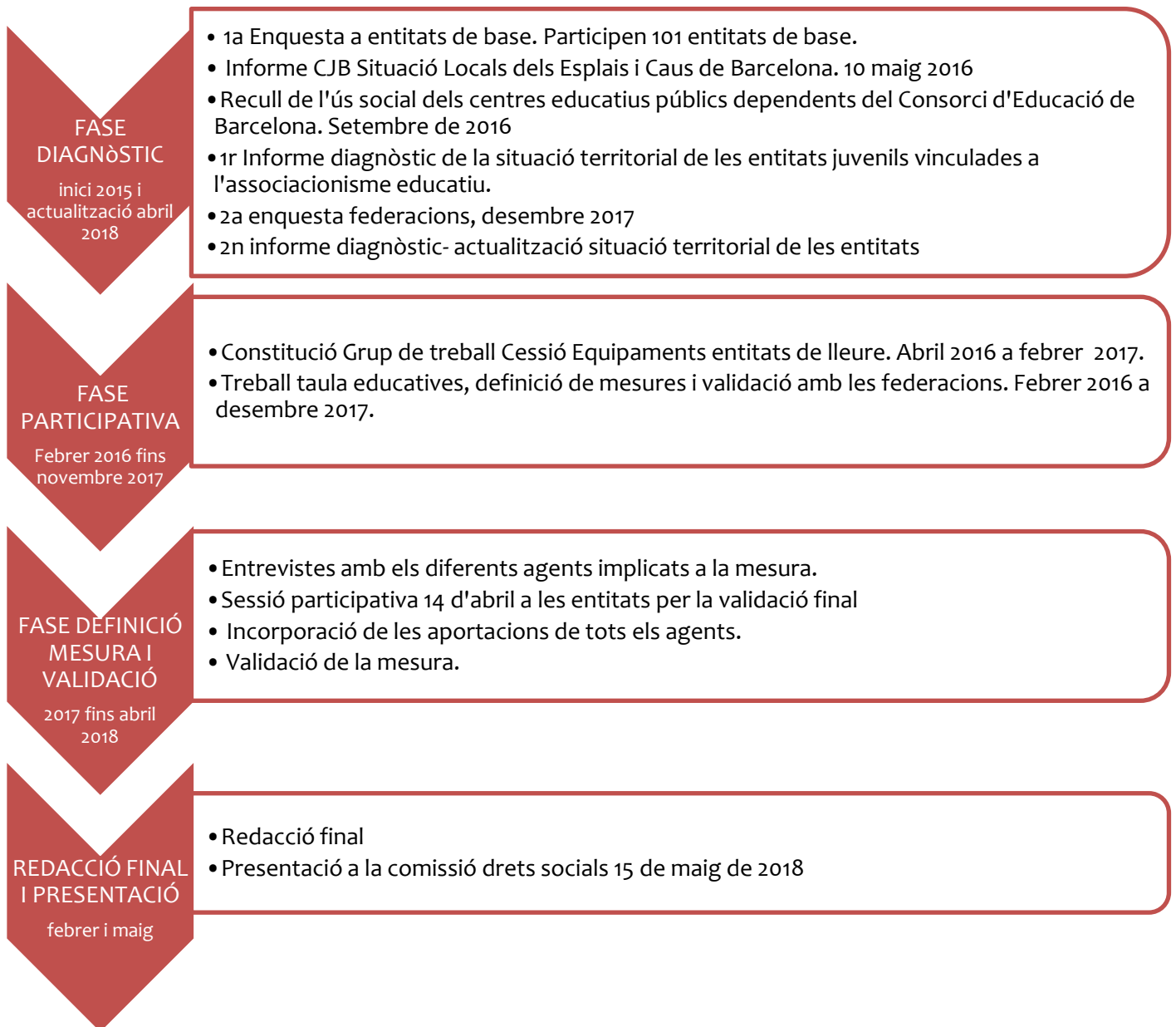


## 4. Procés d'elaboració de la mesura

L'elaboració de la mesura no hagués estat possible sense l'aportació de tots els agents implicats, des de les pròpies associacions educatives de base comunitària que han representat i coordinat el treball amb cadascuna de les seves entitats, el Consell de la Joventut de Barcelona i les aportacions dels diferents departaments implicats.

En el procés d'elaboració de la mesura ha estat complex i en algun moment lent però per altra banda ha permès comptar amb la participació i validació dels agents implicats.

### Fases del procés d'elaboració





## **Fase diagnòstica, inici 2015 i actualització desembre 2017.**

- » **1a Enquesta a entitats de base. Participen 101 entitats de base.**
- » **Informe CJB Situació Locals dels Esplais i Caus de Barcelona. 10 maig 2016**

Aquesta fase s'inicia a l'any 2015 a partir d'una enquesta que es fa arribar des del Departament de Joventut a través del Consell de la Joventut de Barcelona a totes les entitats de lleure de base voluntària, en aquesta enquesta hi participen 101 entitats de base, que en aquell moment suposen el 78,81% del total.

- » **Recull de l'ús social dels centres educatius públics dependents del Consorci d'Educació de Barcelona. Setembre de 2016**

Paral·lelament es posa en marxa des de la Gerència Municipal a demanda de la Taula de Corresponsabilitat de Serveis a les Persones i Territori un grup treball per abordar la situació en relació als esplais i agrupaments de la ciutat, el Grup de treball impulsat s'anomena: Ús social dels equipaments- cessió equipaments a entitats de lleure.

El consorci d'Educació membre de la taula aporta un recull sobre la situació dels centres públics que cedeixen els seus espais per a un ús social, totes aquestes dades són contrastades amb els diferents Districte per fer-ne una diagnosi el més acurada possible.

- » **1r Informe diagnòstic de la situació territorial de les entitats juvenils vinculades a l'associacionisme educatiu.**

Amb totes les dades recollides, s'elabora una primera versió de diagnosi de la situació sobretot en relació als locals que es contrasta i valida amb cadascun dels districtes implicats.

Amb tots aquests informes es presenta al febrer de 2017 un 1r diagnòstic de la situació territorial de les entitats de lleure vinculades a l'associacionisme educatiu.

- » **2a enquesta federacions, desembre 2017**
- » **2n informe diagnòstic- actualització situació territorial de les entitats**

Al desembre de 2017 a través de l'Observatori juvenil de Barcelona es tornen a analitzar les dades a través d'una enquesta que es fa arribar a través de les Federacions i s'actualitza la situació, informe que es recull en el punt 5 d'aquesta mesura.



## **Fase Participativa. Febrer de 2016 fins novembre de 2017.**

### » **Constitució Grup de treball Cessió Equipaments entitats de lleure. Abril 2016 a febrer 2017.**

A l'abril de 2016 es posa en marxa el grup de treball, que es reunirà fins gener de 2017, i presenta les conclusions al febrer de 2017.

Són membres d'aquest grup de treball:

- Direcció d'acció comunitària
- Direcció de democràcia activa i descentralització
- Consorci Educació de Barcelona
- Direcció serveis jurídics
- ICUB. Coordinació centres cívics.
- IMEB.
- Districte de Gràcia
- Districte de l'Eixample
- Districte Sarrià-Sant Gervasi
- Districte Sants-Montjuïc
- Gerència Municipal
- Direcció de coordinació i projectes estratègics
- Departament de Joventut

Fruït del treball de grup s'aporta: un model de conveni de col.laboració, un diagnòstic de la situació territorial, un anàlisi bàsic i requeriments de les entitats de lleure i unes conclusions i propostes incorporades en la present mesura.

### » **Treball taula educatives, definició de mesures i validació amb les federacions. Febrer 2016 a desembre de 2017.**

En el marc de la Taula d'Educatives coordinada pel Consell de la Joventut de Barcelona i on hi participen de forma estable les Federacions:

- AE- Acció Escolta
- EC- Escoltes Catalans
- EC- Esplais Catalans
- FCE- Federació Catalana de l'Esplai
- FDB-Federació Don Bosco
- MCECC- Moviment de Centres d'Esplai Cristians Catalans
- MEGC- Minyons Escoltes i Guies de Catalunya
- MIJAC- Moviment Infantil i Juvenil d'Acció Catòlica

*Es treballa durant gran part de 2016 i 2017 la redacció i elaboració de propostes concretes que a posteriori han estat incorporades en els diferents eixos de la present mesura.*





## **Fase definició mesura i validació. 2017 fins abril 2018**

### » **Entrevistes amb els diferents agents implicats a la mesura.**

Per tal de validar les diferents propostes i mesures, es porten a terme diferents gestions i entrevistes amb els agents per concretar el calendari, pressupost i viabilitat de les accions, els agents implicats a la mesura han estat:

- Promoció a la Infància. Àrea de Drets Socials.
- Departament de Joventut. Àrea de Drets Socials.
- Consorci d'educació de Barcelona.
- Institut Municipal d'Educació de Barcelona.
- Consell Escolar Municipal de Barcelona.
- Institut Municipal de Serveis Socials.
- Institut Municipal de Persones amb Discapacitat.
- Direcció de Serveis d'Immigració i Interculturalitat. Àrea de Drets de ciutadania, participació i transparència. ciutadania.
- Direcció de Serveis de Drets de Ciutadania i Diversitat. Àrea de Drets de ciutadania, participació i transparència.
- Direcció de feminismes i LGTBI. Àrea de Drets de ciutadania, participació i transparència. ciutadania.
- Direcció d'Acció comunitària. Àrea de Drets de ciutadania, participació i transparència.
- Institut de Cultura de Barcelona
- Ecologia urbana
- Transports Metropolitans de Barcelona
- Barcelona Serveis Municipals

### » **Sessió participativa 14 d'abril a les entitats per la validació final.**

Dissabte 14 d'abril amb l'objectiu de validar les diferents accions es va fer una convocatòria a totes les entitats /federacions per tal d'acabar de validar la mesura i les accions contemplades, on participen 20 membres representants de diferents espais, caus, federacions i el CJB.

### » **Incorporació de les aportacions de tots els agents.**

### » **Validació de la mesura.**

## **Redacció final i presentació**

Finalment amb totes les aportacions es fa la redacció final i es presenta el dia 15 de maig a les Comissió de Drets Socials



## 5. Contextualització de la realitat de l'associacionisme educatiu de base comunitària a la ciutat.

L'associacionisme educatiu de base comunitària en el marc del lleure agrupa un conjunt de federacions, entitats, grups i persones amb particularitats i diferències, però en un marc comú amb objectius i característiques compartides. Com en qualsevol altra iniciativa pública que busqui engegar o potenciar mesures en un entorn concret, resulta pertinent conèixer la realitat actual de l'associacionisme de lleure educatiu, abans de dissenyar línies d'actuació i suport concretes. Tot seguit presentem l'informe elaborat per la unitat d'anàlisi PRISMA – Observatori de la Joventut de l'Ajuntament de Barcelona amb col·laboració de les dades aportades per les entitats.

### Les entitats de lleure educatiu de base comunitària a la ciutat.

Entre finals de l'any 2017 i inicis de 2018, les set federacions del lleure principals de la ciutat<sup>1</sup> van respondre un qüestionari per recollir les dades de les seves entitats en diferents àmbits. Després de revisar, afinar, agrupar i analitzar aquestes dades, en aquest apartat es fa una radiografia del lleure educatiu en base a aquestes i a algun altre recull previ específic. Segons les dades corresponents al curs 2016-17<sup>2</sup> hi ha 131 entitats de lleure educatiu a Barcelona. D'aquestes 131 entitats, 55 són agrupaments d'escoltes i guies i les 76 restants són esplais i centres juvenils.

#### Nombre d'entitats de lleure per cada federació

	Nº d'entitats
Minyons Escoltes i Guies de Catalunya	33
Escoltes Catalans	11
Acció Escolta	10
Esplais Catalans	19
Fundació Pere Tarrés- Moviment de Centres d'Esplai Cristians Catalans	49
Federació Catalana de l'Esplai	4
Federació de Centres Juvenils Don Bosco de Catalunya	5
<b>TOTAL</b>	<b>131</b>

<sup>1</sup> Minyons Escoltes i Guies de Catalunya, Escoles Catalans, Acció Escolta, Esplais Catalans, Fundació Pere Tarrés - Moviment De Centres d'Esplai Cristians Catalans, Federació Catalana de l'Esplai i Federació de Centres Juvenils Don Bosco de Catalunya.

<sup>2</sup> En un dels set casos les dades corresponen al conjunt de l'any 2017.



### Nombre d'entitats, de participants i de responsables segons el districte

	Total Entitats	Total Participants	Total Responsables
Ciutat Vella	7	957	103
Eixample	22	3.272	491
Sants-Montjuïc	13	1.541	247
Les Corts	4	386	71
Sarrià-Sant Gervasi	17	1.489	289
Gràcia	15	1.655	280
Horta Guinardó	18	2.421	410
Nou Barris	6	602	81
Sant Andreu	13	1.232	233
Sant Martí	16	3.598	552
<b>Barcelona</b>	<b>131</b>	<b>17.147</b>	<b>2.880*</b>

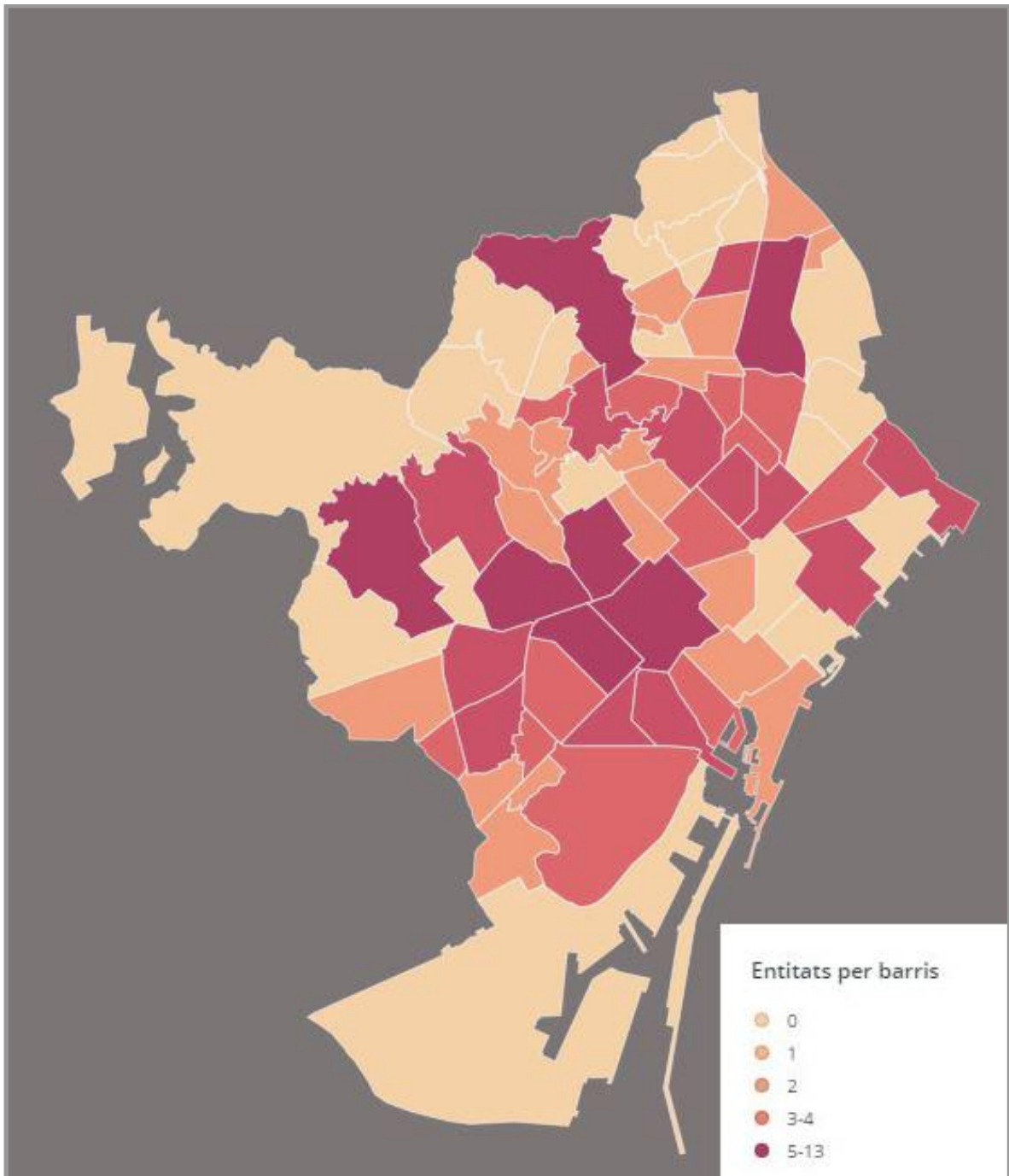
\*Hi ha 123 responsables sumats en el total i que no corresponen a cap districte. Són responsables d'una federació que actuen en conjunt del territori.

De les dades recollides inicialment se n'han revisat i afinat algunes, però n'hi pot haver d'altres que caldria millorar. Així, assumint que no es tracta de dades exactes i del tot harmonitzades, el recompte fet recull que **17.147 infants i adolescents participen d'aquestes entitats i que 2.880 joves hi fan com a responsables** (monitors/es i caps). Hi ha diferències importants per districtes, però cal no oblidar que tenen un pes demogràfic també molt divers. L'Eixample, el districte més poblat, és on hi ha més entitats, amb un total de 22 i Les Corts, el que té menys població, és on n'hi ha menys, amb només 4.

Si anem més al detall, veiem com la distribució dels caus i dels esplais és força desigual en el territori. **Hi ha una vintena de barris on no hi ha cap entitat** d'aquesta mena, vuit només al districte de Nou Barris i cinc al de Sant Martí. Aquests barris **coincideixen amb les zones de menys nivell de Renda Familiar Disponible de la ciutat i paradoxalment, també amb alguns dels que la tenen més elevada**. A l'altre extrem els barris amb més concentració d'entitats són, en bona mesura, barris de l'Eixample i els nuclis històrics dels antics municipis del pla de Barcelona. Zones de renda mitjana i amb teixits associatius força rics també en altres àmbits com la cultura popular. Destaca molt per sobre de la resta de barris la Vila de Gràcia, on amb 13 entitats s'hi concentren el 10% de totes les que hi ha al conjunt de Barcelona.

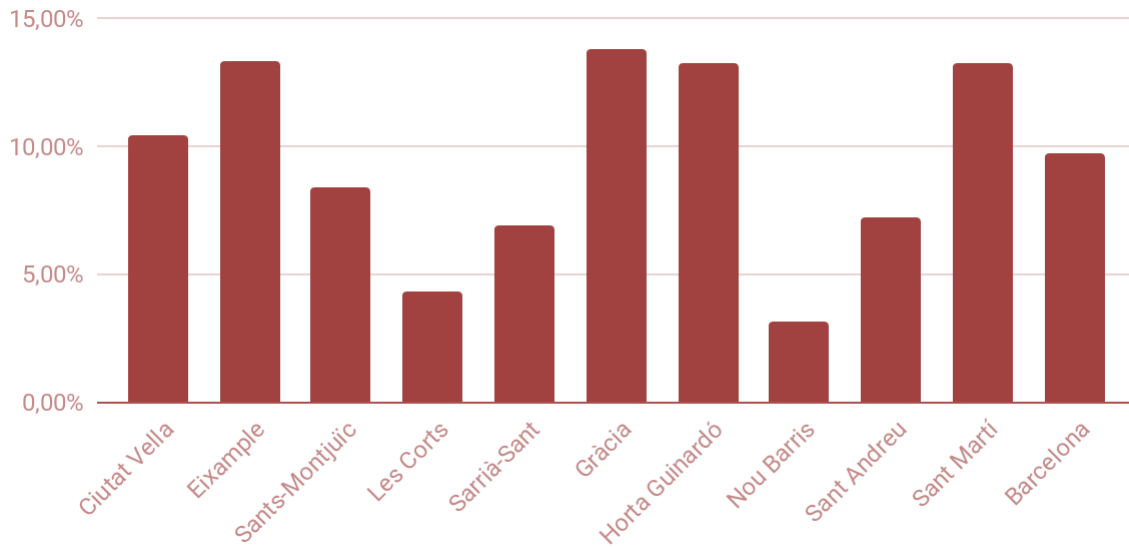


## Distribució entitats (esplais i caus) per barris





## Percentatge de població infantil i adolescent que participa en les entitats de lleure educatiu de base comunitària a la ciutat.



Nota: Per aquest càlcul s'han comparat les dades de participants de les entitats de cada districte amb la població total de 5 a 17 anys de cadascun d'aquests. Aquestes dues edats límit són d'alguna manera la mitjana d'edat mínima i la de l'edat màxima com a participant en el conjunt de federacions, que tenen criteris diferents.

El fet que les entitats del lleure educatiu agrupin a varis milers d'infants i joves a la ciutat, com a participants i com a responsables, té un alt valor en sí mateix. Però resulta temptador intentar saber quina proporció de la població infantil i adolescent de Barcelona participa d'aquests espais. Amb alguns biaixos i amb una certa precaució, les dades ens permeten afirmar que **al voltant d'un 9,5% d'aquesta franja de població va al cau o a l'esplai** com a participant.

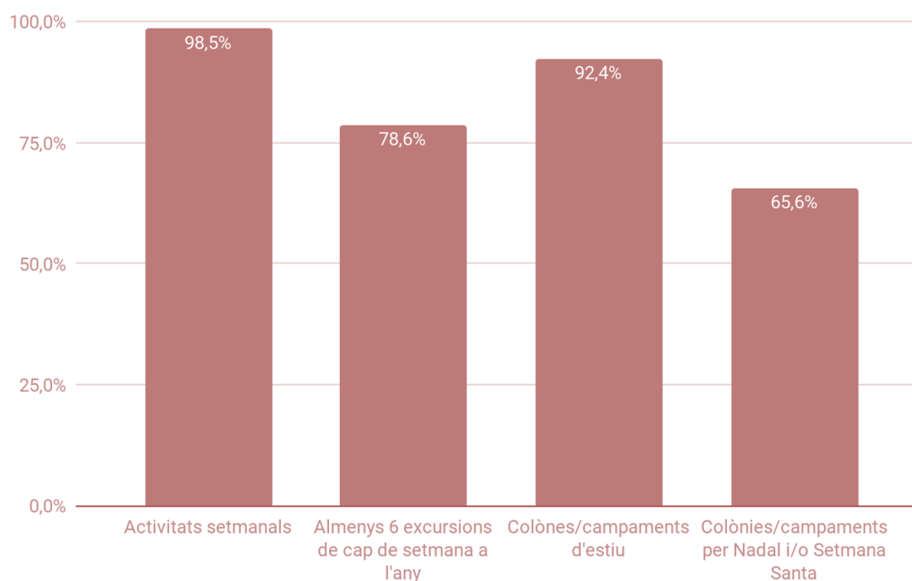
Si ens fixem de nou en les dades per districtes hem de ser encara més curoses, especialment pel què fa a les xifres exactes que resulten del càlcul<sup>3</sup>. Però en qualsevol cas, sí que ens pot servir per veure les diferències en la presència i l'arrelament del lleure educatiu en les diferents zones de la ciutat. A **Gràcia, l'Eixample, Horta-Guinardó i Sant Martí és on més infants i joves estan integrats en entitats** d'aquest tipus. També són alguns dels districtes on hi ha més número d'entitats. A l'altre extrem **Les Corts i Nou Barris són els districtes amb una presència més reduïda** pel què fa a nombre d'entitats i, en conseqüència, també pel què fa al volum de població vinculada al lleure educatiu.

<sup>3</sup> S'intueix que pot haver-hi un biaix a l'alça significatiu en el cas de Sant Martí i Ciutat Vella i més moderat en el cas de l'Eixample. Es tractaria de casos on la federació corresponent ha inclòs en el recompte d'algunes entitats, infants que només participen d'activitats que no encaixen amb el model d'associacionisme de lleure educatiu al llarg de tot l'any (centres oberts, colònies, etc.).



La dificultat per establir uns criteris clars i fixes sobre quines entitats i federacions d'entitats pertanyen o no a aquest àmbit, fa que en alguns casos no sigui senzill fer recomptes de participants i responsables. Això ha comportat que als censos i registres realitzats al llarg dels darrers anys s'hagin inclòs unes o altres entitats i que resulti inviable fer una comparativa per veure l'evolució que ha viscut el món del lleure educatiu a la ciutat. En qualsevol cas, coneixent quins són aquests possibles biaixos, sí que podem donar una idea en base a les xifres i a una percepció més qualitativa. Sembla que hi ha una **certa estabilitat en el número de caus i d'esplais a la ciutat**. Però també semblaria que en els darrers anys **les entitats existents (o algunes d'elles) han crescut internament, aglutinant un volum més gran tant de caps i monitors/res com d'infants**. Mentre fa pocs anys les xifres aproximades eren d'uns 2.000 responsables i 10.000 participants, sembla que en l'actualitat aquestes xifres s'enfilen fins prop dels 3.000 i uns 15.000 respectivament. Això suposa un creixement molt important, que situa l'associacionisme educatiu com un agent imprescindible per a construir una ciutat cohesionada i per reforçar el compromís cívic i en valors.

### Entitats segons el grau d'activitat



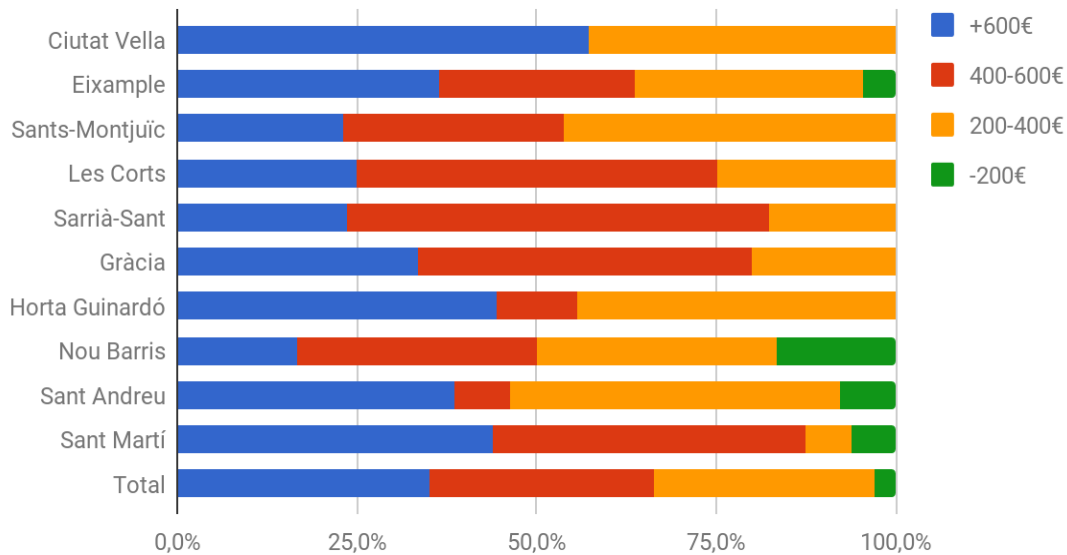
Les variables per distingir les entitats segons el grau de les activitats que desenvolupen, mostren com la principal activitat es realitza de manera regular setmanalment. **Més del 78% de les entitats realitzen un mínim de 6 sis excursions de cap de setmana a l'any**. És força rellevant el cas de les entitats d'escoltisme, que gairebé tots els seus grups realitzen més d'una excursió trimestral i a més, colònies o campaments durant els tres períodes de vacances escolars (estiu, Nadal i Setmana Santa). En els esplais trobem més varietat en el tipus d'activitats que realitzen, en les activitats de Setmana Santa i Nadal d'aquests minven la intensitat.



La diversitat entre les entitats es reflexa, per exemple, en el cost de l'activitat anual en relació al número de participants. Si fem aquesta ràtio, veiem com les entitats queden repartides bàsicament en tres grans grups: **un 30,5% declaren un cost d'entre 200 i 400 euros a l'any per participant, un 31,3% se situen entre els 400 i els 600 euros i un 35,1% més de 600 euros a l'any.**

Finalment hi ha 4 entitats pertanyents a una mateixa federació que expressen tenir un cost anual per sota dels 100 euros. De fet hi ha diferències importants entre les federacions. En general, i al marge d'aquesta darrera, les federacions del món de l'esplai tenen un nivell de despesa superior al dels agrupaments d'escoltes i guies. **Per districtes**, i tot i que no hi ha una correlació total, sí que **sembla haver-hi una certa relació amb els nivells de renda.**

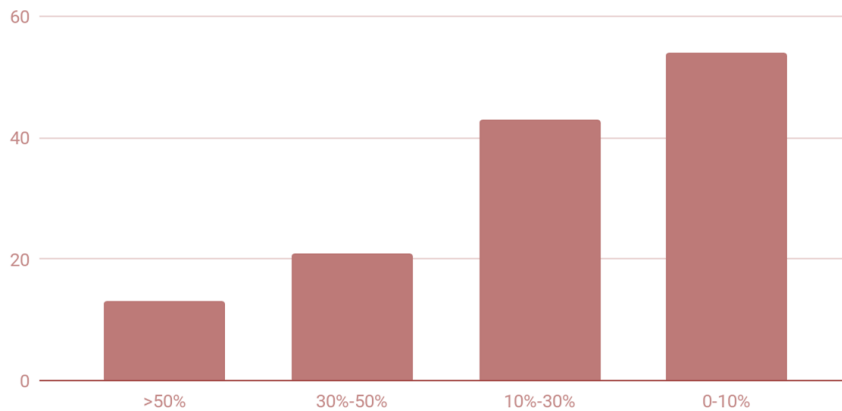
### Percentatge d'entitats dels districtes segons el cost anual per participant de l'activitat.



Cal tenir en compte que la intensitat de la tasca de cada entitat (número d'excursions, etc.) varia força entre unes i altres. Això pot condicionar força el cost particular de cadascuna. També ho pot fer el format de les activitats, per exemple entre fer les sortides en cases de colònies o en terrenys d'acampada. Un altre element que necessàriament explica la despesa més alta d'algunes entitats és que hagin de fer front a un lloguer per poder tenir local, mentre que la majoria n'ocupen un en algun tipus de règim de cessió.



## Entitats segons el percentatge de participants becats.



Nota: Ajut econòmic provinent de recursos públics o privats que cobreix com a mínim el 30% del cost anual de l'activitat.

En el recompte d'entitats amb infants participants que han rebut beca, trobem el gran volum en les entitats que o bé no tenen cap infant que hagi rebut suport econòmic, o bé menys del 10% dels/les participants. No menys important, és el fet que **una de quatre entitats tenen més del 30% de participants becats**. En els districtes de Sants Montjuïc i l'Eixample hi trobem el percentatge més elevat d'entitats amb infants que han rebut suport econòmic. I els districtes d'Horta - Guinardó i Sant Martí on hi ha les entitats amb percentatge més elevat d'infants becats (més del 60% dels participants han rebut suport econòmic).

## El perfil dels participants

Si més enllà de les entitats, posem la mirada en els perfils d'infants i adolescents que hi participen, també podem extreure algunes conclusions interessants. Segons les dades aportades existeix una **paritat bastant transversal en el nombre de nens i de nenes que formen els esplais i els caus**. Fins als 15 anys hi hauria una lleugera majoria de nenes i noies.

Però entre els de més edats sembla que potser els nois allarguen una mica més la seva etapa en el lleure educatiu, almenys com a participants.





### Nombre de participants per sexe/gènere i franges d'edat

	5-11 anys	12-15 anys	16-17 anys
Sexe masculí	4.442	3.064	768
Sexe femení	4.623	3.159	618
Altres identitats de gènere	-	-	-
<b>Total participants</b>	<b>9.065</b>	<b>6.223<sup>4</sup></b>	<b>1.386</b>
Població total padró 2017	96.853	52.980	26.497
<b>% participants del total població</b>	<b>9,36%</b>	<b>11,75%</b>	<b>5,23%</b>

Pel què fa als trams d'edat observem que, com a participants, sembla que hi ha força **equilibri i continuïtat entre la franja infantil i l'adolescent fins als 15 anys**, si de nou posem en relació les xifres absolutes amb el volum de població total. Malgrat això, sí que apareix una diferència de més de dos punts percentuals, que indicaria que la primera adolescència és l'etapa de més presència a caus i esplais. És possible que a aquells infants que hi participen des de més petits, s'hi sumi una segona etapa d'entrada al lleure educatiu en acabar l'educació primària. Seria a partir dels 16 anys, que una nova etapa vital i l'adquisició de més autonomia personal reduirien el volum de joves que en formen part. Però cal tenir en compte que, en el cas dels esplais, als 16 i 17 anys majoritàriament passen ja a ser responsables, i això fa que aquest tipus de federacions tinguin un volum molt més baix de joves en aquesta franja, fent disminuir el volum total i el percentatge respecte el total de la població.

### Percentatge d'infants i adolescents segons el suport econòmic que reben

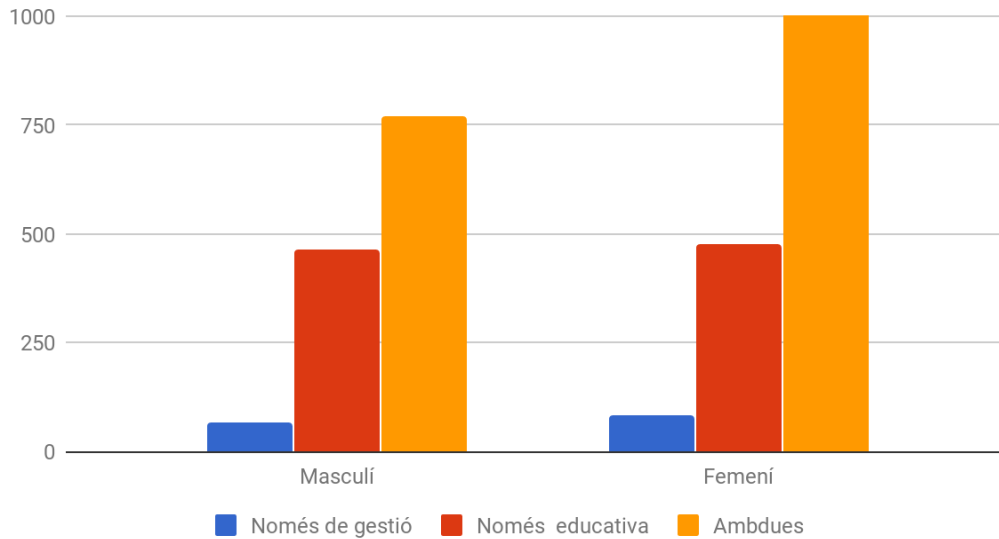
Entre el 30% i el 59%	Entre el 60% i el 89%	El 90% o més
43%	34%	24%

Un element que per a moltes famílies facilita la participació en aquestes entitats són les beques. Segons les dades facilitades per les federacions, un 22% del total d'infants i adolescents que en formen part reben aquestes ajudes. Dins d'aquests, prop de la meitat, un 43%, reben entre un 30% i un 59% del cost individual que té l'activitat. El 34% reben un suport econòmic d'entre el 60% i el 89% del cost total. I la resta, el 24% reben entre un 90% i el 100% del preu.

<sup>4</sup> En el cas d'una federació que només tenia les dades agrupades dels 12 als 17 anys, s'han distribuït els individus de forma estimada entre les categories 12-15 i 16-17 mantenint la proporció general de la resta de federacions,.....

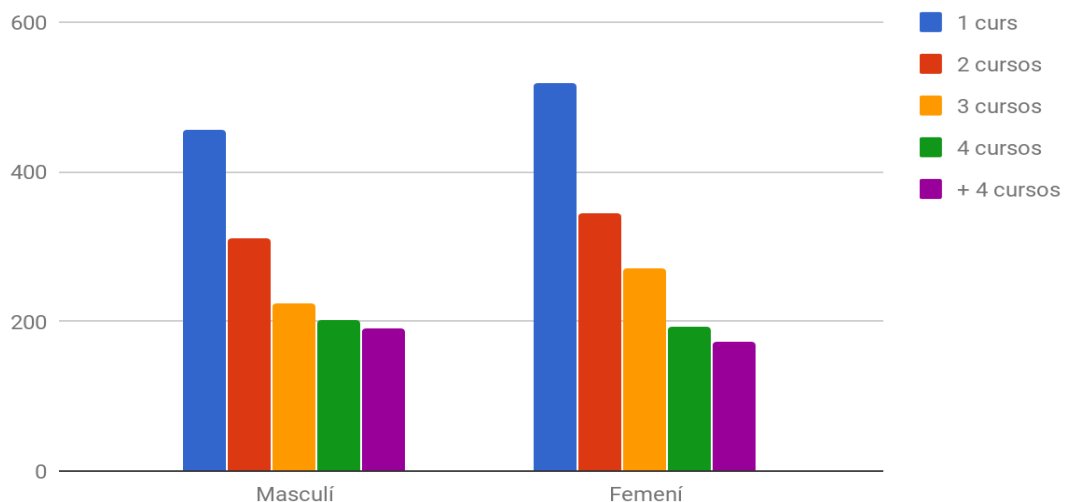


## El perfil de les persones responsables



També trobem una certa paritat de sexe en les persones responsables de manera voluntària, 1.297 (45%) són nois i 1.583 noies (55%). En el recompte de les tasques que desenvolupen, la majoria realitzen tant tasques educatives com de gestió, el 62%. D'aquestes, la majoria són noies, una quarta part més que nois. El mateix ens indiquen les dades obtingudes sobre les tasques de gestió. En el cas del desenvolupament de només tasques educatives, tot i haver també majoria de noies, la diferència entre ambdós sexes es redueix només a un 3%.

## Anys realitzant tasca educativa i/o de gestió





En conjunt, la majoria de responsables actuals fa entre un i dos anys que realitzen la tasca educativa i/o de gestió, el 34%. A grans trets, en la majoria d'entitats, el nombre de responsables disminueix a mida que es van acumulant anys d'experiència. Fins els tres anys d'antiguitat, el nombre de noies és força superior al dels nois. Però a partir de quatre anys desenvolupant tasques educatives i/o de gestió, disminueix la diferència entre ambdós sexes.

L'estructura federativa enmarca el nombre de responsables implicats en el funcionament de la federació. En les dades facilitades per les federacions, es distingeixen dos gran blocs: l'estructura directiva i l'estructura tècnica. A banda, es recullen els equips o comissions encarregades de desenvolupar tasques organitzatives o projectes que repercuteixen directament a les entitats de Barcelona. L'estructura directiva està formada majoritàriament per persones voluntàries, de mitjana són gairebé cinc persones voluntàries. En algun cas també hi ha personal remunerat. L'estructura tècnica, en canvi només està formada per personal remunerat, formada de mitjana per 4 persones. En el cas de les comissions, les federacions treballen en unes 7 comissions de mitjana, la majoria, també formades per persones voluntàries.

### Els locals de les entitats

Per a complementar les dades de l'enquesta utilitzada per a elaborar aquesta diagnosi, s'ha pres la decisió d'introduir un apartat per descriure la situació dels locals de les entitats, un element objecte també d'aquesta Mesura de Govern. Hem aprofitat les dades del darrer Estudi sobre la Situació dels locals dels Esplais i Caus de Barcelona elaborat pel Consell de la Joventut de Barcelona. Malgrat el nombre total d'entitats no coincideix, per la inclusió d'altres petites federacions i per les possibles altes i baixes, les dades ens serveixen per dibuixar la situació general.

#### Nombre d'entitats segons el règim d'ús del local

Cessió	109	76,22%
Lloguer	17	11,89%
Propietat	4	2,80%
Gestió d'espai municipal	2	1,40%
No tenen local	2	1,40%
Sense dades	9	6,29%

La gran majoria d'entitats, un 76,22%, desenvolupen la seva activitat en locals cedits. Prop d'un 12% ocupen locals pels quals paguen un lloguer. A partir d'aquí, un petit grup que no arriba al 3% ho fa en locals de propietat de la pròpia entitat. Un parell d'entitats gestionen espais municipals i un altre parell diuen no tenir local. De la resta no es va aconseguir que responguessin aquesta qüestió.



El fet de disposar d'un local engloba moltes situacions concretes diferents i, en alguns casos, comporta la incertesa sobre la continuïtat a llarg termini d'una possible cessió. Disposar d'un acord més o menys formalitzat pot contribuir a estabilitzar aquesta situació. Així, de les entitats que van respondre a aquesta qüestió, un 42% expressen tenir un conveni escrit, un 38,3% tenir-lo però de forma verbal i un 17,3% no tindrien cap tipus de conveni.



## 6. Horitzó: els reptes que planteja la mesura.

### Què vol aconseguir la mesura.



D'acord amb el que hem exposat fins ara, per **garantir i millorar la incidència de l'associacionisme educatiu de base comunitària a la ciutat** és necessari generar un canvi real en la forma de concebre'l que ha de poder concretar-se i fer-se visible en diferents nivells d'implicació:

- » Un primer nivell, més genèric, repercuteix en **l'acció educativa de la ciutat, generant un impacte positiu en el territori, en el seu entorn i sobretot entre els infants, adolescents i joves que en participen.**

Per tal de generar i amplificar aquest impacte les accions de la mesura es centren en: garantir el **dret al lleure** facilitant-ne el seu accés; enfortir i promoure la participació real dels infants adolescents i joves en l'exercici **dels seus drets**; i en facilitar **l'atenció i la gestió de la diversitat** perquè la proposta de l'associacionisme educatiu segueixi sen oberta, inclusiva i integradora.

- » Un segon nivell incideix en **l'àmbit relacional** i la necessitat de poder establir aliances potents que afavoreixin **el coneixement mutu, la interlocució i en definitiva l'establiment d'un vincle sòlid entre les entitats, l'Ajuntament de Barcelona i l'àmbit de l'educació formal.**

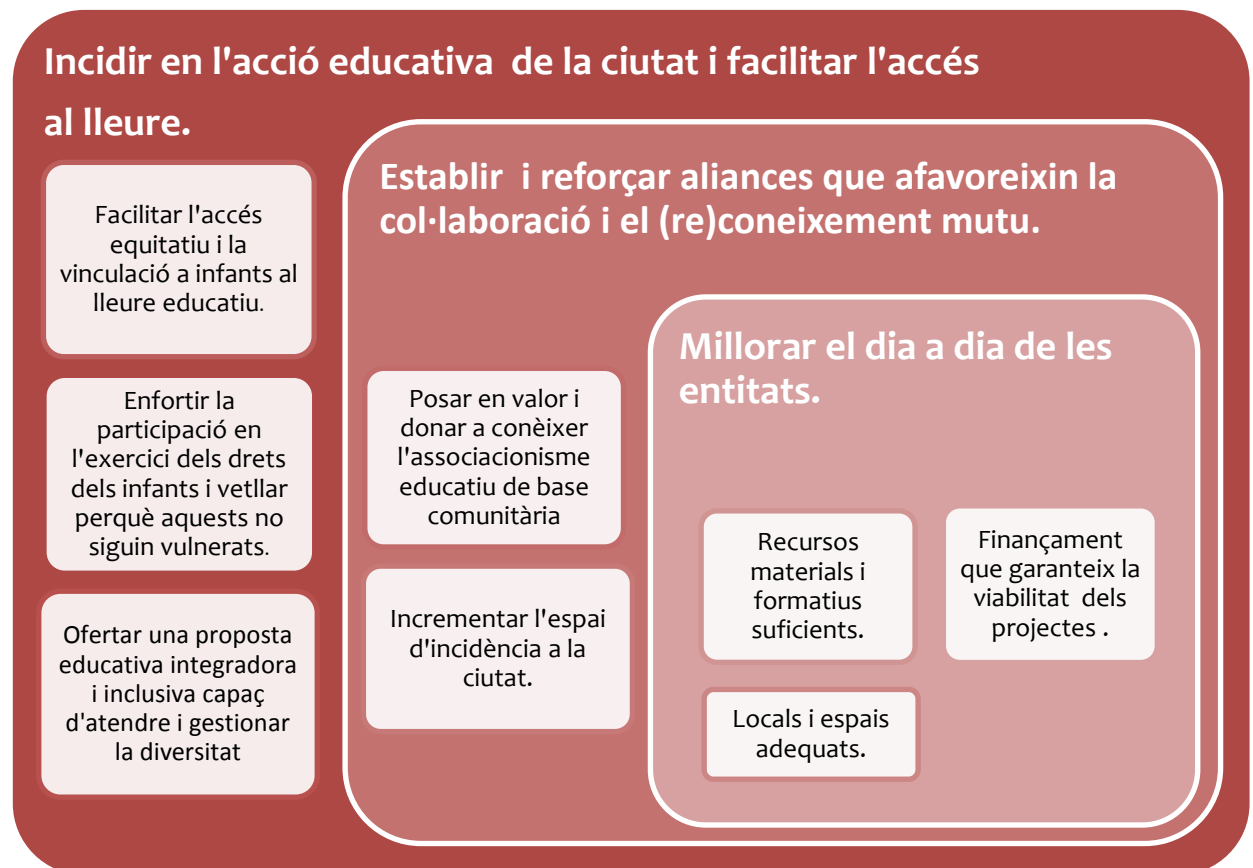
En aquest sentit la mesura es centra en **millorar el coneixement** que els agents educatius i el propi Ajuntament tenen de l'associacionisme educatiu i en potenciar la **incidència pública** d'aquestes fins al punt de **generar dinàmiques de col·laboració** que permetin sumar esforços, coherència i intencionalitat en la planificació i la implantació de polítiques públiques en àmbits estratègics com ara el foment de la participació juvenil, el projecte educatiu de ciutat, la promoció dels drets dels infants, les polítiques de joventut...



- » Finalment, la mesura **afecta a les pròpies entitats i al seu funcionament**. La mesura vol enfortir el model organitzatiu i participatiu de l'associacionisme educatiu de base i això comporta la introducció **d'avantatges que facilitin el dia a dia dels agrupaments escoltes i centres d'esplai en el territori**.

Les accions vinculades es dirigeixen a satisfer les necessitats expressades per les pròpies entitats per tal de poder exercir autònomament la seva tasca: facilitant l'accés a **recursos** per desenvolupar amb garanties la seva acció, promovent l'ús de **locals** adequats, i mantenint un **suport econòmic** per faci possible la viabilitat dels seus projectes.

### Reptes als quals es vol donar resposta.





» **Incidir en l'acció educativa de la ciutat i facilitar l'accés al lleure.**

1. **#Dret al lleure.** Que es faciliti **l'accés equitatiu i la vinculació** d'infants i adolescents a propostes d'educació en el lleure promogudes des de l'associacionisme educatiu de base comunitària.
2. **#Drets dels infants.** Que els projectes vinculats a l'associacionisme educatiu de base comunitària **enforteixin la participació real dels infants adolescents i joves en l'exercici dels seus drets i vetllin perquè no siguin vulnerats.**
3. **#Gestió de la diversitat.** Que l'associacionisme educatiu esdevingui una **proposta educativa integradora i inclusiva capaç d'atendre i gestionar la diversitat** sense discriminació per raons econòmiques, territorials, socials, culturals o de capacitat.

» **Establir i reforçar aliances que afavoreixin la col·laboració i el (re)coneixement mutu**

4.  **#(Re)Coneixement.** Que els projectes i les entitats d'associacionisme educatiu siguin conegudes per la comunitat educativa, i pels professionals que treballen a l'Ajuntament de Barcelona i gaudeixin d'una projecció pública que repercuteix positivament en la seva tasca.
5. **#Incidència Pública.** Que l'associacionisme educatiu de base comunitària **incrementi el seu espai d'incidència a la ciutat, participant d'espais de coordinació i construcció amb l'Ajuntament de Barcelona i amb d'altres agents educatius, especialment en l'àmbit de l'educació formal,** per sumar esforços, coherència i intencionalitat en la **planificació i la implantació de polítiques públiques.**

» **Millorar el dia a dia de les entitats.**

1. **#Recursos.**
2. Que les entitats d'associacionisme educatiu de base comunitària disposin d'uns **recursos materials i formatius adaptat a les seves necessitats i suficients** per tal de poder executar els seus projectes educatius.
3. **#Locals.** Que les entitats d'associacionisme educatiu disposin de **locals amb espais adequats i adaptats a la tipologia d'usos,** incentivant l'ús dels equipaments públics, **especialment els centres escolars** i facilitant la utilització dels espais públics.
4. **#Finançament.** Que les entitats d'associacionisme educatiu de base comunitària i les entitats de segon nivell que les agrupen disposin d'un **finançament estable a curt i mitjà termini que garanteix la viabilitat dels projectes educatius respectius.**



## EIX 1 *Incidir en l'acció educativa de la ciutat i facilitar l'accés al lleure.*

### REPTE *#Dret al lleure*

Descripció	Factors d'èxit
<p>Es facilita l'accés equitatiu i la vinculació d'infants i adolescents a projectes promoguts des de l'associacionisme educatiu de base comunitària.</p> <p>S'amplien les opcions de participació en el lleure educatiu d'aquells infants i joves socialment desafavorits. Es disminueixen les barreres d'accés, principalment econòmiques però també de manca d'informació, valoració o percepció d'utilitat.</p> <p>Es creen les condicions necessàries per a què l'associacionisme educatiu arribi a tots els barris) de la ciutat.</p>	<ul style="list-style-type: none"> <li>• El factor econòmic no condiona la participació d'infants i adolescents en les activitat. Es garanteix <b>l'accés d'infants i adolescents als projectes</b> d'associacionisme educatiu.</li> <li>• <b>Creix la participació d'infants i adolescents de famílies en situació de vulnerabilitat.</b> S'estableixen programes de col·laboració que faciliten l'accés i el coneixement de l'oferta vinculada amb l'associacionisme educatiu de base comunitària</li> <li>• Es creen <b>noves entitats en territoris de la ciutat on no hi ha.</b></li> </ul>
Objectius	Accions a desenvolupar
<p><b>A.</b> Garantir l'accés equitatiu d'infants i adolescents als projectes d'associacionisme educatiu de base comunitària.</p>	<ol style="list-style-type: none"> <li>1. Campanya d'Activitats de Vacances d'estiu per a infants i adolescents</li> <li>2. Línia de finançament de projectes per facilitar la inclusió d'infants a les activitats de lleure promogudes des de l'associacionisme educatiu durant tot l'any.</li> </ol>
<p><b>B.</b> Fer accessible l'oferta de lleure educatiu per aquells infants, adolescents i joves que no hi accedeixen.</p>	<ol style="list-style-type: none"> <li>3. Identificació i promoció de projectes i actuacions que vinculen a infants i adolescents en situació de vulnerabilitat a les associacions educatives de base comunitària.</li> <li>4. Difondre i donar a conèixer l'associacionisme educatiu a les famílies que participen del Programa d'Acompanyament al Reagrupament Familiar</li> </ol>
<p><b>C.</b> Crear nous projectes d'associacionisme educatiu en territoris prioritaris de la ciutat.</p>	<ol style="list-style-type: none"> <li>5. Projecte Baobab.</li> </ol>





## REPTE *#Drets dels infants*

Descripció	Factors d'èxit
<p>Es reconeix l'associacionisme educatiu com a un dels promotors principals de la ciutat a l'hora de facilitar la plena participació dels infants, adolescents i joves en l'exercici dels seus drets. Es potencia la metodologia participativa vinculada a l'associacionisme educatiu i s'incorpora en una estratègia transversal de ciutat que afavoreixi espais, processos i experiències de participació i apoderament de la infància i l'adolescència.</p> <p>Les entitats s'impliquen plenament en els processos participatius oberts a la ciutat per opinar i proposar sobre les decisions directes que afecten als infants aconseguint que els nens i nenes siguin escoltats i parlin de les seves pròpies necessitats.</p> <p>També es planteja com a repte la necessitat de coordinar els esforços per la protecció dels infants i adolescents i dels seus drets, en defensa de la seva plena integritat i dignitat.</p> <p>Es vol que les entitats disposin de la formació i els recursos que permetin desenvolupar una estratègia compartida per a la prevenció, detecció i intervenció en situacions d'abús sexual i maltractament en l'àmbit del lleure.</p>	<ul style="list-style-type: none"> <li>• Es <b>generen espais de participació i interlocució estables</b> que donen l'oportunitat als infants i adolescents que participen de l'associacionisme educatiu d'implicar-se sobre les necessitats del seu entorn immediat.</li> <li>• S'apliquen mesures de <b>prevenció i detecció de situacions d'abús sexual infantil, maltractament o vulneració de drets</b> dels infants en l'àmbit del lleure.</li> </ul>
Objectius	Accions a desenvolupar
<p><b>D.</b> Articular els canals de participació que permetin recollir les aportacions dels participants vinculats a l'associacionisme educatiu.</p>	<p>6. Facilitar l'accés a espais, processos i experiències de participació i apoderament de la infància i l'adolescència a la ciutat.</p>
<p><b>E.</b> Desenvolupar mesures de prevenció, detecció i intervenció de situacions d'abús sexual i maltractament infantil.</p>	<p>7. Ampliar el Programa Tolerància zero a l'abús sexual i el maltractament infantil a l'associacionisme educatiu.</p>



**REPTE**    **#Gestió de la diversitat**

Descripció		Factors d'èxit	
<p>L'Associacionisme educatiu disposa dels recursos i les eines per atendre i promoure la diversitat sense discriminació per raons econòmiques, territorials, socials, culturals o de capacitat.</p> <p>Es fomenta la plena participació d'infants, adolescents i joves amb diversitat funcional i es disposa dels recursos suficients perquè els infants i adolescents que ho necessitin puguin rebre una atenció adequada per participar en qualsevol de les activitats promogudes per l'associacionisme educatiu conjuntament amb altres infants adolescents.</p>		<ul style="list-style-type: none"> <li>• Es realitzen accions formatives i jornades de bones pràctiques dirigides a responsables educatius de les entitats per disposar d'<b>eines i recursos per atendre i promoure la diversitat</b>.</li> <li>• Es disposa d'un <b>servei especialitzat de monitors que ofereix acompanyament i suport</b> necessari perquè infants adolescents i joves amb diversitat funcional puguin participar de les activitats .</li> <li>• Creix el <b>nombre d'infants adolescents i joves amb diversitat funcional que participen de l'oferta educativa</b> de l'associacionisme educatiu de la ciutat.</li> </ul>	
Objectius		Accions a desenvolupar	
<p><b>F.</b> Formar als responsables educatius per l'atenció i la gestió de la diversitat</p>		<p>8. Formació dirigida a responsables educatius en l'atenció i promoció de la diversitat i per desenvolupar estratègies de treball de gènere i LGTBI</p>	
<p><b>G.</b> Afavorir la participació d' infants i adolescents amb diversitat funcional a les activitats organitzades per l'associacionisme educatiu.</p>		<p>9. Suport amb monitoratge especialitzat per atendre la diversitat funcional.</p>	



## EIX 2 Establir i reforçar aliances que afavoreixin la col·laboració i el (re)coneixement mutu

### REPTE **#(Re)Coneixement**

Descripció	Factors d'èxit
<p>L'associacionisme educatiu gaudeix d'una projecció pública a la ciutat i es coneix per part de la ciutadania, en especial per part de comunitat educativa. Més enllà d'identificar l'oferta d'entitats existents la població coneix el model educatiu que proposa l'associacionisme educatiu, els objectius que persegueix i les experiències i beneficis que genera.</p> <p>En un altre nivell, augmenta també el grau de coneixement que té la pròpia estructura de l'Ajuntament en relació a l'associacionisme educatiu i hi ha una millor coordinació tècnica que permet ordenar les actuacions i oferir una millor atenció a les entitats tan a nivell de territori com per àmbits d'intervenció.</p>	<ul style="list-style-type: none"> <li>• Es desenvolupen accions per <b>visualitzar i difondre positivament</b> l'acció que desenvolupa l'associacionisme educatiu. Les <b>entitats que ho necessiten disposen de recursos comunicatius</b> per poder difondre les seves propostes.</li> <li>• <b>Les accions comunicatives dirigides a la comunitat escolar</b> augmenten el nivell de coneixement de l'associacionisme educatiu per part de mestres, famílies i alumnes.</li> <li>• <b>Els diferent organismes municipals</b> estableixen una dinàmica de treball que facilita la coordinació, permet unificar criteris d'actuació i incrementar la sensibilització vers la tasca que realitza l'associacionisme educatiu.</li> <li>• Es disposa <b>d'instruments de diagnosi i anàlisi que garanteixen un seguiment fiable i actualitzat de la realitat de l'associacionisme educatiu</b> a la ciutat.</li> </ul>
Objectius	Accions a desenvolupar
<p><b>H.</b> Donar a conèixer l'associacionisme educatiu a la comunitat educativa i a la ciutadania en general.</p>	<p>10. Campanya informativa per donar a conèixer l'associacionisme educatiu, especialment a la comunitat educativa.</p> <p>11. Difusió als representats municipals dels consells escolars.</p> <p>12. Activitats de promoció de l'associacionisme educatiu organitzades des dels Punts JIP.</p>
<p><b>I.</b> Facilitar la informació i el seguiment de l'associacionisme educatiu als diferents agents implicats en la mesura.</p>	<p>13. Elaboració de l'Informe bianual de l'estat de l'associacionisme educatiu de la ciutat.</p> <p>14. Espais de seguiment i coordinació de la mesura amb els referents de districte i de les àrees municipals implicades en la mesura</p>



**REPTE** #Incidència Pública

Descripció	Factors d'èxit
<p>L'associacionisme educatiu incrementa el seu espai d'incidència a la ciutat:</p> <p>S'estableixen canals estables de participació i coordinació que permeten incrementar el grau d'implicació de l'associacionisme educatiu a la ciutat i faciliten la interlocució i la col·laboració entre les entitats i els diferents agents que integren l'Ajuntament.</p> <p>Paral·lelament hi ha un reconeixement institucional vers la tasca realitzada per part de l'associacionisme educatiu a la ciutat.</p> <p>Creix la presència de l'associacionisme educatiu en l'espai públic. Es facilita que els agrupaments escoltes i els centres d'esplai puguin fer un ús preferent de les places i carrers en el marc d'una Barcelona jugable.</p>	<ul style="list-style-type: none"> <li>• Es <b>disposa d'un espai estables de coordinació i de treball</b> entre les entitats i l'Ajuntament de Barcelona que facilita la <b>coparticipació en polítiques públiques i la creació de projectes compartits</b>.</li> <li>• <b>S'incrementa l'ús de l'espai públic</b> per la <b>realització d'activitats</b>: es fan més activitats i es fan en més llocs i <b>disminueix la càrrega associada a la sol·licitud de l'espai</b>.</li> </ul>
Objectius	Accions a desenvolupar
<p><b>J.</b> Potenciar espais de representació, coordinació i treball conjunts amb l'Ajuntament de Barcelona.</p>	<ol style="list-style-type: none"> <li>15. Espai de treball i coordinació periòdic entre les federacions d'associacionisme educatiu i els diferents referents de l'Ajuntament de Barcelona.</li> <li>16. Suport institucional a la tasca desenvolupada per l'associacionisme educatiu de base comunitària.</li> <li>17. Espais de treball en el marc dels Consells Escolars Municipal i de Barcelona i en els Consells de Districte.</li> <li>18. Promoure la presència de l'associacionisme educatiu en els projectes i actuacions d'acció comunitària de la ciutat.</li> </ol>
<p><b>K.</b> Facilitar la presència i l'ús de l'espai públic a l'associacionisme educatiu.</p>	<ol style="list-style-type: none"> <li>19. Coparticipació de l'associacionisme educatiu en l'organització d'activitats rellevants de ciutat.</li> <li>20. Incorporar actuacions promogudes i demandades per les entitats d'educació en el lleure en el Pla de joc a l'espai públic 2020-2030 com facilitar l'ús lúdic de carrers, places o parcs propers als locals.</li> </ol>



### EIX 3

## Millorar el dia a dia de les entitats.

### REPTE

### #Recursos

Descripció	Factors d'èxit
<p>L'associacionisme educatiu disposa de més facilitats per poder desenvolupar la seva tasca a la ciutat. Es beneficia de múltiples recursos que repercuteixen positivament en la seva activitat.</p> <p>Els diferents agents municipals faciliten recursos que responen a les necessitats expressades per l'associacionisme educatiu. Més enllà d'oferir recursos adequats, les entitats els coneixen, els utilitzen i en fan un bon ús.</p>	<ul style="list-style-type: none"> <li>L'associacionisme educatiu <b>accedeix a recursos d'acompanyament i formatius</b> que donen resposta a les seves necessitats i permeten millorar la seva tasca.</li> <li>L'associacionisme educatiu <b>coneix i accedeix a recursos associatius culturals i educatius.</b></li> <li>Augmenten les entitats que desenvolupen <b>activitats internacionals o d'intercanvi.</b></li> </ul>
Objectius	Accions a desenvolupar
<p><b>L.</b> Accedir a serveis i recursos que permetin la promoció de l'associacionisme educatiu a la ciutat.</p>	<p>21. Programa d'accions específiques del CRAJ dirigides a formació i a donar servei a l'associacionisme educatiu.</p> <p>22. Accés al Programa d'Activitats Escolars de Barcelona i a altres ofertes culturals i de lleure de la ciutat</p> <p>23. Potenciar l'ús de la T-educativa per part de l'associacionisme educatiu.</p>
<p><b>M.</b> Recursos per promoure i afavorir els intercanvis i les activitats internacionals en l'associacionisme educatiu de base comunitària.</p>	<p>24. Programa per afavorir els intercanvis i les activitats internacionals.</p>



**REPTE**    **#Locals**

<i>Descripció</i>	<i>Factors d'èxit</i>
<p>Disminueixen els problemes relacionats amb la manca de locals ja que s'incentiva l'ús comunitari dels equipaments escolars. Això permet que l'associacionisme educatiu disposi de locals adequats i a la vegada es produeixen sinergies que enforteixen la capacitat educativa de la ciutat.</p> <p>En el cas dels espais compartits es millora la capacitat d'incidència de l'entitat en la gestió de l'espai afavorint el sentiment de pertinença.</p> <p>Pel que fa a les entitats allotjades en locals privats s'aconsegueix que aquestes puguin desenvolupar la seva tasca en locals que compleixen mesures de seguretat, accessibilitat i d'adequació a l'activitat.</p> <p>Finalment, es dona resposta a les entitats que es queden sense local. Hi ha mecanismes que permeten detectar i fer seguiment de les entitats que tenen problemes amb els locals</p>	<ul style="list-style-type: none"> <li>• <b>El nombre d'entitats allotjades en equipaments educatius augmenta.</b></li> <li>• <b>Incrementa la utilització dels equipaments municipals</b> per part de les entitats.</li> <li>• Les associacions disposen de <b>locals adequats per poder desenvolupar la seva tasca</b> (espais d'activitat, reunió i emmagatzematge).</li> <li>• <b>Disminueixen les demandes de reubicació</b> per part de les entitats.</li> </ul>
<i>Objectius</i>	<i>Accions a desenvolupar</i>
<p><b>N.</b> Incrementar el nombre d'entitats allotjades en equipaments educatius.</p>	<p>25. Programa de remodelacions per adequar equipaments escolars.</p> <p>26. Programa de suport als centres educatius que ofereixin els seus espais a les entitats.</p> <p>27. Incorporar en la construcció de nous equipaments escolars mesures que facilitin l'accés i la utilització d'aquests per part de les entitats.</p>
<p><b>O.</b> Facilitar l'ús dels equipaments municipals.</p>	<p>28. Implementació del model de conveni de col·laboració per a la cessió d'equipaments i espais municipals a les entitats.</p> <p>29. Vincular i facilitar l'ús d'equipaments municipals juvenils o de proximitat a l'associacionisme educatiu.</p>



<p><b>P.</b> Adequar i arranjar els locals de titularitat privada per tal que les entitats puguin desenvolupar la seva tasca educativa en condicions òptimes.</p>	<p>30. Línia de finançament per l'arranjament de locals de les entitats d'associacionisme educatiu allotjades en locals de titularitat privada.</p>
<p><b>Q.</b> Oferir una resposta eficaç i coordinada que eviti o disminueix l'impacte negatiu derivat de la pèrdua de local.</p>	<p>31. Protocol d'urgència i seguiment per les entitats en risc de perdre el local.</p>



**REPTE**    *#Finançament*

<i>Descripció</i>		<i>Factors d'èxit</i>	
<p>Els agrupaments escoltes i els esplais disposen de finançament suficient per assegurar la viabilitat i la qualitat dels projectes educatius que desenvolupen.</p> <p>Les entitats de base estan capacitades per accedir a finançament públic i gestionar correctament l'entitat.</p> <p>Les federacions disposen d'una estructura tècnica professionalitzada que vetlla per la qualitat en l'acció educativa de les seves entitats de base, realitza una funció de coordinació i suport en les tasques de gestió i dinamitza els processos de participació.</p>		<ul style="list-style-type: none"> <li>• Els esplais i agrupaments que hi ha en a ciutat disposen de recursos econòmics suficients per poder desenvolupar els seus projectes.</li> <li>• La totalitat d'entitats que hi ha a la ciutat han obtingut finançament públic perquè han presentat projectes de gran qualitat.</li> <li>• El CRAJ, a través del servei d'assessorament de projectes i finançament associatiu donen un servei útil a les entitats que ho sol·liciten.</li> <li>• Les federacions disposen d'una estructura de suport tècnic al servei de les entitats.</li> </ul>	
<i>Objectius</i>		<i>Accions a desenvolupar</i>	
<p><b>R.</b> Suport al funcionament ordinari de les entitats d'associacionisme educatiu.</p>		<p>32. Programa de suport econòmic pel finançament de projectes promoguts per entitats d'associacionisme educatiu en els districtes.</p> <p>33. Programa de suport econòmic pel finançament de projectes promoguts per les federacions.</p>	





## 7. Desenvolupament d'accions

<b>Acció 1</b>	<b>Campanya d'Activitats de vacances d'estiu per a infants i adolescents.</b>				
<b>Eix</b>	<i>Incidir en l'acció educativa de la ciutat i facilitar l'accés al lleure.</i>			<b>Repte</b>	<i>#Dret al lleure</i>
<b>Objectiu</b>	Garantir l'accés equitatiu d'infants i adolescents als projectes d'associacionisme educatiu de base comunitària.				
<b>Descripció</b>			<b>Indicadors de resultat</b>		
<p>L'Ajuntament de Barcelona promou la Campanya de vacances d'estiu per a infants i adolescents on hi ha una àmplia i variada oferta d'activitats d'educació en el lleure durant el període de vacances organitzades per un ampli ventall d'entitats entre les quals hi ha les vinculades a l'associacionisme educatiu de base comunitària. A més a més de garantir una oferta àmplia, la Campanya té una clara finalitat que és assegurar la participació dels infants interessats en l'oferta, independentment de la capacitat econòmica de la seva família. Per això, l'Ajuntament de Barcelona activa un ampli sistema d'ajuts econòmics adreçats als nuclis de convivència empadronats a Barcelona i que puguin justificar la necessitat d'un suport econòmic.</p> <p>Aquesta acció es centra en:</p> <ul style="list-style-type: none"> <li>• Promoure l'adhesió de les entitats d'associacionisme educatiu a la Campanya de Vacances.</li> <li>• Fomentar la participació i l'accés d'infants i adolescents en aquestes.</li> <li>• Suport i acompanyament a les entitats per tal de poder facilitar la gestió que comporta la participació en la Campanya, en concret el procés d'homologació.</li> <li>• Seguiment anual que permeti detectar les dificultats de gestió de les entitats d'associacionismes educatiu en relació la Campanya per tal de poder adequar la resposta.</li> </ul>			<ul style="list-style-type: none"> <li>• N° d'entitats d'associacionisme educatiu de base comunitària que estant homologades.</li> <li>• N° d'activitats de la campanya vinculades a aquestes entitats.</li> <li>• Nivell d'implementació del seguiment anual de valoració de la campanya en relació a les entitats de lleure.</li> </ul>		
<b>Calendari</b>	18	19	20	21	<b>Promotor</b> » Promoció a la Infància. Gerència de Drets Socials.

<b>Acció 2</b>	<b>Línia de finançament de projectes per facilitar la inclusió d'infants a les activitats de lleure promogudes des de l'associacionisme educatiu durant tot l'any.</b>			
<b>Eix</b>	<b><i>Incidir en l'acció educativa de la ciutat i facilitar l'accés al lleure.</i></b>			<b>Repte</b> #Dret al lleure
<b>Objectiu</b>	Garantir l'accés equitatiu d'infants i adolescents als projectes d'associacionisme educatiu de base comunitària.			
<b>Descripció</b>		<b>Indicadors de resultat</b>		
<p>L'acció es dirigeix a reduir el cost de les activitats que realitzen les entitats d'associacionisme educatiu per tal de poder garantir la participació d'infants i adolescents en els seus projectes durant tot el curs (a excepció del període cobert per la Campanya d'activitats de vacances d'estiu per a infants i adolescents).</p> <p>Es pretén reforçar econòmicament els projectes educatius liderats per les entitats d'associacionisme educatiu de base comunitària perquè vetllin especialment per la incorporació i la participació d'infants que provenen de famílies que no disposen de recursos econòmics suficients per poder cobrir les despeses derivades de la seva participació.</p> <p>L'acció es concreta en el marc de la convocatòria general de subvencions per a projectes, activitats i serveis de districte i de ciutat:</p> <ul style="list-style-type: none"> <li>En l'àmbit temàtic d'infància s'estableix un programa específic dirigit a reforçar econòmicament els projectes de les associacions educatives per tal de promoure i facilitar l'accés i la participació continuada d'infants i adolescents en risc de vulnerabilitat econòmica a les seves activitats.</li> </ul>		<ul style="list-style-type: none"> <li>Nº d'esplais i agrupaments que es beneficien de la línia de finançament.</li> <li>Pressupost total destinat a la línia de finançament.</li> </ul>		
<b>Calendari</b>	18	19	20	21
<b>Promotor</b>	» Promoció a la Infància. Gerència de Drets Socials.			

<b>Acció 3</b>	<b>Identificació i promoció de projectes i actuacions que vinculen a infants i adolescents en situació de vulnerabilitat a les associacions educatives de base comunitària.</b>		
<b>Eix</b>	<i>Incidir en l'acció educativa de la ciutat i facilitar l'accés al lleure.</i>	<b>Repte</b>	<i>#Dret al lleure</i>
<b>Objectiu</b>	Fer accessible l'oferta de lleure educatiu per aquells infants, adolescents i joves que no hi accedeixen		
<b>Descripció</b>	<b>Indicadors de resultat</b>		
<p>L'acció pretén ampliar les opcions de participació en el lleure educatiu d'aquells infants i joves socialment desfavorits. Les barreres d'accés, principalment econòmiques però també de manca d'informació, valoració o percepció d'utilitat, allunyen de la participació en aquest tipus d'activitats als infants i adolescents que més profit en poden treure.</p> <p>Així doncs, es vol establir i reforçar els circuits de relació i derivació entre els agents que ofereixen atenció socioeducativa, els centres educatius i l'associacionisme educatiu amb l'objectiu de promoure l'accés d'infants de famílies en situació de vulnerabilitat a l'oferta d'educació en el lleure.</p> <p>En aquest sentit l'acció proposa intensificar les accions que s'estan duent a terme en l'actualitat en el marc dels Centres de serveis socials:</p> <ul style="list-style-type: none"> <li>• Projectes grupals com “vincular per educar” o “volem jugar” que a partir d'una metodologia de treball que facilita el coneixement mutu, l'enfortiment de la xarxa relacional i la cohesió social en el territori posa en relació CSS, escoles, famílies i entitats de lleure juvenil per vinculació de casos en risc d'exclusió.</li> <li>• Projectes grupals amb progenitors per a treballar habilitats parentals amb sessions específiques on s'explica la importància del lleure en els infants i la de la vinculació d'aquests a entitats d'associacionisme educatiu.</li> <li>• Treball socioeducatiu individual i familiar amb l'objectiu de la promoure la vinculació d'infants i adolescents en situació de risc a entitats de lleure. Coordinació professional amb les entitats de lleure per el seguiment dels infants vinculats. Complementació amb ajuts econòmics vers les famílies si s'escau. En aquest sentit, números de 2017.</li> </ul>		<ul style="list-style-type: none"> <li>• N° de projectes per la vinculació d'infants en situació de vulnerabilitat a les associacions educatives de base comunitària desenvolupats entre varis agents del territori.</li> <li>• Nivell d'implementació del treball socioeducatiu individual i familiar per la vinculació a entitats de lleure d'infants i adolescents en situació de risc.</li> </ul>	



- Promocionar iniciatives de coneixement mutu entre CSS i entitats d'associacionisme educatiu en els districtes o territoris on sigui possible. En cada territori es durà a terme una prospecció que permeti identificar les associacions existents i les possibilitats de crear sinèrgies per al treball comunitari i específic de casos concrets.

18

19

20

21

**Promotor**

» Institut Municipal de Serveis Socials

<b>Acció 4</b>	<b>Difondre i donar a conèixer l'associacionisme educatiu a les famílies que participen del Programa d'Acompanyament al Reagrupament Familiar</b>				
<b>Eix</b>	<i>Incidir en l'acció educativa de la ciutat i facilitar l'accés al lleure.</i>			<b>Repte</b>	<i>#Dret al lleure</i>
<b>Objectiu</b>	Fer accessible l'oferta de lleure educatiu per aquells infants, adolescents i joves que no hi accedeixen				
<b>Descripció</b>			<b>Indicadors de resultat</b>		
<p>El Programa d'Acompanyament al Reagrupament Familiar facilita informació i assessorament a les persones i els seus nuclis familiars que vulguin exercir aquest dret a la ciutat de Barcelona mitjançant professionals adscrits a tots els districtes municipals. En el marc d'aquest programa s'ofereix orientació i acompanyament als menors i joves reagrupats per facilitar el seu accés al sistema educatiu i de lleure a Barcelona.</p> <p>Tot i que hi ha antecedents de col·laboració per vincular els infants i adolescents que participen en el Programa, els resultats no han estat del tot satisfactoris i en aquest sentit la mesura planteja la necessitat de reorientar l'estratègia de treball conjunt per poder arribar a un col·lectiu pel qual la incorporació a l'associacionisme educatiu pot esdevenir una eina de socialització clau.</p> <p>Així doncs, l'acció parteix de la necessitat de trobar noves vies d'encaix que cal definir amb tots els agents implicats per definir una estratègia conjunta que estableixi un marc que faciliti:</p> <ul style="list-style-type: none"> <li>• El coneixement per part dels professionals Programa d'Acompanyament al Reagrupament Familiar de les entitats d'associacionisme educatiu de cada territori.</li> <li>• Definició d'accions conjuntes que serveixin per difondre i donar a conèixer l'associacionisme educatiu per part de les famílies que participen del programa: a) que els nois i noies del programa participin en alguna activitat d'estiu; b) que el dia del tancament del programa Barcelona t'acull les entitats aprofitin per donar-se a conèixer...)</li> <li>• Protocol per facilitar la incorporació i el manteniment d'infants i adolescents reagrupats a l'oferta de les entitats d'associacionisme educatiu de base comunitària.</li> </ul>			<ul style="list-style-type: none"> <li>• Nivell d'implementació del vincle entre l'associacionisme educatiu amb el Programa d'Acompanyament.</li> <li>• N° d'infants que accedeixen a agrupaments i esplais a partir del Programa d'Acompanyament al Reagrupament Familiar.</li> </ul>		
<b>Calendari</b>	18	19	20	21	<b>Promotor</b> » Direcció de Serveis d'Immigració i Interculturalitat.

<b>Acció 5</b>	<b>Projecte Baobab.</b>					
<b>Eix</b>	<i>Incidir en l'acció educativa de la ciutat i facilitar l'accés al lleure.</i>			<b>Repte</b>	<i>#Dret al lleure</i>	
<b>Objectiu</b>	Crear nous projectes d'associacionisme educatiu en territoris prioritaris de la ciutat.					
<b>Descripció</b>				<b>Indicadors de resultat</b>		
<p>A la ciutat de Barcelona hi ha barris en els quals no hi és present cap proposta vinculada a l'associacionisme educatiu de base comunitària. Tanmateix la creació d noves entitats és una tasca complexa que necessita de temps, recursos i la implicació de múltiples agents.</p> <p>El projecte Baobab té com a objectiu garantir el dret dels infants a les activitats de vacances i, alhora, fomentar l'aparició d'una oferta de lleure educatiu durant tot l'any en barris on aquestes necessitats no estan cobertes per a tothom. Baobab, a més, aterra als barris teixint aliances amb entitats, associacions i projectes de les àrees i districtes i generant nous vincles dins la comunitat.</p> <p>La finalitat és que Baobab esdevingui el motor que generi noves dinàmiques durant tot l'any, que facin possible projectes de lleure educatiu de base comunitària a la ciutat. És una estratègia de llarg recorregut per acompanyar la creació de nous espais i caus en els barris on no n'hi ha i reforçar-ne els existents, vinculant-hi els infants, els joves i les famílies. Aquest projecte educatiu es construeix conjuntament amb les entitats d'associacionisme educatiu, partint de les necessitats i prioritats de cada barri i comptant amb les potencialitats existents a la comunitat. L'acció comportar:</p> <ul style="list-style-type: none"> <li>• Motivar el colideratge i la implicació en el projecte de joves monitors i monitores d'espais i caus vinculats a l'associacionisme educatiu de la ciutat.</li> <li>• Elaborant diagnòs sobre la situació del lleure educatiu d'aquests barris per tal de definir les estratègies de creació i/o suport a espais i caus de cap de setmana.</li> <li>• Servei d'orientació i acompanyament per a la creació d'un espai o cau en el barri.</li> </ul>				<ul style="list-style-type: none"> <li>• N<sup>a</sup> de barris en els quals està implicat el projecte Baobab.</li> <li>• N<sup>o</sup> de nous caus i espais nascuts gràcies al projecte Baobab.</li> <li>• N<sup>o</sup> d'infants i adolescents que participen en activitats promogudes pel projecte Baobab.</li> </ul>		
<b>Calendari</b>	18	19	20	21	<b>Promotor</b>	» Institut Municipal d'Educació de Barcelona

<b>Acció 6</b>	<b>Facilitar l'accés a espais, processos i experiències de participació i apoderament de la infància i l'adolescència a la ciutat.</b>				
<b>Eix</b>	<i>Incidir en l'acció educativa de la ciutat i facilitar l'accés al lleure.</i>			<b>Repte</b>	<i># Drets dels infants</i>
<b>Objectiu</b>	Articular els canals de participació que permetin recollir les aportacions dels participants vinculats a l'associacionisme educatiu.				
<b>Descripció</b>			<b>Indicadors de resultat</b>		
<p>L'associacionisme educatiu de base comunitària promou principalment la participació dels infants i adolescents. Aquesta acció vol aprofitar tot aquest potencial i incorporar-ho a una estratègia de ciutat liderada pel departament de promoció a la infància i que vol afavorir espais, processos i experiències de participació i apoderament de la infància i l'adolescència a la ciutat.</p> <p>Es fomenta un marc de col·laboració per conèixer, articular i reforçar les veus i els interessos propis d'infants i adolescents d'acord amb l'actuació "InfantLAB: laboratori per millorar la ciutat amb i des de la infància i l'adolescència", recollida en el Programa Focus Infància i Ciutadania 2017-2020. Així doncs, l'acció planteja la incorporació de l'associacionisme educatiu de base comunitària en aquest procés per potenciar que els interessos i les mirades pròpies d'infants i adolescents que hi participen estiguin també recollides.</p> <p>L'acció planteja diferents línies d'actuació:</p> <ul style="list-style-type: none"> <li>• Afavorir la participació de l'associacionisme educatiu en els actuals programes municipals adreçats a nois i noies amb potencial i/o metodologies participatives (Audiència pública de nois i noies, Escoles + sostenibles, Pregó de la Laia...).</li> <li>• Incorporació metòdica d'infants i adolescents en els processos de participació ciutadana impulsats per l'Ajuntament, en especial, de transformació de l'espai públic perquè sigui apropiat i inclusiu.</li> <li>• Creació d'espais estables de participació ciutadana de nens i nenes i de nois i noies per fer-se escoltar sobre els temes que els afecten.</li> <li>• Reforç a les iniciatives socials i comunitàries que escolten i tenen en compte els seus interessos específics i punts de vista en la millora dels barris i de les pròpies entitats.</li> </ul>			<ul style="list-style-type: none"> <li>• N° de processos i experiències que incorporen la participació de l'associacionisme educatiu.</li> <li>• N° d'entitats d'associacionisme educatiu vinculades a espais de participació.</li> </ul>		
<b>Calendari</b>	18	19	20	21	<b>Promotor</b> » Promoció a la Infància. Gerència de Drets Socials.



<b>Acció 7</b>	<b>Ampliar el Programa Tolerància zero a l'abús sexual i el maltractament infantil a l'associacionisme educatiu</b>				
<b>Eix</b>	<i>Incidir en l'acció educativa de la ciutat i facilitar l'accés al lleure.</i>			<b>Repte</b>	<i># Drets dels infants</i>
<b>Objectiu</b>	Desenvolupar mesures de prevenció, detecció i intervenció de situacions d'abús sexual, maltractament.				
<b>Descripció</b>			<b>Indicadors de resultat</b>		
<p>Tal i com apunta el Protocol de Prevenció dels Abusos Sexuals en l'àmbit del Lleure del Departament de Joventut de la Generalitat de Catalunya els maltractaments i els abusos sexuals són una realitat social per a la que tot el personal que treballa amb infants, adolescents, joves i persones amb discapacitat ha d'estar format i preparat.</p> <p>Així doncs, l'associacionisme educatiu no pot defugir de la responsabilitat que comporta vetllar pels drets dels infants. Cal definir accions i mecanismes preventius que disminueixin els factors de risc i protegeixin a totes les persones que hi participen de qualsevol situació de maltractament i abús. També és prioritari capacitar als responsables en la detecció de situacions i facilitar l'acompanyament tant als responsables com a les víctimes en el procés de comunicació i notificació dels supòsits de sospita o certesa de situacions d'abús sexual o maltractament infantil.</p> <p>L'acció planteja ampliar el Programa Tolerància zero a l'abús sexual i el maltractament infantil, emmarcat en el Programa Focus Infància i Ciutadania 2017-2020, a l'associacionisme educatiu de base comunitària. Per això es proposa:</p> <ul style="list-style-type: none"> <li>• Formacions específiques a responsables sobre prevenció, detecció i atenció de situacions d'abús sexual i maltractament infantil.</li> <li>• Elaboració i difusió d'un protocol d'actuació que inclogui circuits clars de coordinació amb altres serveis en casos d'abús sexual o maltractament infantil. Es preveu que s'adapti el Protocol de Prevenció dels Abusos Sexuals en l'àmbit del Lleure del Departament de Joventut de la Generalitat de Catalunya</li> <li>• Elaboració de material de prevenció i informació adaptats a l'associacionisme educatiu.</li> </ul>			<ul style="list-style-type: none"> <li>• Nivell d'implementació del Programa Tolerància zero a l'abús sexual i el maltractament infantil en l'àmbit de l'associacionisme educatiu.</li> <li>• N° de responsables educatius que han participat en formacions sobre prevenció, detecció i atenció de situacions d'abús sexual i maltractament infantil.</li> </ul>		
<b>Calendari</b>	18	19	20	21	<b>Promotor</b> » Promoció a la Infància. Gerència de Drets Socials.

<b>Acció 8</b>	<b>Formació dirigida a responsables educatius en l'atenció i promoció de la diversitat i per desenvolupar estratègies de treball de gènere i LGTBI</b>				
<b>Eix</b>	<i>Incidir en l'acció educativa de la ciutat i facilitar l'accés al lleure.</i>			<b>Repte</b>	<i>#Gestió de la diversitat</i>
<b>Objectiu</b>	Formar als responsables educatius per l'atenció i la gestió de la diversitat.				
<b>Descripció</b>					<b>Indicadors de resultat</b>
<p>L'atenció a la diversitat implica una visió àmplia que possibiliti el reconeixement i el respecte per les diferències de tot tipus i que permetin una acció educativa que vetlli per assolir el desenvolupament equilibrat de la identitat personal i cultural dels infants i adolescents que se'n beneficien. Tanmateix des d'una perspectiva interseccional, cal combatre dels eixos de desigualtat o de discriminació múltiple entenen que estan connectats i que no es poden resoldre per separat.</p> <p>Donar suport a l'acció educativa dels espais i caus en l'atenció a la diversitat i la lluita contra les desigualtats incrementa la cohesió social i està intrínsecament associat en garantir la igualtat d'oportunitats. Aquesta acció i expressa la importància de comptar amb responsables educatius plenament preparats per atendre la diversitat.</p> <p>L'acció planteja:</p> <ul style="list-style-type: none"> <li>• Dissenyar en el marc del grup de treball de l'associacionisme educatiu un pla de formació coordinat pel CRAJ i amb el suport de les direccions de Drets de ciutadania, participació i transparència i Institut Municipal de Persones amb discapacitat.</li> <li>• Per desenvolupar estratègies de treball de gènere i LGTBI proveir a les entitats de formacions i recursos per a millorar el seu treball coeducatiu, en favor de les llibertats sexuals i contra les desigualtats de gènere o per causa d'orientació o identitat sexual.</li> <li>• Posar a disposició tots els recursos didàctics i formatius de la xarxa antirumors</li> <li>• Fomentar la incorporació de les entitats educatives a l'Acord Ciutadà per una Barcelona lliure de violència vers les dones.</li> </ul>				<ul style="list-style-type: none"> <li>• N° d'accions formatives realitzades.</li> <li>• N° de participants en les formacions.</li> <li>• Nivell d'implementació de l'adequació de la formació a la tasca educativa que realitzen els responsables de les entitats.</li> </ul>	
<b>Calendari</b>	18	19	20	21	<b>Promotor</b> <ul style="list-style-type: none"> <li>» Departament de Joventut. Àrea de Drets socials.</li> <li>» Diverses Direccions de l'Àrea de Drets de ciutadania, participació i transparència i Institut Municipal de Persones amb Discapacitat.</li> </ul>

<b>Acció 9</b>	<b>Suport amb monitoratge especialitzat per atendre la diversitat funcional.</b>				
<b>Eix</b>	<i>Incidir en l'acció educativa de la ciutat i facilitar l'accés al lleure.</i>			<b>Repte</b>	<i>#Gestió de la diversitat</i>
<b>Objectiu</b>	Afavorir la participació d' infants i adolescents amb diversitat funcional a les activitats organitzades per l'associacionisme educatiu.				
<b>Descripció</b>	<b>Indicadors de resultat</b>				
<p>Cal garantir el dret al lleure de tots els infants i adolescents d'acord amb el principi d'integració efectiva que promou la participació real de tots els infants i adolescents en activitats de lleure; i el principi d'individualització que permet identificar les potencialitats i necessitats en funció de les possibilitats de cada participant.</p> <p>El reconeixement al dret a la participació en activitats de lleure a infants i adolescents amb diversitat funcional és una fita compartida que no sempre ha comptat dels recursos necessaris per poder fer-se efectiva. En aquest sentit la mesura vol incidir en aquest punt i vetllar per la plena incorporació d'infants i adolescents amb diversitat funcional.</p> <p>L'acció es planteja:</p> <ul style="list-style-type: none"> <li>• Generar un borsa d'hores per cobrir la demanda del servei de monitors especialitzats per atendre les necessitats d'aquells infants i adolescents que requereixin un suport especial per situacions de discapacitat física, psíquica o sensorial, especialment en el període d'estiu.</li> <li>• Assessorament suport i acompanyament especialitzat en casos particulars. Aquesta acció implica que els agrupaments escoltes i centres d'esplai tinguin coneixement i accés a aquest assessorament que s'articulària a través del IMPD.</li> </ul>				<ul style="list-style-type: none"> <li>• N° d'hores de suport de monitoratge per atendre la diversitat funcional.</li> <li>• N° d'infants i adolescents que ha comptat amb el suport de monitoratge.</li> <li>• N° d'assessoraments rebuts per atendre la diversitat funcional en els esplais i agrupaments escoltes.</li> </ul>	
<b>Calendari</b>	18	19	20	21	<b>Promotor</b> » Institut Municipal de Persones amb Discapacitat (IMPD).

<b>Acció 10</b>	<b>Campanya informativa per donar a conèixer l'associacionisme educatiu, especialment a les famílies dels centres educatius.</b>				
<b>Eix</b>	<i>Reforçar aliances que afavoreixin el coneixement, la interlocució i la col·laboració.</i>			<b>Repte</b>	<b>#(Re)Coneixement</b>
<b>Objectiu</b>	Donar a conèixer l'associacionisme educatiu a la comunitat educativa i a la ciutadania en general.				
<b>Descripció</b>				<b>Indicadors de resultat</b>	
<p>La principal via d'accés a l'associacionisme educatiu és el boca orella i la pròpia experiència personal de moltes famílies. No obstant això, hi ha encara un ampli nombre de famílies que desconeixen el model de lleure que proposa l'associacionisme educatiu.</p> <p>La campanya informativa proposa un conjunt d'actuacions que van més enllà d'identificar esplais i agrupaments i comporta posar en valor la tasca de l'associacionisme educatiu fent molt d'èmfasi en els objectius educatius, els valors que promouen i les experiències que generen als infants i joves.</p> <p>L'acció vol fer arribar la informació referent a l'associacionisme educatiu a la ciutadania en general i especialment a les famílies i els infants dels centres educatius que són els destinataris finals de les seves accions. Es proposa les següents línies d'actuació:</p> <ul style="list-style-type: none"> <li>• Acompanyament personalitzat a través de l'assessoria de comunicació del CRAJ per totes aquelles entitats vulguin rebre suport sobre: instruments que poden utilitzar per donar a conèixer la seva entitat i/o els seus projectes, com fer un blog, com fer difusió de les activitats a través de la comunicació 2,0,...</li> <li>• Elaboració de materials d'àmbit general que puguin ser útils als agrupaments escoltes i esplais de cada territori per fer difusió de les seves projectes recull de testimonis, càpsules informatives, material comunicatiu...)</li> <li>• Circular informativa dirigida a les escoles, en especial a les AFAS, per donar a conèixer l'oferta d'associacionisme educatiu de la ciutat a través de la pàgina web <a href="http://esplaisicaus.cat/">http://esplaisicaus.cat/</a></li> <li>• Manteniment i actualització de la web d'esplais i caus gestionada pel CJB.</li> </ul>				<ul style="list-style-type: none"> <li>• N° d'agrupaments i esplais atesos en l'assessoria de comunicació del CRAJ.</li> <li>• N° de visites a la web d'esplais i caus.</li> <li>• Nivell d'implementació de la campanya informativa per donar a conèixer l'associacionisme educatiu, especialment a les famílies dels centres educatius.</li> </ul>	
<b>Calendari</b>	18	19	20	21	<b>Promotor</b> » Departament de Joventut. Àrea de Drets socials.

<b>Acció 11</b>	<b>Difusió als representats municipals dels consells escolars.</b>				
<b>Eix</b>	<i>Reforçar aliances que afavoreixin el coneixement, la interlocució i la col·laboració.</i>			<b>Repte</b>	<b>#(Re)Coneixement</b>
<b>Objectiu</b>	Donar a conèixer l'associacionisme educatiu a la comunitat educativa i a la ciutadania en general.				
<b>Descripció</b>	<b>Indicadors de resultat</b>				
<p>Els representats municipals (RRMM) als consells escolars de centre són una eina fonamental per facilitar la interrelació de l'administració municipal i els centres educatius<sup>5</sup> de la ciutat. En aquest sentit, poden contribuir a fer arribar el sentit d'aquesta mesura de govern als centres educatius, tot afavorint la seva difusió i la implementació en els centres dels aspectes que s'escaiguin.</p> <p>Propostes d'actuacions:</p> <ul style="list-style-type: none"> <li>• Informació bàsica als RRMM: difusió de la MG a través de l'espai de treball CEMRM.</li> <li>• Difondre les activitats del lleure educatiu a través de l'espai de treball CEMRM per facilitar la seva transmissió als centres.</li> <li>• Inclusió de la temàtica de la MG en el pla d'acollida i formació als RRMM.</li> <li>• Tot tenint en compte que la gestió dels centres educatius és competència del Consorci d'Educació de Barcelona, caldria impulsar davant d'aquest:             <ul style="list-style-type: none"> <li>• La participació de les entitats de lleure educatiu en els consells escolars dels centres en els que actuen (o son propers, o acullen el seu alumnat...), com a convidats, en la línia del que s'estableix en la normativa que regeix els Consells Escolars Municipals de Districte i de Barcelona.</li> <li>• L'adequació de les NOFC i les altres que corresponguin per recollir aquest canvi de visió, de centre escolar a centre educatiu.</li> </ul> </li> </ul>				<ul style="list-style-type: none"> <li>• Nivell d'implementació de la inclusió de la temàtica de la MG en el pla d'acollida i formació als RRMM.</li> <li>• N° de consells escolars dels centres amb presència d'entitats del lleure educatiu com a convidats.</li> </ul>	
<b>Calendari</b>	18	19	20	21	<b>Promotor</b> » Consell Escolar Municipal de Barcelona.

<sup>5</sup> Cal tenir en compte que l'Ajuntament de Barcelona només té representants en els consells escolars dels centres públics.

<b>Acció 12</b>	<b>Activitats de promoció de l'associacionisme educatiu organitzades des dels Punts JIP.</b>				
<b>Eix</b>	<i>Reforçar aliances que afavoreixin el coneixement, la interlocució i la col·laboració.</i>			<b>Repte</b>	<b>#(Re)Coneixement</b>
<b>Objectiu</b>	Donar a conèixer l'associacionisme educatiu a la comunitat educativa i a la ciutadania en general.				
<b>Descripció</b>			<b>Indicadors de resultat</b>		
<p>Els Punts JIP “Jove, Informa’t i Participa” és una programa del Departament de Joventut de l’Ajuntament de Barcelona que es duu a terme en Centres d’Educació Secundària de la ciutat, ja que està pensat perquè sigui una eina adreçada a estudiants de 12 a 16 anys.</p> <p>Ara per ara, els Punts JIP estan presents en 79 centres, on hi ha una persona dinamitzadora que atén les consultes dels nois i noies, amb la finalitat de facilitar tota la informació que pugui ser del seu interès i de fomentar la participació i l’associacionisme juvenil.</p> <p>Aprofitant les possibilitats del programa i d’acord amb els seus objectius l’acció vol fer arribar de forma directe i presencial informació d’interès i rellevant sobre l’associacionisme educatiu als alumnes de secundària. Més enllà del caràcter informatiu que es desprèn en l’acció, a través de les activitats de promoció es vol ampliar el coneixement i fomentar l’interès sobre el els projectes educatius i comunitaris que ofereixen les entitats. Per tal de fer-ho possible des del programa es realitzaran les següents accions:</p> <ul style="list-style-type: none"> <li>• Vetllar perquè els dinamitzadors dels Punts JIP coneguin l’oferta d’associacionisme educatiu de la zona d’influència del centre escolar on actuen.</li> <li>• A nivell informatiu tenir la informació actualitzada.</li> <li>• Dinamització de la informació per tal que els alumnes coneguin les opcions de lleure que disposen i el tipus d’activitats que s’hi realitzen.</li> </ul>			<ul style="list-style-type: none"> <li>• N° d’instituts on s’han realitzat accions específiques per donar a conèixer l’associacionisme educatiu.</li> <li>• N° de consultes ateses en relació a l’associacionisme educatiu.</li> </ul>		
<b>Calendari</b>	18	19	20	21	<b>Promotor</b> » Departament de Joventut. Àrea de Drets socials.

<b>Acció 13</b>	<b>Elaboració de l'Informe bianual de l'estat de l'associacionisme educatiu de la ciutat.</b>				
<b>Eix</b>	<i>Reforçar aliances que afavoreixin el coneixement, la interlocució i la col·laboració..</i>			<b>Repte</b>	<b>#(Re)Coneixement</b>
<b>Objectiu</b>	Facilitar la informació i el seguiment de l'associacionisme educatiu als diferents agents implicats en la mesura.				
<b>Descripció</b>			<b>Indicadors de resultat</b>		
<p>L'enfortiment del model organitzatiu i participatiu de l'associacionisme educatiu a la ciutat comporta la necessitat de disposar d'instruments que en permetin fer un seguiment de l'estat real de les entitats per tal de poder adaptar les respostes d'acord a les seves necessitats i definir les línies estratègiques que permetin millorar la qualitat de les seves intervencions i donar resposta als reptes de la ciutat d'acord amb l'horitzó establert en la present mesura.</p> <p>L'acció proposa l'elaboració d' un informe bianual amb col·laboració amb les federacions de l'associacionisme educatiu que permeti observar, analitzar i fer un seguiment de l'evolució de l'associacionisme juvenil a la ciutat a partir del recull d'unes dades consensuades. Aquest informe, conjuntament amb la mesura ha d'esdevenir una font de treball per tots els agents municipals.</p> <p>Per tal de poder desenvolupar aquesta acció caldrà:</p> <ul style="list-style-type: none"> <li>• Crear un grup de treball per determinar contingut de l'informe.</li> <li>• Identificar els agents que aporten informació específica.</li> <li>• Construcció d'una eina que permeti recollir la informació de les entitats d'associacionisme educatiu de forma sistematitzada.</li> <li>• Elaboració i presentació de l'informe.</li> </ul>			<ul style="list-style-type: none"> <li>• Nivell d'implementació de la definició conjunta de la metodologia de recollida d'informació i del contingut de l'informe.</li> <li>• Nivell d'implementació de l'informe bianual de l'estat de l'associacionisme educatiu de la ciutat.</li> </ul>		
<b>Calendari</b>	18	19	20	21	<b>Promotor</b> » Departament de Joventut. Àrea de Drets socials.

<b>Acció 14</b>	<b>Espais de seguiment i coordinació de la mesura amb els referents de districte i de les àrees municipals implicades en la mesura.</b>				
<b>Eix</b>	<i>Reforçar aliances que afavoreixin el coneixement, la interlocució i la col·laboració.</i>			<b>Repte</b>	<b>#(Re)Coneixement</b>
<b>Objectiu</b>	Facilitar la informació i el seguiment de l'associacionisme educatiu als diferents agents implicats en la mesura.				
<b>Descripció</b>			<b>Indicadors de resultat</b>		
<p>L'associacionisme educatiu de base comunitària està present en tots els districtes de la ciutat. Actualment la relació de moltes de les entitats vinculades a l'associacionisme educatiu i l'Ajuntament depèn en moltes ocasions de les particularitats i possibilitats de cada territori. En aquest sentit els districtes realitzen una tasca important ja que són la primera referència per moltes d'aquestes entitats i fins i tot l'únic contacte que aquestes tenen amb l'administració municipal. Per altra banda la gestió d'algunes de les problemàtiques que planteja dia a dia són de gran complexitat i requereixen solucions que van més enllà de l'àmbit competencial del districte.</p> <p>D'acord amb el sentit de la mesura, aquesta acció vol promoure la coordinació i la transversalitat dels diferents agents municipals que mantenen relació amb l'associacionisme educatiu. Es pivota sobre el departament de joventut i districtes però incideix en totes el agents que participen en la mesura. Es vol facilitar, a través d'espais de seguiment el traspàs d'informació, garantir el coneixement ampli de la realitat de l'associacionisme educatiu i establir estratègies conjuntes a partir de l'adopció de criteris compartits que permetin en definitiva implementar amb èxit la mesura.</p> <p>L'acció es concreta:</p> <ul style="list-style-type: none"> <li>• En el marc de coordinació existent entre els districtes i el departament de joventut, incorporar el seguiment de la situació dels espais i agrupaments de cada territori.</li> <li>• En el mac de seguiment de la mesura de govern, espais de seguiment i coordinació amb cadascun dels agents implicats.</li> </ul>			<ul style="list-style-type: none"> <li>• Nivell d'implementació de la coordinació entre els districtes i el departament de joventut pel seguiment de l'estat de les entitats d'associacionisme educatiu.</li> <li>• Nivell d'implementació de la coordinació amb la resta d'organismes municipals en relació al seguiment de la mesura de govern.</li> </ul>		
<b>Calendari</b>	18	19	20	21	<b>Promotor</b> <ul style="list-style-type: none"> <li>» Departament de Joventut. Àrea de Drets socials.</li> <li>» Districtes.</li> </ul>



<b>Acció 15</b>	<b>Espai de treball i coordinació periòdic entre les federacions d'associacionisme educatiu i els diferents referents de l'Ajuntament de Barcelona.</b>				
<b>Eix</b>	<i>Reforçar aliances que afavoreixin el coneixement, la interlocució i la col·laboració.</i>			<b>Repte</b>	<i>#Incidència pública</i>
<b>Objectiu</b>	Potenciar espais de representació, coordinació i treball conjunts amb l'Ajuntament de Barcelona.				
<b>Descripció</b>	<b>Indicadors de resultat</b>				
<p>Aquesta acció concreta la voluntat manifesta en la mesura de generar dinàmiques de treball conjuntes entre les entitats d'associacionisme educatiu i els diferents agents de l'Ajuntament per tal d'aconseguir incidir positivament en l'acció educativa de la ciutat. Els agrupaments i esplais són promotors de la transformació social a través de les seves accions educatives.</p> <p>L'acció vertebrava un espai estable de coordinació en el marc del Grup de Treball d'Associacionisme Educatiu del CJB on hi participen les federacions d'associacionisme educatiu de la ciutat. Els principals objectius d'aquest espai són: millorar el coneixement mutu i oferir una interlocució directa que permeti l'intercanvi d'informació i amplii el grau de col·laboració per desenvolupar estratègies que repercutixin positivament tan en l'associacionisme educatiu com en la ciutat.</p> <p>Si bé aquest espai es defineix com estable, es preveu que per part de l'Ajuntament participin els agents directament implicats en relació a la temàtica abordada. Tanmateix el Departament de Joventut i el Consell de Joventut tenen l'encàrrec de dinamitzar l'espai atenen les possibles demandes que puguin venir tan per part de les entitats com del propi Ajuntament.</p> <p>Per tal de poder desenvolupar aquest espai es necessari:</p> <ul style="list-style-type: none"> <li>• Definir els continguts a desenvolupar.</li> <li>• Identificar els interlocutors.</li> <li>• Fer un seguiment del acord adoptats perquè aquests esdevinguin efectius.</li> </ul>				<ul style="list-style-type: none"> <li>• Nivell d'implementació de la coordinació periòdica entre les federacions d'associacionisme educatiu i els diferents referents municipals.</li> </ul>	
<b>Calendari</b>	18	19	20	21	<b>Promotor</b> » Departament de Joventut. Àrea de Drets socials.

<b>Acció 16</b>	<b>Suport institucional a la tasca desenvolupada per l'associacionisme educatiu de base comunitària.</b>			
<b>Eix</b>	<i>Reforçar aliances que afavoreixin el coneixement, la interlocució i la col·laboració.</i>			<b>Repte</b> #Incidència pública
<b>Objectiu</b>	Potenciar espais de representació, coordinació i treball conjunts amb l'Ajuntament de Barcelona.			
<b>Descripció</b>		<b>Indicadors de resultat</b>		
<p>El reconeixement de la labor que realitza l'associacionisme educatiu de base comunitària comporta una responsabilitat institucional que garanteixi un tracte adequat a la importància que aquest té per la ciutat. Així doncs, és recíproc que l'associacionisme educatiu rebi a nivell municipal la màxima atenció i seguiment per part dels responsables de desenvolupar les polítiques públiques de la ciutat.</p> <p>Tenint en compte aquesta premissa, l'acció planteja la necessitat de definir un espai relacional amb les federacions d'associacionisme educatiu de la ciutat que permeti establir un contacte directe amb els referents polítics de la ciutat, i més concretament, amb el/la responsable polític/a encarregat/da de desenvolupar les polítiques de joventut de la ciutat.</p> <p>Aquest espai ha de promoure la connexió estratègica entre el referent de les polítiques de joventut i les associacions educatives. Es vol potenciar l'intercanvi d'idees entorn els projectes educatius i comunitaris de les entitats a la ciutat i aprofundir entorn la realitat de les associacions.</p> <p>L'acció es concreta en:</p> <ul style="list-style-type: none"> <li>• Establir, individualment o de forma col·lectiva, reunions periòdiques de seguiment amb els òrgans de representació tan de les federacions com de l'Ajuntament de Barcelona.</li> <li>• Més enllà de les reunions de seguiment s'adopta el compromís per part de l'Ajuntament de Barcelona de prioritzar sempre que sigui possible la representació institucional en els actes principals (assemblees generals, actes de rellevància significativa) que les federacions realitzin a la ciutat.</li> </ul>		<ul style="list-style-type: none"> <li>• N° de reunions de seguiment celebrades entre les federacions amb presència del referent polític en l'àmbit de joventut.</li> <li>• N° d'actes de rellevància de les federacions que han comptat amb la representació institucional per part de l'Ajuntament.</li> </ul>		
<b>Calendari</b>	18	19	20	21
	<b>Promotor</b>		» Departament de Joventut. Àrea de Drets socials.	

<b>Acció 17</b>	<b>Espais de treball en el marc dels Consells Escolars Municipal i de Barcelona i en els Consells de Districte.</b>		
<b>Eix</b>	<i>Reforçar aliances que afavoreixin el coneixement, la interlocució i la col·laboració.</i>	<b>Repte</b>	<i>#Incidència pública</i>
<b>Objectiu</b>	Potenciar espais de representació, coordinació i treball conjunts amb l'Ajuntament de Barcelona.		
<b>Descripció</b>	<b>Indicadors de resultat</b>		
<p>La renovació normativa del CEMB i els CEMD comporta, entre d'altres aspectes, el reconeixement del lleure educatiu i la seva inclusió en els Consells, entesos com a màxims òrgans de participació de la comunitat educativa. En aquest sentit cal acollir als Consells el sector del lleure educatiu, tant per aprofitar totes les potencialitats que podran aportar a la seva dinàmica, com per convertir els Consells en l'ens de referència de la relació entre les entitats amb el conjunt de la comunitat educativa i amb l'administració municipal i educativa.</p> <p>Cal tenir en compte la doble escala territorial dels Consells, de districte i de ciutat. En el primer cas, les accions a desenvolupar hauran de tenir una dimensió de proximitat molt accentuada i s'hauran d'adaptar a la realitat de cada districte. En el segon, les actuacions hauran de tenir un caràcter més conceptual i un abast més generalista. L'acció es concreta:</p> <p><i>A escala de districte:</i></p> <ul style="list-style-type: none"> <li>• Incloure les entitats de lleure educatiu en els CEMD a partir de la propera renovació.</li> <li>• Dissenyar un pla d'acollida d'aquestes entitats: detecció de necessitats, de possibles aportacions a la dinàmica dels CEMD.</li> <li>• Considerar els CEMD com a l'espai idoni per la visibilitat i el reconeixement del lleure educatiu com a actor de la comunitat educativa.</li> <li>• Convertir els CEMD en l'espai de treball i coordinació entre l'administració municipal i educativa, els centres educatius i les entitats de lleure educatiu (espais, comunicació...).</li> <li>• Adaptació a l'escala de districte de les actuacions/programes de ciutat en matèria de lleure educatiu.</li> </ul>		<ul style="list-style-type: none"> <li>• Nivell d'implementació del pla d'acollida per integrar l'associacionisme educatiu al CEMD i al CEMB.</li> <li>• N° d'entitats de lleure educatiu que participen en els CEMD i en el CEMB.</li> </ul>	

## A escala de ciutat:

- Incloure les entitats de lleure educatiu en el CEMB a partir de la propera renovació.
- Dissenyar un pla d'acollida d'aquestes entitats.
- Detectar necessitats i possibles aportacions del lleure educatiu a la dinàmica del CEMB.
- Incloure les entitats de lleure educatiu en l'estructura de les comissions de treball del CEMB. Avaluar la constitució d'una comissió pròpia.
- Considerar el CEMB com a l'espai idoni per la visibilitat i el reconeixement del lleure educatiu com a actor de la comunitat educativa, així com de presa de decisions, precisament per fer-les arribar directament a la comunitat educativa.
- Recollir i difondre les aportacions del lleure educatiu en els espais de comunicació del CEMB.
- Potenciar el treball amb les entitats de lleure educatiu, tot facilitant els procediments i l'establiment de programes i actuacions conjunts, sobre tot amb el sector d'estudiants i en dinàmiques de participació.

**Calendari**

18

19

20

21

**Promotor**

» Consell Escolar Municipal de Barcelona.



<b>Acció 18</b>	<b>Promoure la presència de l'associacionisme educatiu en els projectes i actuacions d'acció comunitària de la ciutat.</b>				
<b>Eix</b>	<i>Reforçar aliances que afavoreixin el coneixement, la interlocució i la col·laboració.</i>			<b>Repte</b>	<b>#Incidència pública</b>
<b>Objectiu</b>	Facilitar la presència i l'ús de l'espai públic a l'associacionisme educatiu.				
<b>Descripció</b>	<b>Indicadors de resultat</b>				
<p>Tal i com refereix el Pla Municipal d'Acció Comunitària 2018-2022, es dibuixa una estratègia global d'impuls per fer de l'educació comunitària un dels pilars fonamentals de la política pública que persegueix la millora de les condicions de vida del conjunt de la població i la cohesió social als barris, buscant la coherència en el conjunt dels programes educatius de base comunitària i cercant sinèrgies entre ell amb l'objectiu d'augmentar les capacitats dels actius comunitaris de base educativa que actuen en els territoris.</p> <p>L'acció parteix de la necessitat de promoure i incorporar l'associacionisme educatiu en els projectes educatius comunitaris existents. Tot i la dimensió comunitària és intrínseca en l'associacionisme educatiu, cal reforçar-la i potenciar-la i sobretot facilitar i connectar l'associacionisme educatiu en espais de trobada, coneixement i connexió que permetin conèixer la diversitat d'agents que fan acció comunitària a la ciutat i aprofitar les sinèrgies i interaccions.</p> <ul style="list-style-type: none"> <li>• Identificar el grau de participació de l'associacionisme educatiu en els programes d'acció comunitària que hi ha en la ciutat.</li> <li>• Promoure la participació de l'associacionisme educatiu en els projectes promoguts per la Direcció de Promoció Educativa Estratègiques d'Acció comunitària.</li> </ul>				<ul style="list-style-type: none"> <li>• Nivell d'implementació de la participació de l'associacionisme educatiu en els projectes i actuacions d'acció comunitària de la ciutat.</li> <li>• N° d'entitats que participen activament en els diferents programes de la Direcció de Promoció Educativa Estratègiques d'Acció comunitària.</li> </ul>	
<b>Calendari</b>	18	19	20	21	<b>Promotor</b> <ul style="list-style-type: none"> <li>» Direcció d'Acció comunitària. Àrea de Drets de ciutadania, participació i transparència. ciutadania.</li> <li>» Institut Municipal d'Educació de Barcelona (IMEB)</li> </ul>

<b>Acció 19</b>	<b>Coparticipació de l'associacionisme educatiu en l'organització d'activitats rellevants de ciutat.</b>				
<b>Eix</b>	<i>Reforçar aliances que afavoreixin el coneixement, la interlocució i la col·laboració.</i>			<b>Repte</b>	<i>#Incidència pública</i>
<b>Objectiu</b>	Facilitar la presència i l'ús de l'espai públic a l'associacionisme educatiu.				
<b>Descripció</b>			<b>Indicadors de resultat</b>		
<p>L'àmbit d'actuació natural de l'associacionisme educatiu de base comunitària és el barri. Els agrupaments escoltes i els espais són entitats estretament relacionades amb l'entorn immediat on acostumen a participar-hi de forma activa. Tot i així, cal considerar també la capacitat de l'associacionisme educatiu d'incidir en grans projectes de ciutat i el doble benefici que se'n deriva:</p> <ul style="list-style-type: none"> <li>• Notorietat i visibilitat de l'associacionisme educatiu.</li> <li>• Participació en projectes d'interès per la ciutadania.</li> </ul> <p>A través d'aquesta acció es vol facilitar la presència i la implicació de l'associacionisme educatiu en les grans activitats de ciutat sempre i quan aquesta participació sigui possible i respongui als interessos de totes les parts implicades.</p> <p>L'acció pren com a referència els actes en els quals està l'associacionisme educatiu està actualment participant:</p> <ul style="list-style-type: none"> <li>• Promoure la coparticipació en actes ja existents com l'Associa't a la Festa, la Lali Jove, el cicle de cinema dels Drets dels Infants, ... o en altres de nous que poden sorgir fruit d'iniciatives i interessos compartits.</li> </ul>			<ul style="list-style-type: none"> <li>• N° d'actes rellevants de ciutat amb la implicació de l'associacionisme educatiu.</li> </ul>		
<b>Calendari</b>	18	19	20	21	<b>Promotor</b> <ul style="list-style-type: none"> <li>» ICUB</li> <li>» Direcció d'Acció comunitària. Àrea de Drets de ciutadania, participació i transparència. ciutadania.</li> </ul>

<b>Acció 20</b>	<b>Incorporar actuacions promogudes i demandades per les entitats d'educació en el lleure en el Pla de joc a l'espai públic 2020-2030 com facilitar l'ús lúdic de carrers, places o parcs propers als locals.</b>			
<b>Eix</b>	<i>Reforçar aliances que afavoreixin el coneixement, la interlocució i la col·laboració.</i>			<b>Repte</b> #Incidència pública
<b>Objectiu</b>	Facilitar la presència i l'ús de l'espai públic a l'associacionisme educatiu.			
<b>Descripció</b>		<b>Indicadors de resultat</b>		
<p>La reivindicació de l'espai públic és una de les principals demandes expressades per part de l'associacionisme educatiu. Els infants, adolescents i joves tenen dret a jugar al carrer i a gaudir d'aquest espai. Malgrat tot, la complexitat de la gestió de l'espai públic i fins i tot el marc reglamentari no han facilitat aquesta prioritat.</p> <p>En el marc de la mesura de govern Barcelona dona molt de joc, s'està elaborant el primer Pla de joc a l'espai públic de Barcelona 2020-2030 que vol ampliar, diversificar i millorar les oportunitats de joc als carrers i places de la ciutat, començant pels infants, tot reconeixent la importància social del joc com a dret dels infants i adolescents. En aquest sentit, caldrà tenir en compte i donar valor com agents actius i afavoridors del joc i promoure activitats i accions que desenvolupen les entitats facilitant l'ús de l'espai públic i sistematitzar experiències pilot on entitats estimulen el joc a carrers, places i/o parcs propers als seus locals de manera sostinguda i periòdica.</p> <ul style="list-style-type: none"> <li>• Formalitzar taules de treball territorial per a la utilització de l'espai públic entre cadascun dels districtes i les entitats del territori amb l'objectiu de facilitar els usos de l'espai públic per al joc i la trobada per part de l'associacionisme educatiu (identificació de referents, acompanyament en la formalització de permisos, facilitats administratives...)</li> <li>• Pilotar experiències d'entitats que, de manera sostinguda, periòdica i pactada, estimulen usos lúdics de l'espai públic i/o es corresponsabilitzen de tenir cura d'un tram de carrer/plaça/parc en certes hores i dies.</li> </ul>		<ul style="list-style-type: none"> <li>• Nivell d'implementació de la participació dels agents de l'associacionisme educatiu (entitats, responsables i infants) en el procés de definició del Pla d'impuls del joc en a l'espai públic.</li> </ul>		
<b>Calendari</b>	18	19	20	21
				<b>Promotor</b>
				» Districtes » Ecologia urbana

<b>Acció 21</b>	<b>Programa d'accions específiques del CRAJ dirigides a formació i a donar servei a l'associacionisme educatiu.</b>				
<b>Eix</b>	<i>Millorar el dia a dia de les entitats.</i>			<b>Repte</b>	<i>#Recursos</i>
<b>Objectiu</b>	Accedir a serveis i recursos que permetin la promoció de l'associacionisme educatiu a la ciutat.				
<b>Descripció</b>				<b>Indicadors de resultat</b>	
<p>El Centre de Recursos per a les Associacions Juvenils (CRAJ) és el servei de referència de l'associacionisme juvenil de la ciutat. El seu objectiu és oferir recursos, suport i assessoraments a les associacions juvenils de Barcelona perquè puguin desenvolupar plenament els seus projectes.</p> <p>Si bé es cert que el CRAJ actua per totes les entitats juvenils de la ciutat, en aquesta acció es pretén incidir especialment amb l'ús que les associacions educatives de base comunitària fan del CRAJ definint una línia de treball que permeti identificar les necessitats concretes de les entitats, el coneixement que aquestes tenen del servei i en conseqüència promoguin un ús habitual i el grau de satisfacció és elevat.</p> <p>Tot i que previsiblement aquestes demandes evolucionaran, a través d'aquesta acció es proposa que el CRAJ realitzi:</p> <ul style="list-style-type: none"> <li>• Acompanyament a projectes específics sorgits de l'Espai de treball i coordinació entre les Federacions d'associacionisme educatiu i els diferents organismes de l'Ajuntament de Barcelona.</li> <li>• Càpsules formatives a mida.</li> <li>• Servei, suport i assessorament a agrupaments escolta i centres d'esplai.</li> <li>• Suport i seguiment a les propostes que es deriven de la present mesura (coordinació del pla de formació per promoure i atendre la diversitat, campanya de comunicació, seguiment del protocol d'urgències...)</li> </ul>				<ul style="list-style-type: none"> <li>• N° d'agrupaments i esplais que han utilitzat els serveis del CRAJ.</li> <li>• N° de sessions formatives dirigides a l'associacionisme educatiu realitzades.</li> </ul>	
<b>Calendari</b>	18	19	20	21	<b>Promotor</b> » Departament de Joventut. Àrea de Drets socials.



<b>Acció 22</b>	<b>Accés al Programa d'Activitats Escolars de Barcelona i a altres ofertes culturals i de lleure de la ciutat.</b>				
<b>Eix</b>	<i>Millorar el dia a dia de les entitats.</i>			<b>Repte</b>	<i>#Recursos</i>
<b>Objectiu</b>	Accedir a serveis i recursos que permetin la promoció de l'associacionisme educatiu a la ciutat.				
<b>Descripció</b>					<b>Indicadors de resultat</b>
<p>Barcelona ofereix una àmplia oferta de recursos culturals, de lleure i formatius dels quals l'associacionisme educatiu en podria treure rèdit i actualment no té accés. Aquesta acció vol corregir aquesta situació mitjançant amb diferents operadors: ICUB, BSM o el Consell d'Innovació Pedagògica per tal d'establir col·laboracions que permetin que l'associacionisme educatiu se'n pugui beneficiar.</p> <p>Les activitats que ofereixen aquests operadors, cobreixen un ampli espectre temàtic: Música i arts escèniques, cinema, arts plàstiques, participació i cultura solidària, entorn natural i educació ambiental, ciència i tecnologia, educació per a la mobilitat, salut i prevenció de riscos, educació física, accés a la informació, empreses de serveis, mitjans de comunicació, serveis municipals, transport públic, coneixement històric,...</p> <p>Més enllà de les possibles col·laboracions que es puguin establir, l'acció planteja la possibilitat de facilitar l'accés al PAE a les entitats d'associacionisme educatiu. Per fer-ho possible cal:</p> <ul style="list-style-type: none"> <li>• Diagnosticar si hi ha entitats que ja ofereixen aquestes accions educatives per entitats de lleure.</li> <li>• Treballar amb les entitats per conscienciar sobre l'abast del lleure a la nostra ciutat i la seva incorporació com a públic de la seva oferta educativa.</li> <li>• Realitzar canvis a la web del CIP donant d'alta les entitats de lleure i assignant-los un IDE que els permeti accedir al PAE i fer les reserves.</li> </ul>				<ul style="list-style-type: none"> <li>• Nivell d'implementació de l'accés de les entitats del lleure educatiu al PAE.</li> </ul>	
<b>Calendari</b>	18	19	20	21	<b>Promotor</b> <ul style="list-style-type: none"> <li>» Institut Municipal d'Educació de Barcelona</li> <li>» Institut de Cultura de Barcelona</li> <li>» Barcelona Serveis Municipals</li> </ul>

<b>Acció 23</b>	<b>Potenciar l'ús de la T-educativa per part de l'associacionisme educatiu.</b>				
<b>Eix</b>	<i>Millorar el dia a dia de les entitats.</i>			<b>Repte</b> #Recursos	
<b>Objectiu</b>	Accedir a serveis i recursos que permetin la promoció de l'associacionisme educatiu a la ciutat.				
<b>Descripció</b>	<b>Indicadors de resultat</b>				
<p>La T-Escolar és un abonament de dos viatges integrats que permet viatjar amb aquest bitllet a grups escolars i d'entitats de lleure educatiu en sortides col·lectives. És vàlid per a nens i nenes de fins a 16 anys i els monitors o les monitores que els acompanyen. Per poder-la utilitzar cal presentar, en el moment de la compra, l'acreditació expedida per l' Institut Municipal d'Educació de Barcelona (IMEB).</p> <p>La majoria d'esplais i agrupaments escoltes no utilitzen l'abonament perquè desconeixen que el poden utilitzar o simplement la gestió del tràmit resulta complexa perquè cal anar presencialment a recollir el certificat.</p> <p>Per aquesta raó es proposa:</p> <ul style="list-style-type: none"> <li>• Canviar el nom de la "T-escolar" a "T-educativa"</li> <li>• Difondre el seu ús entre les entitats.</li> <li>• Facilitar els passos a seguir per l'obtenció del certificat expedit per l'IMEB.</li> <li>• Avantatges en l'accés al transport públic (bus, metro, FGC) per dur a terme les activitats pròpies d'esplais i caus durant els caps de setmana, entre d'altres prestacions.</li> </ul>			<ul style="list-style-type: none"> <li>• Nivell d'implementació del foment de l'ús de la T-educativa per part de l'associacionisme educatiu.</li> </ul>		
<b>Calendari</b>	18	19	20	21	<b>Promotor</b> <ul style="list-style-type: none"> <li>» Transports Metropolitans de Barcelona</li> <li>» Institut Municipal d'Educació de Barcelona</li> </ul>

<b>Acció 24</b>	<b>Programa per afavorir els intercanvis i les activitats internacionals.</b>				
<b>Eix</b>	<i>Millorar el dia a dia de les entitats.</i>			<b>Repte</b>	<b>#Recursos</b>
<b>Objectiu</b>	Recursos per promoure i afavorir els intercanvis i les activitats internacionals en l'associacionisme educatiu de base comunitària.				
<b>Descripció</b>	<b>Indicadors de resultat</b>				
<p>Treballar la dimensió internacional de les entitats ja sigui a través de programes d'intercanvis, d'activitats d'acollida o enviament o bé d'activitats de formació permet descobrir la diversitat i la riquesa cultural en primera persona afavorint competències comunicatives en diferents llengües, habilitats per adaptar-nos a diferents contextos i un profund treball de reflexió entorn els prejudicis i els estereotips.</p> <p>Aquesta acció vol oferir l'oportunitat a les entitats de poder experimentar els beneficis vinculats als programes d'intercanvi i per aquesta raó planteja facilitar la realització d'activitats que, sota un concepte d'educació no formal, potenciïn l'aprenentatge intercultural i la mobilitat de la gent jove de la ciutat.</p> <ul style="list-style-type: none"> <li>• Formació i assessorament a les entitats que es plategin la realització d'una activitat internacional.</li> <li>• Difondre el cercador d'opcions de mobilitat entre les entitats d'associacionisme educatiu.</li> <li>• Programa de suport per promoure les activitats internacionals.</li> </ul>				<ul style="list-style-type: none"> <li>• N° d'entitats que han rebut assessorament per a la realització d'activitats internacionals.</li> </ul>	
<b>Calendari</b>	18	19	20	21	<b>Promotor</b> <ul style="list-style-type: none"> <li>» Departament de Joventut. Àrea de Drets socials</li> <li>» Internacional</li> </ul>

<b>Acció 25</b>	<b>Programa de remodelacions per adequar equipaments escolars.</b>					
<b>Eix</b>	<i>Millorar el dia a dia de les entitats.</i>			<b>Repte</b>	<i>#Locals</i>	
<b>Objectiu</b>	Incrementar el nombre d'entitats allotjades en equipaments educatius.					
<b>Descripció</b>				<b>Indicadors de resultat</b>		
<p>L'anàlisi de la realitat de l'associacionisme educatiu indica una tendència progressiva de pèrdua d'ús de cessió de locals privats per part de les entitats. Aquesta pèrdua es veu compensada per un augment d'usos d'equipaments públics. Davant d'aquesta situació augmenta la pressió per torbar locals adequats a les característiques de l'associacionisme educatiu.</p> <p>És en aquest context en el qual es planteja que les escoles i instituts esdevinguin una alternativa viable per poder atendre de forma adequada les necessitats de l'associacionisme educatiu a la vegada que s'aconsegueix ampliar la visió educativa de la ciutat i es transforma els centres escolars en centres educatius.</p> <p>L'acció vol promoure l'adequació dels equipaments escolars existents per tal que puguin acollir en les seves instal·lacions l'activitat de les entitats d'associacionisme educatiu. La realització del programa contempla diferents fases d'execució:</p> <ul style="list-style-type: none"> <li>• Identificar els centres escolars que amb una inversió mínima podrien oferir condicions suficients per facilitar l'accés i la utilització dels equipaments educatius per part de les entitats d'associacionisme educatiu.</li> <li>• Programa d'inversió per la realització d'obres d'adequació necessàries prioritzant aquells centres que mostrin una major disponibilitat per tal d'acollir les entitats.</li> </ul>				<ul style="list-style-type: none"> <li>• N° de centres educatius en els que s'ha realitzat alguna adequació de l'espai per al seu ús per part de les entitats de lleure.</li> <li>• Pressupost destinat al programa d'inversió per a l'adequació de centres escolars.</li> </ul>		
<b>Calendari</b>	18	19	20	21	<b>Promotor</b>	» Consorci d'Educació de Barcelona

<b>Acció 26</b>	<b>Programa de suport als centres educatius que ofereixin els seus espais a les entitats.</b>				
<b>Eix</b>	<i>Millorar el dia a dia de les entitats.</i>			<b>Repte</b>	<i>#Locals</i>
<b>Objectiu</b>	Incrementar el nombre d'entitats allotjades en equipaments educatius.				
<b>Descripció</b>				<b>Indicadors de resultat</b>	
<p>Tal i com ja hem expressat anteriorment, la mesura aposta perquè les escoles i els instituts amplïïn la perspectiva comunitària i acullin els projectes educatius de l'associacionisme educatiu que no disposen de local. Tan mateix cal procurar mecanismes que permetin la que la proposta sigui viable i possible perquè si no és així difícilment es podrà assolir el grau de col·laboració que es persegueix en altres eixos de la mesura.</p> <p>L'acció vol promoure la cessió d'espais dels centres educatius a favor de les entitats d'associacionisme educatiu i a l'hora reduir els efectes negatius que pot generar pels equipaments escolars la cessió dels espais.</p> <p>El programa de suport té una vessant destinada a cobrir les despeses directes i indirectes (neteja, consergeria i coordinació des de la visió comunitària) produïdes per la cessió dels espais i una altre que pretén acompanyar i resoldre petits conflictes que es poden produir en el marc de la cessió dels espais. Es concreta en:</p> <ul style="list-style-type: none"> <li>• Registre diferenciat de centres educatius que ofereixen els seus espais a les entitats d'associacionisme educatiu.</li> <li>• Disseny i dotació de serveis de suport als centres educatius (adaptar les hores i els horaris de serveis de neteja, consergeria o altres serveis...)</li> <li>• Explicació del programa per part del consorci als centres escolars.</li> <li>• Adhesió al programa per part dels centres educatius.</li> <li>• Aplicació del programa que inclou un servei d'acompanyament i mediació.</li> </ul>				<ul style="list-style-type: none"> <li>• N° de centres educatius que cedeixen els seus espais a les entitats del lleure educatiu.</li> <li>• Nivell d'implementació del programa de suport als centres educatius que ofereixen els seus espais a les entitats.</li> </ul>	
<b>Calendari</b>	18	19	20	21	<b>Promotor</b> » Consorci d'Educació de Barcelona

<b>Acció 27</b>	<b>Incorporar en la construcció de nous equipaments escolars mesures que facilitin l'accés i la utilització d'aquests per part de les entitats.</b>				
<b>Eix</b>	<i>Millorar el dia a dia de les entitats.</i>			<b>Repte</b>	<i>#Locals</i>
<b>Objectiu</b>	Incrementar el nombre d'entitats allotjades en equipaments educatius.				
<b>Descripció</b>	<b>Indicadors de resultat</b>				
<p>L'acció té el propòsit de garantir la màxima polivalència i optimització dels nous equipaments escolars per tal que puguin esdevenir centres educatius oberts a la comunitat. La construcció de nous equipaments ha d'incorporar criteris de sostenibilitat, eficiència i eficàcia organitzativa que permetin l'ús habitual des centres per part de les entitats seguint el mínim impacte negatiu derivat d'aquest ús.</p> <p>L'acció contempla dues fases:</p> <ul style="list-style-type: none"> <li>• Elaboració d'un document amb recomanacions que cal aplicar en els projectes tècnics per la construcció de nous equipaments escolars.</li> <li>• Vetllar perquè la construcció de nous equipaments escolars incorporin les recomanacions del grups de treball i auditoria per avaluar-ne el resultat.</li> </ul>				<ul style="list-style-type: none"> <li>• Nivell d'implementació de les recomanacions que cal aplicar en els projectes tècnics per la construcció de nous equipaments escolars.</li> </ul>	
<b>Calendari</b>	18	19	20	21	<b>Promotor</b> » Consorci d'Educació de Barcelona

<b>Acció 28</b>	<b>Implementació del model de conveni de col·laboració per a la cessió d'equipaments i espais municipals a les entitats.</b>				
<b>Eix</b>	<i>Millorar el dia a dia de les entitats.</i>			<b>Repte</b>	<i>#Locals</i>
<b>Objectiu</b>	Facilitar l'ús dels equipaments municipals.				
<b>Descripció</b>			<b>Indicadors de resultat</b>		
<p>El nombre d'entitats vinculades a l'associacionisme educatiu de base comunitària que desenvolupen la seva activitat en equipaments i espais municipals de la ciutat cada cop és major i davant de la pluralitat de situacions i circumstàncies es fa del tot imprescindible definir un marc de referència comú que doni seguretat jurídica i orienti tan els districtes com a les entitats a l'hora de definir les pautes i condicions d'ús d'aquests espais.</p> <p>El grup de treball sobre l'ús social dels equipaments públics (2016) format per diferents agents municipals va definir un model de conveni que caldria implementar en el conjunt dels districtes per tal d'unificar les actuacions.</p> <p>Aquesta acció contempla:</p> <ul style="list-style-type: none"> <li>• L'elaboració d'un model de conveni que reculli tots els aspectes vinculats a la cessió de l'espai.</li> <li>• Implementar el conveni en tots els districtes.</li> <li>• Vetllar perquè totes les entitats que estan acollides tinguin e conveni vigent.</li> </ul>			<ul style="list-style-type: none"> <li>• Nivell d'implementació de l'extensió de l'ús del model de conveni de col·laboració en totes les sessions d'espais municipals a entitats.</li> <li>• Nombre de sessions d'equipaments i espais municipals en els que s'ha utilitzat el model de conveni de col·laboració.de conveni establert.</li> </ul>		
<b>Calendari</b>	18	19	20	21	<b>Promotor</b> » Districtes

<b>Acció 29</b>	<b>Vincular i facilitar l'ús d'equipaments municipals juvenils o de proximitat a l'associacionisme educatiu.</b>				
<b>Eix</b>	<i>Millorar el dia a dia de les entitats.</i>			<b>Repte</b>	<i>#Locals</i>
<b>Objectiu</b>	Facilitar l'ús dels equipaments municipals.				
<b>Descripció</b>			<b>Indicadors de resultat</b>		
<p>El nombre d'entitats ubicades en equipaments públics va creixent i la tendència no fa preveure un canvi de signe contrari. Per altra banda les entitats que comparteixen espai expressen sovint el seu malestar. El fet de compartir espais comporta la necessitat d'establir, més enllà del conveni, acords que permetin resoldre les incidències del dia a dia i establir un vincle de pertinença.</p> <p>L'acció vol promoure la vinculació de les entitats amb els equipaments que les acullen. Es vol avançar en l'adopció de mecanismes que comportin la participació i la coordinació amb l'equipament millorant la capacitat de de decisió i incidència de les entitats en relació amb l'espai que ocupen.</p> <p>Aquesta acció contempla:</p> <ul style="list-style-type: none"> <li>• Identificar quins equipaments municipals acullen a entitats de lleure i fer un diagnòstic de les necessitats que se'n deriven des dels propis equipaments per millorar el vincle entre qui gestiona l'espai i qui l'utilitza.</li> <li>• Garantir en aquells espais on l'associacionisme educatiu no disposa d'un ús exclusiu l'existència d'espais de coordinació regulars en els quals hi participin com a mínim la direcció tècnica de l'equipament i els referents de les entitats.</li> <li>• Incorporar en els plecs de gestió d'equipaments municipals de joves o de proximitat condicions que facilitin l'ús dels equipaments per part de les entitats d'associacionisme educatiu.</li> <li>• En els casos que s'observa que existeix o podria existir un ús dels espais municipals per part de les entitats promoure accions dirigides a fer possible o millorar-ne l'ús: dotació a districtes per obertures extraordinàries, cessió d'espai a cost o a través d'un programa d'intercanvi</li> </ul>			<ul style="list-style-type: none"> <li>• N° d'entitats allotjades en equipaments municipals.</li> <li>• Nivell d'implementació del vincle i la coordinació entre les entitats del lleure que utilitzen equipaments municipals juvenils i aquests.</li> </ul>		
<b>Calendari</b>	18	19	20	21	<b>Promotor</b> » Districtes



<b>Acció 30</b>	<b>Línia de finançament per l'arranjament de locals de les entitats d'associacionisme educatiu allotjades en locals de titularitat privada.</b>				
<b>Eix</b>	<i>Millorar el dia a dia de les entitats.</i>			<b>Repte</b>	<b>#Locals</b>
<b>Objectiu</b>	Adequar i arranjament els locals de titularitat privada per tal que les entitats puguin desenvolupar la seva tasca educativa en condicions òptimes.				
<b>Descripció</b>			<b>Indicadors de resultat</b>		
<p>Tradicionalment els locals de les entitats no sempre han gaudit d'unes condicions òptimes per poder desenvolupar les seves activitats. Així doncs la mesura ha de vetllar perquè els locals privats que ocupen les entitats d'associacionisme educatiu puguin garantir la qualitat, l'accessibilitat, l'ús i l'adequació de l'espai d'acord a les característiques dels usuaris i al correcte desenvolupament de les activitats que s'hi desenvolupen.</p> <p>Tanmateix, les dades indiquen que hi ha un nombre important d'entitats que per tradició, història o ideari es trobaven acollides en locals de propietat privada i per contra es detecta en els darrers anys un èxode o dificultats d'entesa per mantenir vigent l'ús dels locals per part de les associacions.</p> <p>Així doncs l'acció planteja:</p> <ul style="list-style-type: none"> <li>• Línia de finançament a través d'una convocatòria de subvenció que tingui per objecte l'arranjament i adequació de locals on desenvolupen l'activitat els agrupaments i els centres d'esplai amb la finalitat de garantir la seguretat, accessibilitat, funcionalitat i eficiència òptimes pel desenvolupament de l'activitat.</li> <li>• Incorporar una clàusula a la convocatòria de subvencions on es condioni l'atorgament de la subvenció al compromís per part del propietari de mantenir el lloguer o la cessió del local pel mínim d'anys en relació al barem que equivalent a l'amortitzat de la subvenció.</li> </ul>			<ul style="list-style-type: none"> <li>• Nivell d'implementació de la línia de finançament per l'arranjament de locals privats que usen les entitats d'associacionisme educatiu.</li> <li>• Pressupost destinat a subvencions per finançar arranjaments de locals.</li> </ul>		
<b>Calendari</b>	18	19	20	21	<b>Promotor</b> » Departament de Joventut. Àrea de Drets socials.

<b>Acció 31</b>	<b>Protocol d'urgència i seguiment per les entitats en risc de perdre el local.</b>				
<b>Eix</b>	<i>Millorar el dia a dia de les entitats.</i>			<b>Repte</b> #Locals	
<b>Objectiu</b>	Ofertir una resposta eficaç i coordinada que eviti o disminueix l'impacte negatiu derivat de la pèrdua de local.				
<b>Descripció</b>	<b>Indicadors de resultat</b>				
<p>El procés que comporta la pèrdua de local no és imminent en la majoria d'ocasions i si s'actués de forma coordinada i amb temps es probable que moltes de les situacions s'acabessin resolen. Per contra, en la majoria d'ocasions la situació arriba a districte o en altres àrees de l'Ajuntament massa tard i en un moment en el qual les possibilitats de maniobra són escasses. Tot plegat acaba generant situacions de gran estres i l'adopció de respostes individualitzades que no permeten fer un abordatge integral enfront la problemàtica de pèrdua de locals.</p> <p>Aquesta acció vol coordinar i millorar la capacitat de resposta de l'Ajuntament i de les pròpies Federacions a l'hora d'atendre demandes de necessitat de reubicació per part de les entitats de territori. L'acció preveu diferents fases d'execució:</p> <ul style="list-style-type: none"> <li>• Elaborar i consensuar un circuit que permeti identificar, compartir i fer seguiment de les entitats que tenen problemes de locals.</li> <li>• Establir un protocol que permeti identificar el tipus de problemàtica, els agents implicats (federació, entitat, propietari del local, districte) i el seguiment de les actuacions realitzades .</li> <li>• Posada en marxa del protocol en aquells casos en el que sigui necessari.</li> </ul>			<ul style="list-style-type: none"> <li>• Nivell d'implementació del protocol d'urgència i seguiment per les entitats en risc de perdre el local.</li> <li>• N° d'entitats en risc de perdre el local ateses anualment en el marc del protocol</li> </ul>		
<b>Calendari</b>	18	19	20	21	<b>Promotor</b> <ul style="list-style-type: none"> <li>» Departament de Joventut. Àrea de Drets socials</li> <li>» Districtes</li> </ul>

<b>Acció 32</b>	<b>Programa de suport econòmic pel finançament de projectes promoguts per entitats d'associacionisme educatiu en els districtes.</b>				
<b>Eix</b>	<i>Millorar el dia a dia de les entitats.</i>			<b>Repte</b>	<i>#Finançament</i>
<b>Objectiu</b>	Suport al funcionament ordinari de les entitats d'associacionisme educatiu				
<b>Descripció</b>				<b>Indicadors de resultat</b>	
<p>Qualsevol projecte necessita de recursos econòmics per tal de realitzar-lo. Tot i que l'associacionisme educatiu es fonamenta a partir del l'acció voluntària d'un nombre important de joves, això no treu que per tal de poder desenvolupar les activitats es necessiti disposar d'uns recursos econòmics que no poden recaure totalment en les famílies.</p> <p>El suport públic pe finançar l'acció educativa de les entitats permet complementar les línies de finançament de l'entitat i assegurar la viabilitat dels seus projectes d'acord amb criteris de participació directa, autogestió, voluntariat i compromís social. Aquest finançament s'articula a partir de la convocatòria general de subvencions per a projectes, activitats i serveis de districte i de ciutat en l'àmbit d'adolescència i joventut a nivell de districte.</p> <p>Per altra banda l'acció persegueix incrementar el nombre d'agrupaments i esplais que participen a la convocatòria i acompanyar tècnicament als agrupaments i esplais que ho sol·licitin per tal d'aconseguir que els projectes presentats compleixin amb els requisits de la convocatòria i tècnicament estigui ben formulats.</p> <p>Així doncs, l'acció implica:</p> <ul style="list-style-type: none"> <li>• Dotació econòmica pel programa de la convocatòria general dirigit a finançar projectes de funcionament ordinari que consolidin el desenvolupament de les activitats de les associacions juvenils i en especial, de les entitats d'associacionisme educatiu.</li> <li>• Seguiment de les entitats que s'han presentat a la convocatòria i no han obtingut subvenció.</li> <li>• Promoure entre les entitats l'assessoria de finançament i de projectes que fereix el CRAJ.</li> </ul>				<ul style="list-style-type: none"> <li>• N° d'entitats que han rebut suport econòmic .</li> <li>• Pressupost destinat a finançar projectes de les entitats.</li> <li>• N° d'assessories de finançament i de projectes realitzades a les entitats d'associacionisme educatiu.</li> </ul>	
<b>Calendari</b>	18	19	20	21	<b>Promotor</b> <ul style="list-style-type: none"> <li>» Districtes</li> <li>» Departament de Joventut. Àrea de Drets socials.</li> </ul>

<b>Acció 33</b>	<b>Programa de suport econòmic pel finançament de projectes promoguts per les federacions.</b>				
<b>Eix</b>	<i>Millorar el dia a dia de les entitats.</i>			<b>Repte</b>	<i>#Finançament</i>
<b>Objectiu</b>	Suport al funcionament ordinari de les entitats d'associacionisme educatiu				
<b>Descripció</b>				<b>Indicadors de resultat</b>	
<p>Tot i l'autonomia que tenen les diferents entitats de base que confereixen el mapa d'agrupaments esplais de la ciutat, la pràctica totalitat d'aquestes està agrupades en estructures federatives de segon nivell, tal i com hem vist anteriorment en la contextualització de la realitat de l'associacionisme educatiu de base comunitària a la ciutat.</p> <p>Les federacions desenvolupen una funció cabdal a l'hora de mantenir el model pedagògic i participatiu que identifica l'associacionisme educatiu. En aquest sentit aquestes executen diverses funcions que van des de la interlocució amb els diferents agents fins al seguiment i suport a les seves entitats ja sigui en la gestió, a nivell pedagògic o dinamitzant la participació interna de les pròpies entitats.</p> <p>Tota aquesta tasca que es desenvolupa a nivell federatiu requereix d'una mínima estructura tècnica i professional que s'encarregui de donar suport, pertinença i sentit participatiu a la globalitat dels projectes que es desenvolupen.</p> <p>Aquesta acció reconeix la necessitat de disposar d'aquesta estructura i complementa part del finançament que comporta la seva existència. L'Ajuntament, mitjançant el Departament de Joventut, articula un programa de subvencions directes per cadascuna de les federacions que actuen a la ciutat:</p> <ul style="list-style-type: none"> <li>Línia de finançament dirigida a les Federacions d'associacionisme educatiu per promoure la participació, per coordinar, dinamitzar, formar, donar atenció, seguiment, suport i operativitat a les seves entitats.</li> </ul>				<ul style="list-style-type: none"> <li>Pressupost destinat a finançar els projectes promoguts per les federacions.</li> </ul>	
<b>Calendari</b>	18	19	20	21	<b>Promotor</b> » Departament de Joventut. Àrea de Drets socials.

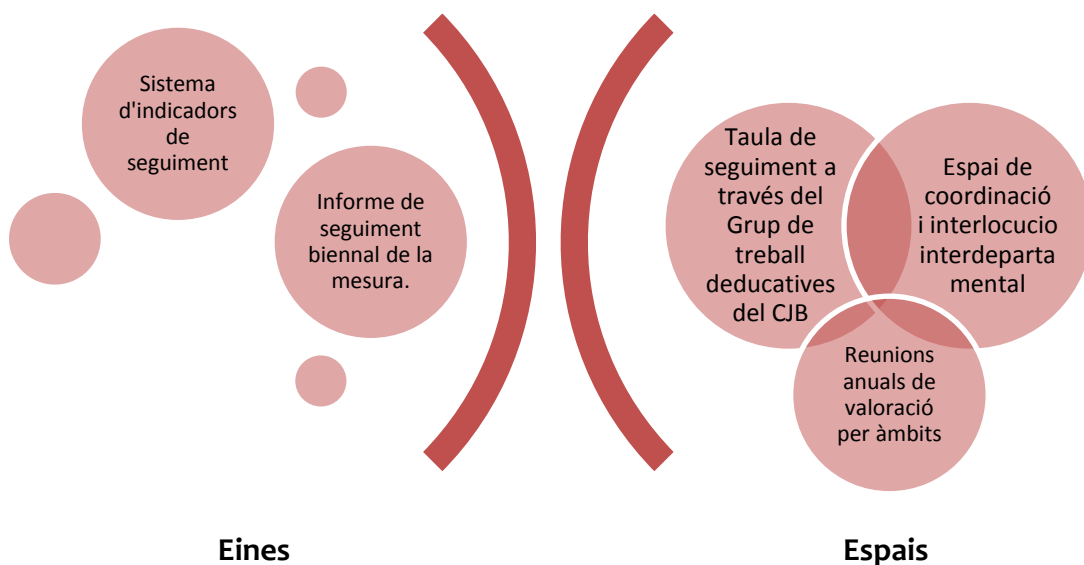


## 8. El seguiment i l'avaluació de la Mesura de govern

Tota política pública i iniciativa de govern requereix de sistemes de seguiment, monitoratge i avaluació. Tot i que no està referit a l'inici com un principi rector, i fins i tot pot semblar una obvietat, cal definir els mecanismes que vetllin perquè les accions descrites anteriorment s'executin de forma exitosa i generin els canvis esperats.

El procés de seguiment consisteix en una sèrie d'instruments i processos mecànics que informen fonamentalment sobre l'estat de compliment de les accions que recullen plans i programes. En canvi, l'avaluació és un procés més complex on a partir dels instruments de seguiment i d'altres fonts d'informació, els diferents agents valoren elements com la implementació i els resultats, vinculant-los als reptes i als objectius plantejats. Tant el seguiment com l'avaluació tenen l'objectiu de facilitar el control i el rendiment de comptes, així com oferir informació rellevant per reorientar i millorar les iniciatives recollides a la Mesura de govern.

En aquest sentit en el present apartat es vol identificar quins instruments i eines es desplegaran i també quins espais de trobada es generaran per donar compliment a aquesta fase. Són moltes les accions públiques que avui dia es desenvolupen a partir d'una aliança i complementarietat entre diferents agents públics i també socials, però tal com ja s'ha concretat, la governança compartida forma part de la naturalesa mateixa d'aquesta Mesura de govern. Per això davant la lògica sovint compartimentada de l'administració i la possibilitat de cada actor es preocupi de les seves accions de forma aïllada, el seguiment i l'avaluació resulten especialment pertinents per retornar la visió de globalitat i d'esforç compartit subjacent en la present mesura.





## Les eines de seguiment i avaluació

### » El sistema d'indicadors de seguiment

El seguiment a través d'indicadors és l'activitat pròpia del monitoratge de programes, consistent en l'obtenció d'informació per a conèixer si es duen a terme les accions previstes, amb la cobertura prevista, amb la temporalitat contemplada i amb quin grau de desplegament. El monitoratge consisteix normalment en la definició i la informació periòdica d'una sèrie d'indicadors sobre els aspectes més destacats de la implementació<sup>6</sup>

El seguiment de la Mesura de govern per garantir i millorar la incidència de l'associacionisme educatiu de base comunitària a la ciutat, es du a terme en base a un sistema d'indicadors propi. És un sistema integral que busca conèixer l'estat del desenvolupament dels objectius detallats en la Mesura de govern a través de les accions concretes i dels resultats que han donat de forma anual.

Així doncs, a cada acció li corresponen diversos indicadors que poden ser de dos tipus. Quan per la seva idiosincràsia és possible, es prioritzen els indicadors de resultats, de caire quantitatiu i que busquen obtenir dades numèriques sobre el grau de cobertura o d'activitat que ha aconseguit aquella acció. El seu càlcul i la unitat en què s'expressen varia en cada cas, així com la persona/es o servei/s que han de proporcionar les dades. D'altra banda, es recorre a indicadors d'actuació quan, per a la formulació d'aquell servei o acció, es fa molt difícil obtenir una dada numèrica que expressi els resultats que genera. En aquests casos es pretén simplement donar informació sobre el grau d'implementació d'aquella acció, programa o iniciativa concreta en funció de cinc nivells o escenaris (desestimat, no iniciat, iniciat, consolidat i finalitzat). Dins aquests, es puntuarà del 0 al 7 el grau de desplegament de l'acció en el cas que estigui en curs, i amb els codis DES i FI, si s'ha desestimat o bé si ja està finalitzat.

L'obtenció dels indicadors es farà mitjançant un aplicatiu en el que els professionals referents podran anar-hi introduint les seves valoracions i dades. Un equip tècnic vetllarà per la posada en marxa d'aquest aplicatiu i el seguiment de les dades introduïdes. La introducció i posterior extracció de les mateixes es farà anualment i es compartirà amb les persones responsables juntament amb un breu resum numèric que els permetrà anar fent les pròpies valoracions i interpretacions.

---

<sup>6</sup> Blasco, J. (2009) Guia pràctica 1 – Com iniciar una avaluació: oportunitat, viabilitat i preguntes d'avaluació. Barcelona: Ivàlua.



## » L'informe de seguiment biennal

La naturalesa de la Mesura de govern, la seva vinculació amb altres documents i plans i el fet que algunes de les seves accions estiguin incloses en altres programes i projectes convida a realitzar un seguiment i una avaluació que no sigui reiteratiu ni suposi invertir un nivell d'esforços inassumible o ineficient. Per això, malgrat la recollida d'indicadors es realitzarà de forma anual, la pretensió és fer un anàlisi concret dels resultats un cop cada dos anys.

Això el farà coincidir amb dos altres elements interessants. Per una banda, una de les accions d'aquesta mesura contempla l'existència de l'Informe biennal de l'estat de l'associacionisme educatiu de la ciutat. Aquest informe servirà per tenir un diagnòstic periòdic de l'estat de l'associacionisme del lleure i resultarà enormement complementari a l'informe de seguiment de la Mesura de govern. En segon lloc, l'espai més ampli i qualitatiu on es farà avaluació compartida serà l'anomenat espai de coordinació i interlocució interdepartamental, que també es reunirà cada dos anys. Per tant, serà molt interessant que aquests dos informes es presentin en aquest espai i es facin les valoracions i propostes de futur pertinents a partir d'aquests.

## Els espais de seguiment i avaluació

### » La interlocució anual de valoració per àmbits

El seguiment i l'avaluació en un model de governança compartida com el que fonamenta aquesta mesura requereixen espais on els diferents actors que intervenen en la Mesura intercanviïn informacions i valoracions per poder-les fusionar, generant continguts avaluatius genèrics. El nivell més bàsic és la interlocució que de forma anual es realitzarà amb els diferents agents que tiren endavant accions.

Aquesta interlocució adoptarà diferents formes i nivells d'aprofundiment segons el cas. El propi procés d'introducció dels indicadors suposarà segur una comunicació fluida entre l'equip tècnic encarregat de tirar endavant el sistema d'indicadors i els responsables d'introduir les dades. Això genera sovint un espai en què la resolució de dubtes i els problemes amb l'obtenció de les dades acaben traduint-se en un diàleg sobre els criteris de càlcul, sobre la qualitat de l'indicador i també sobre el propi funcionament o desplegament de les accions contemplades. Aquests contactes donen per tant, resultats, sovint intangibles, que generen monitoratge, interlocució i coordinació. En aquest sentit és important també considerar la informació qualitativa que les fonts retornaran a l'omplir els indicadors a l'apartat on es poden incloure comentaris, com les activitats desenvolupades, dificultats, limitacions, etc.

En qualsevol cas, el canal principal que es contempla en aquest espai d'interlocució és el contacte bilateral entre els responsables tècnics del Departament de Joventut i els responsables tècnics dels diferents departaments i agents presents en la Mesura. La idea és que un cop els indicadors estiguin enllestits, aquest contacte, tingui el format que tingui, serveixi per compartir impressions, fer una mínima valoració de l'estat de les coses i establir prioritats per als propers temps.



### » Taula de seguiment a través del Grup de treball d'educatives del CJB

El suport a l'associacionisme del lleure educatiu és evidentment una voluntat pública que es desenvolupa i es concreta de la mà d'aquests agents que en són els protagonistes, com expressen els principis rectors a l'inici. És per això que un espai preeminent i prioritari de seguiment i avaluació de la mesura és la Taula de seguiment amb el Grup de treball d'educatives del CJB i el Departament de Joventut. Aquest espai coordinació i interlocució ja existent i que es reuneix de forma periòdica, serà idoni per valorar l'estat de desplegament de la Mesura, tant d'aquelles accions que depenen i són responsabilitat de les entitats educatives i del Departament de Joventut, com de totes les altres.

Així, la idea és que de forma anual, aquesta Taula de seguiment realitzi una trobada monogràfica, on es repassin els resultats del sistema d'indicadors i es prenguin acords en relació als aspectes que presentem més mancances o els que calgui reformular. D'aquest diàleg se'n poden derivar deures per a aquests dos agents, però també elements a traslladar a altres responsables d'accions i projectes presents en la Mesura.

### » Espai de coordinació i interlocució interdepartamental

Tal com s'ha explicat, els espais i instruments de seguiment i avaluació són molt importants, però s'han d'establir també amb un criteri de racionalitat i eficiència, ja que no poden suposar una sobrecàrrega de feina, que en alguns casos podria arribar a ser major que la pròpia posada en marxa de les accions. És per això que amb l'experiència d'altres programes i plans i coneixent la feina que suposa el nivell creixent de treball interdepartamental que realitzen les diferents àrees de les administracions, s'ha optat per no sobrecarregar amb reunions conjuntes anuals l'avaluació de la mesura. Així que aquest Espai de coordinació i interlocució interdepartamental, on es preveu la presència de tots els agents implicats en la mesura, es donaria de forma biennal. Serà l'espai avaluatiu per excel·lència, ja que lluny del simple monitoreig del compliment de les accions, serà l'espai on fer valoracions més qualitatives respecte la situació de la Mesura de govern.

Com ja s'ha apuntat abans aquest fet coincidirà en el temps amb la presentació de l'Informe biennal de l'estat de l'associacionisme educatiu de la ciutat i amb l'Informe biennal de seguiment de la pròpia Mesura. Per tant, la idea és que en aquest espai es pugui treballar i avaluar la feina feta en base a la informació que presentin aquests dos documents enviats prèviament als agents convocats. Així, es podrà generar un espai de diàleg i de valoració crítica sobre els aspectes positivament implementats de la mesura i els que es mantenen pendents d'executar, els motius de cada situació i les properes passes a realitzar per a poder desplegar en tot el seu potencial la Mesura de govern.





## 9. Pressupost

<i>Incidir en l'acció educativa de la ciutat i facilitar l'accés al lleure.</i>	<i>#Dret al lleure</i>	1.029.000 €
	<i>#Drets dels infants</i>	
	<i>#Gestió de la diversitat</i>	
<i>Establir i reforçar aliances que afavoreixin la col·laboració i el (re)coneixement mutu</i>	<i>#Coneixement</i>	20.500 €
	<i>#Incidència Pública</i>	
<i>Millorar el dia a dia de les entitats.</i>	<i>#Recursos</i>	339.000€
	<i>#Locals</i>	
	<i>#Finançament</i>	
<b>Pressupost total aproximat de la mesura</b>	<b>1.388.500 euros</b>	