

*Orientacions  
per a la reflexió  
educativa en xarxa*



*Orientacions  
per a la reflexió  
educativa en xarxa*

# *Orientacions per a la reflexió educativa en xarxa*

*El Segell de Qualitat és un instrument al servei de les entitats que formen part del Consell d'Innovació Pedagògica de Barcelona per orientar la reflexió sobre les seves propostes educatives, contribuir a la millora i impulsar la innovació.*



**Edita:**

Ajuntament de Barcelona. Institut Municipal d'Educació de Barcelona  
Consell d'Innovació Pedagògica. Institut Municipal d'Educació de Barcelona

**Text:**

Josep Maria Mominó  
(Estudis de Psicologia i Ciències de l'Educació de la Universitat Oberta de Catalunya, UOC)

**Coordinació:**

Secretaria tècnica del Consell d'Innovació Pedagògica

**Correcció:**

Maria Carbó

**Disseny gràfic i maquetació:**

© The Social Vim Collective | www.thesocialvimcollective.com

**Impressió:**

UAN•TU•TRI

Barcelona, gener del 2020  
© de l'edició: Ajuntament de Barcelona  
© del text: Josep Maria Mominó

DL: B 5661-2020  
ISBN: 978-84-945957-3-8

Institut Municipal d'Educació de Barcelona  
Consell d'Innovació Pedagògica  
Plaça d'Espanya, 5, 2a planta  
08014 Barcelona  
Tel. 934 023 639  
cip@bcn.cat  
<http://ajuntament.barcelona.cat/educacio>

Aquesta publicació es pot consultar a:  
<https://ajuntament.barcelona.cat/educacio/>

# Índex de continguts

- 13 *El Consell d'Innovació Pedagògica,  
una xarxa d'experimentació educativa*
- 17 *La ciutat com a ecosistema d'aprenentatge*
- 21 *Un marc per a la qualitat*
- 23 *Un marc per a la innovació: El Segell de Qualitat*
- 26 *Disseny dels entorns d'aprenentatge*
- 38 *Versatilitat de l'estructura organitzativa*
- 50 *Cooperació amb la comunitat escolar*
- 60 *Una educació per al desenvolupament sostenible*
- 70 *Obertura a la col·laboració en xarxa*
- 79 *Bibliografia*
- 82 *Entitats del Consell d'Innovació Pedagògica  
de Barcelona (Gener 2020)*

# *Iniciatives per incrementar l'abast de l'acció educativa*



*Disseny dels entorns d'aprenentatge*



*Versatilitat de l'estructura organitzativa*

*Cooperació amb la comunitat escolar*



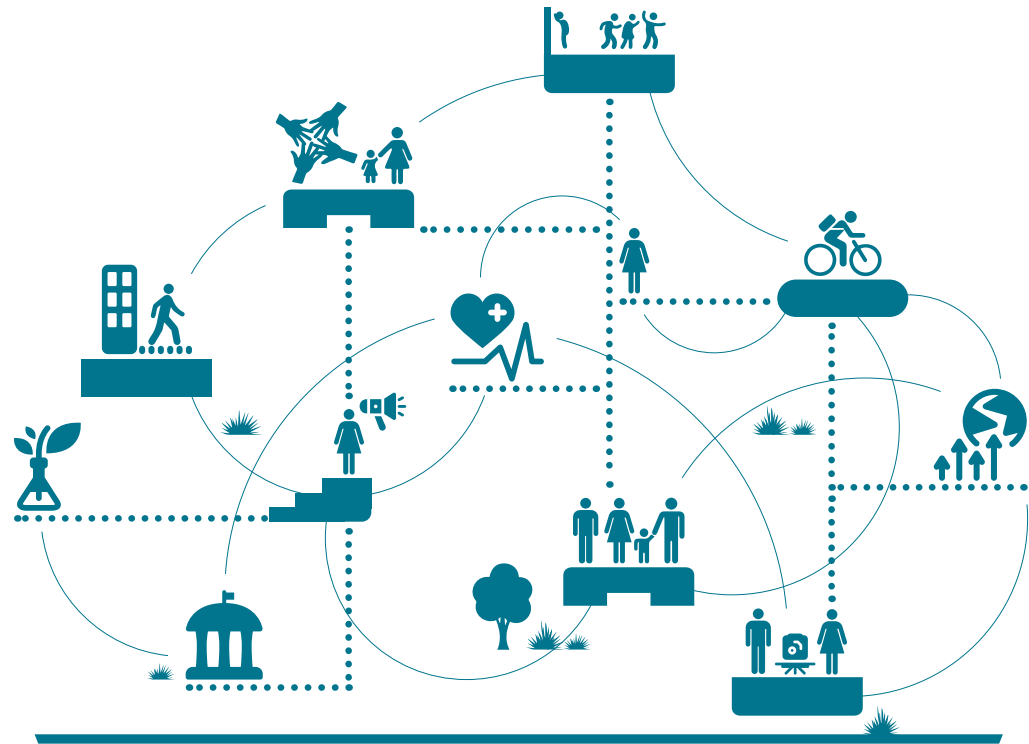
*Una educació per al desenvolupament sostenible*



*Obertura a la col·laboració en xarxa*







# *El Consell d'Innovació Pedagògica, una xarxa d'experimentació educativa*

*El Consell d'Innovació Pedagògica és un agent educador de ciutat que activa vincles i interaccions educatives sensibles i multidisciplinàries entre les institucions que en formen part i la comunitat educativa per a crear territoris educadors a Barcelona.*

El Consell d'Innovació Pedagògica (d'ara endavant, el Consell), impulsat per l'Institut Municipal d'Educació de Barcelona (IMEB), va néixer amb l'objectiu de promoure la coordinació entre les entitats que oferien activitats educatives a les escoles de la ciutat.

El Consell és una xarxa educadora compromesa amb la qualitat i l'equitat. La seva naturalesa multidisciplinària i la seva voluntat de generar vincles de proximitat amb la comunitat educativa i la ciutadania fan del Consell una xarxa d'experimentació educativa.

Actualment, el Consell aplega més de 180 entitats, entre fundacions, consorcis, empreses i institucions d'àmbits molt diversos. Les propostes

d'aquestes entitats, amb les seves particularitats i experteses, permeten complementar l'acció dels centres educatius i reverteixen en el conjunt de la ciutadania en general.

L'acció del Consell es desplega en cinc projectes que volen donar resposta als reptes actuals de la ciutat educadora: ser Altaveu de l'oferta d'activitats educatives, garantir la Qualitat pedagògica d'aquestes activitats, reforçar el compromís amb l'Equitat i enfortir el treball en el Territori des d'una Xarxa d'entitats educadores que comparteixen coneixement i vincle.

A través del Projecte Acompanyament Pedagògic, el Consell vetlla per la qualitat de les propostes educatives i facilita els processos de millora i formació basats en la qualitat i l'equitat. El propòsit és que les seves entitats generin propostes educatives per a l'alumnat de Barcelona en sintonia amb el procés de transformació dels centres educatius, tot establint un marc de qualitat pedagògica compartit per tots els projectes educatius de les entitats membres.

Amb aquests objectius, el Consell inicia un procés de col·laboració amb els Estudis de Psicologia i Ciències de l'Educació de la Universitat Oberta de Catalunya (UOC) que, en una primera fase, es concreta en el disseny i l'aplicació del Segell de Qualitat, un instrument que té el propòsit d'orientar les entitats que formen part del Consell, i les que s'hi volen incorporar, en la reflexió sobre la qualitat de les seves propostes educatives, per contribuir a millorar-les i per potenciar-ne la innovació.

El Segell de Qualitat vol reconèixer el valor de les entitats del Consell en el foment d'entorns d'aprenentatge singulars, de vincles comunitaris i educatius, des del compromís social, i també vol ser un eina per al suport a la diversitat d'entitats que generen activitats educatives i les adrecen al públic en general i, especialment, a l'àmbit escolar. Així, aquestes entitats esdevenen agents culturals i educatius que generen nous recursos, instruments i contextos per a l'aprenentatge. Noves oportunitats, en definitiva, per a una educació entesa com a bé comú essencial.

En el context actual sorgeix la necessitat d'elaborar un desenvolupament teòric, en format divulgatiu, dels cinc paràmetres de qualitat (disseny dels entorns d'aprenentatge, versatilitat de l'estructura organitzativa, cooperació

amb la comunitat escolar, una educació per al desenvolupament sostenible i obertura a la col·laboració en xarxa). Aquest document recull aquest desenvolupament teòric, on també hem volgut incorporar un espai per a la reflexió i unes orientacions que permetin avançar a les entitats del Consell.

Estem convençudes que l'enfortiment dels paràmetres permetrà a les entitats millorar les seves propostes educatives i facilitar-ne la integració, amb un llenguatge comú i un marc teòric compartit.

**CONSELL D'INNOVACIÓ PEDAGÒGICA**

Barcelona, gener del 2020



# *La ciutat com a ecosistema d'aprenentatge*

La nostra societat es troba en un procés de canvi ràpid i profund. La vida quotidiana de les persones transcorre a través de formes d'organització social que s'estan transformant acceleradament. Els patrons d'activitat que establia la industrialització van quedant enrere i són substituïts per noves formes d'expressió social que s'adapten a nous models de producció econòmica i cultural. Aquesta reconfiguració, la «societat xarxa» (Castells, 2003), s'impulsa amb una nova economia, basada en la producció de coneixement, que ha trobat en les tecnologies de la informació i les comunicacions (TIC) el substrat imprescindible per a la seva expansió. La capacitat d'aprendre i d'innovar són la matèria primera de què es nodreix aquesta transformació. La creativitat n'ha esdevingut el recurs fonamental i la principal força motriu (Florida, 2010).

Entre altres efectes, aquests canvis globals estan modificant els vectors en què s'ha emmarcat tradicionalment l'aprenentatge de les persones. En la societat del coneixement, la formació no solament s'ha estès de manera definitiva a totes les etapes de la vida, també s'ha eixamplat cap a una diversitat enorme de nous contextos, amb noves possibilitats d'interacció, nous instruments i recursos per a l'aprenentatge. En la redefinició d'aquests eixos, sembla que s'ha configurat una nova «ecologia de l'aprenentatge» (Coll, 2016) en què la capacitat de continuar aprenent de manera autòno-

ma i continuada, no només al llarg de la vida, sinó també a través d'una diversitat cada vegada més àmplia i diversa de contextos i d'escenaris, sovint mediat per la tecnologia, ha guanyat valor estratègic.

La reubicació de la pràctica pedagògica en aquests nous paràmetres segurament no es podria fer sense que el seu propi contingut i formes quedessin alterats. Les fórmules tradicionals, basades en la transmissió i reproducció, van perdent relleu davant la necessitat d'orientar l'aprenentatge i també l'ensenyament a la resolució de problemes complexos en situacions reals. La capacitat d'adaptació al canvi, de treballar en equip i en xarxa, l'habilitat en l'ús de la tecnologia per accedir a la informació i saber-la gestionar per generar coneixement, guanyen protagonisme entre les competències que reclama el segle XXI.

El trencament dels límits convencionals de l'activitat educativa a què ens estem referint es pot entendre també com un trencament funcional, si fem atenció a la diversitat d'actors que hi intervenen i a la naturalesa i abast de la seva acció. En el nou ordre social, la distinció entre els que disposen del coneixement, els que l'elaboren, els que el difonen i els que pretenen transmetre'l amb finalitats educatives es pot delimitar cada vegada amb més dificultat. En una forma d'activitat social i econòmica com la nostra, tan estretament vinculada a l'accés, a la recombinació de la informació i a formes reticulars de producció de coneixement, resulta cada vegada més inviable, i segurament poc estratègic, pretendre recloure'l en entitats o grups d'activitat específics. El coneixement es troba dispers a la xarxa, on una profusió enorme i heterogènia d'actors diversos hi distribueixen informació, expertesa i saber, hi construeixen els seus artefactes i productes culturals.

A la nostra ciutat, en el context dels centres educatius, hi ha empreses, fundacions, cooperatives, associacions, agrupacions, agents i altres tipus d'iniciatives que acumulen experiència i coneixement en sectors específics i estan disposades a fer-ne difusió i a cooperar en l'àmbit educatiu en objectius compartits. Moltes d'aquestes entitats han generat mecanismes, instruments i metodologies orientades específicament a aquest propòsit i han

dissenyat estratègies destinades a col·laborar amb els centres educatius i amb altres àmbits de l'educació no formal, a través de projectes comuns, basats en noves formes de cooperació no jeràrquiques. D'aquesta manera, l'acció educativa sobreïx els límits de l'escola i pot ser contemplada amb una visió oberta en el marc d'una ciutat educadora. Més enllà dels centres educatius, s'articula progressivament una «xarxa de corresponsabilitat socioeducativa» (Longás i Civís, 2019) que genera un ampli ventall de recursos i entorns per a l'aprenentatge, amb mecanismes d'acompanyament i suport específics com els que ofereix el Consell d'Innovació Pedagògica (CIP).

Avui, el valor afegit que poden oferir els espais no formals i no reglats per a l'adquisició de coneixement, desenvolupament de competències específiques i adquisició de valors, pren cada vegada més relleu i aconsella superar una visió estrictament escolar dels processos educatius, capaç d'integrar l'acció dels diferents agents educatius de la ciutat (Subirats i Albaigés, 2006). Els centres educatius, en aquest context, han d'aprendre a obrir-se a l'entorn i aquest, a la vegada, ha de saber-se acostar als centres i comprometre's amb l'educació, entesa en el sentit més extens. Aquest és un desafiament que ha d'empènyer les mateixes escoles i instituts, però també els diferents actors d'aquest entorn, a repensar la seva proposta educativa per adaptar-ne la naturalesa als paràmetres de qualitat que exigeix una educació entesa com a bé comú (UNESCO, 2015).

# *Un marc per a la qualitat*

L'aportació que poden fer entitats de diferent tipologia, en el marc de la ciutat, per a la col·laboració amb l'àmbit escolar, s'ha de valorar per la seva potencialitat educativa. Per a aquest propòsit, cal tenir en compte la capacitat d'aquests programes, adreçats a les escoles, a l'hora de situar-se amb relació a paràmetres de qualitat fonamentats en el coneixement disponible sobre la manera com aprenen les persones (Dumont et al., 2012). Les característiques de les experiències i els entorns innovadors (OECD, 2013) que s'integren en els nous ecosistemes d'aprenentatge (Hannon et al., 2019) que genera la ciutat s'haurien de poder situar en aquest marc de qualitat per poder-ne interpretar la contribució en termes educatius.

L'esforç de les entitats en el desenvolupament de les seves propostes educatives hauria de situar-se en un marc que permeti orientar l'evolució progressiva d'aquestes iniciatives per a una col·laboració efectiva amb els centres educatius. Les escoles, en la seva activitat quotidiana, deixen lloc progressivament a les possibilitats d'aprenentatge que es produeixen fora de les aules i també es van fent cada vegada més permeables a les oportunitats que es generen més enllà dels límits convencionals dels mateixos centres educatius. És un procés d'obertura que pot avançar en la mesura que l'establiment de vincles amb la diversitat d'actors disposats a col·laborar es pugui produir sobre objectius rellevants i compartits.

Per avançar en aquest procés, les entitats haurien de deixar enrere les fórmules tradicionals basades en la transmissió d'informació —definitivament obsoletes en una societat xarxa (Castells, 2003) com la nostra— per connectar amb el nostre sistema educatiu, en què els dissenys curriculars, les experiències i els entorns d'aprenentatge s'orienten a proporcionar a l'alumnat les competències necessàries per poder aprendre de manera contínua i autònoma i saber aplicar el coneixement a situacions diferents de manera flexible i creativa.

## *Un marc per a la innovació: El Segell de Qualitat*

El Segell de Qualitat és una iniciativa del Consell d'Innovació Pedagògica (CIP) que, en col·laboració amb els estudis de Psicologia i Ciències de l'Educació de la Universitat Oberta de Catalunya (UOC), té el propòsit d'orientar les entitats que formen part d'aquest Consell —i les que s'hi vulguin incorporar— en la reflexió sobre la qualitat de les seves propostes educatives, per contribuir a millorar-les i, en darrer terme, per potenciar-ne la innovació. Així, el Segell de Qualitat vol ser un instrument de suport a la diversitat d'entitats que generen activitats educatives i les adrecen al públic en general i, especialment, a l'àmbit escolar, per esdevenir, així, agents socials, culturals i educatius per a la creació de nous recursos, instruments i contextos per a l'aprenentatge, noves oportunitats, en definitiva, per a la col·laboració amb finalitats educatives en nous ecosistemes d'aprenentatge.

El compromís del CIP amb la innovació s'ha de vincular a la necessitat de promoure respostes alternatives davant els reptes que genera el nou ordre social, que són, en definitiva, els que enfronta l'educació per contribuir a l'adquisició del tipus de competències que reclama el segle XXI. Per respondre a aquest compromís es podria pensar en la innovació com un procés que pot ser prescrit de dalt a baix, com si fos independent de la singularitat de cadascuna de les entitats que formen part del CIP o de l'especificitat de

les propostes educatives que generen. En realitat, la innovació únicament pot emergir del mateix context on es configuren aquestes iniciatives. Per això, la pretensió del Segell de Qualitat no és marcar directrius per a la innovació. El propòsit, més aviat, és contribuir a identificar els paràmetres de qualitat en què sembla que la innovació s'hauria de produir i facilitar, d'aquesta manera, l'orientació de les propostes educatives de les entitats cap a aquest marc compartit que hauria de servir per:

- Orientar el disseny i el desenvolupament de les propostes educatives que generen les diferents entitats del Consell.
- Promoure la cultura d'avaluació com a estratègia per a la millora i com a mecanisme indispensable per a la innovació.
- Facilitar la identificació i el reconeixement d'experiències educatives innovadores.
- Donar suport a la millora continuada de la proposta educativa de les entitats a partir de mecanismes de retroalimentació.
- Impulsar la col·laboració en xarxa entre entitats del mateix sector, però també la col·laboració transversal entre entitats amb àmbits d'activitat diferents per a la construcció de propostes educatives innovadores.
- Contribuir a la difusió i la transferència de les experiències d'innovació fonamentades i contrastades.

Aquesta funcionalitat depèn de la capacitat que tinguin les entitats de situar progressivament les seves propostes educatives en aquest marc per a la innovació, que estableix cinc dimensions complementàries i interdependents:

- La concepció dels entorns d'aprenentatge, pel que fa a la naturalesa de l'experiència educativa que s'ofereix i al conjunt de factors que hi intervenen.
- Les formes d'organització que han de facilitar el disseny, el desenvolupament i la millora continuada d'aquesta experiència.
- La naturalesa del teixit que les entitats són capaces de generar per a la vinculació amb els centres educatius i la cooperació amb la comunitat escolar.
- El seu compromís amb una educació per a un desenvolupament sostenible.
- El grau de permeabilitat i de corresponsabilitat que manté l'entitat a l'hora de vincular la seva acció educativa amb altres agents educatius.



*Disseny*

*dels*

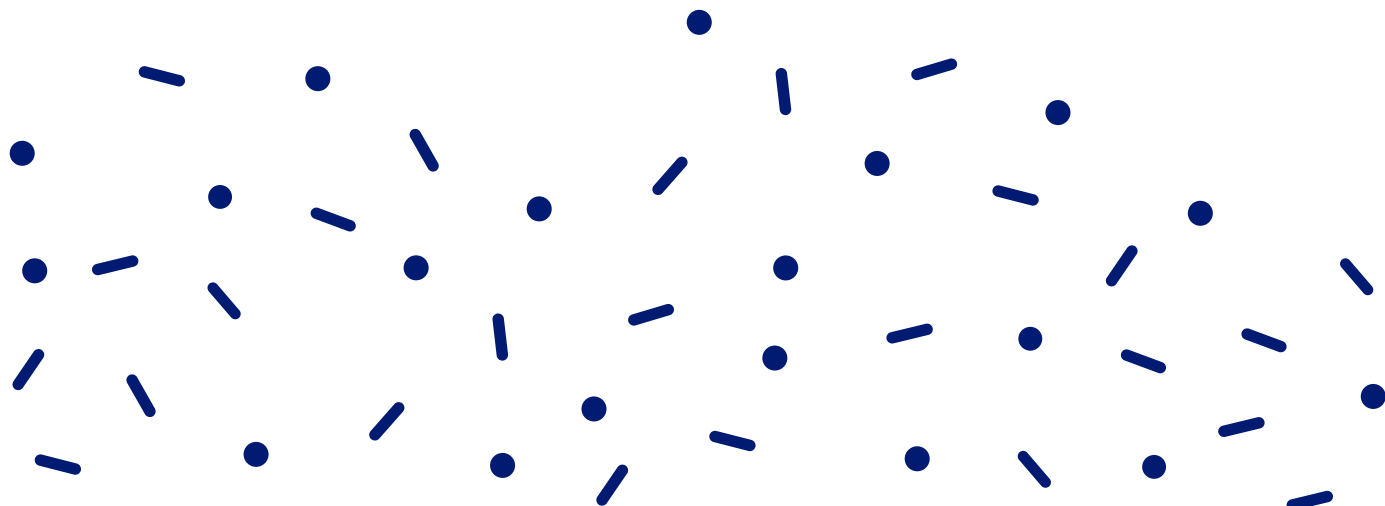
*entorns*

*d'aprenentatge*

*La idea d'entorn d'aprenentatge fa èmfasi en la naturalesa de l'experiència que s'hi genera per als participants i en els resultats d'aprenentatge que n'obtenen*

**P**er orientar el disseny de les propostes educatives de manera que siguin capaces d'oferir condicions realment propícies per a l'aprenentatge, convé conèixer els factors que concorren en la seva construcció. El Centre per a la Recerca i la Innovació Educatives (CERI) de l'OCDE ha fet un veritable esforç de síntesi per identificar quins són aquests factors i per fonamentar-los en el coneixement disponible sobre la naturalesa de l'aprenentatge (Dumont et al., 2012). Amb aquesta perspectiva, la potencialitat dels «entorns d'aprenentatge innovadors» (OCDE, 2013, 2018) està vinculada a la capacitat de modelar-los, combinant de manera efectiva un conjunt de principis, i també a la consciència professional de les persones responsables de posar-los en joc, en el moment d'implementació d'aquestes propostes educatives.

La idea d'entorn d'aprenentatge no es refereix solament al lloc on es produeix, fa èmfasi també en l'experiència que es genera per als aprenents que hi participen. D'aquesta manera, inclou tant la dinàmica de l'activitat que s'hi porta a terme com els resultats que se n'obtenen. La qüestió és que, tot i que la capacitat d'aquests entorns a l'hora de facilitar experiències d'aprenentatge rellevants es pot promoure a través de metodologies i concepcions pedagògiques diverses, el coneixement de què disposem sobre els processos d'aprenentatge ha permès identificar un conjunt de variables que s'han de tenir en compte i incorporar com a principis de disseny en la configuració de nous entorns d'aprenentatge, però també per a la millora dels existents cap a la innovació.



Aquests són els principis sintetitzats pel CERI i concebuts com a peces fonamentals per a la construcció dels entorns d'aprenentatge innovadors:

### ● **PROTAGONISME DELS INFANTS I JOVES**

Els participants a qui s'adreça la proposta educativa han de tenir el màxim protagonisme en l'activitat que es proposa. Ningú no els pot substituir en el procés d'aprenentatge. Per aquest motiu, a l'hora de dissenyar les experiències educatives convé no perdre de vista que els infants o joves a qui s'adrecen hi han d'ocupar un lloc central. Les activitats haurien de buscar el compromís de l'alumnat en aquestes experiències a través d'una implicació activa en el seu propi aprenentatge. Qualsevol metodologia plantejada des de l'òptica d'una pedagogia activa pot respondre adequadament a aquest propòsit, posant la màxima atenció en el procés d'aprenentatge i promovent la capacitat de reflexió dels participants i d'avaluació sobre la seva pròpia experiència. L'entorn d'aprenentatge, d'aquesta manera, pot contribuir al desenvolupament de l'autonomia dels participants i de les habilitats necessàries per a la seva autoregulació.

### ● **L'APRENENTATGE, UN PROCÉS DE NATURALES SOCIAL**

La possibilitat d'interacció social entre els participants s'ha d'incorporar al disseny de les propostes educatives. L'organització de l'activitat ha de promoure processos de construcció compartida com a estratègia fonamental per a l'eficàcia de l'acció educativa. Les dinàmiques de treball en grup, quan s'estructuren en termes cooperatius per afavorir que tots els participants, i no només uns quants, tinguin possibilitats d'aprendre, mostren la seva potencialitat amb relació a l'elaboració del coneixement, però també en el desenvolupament d'actituds i valors, formes de conducta i aspectes emocionals vinculats a la capacitat de col·laboració. Es tracta de dissenyar entorns d'aprenentatge amb capacitat de contribuir al desenvolupament de

les habilitats socials i comunicatives indispensables a l'hora de saber cooperar i aprendre junts.

### ● **LES EMOCIONS, ELEMENT CLAU**

El grau d'implicació dels participants en les activitats educatives depèn també de la seva capacitat de despertar emocions positives i de contribuir a la consciència, la regulació i l'autonomia emocional (Bisquerra i Pérez, 2007). En la concepció de les experiències educatives serà fonamental que el component emocional pugui ser rellevant i significatiu per als infants o joves a qui es dirigeixen. Caldrà assegurar la capacitat de crear un clima emocional apropiat per a l'aprenentatge, capaç de generar il·lusió, d'oferir confiança a cadascun dels participants, de proporcionar-los el sentiment de seguretat i l'ambient de calma indispensables per aprendre. La potència dels entorns d'aprenentatge s'hauria de vincular a la seva capacitat de contribuir a fer créixer les competències emocionals de les persones, fonamentals per a la vida i el benestar personal i social.

### ● **FLEXIBILITAT PER A L'ADAPTACIÓ A LES DIFERÈNCIES**

En la concepció de les propostes educatives, convé tenir-hi present que els infants i joves a què s'adrecen són necessàriament diversos: sovint parteixen de marcs culturals i contextos socials diferents, es mouen amb relació a interessos i motivacions variats, no tenen els mateixos coneixements previs ni les mateixes capacitats i també difereixen en els estils d'aprenentatge i en les estratègies que són capaços de desplegar per aprendre. L'entorn ha d'adaptar-se a aquestes diferències, ha de ser prou flexible per poder-se ajustar a la singularitat de cada participant, però també ha de ser versàtil per poder respondre a l'especificitat de cada grup, especialment pel que fa als centres educatius de més complexitat.



### ● UN REPTE PER A TOTHOM

La sensibilitat amb relació a les diferències individuals s'ha de poder traduir, a la vegada, en la construcció d'entorns d'aprenentatge estimulants per a tots els participants. La detecció de diferents posicions de partida, pel que fa al marc sociocultural, motivacions, interessos i, de manera específica, amb relació als coneixements previs i les competències, ha de permetre dissenyar experiències d'aprenentatge en què cadascun dels infants i joves que hi participen, no solament uns quants, hi puguin trobar un repte, a la distància justa per al nivell de cadascú, capaç de plantejar un desafiament prou motivador per a l'aprenentatge. Per a aquest propòsit, en l'elaboració d'aquests entorns caldria adoptar estratègies que plantegin diferents graus d'exigència, que demanin esforç de superació i que proporcionin una oportunitat de creixement a tothom, i evitar, en qualsevol cas, una pressió excessiva que pugui tenir un efecte contrari.

32

### ● L'AVALUACIÓ, FONAMENTAL PER A L'APRENTATGE

Per tal d'assegurar el nivell de motivació indispensable per a l'aprenentatge i facilitar la capacitat d'autoregulació dels participants, convé que aquests puguin conèixer amb la màxima precisió què s'espera de la seva participació. Així doncs, en la concepció d'aquestes experiències caldrà identificar fàcilment el seu propòsit i els criteris que permetran valorar en quina mesura ha estat assolit. La construcció dels entorns d'aprenentatge requereix la incorporació de mecanismes d'avaluació, dissenyats amb una finalitat principalment formativa i adreçats als diferents actors:

- Als infants i joves, per proporcionar-los el retorn que els és imprescindible per orientar el seu procés d'aprenentatge.
- Al professorat i als responsables de la conducció de l'activitat, per tal que puguin obtenir les evidències per acompanyar adequadament aquest procés, per introduir-hi les adaptacions necessàries i les modificacions que puguin millorar-ne l'eficàcia.

### ● INTERDISCIPLINARIETAT I CONNEXIÓ AMB LA COMUNITAT EDUCATIVA

En aquests entorns, els participants han de trobar una oportunitat d'apropar-se a situacions equiparables a les que pot oferir la vida real i, per tant, complexes i difícilment interpretables des de l'òptica d'una única disciplina. El disseny de les propostes educatives hauria d'afavorir l'establiment de connexions entre àrees de coneixement i reforçar la capacitat de transferència a situacions noves amb què l'aprenentatge pot guanyar consistència i profunditat. La potencialitat dels entorns d'aprenentatge associada a l'establiment d'aquest tipus de vincles, d'altra banda, s'hauria de completar amb l'obertura necessària per establir ponts per a la col·laboració amb altres agents de l'entorn, però també per a la interacció en xarxa amb altres entitats o actors, en el context global.

Cal fer notar que, tal com s'ha subratllat des del mateix treball del Centre per a la Recerca i la Innovació Educatives de l'OCDE (Dumont et al., 2012), la potencialitat dels entorns d'aprenentatge innovadors prové de la capacitat de fer-hi confluïr aquests principis, i no pas d'incorporar-ne un o altre en el disseny i la implementació de les experiències d'aprenentatge. Tot i que el procés d'apropiació d'aquests principis haurà d'ajustar-se a contextos i propostes educatives de naturalesa molt diferent, l'eficàcia d'aquests entorns, en termes d'aprenentatge, s'ha de buscar en la suma d'aquest conjunt de principis. El repte, pel que fa a la capacitat d'innovació, es troba a saber-los combinar de manera efectiva en l'estratègia de disseny i desenvolupament de l'experiència educativa.

33

## *Qüestions per a la reflexió*

- En les activitats que es proposen, quin nivell de **protagonisme s'ofereix a l'alumnat?** En quina mesura els participants disposen de pos-

sibilitats de participació activa en l'experiència pràctica i amb el marge d'autonomia suficient per a la construcció del propi aprenentatge?

- L'experiència educativa que es proposa facilita la interacció entre els participants? Aquesta dinàmica s'acompanya amb fórmules ben estructurades de **treball cooperatiu**? Es tenen en compte les possibilitats que ofereix l'aprenentatge entre iguals?
- S'adopten mecanismes per conèixer els interessos dels participants i per connectar amb les seves motivacions? El disseny de la proposta educativa ha tingut en compte la necessitat de crear un **clima emocional** apropiat per a l'aprenentatge?
- S'utilitzen fórmules d'avaluació inicial que permetin conèixer els coneixements previs de l'alumnat i la diferent situació de partida de cadascun dels participants? L'entorn d'aprenentatge disposa de la flexibilitat necessària per adaptar-se a aquestes **diferències individuals**?
- Les activitats es dissenyen amb el propòsit que tots els participants hi puguin trobar un repte estimulants? L'experiència educativa que es proposa és capaç d'oferir una **oportunitat d'aprenentatge i superació a tot-hom** i no solament a uns quants?
- La configuració de les propostes educatives permet identificar fàcilment quines són les expectatives en termes d'aprenentatge? S'hi incorporen **fórmules d'avaluació** que puguin contribuir a la millora de l'experiència educativa?
- La participació en les activitats afavoreix la **interdisciplinarietat** i la capacitat de **transferència**? L'entorn d'aprenentatge es pot considerar obert a la **col.laboració en xarxa**?
- En quina mesura el disseny de la proposta educativa s'orienta a fer-hi confluïr el **conjunt de principis** a què ens estem referint?

34

## Orientacions per avançar

La configuració d'aquests entorns d'aprenentatge depèn dels diferents contextos des d'on es generen i, en darrer terme, de l'especificitat de cada proposta educativa. El disseny ha de ser capaç d'ajustar-se a iniciatives de naturalesa diferent i d'adaptar-se al seu moment específic de desplegament.

En qualsevol dels casos, per avançar en aquest procés, us oferim les orientacions següents:

- Tot i que la concepció dels «entorns d'aprenentatge innovadors» subratlla que la potència d'aquests entorns prové de la capacitat de fer-hi confluïr tots els principis a què ens estem referint, també es considera que aquesta combinació suposa un desafiament no sempre assumible de manera immediata. En aquest sentit, s'entén que habitualment **aquest procés serà gradual**. Partirà d'un ordre de prioritats que, d'acord amb cada context específic, permeti avançar, amb una dinàmica sostenible, cap a la suma progressiva del conjunt de principis que haurà de contribuir a una eficàcia més gran en el procés d'aprenentatge.
- No passar per alt les diferències individuals; tenir present la diversitat pel que fa a marcs socioculturals, expectatives, interessos, coneixements previs o estils d'aprenentatge exigeix abandonar progressivament models rígids amb poca **capacitat d'adaptació** a la singularitat dels participants. El grau de sensibilitat amb relació a aquestes diferències requereix **dissenys versàtils**, propostes educatives que incorporin mecanismes per a la **detecció de necessitats** i que siguin capaces d'ajustar-s'hi.
- Tenir present la potencialitat que ofereixen les **tecnologies de la informació i les comunicacions (TIC)**. Aquestes tecnologies ens han proporcionat instruments molt potents per a la cerca i recombinació de la informació, recursos per a la representació del coneixement que per-

35

meten combinar formats multimèdia, mecanismes per a la interacció i la col·laboració que poden actuar decisivament en la reconfiguració de l'experiència educativa. Les TIC, en aquest sentit, haurien de ser tingudes en compte com un aliat potent:

- En el procés de disseny i actualització de les propostes educatives.
  - Per a l'organització de l'activitat.
  - Per a l'anàlisi, en els processos d'avaluació.
  - Per al disseny d'entorns flexibles, capaços d'ajustar-se a la diversitat.
- L'estratègia que cal adoptar en la concepció d'aquests «entorns d'aprenentatge innovadors» hauria d'incorporar, en el mateix procés de disseny, els mecanismes indispensables per a l'avaluació de la innovació. Aquestes **fórmules de retroalimentació** haurien de proporcionar evidències sobre l'impacte de l'experiència educativa i fonamentar el procés de redisseny de les propostes per orientar-ne l'actualització i la millora. Aquesta concepció de l'avaluació suposa un esforç d'aproximació a la proposta educativa que ha de permetre conèixer-la amb profunditat, palpar-ne la dinàmica i, en darrer terme, obtenir criteris per a la conducció del canvi cap a la millora. L'adopció de **l'avaluació es pot considerar una pràctica transformadora** (Mateo, 2017) que sovint requereix adaptacions en la cultura de les entitats.

## Impuls per a l'acció

Agents de ciutat educadora que generen noves sinergies en el territori a través d'aliances que aposten per metodologies col·laboratives.

El Projecte de Treball al territori enforteix el vincle entre els múltiples actors de la comunitat educativa amb la finalitat de potenciar el desenvolupament de projectes i estratègies que reivindicuin el rol de les entitats com a agents de ciutat educadora.

Amb l'aliança amb el Centre Promotor de l'ApS i el Consorci d'Educació de Barcelona (CEB), es promou la formació de l'Aprenentatge Servei/Servei Comunitari (ApS) com a metodologia per al desenvolupament de projectes entre entitats del Consell i centres educatius o altres agents.

### ACCIONS DESTACADES (2014-2019)

- Construcció de la Comunitat ApS
- Seminari d'acompanyament a projectes d'ApS
- Acord amb la UB Biologia – Sostenibilitat sobre projectes d'ApS amb entitats del Consell
- Acords amb altres institucions interessades en la metodologia d'ApS
- Incorporació dels projectes d'ApS a l'oferta del Programa d'Activitats Escolars (PAE)

*som*

*Territori*

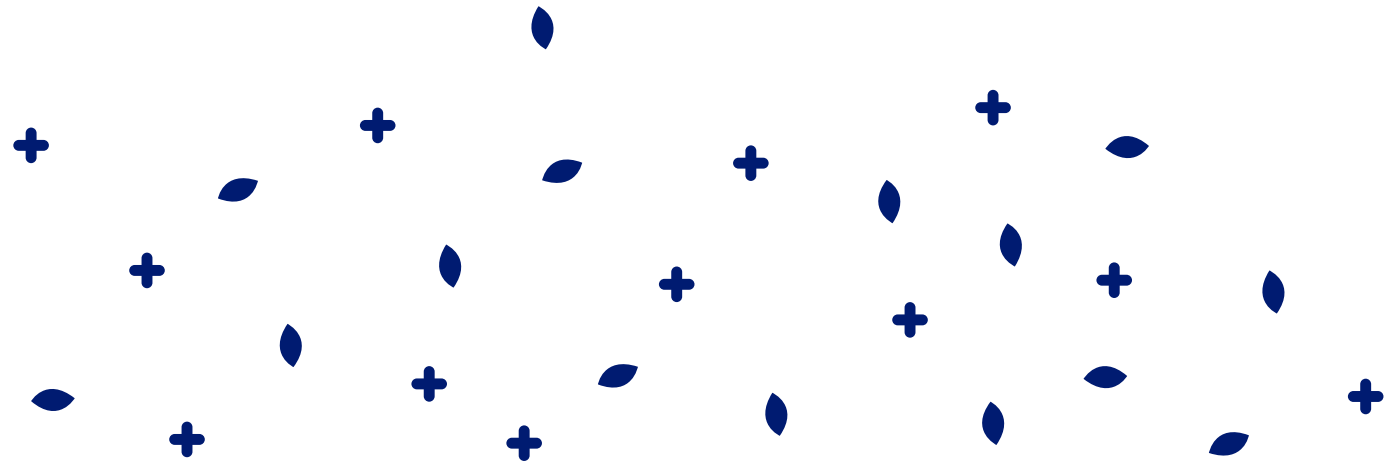
*Versatilitat*

*de*

*l'estructura*

*organitzativa*

*El potencial de la proposta educativa de les entitats també s'associa a la flexibilitat de què disposa la seva organització a l'hora de facilitar el desplegament de dinàmiques apropiades per al disseny, la implementació i la sostenibilitat d'experiències d'aprenentatge innovadores*



**L**a capacitat de què disposen les entitats a l'hora d'impulsar iniciatives rellevants en l'àmbit educatiu segurament també es pot associar a la solució organitzativa que adopten per avançar cap a aquest propòsit. Aquesta solució depèn de qüestions com ara:

- + El lloc que ocupa la proposta educativa en el conjunt de l'organització.
- + El pes específic que es concedeix a aquesta proposta amb relació a la missió de l'entitat.
- + La vinculació d'aquesta àrea amb relació a altres components de l'estructura organitzativa de l'entitat.
- + Les possibilitats i formes de col.laboració entre aquests components amb finalitats educatives.
- + L'adopció de fórmules per al disseny de l'acció educativa amb capacitat de respondre a les necessitats de l'àmbit escolar.
- + Les oportunitats de formació continuada en l'àmbit educatiu de què disposen les persones que elaboren i condueixen aquestes iniciatives.
- + La capacitat de reflexió que té l'entitat per orientar la seva proposta educativa sobre la base dels seus mecanismes d'avaluació.

Sembla que, efectivament, el potencial de la proposta educativa de les entitats també s'ha de poder associar a la flexibilitat de l'organització (OCDE, 2018) a l'hora de facilitar el desplegament de dinàmiques apropiades per al disseny, la implementació i la sostenibilitat d'experiències d'aprenentatge innovadores, traient partit de l'enorme potencial que poden aportar les tecnologies de la informació i les comunicacions per a la creació d'aquestes condicions organitzatives. Per a les entitats, elaborar noves dinàmiques de funcionament i abandonar-ne d'altres suposa un repte difícilment eludible. La rigidesa i jerarquització pròpia de les antigues estructures va mostrant la seva ineficàcia davant les exigències de la societat del coneixement. La flexibilitat ha esdevingut una condició crítica per a les noves organitzacions que volen oferir condicions favorables a totes les persones que en formen part, per tal que puguin aportar les seves competències i la seva creativitat al desenvolupament de l'organització (Carnoy, 2002) i, en aquest cas, al disseny, el desenvolupament i la projecció d'una proposta educativa de qualitat.

En aquesta situació, el desenvolupament d'entorns d'aprenentatge innovadors exigeix estructures de funcionament adaptables i contextos polivalents per a propostes educatives diversificades i canviants. La versatilitat d'aquestes solucions organitzatives hauria de facilitar:

- + La confluència dels principis que han de concórrer en el disseny d'entorns d'aprenentatge innovadors, apuntats en l'apartat anterior.
- + L'abandonament de fórmules uniformes i estàtiques per facilitar l'adaptació a necessitats i interessos diversos i canviants.
- + Diferents formes d'agrupació dels participants, apropiades per donar resposta a les finalitats de les activitats educatives.
- + Fórmules flexibles d'organització del temps, ajustables a la dinàmica de l'acció educativa.

- + Alternatives a les limitacions arquitectòniques que hi pugui haver, buscant condicions favorables en l'ús de l'espai que facilitin l'autonomia i el protagonisme dels participants.

L'organització hauria d'evolucionar, des dels plantejaments concebuts per a la instrucció de l'alumnat, entès principalment com a receptor, cap a la formació d'aprenents competents, en un marc que afavoreixi la iniciativa personal, la comunicació i la cooperació entre els participants. Es tracta de generar escenaris en què els infants i joves, en lloc de reproduir el coneixement, trobin oportunitats per aprendre autònomament a resoldre situacions quotidianes en contextos reals i a aplicar aquests aprenentatges en situacions noves i contextos diferents.

En aquestes formes d'organització, d'altra banda, les persones responsables de la dinamització de les activitats hi haurien de poder trobar condicions que els permetin modificar les pràctiques tradicionals, possibilitats permanents per a l'actualització de la seva pròpia formació en l'àmbit educatiu i un context propici per a la col·laboració amb l'equip de professionals en el disseny de les estratègies metodològiques, de les seqüències didàctiques i de les formes d'acompanyament que poden afavorir un aprenentatge competencial, és a dir, que sigui funcional, transferible i significatiu per als aprenents.

L'organització ha de disposar de fórmules d'avaluació que puguin aportar evidències sobre què funciona i què hauria de millorar en el disseny, el desenvolupament i els resultats de les experiències educatives que es proposen. De fet, el desenvolupament d'una cultura d'avaluació que involucri tots els actors implicats en el disseny i l'impuls de la proposta educativa, però també totes les persones participants, professorat i alumnat, s'hauria de considerar un factor consubstancial al mateix procés d'innovació (Mateo, 2017) amb què retroalimentar-lo i guiar-ne el desplegament. En aquest sentit, s'ha d'entendre com un procés de caràcter cíclic i iteratiu que ofereix diferents funcionalitats:

- + Informa sobre l'eficàcia de les experiències educatives pel que fa a la seva contribució a l'aprenentatge.
- + Acredita el valor d'aquestes iniciatives, des d'aquest punt de vista educatiu.
- + Proporciona una base per a una revisió crítica del disseny d'aquestes experiències.
- + Permet fonamentar en l'evidència els processos d'actualització per a la millora.

La potència del binomi **innovació-avaluació** prové precisament d'aquesta funcionalitat i ha de ser interpretada per les entitats tenint en compte el caràcter indissociable d'aquest vincle.

44

## *Qüestions per a la reflexió*

- + L'entitat disposa d'una **estructura organitzativa prou flexible** per poder elaborar **respostes adaptatives** amb capacitat de respondre a les necessitats específiques de cada centre educatiu?
- + L'organització proporciona un entorn adequat per tal que totes les persones responsables del disseny i de la implementació de la proposta educativa puguin aportar les seves competències i la seva creativitat per a l'impuls i la projecció d'aquesta iniciativa?
- + Les **fórmules de col·laboració** afavoreixen la participació i coordinació dels diferents àmbits de responsabilitat en què s'estructura l'entitat?
- + En quina mesura l'estructura organitzativa facilita l'**adaptació a necessitats i interessos diversos**, com també la **resposta a noves demandes**?

- + Les condicions organitzatives i d'infraestructura...
  - Permeten dinàmiques que requereixin **formes diferents d'agrupació** dels participants?
  - Proporcionen condicions per a un **ús polivalent de l'espai**?
  - Faciliten l'**autonomia i el protagonisme** dels aprenents?
- + L'organització afavoreix de manera proactiva la **formació continuada en l'àmbit pedagògic** de les persones responsables de la proposta educativa? Es promou que aquesta formació pugui revertir en la capacitat de reflexió d'aquest equip sobre el disseny i la implementació d'aquesta proposta i, en darrer terme, en l'elaboració de vies d'actualització per a la millora?
- + L'estructura organitzativa disposa de **mecanismes d'avaluació** per a la retroalimentació del procés de disseny i d'implementació de la proposta educativa? Aquests mecanismes, al mateix temps, proporcionen **evidències sobre el procés i els resultats** d'aquesta proposta que permetin orientar-ne el redisseny?
- + L'estratègia d'avaluació incorpora **la perspectiva de tots els actors** implicats, del professorat, de l'alumnat i de les mateixes persones responsables de l'elaboració i conducció de la proposta educativa?

45

## Orientacions per avançar

Per a l'adopció d'una fórmula organitzativa versàtil amb capacitat de facilitar el desenvolupament de propostes educatives innovadores, s'ofereixen algunes orientacions:

- + Incrementar el pes específic del servei educatiu / àrea educativa de l'entitat i, d'aquesta manera, el compromís de la mateixa entitat com a agent educatiu.
- + Generar una **cultura de col·laboració** promovent **espais per a la participació** que permetin recollir la perspectiva de tots els actors implicats. La **implicació de tots els agents clau** constitueix un factor fonamental per comprendre i incidir en el disseny, el desenvolupament i l'eficàcia d'aquestes experiències.
- + Afavorir la innovació educativa per situar-la en un **context organitzatiu obert**, capaç de respondre a les necessitats de l'entorn i d'aprofitar les oportunitats que ofereix per a la col·laboració.
- + Entendre que el procés d'innovació, en el disseny de les propostes educatives, s'ha de vincular necessàriament a l'**avaluació**, que ha de poder informar les entitats sobre:
  - Els resultats de les propostes educatives que promou.
  - La dinàmica de desenvolupament d'aquestes iniciatives.
  - La potència del mateix disseny en termes d'innovació.
- + Preveure la concepció, el desplegament i la projecció d'experiències educatives innovadores com una estratègia que ha de contenir els mecanismes per a la seva avaluació i **retroalimentació**. Aquesta acció combinada, més enllà de la recollida i anàlisi de la informació, ha de servir per avançar cap a un **procés cíclic** que permeti:

- Obtenir els resultats de la proposta educativa.
- Contextualitzar aquests resultats i interpretar-los des de la perspectiva dels diferents actors.
- Identificar què ha resultat eficaç.
- Distingir els aspectes susceptibles de millora.
- Determinar quins problemes caldria resoldre.
- Obtenir evidències que contribueixin al redisseny de la proposta inicial.

Per a l'organització, l'adopció d'aquesta estratègia comporta, alhora, promoure una **cultura d'avaluació** consubstancial al procés d'innovació mateix.

- + Dotar-se d'un **pla de comunicació** que concreti quina serà l'estratègia per a la seva projecció en el marc de la mateixa institució, però també en el context més o menys immediat:
  - Dins l'organització: ha de propiciar la vinculació amb els diferents àmbits de responsabilitat i també la seva coordinació en el desplegament d'aquestes iniciatives.
  - Pel que fa a la comunicació externa: ha de ser capaç d'adoptar fórmules que afavoreixin la interacció, principalment per trobar oportunitats de col·laboració amb altres entitats o agents amb qui es puguin identificar objectius compartits.
- + Adoptar **les TIC com a aliat fonamental** per salvar la rigidesa d'algunes formes tradicionals d'organització i instrument indispensable per a la comunicació. Aquestes tecnologies ofereixen un ventall d'instruments, cada dia més ampli, per a l'accés i la gestió de la informació, per a la col·laboració en xarxa i per a la representació i generació de coneixement, sense constriccions d'espai i de temps. En qualsevol cas, l'aprofitament d'aquestes oportunitats



no depèn tant del potencial que ofereixen les tecnologies com de la capacitat que tinguin les organitzacions **d'apropriar-se'n i saber-les posar al servei de la col·laboració** per a la millora de la qualitat de les seves propostes educatives i, en darrer terme, per avançar cap a la innovació.

## *Impuls per a l'acció*

Amb formació permanent i gratuïta per a les entitats membres del Consell d'Innovació Pedagògica i amb un Segell de Qualitat que reconeix el seu valor en el foment dels paràmetres de qualitat.

El Projecte Acompanyament Pedagògic vetlla per la qualitat pedagògica de les propostes educatives i facilita els processos de millora i formació basats en la qualitat educativa i l'equitat, per tal que les entitats del Consell generin propostes educatives per a l'alumnat de Barcelona en sintonia amb el procés de transformació dels centres educatius, tot establint un marc de qualitat pedagògica compartit per tots els projectes educatius de les entitats membres del Consell.

### **ACCIONS DESTACADES (2014-2019)**

- + Estudis per a l'obtenció del Segell de Qualitat
- + Formacions per a les entitats membres
- + Circuit d'accés al Consell
- + Acompanyament d'entitats membres per a l'obtenció del Segell de Qualitat
- + Signatura de convenis amb noves entitats membres
- + Renovació i seguiment de convenis amb les entitats membres

*som*

*Qualitat*

*Cooperació*

*amb*

*la*

*comunitat*

*escolar*

*El nou ordre social està contribuint a difuminar els límits de l'acció educativa per incrementar-ne l'abast més enllà dels centres educatius*

**E**n una societat com la nostra, que s'estructura i funciona en xarxa, els centres educatius veuen com algunes de les seves formes de funcionament tradicionals es van modificant gradualment per adaptar-se a la naturalesa del canvi social. En aquest escenari, les coordenades que han emmarcat convencionalment l'abast de l'acció educativa sembla que s'han desdibuixat. Els centres educatius, en força ocasions, han pogut desenvolupar la seva activitat amb un contacte limitat amb el seu entorn, reduït sovint a accions puntuals i, fins i tot, en alguns casos, al marge del context. La vinculació externa amb associacions, entitats, empreses, universitats, altres institucions educatives, professionals o actors representatius del món de la cultura sovint s'ha establert de manera inconstant o amb llaços poc consistents. Aquesta situació de tancament ha pogut afavorir una certa dissociació i contrast entre l'activitat que es produeix a les aules i la vida quotidiana dels infants i dels joves quan són fora de l'escola o de l'institut. El nou ordre social, però, està contribuint a difuminar els límits de l'acció educativa per incrementar-ne l'abast més enllà dels centres.

En el nostre món, la distinció entre els que elaboren el coneixement, els que l'acumulen i el transmeten també s'està alterant. La diferenciació entre uns i altres ja no és sempre evident. En aquest context, resulta cada vegada més complex pretendre recloure les oportunitats educatives solament en entitats específiques. A l'entorn dels centres educatius, una profusió cada vegada més gran i heterogènia d'actors hi elaboren propostes amb finalitats

educatives. En aquest context, les escoles hi poden trobar l'oportunitat de connectar amb un ampli ventall d'entorns i recursos d'aprenentatge, de generar un entramat de relacions de col·laboració i de participar activament en aquestes experiències educatives que es generen al seu voltant. Aquestes entitats, com els mateixos centres educatius (Gordó, 2010), també van aprenent a funcionar com a node d'una xarxa (Enguita, 2008) interactiva, per a la col·laboració amb les escoles i instituts, però també amb altres actors, en la generació i mobilització de projectes educatius d'extensió i geometria variables (Davidson i Goldberg, 2019 i 2010).

Aquesta forma d'interactivitat pot contribuir efectivament a la innovació i també a la seva transferència als diferents nodes de la xarxa, i no tan sols als centres educatius (OECD, 2009). Aquesta sinergia demana als diferents actors un moviment bidireccional d'aproximació i interès mutu. Per als centres educatius i els seus professionals el desafiament consisteix a:

- ☛ Saber interpretar les possibilitats que els ofereix l'entorn.
- ☛ Aprendre a mobilitzar-ne els agents i a generar projectes de col·laboració que puguin contribuir a la innovació i a la millora de la qualitat de l'educació.

Aquestes entitats estan ben disposades a col·laborar en l'àmbit educatiu perquè hi poden trobar finalitats compartides i vinculades al seu àmbit de treball i especialització. Per aquest motiu, aquestes entitats elaboren estratègies pròpies, orientades precisament a difondre la seva activitat i a compartir el coneixement que se'n desprèn. Aquestes iniciatives faciliten la connexió amb els objectius de les escoles i els instituts i s'hi adrecen expressament. El repte d'aproximació a què ens referim, en el cas d'aquestes entitats, consisteix a aprendre a col·laborar amb els centres educatius en la construcció d'aquests ponts de cooperació, contribuir a la seva consolidació i a assegurar-ne la sostenibilitat.

Així mateix, aquestes entitats s'incorporen com a node d'una xarxa en una comunitat educativa, entesa en el seu sentit més extens i, per tant, constituïda per totes les persones, grups, entitats, institucions i serveis implicats en l'acció educativa.

Situar-se adequadament en aquesta comunitat per a la construcció compartida de projectes educatius exigeix a aquestes entitats un esforç per generar espais, com ara els que pot proporcionar el Consell d'Innovació Pedagògica, que troba el seu origen precisament en el propòsit d'impulsar la coordinació entre les entitats que ofereixen activitats educatives a les escoles de la ciutat i, actualment, garantir-ne la qualitat i el compromís amb l'equitat.

Es tracta d'acompanyar un procés de construcció compartida que permeti respondre adequadament als reptes que planteja la nostra societat en termes educatius i de promoure la col·laboració per tal de poder encarar aquest desafiament de manera sostenible.

La capacitat d'aquestes entitats a l'hora de situar-se de manera adequada en aquesta xarxa els demana una posició proactiva d'aproximació i una estratègia definida per al coneixement del sistema educatiu amb què pretenen col·laborar. La seva potència, eficàcia i sostenibilitat, entre altres factors, depenen precisament de:

- ☛ La capacitat d'establir vincles amb els centres educatius per a la definició conjunta de projectes de col·laboració.
- ☛ La possibilitat de compartir coneixement amb altres entitats o agents que també estan generant propostes educatives innovadores, en l'entorn més proper, però també en l'esfera global.
- ☛ La capacitat de situar les seves iniciatives en el marc (Generalitat de Catalunya, 2017) i les accions que impulsa l'Administració per a la innovació en educació.

## Qüestions per a la reflexió

- Quins espais s'han generat per a la col·laboració amb la comunitat escolar que facilitin la **detecció de necessitats** de les escoles i els instituts? Quins actors de la comunitat hi estan representats? En quina mesura aquesta sinergia queda connectada amb la concepció i actualització dels projectes educatius?
- Les propostes educatives que s'elaboren tenen el grau de **flexibilitat** suficient per poder-se adaptar a la singularitat de cada centre educatiu i, en darrer terme, de cada grup d'alumnes?
- Quins mecanismes d'avaluació incorpora la proposta educativa? Aquestes fórmules permeten obtenir de forma eficaç el retorn de tots els participants i, singularment, la **percepció de la direcció** dels centres educatius i el **punt de vista del professorat**?
- Quines estratègies s'utilitzen per a la **retroalimentació** a partir de les evidències recollides en els processos d'avaluació? En quina mesura el tractament sistemàtic d'aquestes dades reverteix en els processos de redisseny de les experiències educatives que es proposen?
- A través de quines vies es busca la **connexió amb l'Administració educativa i altres referents** del sistema a l'hora de:
  - Identificar prioritats i eixos de transformació?
  - Compartir marcs d'actuació?
  - Donar coherència a l'acció educativa?

56

- En quina mesura les propostes educatives adopten **metodologies d'aprenentatge integradores** que ofereixin als participants una experiència vivencial, sensible a un currículum escolar orientat a l'**obtenció de competències**?

## Orientacions per avançar

Per contribuir a la innovació i, en conseqüència, a la millora de la qualitat educativa, les institucions han de cooperar amb la comunitat escolar, entesa de manera extensa. Aquesta vinculació exigeix la col·laboració en la **construcció de ponts que siguin prou sòlids i transitables en totes dues direccions**.

Per afavorir la **cooperació amb la comunitat escolar**, us oferim les orientacions següents:

57

- Generar espais de diàleg amb la comunitat escolar, que han de servir per a:
  - La identificació conjunta d'objectius.
  - La cooperació en la concepció i el disseny de projectes que permetin assolir-los.
  - La confecció d'accions, amb capacitat d'incidir en la millora educativa, coherents i amb sentit per a tots els actors.
- Participar en iniciatives que promoguin la **col·laboració amb la comunitat escolar**.
- Mantenir un nivell d'interacció adequat amb els centres educatius exigeix que aquestes entitats siguin capaces de dotar-se de mecanismes que assegurin l'eficiència d'aquest procés. Per a aquesta finalitat, les TIC poden oferir eines potents per a la comunicació i la difusió de la informació, per al tractament i l'anàlisi de dades, però també poden proporcionar aplicacions

apropiades per facilitar la col·laboració i el treball en equip. Les entitats han d'aprendre a **treure el màxim rendiment d'aquestes tecnologies per esdevenir més permeables** al context i per assegurar la sostenibilitat de la cooperació amb la comunitat escolar.

- Elaborar una estratègia compartida amb els centres educatius per a **l'acompanyament en el disseny, el desenvolupament i l'avaluació de projectes**, en l'àmbit d'expertesa de les entitats.
- Promoure **fórmules de vinculació** amb escoles i instituts que, amb l'extensió necessària per a la col·laboració, permetin el seguiment, l'avaluació i l'anàlisi del resultat d'aquests projectes, en termes de competències assolides per l'alumnat.

## *Impuls per a l'acció*

Una plataforma, el Programa d'Activitats Escolars (PAE), que cada curs dona visibilitat i gestiona l'oferta de més de 6.000 activitats educatives de les entitats que formen la xarxa del Consell.

El Projecte Facilitació de Recursos Pedagògics posa a disposició dels centres una oferta d'oportunitats educatives de qualitat a partir de la sistematització dels agents educatius, per tal de facilitar el coneixement de la xarxa del Consell i fer d'altaveu de les novetats educatives de qualitat a la ciutat.

Històricament s'ha englobat en el marc del Programa d'Activitats Escolars (PAE), que inclou l'oferta d'activitats educatives dins l'horari lectiu. També inclou notícies sobre les entitats membres, d'interès per a la comunitat educativa. Els recursos disponibles ofereixen als centres educatius una garantia de qualitat i diversitat de propostes educatives.

### **ACCIONS DESTACADES (2014-2019)**

- Cercador d'activitats (aplicació web del Programa d'Activitats Escolars, PAE)
- Sistema de reserves en línia
- Sistema de sorteig de places per a activitats molt demanades
- Apartat de notícies "Què està passant?"
  - Millores anuals de l'aplicació web
  - Servei de correcció lingüística i revisió
  - Bústia web de l'aplicació web del PAE i telèfon directe per atendre incidències i consultes del personal docent dels centres educatius i de les entitats membres del Consell

*som*

*Altaveu*

*Una  
educació*

*per al*

*desenvolupament*

*sostenible*

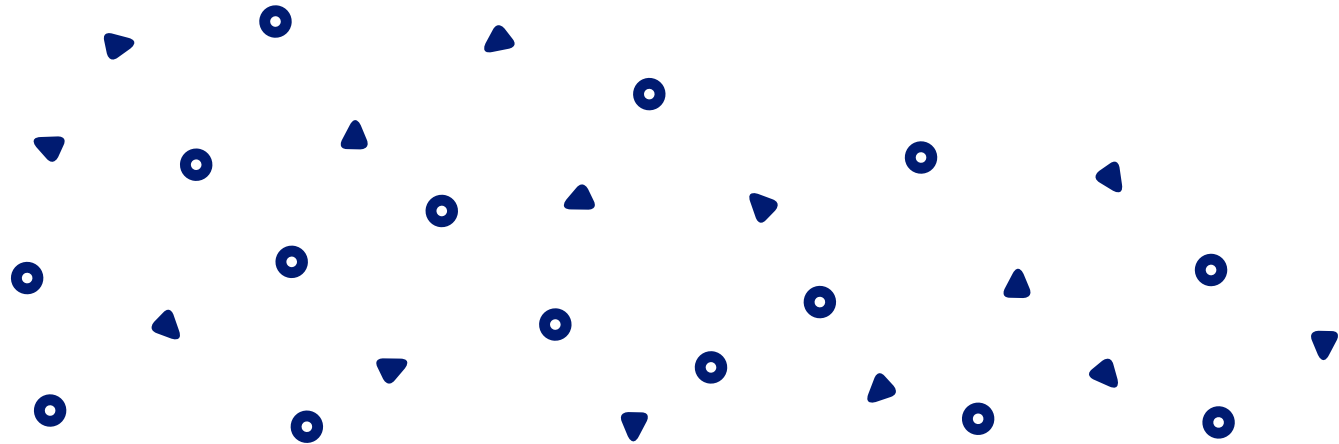
*L'educació constitueix una peça essencial de l'engranatge que ha de permetre avançar cap als Objectius de Desenvolupament Sostenible*

**E**ls reptes d'abast mundial vinculats al desenvolupament a què ha de fer front la humanitat per a la seva supervivència exigeixen a les nostres societats un canvi indispensable en les formes de vida de les persones, en les maneres d'actuar i concebre la vida quotidiana. Per fer front a aquesta urgència, el setembre de 2015 l'Assemblea General de l'ONU va adoptar l'Agenda 2030 (United Nations, 2015) per al desenvolupament sostenible, un marc per orientar aquest rumb cap a una vida pròspera, en pau, sostenible i equitativa, arreu del món i per a tothom. En el nucli d'aquesta agenda, hi ha 17 Objectius de Desenvolupament Sostenible (ODS) que apunten precisament als desafiaments que cal prioritzar. Es refereixen a qüestions de gran envergadura i complexitat que, tot i això, cal perseguir de manera decidida: la fi de la pobresa, la fam i les desigualtats, la feina digna i el creixement sostenible, les energies netes i el combat del canvi climàtic, la preservació dels ecosistemes, la producció i el consum responsable, la salut i el benestar per a tothom i les societats pacífiques, justes i inclusives.

L'educació, en tots els seus àmbits i formes, està cridada a prendre part activa en aquest procés i a repensar la seva funció en el desenvolupament mundial:

*«Ara, més que mai, l'educació té la responsabilitat d'adaptar-se als reptes i les aspiracions del segle XXI i fomentar els valors i les competències adequats per aconseguir un creixement sostenible i inclusiu i una convivència pacífica.»*

**IIRINA BOKOVA,**  
directora general de la UNESCO (2009-2017)





Entre els ODS, el quart apunta precisament a l'educació de qualitat com una de les fites fonamentals en l'Agenda 2030 per «garantir una educació inclusiva i equitativa de qualitat i promoure oportunitats d'aprenentatge al llarg de la vida per a tothom». Amb aquesta concepció humanista, l'educació es recull com una finalitat en ella mateixa pel seu poder de transformació personal, però també com una peça essencial de l'engranatge que ha de permetre avançar cap a la sostenibilitat, un instrument indispensable per assolir la resta dels ODS i, singularment, els objectius referits al consum i la producció responsables, al creixement i l'ocupació, a la salut i la qualitat de vida i a l'adopció de mesures per combatre el canvi climàtic i els seus efectes.

Amb aquesta convicció, en el marc del Fòrum Mundial d'Educació 2015 promogut per la UNESCO, es va aprovar la Declaració d'Incheon per a l'Educació 2030 (UNESCO, 2018), que presenta el marc d'acció específic per a la implementació del quart Objectiu de Desenvolupament Sostenible. Es tracta d'un compromís amb una agenda específica d'educació per a la propera dècada «única i renovada, que sigui exigent i no deixi ningú enrere». Amb aquesta ambició, la declaració...

- ▶ Fa èmfasi en la inclusió i l'equitat com a factors crítics per a la capacitat de transformació de l'educació.
- ▶ Reconeix la importància d'aconseguir la igualtat de gènere, si es vol garantir el dret a l'educació per a tothom.
- ▶ Subratlla la necessitat del compromís amb una educació de qualitat que, enfortint els recursos, els mecanismes per avaluar els processos i la formació de les educadores i educadors, afavoreixi la millora dels resultats d'aprenentatge.
- ▶ Realça la necessitat de poder oferir oportunitats d'aprenentatge de qualitat al llarg de la vida per a tothom.

Per tal de promoure aquesta concepció de l'educació de qualitat, que propiciï el «desenvolupament de les competències, els valors i les actituds que permeten

als ciutadans tenir vides saludables i plenes, prendre decisions fonamentades i respondre als reptes globals i locals», la mateixa declaració dona suport al programa d'acció de l'Educació per a un Desenvolupament Sostenible (EDS) (UNESCO, 2017) –presentada a la conferència mundial de la UNESCO sobre l'EDS que es va celebrar a Aichi-Nagoya el 2014–, el tipus d'educació que pot contribuir a la transformació en la manera de pensar i actuar de les persones, necessària per al compromís amb un món més sostenible. L'objectiu de l'EDS és promoure el desenvolupament d'un conjunt de competències clau de caràcter transversal amb les quals les ciutadanes i ciutadans, més enllà de modificar la pròpia conducta, d'acord amb la capacitat de reflexió sobre l'impacte de les pròpies accions, puguin esdevenir promotors de canvis socials en favor de la sostenibilitat. Per a aquest propòsit, l'EDS propugna la necessitat d'una educació integral, reclama contextos d'aprenentatge centrats en l'alumnat i una pedagogia transformadora que promogui la participació activa, l'autonomia, la col·laboració i la interdisciplinarietat, necessàries per al desenvolupament d'aquestes competències clau.

Les entitats que generen propostes educatives, independentment del seu àmbit específic d'actuació, s'han de sentir interpel·lades a avançar cap al camí del desenvolupament sostenible, incorporant-ne els principis en les seves estructures d'organització i assumint la seva corresponsabilitat amb l'adopció d'objectius i continguts vinculats a l'Agenda 2030.

## Qüestions per a la reflexió

- ▶ Les propostes educatives es plantegen de manera que puguin ser **accessibles, inclusives i que proporcionin igualtat d'oportunitats** per a tothom? Es té en compte la potencialitat d'aquestes propostes a l'hora de fer front a les diferents formes d'exclusió i marginació? Aquestes iniciatives disposen de fórmules i recursos específics que facilitin l'accés a les persones amb necessitats

educatives especials? En quina mesura es propicia la participació dels col·lectius més desfavorits, per poder oferir oportunitats als més vulnerables?

- ▶ En les experiències educatives que s'ofereixen, s'hi pot reconèixer la importància que es concedeix a la **igualtat de gènere**? El disseny dels contextos d'aprenentatge incorpora aquesta visió per evitar qualsevol forma de discriminació per motiu de gènere? Les persones que condueixen les activitats disposen d'una formació que els faciliti un tractament adequat d'aquesta qüestió en la pràctica? S'aprofita l'àmbit d'especialització de l'entitat i la seva fórmula d'organització per aproximar els participants a experiències respectuoses amb la igualtat de gènere, especialment en sectors en què aquesta discriminació s'ha pogut produir de manera més marcada?
- ▶ La proposta educativa de l'entitat ha adoptat l'**Agenda 2030** com un dels seus punts de referència? Els objectius d'aquesta proposta, per tant, es vinculen als ODS? S'incorporen continguts que afavoreixen la reflexió sobre el desenvolupament sostenible? En el cas que el sector d'activitat de l'entitat sigui especialment proper a algun dels objectius, s'aprofita l'oportunitat per fer-hi un èmfasi especial? Es tenen en compte la manera com s'han concretat els Objectius per al Desenvolupament Sostenible en el cas de Catalunya?

66

## Orientacions per avançar

Comprometre l'acció educativa de l'entitat amb l'Agenda 2030 i amb la concepció transformadora de l'Educació per al Desenvolupament Sostenible, requereix mobilitzar els esforços necessaris per poder **incorporar aquesta visió en l'estratègia institucional** i, al mateix temps, generar recursos, metodologies i fórmules de col·laboració que permetin contribuir a l'acció col·lectiva per a la consecució dels ODS.

Per a aquest propòsit, oferim les orientacions següents:

- ▶ **Revisar la capacitat inclusiva** de la proposta educativa en les condicions en què s'ofereix. Afavorir l'**eliminació de qualsevol barrera d'accés** de tipus social, cultural o econòmic. Tenir en compte aquest criteri en l'estratègia econòmica de l'entitat, per buscar alternatives que permetin facilitar l'accés als col·lectius més desfavorits o vulnerables, oferint subvencions, adscriuint-se al programa de **gratuïtats** que promou el CIP, però també procurant tenir present la singularitat i les **necessitats específiques** d'aquests col·lectius a l'hora d'adaptar les propostes educatives a aquesta especificitat. Pel que fa a les persones amb **necessitats educatives especials**, tenir en compte la importància d'incorporar els seus requeriments en el mateix moment de disseny de les activitats, amb fórmules i recursos per a l'adaptació a cada tipus de necessitat i no solament amb solucions reactives o improvisades.
- ▶ En el disseny dels entorns d'aprenentatge, adoptar fórmules orientades de manera explícita i proactiva a garantir la **igualtat de gènere**. Afavorir la formació apropiada de les persones responsables d'aquest procés per assegurar que, en les propostes educatives, la qüestió de gènere pugui ser tractada adequadament, no tan sols evitant qualsevol forma de discriminació per motiu de gènere, sinó procurant garantir la igualtat d'oportunitats en l'aprofitament i impacte de l'experiència d'aprenentatge que s'ofereix. Aprofitar les activitats que es proposen per afavorir el trencament d'estereotips de gènere, especialment en aquells sectors en què aquests puguin haver estat més marcats. Procurar que la mateixa configuració dels equips d'educadores i educadors i les seves formes d'actuació siguin sensibles a aquesta qüestió.
- ▶ Incorporar la concepció d'**educació de qualitat**, tal com s'estableix en el **quart ODS**, «inclusiva, equitativa i capaç de promoure oportunitats d'aprenentatge per a tothom» en els sistemes i criteris d'avaluació de què disposa l'entitat. Instaurar o revisar les pràctiques per **avaluar la qualitat** de les propostes educatives des d'aquesta perspectiva i fer atenció a les competènci-

67

es clau de caràcter transversal que recull l'Educació per al Desenvolupament Sostenible. Orientar aquests mecanismes d'avaluació als productes, als processos d'aprenentatge i a la configuració dels entorns. Implantar o reforçar aquestes fórmules per tal que aconseguixin retroalimentar el disseny de les experiències educatives per millorar-ne la qualitat des d'aquesta òptica.

► **Adaptar les instal·lacions** en què es porten a terme les activitats educatives per tal que, a banda de ser accessibles per a qualsevol persona, estiguin preparades per facilitar la participació activa de les que tinguin algun tipus de necessitat educativa especial. Adequar aquests espais de manera que, a la vegada, els participants hi puguin trobar un **model d'entorn d'aprenentatge sostenible** que:

- Els permeti interactuar en un context que afavoreixi el benestar, els hàbits saludables i, en la mesura que l'especificitat de la proposta educativa ho permeti, la reflexió sobre la seva importància.
- Ofereixi un exemple de responsabilitat en la gestió dels recursos i el consum i que afavoreixi que els participants es qüestionin sobre el seu valor.
- Incorpori energies netes, si pot ser.
- Adopti les TIC com a instrument eficient per a la comunicació, la col·laboració i la gestió de la informació.
- Ofereixi una oportunitat de mostrar l'entitat com a infraestructura sostenible i permeti l'aproximació dels participants al procés i als resultats d'aquest esforç, al seu impacte en la comunitat més propera, en la ciutat i, de manera més àmplia, a la seva contribució en la lluita contra el canvi climàtic.
- Afavoreixi el compromís i l'acció en favor de la preservació dels ecosistemes, especialment quan la mateixa naturalesa de la proposta educativa que ofereix la institució ho propicia.

## *Impuls per a l'acció*

Oportunitats educatives que democratitzen l'accés a l'oferta d'activitats i projectes per a infants i joves dels centres educatius de la ciutat de Barcelona.

El Projecte Oportunitats Educatives aplega aquelles accions educatives que tenen com a objectiu contribuir a revertir les desigualtats socials. Partint de la promoció de l'equitat, aplica mesures correctives que permeten facilitar la igualtat en l'accés d'oportunitats educatives a alumnat de contextos socials desfavorits.

El propòsit és ampliar les possibilitats que els infants i joves tenen d'aprendre i, d'aquesta manera, democratitzar l'accés a l'oferta educativa i garantir l'equitat en la distribució de recursos i oportunitats educatives a tots els centres educatius públics de més complexitat de la ciutat de Barcelona.

En aquest mateix projecte —i englobat també en el marc del Programa d'Activitats Escolars (PAE)—, s'hi inclouen els recursos de Suport als Treballs de recerca d'ESO i batxillerat.

### **ACCIONS DESTACADES (2014-2019)**

- Gratuïtats del Consell d'Innovació Pedagògica.
- Cercador de Suport als Treballs de Recerca.

*som*

*Equitat*

*Obertura*

*a la*

*col·laboració*

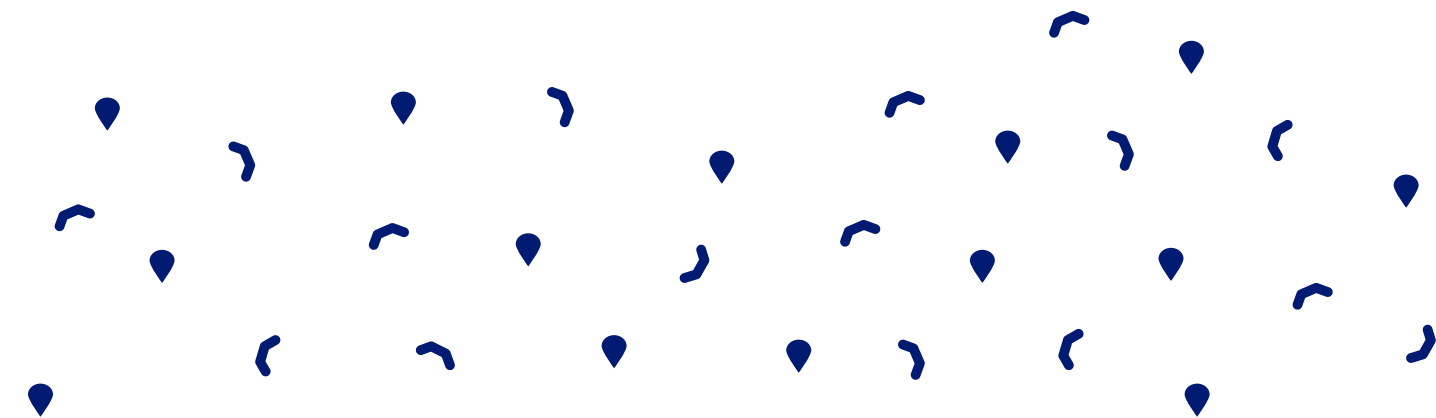
*en*

*xarxa*

*La potencialitat dels entorns d'aprenentatge també depèn de la seva permeabilitat, de la capacitat de col·laboració en xarxa que ofereixen per a la millora de la qualitat i la innovació educativa*

La potencialitat dels entorns d'aprenentatge que es poden generar des de les propostes educatives que impulsen les entitats també depèn de la seva permeabilitat. La capacitat de col·laboració en xarxa que puguin tenir aquestes entitats a l'hora de generar i treure partit del seu capital social, vinculant la seva acció educativa a l'experiència, al coneixement i també als recursos d'altres actors específics, és un altre dels factors que pot afegir valor a les experiències educatives que s'ofereixen, i això contribueix, alhora, a la seva sostenibilitat. El repte és saber desxifrar la potencialitat que proporciona l'entorn, aprendre a teixir fórmules de col·laboració i a generar projectes compartits que puguin confluïr en la millora de la qualitat i contribuir a la innovació en l'àmbit educatiu.

En la societat xarxa, l'activitat de les entitats depassa definitivament el context restringit de la mateixa organització i, fins i tot, els límits de la comunitat local. La col·laboració amb persones, grups i entitats de diferent tipus també ha esdevingut una necessitat i, al mateix temps, una garantia per a l'impuls de projectes educatius de qualitat que, avui dia, s'articulen a la xarxa. Les entitats que generen propostes educatives són observades per la seva capacitat de participació en una comunitat educativa extensa i d'estructura reticular. En aquesta conjuntura, les entitats són cridades a ocupar el lloc de node en aquesta xarxa i una funció fonamental per a l'activació de projectes educatius que, a partir de l'exploració de les oportunitats que ofereix el context, aconseguixin articular actors i recursos diversos entorn d'un objectiu compartit. La capacitat de les entitats a l'hora de saber situar-se en aquesta posició resulta estratègica per poder respondre amb eficiència als desafiaments complexos i canviants amb què s'ha d'enfrontar la nostra societat en matèria d'educació.



Per poder prendre aquest rol, les organitzacions haurien de ser capaces de propiciar una cultura de col·laboració i una visió alternativa de l'entorn com a font d'oportunitats. Aquesta capacitat d'obertura, d'altra banda, s'hauria de poder produir, com a mínim, en dues direccions:

- ☞ D'una banda, amb relació al sector d'activitat propi de cada institució, per al contrast d'experiències, la detecció de necessitats compartides, la construcció conjunta d'alternatives i, en darrer terme, el desenvolupament i manteniment de relacions de confiança amb altres agents o entitats especialitzats en el mateix àmbit d'actuació, en benefici del sector.
- ☞ D'altra banda, qualsevol iniciativa educativa amb una certa ambició pot exigir la participació de persones, grups o entitats que actuen en sectors d'activitat diferents i que, a través de formes de cooperació no jeràrquiques, poden fer aportacions significatives als projectes educatius, des d'àmbits d'especialització diferents i complementaris, i contribuir a la complexitat d'aquests projectes, a dotar-los d'un enfocament interdisciplinari i globalitzador i, de passada, a facilitar-ne la sostenibilitat.

74

## Qüestions per a la reflexió

- ☞ S'ha desenvolupat una **estratègia per a l'obertura a la col·laboració** amb altres entitats o agents de l'entorn en projectes educatius compartits? Aquesta estratègia s'ha concretat en la definició d'objectius específics d'anàlisi del context, identificació d'oportunitats i pla de treball orientat a aprofitar-les?
- ☞ Quines **aliances** s'han forjat amb altres actors que desenvolupen la seva activitat **en el mateix àmbit que la institució**? En quina mesura s'ha portat a terme aquesta aproximació en l'entorn més proper? Quins vincles s'han establert amb aquest tipus d'actors, però en el context menys immediat?

- ☞ Quin nivell de complicitat s'ha aconseguit amb aquestes altres iniciatives que s'estan desplegant en el mateix àmbit al qual es dirigeix l'entitat?
- ☞ Quins **acords de col·laboració** s'han establert amb agents que desenvolupen la seva activitat en **àmbits d'actuació que no són el de l'entitat**? De quina manera aquestes fórmules contribueixen a poder oferir experiències educatives més integrals i interdisciplinàries? Com incideixen aquestes solucions en la sostenibilitat d'aquests projectes?
- ☞ L'entitat ha estat capaç d'apropiar-se de l'enorme potencial que ofereixen les tecnologies de la informació i les comunicacions (**TIC**) **per al treball en xarxa**, la interacció entre aquests diferents tipus d'actors, l'elaboració conjunta del coneixement i, en darrer terme, per a la construcció compartida d'aquestes propostes educatives? De quina manera estan sent adoptades les TIC per a aquest propòsit?
- ☞ Amb quins canals i amb quines estratègies de comunicació l'entitat projecta la seva proposta educativa a l'entorn? En quina mesura aquesta **projecció exterior** permet conèixer la singularitat de la iniciativa que l'entitat està impulsant en el terreny educatiu? Quines vies s'obren per a la col·laboració amb altres actors?

75

## Orientacions per avançar

La capacitat de les entitats de teixir un **entramat de vincles de col·laboració** els ofereix l'oportunitat de connectar diferents formes d'aprenentatge i potenciar l'experiència que es proposa.

Per afavorir la creació d'aquest entramat, es poden tenir en compte vies d'actuació com ara:

☞ Generar **espais oberts a la participació d'altres entitats** que actuen en el mateix sector d'activitat que el de la institució per tal de facilitar la identificació de necessitats compartides, contrastar les metodologies específiques que ha generat cada institució i la seva potencialitat i incloure possibilitats d'acció conjunta que permetin donar respostes eficients davant problemàtiques específiques del sector.

☞ Promoure també **espais per a la participació d'altres tipus d'actors**, especialitzats en camps diferents de l'àmbit específic en què actua la institució, en aquest cas per trobar aproximacions alternatives i complementàries a l'experiència educativa que es vol oferir. Afavorir la interactivitat per a la construcció conjunta d'iniciatives, des de concepcions diverses, que permetin oferir respostes transversals i interdisciplinàries.

☞ Sistematitzar la documentació acurada de tots els elements que configuren les mateixes propostes educatives:

- Els diferents components del seu disseny.
- Els protocols utilitzats per a la posada en pràctica.
- El registre d'evidències sobre el desenvolupament d'aquestes experiències.
- Els diferents tipus de resultats obtinguts en termes d'aprenentatge.
- Altres components metodològics rellevants.

Aquest esforç de documentació proporciona una base fonamental a l'hora de compartir el coneixement i de facilitar la participació d'altres actors per a l'elaboració conjunta de noves propostes, més complexes, transversals i amb un potencial educatiu més elevat.

☞ Dissenyar **fórmules per a la comunicació** que, més enllà dels models unidireccionals d'informació, permetin la **interacció amb el context** i facilitin **l'acció conjunta** en la concepció i en el desenvolupament de projectes educatius. Les TIC, per a aquest propòsit, poden contribuir a la creació d'entorns per a la construcció compartida de nous artefactes culturals.

## Impuls per a l'acció

Diversitat d'entitats que comparteixen experiències i expertesa, que promouen iniciatives educadores transversals, que generen descoberta i coneixement, des del foment del diàleg amb la comunitat educativa.

El Projecte Xarxa enforteix el rol educador de les entitats i la innovació educativa a partir de la promoció del coneixement mutu, el diàleg i el treball conjunt per tal de millorar i ampliar les propostes educatives.

### ACCIONS DESTACADES (2014-2019)

- ☞ Sessió plenària
- ☞ Jornada del Consell
- ☞ Grups de treball: accions derivades
- ☞ Sessió de cloenda dels Grups de treball
- ☞ Taula de coordinació dels Grups de treball
- ☞ Visites entre entitats membres del Consell

*som*

*Xarxa*

# *Bibliografia*

Bisquerra, A. i Pérez, N. (2007). «Las competencias emocionales», *Educación XXI*, 10, p. 61-82.

Carnoy, M. (2002). *Sustaining the New Economy. Work, Family and Community in the Information Age*. New York: Russell Sage Foundation / Harvard University Press.

Castells, M. (2003). *La societat xarxa*. Barcelona: Editorial UOC.

Coll, C. (2016). «La educación formal en la nueva ecología del aprendizaje: tendencias, retos y agenda de investigación», dins J. M. Mominó i C. Sigalés (coords.), *El impacto de las TIC en la educación. Más allá de las promesas*. Barcelona: Oberta UOC Publishing.

Davidson, C. N. i Goldberg, D. T. (2010). *The future of thinking. Learning institutions in a digital age*. Cambridge, Massachusetts: The MIT Press. <https://mitpress.mit.edu/books/future-thinking>

Davidson, C. N. i Goldberg, D. T. (2009). *The future of learning. Institutions in a digital age*. Cambridge, Massachusetts: The MIT Press. <https://mitpress.mit.edu/books/future-learning-institutions-digital-age>

Dumont, H., Istance, D. i Benavides, F. (ed.) (2012). *La naturalesa de l'aprenentatge. Utilitzar la recerca per inspirar la pràctica*. París: OCDE.

Enguita M. F. (2008). «Centros, redes y proyectos», dins M. F. Enguita, E. Terrén (coords.), *Repensando la organización escolar. Crisis de legitimidad y nuevos desarrollos*. Madrid: Akal.



Florida, R. (2010). *La clase creativa. La transformación de la cultura del trabajo y el ocio en el siglo XXI*. Barcelona: Paidós.

Generalitat de Catalunya. Departament d'Educació (2017). *Marc de la innovació pedagògica a Catalunya*. [http://xtec.gencat.cat/web/.content/innovacio/marc\\_normatiu/documents/marc\\_dinnovacio\\_pedagogica.pdf](http://xtec.gencat.cat/web/.content/innovacio/marc_normatiu/documents/marc_dinnovacio_pedagogica.pdf)

Gordó, G. (2010). *Centros educativos: ¿Islas o nodos? Los centros como organizaciones-red*. Barcelona: Graó.

Hannon, V., Thomas, L., Ward, S. i Beresford, T. (2019). Local Learning Ecosystems: *Emerging Models*. Qatar Foundation: World Innovation Summit for Education (WISE) Reports. <https://www.wise-qatar.org/2019-wise-research-learning-ecosystems-innovation-unit/>

Longás, J. i Civís, M. (2019). «Xarxes de corresponsabilitat socioeducativa: un nou repte per a la governança del sistema educatiu», dins J. Riera (dir.), *Reptes de l'educació a Catalunya. Anuari 2018*. Barcelona: Fundació Jaume Bofill.

Mateo, J. (2017). «Innovació i avaluació en el context d'un canvi de paradigma de l'educació», *Revista Catalana de Pedagogia*, volum 12, 2017, p. 39-59.

OCDE (2018). *Manual per a entorns d'aprenentatge innovadors*. Barcelona: EdiUOC.

OECD (2013). *Innovative Learning Environments*. París: OECD Publishing. <http://dx.doi.org/10.1787/9789264203488-en>

OCDE (2009). *Working Out Change: Systemic Innovation in Vocational Education and Training*. París: OCDE Publishing.

OCDE (2003). *Networks of Innovation. Towards New Models for Managing Schools and Systems*. París: OCDE Publishing.

Subirats, J. i Albaigés, B. (coord.) (2006). *Educació i comunitat. Reflexions a l'entorn del treball integrat dels agents educatius*. Barcelona: Fundació Jaume Bofill.

UNESCO (2018). *Declaració d'Incheon. Marc d'acció per a la implementació de l'Objectiu de Desenvolupament Sostenible 4*. Barcelona: Centre UNESCO de Catalunya.

UNESCO (2017). *Educació per als Objectius de Desenvolupament Sostenible. Objectius d'aprenentatge*. Barcelona: Centre UNESCO de Catalunya.

UNESCO (2015). *Repensar l'educació: vers un bé comú mundial?* Barcelona: Centre UNESCO de Catalunya.

United Nations (2015). *Transforming our world: the 2030 Agenda for Sustainable Development*. <https://sustainabledevelopment.un.org/post2015/transformingourworld>

The background is a dark blue field filled with a repeating pattern of small, colorful icons and white plus signs. The icons include a hand, a leaf, a speech bubble with a plus sign, a gear, a question mark, and a person silhouette, all in shades of yellow, red, and teal. The plus signs are small and white, scattered throughout the field.

*Entitats del  
Consell d'Innovació  
Pedagògica de  
Barcelona*

Gener 2020



## *Creació Artística*

3X3 Teatre - Teatre Poliorama • Arxiu Fotogràfic de Barcelona • Associació Cultural Viu el Teatre • Ateneu Barcelonès • CaixaForum • Centre cívic Casa Golferichs • Digital Films • Drac Màgic • Experimentem amb l'Art • Filmoteca de Catalunya • Frec a Frec - Teatre i Educació • Fundació Antoni Tàpies • Fundació Joan Brossa • Fundació Joan Miró • Fundació Mies van der Rohe Barcelona • Fundació Vila Casas • Fundación Mapfre • Gran Teatre del Liceu • La Caldera - Centre de Creació i Arts escèniques • La Nave Va – Teatre i transformació • La Pedrera - Fundació Catalunya • L'Auditori • Lluïsos de Gràcia • Mercat de les Flors - Dansa i Arts del Moviment • Museu d'Art Contemporani de Barcelona • Museu de la Música de Barcelona • Museu del Disseny de Barcelona • Museu Europeu d'Art Modern • Museu Frederic Marès • Museu Nacional d'Art de Catalunya • Museu Picasso de Barcelona • Palau de la Música Catalana • SAT! Sant Andreu Teatre • Taller de Músics • Teatre Lliure • Teatre Nacional de Catalunya • Teatre Tantarantana • Teatre Zona Nord • UT Música



## *Ciències i Medi Ambient*

Agència Estatal de Meteorologia • Agrupació Astronòmica de Sabadell • Aigües de Barcelona • Anèl·lides - Serveis Ambientals Marins • Àrea Metropolitana de Barcelona • Can Catà Natura - Associació educativa mediambiental • Centre de Regulació Genòmica • Centre de Restauració i Interpretació Paleontològica • Consell Superior d'Investigacions Científiques • Consorci del Parc Natural de la Serra de Collserola • CosmoCaixa • CRAM - Fundació per a la Conservació i Recuperació d'Animals Marins • Creaciència • Ecologia Urbana. Com funciona Barcelona? - Ajuntament de Barcelona • ENDESA • FAADA - Fundació per l'Assessorament i Acció en Defensa dels Animals • Funbrain • Fundació Catalana per a la Recerca i la Innovació • Fundació Institut Bioenginyeria Catalunya • Fundació Naturgy • L'Aquàrium de Barcelona • Museu Agbar de les Aigües - Fundació Agbar • Museu de Ciències Naturals de Barcelona • Museu de les Matemàtiques • Museu Nacional de la Ciència i de la Tècnica de Catalunya • Observatori Fabra - Reial Acadèmia de Ciències i Arts de Barcelona • Parc Científic de Barcelona • Parc d'Atraccions Tibidabo • Parc de Recerca Biomèdica de Barcelona • Parc Montjuïc • Parc Zoològic de Barcelona • Pèndulum - Associació per a la Difusió del Coneixement Científic • Planetari Municipal - IMEB • Servei Meteorològic de Catalunya • Universitat de Barcelona - Unitat de Cultura Científica i Innovació • Universitat Politècnica de Catalunya



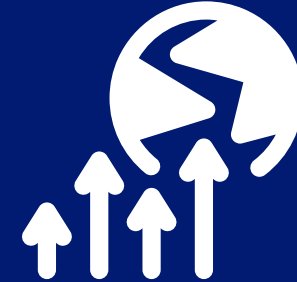
## *Drets Humans i Solidaritat*

ACNUR Catalunya - Comitè Català per als Refugiats • Associació per a les Nacions Unides a Espanya • Cooperacció • Departament de Diàleg intercultural i pluralisme religiós - Ajuntament de Barcelona • Departament de Joventut - Ajuntament de Barcelona • Departament de Promoció de la Infància - Ajuntament de Barcelona • ECOM • EDUCO • Farmacèutics Mundi • Fundació Banc del Aliments • Fundació MON-3 • Fundació Vicente Ferrer • Medicus Mundi Catalunya • Nexe Fundació • Oxfam Intermón • Regidoria de Cicle de Vida, Feminismes i LGTBI - Ajuntament de Barcelona • Ruido Photo • SODEPAU • SOS Racisme – Catalunya • UNICEF - Comitè de Catalunya



## *Salut i Esports*

Agència de Salut Pública de Barcelona • Associació Espanyola contra el Càncer • AVES – Art i absència • Centre de Medicina Regenerativa de Barcelona • Col·legi Oficial de Farmacèutics de la província de Barcelona • El món de prop • Federació Catalana de Vela - Centre Municipal de Vela • Fundació Barça • Hospital de la Santa Creu i Sant Pau • Institut Barcelona Esports - Ajuntament de Barcelona • Institut de Salut Global Barcelona • Museu Olímpic i de l'Esport Joan Antoni Samaranch • Nutrim - Programes saludables



## *Economia, Empresa i Comerç*

Barcelona Activa - Ajuntament de Barcelona • Cibernàrium - Barcelona Activa • Direcció de Comerç - Ajuntament de Barcelona • Escola del Consum de Catalunya • Federació d'Ensenyament de CCOO de Catalunya • Fundació Escola Emprenedors • Fundació Júnior Achievement • Institut Municipal de Mercats de Barcelona - Ajuntament de Barcelona • Mercabarna



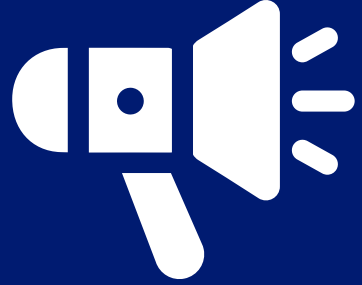
## *Ciutat i Mobilitat*

Aeroport Josep Tarradellas Barcelona - El Prat • Biciclot • Bombers de Barcelona - Servei de Prevenció i Extinció d'Incendis i Salvament • Consell Municipal del Districte de Ciutat Vella • Consell Municipal del Districte de l'Eixample • Consell Municipal del Districte de Sants-Montjuïc • Consell Municipal del Districte de les Corts • Consell Municipal del Districte de Sarrià-Sant Gervasi • Consell Municipal del Districte de Gràcia • Consell Municipal del Districte d'Horta-Guinardó • Consell Municipal del Districte de Nou Barris • Consell Municipal del Districte de Sant Andreu • Consell Municipal del Districte de Sant Martí • Correos • El globus vermell • Ferrocarrils de la Generalitat de Catalunya • Fundació RACC • Grimaldi Educa • Guàrdia Urbana de Barcelona - Ajuntament de Barcelona • Institut d'Educació - Ajuntament de Barcelona • Museu del Ferrocarril de Catalunya - Vilanova i la Geltrú • Promoció del Transport Públic • TRAM Educa • Transports Metropolitans de Barcelona • Tribunal Superior de Justícia de Catalunya • Turisme de Barcelona • Universitat Pompeu Fabra



## *Cultura, Història i Patrimoni*

Arxiu Municipal de Barcelona • Arxiu Nacional de Catalunya • Basílica de la Sagrada Família • Biblioteca de Catalunya • Casa Àsia • Casa Museu Amatller • Cases de la festa • Castell de Montjuïc • Castellers del Poble Sec • Cementiris de Barcelona • Centre de Cultura Contemporània de Barcelona • Consorci de Biblioteques de Barcelona • Consorci d'Educació de Barcelona - Camp d'Aprenentatge de Barcelona • Cripta Gaudí - Colònia Güell • Direcció Tècnica de Protocol - Ajuntament de Barcelona • El Born Centre de Cultura i Memòria • Fundació 1859 Antiga Caixa de Sabadell (Espai Cultura i Espai Natura) • Fundació Cardona Històrica • Gaudí Experiència • Institut de Cultura de Barcelona • Institut d'Estudis Catalans • Las Golondrinas • Memorial Democràtic de la Generalitat de Catalunya • Museu d'Arqueologia de Catalunya • Museu de la Xocolata de Barcelona • Museu del Modernisme de Barcelona • Museu d'Història de Barcelona • Museu d'Història de Catalunya • Museu Diocesà de Barcelona • Museu Egipci de Barcelona - Fundació Arqueològica Clos • Museu Etnològic i de Cultures del món de Barcelona • Museu Marítim de Barcelona • Palau Güell • Pavellons Güell - Institut Municipal del Paisatge Urbà i la Qualitat de Vida • Poble Espanyol de Montjuïc • Recinte Modernista de Sant Pau • Reial Monestir de Pedralbes



## *Comunicació*

Betevé - Barcelona Televisió • Casa de la Ràdio i la televisió • El Periódico de Catalunya • Facultat de Ciències de la Comunicació Blanquerna - Universitat Ramon Llull







CONSELL  
**D'INNOVACIÓ**  
PEDAGÒGICA



**Ajuntament  
de Barcelona**



Universitat  
Oberta  
de Catalunya