



Ajuntament
de Barcelona

MEMÒRIA 2011-12

ESCOLA MUNICIPAL DE MÚSICA SANT ANDREU

CODI CENTRE: 08055269

1. Índex de continguts

1. DADES GENERALS DEL CENTRE	4
Quadre d'indicadors de gestió.....	4
Professorat.....	4
Alumnat.....	4
Prova d'accés	6
Baixes durant el curs	6
Canvis de dedicació d'instrument curs 2011-2012 cap a 2012-2013	7
Reunions famílies.....	7
Evolució alumnat	7
Per programes	7
Per Edat.....	8
Evolució instruments.....	9
Instruments corda.....	9
Instruments vent metall	10
Instruments vent fusta	10
Instruments polifònics.....	11
Instruments de música moderna i percussió.....	11
Percentatge d'alumnes en relació al instrument	12
2. AVALUACIÓ CONCERTS I ACTIVITATS	13
Concerts d' Escola Nadal d'Agrupacions	14
Concert en Pro de la Marató de TV3.....	15
Concerts d' Escola Febrer d'Instrumentistes.....	16
Jornada de Portes Obertes	17
Concerts d' Escola de Primavera d'Agrupacions i Prova d'Accés	18
Concert d'Aula de Flauta travessera	19
Concert d' Escola final de curs de les agrupacions grans.....	20
Concerts d'organització externa a l'escola.....	21
Concert Inaugural de l'Exposició "Sortir de la presó" Obstacles i oportunitats	21
Concert de Festa Major	22
Dijous Concert Cicle Hivern 2012	23
Dijous Concert Cicle Hivern 2012	23
Concurs OFF-Maria Canals	24
Concert Intercanvi de Guitarres	25
Trobada de Violoncels	26
II Audiència Pública dels nois i noies del Districte de Sant Andreu	27
Concert de Sant Jordi del Districte.....	27
Concert de Corals en la 45ena Trobada General	28
Concert de Corals Juguem Cantant	29
Barcelona Ciutat-Concert Segona edició	29



L'escola de música tradicional de Barcelona i l'Emmsa en concert	30
Inauguració de la nova seu del taller de músics	30
Projecte JUNTS.....	31
L'Aparador del Músic	32
Intercanvi	33
Sortida Intercanvi a Medina del Campo.....	33
Altres activitats culturals.....	34
Sortida al Musical "Los Miserables"	34
Audicions Escoles de Primària del Districte de Sant Andreu	35
3. OBJECTIUS	36
Planificar i organitzar l'escola	36
Planificació Anual.....	36
Desenvolupament curricular	37
Dinamització de les agrupacions petites i grans , instrumentals i vocals	37
Projecte Educatiu Musical del Centre	38
Comissió de llenguatge musical: nous materials , eines pedagògiques i repertoris	38
Gestionar la comunicació i la informació.....	39
Desenvolupar les eines de gestió i comunicació	39
Millorar la comunicació amb les famílies	40
Eines de comunicació Internàutiques.....	40
Desenvolupar l'ensenyament- aprenentatge musical	42
Col·laborar amb les institucions.....	46
Gestionar recursos humans	48
Gestionar recursos econòmics.....	48
Gestionar recursos funcionals	49
Gestionar Pla d'emergència	50
4. MEMÒRIA ECONÒMICA	51
Autonomia de gestió .Inversions previstes i realitzades del gener al juliol 2012.....	51
Lloguer d'instruments	51
Bonificacions	52

ANNEX

Indicadors escoles municipals de música
Enquesta sobre satisfacció dels usuaris dels tallers de nadons
Gestió fulls per professors de tramesa de documentació a famílies
Fitxes Audicions Escoles de Primària
Programes Concerts

1. DADES GENERALS DEL CENTRE

Quadre d'indicadors de gestió

Professorat

	Unitat	2011-12	2010-11	2009-10	2008-09
Número de Professors		24	23	24	26
Professorat jornada completa	núm.	8	9	9	10
Professorat a 2/3 jornada	núm.	1	3	4	3
Professorat 1/2 jornada	núm.	6	7	6	3
Professorat temps parcial	núm.	7	13	15	16
Professorat substitut	núm.	2	3	4	8
Total hores lectives/setmanals	núm.	286:00	290:30	290:40	290:40
Ràtio professor alumne	coeficient	0,55	0,73	0,74	0,77
Hores llicències recuperades	núm.		70:15	117	185:10
Hores guàrdia	núm.	109	51:25	27:15	40:15

Aquest curs, hi ha hagut increment en les hores de guàrdia degut a que 4 professors han patit baixes per malalties i per tal de no perjudicar l' alumnat s' han hagut de cobrir fins la contractació dels substituïts. Hem disminuït molt la ràtio professor alumne(28%), pel be de la sostenibilitat.

Alumnat

	Ref.	2011-12	2010-11	2009-10	2008-09
De 5 a 18 anys (fins a 16 06-07)	350	376	369	379	370
Alumnat segons conveni:					
Iniciació	20%	18%	22,8%	21%	17%
Bàsic	50%	51%	46,6%	50%	51%
Avançat	30%	26%	28,7%	29%	32%
Majors de 18 anys	30	19	5,3%	4%	2%
Total alumnes	380	395	390	395	378
Baixes durant el curs	15%	35	22	22	39
Alumnat amb Especials N.E	4%				
Total alumnes instrument	75%	86,5%	78,9%	83%	79%

S'han produït força més baixes durant el curs per qüestions econòmiques. Hi ha hagut un increment d' alumnat, sobretot en el programa Bàsic. Hem incrementat el nombre d' alumnat d' instrument (7'6%), i com s' observa al quadre inferior, l' augment ha estat proporcionat a gairebé totes les famílies instrumentals, excepte en el cas del vent metall, única família que ha incrementat ràtios.

Alumnat instruments					
	Ref.	2011	2010	2009	2008
Corda	22%	25%	19%	13%	18%
M.Moderna i Percussió	12%	8%	6%	7%	7%
Polifònics	31%	22%	21%	22%	24%
Vent Fusta	34%	34%	25%	22%	20%
Vent Metall		11%	13%	13%	15%

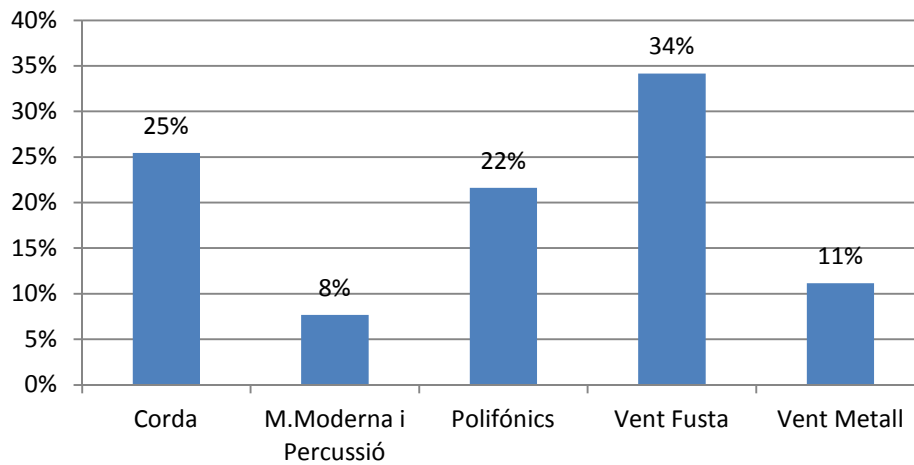


Ràtio instrument:

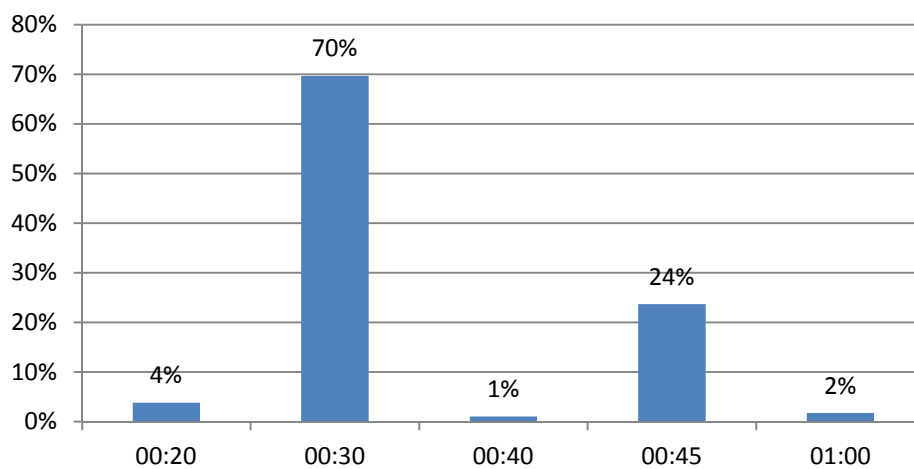
	% 2011	2011	2010	2009	2008
00:15			2		2
00:20	4%	11	15	13	52
00:30	70%	200	150	122	109
00:40	1%	3	5	5	7
00:45	24%	68	70	77	65
01:00	2%	5	3	2	5
Total general		287	245	219	240

Veiem que el 70% de l' alumnat està a ràtio instrument 0'30, el que ha permès que el total d' alumnat d' instrument s' hagi incrementat en un 14%.

Alumnat Instruments



Ràtio Instrument





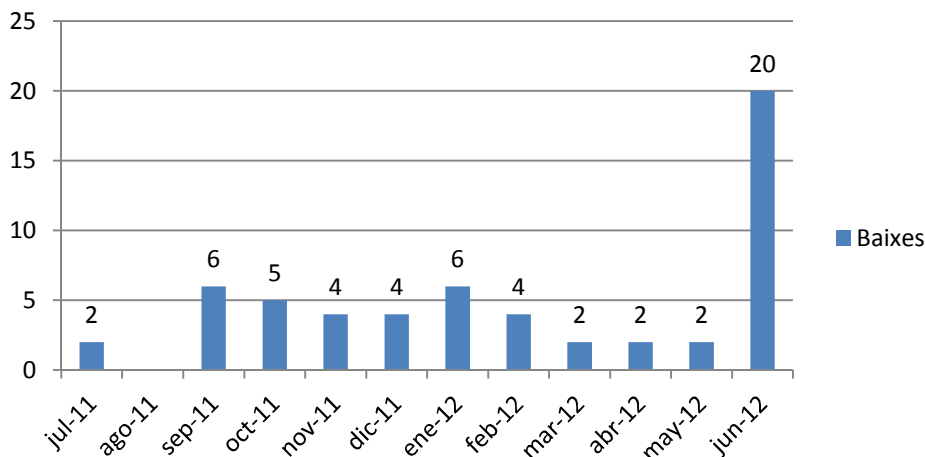
Prova d'accés

Nombre Alumnes	Ref.	2011-12		
Cursant Prov. Accés	15	17		
Presentats al CMMB	15	8		
Presentats Oriol Martorell		1		
Aprovats	15	8	ref	2011-12
			Nota mitjana llenguatge	7,5 7,4
			Nota mitjana Instrument	7 7,4
Matriculats		8		

Les notes mitjanes són bones i han permès que tots els alumnes aprovats hagin aconseguit plaça. Un alumne no ha superat la prova.

Baixes durant el curs

Baixes



Totes les baixes produïdes durant el curs, s' han anat cobrint amb la rapidesa que ha estat possible. Les nombroses baixes contemplades com a mes de juny, s' han produït totes en finalitzar el curs lectiu, i hem pogut cobrir aquestes places pel curs vinent, degut a la bona llista de preinscripcions a ofertes i vacants que tenim de cara al 12-13.

Canvis de dedicació d'instrument curs 2011-2012 cap a 2012-2013

	Alumnes	%
Disminueixen	27	12%
Mantenen	188	82%
Augmenten	15	7%
Total Alumnes 2011-2012	230	

La tendència general ha estat en augmentar a proposta del professor/a i en disminuir a proposta de la família, principalment per causes econòmiques, per tant la tendència , ha quedat compensada.

	0:10	0:15	0:20	0:25
Disminueixen temps	7	17	1	2
Augment temps	1	15	1	2

1.6. Reunions famílies

	Ref	2011-12
Alumnes nous	100%	
1r i 2n Cicle	75%	60%
3r i 4t Cicle	50%	43%
Corals	45%	27%
Prova Accés	100%	100%

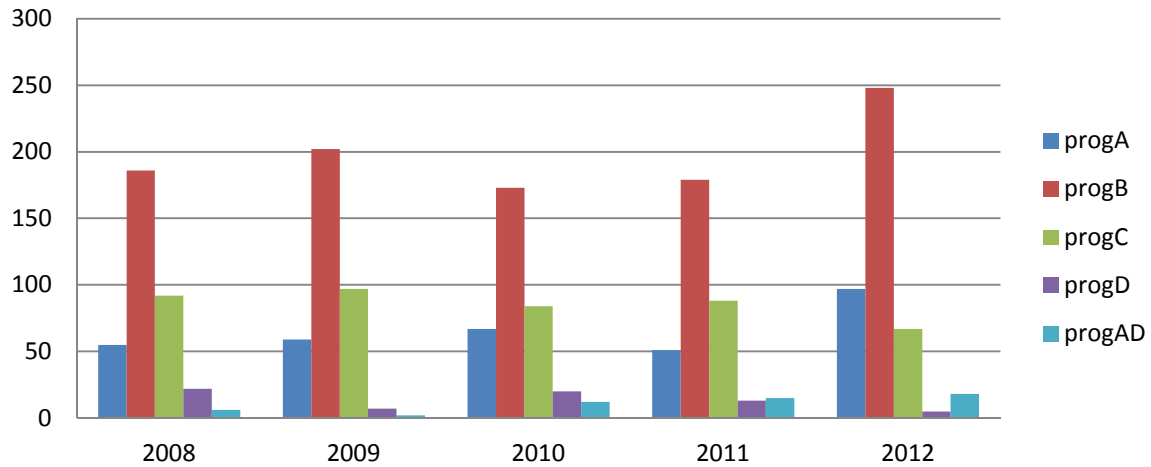
Pensem que no és un bon indicador de participació. Hem de plantejar-nos el per què de la baixa assistència, i millorar-la.

1.7. Evolució alumnat Per programes

	2008	2009	2010	2011	2012
progA	55	59	67	51	97
progB	186	202	173	179	248
progC	92	97	84	88	67
progD	22	7	20	13	5
progAD	6	2	12	15	18
					435



Evolució alumnat per programes



Per Edat

Cicles	2010	2011	2012
1	39	28	50
2	68	68	85
3	90	98	120
4	108	92	101
JOV	39	45	61
ADL	12	15	18
			435

Cicle	Curs	2010	2011	2012
1				
	1	17	14	15
	2	22	14	35

Cicle	Curs	2010	2011	2012
2				
	1	32	35	38
	2	36	33	47

Cicle	Curs	2010	2011	2012
3				
	1	29	37	44
	2	31	36	38
	3	30	25	38

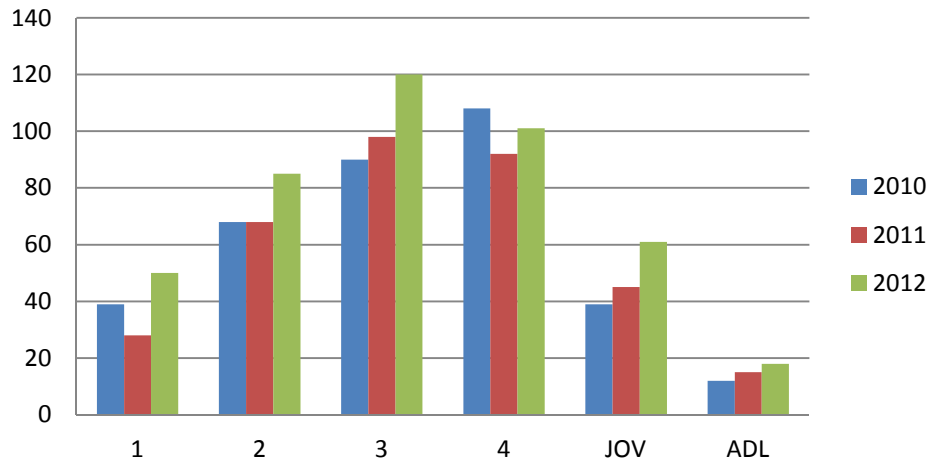
Cicle	Curs	2010	2011	2012
4				
	1	32	21	26
	2	30	25	20
	3	21	31	25
	4	25	15	30



Cicle	Curs	2010	2011	2012
JOV				
	1	25	29	15
	2	7	15	31
	3	7	1	15

Cicle	Curs	2010	2011	2012
ADL				
	.	12	15	18

Evolució per edat

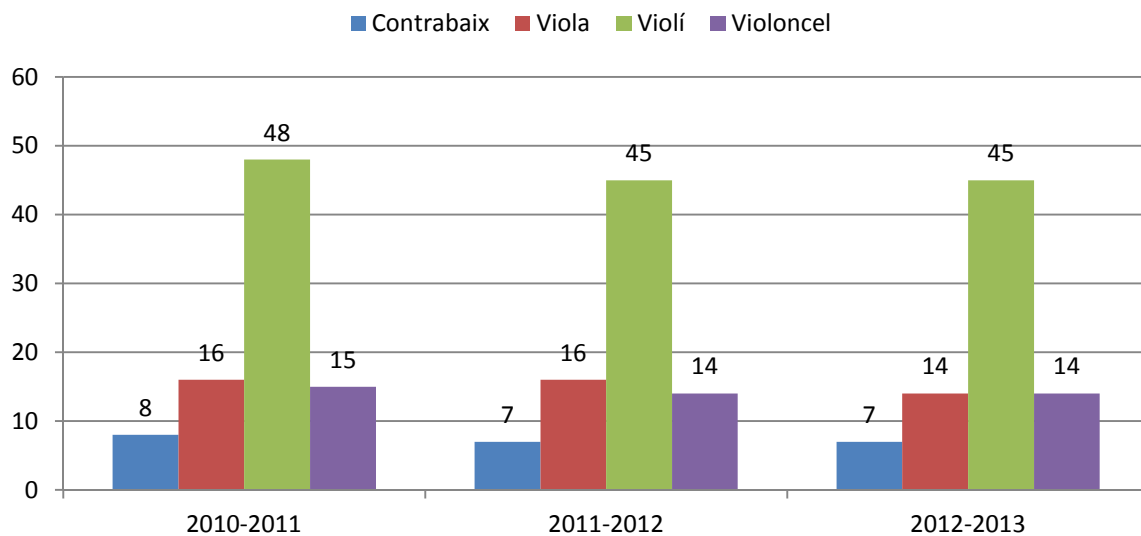


Gran augment en el programa bàsic, i sobretot en el 3er cicle. Tot i el gran increment del 1er cicle vers el curs passat, cosa que assegura una població jove a l'escola.

1.8. Evolució instruments

Instruments corda

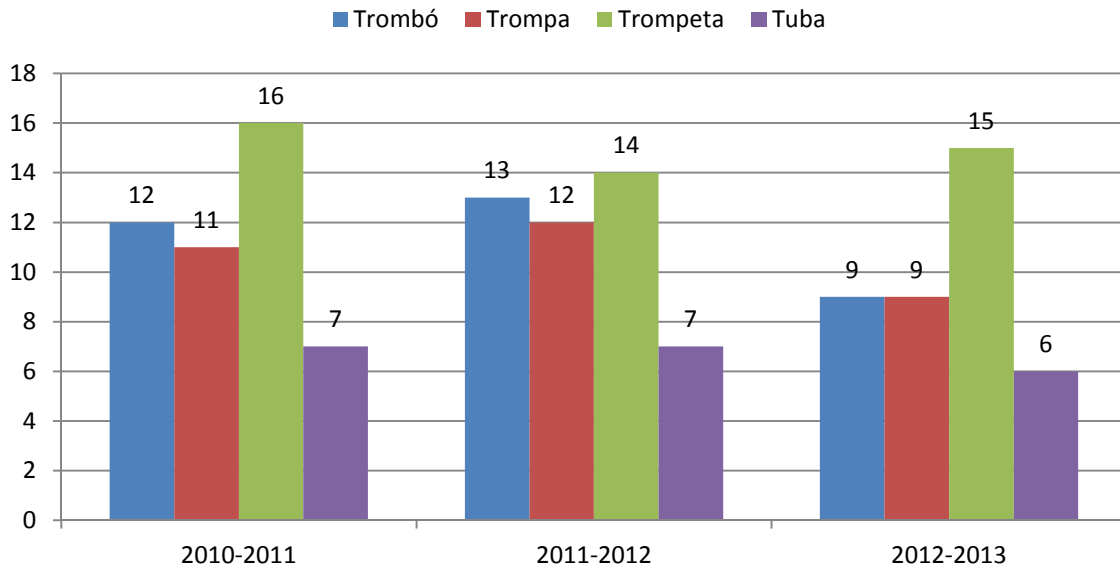
Corda





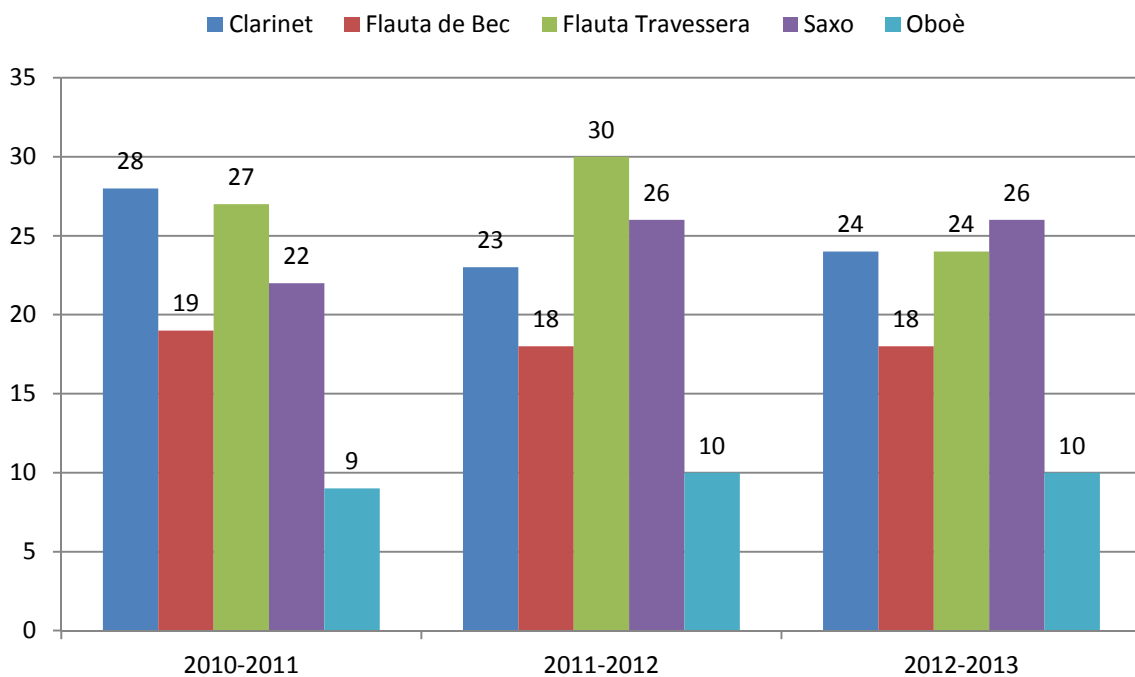
Instruments vent metall

Vent Metall



Instruments vent fusta

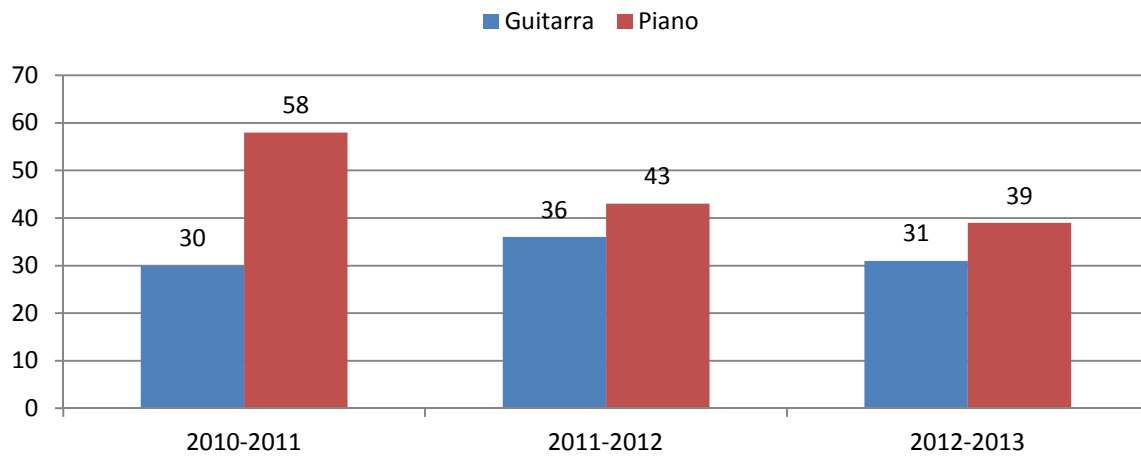
Vent Fusta





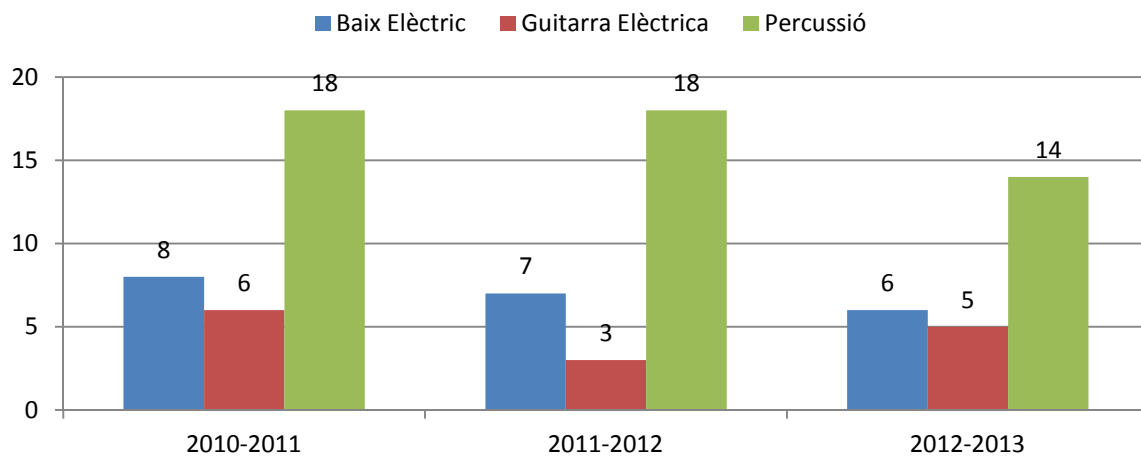
Instruments polifònics

Instruments Polifònics



Instruments de música moderna i percussió

M.Moderna i Percussió



No s' observen grans canvis. Tendència a la baixa de piano , manteniment en els instruments minoritaris i petit augment en els instruments de música moderna. Tot i així hem de plantejar-nos la tria d' instrument de l' alumnat de l' escola per tal d' afavorir l' equilibri.

Percentatge d'alumnes en relació al instrument

	Curs 2012-2013		Curs 2011-2012		Curs 2010-2011	
	Alumnes	%	Alumnes	%	Alumnes	%
Baix Elèctric	6	2%	7	2%	8	2%
Clarinet	24	8%	23	7%	28	8%
Contrabaix	7	2%	7	2%	8	2%
Fagot	1	0%	1	0%		
Flauta de Bec	18	6%	18	5%	19	5%
Flauta Traversera	24	8%	30	9%	27	8%
Guitarra	31	10%	36	10%	30	8%
Guitarra Elèctrica	5	2%	3	1%	6	2%
Oboè	10	3%	10	3%	9	3%
Percussió	14	4%	18	5%	18	5%
Piano	39	12%	43	13%	58	16%
Saxo	26	8%	26	8%	22	6%
Trombó	9	3%	13	4%	12	3%
Trompa	9	3%	12	3%	11	3%
Trompeta	15	5%	14	4%	16	4%
Tuba	6	2%	7	2%	7	2%
Viola	14	4%	16	5%	16	4%
Violí	45	14%	45	13%	48	13%
Violoncel	14	4%	14	4%	15	4%
Total general	317	100%	343	100%	358	100%



2. AVALUACIÓ CONCERTS I ACTIVITATS

Els **concerts d'Aula** i els **concerts d'Escola**, són activitats que proposa l'Escola que es van repetint i intentant millorar curs a curs. Globalment, tenen l'afinitat de que tots es realitzen en els dies i hores previstos en el calendari, i comparteixen els mateixos **objectius** que especificuem i que són els següents:

- Estimular i potenciar l'activitat d'interpretar en públic, i aprendre tots aquells hàbits que fan que l'actuació musical transmeti vivències musicals.
- Formar els alumnes de manera que es desvetlli, estimuli, i es vagi modelant la seva sensibilitat, tot aportant-los nous coneixements que els faci capaços de comprendre, interpretar, i crear música.
- Educar els alumnes en actituds, normes i valors socials a través de l'activitat musical.

Concert d'Aula

1 de desembre de 2011 Auditori EMMSA

19:30h

Alumnat: Alumnes de violoncel de Mireia Quintana.

Responsables: Mireia Quintana, Coordinació cultural.

Activitat: Concert d'Aula el qual va consistir en la interpretació d'obres de diferents estils musicals. Les peces van constar de diferents tipus d'acompanyament: Per una banda vam utilitzar el CD, després els alumnes es van acompanyar entre ells i finalment també vam comptar amb la col·laboració de la Marta Farrés com a repertorista.
S'adjunta programa (Veure annex programes). El públic format per familiars dels alumnes, va omplir l'Auditori (100 pax).

Valoració: En treiem una valoració molt positiva ja que el concert va ser molt amè i participatiu entre tots els alumnes, que van gaudir i van fer gaudir als familiars presents.

Concert d'Aula

13 de desembre de 2011 Auditori EMMSA

19:00h

Alumnat: Alumnes de piano d'Eulàlia Vivas.

Responsables: Eulàlia Vivas, Coordinació cultural.

Activitat: Concert d'Aula per donar oportunitat a l'alumnat de piano de tocar el repertori que ha estat treballant des del principi d'aquest curs.
S'adjunta programa (Veure annex programes).

Valoració: El concert es va desenvolupar amb un clima de calidesa, tant l'alumnat com el públic, que va omplir l'Auditori de l'escola (80 pax), van gaudir del concert. La valoració del concert ha estat molt positiva.



Concerts d' Escola Nadal d'Agrupacions

16/12/11 - 19/12/11 - 20/12/11 - 21/12/11 - 22/12/11

Auditori EMMSA – Can Fabra – Fabra & Coats

Torns:18:00h – 19:30h

Alumnat:

16/11/11 GRUPS DE CAMBRA: Octet Satie, Sextet Gershwin, Sextet Ongaku, Septet Piazzola.

19/11/11 MOSTRA D'ENSEMBLES: Ensamble de Guitarres i Flautes de Bec, Ensamble de Guitarres, Ensamble de Flautes de Bec, Ensamble de Clarinets dels Nousvents, Quartet de clarinets, Ensamble de Percussió, Ensamble de Clarinets dels Bentocats, Ensamble de Clarinets de l'Orq. Simfònica.

20/11/11 COMBOS: Combo One, New Combo, Little Band, Bebop Combo. Ensembles de piano (pianos a 4 mans i 8 mans).

21/11/11 CONCERT EN PRO DE LA MARATÓ DE TV3: Veure pàgina 15.

22/11/11 CORALS – GRUPS DE CAMBRA: Corals Iniciació, Petits, Mitjans i Grans, Sisena Major, Manhattan.

Responsables: Tot el professorat.

Valoració: El públic, tant extern com el format per familiars dels alumnes, va omplir l'Auditori de l'escola, i el de Can Fabra (80/100 pax.). La valoració global és molt positiva.
S'adjunten programes (Veure annex programes).

Proposta de millora: Trobar l'espai adequat per a cada agrupació. La Sala Fabra i Coats és fantàstica per les agrupacions grans, i la de Can Fabra per a ensambles, però tenen l'inconvenient que s'ha de fer transport d'instruments.



Concert en Pro de la Marató de TV3

21/11/12

Fabra & Coats

18:00h

Alumnat: Orquestra de Corda, Nousvents, Orquestra Simfònica, Bentocats. Sala Fabra i Coats.

Responsables: Professors de l' EMMSA.

Activitat: Concert Solidari. Com cada any l'EMMSA, es solidaritza amb la Marató de TV3 i ofereix un concert amb les seves agrupacions més grans, garantint d'aquesta manera una molt alta representació de l'escola i una molt alta afluència de públic (375 pax aprox.).

S'adjunten programes (Veure annex programes).

Objectius: A més dels objectius globals d'escola, se'n deriva un altre:

- L'Econòmic: Es van recaptar 783€, fruit de la generositat del públic assistent, majoritàriament familiars dels alumnes.

Valoració: Pedagògicament valorem molt positivament la participació a La Marató de TV3 ja que no és un concert més d'escola, si no un acte solidari en el que sobresurt la generositat tant per part dels alumnes com de les famílies.

Nota de TV3:El marcador de la vintena edició de La Marató de TV3 ha assolit els **7.575.948 €!** Moltes felicitats per aquesta nova fita que hem aconseguit entre tots, sumant il·lusions i iniciatives solidàries. Les 1.633 activitats populars que s'han organitzat enguany i més del 1.000.000€ que aquestes han recaptat, han estat claus per a arribar a aquesta xifra i per això us volem donar les gràcies. Des del Departament d'Activitats, us volem transmetre que:

EL MISSATGE DE SOLIDARITAT DE LA MARATÓ S'ESTÉN ARREU DE CATALUNYA GRÀCIES A VOSALTRES!



Concerts d' Escola Febrer d'Instrumentistes

6/2/12 - 7/2/12 - 8/2/12 - 9/2/12 - 10/2/12

Auditori EMMSA

Torns:

18:00h – 19:00h – 20:00h

Alumnat:

6/2/12: Guitarra, Viola, Trompeta, Trombó i Tuba.

7/2/12: Piano, Saxo, Contrabaix i Baix elèctric.

8/2/12: Flauta de Bec, Guitarra, Piano, Clarinet i Percussió.

9/2/12: Violí, Guitarra, Piano i Violoncel.

10/2/12: Oboè, Violí, Flauta travessera.

Responsables: Professors de l' EMMSA.

Valoració: El públic format per familiars dels alumnes, i alumnes d'altres instruments, va omplir l'Auditori (de 40 a 80 pax.).

S'adjunten programes (Veure annex programes).

Proposta de millora: Procurar apaivagar la calor a l'Auditori.



Jornada de Portes Obertes

Dissabte 21 d'abril de 2012 a l'EMMSA i voltants

11:00h a 14:30h

Alumnat: Tots els alumnes de l'EMMSA.

Responsables: Tot el claustre de professors i el personal PAS.

Activitat: L'EMMSA ofereix una sèrie d'actes i concerts per apropar el seu tarannà al màxim de persones que viuen al Districte de Sant Andreu, perquè es conegui l'escola i mostrar el que i com es treballa, perquè tothom sigui conscient que hi ha una EMM al Districte.

11:00h: Cercavila a la Plaça Orfila.

11:15h: Concert a la Plaça Segadors (davant de l'escola).

12:00h: Taller musical a l'Aula 8 (primer pis).

12:15h: Aula Oberta de violoncels a l'Aula 7 (primer pis).

12:30h: Concert a l'Auditori (primer pis).

12:45h: Aula Oberta de Cambra a l'Aula 10 (sisè pis).

12:45h: Aula Oberta de Piano, a l'Aula 8 (primer pis).

13:00h: Aula Oberta de Percussió a l'Aula 1 (primer pis).

13:15h: Concert a l'Auditori (primer pis).

13:30h: Xerrada informativa a l'Auditori (primer pis).

Objectius: Apropar i donar a conèixer l'Escola de Música per mitjà de concerts, classes i explicacions informatives a tota la ciutadania.

Valoració: És una activitat nova, realitzada en dissabte, per no trencar el ritme de treball habitual i facilitar la implicació per part de tots els professors i alumnes de l'escola, però sobre tot per facilitar que tot el barri pugui assistir-hi i s'atansi en sentir música. Estem molt satisfets de l'activitat ja que va haver-hi una molt alta participació tant d'alumnes com de les famílies, i molta gent que no n'és usuària, es va interessar per l'escola, fet que probablement va generar més inscripcions (a la Plaça hi deuriem haver 600 pax aprox.). Tothom va gaudir d'un dia magnífic de música. Gran col·laboració del personal de serveis.

S'adjunten programa (Veure annex programes) i fotografies



Concerts d' Escola de Primavera d'Agrupacions i Prova d'Accés

7/5/12 - 8/5/12 - 9/5/12 - 10/5/12 - 11/5/12
Auditori EMMSA, Can Fabra i Museu de Badalona*

Torns:18:00h – 19:30h

Organitza: EMMSA, Conservatori de Badalona

7/5/12 MOSTRA D'ENSEMBLES: Ensemble de Guitarres I,II i III Ensemble de Flautes de Bec, Duet de Flautes Travesseres, Vent 2 EMG, Ensemble de Percussió I i II.

8/5/12 (primer torn) SOLISTES: Alumnes de Crèdit Prova que es presenten a examen al Conservatori.

8/5/12(segon torn) COMBOS: Combo One, New Combo, Little Jazz Band, Combo Bebop.

9/5/12 MOSTRA DE GRUPS DE CAMBRA: Quintet Jelianalna, Octet Satie, Sextet Sisena Major, Sextet Ongaku, Septet Manhattan, Quartet de corda.

10/5/12 MUSEU DE BADALONA*: Grup de Guitarres "Caldereta de Guitarres", Orq. Flautes de Bec, Conjunt de Guitarres del Conservatori de Badalona; Conjunt de Guitarres, Conjunt de Flautes de Bec de l'EMMSA.

Responsables: Professors d'agrupacions de l' EMMSA i del Conservatori de Badalona, i d'alumnes de prova d'accés.

Activitat: Concert d'escola per mostrar el treball realitzat fins el moment de cada alumne a nivell individual en referència al programa d'accés, i mostra quadrimestral d'agrupacions.

*Retorn de l' Intercanvi que es va produir el curs passat amb el Conservatori de Badalona.

Valoració: Els professors en van treure bones conclusions dels respectius alumnes participants. Pels alumnes és molt bó interpretar el programa davant d'un públic format per altri que no són habituals, els quals van omplir l'Auditori de l'escola (de 40 a 120 pax aprox.).

S'adjunten programes (Veure annex programes).

Proposta de millora: Procurar apaivagar la calor a l'Auditori.



Concert d'Aula

26 d'abril de 2011 Auditori EMMSA

19:30h

Alumnat: Alumnes de piano d'Eulàlia Vivas.

Responsables: Eulàlia Vivas, Coordinació cultural.

Activitat: Concert d'Aula programat per la professora Eulàlia Vivas per mostrar la feina realitzada dels seus alumnes fins el moment.

Valoració: El concert es va desenvolupar amb un clima de calidesa, tant l'alumnat com el públic van gaudir del concert.

S'adjunta programa (Veure Annexes programes).

Aforament: 80 pax.

Concert d'Aula

21/6/12 a la Sala d'Audicions de l'EMMSA

19:00h

Alumnat: Tots els alumnes de Flauta travessera.

Responsables: Joan Vayreda.

Activitat: Concert d'Aula corresponent als concerts d'agrupacions que cada quadrimestre organitza l'EMMSA. Actuaven els alumnes de la classe de flauta més el grup de cambra Jeliana i l'ensemble de flautes. La durada va ser de 60mn i el públic es va mostrar molt entusiasmats pel treball que van mostrar els seus fills i filles. Els alumnes portaven el seu programa a punt i algunes intervencions van ser molt brillants.

Va ser un concert amb un bon ritme en les intervencions i sense esperes innecessàries. Al piano va acompanyar la Marta Farrés.

Valoració: Concert variat i amè en el que s'ha demostrat un bon nivell per part dels alumnes, on va haver-hi una gran afluència de públic (90 pax.)

S'adjunta programa (Veure annexes programes).



Concert d' Escola final de curs de les agrupacions grans

22 de juny de 2012 Auditori "Eduard Toldrà" del CMMB

18:00h

Alumnat: Orq. De Corda, Nousvents, Bentocats i Orq. Simfònica.

Responsables: Joan Ignasi Ferrer, Joan Vayreda, Edurne Vila, Departament de concerts i tots els professors.

Activitat: Concert de cloenda del curs 11/12 amb la participació de les agrupacions més grans de l'EMMSA (uns 200 alumnes en total) en aquest cas, al Conservatori Municipal de Música de Barcelona. Concert reivindicatiu per les retallades que la Generalitat està duent a terme en Educació.

Valoració: Es va llegir un Manifest (que s'adjunta) que la Plataforma "Salvem l'ensenyament públic de la Música i la Dansa" ha proposat que es llegís a totes les escoles públiques adherides a la Plataforma. Va haver-hi la presència del Director de Centres de l'Ajuntament de Barcelona, Sr. Casimir Macià i la Cap de Servei d'Ensenyaments Musicals de l'Ajuntament de Barcelona, Sra. Dolors Casanovas. El concert es va dur a terme amb molta tranquil·litat i va ser un èxit tant pel nivell musical ofert dels alumnes, com d'afluència de públic (entre 400 i 450 pax.) El fet de poder realitzar aquest concert al CMMB va ajudar molt a ressaltar el nivell ofert de les Agrupacions. És per això que des d'aquí volem agrair la gestió feta per l'IMEB, en especial a Dolors Casanovas, per ajudar en l'èxit d'aquest acte. No es va fer programa de mà per poder ser coherents amb les retallades. La temperatura era inadequada.
S'adjunten programes (Veure annex programes).

Proposta de millora: Que l'EMMSA pugui disposar sempre d'un Auditori prou gran, amb bones condicions acústiques per realitzar els seus concerts.



Concerts d'organització externa a l'escola.

Vinculació amb el Districte i la ciutat, i foment de la xarxa d'EMM de Barcelona

Concert Inaugural de l'Exposició "Sortir de la presó" Obstacles i oportunitats

11 d'octubre de 2011 a Can Fabra

19:30h

Organitza: Cedre Associació per a la Promoció Social, EMMSA.

Col·labora: Districte de Sant Andreu.

Alumnat: Cambra Sisena Major, Cambra Septet Piazzola, Cambra Manhattan.

Responsables: Montse Jorba, Joan Ignasi Ferrer, Coordinació cultural.

Activitat: Exposició concebuda en motiu del 10è aniversari de l'Associació Cedre per a la Promoció Social, que treballa des del barri de Sarrià, a Barcelona.

Objectius: Donar a conèixer la tasca duta a terme entorn de la reinserció social de presos parant especial atenció al recurs socioeducatiu extra-penitenciari de La Caseta.

Valoració: El concert es va dur a terme amb tota normalitat. Van haver-hi uns parlaments inicials i es va poder veure l'exposició tant per part dels alumnes participants com de'ls familiars acompanyants (200pax aprox.), gaudint d'un pica-pica al finalitzar el concert.

S'adjunta programa (Veure annex programes).



Concert de Festa Major

2 de desembre a l'Església de Sant Pacià

20:00h

Organitza:	Comissió de Festes de Sant Andreu, EMMSA.
Col·labora:	Parròquia de Sant Pacià i Agrupacions de l'EMM Sant Andreu
Alumnat:	Cambra Gershwin, Cambra Sextet Ongaku, Cambra Manhattan, Orquestra Simfònica i Bentocats.
Responsables:	Eduarne Vila, Joan Vayreda, Montse Jorba, Joan Ignasi Ferrer, Coordinació cultural.
Activitat:	Concert corresponent als actes de Festa Major en els que l'escola de música hi participa cada any.
Objectius:	Donar oportunitat a que les agrupacions dels alumnes més avançats toquin en ambients diferents als habituals i participin a la Festa Major del barri.
Valoració:	El concert es va desenvolupar correctament davant un nodrit públic (500 pax aprox.) no havent-hi cap incidència. La nostra valoració és molt positiva ja que la qualitat de les agrupacions cada cop és més alta i el comportament dels alumnes en aquest tipus d'esdeveniments és cada cop més correcte. S'ha millorat el control en l'espera dels alumnes en un lloc alternatiu. S'adjunta programa (Veure annex programes).



Dijous Concert Cicle Hivern 2012

16/2/12 a la Sala d'Audicions de l'EMME "Joan Manuel Serrat"

19:30h

Organitza: IMEB, EMME "Joan Manuel Serrat.

Alumnat: Quintet de Clarinets.

Responsables: Jordi Gallart.

Activitat: Concert corresponent al cicle Dijous concert que organitza l'Ajuntament de Barcelona i que dona cabuda de participació a professionals musicals.

Objectius: Donar oportunitat a que les agrupacions dels alumnes més avançats amb nivell pràcticament Professional, toquin en ambients diferents als habituals.

Valoració: Concert realitzat en un marc adient per a fer música amb bona afluència de públic (50 pax).
S'adjunta díptic (Veure annex programes).

Dijous Concert Cicle Hivern 2012

1/3/12 a la Sala d'Audicions de l'EMME "Joan Manuel Serrat"

19:30h

Organitza: IMEB, EMME "Joan Manuel Serrat.

Participants: Ester Vela, piano; Joan Ignasi Ferrer, viola.

Responsables: Ester Vela i Joan Ignasi Ferrer.

Activitat: Concert corresponent al cicle Dijous concert que organitza l'Ajuntament de Barcelona i que dona cabuda de participació a professionals. En aquest cas han estat dos professors de l'EMM Sant Andreu.

Objectius: Mostrar al públic el treball dels professors.

Valoració: Concert realitzat en un marc adient per a fer música (30 pax aprox.), que es va convertir en pedagògic per les explicacions prèvies a cada peça per part d'en Joan Ignasi Ferrer.
S'adjunta programa (Veure annex programes).



Concurs OFF-Maria Canals

13/3/12 - 15/3/12 - 20/3/12 - 22/3/12 - 23/3/12

Organitza: Maria Canals

Alumnat: Tots els alumnes de piano. Altre alumnat de l'escola i famílies

Responsables: Eulàlia Vivas, Coordinació cultural.

Activitat: L'alumnat té l'oportunitat de conèixer amb els participants del concurs enriquint-se amb el tarannà de pianistes d'un nivell considerable.

13/3/12: Concert-Intercanvi d'alumnes de l'EMME i EMMSA, a les 19:30h

15/3/12: Master Class del concursant a l'EMMSA, a les 17:30h

15/3/12: Concert de piano a càrrec del concursant, a les 19:30h

20/3/12: Concert de piano a càrrec d'un concursant en **Centre Cívic** que aquest any ha estat a l'Auditori de l'escola, a les 19:30h

21/3/12: Concert del finalistes del concurs al **Palau de la Música**. Els alumnes i familiars van poder-hi assistir amb descomptes en el preu de l'entrada, a les 20:30h

22/3/12: Lliurament del premi "Jurat". Els alumnes jurat d'estudiants d'escoles de música atorguen el premi al **Salo de Cent**, a les 19:00h.

23/3/12: Piano al carrer. Concert monogràfic sobre el compositor Malats. **Plaça Orfila** de 10:00h a 20:00h.

Objectius: Enriquir l'aprenentatge dels alumnes amb propostes que venen de fora de l'escola.

Valoració: Aquest any, el pianista assignat era poc comunicatiu i una mica altiu. Va decebre amb les seves respostes i actitud, les expectatives de l'alumnat. Va haver-hi gran afluència de públic en tots els esdeveniments (50/35/60/50/1000/200/500 pax, respectivament).
S'adjunten programes (Veure annex programes).

Proposta de millora: Que l'organització expliqui millor als concursants assignats a participar en els actes d'escola de música el seu rol.



Concert Intercanvi de Guitarres

19 de març de 2012 Auditori de Can Fabra

19:00h

Organitza: EMMSA, EMME

Alumnat: Alumnes de guitarra de les escoles EMME i EMMSA.

Responsables: Carme Vallribera (EMME), Eulàlia Valls, Francesc Ballart, Ricardo Sánchez (EMMSA).

Activitat: Donar oportunitat a l'alumnat de guitarra de tocar el repertori que ha estat treballant des de principi d'aquest curs i copsar la realitat d'una altre EMM.

Objectius: Valorar i calibrar el nivell adquirit fins el moment del repertori treballat. Donar suport a la valoració de la xarxa d' EMM de Barcelona.

Observacions: Hi van participar un total de 31 alumnes (11 de l'EMME, i 20 de l'EMMSA). El públic assistent va ser del voltant de les 100 persones. La durada del concert va ser aproximadament d'una hora. L'èxit de la trobada va ser manifest tant per tant del professorat i els alumnes com dels pares assistents. No hi va haver cap problema des del punt de vista organitzatiu i des de la biblioteca de Can Fabra ens van donar totes les facilitats per el bon desenvolupament de l'acte.

S'adjunta programa (Veure annex programes).

Aforament: 100 pax.

Valoració: Molt Positiva.



Trobada de Violoncels

24 de març de 2012 a Can Ponsic Inici trobada: 10:00h Concert: 19:00h

Organitza: EMM Can Ponsic, EMMSA.

Alumnat: Alumnes de violoncel de les escoles EMM Can Ponsic i EMMSA.

Responsables: Mireia Quintana.

Activitat: Trobada a les 10:00h a l'EMM Can Ponsic. Després de fer les presentacions oportunes per tal que es coneguin tots els alumnes es van posar a assajar dos grans grups d'alumnes; els que cursen estudis de Primària per una banda i els que cursen estudis de Secundària per una altra. Al final del matí es van ajuntar tots. La idea va ser preparar unes peces de diferents estils musicals que a la tarda a les 19:00h es va tocar en un concert per als pares.

Objectius: Passar una bona estona fent música. Per als alumnes és molt motivador trobar-se amb companys d'una altra escola que també toquen el violoncel. Donar suport a la valoració de la xarxa d'EMM de Barcelona.

Valoració: Per a grans i petits (de 7 a 22 anys). És molt enriquidor compartir amb alumnes d'edats diferents: els petits s'emmirallen amb els grans i els més grans ajuden i ensenyen als més petits. Finalment, formar part d'una gran orquestra de violoncels és una experiència que no poden experimentar gaire sovint.

El públic va ser força nombrós (80 pax)

S'adjunta programa (Veure annex programes).



II Audiència Pública dels nois i noies del Districte de Sant Andreu

26 de març de 2012 Sant Andreu Teatre (SAT)

10:30h

Organitza: Districte de Sant Andreu, EMMSA.
Alumnat: Sextet Gershwin, Sextet Manhattan.
Col·laboració: Joan Armand (Rap).

Responsables: Montse Jorba, Joan Ignasi Ferrer, Coordinació cultural.

Activitat: Acte en el que la Presidenta del Consell Municipal del Districte de Sant Andreu, Immaculada Moraleda i Pérez, i el Regidor del Districte de Sant Andreu, Raimond Blasi i Navarro, contesten a les preguntes plantejades pels nois i noies de varis col·legis del Districte de Sant Andreu.

Objectius: Que els alumnes s'acostumin a tocar en llocs i marcs diferents als habituals, mantenint la nostra col·laboració amb el Districte de Sant Andreu.

Valoració: Les nostres agrupacions van poder gaudir de la presència d'en Joan Armand, amb el que van poder fer música junts barrejant-se els dos estils musicals, el clàssic i el Rap amb gran interès del nostre alumnat. La nostra valoració és molt positiva, tot i que el nostre alumnat va trobar inadequada l'actitud d'alguns nois assistents com a públic (uns 300 pax aprox.).
S'adjunta programa (Veure annex programes).

Concert de Sant Jordi del Districte

23 d'abril de 2012 Auditori a la Plaça Orfila

18:00h

Organitza: Districte de Sant Andreu, EMMSA

Alumnat: Alba'Sextet, Little jazz band, Dixieland Band.

Responsables: Joan Chamorro, Coordinació cultural.

Activitat: Col·laboració en una de les diverses activitats que el Districte de Sant Andreu a organitzat per celebrar la diada de Sant Jordi.

Objectius: Mantenir de forma directe el contacte de l'escola amb la gent del carrer i la nostra col·laboració amb el Districte de Sant Andreu.

Valoració: Va anar molt bé tant per part de l'organització com dels alumnes participants. Van tocar d'alt un entarimat davant l'Ajuntament de Sant Andreu, mostrant-se la Plaça Orfila plena de gom a gom durant l'actuació.
S'adjunta caràtula (Veure annex programes).



Concert de Corals en la 45ena Trobada General

12/13 de maig de 2012 Palau d'Esports de Badalona

18:00h

Organitza: SCIC, EMMSA

Alumnat: Corals Mitjans I Grans.

Responsables: Mercè Viña, Coordinació cultural.

Activitat: Els grups de mitjans i grans participaran en la Trobada General el 12 i 13 de maig de 2012 al Palau Olímpic de Badalona per celebrar el 45è aniversari del SCIC. En aquesta Trobada es va estrenar la cantata "Set dies que van canviar el món" amb text de Ramon Solsona i música d'Antoni Ros Marbà, encàrrec del SCIC per aquesta Trobada. El concert va ser el diumenge 13 de maig acompanyat per l'Orquestra JONC Filharmonia i va comptar amb la cantant Nina com a solista i l'actor Pep Antón Muñoz com a narrador sota la direcció de Manel Valdivieso.

Objectius: Treballar conjuntament amb altres corals d'arreu de Catalunya les cançons que s'han anat treballant a l'escola en el segon trimestre, vivint l'experiència d'un macro-concert com és aquest.

Valoració: Macro-concert (2500 cantaires i 12000 pax aprox. de públic) el qual va anar molt bé tant per part de l'organització com dels alumnes participants.

S'adjunta retall de premsa (Veure annex programes).



Concert de Corals Juguem Cantant

27 de maig de 2012 Auditori Felip Pedrell de Tortosa

17:00h

Organitza: SCIC, EMMSA

Alumnat: Coral Petits.

Responsables: Mercè Viña, Coordinació cultural.

Activitat: Treballar les cançons que s'han treballat en aquest segon trimestre conjuntament amb altres corals d'arreu de Catalunya.

Objectius: Veure el treball conjunt amb altres nens i nenes, a més de compartir la feina i l'experiència d'un concert amb tants cantaires.

Valoració: Molt positiva, ja que va anar molt bé tant per part de l'organització com dels alumnes participants (entre 200 i 250 cantaires d'arreu de Catalunya i de públic unes 750 pax. aprox.).
S'adjunta retall de premsa (Veure annex programes).

Barcelona Ciutat-Concert Segona edició

9 de juny de 2012 ZOO de Barcelona

18:00h a 20:00h

Organitza: Barcelona Ciutat-concert, IMEB.

Alumnat: Cambra Satie, Sisena Major, Gershwin, Ensemble de Flautes, Manhattan, Piazzola, Combo One, New Combo.

Responsables: Montse Jorba, Joan Vayreda, Curro Gàlvez, Edurne Vila, Joan Ignasi Ferrer, Coordinació cultural.

Activitat: Concert proposat per l'IMEB. Segona vegada que es participa en un dels 50 concerts simultanis que es fan a tots els racons de Barcelona.

Valoració: Molt positiva. Bona participació de les Agrupacions de l'EMMSA al Zoo de Barcelona mostrant cada cop un nivell més alt d'execució davant d'un públic cada cop més nombrós (entre 150 i 200 pax entre famílies i públic del Zoo).
S'adjunta tríptic i programa (Veure annex programes)



L'escola de música tradicional de Barcelona i l'Emmsa en concert

9 de juny de 2012 Auditori de Can Fabra

17:30h

Organitza: EMMSA

Alumnat: Ensemble de Guitarres I, II i III, Ensemble de Flautes de Bec I i II, Ensemble de Becs i Guitarres de l'EMMSA; Orquestra Infantil LIO, Orq. De Música Tradicional Leza de l'Escola de Música Tradicional de Barcelona.

Responsables: Eulàlia Valls, Francesc Ballart, Ricardo Sánchez de l'EMMSA; Alejandro Sánchez, Beatriz Sánchez de l'Escola de Música Tradicional de Barcelona.

Activitat: Trobada musical-Intercanvi entre escoles amb les agrupacions de bec i becs/guitarres de l'EMMSA i agrupacions de l'Escola de Música Tradicional de Barcelona.

Valoració: Molt ben organitzat, tant pel que a la logística com de comunicació amb l'alumnat i famílies. Per tant, la nostra valoració és molt positiva. A l'acabar es va fer un berenar que va servir com a acomiadament de l'activitat. Pares i alumnes (entre 150 i 200 pax) valoren molt positivament aquesta iniciativa i tots i col·laboren. Un èxit!
S'adjunta programa (Veure annex programes).

Inauguració de la nova seu del taller de músics

16 de juny de 2012 Plaça Can Fabra

11:00h a 24:15h

Organitza: Taller de Músics, EMMSA

Alumnat: Combo One, New Combo.

Responsables: Curro Gàlvez.

Activitat: El Taller de Músics dona a conèixer el nou equipament Taller de Músics-Escola Superior d'Estudis Musicals-. El futur d'ambdues escoles ha d'estar necessàriament lligat a l'entramat socio-cultural del districte de Sant Andreu i la ciutat de Barcelona.

Valoració: Un festival musical, en el que amb l'intervenció dels alumnes, professors i col·laboradors, es va poder mostrar part del ventall que defineix el projecte Taller de Músics i la nostra escola (EMMSA) en un marc ben adequat en el que hi van assistir entre 600 i 750 pax.
S'adjunta programa (Veure annex programes).



Projecte JUNTS

20 de juny de 2012 Auditori EMMSA

20:00h

Organitza: Consorci d'Educació de Barcelona, Generalitat de Catalunya, Ajuntament de Barcelona, Lingua Món, IMEB.

Alumnat: Carles Vázquez, flauta trav.; Gemma Fàbrega, violí; Núria vinyals, violí; Eva Verde, flauta dolça; Eva Garin, clarinet; Tatiana Escudero, guitarra; Laia Borrell, Piano; Daphne Devesa, piano; Vincent Lluís Gabriel, tuba; Martí Ferrer, percussió; Samuel González, percussió.

Responsables: Francesc Ballart, Albert Rodríguez, Lali Vivas, Dani Navarro, Joan Vayreda, Joan Torras, Joan Ignasi Ferrer, Edurne Vila i Coordinació cultural, per part de l'EMMSA; Lluís Vallvé, com a representant del projecte JUNTS.

Activitat: Albert Rodríguez i Francesc Ballart van fer arranjaments pels instruments esmentats de les cançons tradicionals catalanes:
L'hora dels adéus – El poll i la puça – La gata i el belitre – La cançó del sabater – La calma de la mar – Nou pometes té el pomer, i sis de Senegaleses (Kedougou) (amb arranjaments de percussió de Joan Torras) que seran interpretades conjuntament amb sis escoles municipals de primària. S'editarà un llibre on es recopilen totes les melodies i un disc CD amb totes les cançons enregistrades en directe. Es farà un concert amb totes les cançons a l'Auditori AXA en dia a determinar del curs 12/13.

S'adjunta programa (Veure annex programes).

Valoració: Tot va molt enrederit per les cançons Senegaleses que no han arribat en el temps previst. El dia 20/6 es va fer l'enregistrament perquè les escoles de primària puguin estudiar les cançons. S'ha de confirmar el dia de la l'enregistrament conjunt i el del concert. La nostra valoració és positiva quant a motivació, però poc organitzada des del projecte.



L'Aparador del Músic

Musical Fusté (C/ Marina 310)
25/5/12 – 1/6/12 – 8/6/12

19:00h

Organitza: Musical Fusté.

Alumnat: Grups de Cambra Piazzola, Ongaku, Pigmalió, Quartet de Corda i Manhattan.

Responsables: Montse Jorba, Edurne Vila i Joan Ignasi Ferrer.

Activitat: L'aparador de la botiga es converteix en un petit auditori en el que els músics s'ubiquen i toquen, i la gent del carrer els poden sentir i veure. Aquesta actuació s'enregistra per àudio i vídeo, i els alumnes que hi participen disposen d'una bonificació econòmica per invertir a la botiga.

Objectius: Motivar als alumnes fent-los participar en activitats poc freqüents i engrescadores.

Valoració: Els organitzadors han estat molt contents i sorpresos del nivell tècnic i musical que han mostrat els alumnes participants, convidant-los a tornar en properes sessions per al curs vinent. Els alumnes han demostrat tenir un gran interès de participar en aquestes sessions amb ganes de tornar-hi.

Participació: Gent del carrer que va i ve arribant a formar grups de fins a 30pax.



Intercanvi agrupacions grans de 4rt Cicle

Sortida Intercanvi amb la EMM Medina del Campo

28 d'abril a l'1 de maig de 2012

Organitza: IMEB, AMPA de l'EMMSA i EMM Sant Andreu.

Alumnat: Orquestra Simfònica, Bentocats.

Responsables: Edurne Vila, Joan Vayreda, Judit Rovira, Montse Jorba, Joan Ignasi Ferrer, Coordinació cultural.

Acompanyant: Dolors Casanovas

Activitat: L'Escola Municipal de música de Sant Andreu té les agrupacions, com a eix vertebrador de la seva formació. Entre altres, el projecte cultural de l'Escola inclou al PAC, dins l'apartat de vinculació amb l'entorn, l'anada d'un intercanvi amb alguna escola de música. Creiem que és una activitat extraordinàriament motivadora per l'alumnat de les agrupacions grans i a més una experiència musical, personal i, per al professorat de l'escola, també professional, de primer ordre.

Objectius: Fer i compartir música amb altres alumnes i públic que no és l'habitual.

Compartir les experiències personals que es vagin produint i enriquir-se gràcies a elles.

Acostar i compartir les filosofies d'ambdues escoles. Introduir el valor: convivència, al nostre alumnat.

Valoració: Podem considerar d'èxit absolut aquesta sortida, ja que tant alumnes com responsables van gaudir d'uns dies molt intensos, amb moltes activitats culturals, visites enriquidores de la ciutat i assajos musicals conjunts.

Es va crear un lligam important amb els responsables de l'EMM de Medina del Campo.

Estem a l'espera de poder fixar data per que ens tornin la visita.

S'adjunten: Escaleta d'organització i Programa de concerts (Veure annex programes).

Participants: 82 alumnes / 6 professors.



Altres activitats culturals

Sortida al Musical "Los Miserables"

3/2/12 al BTM (Barcelona Teatre Musical)

18:00h

Organitza: AMPA i EMM Sant Andreu.

Alumnat: Tots els alumnes i famílies de 3r i 4t cicle.

Responsables: Coordinació cultural.

Activitat: Gaudir d'un dels espectacles més comercials dels últims temps tant a Barcelona com a la resta del món.

Objectius: Apropar a l'alumnat i respectives famílies al món de l'espectacle teatre-musical.

Valoració: Van ser 110 persones, entre alumnat i familiars, els que van poder gaudir de l'espectacle en unes condicions econòmiques i d'ubicació al teatre molt bones. La nostra valoració és molt positiva.



Audicions Escoles de Primària del Districte de Sant Andreu

8/2/12 – 22/2/12 – 5/3/12 – 7/3/12 – 14/3/12 – 27/4/12

Organitza: EMM Sant Andreu.

Alumnat: Alumnes de piano, violí, trompa, oboè, viola, guitarra, flauta de Bec.

Escoles que han participat:

8/2/12: Sant Pere Nolasc / Ignasi Iglesias

22/2/12: Sant Pere Nolasc

5/3/12: L'Estel

7/3/12: La Maquinista / Ramon Berenguer III

14/3/12: Sant Pere Nolasc

27/4/12: Ignasi Iglesias

Responsables: Coordinació cultural, Lali Vivas, Erika Gallova, Judit Rovira, Berta Gasull, Francesc Ballart, Eulàlia Valls, Joan Ignasi Ferrer.

Activitat: Activitat nova de L'EMMSA la qual vol apropar i atansar la música a totes les escoles de primària del Districte de Sant Andreu. S'ha dut a terme mitjançant una o varies audicions breus (d'uns 20 minuts de durada), realitzades per alumnes de l'EMMSA, a on a més, s'ha fet una explicació didàctica dels instruments audicionats.

Valoració: En aquestes breus audicions, els alumnes de primària de les diferents escoles que han volgut participar, han sentit diverses peces musicals i una explicació dels instruments pels instrumentistes que les han realitzades. S'han creat unes fitxes per l'alumnat dels CEIPS. Pel nostre alumnat ha resultat enriquidor i ha fet que hagin hagut de preparar una presentació del seu instrument. És possible que gràcies a aquestes audicions l'escola hagi vist un increment en matriculacions.
S'adjunten fitxes de valoració (Veure annex programes).

3. OBJECTIUS

OBJECTIUS ESTRATÈGICS

Planificar i organitzar l'escola







Planificació Anual

Accions		
1.	Redactar Pla Anual i memòria	Documents aprovats en Consell Escolar
2.	Vetllar per l'acompliment dels objectius del PAC	Tot el procés s'ha desenvolupat sense incidències.
3.	Revisar el Reglament de Règim Intern	Pendent de revisió a l'igual que la resta de documentació per actualitzar a la nostra identitat actual
4.	Gestionar la matrícula de l'alumnat	Sense complicacions ni incidències.
5.	Vetllar pel lliurament de la Carta de compromís a les famílies	Ben resolt
6.	Gestionar i organitzar l'aulari	Ben resolt
7.	Gestionar i organitzar les guàrdies dels professors	Ben resolt, s'ha creat un programa de gestió de les guàrdies.
8.	Organitzar les tutories per l'alumnat que comença instrument	Fet
9.	Planificar i organitzar les juntes d'avaluació	Fet
10.	Mantenir, millorar i actualitzar l'agenda de l'alumnat	No Fet. Es planteja l'us per part del professorat

Desenvolupament curricular

Dinamització de les agrupacions petites i grans , instrumentals i vocals






Accions

1.	Planificar l'intercanvi de les agrupacions grans del quart cicle de l'escola amb EMM Medina del Campo		Ben resolt, magnífic, organització i resultats
2.	Coordinar i promoure la col·laboració entre els Ensembles de l'escola		Ben resolt. Intercanvis diversos amb altres EMM i conservatoris. Molta iniciativa del professorat al respecte.
3.	Gestionar i organitzar els concerts quadrimestrals per a totes les agrupacions de l'escola		Assumit per una persona diferent al cap de departament, ja que el cap estava de baixa mèdica.
4.	Organitzar les activitats extraordinàries proposades per :		
	a) l'Institut Municipal d'Educació		<p>Fet. Han posposat però l'activitat proposada per l'IMEB "Junts", des de l'organització per l'octubre vinent.</p> <ul style="list-style-type: none"> • Dijous concert • Dijous concert • Maria Canals • Junts • Barcelona Ciutat concert
	b) el Secretariat Infantil de Corals de Catalunya		Fet. 2 activitats del SCIC
	c) l'entorn barri- districte de l'escola		<p>Fet . Districte</p> <ul style="list-style-type: none"> • SAT • St.Jordi <p>Entitats</p>

- Cedre
- Comissió Festa Major
- Taller de Músics



Projecte Educatiu Musical del Centre

Accions

1.	Revisar documents existents treballats en els anys anteriors.		Fet dins el departament. Ens. Aprenentatge
2.	Definir el marc d'elaboració : missió, PCC, LEC,...		Fet dins el departament. Ens. Aprenentatge
3.	Unificar i consensuar una estructura i redactar-ne l'índex en relació .		No s'ha arribat a consens. Es proposa un treball des de tots els departaments pel curs vinent.
4.	Desenvolupar el PEC seguint els punts de l'Índex		No s'ha arribat a consens. Es proposa un treball des de tots els departaments pel curs vinent.
5.	Unificar, consensuar i aprovar el PEC en Claustre i Consell Escolar del Centre		No s'ha arribat a consens Es proposa un treball des de tots els departaments pel curs vinent.

Comissió de llenguatge musical: nous materials , eines pedagògiques i repertoris

Accions

1.	Revisar els materials existents treballats en el curs anterior i fer entrega dels nous a l' Ampa per tal que en faci el disseny i l'edició		Pendent ja que la cap de comissió continua de baixa i ningú ha assumit el seu rol.
2.	Explicar els objectius d' adaptació dels nous materials		Pendent ja que la cap de comissió continua de baixa i ningú ha assumit el seu rol.



3.	Continuar elaborant materials propis d'escola , de llenguatge musical		La voluntat es seguir amb aquest material didàctic,però hi falta la revisió anual.
4.	Coordinar la pràctica instrumental i de conjunt amb el llenguatge musical.		Ben resolt amb les professores substituïdes de llenguatge musical
5.	Fer el traspàs d' alumnat entre el professorat de llenguatge		Ben resolt amb les professores substituïdes de llenguatge musical
6.	Fer el seguiment de l' alumnat que ha de triar instrument l' any vinent amb les fitxes de preferències		S'ha fet però no amb un bon sistema. S'ha fet proposta de millora pel curs vinent.
7.	Recollir propostes de les agrupacions i ensembles sobre l' ús dels materials.		Ben resolt







Gestionar la comunicació i la informació

Desenvolupar les eines de gestió i comunicació

Accions			
1.	Realitzar la gestió de l' escola fent servir els programes de CODEX: (gestió acadèmica i econòmica)		Fet sense incidències
2.	Ampliar les prestacions i fer us entre el professorat i entre el Centre i les famílies del programa Centros.net		Poc desenvolupat. S'haurien d'ampliar les prestacions del programari i aconseguir la implicació del professorat en la resolució.
3.	Mantenir actualitzada la cartellera a la sala de professorat per difondre entre el claustre temes d' interès pedagògic i cultural.		Fet




Millorar la comunicació amb les famílies

Accions

1.	Organitzar la Jornada de Portes Obertes, acordar i comunicar-lo al districte, i planificar la jornada amb l'actuació dels alumnes		<p>Material per infants</p> <ul style="list-style-type: none"> • Fulls per Retallables • Fulls per pintar <p>Penjades fotografies instruments a les portes de les aules amb activitats Fet amb èxit. Demanats permisos i assegurances, molta implicació de tot el personal de l'escola i l'equip docent. Enviada al Districte per informació i difusió. Jornada difosa a l' intern i a l' extern de l' escola. (Veure plana 19 Valoració de l' activitat)</p>
2.	Planificar i executar les reunions amb famílies		Fet. (Consultar assistència full 8)
3.	Fer el seguiment de les entrevistes a les famílies.		Fet. S' ha treballat entre els tutors i el coordinador pedagògic. S' ha generat un protocol d' entrega d' informes.
4.	Mantenir reunions periòdiques amb la Junta de l' AMPA		Fet
5.	Actualitzar el tauler informatiu extern de l' entrada de l' escola		Creació d'un suro a l' exterior amb bons resultat. Proposta d'ampliar aquest suros.
6.	Reunir a les famílies, per donar-los tota la informació de la Prova d' Accés al Conservatori		Fet, aprofitant el concert "Simulacre".

Eines de comunicació Internàutiques

Accions

1.	Informar al professorat i les famílies de les aplicacions existents i les seves utilitats dins el programa Centros.net		Fet, però les dues parts reclamen l'ampliació del programari.
2.	Actualització de les notícies i el calendari d' activitats mensuals tant a la pàgina web com al bulevard educatiu		Sense incidències. Col·laboració en actualització del web de Cristina Buch
3.	Editar les imatges de concerts dels alumnes a l' ordinador MAC		Fet



- | | | | |
|----|---|--------------------------|------------------------------|
| 4. | Penjar els concerts editats al canal YouTube de l' escola | <input type="checkbox"/> | Fet, però no en gran nombre. |
| 5. | Difondre entre el claustre les informacions relatives a programes musicals, materials i cursos pedagògics que arriben a l'escola. | <input type="checkbox"/> | Fet regularment |

OBJECTIUS CLAU

Desenvolupar l'ensenyament- aprenentatge musical

Departament de concerts

Accions		
1.	Planificar i organitzar els concerts interns: de les agrupacions i instrumentistes del centre.	Fet
2.	Revisar el plantejament dels concerts d' instrumentistes i agrupacions	No s'han fet modificacions al respecte.
3.	Acordar la disponibilitat de la repertorista pels concerts d' instruments, i per la setmana prèvia	Fet i coordinat
1.	Acordar la disponibilitat d'una sala suficientment gran a on poder realitzar els dos concerts anuals d' agrupacions grans	Fet. <ul style="list-style-type: none"> Nadal - Fabra i Coats Juny - CMMB
5.	Organitzar i dur a terme el concert dels alumnes que han de fer la prova d' Accés al Grau Mitjà	Fet. El resultat del concert va ser molt semblant al resultat de l'examen
6.	Organitzar la contractació i realització de transport d' instrumental per als dos concerts anuals d' agrupacions grans	Fet. Al juny no va ser necessari per la cessió de l'instrumental per part del CMMB
7.	Mantenir el contacte amb el Districte i diverses institucions culturals del barri de Sant Andreu, per a seguir col·laborant-hi quan s'escaigui.	Fet. 5 Actuacions
8.	Realitzar algun concert benèfic i algun altre de pedagògic per a seguir fomentant l' educació en valors	Fet. Concert en pro de la marató i audicions als CEIPS del districte
9.	Organitzar i promoure els concerts d' intercanvis o trobades musicals entre escoles	Fet. Injecció a la xarxa d'EMM de Barcelona per iniciativa del professorat i EM Medina quant a les agrupacions grans
10.	Estar en contacte amb l' ACEM, col·laborar-hi i participar en les activitats que s'escaiguin	S' està en contacte i s' intenta participar en la mesura del possible, tot i que no col·laborem en totes les activitats que proposen.





Comissió de continguts de l' Avaluació

Accions		
1.	Revisar els continguts actuals de l' avaluació	Fet
2.	Realitzar debats pedagògic entre el claustre en relació als continguts	Fet però sense consens ni acord. Proposta de millora de treballar-ho des de tots els departaments.
3.	Elaborar la proposta de continguts i presentar-la a l' equip directiu i al claustre per tal de acordar-la	Es va treballar la proposta i presentar al claustre, però no es va acordar. La proposta de millora és que aquest punt es treballi des de tots els departaments per tal que la proposta presentada arribi a un acord.
4.	Actualitzar , segons la proposta acordada, tant les fitxes d' avaluació com els informes.	El cos de l' objectiu no s' ha acomplert
5.	Vetllar per l' aplicació dels nous continguts aprovats en l' avaluació de l' alumnat del curs 2011/2012	El cos de l' objectiu no s' ha acomplert



Comissió de juntes d' Avaluació

Accions		
1.	Planificar i organitzar les juntes d'avaluacions ordinàries	S'han planificar des de Coordinació Pedagògica però la cap de la comissió estava de baixa mèdica i ningú ha assumit aquest rol.
2.	Organitzar i valorar les Proves de Pas de Cicle de l' alumnat	La valoració va fer-se i es va considerar que no eren oportunes. Proposta de millora pel curs vinent no realitzar-les.
3.	Millorar la tramesa d' informació dels resultats de l' alumne entre l' equip docent	El professorat n'ha informat a Coordinació Pedagògica que n'ha fet difusió.
2.	Fer més àgil la comunicació interna a l' escola	Hi ha vàries propostes de millora pel curs vinent en referència a aquest punt ja que no hem arribat al punt desitjat.

Comissió de coordinació de l' equip docent de Bentocats

Accions		
1. Programar sessions de coordinació entre l' equip docent de la comissió		Les sessions (reunions) es van programar per a l'inici de curs que és quan hi ha més elements per a coordinar atès que el repertori està per definir i les incorporacions de l'alumnat a les noves agrupacions poden donar més dificultats.
2. Planificar el treball amb l' alumnat dels parcials (ensembles) i del tutti		La planificació del treball de les parts per part de l'alumnat de parcials i també del treball individual a l'aula s'ha fet per correu electrònic per tal que tothom ho tingués a mà abans de les classes
3. Recollir les valoracions del professorat participant sobre les dificultats o èxits en la realització de les tasques		El resum de la valoració del professorat seria: No es creu imprescindible fer reunions per acordar l'organització dels assajos i, en aquest sentit és millor la comunicació via Internet. Aquestes valoracions no s'han recollit per escrit.
4. Debatre i acordar un pla estratègic per la propera sessió de treball amb alumnes.		La tendència ha estat de realitzar debats al voltant de l'actitud dels alumnes més grans més que no pas del treball dels continguts procedimentals i s'han posat en marxa diverses estratègies per tal que els alumnes treguin el màxim profit de la classe. Les estratègies han donat un resultat positiu però caldrà donar-hi continuïtat el proper curs.

Programa música per nadons .

Accions		
1. Matricular a les famílies que han obtingut plaça.		Sense incidències
2. Organitzar i vetllar per la realització dels diferents tallers		Fet sense incidències. N'hem fet molta difusió.

Difusió



Tríptics repartits

- C.A.P. Concepció Arenal Taulell pediatria
- Biblioteca Ignasi Iglesias - Can Fabra . Activitats pels mes petits de dimarts
- Farmàcies pròximes a l'escola

Cartells

- Porta del carrer
- Botigues roba infantil barri

Correu electrònic

Enviament d'informació a Escoles de educació Infantil per Sant Martí

- Sant Andreu
- Nou barris

Control inscripcions

	Ballmanetes				Arri arri, tatanet				Salta Miralta							
	12:00				10:30				16:30				17:30			
	Nous	Repetidors	Total	Overbooking	Nous	Repetidors	Total	Overbooking	Nous	Repetidors	Total	Overbooking	Nous	Repetidors	Total	Overbooking
Tardor	12	0	12	83%	12	0	12	58%	12	0	12	0	12	0	12	25%
Hivern	12	0	12	41%	8	1	9	-25%	10	2	12	8%	12	0	12	141%
Primavera	12	0	24	100%	9	2	11	-8%	15	5	20	41%	16	2	18	50%





MÚSICA PER NADONS .CURS 2011-12

Participació			
	tardor	hivern	primavera
Ballmanetes	100%	100%	100%
Arri Arri	100%	75%	92%%
Salta miralta	100%	100%	100%
Promig	100%	91,6%	97,3%

Col·laborar amb les institucions



Institut d'Educació (IMEB)

Accions




- | | | | |
|----|---|--|------------------------|
| 1. | Participar a les reunions organitzades des de l' Institut Municipal d' Educació |  | Fet. assistència 100% |
| 2. | Treballar conjuntament amb l' Institut, traspasant-l'hi tota la documentació i informació requerida |  | Fet, sense incidències |
| 3. | Participar amb l' alumnat en els concerts i activitats proposats per l' IMEB |  | Fet. 5 actuacions |
| 4. | Gestionar la participació en les activitats de la proposta de l' OFF Maria Canals |  | Fet. Plana 23 |



ESMUC Seguiment alumnes en pràctiques

Accions		
1.	Coordinar i atendre l' alumnat en pràctiques de l' ESMUC (Practicum I i II)	 Hem tingut dos alumnes de Practicum I i un de Practicum II.
2.	Coordinar el Practicum entre EMMSA i ESMUC	 S'ha dut a terme el conveni signat EMMSA-ESMUC. S' han atès els alumnes de Practicum I des de la direcció del centre i la coordinació pedagògica, i se'ls ha orientat i tutoritzat distribuint les hores presencials al centre, segons la tipologia de les classes i l' interès particular. S' ha fet un seguiment de la memòria dels estudiants. L' alumne de Practicum II, a més, ha estat tutoritzada per la professora especialista de piano escollida per l' estudiant.

Departament d'Educació

Accions		
1.	Complimentar les Dades Generals i estadístiques del curs segons les pautes d' Inspecció	 Fet, dins termini.
2.	Atendre a la Inspecció	 Ben resolt
3.	Coordinar i fer el seguiment de la convalidació d'assignatures optatives de secundària i batxillerat dels alumnes que la demanen	 Fet. S' ha desenvolupat un nou sistema de tramesa de seguiment de la qualificació de l' alumnat. Només hem trobat dificultat a la darrera tramesa.

OBJECTIUS SUPORT

Gestionar recursos humans

Gestionar personal adscrit a l'escola

Accions		
1.	Gestionar les incidències personals del professorat i personal i bolcar-les al Centros.net	Ben resol. S' ha bolcat tot.
2.	Seguiment del personal de nova incorporació	Ben resol. Personal amb disposició.
3.	Promoure la formació permanent del professorat	S' ha fet promoció però els resultats no són els desitjats. Proposta de millora pel curs vinent i recollida d' interessos.
4.	Revisar el procés d'adjudicació de guàrdies pel que fa a casos extraordinaris	Ben resol. S' ha creat un programa de gestió de guàrdies. Aquest any hem tingut moltes baixes i s'ha fet un excés de classes de guàrdia amb perjudici de l'alumnat (plana ¡Error! Marcador no definido.)

Gestionar recursos econòmics

Adquisició, inventari i manteniment d' equipaments, materials i instruments

Accions		
1.	Gestionar l' adquisició del material d' equipament	Ben resol
2.	Mantenir al dia , en suport informàtic, l' inventari de tot l' equipament de l' escola	Ben resol. Ha col·laborat a tal efecte Loli Amores enviada des de l'IMEB.
3.	Recollir les fitxes de necessitats de material del professorat i acordar-ne la compra	Ben resol. S' han comprat instruments d' aula amb la partida econòmica de la part de la SAJB.



- | | | | |
|----|--|--|---|
| 4. | Gestionar les necessitats de compra d'equipament i materials per a les aules i espais comunitaris | | Ben resultat. Fora de pressupost inicial s'ha comprat un aparell d'aire condicionat per apaivagar la calor. |
| 5. | Gestionar les necessitats de reparacions de materials, mobiliari, instal·lacions i equipament electrònic | | Les reparacions per part del consorci han estat prou ràpides en el temps |
| 6. | Gestionar el lloguer d' instruments i el seu manteniment segons normativa | | Ben resultat |

Revisió del procés de préstec d' instruments

Accions

- | | | | |
|----|--|--|--|
| 1. | Revisar el procés de préstec i manteniment d' instruments en els casos extraordinaris i registrar-lo en el Liber | | Ben resultat
Cal revisar a final d'any natural el nombre de préstecs fets, l' import,.. |
|----|--|--|--|

Gestionar recursos funcionals

Mediateca

Accions

- | | | | |
|----|--|--|--|
| 1. | Continuar mantenint al dia, l' ordre de tots els enregistraments d' àudio i vídeo de l' escola | | Sense incidències. Hem afegit 14 nous enregistraments. |
| 2. | Continuar mantenint al dia l' ordre de les partitures arxivades | | Hem rebut l' ajut d' una persona enviada de l' IMEB per incorporar el programari Liber, i actualitzar el registre. |

Bases de dades



Accions

- | | | |
|---|--|---|
| 1. Mantenir en actualització constant les bases de dades de l'EMMSA | | Ben resultat. Molt avanç en aquest punt tot i que encara queda alguna errada. |
|---|--|---|

Gestionar Pla d'emergència

Realitzar el simulacre

Accions

- | | | |
|--|--|--|
| 1. Informar de la vigència del Pla d'emergència de l'escola a tot el personal | | Fet. S'ha canviat el punt de trobada donat que el carrer ha deixat de ser per a vianants. S'ha informat del canvi i s'ha inclòs al Pla d'Emergència. |
| 2. Realitzar el simulacre seguint el Pla d'emergència de l'escola i comunicar-ne els resultats | | Bon resultat organitzatiu. |



4. MEMÒRIA ECONÒMICA

Justificació comptes

Inversions previstes i realitzades del gener al juliol 2012. Partides 4 i 7 .Autonomia de gestió

N.	PARTIDA	UNITATS	DESPESES	CONCEPTE
4	DOCUMENTACIÓ I MATERIAL DIDÀCTIC			
4,1	Llibres i partitures			
			142,15€	Llibres Llenguatge
			30,15€	Llibres Viola
4,4	Enregistraments audio-visuals			
		2	294€	Micros Shure Beta 58 A
		4	81,26€	Cables Micros
4,5	Material didàctic			
		2	100€	Banquetes Piano
			33,11€	Material Percussió
4,6	Altres			
		1	10€	Funda Ukelele
		2	119,99€	Funda Teclat
7	MANTENIMENT I REPARACIONS			
7,6	Reparació de material de les aules			
		1	300,99€	Aire Condicionat
7,7	Conservació i manteniment de material específic (reparacions instruments)			
		1	167,45€	Pastilla Contrabaix
		1	560,50€	Afinació Pianos
		1	30,37€	Kit neteja boquilles i metalls
		1	64,90€	Reparació Trompeta
TOTAL			1934,87€	

Lloguer d'instruments

INSTRUMENTS LLOGATS: 8

Instrument	Lloguer	Import
Trombó Vares Consulat de Mar	Lloguer estiu	30 €
Cello nº 14	Tot el curs	150 €
Oboè Noblet París 00029	Tot el curs	150 €
Tuba Consulat de Mar	Tot el curs	80 €
Oboè Loreé Cabart 00026	Tot el curs	120 €
Oboè Selmer 00028	Tot el curs	100 €
Contrabaix ½	Tot el curs	
Flauta travessera	Tot el curs	



Bonificacions

	2011-12	2010-11	2009-10	2008-09
Alumnes 5-18	376	359	363	362
Nombre de sol·licituds	47	75	82	66
Percentatge Sol·licituds	12,5%	21%	23%	18%
Nombre d'ajuts concedits	28	47	53	53
Percentatge d'ajuts concedits	60%	63%	65%	80%
Ajuts al 30%	8	24	29	26
Percentatge ajuts al 30%	29%	51%	55%	49%
Ajuts al 50%	7			
Percentatge ajuts al 50%	25%			
Ajuts al 60%		23	24	27
Percentatge ajuts al 60%		49%	45%	51%
Ajuts al 70%	12			
Percentatge ajuts al 70%	43%			
Ajuts al 90%	1	0	0	0
Percentatge ajuts al 90%	4%	0%	0%	0%



ANNEX MEMÒRIA 2011-12

FOTOGRAFIES PORTES OBERTES 2011-12



