

ESCOLA

MUNICIPAL

■ MUSICA

CAN ■ PONSIC

Escola Municipal de Música Can Ponsic

Av. J. V. Foix, 51
08034 Barcelona
Tel. 93 511 21 04
emmcanponsic@bcn.cat
barcelona.cat/emmcanponsic

CODI DE CENTRE: 08060150

PROJECTE EDUCATIU DE CENTRE



Índex

ÍNDEX	0
1. INTRODUCCIÓ	1
1.1. JUSTIFICACIÓ.....	1
1.2. FINALITAT.....	1
1.3. ELABORACIÓ.....	1
2. CARÀCTER PROPI DEL CENTRE	2
2.1. ORIGEN / HISTÒRIA.....	2
2.2. CONTEXT SOCIOCULTURAL.....	2
2.3. L'OFERTA EDUCATIVA.....	2
3. MISSIÓ, VISIÓ I VALORS	3
3.1. MISSIÓ.....	3
3.2. VISIÓ.....	4
3.3. VALORS.....	4
4. PROJECTE LINGÜÍSTIC. TRACTAMENT DE LES LLENGÜES	4
4.1. ÚS LINGÜÍSTIC.....	4
5. ESTRUCTURA ORGANITZATIVA	5
6. PRIORITATS I PLANTEJAMENTS EDUCATIUS	5
6.1. OBJECTIUS DE CENTRE.....	5
6.2. MECANISMES D'AVALUACIÓ I INDICADORS.....	6
6.3. PROGRAMES.....	8
7. APROVACIÓ I DIFUSIÓ	0

1. Introducció

“Els alumnes que es deixen seduir per docents que transmeten amb passió, quedaran afectats per la sorpresa de la música, l’admiració, l’amor a la vida, la reflexió que educarà la seva escolta, influirà en el seu pensament i la intel·ligència i el desig d’aprendre. Aquests valors són duradors per sempre.”

M. Dolors Bondal, Fundadora de L’Arc

Fragment del parlament al Saló de Cent a l’acte d’entrega de la Medalla d’or de la Ciutat el 29 d’abril de 2019

1.1. Justificació

La Llei d’Educació de Catalunya 12/2009, del 10 de juliol, estableix a l’article 90 que els centres educatius disposen d’autonomia en els àmbits pedagògic, organitzatiu i de gestió de recursos humans i materials. El projecte educatiu és la màxima expressió de l’autonomia dels centres, en recull la identitat, n’explicita els objectius, orienta l’activitat i hi dóna sentit amb la finalitat que els alumnes assoleixin les competències bàsiques i el màxim aprofitament educatiu. El Decret 354/2021, de 14 de setembre, de les escoles que imparteixen ensenyaments no reglats de música i dansa, estableix a l’article 16 que cada centre ha de disposar d’un projecte educatiu.

1.2. Finalitat

Aquest projecte educatiu reflecteix el caràcter propi, els trets d’identitat, la missió, la visió, els valors, el tractament de les llengües, i l’estructura organitzativa d’aquesta escola. També les prioritats i plantejaments educatius, expressats en els objectius generals, així com els indicadors que en marcaran l’assoliment.

Per tal de desenvolupar la tasca educativa i donar resposta als objectius generals aquest projecte educatiu ha establert els programes formatius que es desenvoluparan al centre d’entre els que preveu el Decret 354/2021 a l’article 4.

1.3. Elaboració

L’elaboració d’aquest projecte s’ha dut a terme durant el curs 2022-23. En una primera fase s’ha recopilat tota la documentació existent de les etapes anteriors i, a partir d’aquestes s’ha realitzat un primer esborrany per part de la direcció del centre.

A partir d’aquí, l’equip directiu, el claustre i el consell escolar han acabat de fer les propostes de millora i les aportacions necessàries per tal que el PEC de l’EMM Can Ponsic esdevingui un document viu i representatiu de la comunitat educativa

Es preveu que aquest document sigui revisat, i si escau actualitzat, cada cinc cursos.

Aquest projecte vincula a tots els membres de la nostra comunitat educativa i és, alhora, expressió del compromís d’aquesta escola amb els seus alumnes.

2. Caràcter propi del centre

L'Escola Municipal de Música Can Ponsic és un centre de titularitat pública de l'Ajuntament de Barcelona, gestionada per la Fundació L'Arc-música.

2.1. Origen / història.

L'ARC va néixer com a escola privada el 1967 però va tenir sempre vocació de servei públic. Per això l'any 2001, ja constituït en Fundació L'Arc-música, va presentar-se al concurs públic convocat per l'Ajuntament de Barcelona per gestionar l'**Escola Municipal de Música Can Ponsic** i el va guanyar. L'encaix a la xarxa d'escoles de música públiques de la ciutat va possibilitar arribar a més ciutadans i pedagògicament va significar un enriquiment.

El **projecte de futur** neix com a conseqüència d'aquests mateixos principis, sempre vigents, i del camí recorregut al llarg d'aquests 56 anys gràcies a una pràctica constantment adaptada al seu temps i a l'entorn.

La comunitat educativa de l'escola la formen l'alumnat, les famílies, el professorat i el personal de PAS.

L'escola fomenta la participació i la comunicació constant entre els membres de la comunitat educativa, el **Consell escolar** és l'òrgan col·legiat on tothom hi és representat i on es comparteixen, es recullen, es debaten i s'aproven, si s'escau, les propostes que fan que el nostre centre millori dia a dia.

2.2. Context sociocultural

L'Escola Municipal de Música Can Ponsic forma part de la xarxa d'escoles municipals de música de la ciutat de Barcelona. Està situada al districte de Sarrià-Sant Gervasi de la ciutat de Barcelona, en un antic edifici residencial del s.XIX que l'Ajuntament va rehabilitar. Gaudeix d'un entorn verd i silenciós, que aprofita com a espai educatiu.

L'escola dona servei a tots els ciutadans de Barcelona. La majoria de les famílies usuàries de l'EMM Can Ponsic viuen al districte de Sarrià-Sant Gervasi, a Les Corts i a l'Eixample i tenen un nivell socioeconòmic i cultural mitjà-alt, tot i que n'hi ha alguna en situació menys afavorida. La llengua familiar d'ús de l'alumnat és majoritàriament la llengua catalana, en segon lloc la castellana. També comptem amb famílies que tenen com a llengua d'ús d'altres llengües com l'italià i el francès.

2.3. L'oferta educativa.

L'oferta educativa de l'escola és diversa i orientada a l'educació integral de l'individu. Aquesta oferta té la voluntat d'oferir oportunitats d'aprenentatge vivencial i de qualitat a tothom sense excepció, buscant un tractament autèntic de la diversitat. Dona resposta al màxim de necessitats formatives amb activitats a dins i fora del centre.

L'escola contempla una oferta educativa diversa:

- Itineraris de llarg recorregut.
- Programes de desplegament territorial.
- Tallers i altres activitats.

És una escola oberta i permeable que manté un contacte i intercanvi continu amb el seu entorn. És per això que es promouen concerts i activitats com ara:

Al districte:

- Actuacions habituals de caràcter anual:
 - Participació a la Festa Major.
 - Cantada de Nadal a la Plaça de la Vila.
 - Concerts del Cor mixt i Cor de dones.
 - Concert de Nadal de tota l'escola.
 - Concerts a Centre Cívics.
 - Organització del Festivalet de música tradicional de Sarrià.
 - Concert al Monestir de Pedralbes com a inauguració de l'exposició de pessebres.
- D'altres:
 - Col·laboració amb entitats del districte.
 - Participació en activitats acordades amb l'equip tècnic del districte.

A la ciutat:

- Anualment:
 - Participació al Seguici de les festes de Santa Eulàlia.
 - Participació a activitats diverses del Concurs Maria Canals.
 - Col·laboracions amb les altres Escoles Municipals de Música de Barcelona.
 - Intercanvis diversos.
- D'altres:
 - Participació en actes de l'IMEB.
 - Participació en activitats proposades per l'ACEM (Associació Catalana d'Escoles de Música)

Fora de Barcelona i a l'estranger:

- Concerts organitzats per la pròpia escola, per la Fundació L'Arc o per entitats externes.
- Intercanvis amb altres escoles, grups instrumentals i cors.
- Participació a les activitats proposades per l'ACEM.
- Participació en les activitats proposades pel SCIC.
- Participació en les activitats proposades per la FCEC.
-

Activitats amb les escoles del districte:

- Seminari dels especialistes de música de les escoles d'EI i Primària.
- Audicions per les escoles a càrrec de professionals.
- Tallers amb alumnes d'escoles d'educació especial.
- Col·laboració en la programació estable de La Casa Orlandai.
- Intervenció i seminari a centres educatius diversos.

A més de tots els concerts i activitats exposats, l'escola està en contacte permanent amb l'IMEB i el Districte, així com amb entitats culturals del barri, i anualment sorgeixen diverses oportunitats de col·laboració i de participació puntuals.

3. Missió, visió i valors

L'EMM Can Ponsic defineix la seva missió, la visió i els valors que han de guiar la tasca educativa del centre.

3.1. Missió

L'Escola de música és, per sobre de tot, una institució educativa i, com a tal, ha de tenir com a **primer objectiu l'educació integral de l'individu**. La música esdevé eina, medi i matèria en aquest procés i és en la seva essència on trobem el seu gran valor educatiu. Una **planificació** educativa real ha de combinar la utopia amb unes idees clares de **què** es vol aconseguir i **com** fer-ho. Perquè les utopies sorgeixen de somnis, de la imaginació i la creativitat, i esdevenen motor que posa en pràctica una determinada manera de fer en el dia a dia, d'acord amb una realitat i unes condicions concretes.

Una institució educativa ha de tenir la gosadia d'**experimentar**, sempre a partir d'uns fonaments teòrics i pràctics coherents i d'uns criteris clars i honestos a l'hora de fer-ho. I és precisament aquesta experimentació la que farà l'escola viva, entusiasta amb la feina pedagògica i renovadora.

Des d'un principi, no només se cerca una **educació artística**, sinó també una **educació estètica**, com a teoria que conté totes les formes d'expressió i que pretén aconseguir una relació harmònica entre la persona i el món exterior, que pugui contribuir a modular una personalitat independent i crítica.

És un centre obert, dinàmic i creatiu, que ha de comptar amb un equip professional competent que afegeixi valor cultural a partir de pràctiques educatives diverses, innovadores i de qualitat.

3.2. Visió

L'EMM Can Ponsic treballa per esdevenir un centre educatiu integrat en la quotidianitat de la vida cultural i artística de la ciutat que amb voluntat innovadora i a través de la formació i l'activitat musical, contribueixi significativament en la millora cultural de la societat.

Vol donar resposta a les inquietuds i necessitats de formació musical de les persones; tant les que volen gaudir d'un primer contacte amb la música, com les que volen gaudir de la pràctica musical al llarg de la vida o les que aspiren a professionalitzar-se en un futur.

3.3. Valors

Els valors que guien l'EMM Can Ponsic són els següents:

- L'educació integral de l'individu.
- La solidaritat.
- La igualtat d'oportunitats.
- El tractament autèntic de la diversitat.
- La qualitat metodològica i artística.
- L'autonomia pedagògica.
- La pràctica musical col·lectiva.
- L'experimentació i la vivència abans que la intel·lectualització i la tècnica.
- L'estudi de l'instrument per a fer música, no l'estudi de la música per a tocar un instrument.
- El treball en equip, la col·laboració i la comunicació constants.

4. Projecte lingüístic. Tractament de les llengües

El tractament de les llengües al centre d'acord amb la normativa vigent es concreta a partir de la realitat sociolingüística de l'entorn.

4.1. Ús lingüístic

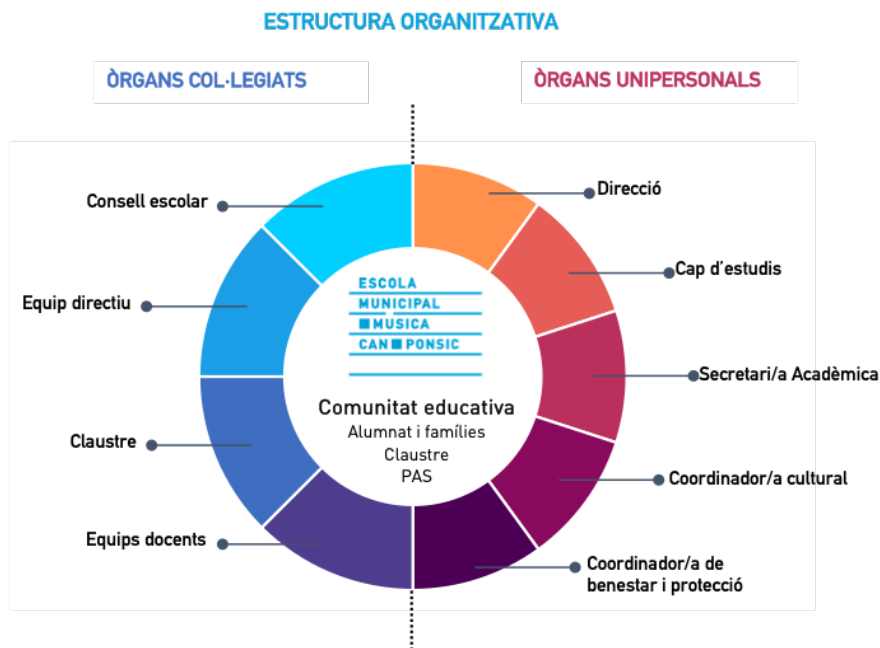
La música és el llenguatge internacional per excel·lència, en el nostre país som testimonis de conjunts orquestrals, produccions musicals, etc. en els quals intervenen persones provinents d'arreu del món, que treballen conjuntament i amb harmonia utilitzant aquest llenguatge comú.

El català és la llengua d'ús del centre en totes les activitats lectives i educatives del professorat amb l'alumnat; igualment és la llengua de treball i coordinació de l'equip docent, de la documentació acadèmica i administrativa i dels materials didàctics.

Les gestions administratives i de relació amb l'alumnat, les famílies i l'entorn també seran en llengua catalana. La direcció del centre i l'equip docent vetllaran per oferir també una atenció lingüística inicial, diversa i adaptada per a aquells casos que ho requereixin en el marc d'una adequada acollida d'alumnat i famílies que encara no entenen el català.

5. Estructura organitzativa

L'EMM Can Ponsic s'organitza en base als principis de participació i autonomia. Disposa dels òrgans col·legiats i unipersonals que mostrem a continuació, les atribucions dels quals es defineixen en el document de les NOFC de l'escola.



6. Prioritats i plantejaments educatius

6.1. Objectius de centre

D'acord amb l'article 2 del Decret 354/2021, de 14 de setembre, de les escoles que imparteixen ensenyaments no reglats de música i dansa, i en base al caràcter propi del centre s'estableixen els següents objectius generals que fonamenten i guien la proposta educativa de l'escola.

- Oferir una educació integral a través de les diferents expressions artístiques.
- Fomentar l'interès envers la música des de la infància i al llarg de la vida, i atendre l'àmplia demanda social de cultura artística d'aquests àmbits connectada a la pràctica i al context social.
- Procurar una formació que permeti gaudir i comprendre la música en espais de percepció, creació i expressió artística.
- Contribuir a la cohesió, la inclusió i la sensibilització social de l'entorn mitjançant l'accés de la ciutadania al fet musical.
- Procurar una formació de qualitat que permeti assolir les competències necessàries per a la pràctica individual i col·lectiva de la música, en funció dels seus interessos, capacitats i necessitats.

- Detectar l'alumnat en qui s'ha despertat una vocació artística i vetllar per la seva preparació per a l'accés als estudis posteriors.
- Oferir una àmplia gamma d'ensenyaments entorn de l'activitat de la música que incorpori diferents estils i tècniques amb especial atenció al patrimoni artístic i cultural de Catalunya.
- Vetllar per la conciliació d'aquests ensenyaments amb els de règim general, d'acord amb la normativa vigent.
- Vetllar perquè la perspectiva de gènere en el món de la música estigui present en tots els nivells i activitats de formació.

6.2. Mecanismes d'avaluació i indicadors

Els mecanismes d'avaluació que utilitzem queden reflectits en la Memòria Anual de centre, així com en les respostes als diferents qüestionaris que respon la Comunitat Educativa.

Si considerem que la valoració ha de donar lloc a mesures i actuacions de millora, els individus implicats no poden ser aliens al procés de valoració. I és per això que establim una planificació de diferents accions per **elaborar els indicadors de manera consensuada**.

Pel que fa referència a l'alumnat, aquestes accions estan dirigides a aquells que s'integren a l'escola a través de **la programació estable**, perquè la seva major implicació al projecte educatiu del centre possibilita que les oportunitats de millora es puguin implementar durant el procés. Les accions proposades són les següents:

- **Reunions amb grups focals de famílies** establerts segons els programes i itineraris que cursen els seus fills o filles, amb l'objectiu de generar un debat per a recollir les expectatives, inquietuds, preferències, necessitats de cada grup i per arribar a dissenyar nous indicadors de valoració i aprovar o modificar els presentats des del centre, **elaborar una enquesta** que qüestionari tots els aspectes que les famílies i l'alumnat creguin importants de tenir en compte.
- **Converses inicials amb els grups d'alumnes** per elaborar una **rúbrica de valoració** que reculli els aspectes que professorat i alumnat creguin importants de valorar durant el procés i que permeti consensuar expectatives i voluntats de cadascun d'ells; i que aquesta rúbrica pugui ser una eina perquè els alumnes puguin fer una valoració de forma autònoma.

Pel que fa referència al claustre, la discussió per revisar o introduir nous indicadors tindrà lloc al claustre d'inici de curs i a les reunions dels equips docents, i comportarà també l'elaboració conjunta d'una enquesta. Així doncs, aquesta proposta d'indicadors s'estableix com un punt de partida, però és susceptible de ser modificada durant el procés de valoració.

Per dissenyar els indicadors que serviran de punt de partida de la valoració, es tindran en compte els **objectius generals** que es consideren cabdals en el desenvolupament de la tasca del centre. És obvi que un centre és un tot integrat on els diferents elements a valorar s'interrelacionen sempre necessàriament, però la fragmentació en valoracions mesurables respecte als diferents objectius permetrà detectar amb més precisió les necessitats de millora i aplicar-ne les mesures que es creguin oportunes.

A. PROPOSTA D'INDICADORS DE VALORACIÓ DEL CENTRE PER PART DELS USUARIS

Indicadors proposats a les famílies

- Flexibilitat del model pedagògic per adaptar-se als diferents tarannàs, capacitats i interessos dels infants. Determinar si la flexibilitat que ofereix l'escola és suficient per atendre la diversitat.
- Coneixement i conformitat amb els objectius i valors que es deriven del model pedagògic del centre. Mesurar com els objectius i valors són compartits per les famílies.
- Confiança en la manera de desenvolupar el procés formatiu. Valorar el grau de confiança de les famílies envers l'activitat docent del centre.
- Condicions de l'accés a l'espai. Determinar si l'accés a l'escola és òptim.
- Incidència de la formació rebuda a l'escola fora de les seves parets. Valorar el grau de satisfacció de les famílies respecte les experiències artístiques viscudes pels seus fills i filles fora de l'escola, però que són conseqüència de la formació rebuda en el si de l'escola.
- Participació de les famílies a l'escola. Valorar si l'escola incorpora les famílies al projecte mitjançant l'organització d'activitats obertes a la seva participació.
- Informació i difusió de l'oferta d'activitats fora del temps lectiu. Determinar si la comunicació arriba a les famílies.
- Satisfacció amb la manera de comunicar el progrés de cada alumne. Valorar el grau de satisfacció de les famílies amb els canals de comunicació establerts pel centre respecte el procés formatiu dels infants.
- Possibilitat d'acompanyar els infants en el seu procés d'aprenentatge. Determinar si l'orientació facilitada des del centre a les famílies per acompanyar els infants en el seu camí de formació artística és l'adequada.
- Gestió de reclamacions i suggeriments. Determinar el grau de satisfacció amb la resposta del centre tant de les reclamacions com dels suggeriments.

Indicadors proposats als alumnes

- Atenció a la diversitat d'interessos de l'alumnat. Valorar si els alumnes consideren respectats els seus interessos en la proposta de les activitats docents.
- Adequació de les expectatives a les activitats i resultats obtinguts. Determinar el nivell de coincidència entre les expectatives dels alumnes respecte a l'escola i les activitats que realment hi fan i els resultats que n'obtenen.
- Consciència del procés d'aprenentatge. Valorar el grau de satisfacció en la constatació del que van aprenent.
- Motivació envers els hàbits d'estudi. Determinar si la pràctica docent incideix en la motivació per estudiar a casa.
- Clima d'aula. Valorar si les agrupacions i les activitats proposades a l'aula comporten incidir en la cohesió del grup i la cooperació.
- Clima del centre. Valorar si l'organització global del centre facilita l'acollida de tota la comunitat educativa i afavoreix el sentiment de pertinença.
- Gestió de suggeriments i propostes de l'alumnat. Determinar el grau de consideració i aplicació de les propostes dels alumnes.
- Motivació per portar la pràctica artística més enllà del període lectiu. Determinar el grau de compromís de l'alumnat amb l'organització d'activitats artístiques fora de les classes.
- Gaudi de les activitats proposades per l'escola. Valorar el grau de satisfacció dels alumnes del seu pas per l'escola.
- Idoneïtat dels espais per afavorir el procés d'aprenentatge de l'alumnat. Determinar el grau de satisfacció dels alumnes respecte els espais que ocupen a l'escola.

B. PROPOSTA D'INDICADORS DE VALORACIÓ DEL CENTRE PER PART DEL CLAUSTRE

Indicadors proposats al claustre

- Clima laboral. Determinar si l'ambient de treball i l'organització de les diferents càrregues lectives és l'adequat pel desenvolupament de les funcions educatives.
- Conformitat amb el model formatiu que es du a terme en el centre. Determinar el grau de coincidència entre el model formatiu del centre i l'orientació pedagògica del professorat.
- Oportunitats de formació per l'adquisició de nous recursos i dinàmiques de treball. Valorar si la formació a la qual dona accés el centre és l'òptima per satisfer les necessitats i interessos del professorat.
- Adequació de les retribucions dels treballadors. Determinar si l'equip docent creu justament retribuïda la seva tasca.
- Reconeixement per part del centre de la tasca del professorat. Valorar el grau de confiança que el centre deposita en el professorat.
- Recursos materials: determinar si a l'escola existeixen les quantitats i qualitats necessàries del material per complir els objectius del projecte educatiu i en el cas de mancances, determinar si el temps d'adquisició és l'òptim.
- Idoneïtat dels espais on transcorre l'activitat docent. Determinar el grau de satisfacció amb la distribució espacial de les diferents activitats.
- Coneixement del calendari de les diferents activitats artístiques desenvolupades dins o fora de l'escola. Determinar el grau de coneixement de totes les accions proposades des del centre.
- Gestió de les propostes de millora. Determinar el grau d'aplicació dels canvis proposats pel professorat.
- Distribució de responsabilitats. Valorar la conformitat amb el grau de funcions i responsabilitats que el centre defineix i assigna a cada membre de l'equip docent.

TRACTAMENT DE LES DADES

Els resultats dels indicadors es mesuraran mitjançant enquestes, rúbriques, entrevistes i/o observació directa o documental. Tant les enquestes com les rúbriques aniran gradades de l'u al quatre i es considerarà que hi ha la necessitat d'aplicar mesures de millora en els graus 1 i 2. Les entrevistes proporcionaran, amb la pertinent documentació, informació complementària de gran rellevància que pot incidir tant en la mesura de l'indicador com en la seva revisió. I, finalment, l'observació directa o documental proporciona dades quantitatives en percentatges que poden mesurar alguns indicadors amb més precisió i objectivitat que una enquesta.

6.3. Programes

Els programes de l'EMM Can Ponsic són itineraris formatius que donen resposta a diferents graus d'intensitat i dedicació per part de l'alumnat i contempnen interessos diversos, que poden anar des de la presa de contacte fins a la preparació que requereix l'inici de la professionalització. Tots ells tenen per finalitat:

- Contribuir a l'aprofundiment i desenvolupament de la competència artística i cultural, de manera que s'afavoreixi, en la mesura del possible, la interdisciplinarietat artística.
- Crear les habilitats i les actituds que es necessiten per esdevenir una persona activa, sensible, reflexiva i crítica en el món de l'art, que construeixi espais per a la reflexió i la construcció del propi discurs.
- Desenvolupar les competències específiques de la música perquè les persones gaudeixin de l'art de forma compartida, no competitiva i pro social, i aportin valors humans en els contextos socials en què estan imbricats.
- Contribuir al desenvolupament personal, integral i interpersonal.

Aquest centre desenvolupa els següents programes de música:

- a) Primer contacte amb la música.
- b) Aprenentatge bàsic.



- c) Aprofundiment.
- d) Expertesa.
- e) Programes específics.

7. APROVACIÓ I DIFUSIÓ

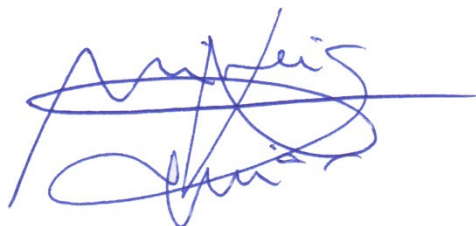
L'equip docent intervé en l'elaboració, modificació i actualització del document; fa les propostes de millora i es presenten al Consell Escolar.

L'aprovació del Projecte Educatiu correspon a la direcció amb el vist i plau del Consell d'escola.

Totes les persones membres de la Comunitat Educativa han de conèixer el PEC i l'Equip Directiu és el responsable de fer-ne la difusió i una presentació específica al professorat i famílies que s'incorporen al centre.

El document es difon mitjançant el web de l'escola i està a disposició una còpia en format paper.

Aquest PEC ha estat aprovat el 26 d'octubre del 2023

A handwritten signature in blue ink, appearing to read 'Mireia Aguiar Marqués', written over a horizontal line.

Mireia Aguiar Marqués
Directora