

**INFORME PER A LA COMISSIÓ DE SEGUIMENT  
DE L'APLICACIÓ DE L'ORDENANÇA DE MESURES  
PER FOMENTAR I GARANTIR LA CONVIVÈNCIA  
CIUTADANA A L'ESPAI PÚBLIC DE BARCELONA**

**9 de novembre de 2009**



# COMISSIÓ DE SEGUIMENT DE L'ORDENANÇA DE MESURES PER FOMENTAR I GARANTIR LA CONVIVÈNCIA CIUTADANA A L'ESPAI PÚBLIC DE BARCELONA

## ÍNDEX

### **1. Relació de les conductes que es donen a l'espai públic (Ordenança de Convivència i d'altres).**

### **2. Valoració de l'estat de l'espai públic i la convivència (enquestes).**

#### *2.1 Percepció ciutadana.*

*2.1.1 Quin és el grau de preocupació de la població pel civisme.*

*2.1.2 Conductes que més molesten als ciutadans.*

*2.1.3 Valoració de la gestió municipal.*

#### *2.2 Queixes i incidències.*

*2.2.1 IRIS*

*2.2.2 Demanda 092*

#### *2.3 Indicadors espai públic.*

### **3. Activitat**

*3.1 Actuacions Guàrdia Urbana.*

*3.2 Campanyes Guàrdia Urbana.*

*3.3 Actuacions en neteja i manteniment*

*3.4 Actuacions en Serveis Socials*

*3.5 Pla per l'Abordatge Integral del Treball Sexual (ABITS)*

### **4. Propostes ciutadanes per millorar el civisme**

## 1. Relació de conductes que es donen a l'espai públic (Ordenança de Convivència i d'altres)

Les 12 primeres conductes corresponen als 12 capítols contemplats a l'Ordenança de Convivència, mentre que la resta són conductes que apareixen com a preocupacions o que molesten als ciutadans, ja sigui a les enquestes d'opinió de l'Ajuntament o a través dels diferents sistemes d'informació (trucades, IRIS, etc).

1. ATEMPTATS CONTRA LA DIGNITAT DE LES PERSONES (*comportaments discriminatoris, agressió o setge a menors*).
2. DEGRADACIÓ VISUAL DE L'ENTORN URBÀ.
  - 2.1 *Grafitis, pintades i altres expressions gràfiques.*
  - 2.2 *Pancartes, cartells i fulletons.*
3. JUGUESQUES
4. ÚS INADEQUAT DE L'ESPAI PÚBLIC PER JOCS
5. ALTRES CONDUCTES A L'ESPAI PÚBLIC
  - 5.1 *Ocupació de l'espai públic per conductes que adopten formes de mendicitat.*
  - 5.2 *Ocupació de l'espai públic per a l'oferiment i demandes de serveis sexuals.*
6. NECESSITATS FISIOLÒGIQUES.
7. CONSUM DE BEGUDES ALCOHÒLIQUES.
8. COMERÇ AMBULANT NO AUTORITZAT D'ALIMENTS, BEGUDES I ALTRES PRODUCTES
9. ACTIVITATS I PRESTACIÓ DE SERVEIS NO AUTORITZATS. DEMANDA I CONSUM D'AQUESTS (*tarot, massages...*).
10. ÚS IMPROPI DE L'ESPAI PÚBLIC (*acampar, dormir, rentar-se, rentar roba*).
11. ACTITUDS VANDÀLIQUES EN L'ÚS DEL MOBILIARI URBÀ. DETERIORAMENT DE L'ESPAI URBÀ.
12. ALTRES CONDUCTES QUE PERTORBEN LA CONVIVÈNCIA CIUTADANA
  - 12.1 *Utilització adequada de parcs, jardins, platges, etc*
  - 12.2 *Actes als espais públics que pertorben el descans i la tranquil·litat de veïns/es i vianants.*
  - 12.3 *Actuacions musicals al carrer.*
  - 12.4 *Altres.*
13. NUESA / SEMINUESA
14. CONSUM I TINEÇA DE DROGUES A LA VIA PÚBLICA
15. BICICLETA
16. EXCREMENTS DE GOSSOS
17. NETEJA
  - 15.1 *Neteja carrers*
  - 15.2 *Recollida d'escombraries*

## 2. Valoració de l'estat de l'espai públic i la convivència (enquestes).

### 2.1 Percepció ciutadana (enquesta de serveis i òmnibus).

#### 2.1.1 Grau de preocupació de la població pel civisme.

#### Quin és el problema més greu que té actualment la ciutat de Barcelona?

	2005	2006	2007	2008	2009
INSEGURETAT	13,7	18,3	13,6	13,3	14,2
ATUR/CONDICIONS DE TREBALL	2,6	2,4	1,7	7,1	14,1
NETEJA	14,5	12,7	10,2	8,8	8,2
CIRCULACIÓ	10,1	8,7	10,9	8,5	8,0
PROBLEMES ECONÒMICS	3,6	3,2	4,5	7,0	6,7
TRANSPORT, INFRAESTRUCTURES I COMUNICACIONS	4,7	5,6	14,2	6,2	5,7
PROBLEMES ASSOCIATS A LA IMMIGRACIÓ	8,2	7,8	5,9	10,2	5,5
SOROLLS	4,4	3,8	3,5	3,7	4,5
APARCAMENT	4,7	3,1	2,7	2,8	4,0
ACCÉS A L'HABITATGE	10,4	10,5	10,0	7,9	3,5
MOLÈSTIES PER OBRES	1,5	2,5	1,9	1,1	2,9
VALORS SOCIALS NEGATIU / MANCA DE CIVISME	2,7	3,3	2,3	2,2	2,2
MEDI AMBIENT	2,4	1,3	2,5	2,9	2,2
EQUIPAMENTS I SERVEIS	2,0	1,7	2,1	2,0	1,8
MASSIFICACIÓ	1,5	2,0	2,2	2,2	1,6
IMPOSTOS I MULTES	1,3	1,0	0,5	1,0	1,4
ASPECTES POLÍTIQS	1,3	1,5	1,8	1,6	1,3
MODEL DE CIUTAT	-	-	-	-	1,0
ALTRES	7,7	6,9	6,5	7,1	6,5
TOT / TOTS				0,0	0,0
CAP	1,5	2,8	1,7	2,1	1,8
NS-NC	1,2	1,0	1,4	2,3	2,9

Taula 1

Font: Enquesta de Serveis Municipals

- La manca de civisme ocupa la posició número 12 entre els problemes que es consideren més greus de la ciutat.
- Només un 2'2% dels barcelonins creuen que el problema més greu de la ciutat és la manca de civisme.
- Des de l'any 2006 s'observa una disminució d'aquest percentatge (del 3'3% al 2'2%).
- La neteja apareix com a tercer problema més greu de la ciutat, i ho és pel 8'2% dels barcelonins. Aquest percentatge ha baixat 4'5 punts des de l'any 2006.
- El soroll és pel 4'5% dels barcelonins el problema més greu, ocupant la vuitena posició i pujant set dècimes des de 2006.

## Problema més greu que té actualment el barri

	1997	1998	1999	2000	2001	2002	2003	2004	2005	2006	2007	2008	2009
INSEGURETAT	13,1	11,7	9,9	13,7	16,2	15,8	17,9	13,4	15,1	16,0	15,2	16,3	15,2
APARCAMENT	11,0	11,7	13,4	10,5	10,3	9,7	9,8	7,4	9,2	8,5	8,0	7,7	9,6
NETEJA	9,9	11,8	10,6	10,5	11,2	10,8	11,1	12,9	12,5	10,2	9,6	9,0	8,4
SOROLLS	6,2	6,1	6,6	6,9	6,0	6,0	6,2	7,3	7,3	7,0	6,2	7,9	7,7
PROBLEMES ASSOCIATS A LA IMMIGRACIÓ	1,5	1,2	1,9	2,6	4,0	5,0	6,5	7,6	6,5	6,0	6,4	7,4	5,7
TRANSPORT, INFRASTRUCTURES I COMUNICACIONS	6,1	7,5	7,4	8,4	4,5	4,8	5,7	4,3	3,2	3,7	5,6	3,5	5,5
MANTENIMENT	3,0	2,4	1,1	1,9	2,6	3,5	4,1	3,4	3,5	3,4	4,2	3,1	3,4
EQUIPAMENTS I SERVEIS	4,0	3,5	3,6	4,7	4,1	4,3	3,9	3,9	3,1	5,0	4,2	4,0	3,3
<b>VALORS SOCIALS NEGATIUS / MANCA DE CIVISME</b>	<b>0,7</b>	<b>0,8</b>	<b>1,1</b>	<b>1,0</b>	<b>1,4</b>	<b>1,2</b>	<b>1,4</b>	<b>2,3</b>	<b>2,0</b>	<b>2,5</b>	<b>2,2</b>	<b>1,8</b>	<b>3,3</b>
URBANISME	3,8	4,0	4,5	3,7	3,0	3,3	3,4	4,7	2,9	2,7	2,7	1,8	3,1
MOLÈSTIES PER OBRES	-	-	-	-	1,3	1,2	0,9	0,6	2,4	3,3	2,9	2,0	3,0
CIRCULACIÓ	4,6	5,4	4,2	4,3	4,3	3,5	3,3	2,8	2,4	2,7	3,2	3,5	2,7
ZONES VERDES	3,1	3,0	3,1	3,2	2,2	2,9	3,1	2,7	3,3	2,9	2,8	2,5	2,5
COMERÇ	2,2	1,5	1,2	2,0	1,9	1,7	1,7	1,7	1,1	1,4	2,2	1,5	1,8
ACCÉS A L'HABITATGE	3,1	3,2	1,5	1,7	1,6	2,0	3,4	3,5	3,7	3,7	2,8	2,7	1,3
ATUR/CONDICIONS DE TREBALL	1,9	1,0	0,6	0,3	0,2	0,3	0,2	0,1	0,2	0,2	0,2	0,5	1,3
DROGUES	3,9	3,1	2,3	3,6	3,3	2,2	1,3	1,0	2,8	1,3	1,1	1,5	1,1
PROSTITUCIÓ	-	-	0,1	-	-	-	-	-	0,4	0,3	0,1	0,2	0,4
MEDI AMBIENT	1,0	0,8	0,3	0,6	0,3	0,4	0,3	0,4	0,3	0,1	0,3	0,5	0,2
ALTRES	5,4	4,8	6,2	5,0	4,2	4,2	4,5	4,9	5,9	4,2	5,4	6,3	5,3
TOT / TOTS	-	-	-	-	-	-	-	-	-	0,0	-	0,1	0,0
CAP	10,8	8,5	13,7	9,3	13,0	11,8	8,4	9,7	7,8	11,5	9,3	9,6	9,1
NS-NC	5,1	7,5	6,9	6,2	4,4	5,2	2,7	5,1	4,4	3,3	5,5	6,7	6,3

VALORS SOCIALS NEGATIUS / MANCA DE CIVISME	
MANCA DE CIVISME	2,1
INCIVISME RELACIONAT AMB LA NETEJA	0,4
VALORS SOCIALS NEGATIUS / MANCA D'EDUCACIÓ	0,3
VALORS DELS JOVES	0,2
INSOLIDARITAT	0,1
AGRESSIVITAT	0,1
ALTRES SOBRE MANCA DE CIVISME	0,2

Taula 2

Font: Enquesta de Serveis Municipals

- La manca de civisme ocupa la posició número 9 entre els problemes que es consideren més greus del barri.
- Un 3'3% dels barcelonins creuen que el problema més greu del barri és la manca de civisme.
- La neteja apareix com a segon problema més greu del barri, i ho és pel 8'4% dels barcelonins. Aquest percentatge ha baixat 2'4 punts des de l'any 2006.
- El soroll és pel 7'7% dels barcelonins el problema més greu del barri, ocupant la quarta posició i pujant set dècimes des de 2006.

## I a vostè, personalment, quin és el problema que li afecta més?

	2005	2006	2007	2008	2009
ATUR/CONDICIONS DE TREBALL	-	-	8,2	12,5	23,3
PROBLEMES ECONÒMICS	-	-	8,8	16,6	14,4
INSEGURETAT	-	-	8,5	8,5	7,5
ACCÉS A L'HABITATGE	-	-	13,6	9,7	4,7
PROBLEMES I PREOCUPACIONS PERSONALS	-	-	4,3	2,8	4,6
PRESTACIONS I AJUTS	-	-	5,2	3,1	4,0
TRANSPORT, INFRAESTRUCTURES I COMUNICACIONS	-	-	7,1	4,1	3,2
EQUIPAMENTS I SERVEIS	-	-	4,2	3,5	3,1
SOROLLS	-	-	2,9	2,8	2,6
PROBLEMES ASSOCIATS A LA IMMIGRACIÓ	-	-	3,3	4,8	2,6
NETEJA	-	-	3,1	3,0	2,2
CIRCULACIÓ	-	-	4,4	2,7	1,9
VALORS SOCIALS NEGATIUS / MANCA DE CIVISME	-	-	1,8	1,7	1,8
APARCAMENT	-	-	1,8	1,7	1,7
ASPECTES POLÍTIQS	-	-	1,6	1,4	1,4
IMPOSTOS I MULTES	-	-	0,9	1,4	1,3
ALTRES	-	-	6,0	7,4	5,9
TOT / TOTS	-	-	0,0	0,1	0,2
CAP / RES	-	-	12,2	7,9	11,4
NS-NC	-	-	2,0	4,2	2,5

Taula 3

Font: Enquesta de Serveis Municipals

- La manca de civisme ocupa la posició número 13 entre els problemes que més afecten personalment a la gent.
- Per un 1'8% dels barcelonins la manca de civisme és el problema que més els afecta.
- Aquest percentatge es manté estable des de l'any 2007.
- La neteja apareix com a onzè problema que més afecta personalment als barcelonins, i ho és pel 2'2%. Aquest percentatge ha baixat nou dècimes des de l'any 2007.
- El soroll és pel 2'6% dels barcelonins el problema que més afecta personalment, ocupant la novena posició i baixant tres dècimes des de 2007.

## 2.1.2 Conductes que més molesten als ciutadans.

### Quin és el comportament incívic que li molesta més?

%	Març 07	Juny 07	Set. 07	Des. 07	Març 08	Juny 08	Set. 08	Des. 08	Març 09	Set. 09
BRUTÍCIA, ESCOMBRARIES FORA DE LLOC	36,9	40,2	39,6	31,9	28,5	26,2	24,8	28,2	35,9	<b>34,0</b>
SOROLL	19,5	19,5	21,1	14,8	18,8	20,8	22,5	18,3	18,6	<b>24,0</b>
EXCREMENTS DE GOSSOS	22,3	23,0	20,2	16,1	20,4	17,3	14,8	18,0	26,2	<b>16,6</b>
MANCA DE RESPECTE, DE VALORS, D'EDUCACIÓ	20,8	17,0	19,8	22,1	21,6	16,8	18,2	21,2	20,4	<b>16,2</b>
FER LES NECESSITATS AL CARRER, ESCOPIR	7,6	6,1	12,6	10,0	12,2	11,1	12,1	9,8	7,7	<b>8,1</b>
INSEGURETAT, VIOLÈNCIA, AGRESSIVITAT	5,6	5,5	5,2	8,2	12,5	8,5	7,2	6,4	4,4	<b>7,6</b>
VEHICLES QUE NO RESPECTEN LES NORMES	6,2	7,0	5,6	6,1	6,6	5,9	5,9	5,8	9,3	<b>6,9</b>
DROGUES, ALCOHOL	2,7	3,2	4,9	6,4	3,8	6,9	3,8	5,3	2,1	<b>5,5</b>
FER MALBÉ EL MOBILIARI URBÀ, L'ESPAI PÚBLIC	5,2	6,9	6,9	6,7	4,7	3,1	6,4	5,9	4,2	<b>5,3</b>
GRAFITTIS / PINTADES	4,2	5,8	4,9	4,3	5,8	5,0	3,6	4,9	4,4	<b>3,8</b>
BICICLETES, PATINS...	2,5	4,2	3,9	3,0	2,1	3,4	4,8	4,4	3,8	<b>3,2</b>
PROSTITUCIÓ	-	-	-	-	-	-	-	-	-	<b>2,5</b>
MENDICANTS, NETEJAVIDRES	-	-	-	-	-	-	2,2	2,9	1,2	<b>0,5</b>
INTOLERÀNCIA VERS ELS IMMIGRANTS	1,6	1,3	1,0	1,0	1,9	2,0	0,7	0,4	0,5	<b>0,1</b>
ELS OKUPES	1,8	0,7	0,5	0,8	0,4	0,3	4,1	0,1	-	-
ALTRES	4,7	2,3	3,6	2,5	3,0	6,7	2,8	0,4	3,8	<b>4,4</b>
TOT	0,4	0,1	0,1	0,6	0,2	0,0	0,2	0,5	-	<b>0,1</b>
RES	1,8	1,6	1,2	1,7	1,7	1,5	0,8	1,1	1,2	<b>1,0</b>
NS-NC	2,1	3,0	2,3	6,0	3,9	6,6	4,8	6,2	4,7	<b>5,0</b>
N	(1000)	(1000)	(1000)	(1000)	(1000)	(1000)	(1000)	(1000)	(1000)	(1000)

Taula 4

Font: Òmnibus

- La brutícia i les escombraries fora de lloc (34%), el soroll (24%) i els excrements de gossos (16'6%) són, per aquest ordre, els comportaments incívics que més molesten als barcelonins.
- La manca de respecte, valors i educació es situa en quart lloc amb un 16'2% dels barcelonins.
- La resta de comportaments de comportaments incívics se situen percentualment lluny d'aquests quatre: fer les necessitats fisiològiques al carrer (8'1%), drogues/alcohol (5'5%), fer malbé el mobiliari urbà (5'3%), graffitis/pintades (3'8%), bicicletes/patins (3'2%), prostitució (2'5%) i els mendicants/netejavidres (0'5%).

### 2.1.3 Valoració de la gestió de la convivència.

#### Com valoraria l'eficàcia de l'Ajuntament pel que fa al manteniment i la promoció del civisme?

%	Set 06	Des. 06	Març 07	Juny 07	Set. 07	Des. 07	Març 08	Juny 08	Set. 08	Des. 08	Març 09	Set. 09
POC/GENS EFICAÇ (0 A 4)	27,3	25,7	24,1	26,6	21,5	24,3	18,5	22,7	23,5	26,2	19,2	26,2
EFICAÇ (5 A 6)	37,1	37,9	37,2	37,0	35,8	37,2	37,0	34,7	35,7	35,7	34,7	32,2
BASTANT EFICAÇ (7 A 8)	26,5	27,3	27,3	25,6	31,7	28,7	34,4	31,3	29,7	28,7	33,4	30,6
MOLT EFICAÇ (9 A 10)	6,3	5,0	6,9	7,2	6,5	5,6	6,3	6,3	7,2	4,7	7,0	7,2
NS	2,6	3,8	4,3	3,4	4,4	4,1	3,7	4,7	3,5	4,4	5,5	3,4
NC	0,2	0,3	0,2	0,2	0,1	0,1	0,1	0,3	0,4	0,3	0,2	0,4
N	(1000)	(1000)	(1000)	(1000)	(1000)	(1000)	(1000)	(1000)	(1000)	(1000)	(1000)	(1000)
MITJANA	5,3	5,4	5,5	5,4	5,8	5,6	5,9	5,7	5,7	5,5	5,9	5,6

Taula 5

Font: Òmnibus

- El 70% dels barcelonins valoren com eficaç, bastant eficaç i molt eficaç la gestió de l'Ajuntament pel que fa al manteniment i la promoció del civisme.
- La puntuació mitjana obtinguda des de setembre de 2006 és de 5'6.
- Destaca l'estabilitat de la puntuació mitjana en les diferents onades de l'Òmnibus, mantenint-se sempre per sobre del cinc.



## Puntuació de la gestió municipal

	2005	2006	2007	2008	2009
RECOLLIDA D'ESCOMBRARIES	6,0	6,4	6,7	6,7	6,8
NETEJA CARRERS	5,4	5,7	6,0	6,0	6,1
MEDI AMBIENT	4,9	5,0	5,1	5,5	5,7
SOROLL	-	-	-	4,6	4,6
ZONES VERDES	5,4	5,7	6,0	5,9	6,0
ENLLUMENAT PÚBLIC	6,3	6,5	6,4	6,4	6,5
URBANISME I OBRES PÚBLIQUES	5,8	5,9	5,9	6,1	6,0
ASFALTAT CARRERS	5,8	6,0	6,0	6,1	6,0
FAÇANES, CONSERVACIÓ EDIFICIS	6,2	6,2	6,3	6,4	6,3
CIRCULACIÓ	4,4	4,4	4,0	4,4	4,6
APARCAMENT	3,0	3,1	3,1	3,3	3,2
AUTOBÚS	6,3	6,3	6,2	6,4	6,4
METRO	6,6	6,5	6,7	6,8	7,0
BICING	-	-	-	6,2	5,8
GUÀRDIA URBANA	5,1	5,1	5,2	5,6	5,5
SEGURETAT CIUTADANA A LA CIUTAT	5,0	4,9	4,9	5,2	5,2
SEGURETAT CIUTADANA AL BARRI	5,3	5,3	5,2	5,3	5,3
INSTAL.LACIONS ESPORTIVES	5,7	5,9	5,9	6,0	6,0
SERVEIS INFORMACIÓ CIUTADANS	6,2	6,3	6,3	6,3	6,3
SERVEIS SOCIALS	5,7	5,8	6,0	6,1	6,1
ACTIVITATS CULTURALS	6,4	6,5	6,7	6,5	6,7
FESTES POPULARS	6,4	6,4	6,6	6,5	6,6
MERCATS MUNICIPALS	6,2	6,3	6,7	6,8	6,9
BIBLIOTEQUES PÚBLIQUES	-	6,8	7,1	7,0	7,3

Taula 6

Font: Enquesta de Serveis

- Tot i que la neteja és considerada un dels principals problemes que té la ciutat i és el comportament incívic que molesta més, els barcelonins fan una bona valoració de la gestió municipal en aquest àmbit, puntuant amb un 6'8 la recollida d'escombraries i amb un 6'1 a la neteja.
- Un altre dels problemes destacats pels ciutadans és el del soroll. En aquest cas, la gestió municipal obté una nota del 4'6.
- Els aspectes relatius a la seguretat i a l'actuació de la Guàrdia Urbana obtenen una puntuació per sobre del 5. La gestió de la seguretat ciutadana a la ciutat obté una nota de 5'2, la seguretat ciutadana al barri un 5'3 i la Guàrdia Urbana un 5'5.

## 2.2 Queixes i incidències.

### 2.2.1 IRIS

Temàtica	2006	2007	2008	2009 (fins el 30/9/09)
Molèsties gossos a habitatges i parcs	76	89	69	99
Comerç ambulant no autoritzat	104	93	60	63
Consum de begudes alcohòliques				14
Drogues	119	93	101	80
Incompliment horari locals	56	47	56	40
Juguesques (estafes, tril.lers...)	4	15	9	5
Mendicitat	103	74	58	38
Molèsties gossos a la via pública i parcs	177	280	256	238
Necessitats fisiològiques a la via pública			17	42
Netejavidres i altres activitats als semàfors	8	3	3	2
Oferiment i demanda de serveis sexuals	119	38	45	62
Tribus urbanes	13	6	6	9
Vandalisme	279	224	260	216
Persones o col·lectius molestant a la via pública	478	564	509	518
Molèsties per ocupació a la via pública	377	349	312	315
Soroll a la via pública	1.096	1.237	1.288	1.093
Activitats comercials	126	139	140	113
Aire condicionat	83	109	115	87
Helicòpters i avions	71	134	169	123
Política municipal contra soroll	42	35	63	47
Trànsit rodat	74	67	48	46
Vehicles amb sirena	54	50	47	16
Persones o col·lectius	646	703	706	661

Taula 7

Font: IRIS

- Si analitzem les queixes recollides al IRIS, veiem que s’han mantingut estables en el temps, al voltant de 3.000 cada any.
- El concepte pel qual hi ha més queixes és el soroll, amb un terç de les queixes (1.093). Després, en segon lloc i a molta distància, apareixen molèsties a la via pública per part de persones o col·lectius (518), en tercer lloc molèsties per ocupació de la via pública (315), en quart lloc les provocades pels gossos a la via pública i parcs (238) i en cinquè lloc el vandalisme (216).

**2.2.2 Demanda 092 pels conceptes més destacats període (1/1/06 – 30/9/09).**

<b>Capítols Títol II</b>	<b>Concepte</b>	<b>2006</b>	<b>2007</b>	<b>2008</b>	<b>2009</b>
<b>2.1</b>	Degradació visual de l'entorn urbà: Graffiti, pintades i altres expressions gràfiques.	593	708	744	383
<b>3</b>	Juguesques.	1.153	1.448	1.324	1.005
<b>5.1</b>	Altres conductes a l'espai públic: Ocupació de l'espai públic per conductes que adopten formes de mendicitat.	4.143	2.968	1.871	1.852
<b>5.2</b>	Altres conductes a l'espai públic: Ocupació de l'espai públic per a l'oferiment i demandes de serveis sexuals.	784	169	201	324
<b>7</b>	Consum de begudes alcohòliques.	1.097	1.073	1.129	696
<b>8</b>	Comerç ambulant no autoritzat d'aliments, begudes i altres productes.	2.641	2.622	2.884	3.418
<b>10</b>	Us impropis de l'espai públic.	1.124	1.371	1.001	741
<b>12.2</b>	Altres conductes que pertorben la convivència ciutadana. Actes als espais públics que pertorben el descans i la tranquil·litat de veïns/es i vianants	56.246	51.596	53.071	45.297
<b>12.3</b>	Altres conductes que pertorben la convivència ciutadana. Actuacions musicals al carrer	734	1.058	961	466
<b>13</b>	Consum de drogues a la Vía Pública	214	244	349	238

Taula 8

## 2.3 Indicadors de l'Espai públic.

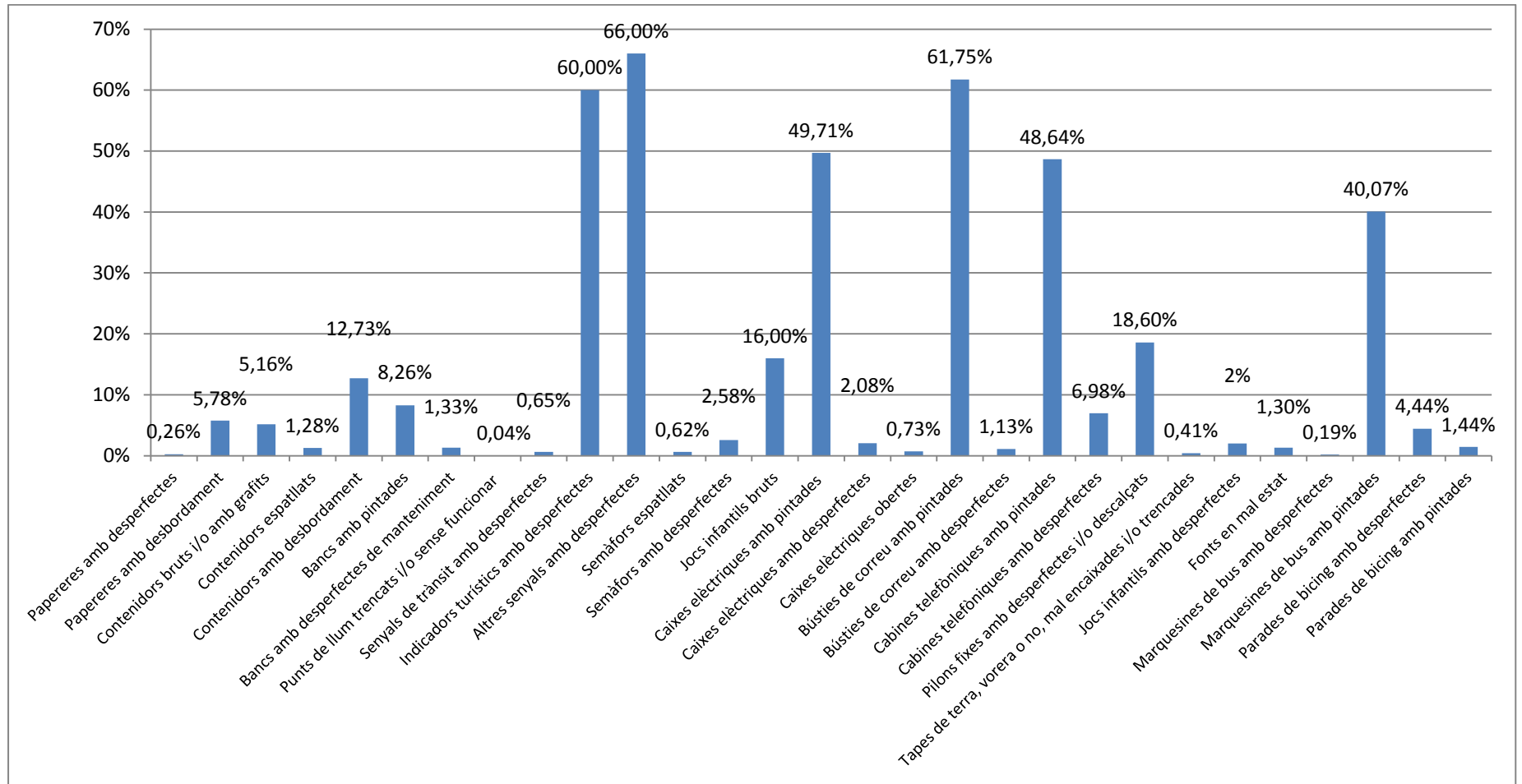
- Per tal de conèixer l'estat de l'espai públic de la ciutat i la seva evolució al llarg del temps, ara fa un any l'Ajuntament va començar a utilitzar una eina de gestió que és l'Auditoria de la Qualitat de l'Espai Públic.
- Es realitza amb la implicació dels sectors de Medi Ambient, Acció Social i Ciutadania i Prevenció, Seguretat i Mobilitat.
- Els àmbits estudiats són neteja i recollida, el mobiliari urbà, l'àmbit social i l'abandonament de vehicles.
- Aquest treball d'anàlisi es fa mitjançant inspeccions visuals, recollint dades de recompte i recollint de detall de punts negres. Les inspeccions es fan matí i tarda, tots els dies de l'any i arribant al 100% dels carrers de la Ciutat.
- En el següent quadre es recull el resultat de les inspeccions realitzades entre octubre de 2008 i octubre de 2009.
- S'analitzen un total de 56 ítems. En 29 d'aquests s'analitza el percentatge d'elements amb desperfectes sobre el seu total i la resta es comptabilitza el número d'elements detectats per km.
- El percentatge més elevat d'elements amb desperfectes correspon a elements de senyalització vertical (66%), exclosos els senyals de transit (p.ex. senyalització de carres, d'obres, etc.), en segon lloc tenim els indicadors turístics (60%) i seguidament les bústies de correu (61'75%). Les caixes elèctriques (49'71%), les cabines telefòniques amb pintades (48'64%) i les marquesines de bus (40'07%), ocupen els llocs quart, cinquè i sisè respectivament.
- El manteniment de tres d'aquests ítems és responsabilitat d'empreses alienes a l'Ajuntament (bústies de correu, caixes elèctriques i cabines telefòniques).
- De la resta d'elements analitzats, 16 d'ells tenen menys d'un 5% amb desperfectes i 7 entre un 5 i un 18% amb desperfectes.
- Respecte als elements detectats per km, l'ítem més destacat és el de grafit, amb 11'3 grafit detectats per km. Dels 26 ítems restants que es fa seguiment tenen moltes menys deteccions, la gran majoria per sota d'una per km.

Ítems analitzats (d'octubre de 2008 a octubre de 2009):

DESCRIPCIÓ	MITJANA ANUAL DE DETECCIONS PER INSPECCIÓ	Número d'elements detectats per km	Percentatge sobre el total d'elements
Excrements a la via pública	11,33	2,5	
Orins a la via pública	5,37	1,2	
Residus petits a la via pública	5,60	1,2	
Residus mitjans a la via pública	4,06	0,9	
Bosses d'escombraries a la via pública	2,04	0,4	
Residus voluminosos a la via pública	2,62	0,6	
Animals morts a la via pública	0,08	0,0	
Grafitis a les façanes	52,18	11,3	
Ombres de grafitis	4,93	1,1	
Papereres amb desperfectes	0,16		0,26%
Papereres amb desbordament	3,53		5,78%
Contenidors bruts i/o amb grafitis	3,30		5,16%
Contenidors espatllats	0,82		1,28%
Contenidors amb desbordament	8,15		12,73%
Sacs de runa amb desbordament	1,06	0,2	
Bancs amb pintades	8,43		8,26%
Bancs amb desperfectes de manteniment	1,14		1,33%
Punts de llum trencats i/o sense funcionar	0,14		0,04%
Senyals de trànsit amb desperfectes	0,66		0,65%
Indicadors turístics amb desperfectes	0,06		60,00%
Altres senyals amb desperfectes	0,33		66,00%
Semàfors espatllats	0,27		0,62%
Semàfors amb desperfectes	1,13		2,58%
Jocs infantils bruts	0,08		16,00%
Caixes elèctriques amb pintades	39,77		49,71%
Caixes elèctriques amb desperfectes	1,66		2,08%
Caixes elèctriques obertes	0,58		0,73%
Bústies de correu amb pintades	4,94		61,75%
Bústies de correu amb desperfectes	0,09		1,13%
Cabines telefòniques amb pintades	2,51		48,64%
Cabines telefòniques amb desperfectes	0,36		6,98%
Pilons fixes amb desperfectes i/o descalçats	1,86		18,60%
Aparcaments de bicicletes amb desperfectes	0,06		
Tapes de terra, vorera o no, mal encaixades i/o trencades	0,59		0,41%
Forats a l'asfalt	0,45	0,10	
Forats a la vorera	2,37	0,52	
Fonts en mal estat	0,06		1,30%
Escales mecàniques amb desperfectes	0,02		
Marquesines de bus amb desperfectes	0,02		0,19%
Marquesines de bus amb pintades	3,21		40,07%
Parades de bicing amb desperfectes	0,04		4,44%
Parades de bicing amb pintades	0,01		1,44%
Indigents	1,00	0,22	
Pidolaires	0,59	0,13	
Pidolaires amb menors	0,04	0,01	
Menors pidolaires	0,00	0,00	
Neteja vidres, funambulistes i altres activitats a cruïlles semafòriques	0,02	0,00	
Venda ambulat	0,34	0,07	
Venda de llaunes	0,01	0,00	
Remenadors de contenidors	0,43	0,09	
Motos aparentment abandonades	0,20	0,04	
Cotxes aparentment abandonades	0,07	0,02	
Jocs infantils amb desperfectes	0,01		2,00%
Fulles	3,03	0,66	
Acumulació bosses escombraries	0,34	0,07	
Cartrons	2,56	0,56	
Quiosc amb mal estat	0,04		
Quiosc amb mala imatge	0,47		
Mupis amb desperfectes	0,01		
Mupis amb mala imatge	0,09		
Bicis aparentment abandonades	4,03	0,88	

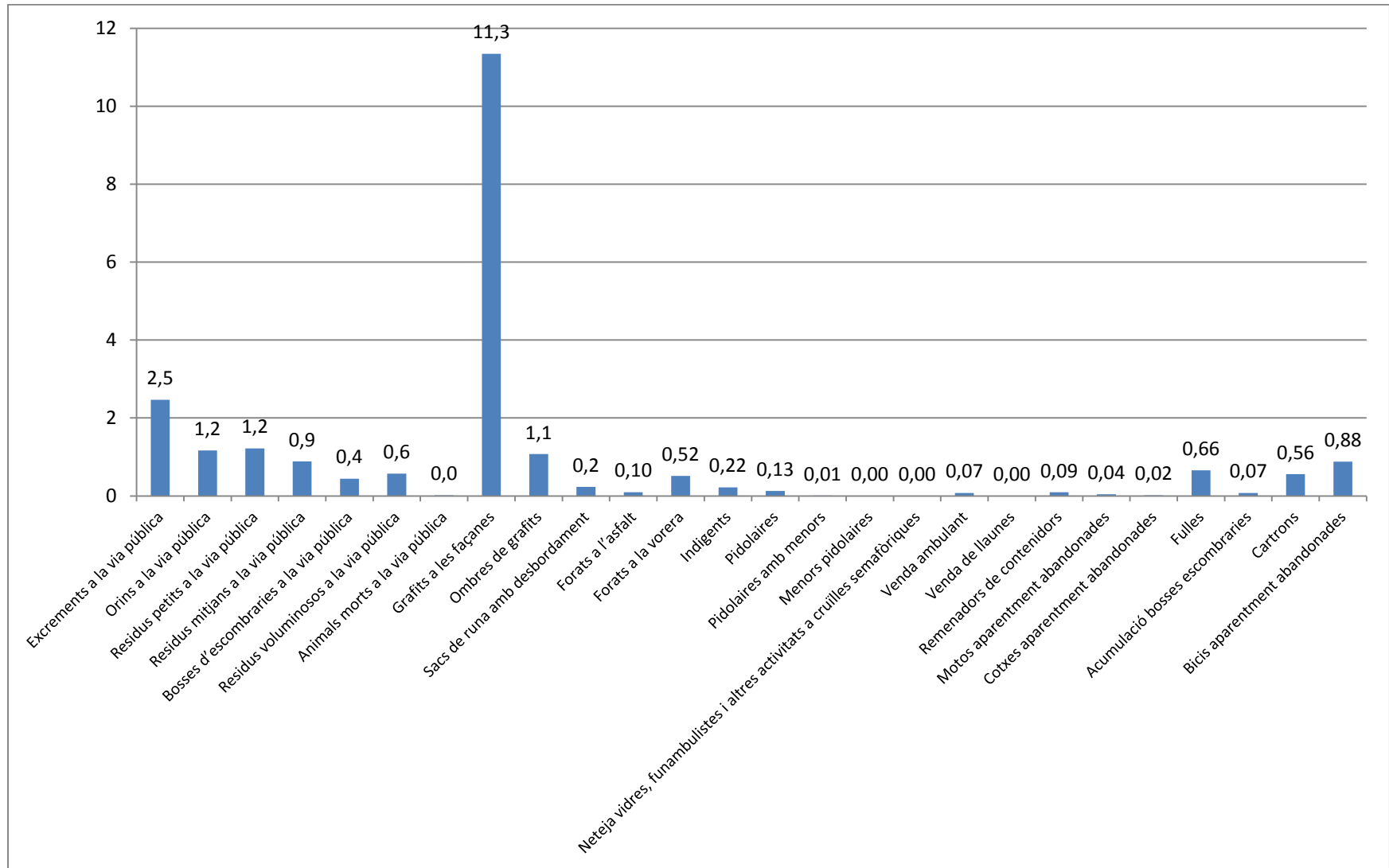
Taula 9

### Percentatge sobre el total d'elements



Gràfica 1

### Nº d'elements detectats per Km



Gràfica 2

### 3. Actuacions

#### 3.1 Actuacions Guàrdia Urbana

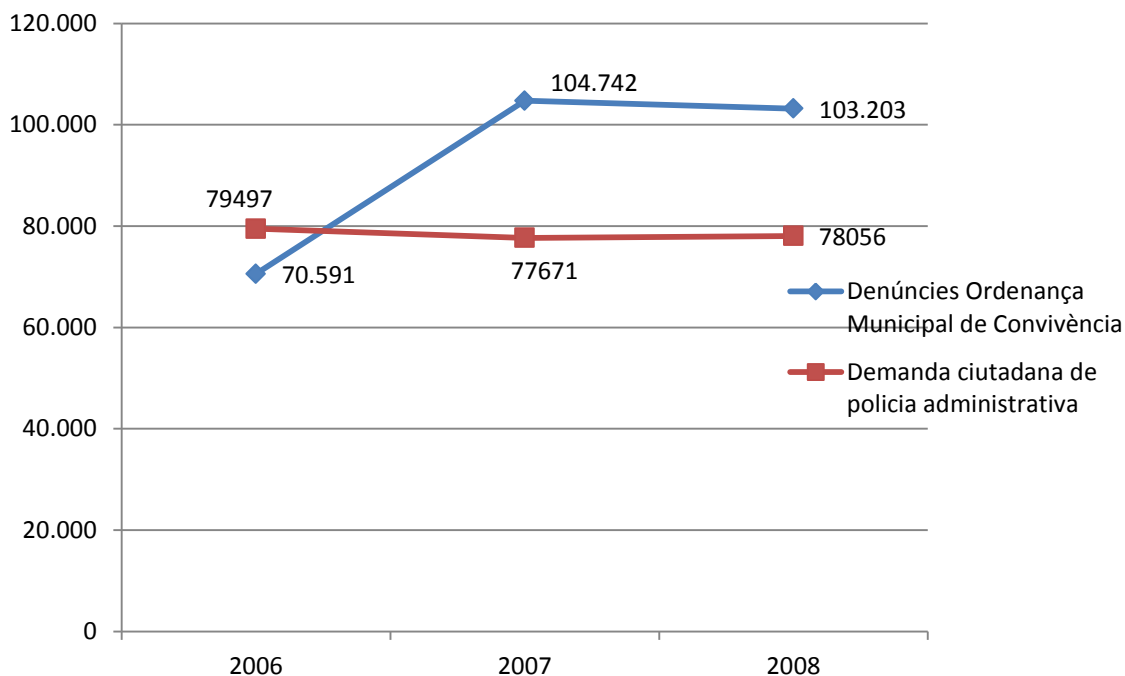
##### Denúncies per Ordenança de Convivència

	2006	2007	2008	2009*	Total
<b>Nº de sancions Ordenança de Convivència fins el 30/9/09</b>	70.591	104.742	103.203	84.124	362.660

Taula 10

(\*del 1 de gener al 30 de setembre)

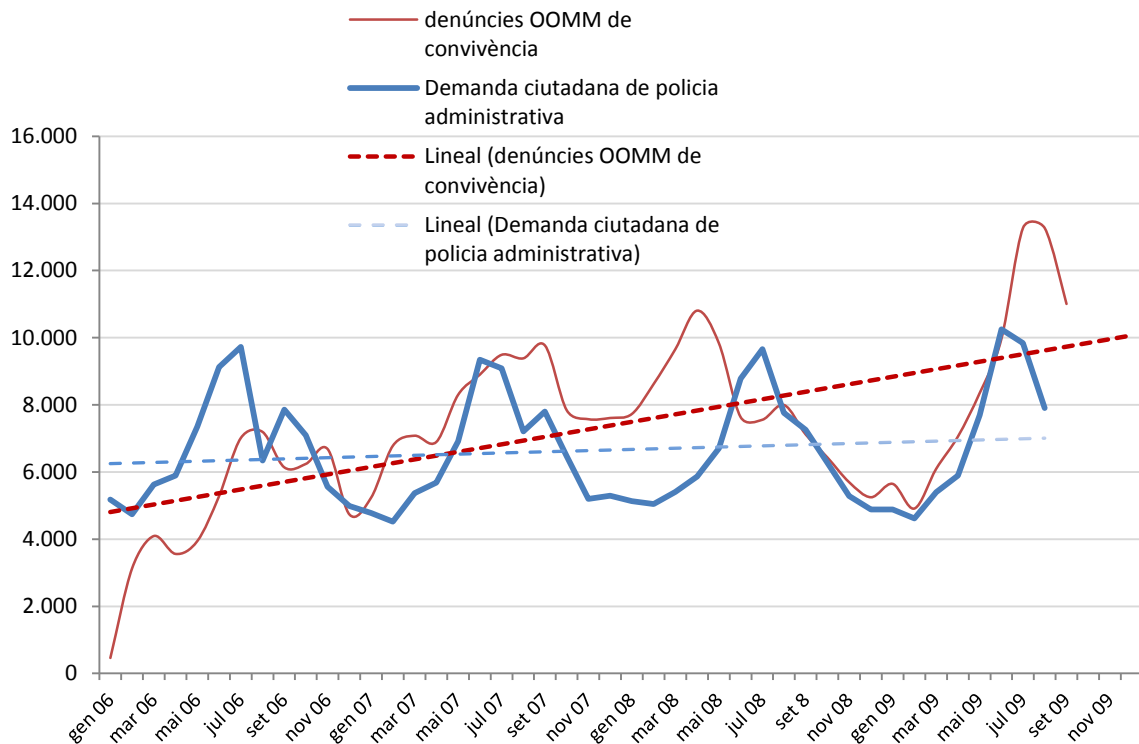
##### **Comparativa dades Ordenança de Convivència Dades anuals**



Gràfica 3



## Comparativa dades Ordenança de Convivència Dades mensuals



Gràfica 4

- L'evolució lineal de les dades mensuals mostra que les denúncies estan des del gener de 2007 per sobre de la demanda ciutadana, invertint la tendència que es seguia fins aquell moment.

## Total de denúncies/actes per infracció

### Ordenança de Convivència

Capítols Títol II	Concepte	6/2006 - 9/2009
<b>1</b>	Atemptats contra la dignitat de les persones.	<b>414</b>
<b>2.1</b>	Degradació visual de l'entorn urbà: Grafittis, pintades i altres expressions gràfiques.	<b>1.404</b>
<b>2.2</b>	Degradació visual de l'entorn urbà: Pancartes, cartells i fulletons.	<b>40.315</b>
<b>3</b>	Juguesques.	<b>15.371</b>
<b>4</b>	Us inadequat de l'espai públic per a jocs.	<b>785</b>
<b>5.1</b>	Altres conductes a l'espai públic: Ocupació de l'espai públic per conductes que adopten formes de mendicitat.	<b>5.664</b>
<b>5.2</b>	Altres conductes a l'espai públic: Ocupació de l'espai públic per a l'oferiment i demandes de serveis sexuals.	<b>11.842</b>
<b>6</b>	Necessitats fisiològiques.	<b>27.136</b>
<b>7</b>	Consum de begudes alcohòliques.	<b>78.903</b>
<b>8</b>	Comerç ambulant no autoritzat d'aliments, begudes i altres productes.	<b>141.598</b>
<b>9</b>	Activitats i prestació de serveis no autoritats. Demanda i consum.	<b>2.569</b>
<b>10</b>	Us impropï de l'espai públic.	<b>13.560</b>
<b>11</b>	Actituds vandàliques en l'ús del mobiliari urbà. Deteriorament de l'espai urbà.	<b>554</b>
<b>12.1</b>	Altres conductes que pertorben la convivència ciutadana. Zones naturals i espais verds / Platges.	<b>238</b>
<b>12.2</b>	Altres conductes que pertorben la convivència ciutadana. Actes als espais públics que pertorben el descans i la tranquil·litat de veïns/es i vianants	<b>19.553</b>
<b>12.3</b>	Altres conductes que pertorben la convivència ciutadana. Actuacions musicals al carrer	<b>670</b>
<b>12.4</b>	Altres conductes que pertorben la convivència ciutadana. Altres matèries	<b>2.084</b>
<b>Total</b>		<b>362.660</b>

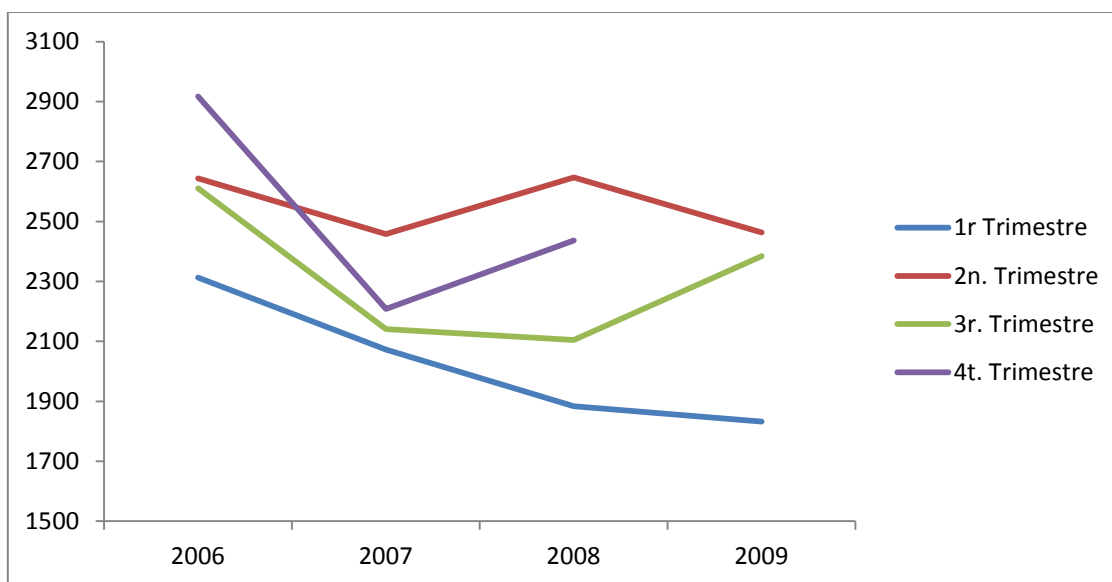
Taula 11

## Infraccions Llei 1/92 realitzades per la Guàrdia Urbana

<b>Infraccions a la Llei 1/92 relacionades amb el consum, tinença d'estupefaents i abandonament d'estris</b>					
	<b>2006</b>	<b>2007</b>	<b>2008</b>	<b>2009</b>	<b>Total</b>
<b>1r. Trimestre</b>	2.313	2.644	2.611	2.917	10.485
<b>2n. Trimestre</b>	2.073	2.458	2.141	2.208	8.880
<b>3r. Trimestre</b>	1.884	2.647	2.105	2.437	9.073
<b>4t. Trimestre</b>	1.832	2.463	2.384		6.679
<b>Total</b>	<b>8.102</b>	<b>10.212</b>	<b>9.241</b>	<b>7.562</b>	<b>35.117</b>

Taula 12

(nombre d'actuacions)

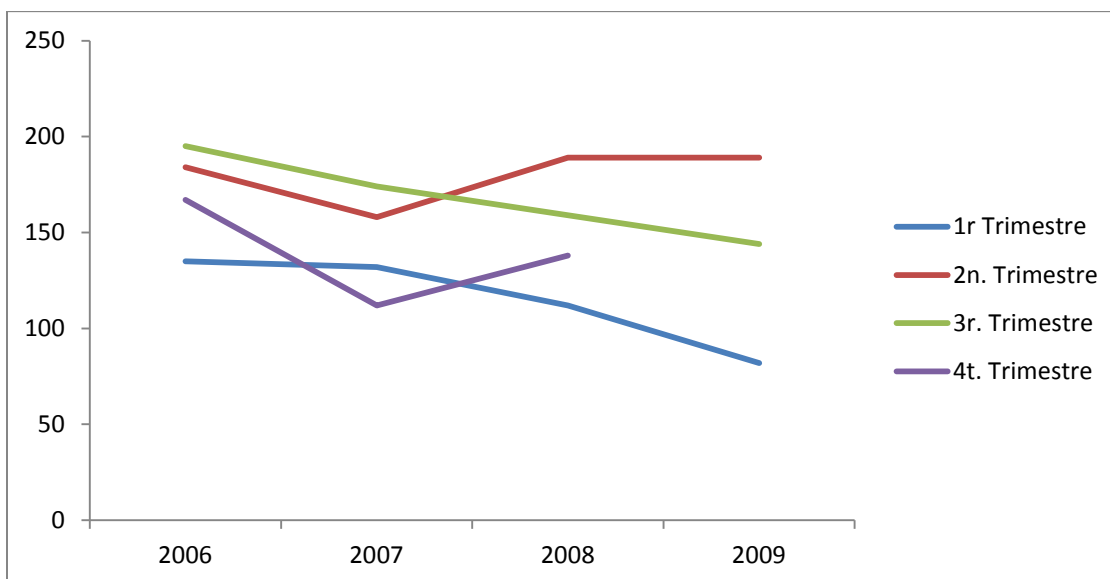


Gràfica 5

<b>Infraccions a la Llei 1/92 relacionades amb armes (GUB)</b>					
<b>GUB</b>	<b>2006</b>	<b>2007</b>	<b>2008</b>	<b>2009</b>	<b>Total</b>
1r. Trimestre	135	184	195	167	<b>681</b>
2n. Trimestre	132	158	174	112	<b>576</b>
3r. Trimestre	112	189	159	138	<b>598</b>
4t. Trimestre	82	189	144		<b>415</b>
<b>Total</b>	<b>461</b>	<b>720</b>	<b>672</b>	<b>417</b>	<b>2.270</b>

Taula 13

(nombre d'actuacions)



Gràfica 6

## Ciclistes

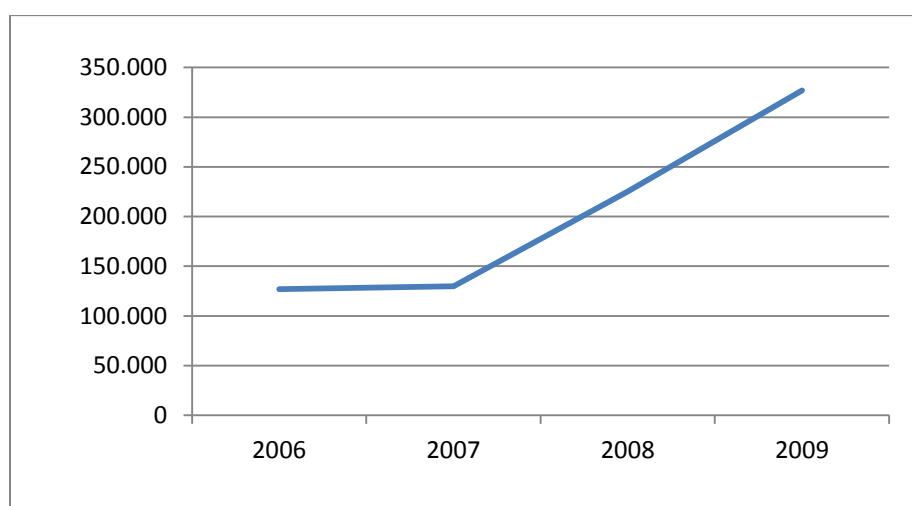
<b>Denúncies relacionades amb els ciclistes</b>	<b>Septembre 2007 Octubre 2009</b>
<b>Denúncies per infraccions de ciclistes</b>	5.151
<b>Denúncies per infraccions contra ciclistes</b>	8.423
<b>Total</b>	<b>13.574</b>

Taula 14

## Altres indicadors (1/7/06 – 30/9/09)

<b>Comís de Llaunes</b>	
<b>2006</b>	<b>126.802</b>
<b>2007</b>	<b>129.971</b>
<b>2008</b>	<b>225.061</b>
<b>2009</b>	<b>326.958</b>
<b>Total</b>	<b>808.792</b>

Taula 15



Gràfica 7

<b>Altres productes comissats</b>				
<b>Producte</b>	<b>2007</b>	<b>2008</b>	<b>2009</b>	<b>Total</b>
<b>Aliments</b>	36	8.651	13.875	<b>22.562</b>
<b>Marroquineria</b>	183	7.863	12.960	<b>21.006</b>
<b>Roba/tèxtil</b>	327	10.669	16.559	<b>27.555</b>
<b>Ulleres</b>	12	10.759	28.094	<b>38.865</b>
<b>Bijuteria</b>	128	18.858	23.128	<b>42.114</b>
<b>Joguines</b>	76	6.234	8.244	<b>14.554</b>
<b>Instruments musicals</b>	7	251	256	<b>514</b>
<b>Bicicletes</b>		42	261	<b>303</b>
<b>Total</b>	<b>769</b>	<b>63.327</b>	<b>103.377</b>	<b>167.473</b>

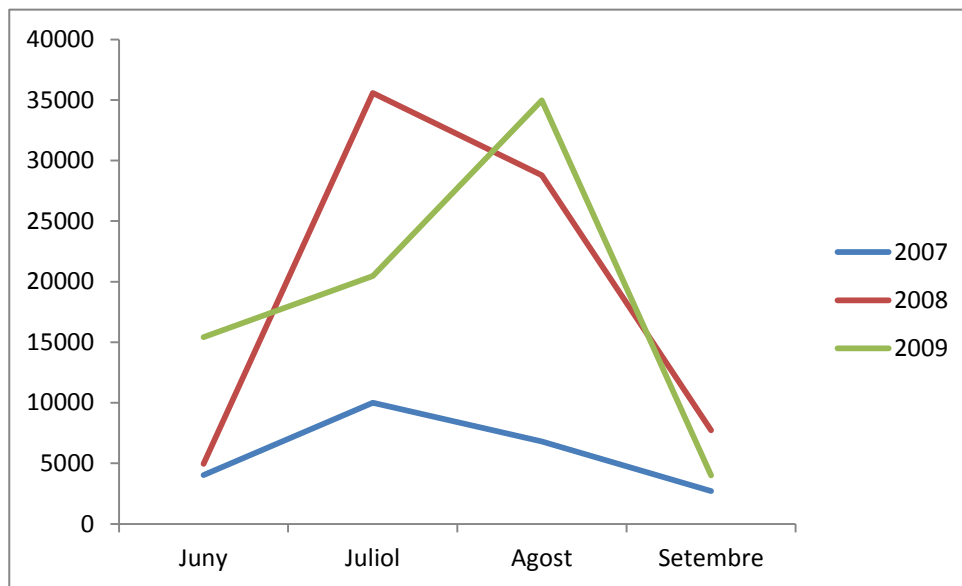
Taula 16

(nombre d'objectes)

Desallotjament platges				
	2007	2008	2009	Total
<b>Juny</b>	4.020	4.958	15.432	24.410
<b>Juliol</b>	9.990	35.574	20.476	66.040
<b>Agost</b>	6.805	28.794	34.964	70.563
<b>Setembre</b>	2.725	7.740	4.018	14.483
<b>Total</b>	<b>23.540</b>	<b>77.066</b>	<b>74.890</b>	<b>175.496</b>

Taula 17

(nombre de persones)



Gràfica 8

## **Comparativa de denúncies amb altres ciutats**

<b>Any</b>	<b>Cercle</b>	<b>Barcelona</b>	<b>Mataró</b>
<b>2006</b>	14'9	56'64	---
<b>2007</b>	10'8	72'6	11'4
<b>2008</b>	11'4	68'74	27'9

Taula 18

Denúncies x 1000 habitants

- La mitjana de denúncies als municipis del Cercle Comparatiu de Polícies Locals de la Diputació de Barcelona (format per 43 municipis) és d'unes 12 denúncies per cada mil habitants, a Mataró (ciutat amb Ordenança de Convivència) se situa al voltant de 19 denúncies per cada 1000 habitants i a Barcelona unes 66 denúncies per cada 1000 habitants.

- Municipis participants del Cercle Comparatiu:

2008.: 43

2007.: 35

2006.: 24

2005.: 15

## 3.2 Campanyes Guàrdia Urbana

Tipus de campanya	2008	2009
<b>Control de graffits i pintades</b>	11	10
<b>Millora del medi ambient (sorolls)</b>	1	3
<b>Actuació per intervencions amb gossos</b>	1	2
<b>Operacions estacionals (estiu, tardor i Nadal)</b>	3	3

Taula 19

### **Campanya de control de graffits i pintades**

- L'objectiu és reduir les activitats irregulars a la via pública, en especial aquelles que comporten la degradació de l'entorn visual i el deslluïment dels edificis o el mobiliari urbà com a conseqüència dels graffits i pintades.
- L'any 2007 la Guàrdia Urbana va estendre un total de 440 denúncies per graffits i pintades a la via pública, a més d'incoar 204 actuacions penals per deslluïr ben immobles de caràcter públic. L'any 2008 es van estendre un total de 438 denúncies per graffits i pintades a la via pública, a més d'incoar 255 actuacions penals per deslluïr ben immobles de caràcter públic.

### **Campanya per a la millora del medi ambient (sorolls)**

- Aquesta campanya es fa en coordinació amb el Departament d control i reducció de la contaminació acústica de l'Àrea de Medi Ambient.
- Pel que respecta a la Guàrdia Urbana s'actua en dos àmbits: control de soroll dels vehicles (especialment les motocicletes i els ciclomotors) i en el control d'activitats (especialment en els establiments de pública concurrència que siguin motiu de queixes veïnals per sorolls, i que seran tractats a les Taules de Policia Administrativa de cada Districte).



## **Campanya de la Guàrdia Urbana de Barcelona pel compliment de les normatives relacionades amb animals de companyia**

- Campanya que la Guàrdia Urbana realitza periòdicament, intensificant tant la informació com l'actuació respecte el compliment de les normes de convivència en la tinença d'animals de companyia
- També realitza una vigilància genèrica. Així, en el 2009 ha portat a la imposició de 668 denúncies a propietaris d'animals de companyia, la majoria per no portar el microxip o no tenir inscrit l'animal en el cens corresponent.
- Els parcs, places i jardins de la ciutat són els punts principals on la Guàrdia Urbana intensifica la vigilància per evitar l' incivisme d'alguns propietaris de gossos i altres animals de companyia que poden actuar moltes vegades sense el respecte necessari per la convivència a la nostra ciutat.
- L'actuació de la Guàrdia Urbana es centra en el compliment dels deures legals i la correcció de conductes incíviques pel que fa a:
  - El cens i la identificació de gossos (implantació subcutània d'un microxip realitzada pel veterinari i/o tatuatge)
  - Compliment de la normativa en relació a la tinença de gossos de races potencialment perilloses.
  - La recollida de les deposicions de l'animal
  - La invasió d'espais de jocs infantils per persones amb el seu gos.

### 3.3 Actuacions en neteja i manteniment.

#### Graffits

Any	Metres quadrats de graffits eliminats en façanes	Actuacions realitzades
2006	503.598'37	174.498
2007	490.176'04	224.238
2008	478.158'12	244.152
2009	381.685'87*	162.968*
<b>Total</b>	<b>1.853.618'40</b>	<b>805.856</b>

Taula 20

\*Fins 30/9/09

- Per pal·liar els efectes de l'incivisme i la mala utilització de l'espai públic, l'Ajuntament fa cada any un gran esforç en actuacions de manteniment. D'aquesta manera, des de l'any 2006 fins al 30 de setembre de 2009 s'han realitzat 805.856 actuacions que han significat la neteja de 1.853.618'40 metres quadrats de façanes embrutades per graffits.
- El nombre d'actuacions realitzades per any va en augment. El motiu pel qual baixen els m2 netejats i augmenten el nombre d'actuacions és per què l'any 2006 es van eliminar grans superfícies de graffits, i ara un cop net, majoritàriament només queden petits tacs.

#### Manteniment de les àrees de joc infantil.

- Tots els parcs i jardins de Barcelona es netegen diàriament, de la mateixa manera que també s'inspeccionen cada dia les àrees de jocs infantils per mantenir-les correctament.
- Del total de reparacions que es fan a les àrees de joc infantils, el 47% són atribuïdes a actes de vandalisme.
- En concret, el manteniment de les més de 700 àrees de joc infantil consisteix en les següents actuacions:

- 1. INSPECCIÓ PREVENTIVA** (5 cops per setmana)
  - Detecció d'anomalies o desperfectes en els jocs i les tanques de les àrees de joc.
- 2. MANTENIMENT CORRECTIU** (5 cops per setmana)
  - Es reparen els desperfectes detectats en la inspecció preventiva. En cas de perill es desvia una brigada per què actuï de forma immediata.
- 3. INSPECCIÓ FUNCIONAL** (cada 3 mesos)
  - Comprovació dels anclatges i nivellat dels jocs.
  - Comprovació de la superfície d'absorció d'impactes
  - Detecció de possibles cimentacions al descobert
  - Detecció de possibles mostres de desgast de materials, etc.
- 4. AIREJAT I DESINFECCIÓ DELS SORRALS** (cada 2 mesos)
  - Esponjament i anivellament de la sorra
  - Desinfecció del sorral amb vapor d'aigua a 90°
- 5. CANVI DE LA SORRA:**
  - Cada any es canvia la sorra del 50% de les àrees de joc
- 6. PINTURA DELS JOCS:**
  - Cada any es pinten el 40% dels jocs infantils
- 7. NETEJA** (un mínim de 5 vegades per setmana)
  - Retirada de residus i objectes abandonats
  - Retirada de la sorra acumulada en el jocs
  - Eliminació de pintades

### 3.4 Actuacions en Serveis Socials

A banda de la utilització de la potestat sancionadora i de les actuacions dels serveis de neteja per tal de minimitzar els efectes d'una mala utilització de l'espai públic, Serveis Socials realitza activitats de foment i prestació social necessàries per promoure els valors de convivència i el civisme a la ciutat.

Destaquen en aquest sentit el treball del "Servei de Gestió de Conflictes", el del "Programa d'Acció Socioeducativa a partir del carrer" i el del "Servei d'Inserció Social".

#### **Servei de Gestió de Conflictes (any 2006 – 2009)**

Servei que intervé per restablir les condicions de convivència del territori, amb un nivell d'intervenció a curt i mig termini. Intervencions preventives en l'espai públic:

	2006	2007	2008	2009 (Mitjana mensual Gen-Set)
<b>Espais d'intervenció</b>	32	51	66	15,7
<b>Temps mig d'intervenció</b>	4 mesos	3 mesos	3 mesos	1,5

Taula 21

Tipus de problemàtiques en que s'ha intervingut:

Tipus	2006	2007	2008	2009 (Mitjana mensual Gen-Set)
<b>Us massiu i intensiu</b>	15	30	49	6,7
<b>Exclusió social</b>	9	20	14	4,8
<b>Persones en risc social</b>	6	8	6	0,5
<b>Activitats inadequades</b>	28	40	48	15,5
Vandalisme	6	10	16	4,22
Juguesques	5	5	5	1,4
Serveis Sexuals	0	0	2	0
Venda ambulat	5	5	5	2,1
Tòxics i/o alcohol	12	20	20	7,2
Furts i robatoris	0	0	0	0,5
<b>Convivència</b>	24	32	38	8,2
Xoc cultural / intergeneracional	11	12	12	4,8
Soroll	10	15	20	2
Amb locals o zones d'oci	3	5	6	1,3
<b>Percepcions negatives</b>	10	16	17	6,5

Taula 22

## **Programa d'acció Socioeducativa a partir del carrer**

Servei que atén adolescents i joves en situació de conflicte o risc social per la naturalesa de les seves activitats i/o l'ús intensiu de l'espai públic i per les seves actituds o aïllament social. Intervencions:

<b>Actuacions</b>	<b>2006</b>	<b>2007</b>	<b>2008</b>	<b>2009 (Mitjana mensual Gen-Set)</b>
<b>Espais d'intervenció</b>	128	189	215	95
<b>Grups contactats</b>	99	187	211	84
<b>Entitats col·laboradores</b>	222	211	150	106

Taula 23

## **Serveis d'Inserció Social**

- **Places Acolliment Nocturn:** 728
- **Places Centre de Dia:** 235
- **Places Àpats diaris:** 1.033

**Equips de detecció i atenció al carrer:** garanteixen el primer contacte al carrer amb les persones sense sostre, per tal que acceptin ser ateses en serveis i recursos específics.

### **Serveis:**

- **Acolliment Residencial Temporal:** Zona Franca, Nou Barris i Sant Gervasi
- **Atencions bàsiques:** Meridiana, Poble Sec i Horta
- **Inserció:** Can Planas, Sant Joan de Déu, Sta. Lluïsa Marillac, Llar Pere Barnés i Hotels i pensions
- **Habitatges d'Inclusió:** Zona Nord, Sud i Oest

<b>Intervencions</b>	<b>2006</b>	<b>2007</b>	<b>2008</b>	<b>2009 (Mitjana mensual Gen-Set)</b>
<b>Número de persones detectades</b>	1.541	1.502	1.429	679,1
<b>Número de persones allotjades</b>	268	313	213	22,6
<b>Número de persones usuàries de Menjadors Socials</b>	104	138	211	20,4

Taula 24

**Serveis d'Acolliment Residencial Temporal:** centres d'acolliment de primer contacte amb la persona sense sostre amb un temps d'estada curt per donar cobertura a necessitats bàsiques i operar com a punt de vinculació a d'altres serveis de la xarxa.

<b>Acolliment Residencial temporal</b>	<b>2006</b>	<b>2007</b>	<b>2008</b>	<b>2009 (Mitjana mensual Gen-Set)</b>
<b>Número de persones diferents ateses</b>	2.664	3.211	2.972	402,1
<b>% Ocupació</b>	n.d.	97,6	96,75	96,57
<b>Índex de rotació (persones per plaça)</b>	11,55	15,64	14,45	1,85
<b>Estada mitjana (en dies)</b>	n.d.	35,15	36,81	37,8

Taula 25

### 3.5 Pla per l'Abordatge Integral del Treball Sexual (ABITS)

El Pla per a l'Abordatge Integral del treball sexual s'adreça a totes les persones que exerceixen el treball sexual, i més específicament a aquelles dones que utilitzen la via pública per negociar l'intercanvi de serveis sexuals remunerats.

El que es preveu a través d'aquest Pla és la definició de mesures d'atenció social que garanteixin l'aproximació i l'atenció a les necessitats específiques del col·lectiu de persones que exerceixen el treball sexual, a partir de les seves demandes i en el marc que estableix l'Ordenança de Mesures per Fomentar i Garantir la Convivència Ciutadana a l'Espai Públic de Barcelona.

A través d'ABITS es desenvolupen accions i programes que incideixen en l'àmbit sanitari, psico-social, formatiu, laboral, jurídic i comunitari.

**Servei d'Atenció i mediació al Carrer:** aquest servei municipal està especialitzat en l'atenció a dones que exerceixen la prostitució en la via pública. El servei té per objectiu atendre de forma integral a totes dones que així ho desitgin, sense discriminació per raó d'edat, classe, procedència o orientació sexual.

#### Dades de l'atenció realitzada des de l'inici del servei (29 de maig de 2006).

	2006-09
<b>Total d'expedients</b>	691
<b>Expedients inactius</b>	287
<b>Expedients actius</b>	404

Taula 26

*Expedients actius: corresponen a dones amb les quals hi ha hagut contacte en els últims 3 mesos.*

*Expedients inactius: corresponen a dones amb les quals no hi ha hagut contacte durant els darrers 3 mesos.*

## 4. Propostes ciutadanes per millorar el civisme

### Què creu que hauria de fer l'Ajuntament de Barcelona per millorar el nivell de civisme de la ciutat?

%	Març 06	Juny 06	Set 06	Des. 06	Març 07	Juny 07	Set. 07	Des. 07	Març 08	Juny 08	Set. 08	Des. 08	Març 09	Set. 09
SANCIONAR LES CONDUCTES INCÍVIQUES	32,3	38,5	29,5	35,0	35,6	38,6	36,7	34,7	44,3	42,7	44,8	44,8	-	-
SANCIONAR AMB LA PRESTACIÓ DE SERVEIS EN BENEFICI DE LA COMUNITAT	-	-	-	-	-	-	-	-	-	-	-	-	28,0	31,8
SANCIONAR AMB MULTES LES CONDUCTES INCÍVIQUES	-	-	-	-	-	-	-	-	-	-	-	-	26,8	25,2
FER MÉS CAMPANYES DE CONSCIENCIACIÓ	30,3	25,7	24,2	30,8	25,8	23,8	27,3	25,1	28,4	30,4	29,5	27,9	22,2	19,8
INCREMENTAR LA DESPESA EN SERVEIS	29,6	28,3	33,4	27,0	32,0	30,7	31,8	32,8	20,0	22,5	20,7	18,9	14,2	14,8
ALTRES	5,0	5,0	8,8	4,3	2,8	3,3	2,0	3,0	3,5	1,4	1,2	0,5	5,7	5,2
TOTES/CAP/NS-NC	2,8	2,5	4,1	2,9	3,8	3,6	2,2	4,4	3,8	3,0	3,8	7,9	3,1	3,2
N	(1000)	(1000)	(1000)	(1000)	(1000)	(1000)	(1000)	(1000)	(1000)	(1000)	(1000)	(1000)	(1000)	(1000)

Taula 27

Font: Òmnibus

- Entre les opcions de resposta suggerides per millorar el nivell de civisme a la ciutat, a desembre de 2008 el 44'8% dels ciutadans creien que s'havien de sancionar les conductes incíviques. A partir de març de 2009, aquesta opció de resposta s'ha dividit entre sancionar amb la prestació de serveis en benefici de la comunicat i sancionar amb multes les conductes incíviques. A setembre de 2009, el percentatges obtingut per aquestes dues opcions han estat 31'8% i 25'2% respectivament.
- El 19'8% considera que calen més campanyes per tal de conscienciar la població, mentre que un 14'8% creu necessari que l'Ajuntament incrementi la despesa en serveis per reduir el nivell d'incivisme.



