



**7è INFORME PER A LA COMISSIÓ DE SEGUIMENT DE
L'APLICACIÓ DE L'ORDENANÇA DE MESURES PER
FOMENTAR I GARANTIR LA CONVIVÈNCIA CIUTADANA A
L'ESPAI PÚBLIC DE BARCELONA**

gener 2012

ÍNDEX

Introducció

- I L'estat de la ciutat
 - 1 Percepció de l'estat de la ciutat
 - 2 Incidències, queixes i demandes :
 - IRIS
 - 092

- II Intervencions i activitats
 - 1 Intervencions socials
 - 2 Programa de substitució de sancions administratives
 - 3 Programa psicoeducatiu en menors d'edat
 - 4 Intervencions ABITS
 - 5 Intervencions neteja i manteniment
 - 6 Intervencions Guàrdia Urbana

- III Seguiment de l'estat de l'espai públic



INTRODUCCIÓ

Aquest és el setè informe de seguiment de l'Ordenança de Mesures per Fomentar i Garantir la Convivència Ciutadana a l'Espai Públic a la ciutat de Barcelona i fa referència a l'any 2011

L'informe recull, en el seu primer apartat, les valoracions que fan els i les ciutadanes de l'espai públic i la percepció de l'estat de la ciutat i els elements que més els preocupen així com les actuacions que consideren que caldria promoure per millorar la convivència.

Les dades recollides en aquest apartat es corresponen a les obtingudes a través del Baròmetre semestral de desembre de 2011 i l'Enquesta de serveis municipals 2011.

El primer bloc de l'informe també recull les dades referides a les queixes i demandes sobre civisme i convivència que els i les ciutadanes han fet arribar al sistema municipal IRIS.

Els segon apartat es dedica a recollir les intervencions que els diferents serveis municipals desenvolupen per tal de donar resposta tant a les infraccions a l'ordenança, com als seus efectes. De la mateixa forma que en els informes anteriors, el present 7è informe es refereix no només a les conductes regulades per l'Ordenança de convivència:

- i. ATEMPTATS CONTRA LA DIGNITAT DE LES PERSONES (*comportaments discriminatoris, agressió o setge a menors*).
- ii. DEGRADACIÓ VISUAL DE L'ENTORN URBÀ.
 - a. *Grafitis, pintades i altres expressions gràfiques.*
 - b. *Pancartes, cartells i fulletons.*
- iii. JUGUESQUES
- iv. ÚS INADEQUAT DE L'ESPAI PÚBLIC PER JOCS
- v. ALTRES CONDUCTES A L'ESPAI PÚBLIC
 - a. *Ocupació de l'espai públic per conductes que adopten formes de mendicitat.*
 - b. *Ocupació de l'espai públic per a l'oferiment i demandes de serveis sexuals.*
- vi. NECESSITATS FISIOLÒGIQUES.
- vii. CONSUM DE BEGUDES ALCOHÒLIQUES.
- viii. COMERÇ AMBULANT NO AUTORITZAT D'ALIMENTS, BEGUDES I ALTRES PRODUCTES
- ix. ACTIVITATS I PRESTACIÓ DE SERVEIS NO AUTORITZATS. DEMANDA I CONSUM D'AQUESTS (*tarot, massatges...*).



- x. ÚS IMPROPI DE L'ESPAI PÚBLIC (*acampar, dormir, rentar-se, rentar roba*).
- xi. ACTITUDS VANDÀLIQUES EN L'ÚS DEL MOBILIARI URBÀ. DETERIORAMENT DE L'ESPAI URBÀ.
- xii. ALTRES CONDUCTES QUE PERTORBEN LA CONVIVÈNCIA CIUTADANA
 - a. *Utilització adequada de parcs, jardins, platges, etc*
 - b. *Actes als espais públics que pertorben el descans i la tranquil·litat de veïns/es i vianants.*
 - c. *Actuacions musicals al carrer.*
 - d. *Altres (pràctica del nudisme o quasi nudisme - modif. maig 2011-).*

Inclou també altres conductes que es donen a l'espai públic i que incideixen en la convivència com el consum i tinença de drogues a la via pública, així com intervencions dels serveis municipals que de forma directa volen incidir en la recuperació de l'espai públic com espai de trobada.

Per últim en el darrer apartat es recullen alguns dels indicadors de seguiment de l'estat de l'espai públic, tant pel que fa a la neteja i estat del mobiliari urbà, com a presència a l'espai o als edificis de la ciutat de restes d'activitats il·lícites o incíviques..

I L'ESTAT DE LA CIUTAT

1 PERCEPCIÓ DE L'ESTAT DE LA CIUTAT

1.1 PERCEPCIÓ DELS BARCELONINIS SOBRE ELS PROBLEMES DE LA CIUTAT

Quin considera que és el problema més greu que pateix la ciutat de Barcelona en aquests moments?

	2007			2008		2009		2010		2011
	set.	juny	des.	juny	des.	juny	des.	juny	des.	des.
ATUR / CONDICIONS DE TREBALL	2,4	7,9	18,8	18,0	17,6	21,3	28,3	31,1		
INSEGURETAT	10,5	13,6	10,4	14,8	19,6	18,1	17,4	15,0		
PROBLEMES ECONÒMICS	1,5	5,4	7,0	5,5	5,5	5,8	7,0	9,3		
PROB. ASSOCIATS A LA IMMIGRACIÓ	9,3	15,1	11,8	7,9	8,1	6,8	7,0	5,5		
NETEJA	7,8	6,6	7,1	6,8	7,8	4,1	5,0	5,4		
ASPECTES POLÍTICS	3,5	2,6	3,0	2,6	3,0	4,1	4,1	3,4		
CIRCULACIÓ	8,3	6,6	5,8	4,8	3,5	3,9	4,4	3,1		
EQUIPAMENTS I SERVEIS	2,8	1,9	2,4	1,9	0,8	1,3	0,8	2,9		
RECALLADES	-	-	-	-	-	-	-	2,4		
VALORS SOCIALS NEGATIUS / MANCA DE CIVISME	2,8	3,8	2,9	3,4	4,1	3,9	3,8	2,4		
TRANSP., INFR. I COMUNICACIONS	16,6	5,5	7,1	6,6	3,0	2,4	2,4	1,8		
POBRESA I DESIGUALTAT	0,4	0,3	0,3	0,8	0,6	0,8	1,1	1,4		
MASSIFICACIÓ	2,1	2,3	1,3	2,3	0,9	0,9	1,1	1,3		
MEDI AMBIENT	-	1,5	1,3	1,6	0,6	1,1	0,5	1,3		
LA GESTIÓ POLÍTICA MUNICIPAL	1,9	1,9	2,4	1,1	2,5	5,9	3,0	1,1		
APARCAMENT	1,3	0,8	1,6	1,5	0,8	1,3	0,5	1,0		
MOLÈSTIES PER OBRES	2,9	0,9	2,1	3,6	8,3	5,4	1,1	0,8		
MODEL DE CIUTAT	-	1,5	0,6	0,9	1,4	1,6	1,1	0,8		
TURISME	1,3	1,1	2,1	0,8	0,4	1,0	0,9	0,8		
URBANISME	0,4	0,6	0,3	1,4	0,8	0,4	0,6	0,6		
ACCÉS A L'HABITATGE	14,6	9,0	3,8	3,6	2,8	1,3	1,9	0,5		
IMPOSTOS I MULTES	0,6	1,1	0,5	0,6	0,4	0,3	0,9	0,5		
LA CORRUPCIÓ I EL FRAU	-	-	-	-	0,1	0,8	0,1	0,5		
SOROLLS	3,4	1,6	0,5	1,4	1,0	0,4	0,1	0,4		
MANTENIMENT	0,5	0,5	0,5	0,3	0,3	0,1	0,6	0,3		
COMERÇ	-	0,3	0,1	0,1	0,1	-	0,3	0,1		
DESIGUALTAT ENTRE BARRIS	-	0,1	0,1	0,1	-	0,1	0,3	0,1		
ZONES VERDES	0,4	0,5	0,1	0,8	0,3	-	0,1	0,1		
MOLÈSTIES CAMP NOU	-	-	-	-	-	-	-	0,1		
PROBLEMES PERSONALS	-	-	-	0,1	-	-	-	0,1		
PROSTITUCIÓ	-	-	-	0,3	0,1	-	-	0,1		
NOU ESTATUT	0,1	-	-	-	0,3	-	0,1	-		
OCUPES	-	-	-	-	0,1	0,1	-	-		
PRESTACIONS I AJUTS	0,5	1,3	0,6	0,3	0,4	0,1	-	-		
DROGUES	-	-	0,1	0,1	0,3	-	-	-		
SITUACIÓ AL CARMEL	-	-	-	-	-	-	-	-		
TERRORISME	0,1	-	-	-	-	-	-	-		
ALTRES	1,8	0,4	0,4	0,3	0,3	1,0	1,8	0,9		
TOT / TOTS	-	-	-	-	0,1	-	-	-		
CAP / RES	0,4	0,8	0,4	1,0	0,4	0,5	0,3	0,1		
NS-NC	2,3	4,8	4,9	5,0	4,1	5,6	3,6	5,1		

Baròmetre Municipal Desembre 2011



En els darrers mesos, l'increment exponencial de la preocupació per l'atur i per la situació econòmica provoca un descens del percentatge de respostes associats a altres problemes¹, inclòs el civisme que passa en un any del 3,9% al 2,4% de les respostes. És significatiu l'augment de la preocupació per la pobresa i les desigualtats que passa del 0,5% al 1,1%, tantmateix el 1,4% de les cites que recull el turisme com a problema més greu (0,9% de cites l'any 2010) pot indicar un augment en la preocupació per les conductes incíviques d'alguns dels visitants a la ciutat.

	2007	2008	2009	2010	2011
INSEGURETAT	13,6	13,3	14,2	18,7	19,7
ATUR / CONDICIONS DE TREBALL	1,7	7,1	14,1	12,0	19,0
NETEJA	10,2	8,8	8,2	7,4	6,9
PROBLEMES ECONÒMICS	4,5	7,0	6,7	6,8	6,9
PROBLEMES ASSOCIATS A LA IMMIGRACIÓ	5,9	10,2	5,5	6,3	6,5
CIRCULACIÓ	10,9	8,5	8,0	7,6	4,2
VALORS SOCIALS NEGATIUS / MANCA DE CIVISME	2,3	2,2	2,2	3,6	3,7
TRANSPORTS, INFRASTRUCTURES I COMUNICACIONS	14,2	6,2	5,7	4,5	3,3
SOROLLS	3,5	3,7	4,5	2,7	2,7
ACCÉS A L'HABITATGE	10,0	7,9	3,5	2,2	2,5
ASPECTES POLÍTICS	1,8	1,6	1,3	2,1	2,5
MEDI AMBIENT	2,5	2,9	2,2	1,3	2,3
EQUIPAMENTS I SERVEIS	2,1	2,0	1,8	1,6	2,0
APARCAMENT	2,7	2,8	4,0	3,1	1,9
MASSIFICACIÓ	2,2	2,2	1,6	2,2	1,9
REBALLADES	-	-	-	-	1,7
TURISME	0,6	1,1	0,7	0,9	1,4
POBRESA I DESIGUALTAT	0,4	0,2	0,4	0,5	1,1
MODEL DE CIUTAT	-	-	1,0	1,1	1,0
LA GESTIÓ POLÍTICA MUNICIPAL	0,9	1,0	0,9	2,6	1,0
ALTRES	7,1	6,9	8,9	9,1	5,3
TOT / TOTS	0,0	0,0	0,0	0,0	0,0
CAP/ RES	1,7	2,1	1,8	2,1	1,0
NS-NC	1,4	2,3	2,9	1,5	1,4

Enquesta de Serveis Municipals 2011

Al llarg dels darrers quatre anys, i malgrat el gran augment de les respostes vinculades a la situació econòmica, es manté el percentatge d'entrevistats que consideren que la manca de valors i el civisme constitueixen el principal problema de la ciutat, mentre que baixen lleugerament els que esmenten la neteja i els sorolls.

¹ Els entrevistats només poden donar una resposta



1.2 PERCEPCIÓ DELS BARCELONINS SOBRE ELS PROBLEMES DEL SEU BARRI

Quin considera que és el principal problema del seu barri en aquests moments?

	2007	2008	2009	2010	2011
INSEGURETAT	15,2	16,3	15,2	17,5	18,6
NETEJA	9,6	9,0	8,4	7,4	8,4
SOROLLS	6,2	7,9	7,7	7,2	8,2
PROBLEMES ASSOCIATS A LA IMMIGRACIÓ	6,4	7,4	5,7	5,5	7,5
APARCAMENT	8,0	7,7	9,6	8,8	6,2
TRANSPORTS, INFRASTRUCTURES I COMUNICACIONS	5,6	3,5	5,5	5,1	4,4
VALORS SOCIALS NEGATIUS / MANCA DE CIVISME	2,2	1,8	3,3	3,0	4,1
EQUIPAMENTS I SERVEIS	4,2	4,0	3,3	3,6	3,7
COMERÇ	2,2	1,5	1,8	2,2	3,2
MANTENIMENT	4,2	3,1	3,4	3,8	2,9
URBANISME	2,7	1,8	3,1	2,9	2,9
CIRCULACIÓ	3,2	3,5	2,7	2,7	2,7
ZONES VERDES	2,8	2,5	2,5	2,9	2,2
ATUR / CONDICIONS DE TREBALL	0,2	0,5	1,3	1,2	1,8
POBRESA I DESIGUALTAT	0,5	0,2	0,7	0,6	1,2
DROGUES	1,1	1,5	1,1	1,2	1,2
MODEL DE CIUTAT	-	-	0,6	0,9	1,1
TURISME	0,4	0,6	0,5	0,4	1,1
MOLÈSTIES PER OBRES	2,9	2,0	3,0	3,2	1,1
MASSIFICACIÓ	0,7	0,8	0,5	0,5	1,0
ACCÉS A L'HABITATGE	2,8	2,7	1,3	1,4	1,0
ALTRES	4,1	5,5	3,6	3,0	4,1
TOT / TOTS	0,0	0,1	0,0	0,0	0,0
CAP / RES	9,3	9,6	9,1	10,7	7,7
NS-NC	5,5	6,7	6,3	4,0	3,5

Enquesta de Serveis Municipals, 2011

Lògicament, les respostes al principal problema del barri estan molt menys lligades a la situació econòmica i responen en major mesura a la percepció de l'entorn immediat. El 4,1% dels entrevistats consideren la manca de valors i de civisme el principal problema del seu barri, un percentatge que en els darrers anys no ha deixat d'incrementar de manera lleu però sostinguda. La mateixa tendència segueixen les respostes referents als sorolls, que suposen un 8,2% del total i els problemes associats a la immigració un 7,5%,



mentre que la neteja, que havia millorat l'any 2010, torna a aglutinar el 8,4% de les respostes.

Esmentem les dades de neteja i sorolls ja que altres enquestes mostren que són els principals problemes de convivència i civisme que afecten la ciutadania.

1.3 VALORACIÓ DELS BARCELONINS SOBRE ELS PROBLEMES QUE MÉS L'AFECTEN

Personalment, quin és el problema que l'afecta més?

	2008		2009		2010		2011	
	des.	juny	des.	juny	des.	des.		
ATUR / CONDICIONS DE TREBALL	17,5	18,0	20,6	20,1	25,9	28,4		
PROBLEMES ECONÒMICS	16,8	13,5	11,6	19,9	15,9	15,5		
INSEGURETAT	7,1	5,1	6,5	6,8	6,4	6,6		
RETALLADES	-	-	-	-	-	5,3		
PRESTACIONS I AJUTS	2,9	3,9	4,5	5,4	7,4	4,1		
EQUIPAMENTS I SERVEIS	5,0	3,9	4,5	2,3	3,5	3,8		
PROBLEMES PERSONALS	1,1	5,8	2,0	9,4	4,3	3,8		
VALORS SOCIALS NEGATIUS / MANCA DE CIVISME	1,5	2,6	2,0	2,3	2,8	2,4		
ASPECTES POLÍTICS	0,8	1,9	1,9	1,4	1,8	1,8		
NETEJA	1,3	1,8	2,5	1,1	1,4	1,8		
TRANSP., INFR. I COMUNICACIONS	3,3	4,0	2,1	1,5	0,8	1,8		
PROB. ASSOCIATS A LA IMMIGRACIÓ	3,1	1,9	2,6	3,0	1,3	1,4		
ACCÉS A L'HABITATGE	7,6	4,5	5,1	2,8	3,1	1,1		
IMPOSTOS I MULTES	0,9	0,5	0,9	1,9	1,3	1,1		
CIRCULACIÓ	2,1	2,6	2,0	1,1	1,4	1,0		
MEDI AMBIENT	0,8	1,0	0,1	0,5	0,3	0,8		
POBRESA I DESIGUALTAT	0,4	0,4	1,0	0,4	0,1	0,6		
SOROLLS	0,1	1,1	0,8	0,4	0,1	0,5		
LA CORRUPCIÓ I EL FRAU	-	-	0,1	0,1	0,1	0,3		
MOLÈSTIES PER OBRES	1,0	0,9	2,1	0,8	0,4	0,3		
TURISME	0,6	-	0,1	0,4	0,1	0,3		
URBANISME	0,4	0,4	0,3	0,5	0,3	0,3		
ZONES VERDES	0,1	0,3	0,3	0,3	-	0,3		
APARCAMENT	0,5	0,6	0,9	0,6	0,4	0,1		
DESIGUALTAT ENTRE BARRIS / TRACTE DISCRIMINATORI AL BARRI	-	0,1	0,1	0,4	-	0,1		
MANTENIMENT	0,1	0,4	0,8	-	0,3	0,1		
MASSIFICACIÓ	0,4	0,6	0,1	0,1	-	0,1		
MODEL DE CIUTAT	0,1	0,5	0,5	0,3	0,1	0,1		
PROSTITUCIÓ	-	-	-	0,1	-	0,1		
CARMEL	-	0,1	-	-	-	-		
COMERÇ	0,4	0,1	-	-	0,3	-		
DROGUES	0,1	0,1	-	-	-	-		
LA GESTIÓ POLÍTICA MUNICIPAL	0,5	1,0	0,6	0,4	0,1	-		
NOU ESTATUT	0,3	-	0,3	0,1	-	-		
OCUPES	-	-	0,1	0,1	-	-		
TERRORISME	0,1	-	0,3	-	-	-		
ALTRES	0,3	0,5	1,0	1,1	1,9	0,9		
TOT / TOTS	-	0,1	-	-	0,1	0,1		
CAP / RES	12,5	12,6	14,5	8,4	11,9	11,3		
NS-NC	10,5	9,1	7,3	6,4	6,8	4,3		

Baròmetre Municipal, desembre 2011



A l'hora de valorar quin és el problema que els afecta més, les respostes relacionades amb la situació econòmica (atur, problemes econòmics, retallades, prestacions i ajuts) recullen més de la meitat de les respostes. El civisme, tot i tenir una presència minoritària, es manté estable en el 2,4% de les respostes.

	2007	2008	2009	2010	2011
ATUR / CONDICIONS DE TREBALL	8,2	12,5	23,3	22,3	24,4
PROBLEMES ECONÒMICS	8,8	16,6	14,4	15,7	15,1
INSEGURETAT	8,5	8,5	7,5	7,5	9,3
EQUIPAMENTS I SERVEIS	4,2	3,5	3,1	3,2	4,2
PROBLEMES I PREOCUPACIONS PERSONALS	4,3	2,8	4,6	6,4	4,2
PRESTACIONS I AJUTS	5,2	3,1	4,0	5,3	4,0
RETALLADES	-	-	-	-	3,4
PROBLEMES ASSOCIATS A LA IMMIGRACIÓ	3,3	4,8	2,6	2,8	3,1
VALORS SOCIALS NEGATIUS / MANCA DE CIVISME	1,8	1,7	1,8	2,4	2,9
ACCÉS A L'HABITATGE	13,6	9,7	4,7	3,0	2,5
ASPECTES POLÍTICS	1,6	1,4	1,4	2,1	2,3
SOROLLS	2,9	2,8	2,6	1,7	2,2
NETEJA	3,1	3,0	2,2	2,4	2,2
TRANSPORTS, INFRASTRUCTURES I COMUNICACIONS	7,1	4,1	3,2	2,8	1,9
CIRCULACIÓ	4,4	2,7	1,9	1,7	1,4
IMPOSTOS I MULTES	0,9	1,4	1,3	1,0	1,0
APARCAMENT	1,8	1,7	1,7	1,1	1,0
ALTRES	6,0	7,4	5,9	5,1	5,6
TOT / TOTS	0,0	0,1	0,2	0,0	0,0
CAP / RES	12,2	7,9	11,4	12,3	8,5
NS-NC	2,0	4,2	2,5	1,2	1,0

Enquesta de Serveis Municipals, 2011

La mateixa tendència es dona en l'Enquesta de Serveis Municipals, on l'evolució en els darrers cinc anys mostra com els ciutadans directament afectats per la manca de valors i civisme passa de l'1,8% del 2007 al 2,9% de 2011. Un 2,2% de ciutadans esmenta el soroll i un altre 2,2% la neteja.

1.4 ACTUACIONS QUE DEMANARIA A L'AJUNTAMENT PER A LA MILLORA DE LA CIUTAT

Què demanaria a l'Ajuntament que fes per la ciutat?

	2007	2008	2009	2010	2011
MILLORAR LA SEURETAT	13,1	13,9	13,0	14,1	15,0
MILLORAR ASPECTES POLÍTIQS	9,0	6,5	6,3	10,0	10,3
COMBATRE L'ATUR / MILLORAR LES CONDICIONS DE TREBALL	1,3	3,1	6,2	6,3	10,2
MILLORAR LA NETEJA	12,1	10,9	9,8	7,9	10,0
MÉS / MILLORS EQUIPAMENTS I SERVEIS	7,3	6,9	7,6	8,1	7,6
MILLORAR EL TRANSPORT, LES INFRAESTRUCTURES I LES COMUNICACIONS	10,8	6,7	7,6	5,9	5,3
MÉS PRESTACIONS I AJUTS	2,6	2,6	3,5	3,1	4,4
SOLUCIONAR PROBLEMES ECONÒMICS	2,0	4,1	4,1	2,9	3,7
CANVIAR VALORS SOCIALS / MÉS CIVISME / MÉS EDUCACIÓ	1,6	1,6	1,6	3,1	2,9
MILLORAR LA CIRCULACIÓ	5,6	4,2	3,3	3,4	2,7
FACILITAR L'ACCÉS A L'HABITATGE	9,3	8,3	3,3	2,5	2,6
MÉS / MILLORS ZONES VERDES	3,3	4,9	4,7	4,8	2,4
CANVIAR EL MODEL DE CIUTAT	-	-	2,1	3,2	2,4
MÉS APARCAMENT / MÉS BARAT	5,1	5,9	5,5	5,0	2,4
MILLORAR EL MANTENIMENT	2,6	2,3	3,7	3,6	2,0
SOLUCIONAR PROBLEMES ASSOCIATS A LA IMMIGRACIÓ	2,3	3,2	1,5	1,7	1,9
MILLORAR L'URBANISME	2,0	1,4	2,6	3,3	1,9
ELIMINAR RETALLADES	-	-	-	-	1,7
REDUIR ELS SOROLLS	3,1	2,0	2,6	1,7	1,2
ALTRES	3,7	5,3	4,7	5,0	5,1
TOT / TOTS	0,1	0,1	0,0	0,2	0,0
CAP / RES	0,7	1,4	1,2	1,2	1,1
NS-NC	2,5	4,8	4,9	3,1	3,3

Enquesta de Serveis Municipals 2011

Un 2,9% d'entrevistats planteja la promoció de valors cívics com la demanda prioritària a l'Ajuntament per a la ciutat, mentre que un de cada deu sol·licita millorar la neteja i un 1,2% la reducció dels sorolls.

1.5 ACTUACIONS QUE DEMANARIA A L'AJUNTAMENT PER A LA MILLORA DEL SEU BARRI

Què demanaria a l'Ajuntament que fes pel seu barri?

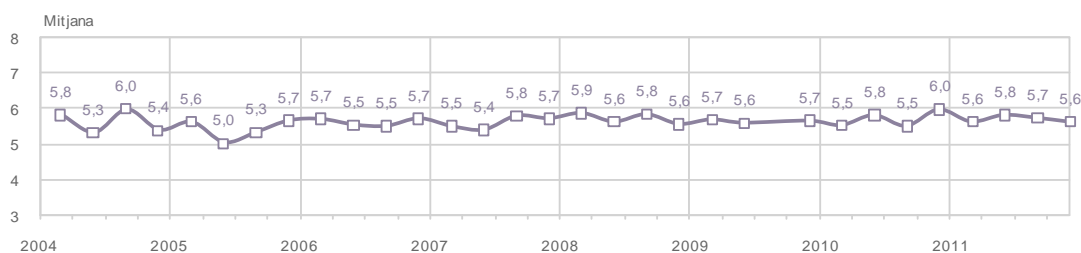
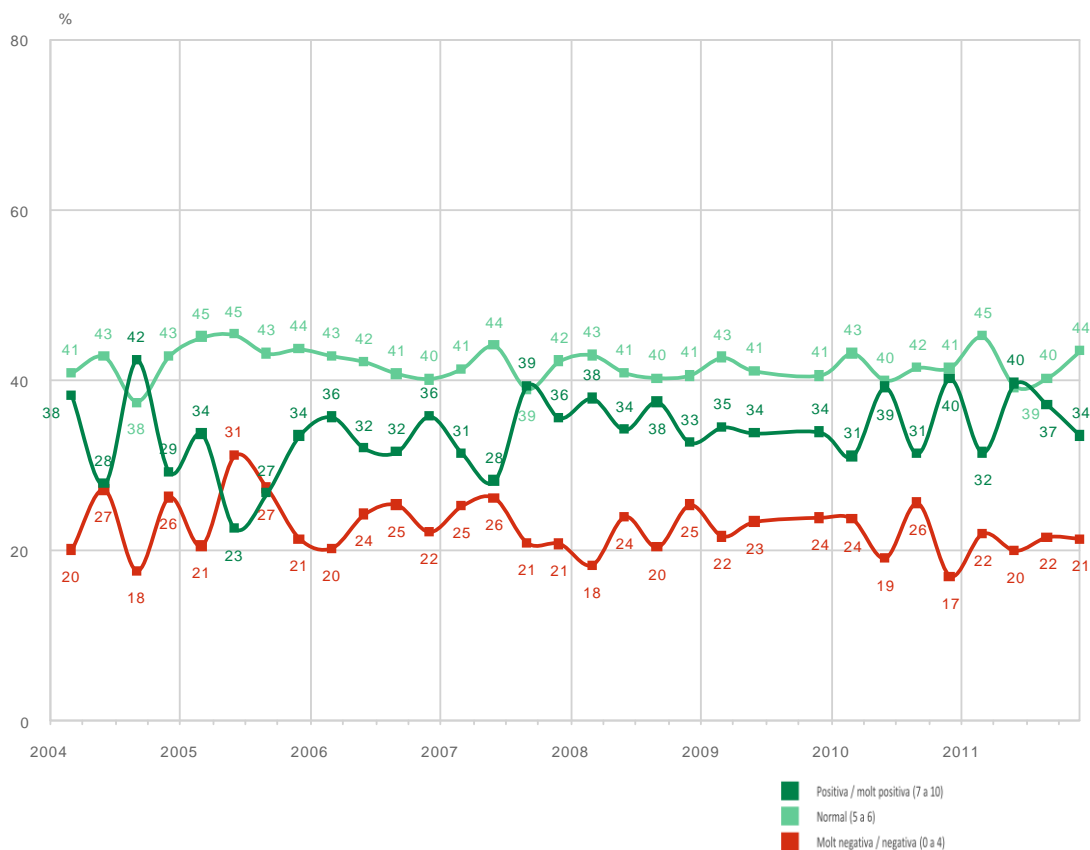
	2007	2008	2009	2010	2011
MILLORAR LA SEGURETAT	16,4	18,3	16,9	18,2	17,1
MILLORAR LA NETEJA	12,7	12,2	10,6	8,9	11,6
MÉS / MILLORS EQUIPAMENTS I SERVEIS	10,1	8,8	9,4	10,9	11,0
MILLORAR EL MANTENIMENT	7,0	4,6	7,8	7,1	7,4
MÉS / MILLORS ZONES VERDES	6,3	7,3	8,0	7,2	6,3
MÉS APARCAMENT / MÉS BARAT	6,6	7,9	8,7	8,5	6,2
MILLORAR EL TRANSPORT, LES INFRAESTRUCTURES I LES COMUNICACIONS	6,2	4,5	5,9	5,6	5,0
MILLORAR L'URBANISME	4,2	3,3	4,8	5,1	4,2
MILLORAR ASPECTES POLÍTIQS	3,1	1,6	1,7	3,7	3,5
REDUIR ELS SOROLLS	3,9	3,2	2,6	2,5	3,2
CANVIAR VALORS SOCIALS / MÉS CIVISME/ MÉS EDUCACIÓ	1,0	0,7	0,7	1,4	2,1
MILLORAR LA CIRCULACIÓ	2,2	2,2	1,8	1,9	1,8
MÉS / MILLOR COMERÇ	1,4	1,3	0,8	1,3	1,6
FACILITAR L'ACCÉS A L'HABITATGE	4,0	3,2	2,1	1,8	1,4
COMBATRE L'ATUR / MILLORAR LES CONDICIONS DE TREBALL	0,1	0,4	0,8	1,0	1,3
SOLUCIONAR PROBLEMES ASSOCIATS A LA IMMIGRACIÓ	1,1	1,5	1,1	0,9	1,0
SOLUCIONAR PROBLEMES ECONÒMICS	0,6	1,0	1,1	0,9	1,0
MÉS PRESTACIONS I AJUTS	0,6	0,9	0,9	0,6	1,0
ALTRES	2,8	4,6	3,7	3,1	4,7
TOT	0,1	0,4	0,0	0,1	0,0
CAP / RES	3,2	4,2	3,0	4,1	3,7
NS-NC	6,2	8,1	7,6	5,4	5,0

Enquesta de Serveis Municipals 2011

Les demandes per al barri responen a una realitat més concreta, i en aquest cas els qui esmenten la promoció del civisme o la inversió dels valors col·lectius són el 2,1%; tot i ser pocs, augmenten de manera substantiva respecte a les anteriors edicions de l'Enquesta. La neteja és esmentada per l'11,6% (2,8 punts més que l'any passat) i la reducció dels sorolls pel 3,2%.

1.6 VALORACIÓ DEL COMPORTAMENT DELS BARCELONINS RESPECTE AL CIVISME

En una escala del 0 al 10, com valoraria el comportament dels barcelonins respecte al civisme?



Òmnibus Municipal. Desembre 2011

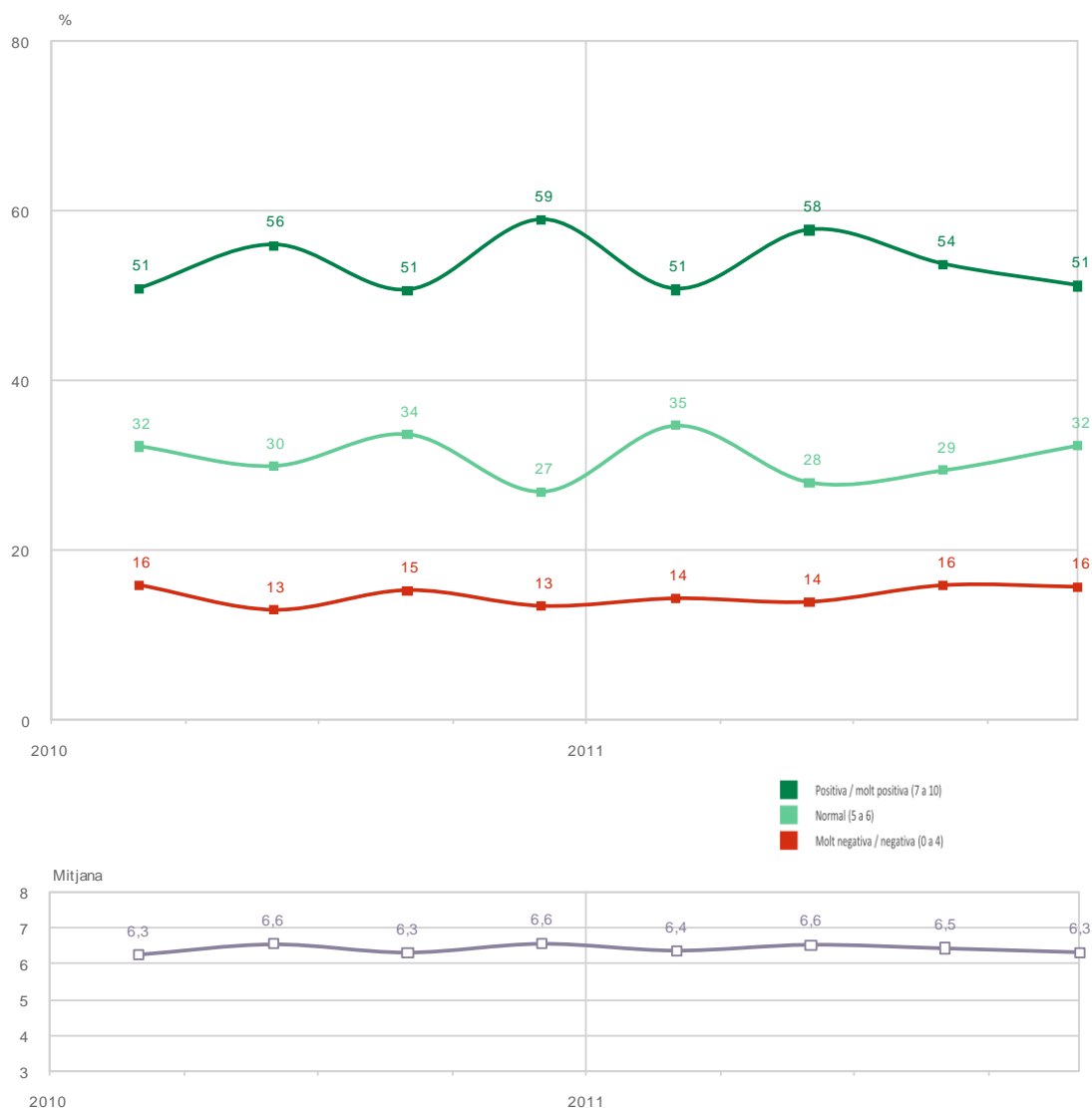
Els entrevistats valoren el comportament dels barcelonins respecte el civisme amb una nota mitjana de 5,6, en una escala de 0 a 10. Per més detall, el 33,5% dels consultats opina que el comportament cívic dels barcelonins és bo o molt bo (de 7 a 10), el 43,5% que és regular o normal (de 5 a 6) i el 21,4% que és dolent o molt dolent (de 0 a 4).

En el darrer any, disminueixen lleugerament les valoracions positives i molt positives i la mitjana cau algunes dècimes.



1.7 VALORACIÓ DEL COMPORTAMENT DELS VEÏNS DEL SEU BARRI RESPECTE AL CIVISME

En una escala del 0 al 10, com valoraria el comportament dels veïns del seu barri respecte al civisme?



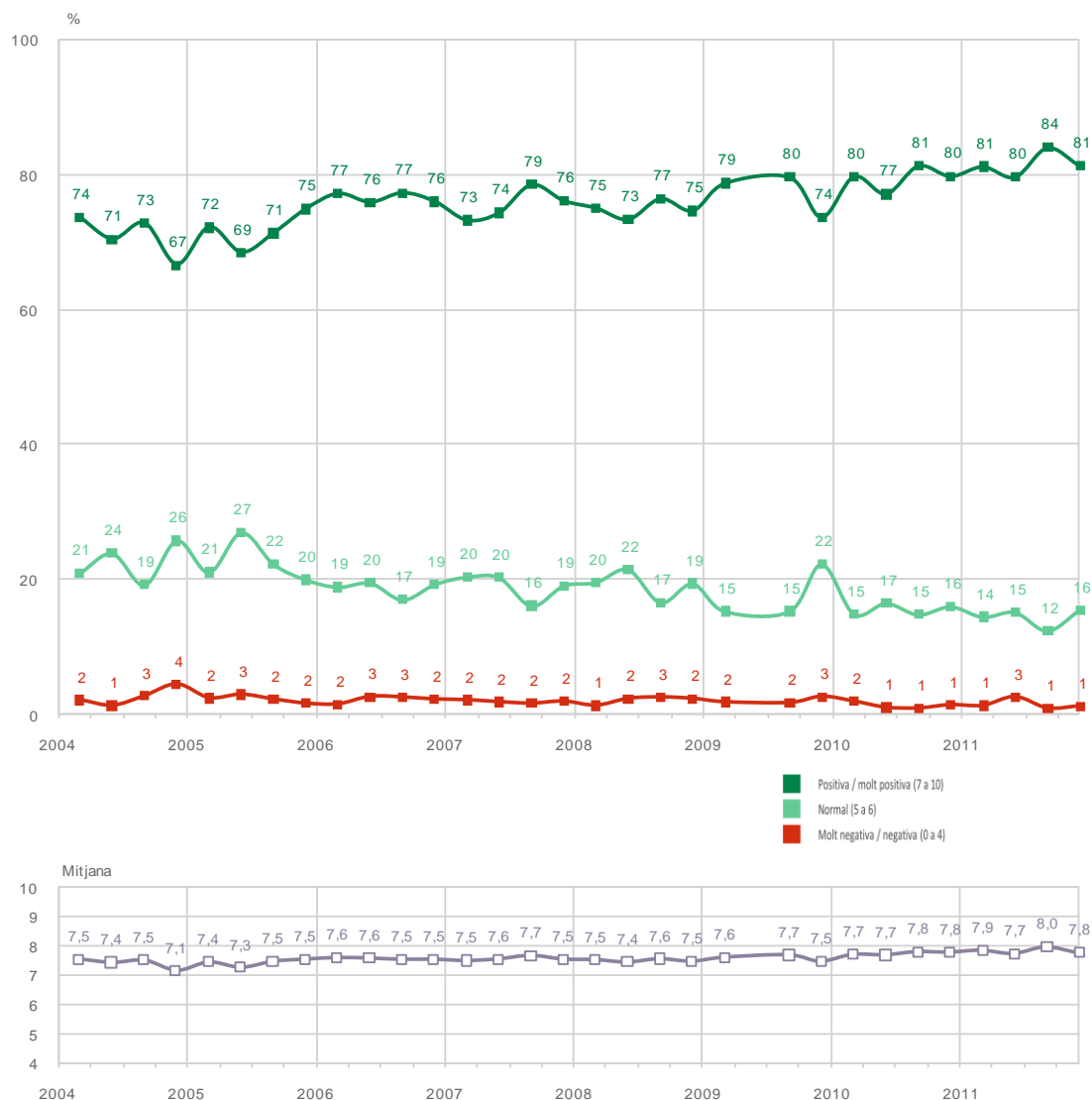
Òmnibus Municipal. Desembre 2011

Els barcelonins entrevistats valoren el comportament cívic dels veïns del seu barri amb una nota mitjana de 6,3, en l'escala de 0 a 10. Concretament, el 51,2% opina que el comportament dels seus veïns és bo o molt bo, el 32,3% considera que és regular o normal i el 15,7% el valora negativament.

Tot i que el comportament dels veïns és sempre millor valorat que el del conjunt de conciutadans, hi ha un cert deteriorament de l'indicador, ja que les opinions positives i molt positives respecte el comportament dels veïns i la valoració mitjana perd dues dècimes.

1.8 VALORACIÓ DEL PROPÍ COMPORTEMENT RESPECTE AL CIVISME

En una escala del 0 al 10, com valoraria el seu propi comportament respecte al civisme?



Òmnibus Municipal. Desembre 2011

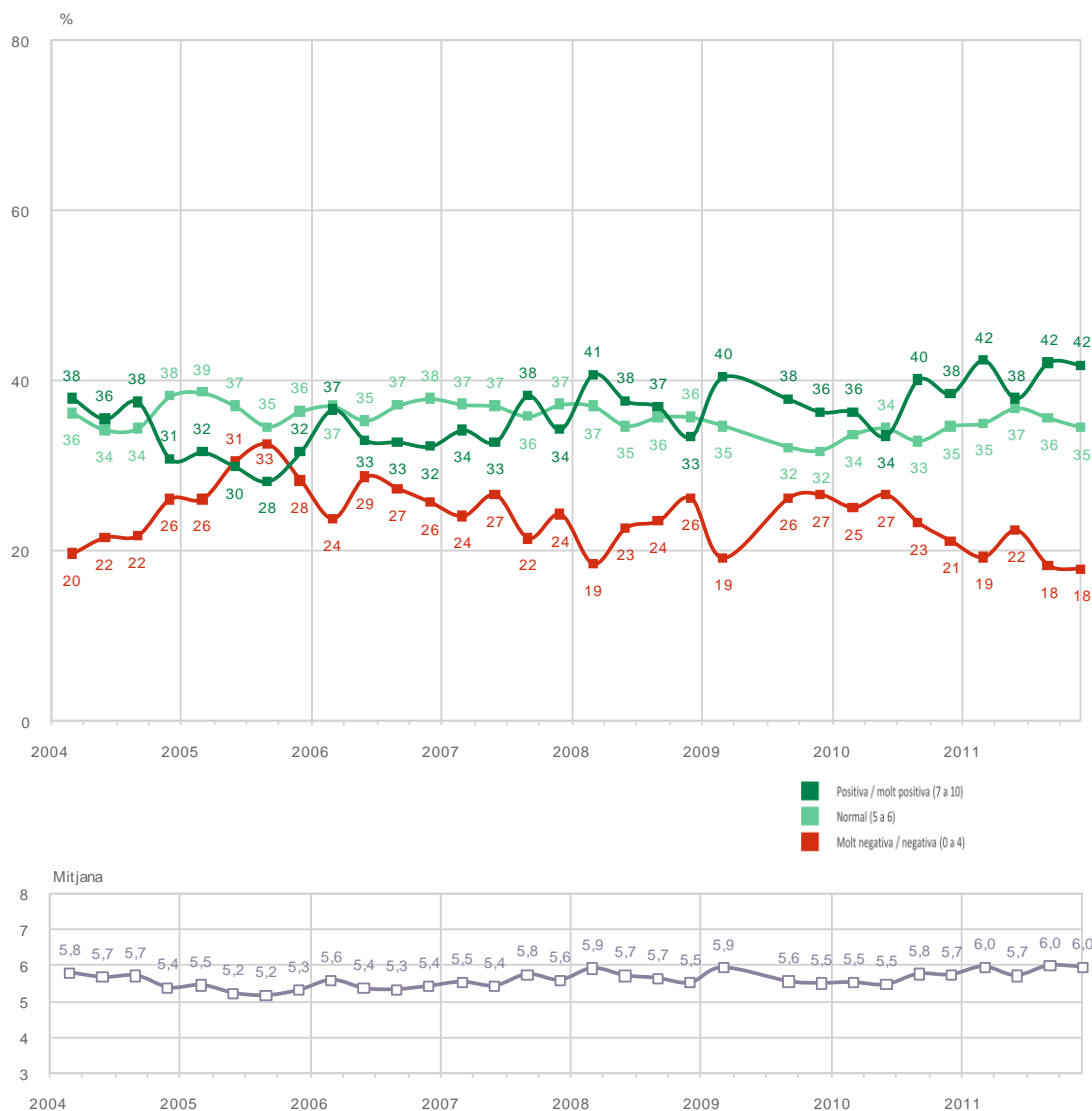
Els barcelonins avaluen el propi comportament respecte al civisme amb una nota mitjana de 7,8 en una escala de 0 a 10. Concretament, el 81,4% considera que té un comportament cívic bo o molt bo (de 7 a 10), el 15,5% opina que normal (de 5 a 6) i l'1,2% valora el seu nivell de civisme amb notes entre 0 i 4.

El propi comportament és sempre el més ben valorat, i la nota mitjana d'aquest aspecte se situa sempre en el notable.



1.9 VALORACIÓ DE L'EFICÀCIA DE L'AJUNTAMENT PER A MANTENIR EL CIVISME

En una escala del 0 al 10, com valoraria l'eficàcia de l'Ajuntament en la promoció i el manteniment del civisme?



Òmnibus Municipal. Desembre 2011

Els barcelonins avaluen l'eficàcia de l'Ajuntament de Barcelona en relació al manteniment i promoció del civisme amb una nota mitjana de 6,0 en una escala de 0 a 10.

El 41,8% dels consultats considera que l'Ajuntament és molt o bastant eficaç (notes de 7 a 10) pel que fa al manteniment i promoció del civisme, el 34,5% valora aquest aspecte de la gestió municipal amb una nota mitjana de 5 o 6 i el 17,9% pensa que és poc o gens eficaç en aquesta matèria (notes de 0 a 4).



En el darrer any, i amb l'excepció de la consulta del mes de març, ha millorat la valoració de l'actuació municipal en aquest aspecte.

1.10 EL COMPORTAMENT INCÍVIC QUE MÉS MOLESTA A LA CIUTADANIA

Quin és el comportament incívic que li molesta més?

§	2009			2010				2011			
	Març	Juny	Des.	Març	Juny	Set.	Des.	Març	Juny	Set.	Des.
BRUTÍCIA/ESCOMBRARIES FORA DE LLOC	35,9	34,0	27,8	33,9	28,2	34,5	34,2	39,2	33,6	33,0	32,9
EXCREMENTS DE GOSSOS	26,2	16,6	16,9	22,7	17,5	22,5	22,4	25,9	22,0	19,7	25,7
SOROLL	18,6	24,0	12,2	19,3	22,9	24,7	24,4	23,9	23,7	30,6	20,5
MANCA DE RESPECTE, DE VALORS, D'EDUCACIÓ	20,4	16,2	20,9	16,5	16,5	13,7	22,1	17,7	19,3	18,5	18,2
FER LES NECESSITATS AL CARRER/ESCOPIR	7,7	8,1	9,7	5,3	9,2	10,1	11,7	8,8	7,3	9,4	8,2
FER MALBÉ EL MOBILIARI URBÀ/L'ESPAI PÚBLIC	4,2	5,3	4,5	8,6	4,9	9,4	5,7	6,9	7,1	4,0	6,4
VEHICLES QUE NO RESPECTEN LES NORMES	9,3	6,9	5,4	5,7	5,6	5,3	9,5	6,0	5,2	6,5	6,1
INSEGURETAT/VIOLÈNCIA/AGRESSIVITAT	4,4	7,6	8,2	4,1	9,4	6,6	14,8	9,2	8,1	5,4	5,1
BICILETES/PATINS	3,8	3,2	3,6	4,4	3,8	4,6	1,4	4,8	5,5	3,9	4,3
GRAFITIS/PINTADES	4,4	3,8	4,1	5,0	4,0	2,3	4,7	4,7	3,6	3,0	3,6
DROGUES/ALCOHOL	2,1	5,5	8,5	2,7	6,7	3,5	10,2	3,9	2,2	3,0	3,3
MENDICANTS/NETEJADRES/VENTA AMBULANT	1,2	0,5	2,1	0,7	3,3	1,0	5,4	0,9	0,6	1,1	2,0
INTOLERÀNCIA VERS ELS IMMIGRANTS	0,5	0,1	0,7	0,4	0,9	0,7	0,9	1,8	1,1	1,9	1,2
MANCA DE RECICLATGE	-	-	-	-	-	-	-	1,7	1,3	0,5	1,2
CONTAMINACIÓ AMBIENTAL	-	-	-	-	-	-	-	0,4	0,2	-	0,4
ELS OCUPES	-	-	0,3	0,2	0,2	0,2	-	0,4	0,3	0,1	0,2
PROSTITUCIÓ	-	2,5	3,1	0,2	1,7	0,3	2,1	0,2	0,1	0,3	0,1
ALTRES	3,8	4,4	2,8	4,4	3,8	3,6	3,8	7,5	4,2	2,9	2,2
TOT	0,0	0,1	0,0	0,1	0,0	0,0	0,0	0,0	0,4	0,0	-
RES	1,2	1,0	1,0	0,4	0,4	0,4	0,0	3,0	3,1	0,5	1,2
NS -NC	4,7	5,0	4,9	7,6	5,9	4,7	4,5	2,0	2,5	5,1	5,3
N	(1.000)	(1.000)	(1.000)	(1.000)	(1.000)	(1.000)	(1.015)	(1.026)	(1.016)	(1.000)	(1.000)

Òmnibus Municipal. Desembre 2011

De manera espontània, els barcelonins assenyalen que la brutícia i les escombraries fora de lloc (32,9%), la presència dels excrements de gossos a la via pública (25,7%) i el soroll (20,5%) constitueixen el comportament incívic més molest, juntament amb la manca de respecte, de valors i educació (18,2%).

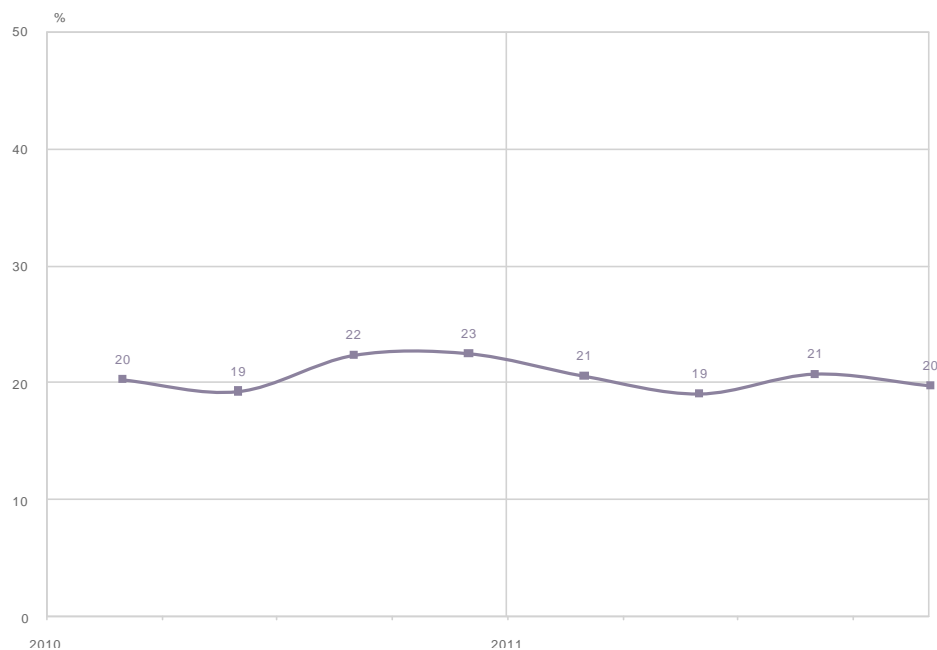
En un nivell percentual de resposta més baix se situen fer les necessitats al carrer o escopir (8,2%), fer malbé el mobiliari urbà o l'espai públic (6,4%), els vehicles que no respecten les normes (6,1%) i la inseguretat, violència i agressivitat (5,1%). La resta de comportaments són mencionats per menys del 5% dels entrevistats.

Després del sensible increment de la menció als sorolls en la consulta de setembre, enguany disminueix aquest aspecte i pel contrari augmenten les respostes que esmenten la presència d'excrements de gossos a la via pública.



1.10 PROBLEMES DE CONVIVÈNCIA AL BARRI

En el darrer anys, vostè ha patit un conflicte cívic o de convivència al seu barri? Quin?



%	2010				2011			
	Març	Juny	Set.	Des.	Març	Juny	Set.	Des.
SOROLLS	4,1	4,4	5,7	6,6	4,2	5,3	8,2	7,4
PROBLEMES AMB ELS VEÏNS DE L'ESCALA	2,0	2,8	2,2	2,5	2,0	1,4	1,5	2,2
BARALLES	3,1	2,7	3,1	2,8	2,7	2,2	3,7	1,5
PROBLEMES AMB ELS GOSSOS/ANIMALS DOMÈSTICS	0,9	0,7	1,4	0,8	1,0	1,7	1,2	1,3
COMPORTAMENTS INCÍVICS DE MOBILITAT	0,8	0,7	1,3	0,3	0,6	0,7	0,4	1,1
ROBATORIS, ATRACAMENTS	1,0	0,6	0,8	1,8	1,8	1,4	1,2	0,9
PROBLEMES RELACIONATS AMB ELS OCUPES	1,1	0,7	1,2	0,9	0,8	0,8	0,5	0,8
VANDALISME, DESTROSSAR MOBILIARIURBÀ	1,1	1,6	2,1	1,9	1,9	1,2	0,0	0,8
BRUT. ESCOMB. FORA CONTENIDORS, MAL ÚS PAPERERES	0,8	0,5	0,7	0,6	0,9	1,0	0,2	0,6
AGRESSIONS FÍSQUES /VIOLÈNCIA	0,8	0,1	0,0	0,8	0,5	0,3	0,4	0,5
MANCA DE RESPECTE /TOLERÀNCIA	-	-	-	-	-	-	-	0,5
VENTA I CONSUM DE DROGUES	0,4	0,4	0,3	0,4	0,5	0,7	0,8	0,3
OCUPACIÓ INDEGUDA ESPAI PÚB. /ENRENOU CARRERS	1,0	1,3	2,2	0,2	1,0	0,7	0,3	0,3
COMERÇOS AMB ACTIVITATS O OBRES SENSE PERMÍS	0,2	0,5	0,1	0,2	0,2	-	0,6	0,2
AGRESSIONS VERBALS, PROVOCACIONS, AMENACES	0,9	0,3	0,2	0,2	0,2	0,1	0,3	0,1
INSEGURETAT	0,5	0,5	0,2	0,8	0,0	0,2	0,1	0,1
RESPECTAR CONVIVÈNCIA	0,5	0,3	0,4	0,1	0,1	-	-	0,1
ALCOHOL	-	-	-	-	-	-	-	0,1
ALTRES	1,1	1,2	0,5	1,8	2,4	1,6	1,4	1,0
NO, CAP	78,1	79,5	77,0	77,1	78,7	80,6	78,6	80,0
NS /NR /NC	1,6	1,2	0,6	0,4	0,7	0,3	0,6	0,2
N	(1000)	(1000)	(1000)	(1015)	(1026)	(1016)	(1000)	(1000)

Òmnibus Municipal. Desembre 2011

El 19,8% dels entrevistats diu haver patit al llarg del darrer any un conflicte cívic o de convivència al seu barri. Es tracta d'una proporció força estable en els darrers mesos, tot i que entre els que pateixen conflictes de convivència, la problemàtica dels sorolls és un aspecte que va guanyant terreny. La resta de situacions problemàtiques enregistra valors percentuals inferiors i entre ells destaquen els problemes amb els veïns de l'escala (2,2%), les baralles (1,5%), els problemes amb els gossos o altres animals domèstics (1,3%) i els robatoris o els atracaments (0,9%).

1.11 ACTUACIONS PER A MILLORAR EL CIVISME

Què creu que hauria de fer l'Ajuntament de Barcelona per a mantenir el nivell de civisme de la ciutat?

%	2009			2010				2011			
	Març	Juny	Des.	Març	Juny	Set.	Des.	Març	Juny	Set.	Des.
SANCIONAR AMB LA PRESTACIÓ DE SERVEIS EN BENEFICI DE LA COMUNITAT	28,0	31,8	31,4	29,0	29,9	32,4	26,1	24,2	24,0	30,0	29,8
SANCIONAR AMB MULTES LES CONDUCTES INCÍVIQUES	26,8	25,2	27,1	25,8	25,8	31,1	24,9	31,1	24,8	29,7	27,7
FER MÉS CAMpanyES DE CONSCIENCIACIÓ	22,2	19,8	16,3	19,9	23,3	18,2	19,5	21,9	25,8	21,0	20,7
INCREMENTAR LA DESPESA EN SERVEIS	14,2	14,8	15,4	13,5	11,4	10,3	11,2	10,6	12,4	12,0	10,8
MÉS VIGILÀNCIA /CONTROL /SEGURETAT	-	-	-	-	-	-	5,5	4,5	4,1	1,8	3,7
EDUCAR	-	-	-	-	-	-	2,3	1,3	1,6	1,1	2,0
ALTRES	5,7	5,2	7,7	6,3	5,4	4,9	3,1	3,4	3,1	2,2	2,1
TOTES/CAPANS-NC	3,1	3,2	2,1	5,5	4,2	3,1	7,4	2,9	4,1	2,2	3,2
N	(1000)	(1000)	(1000)	(1000)	(1000)	(1000)	(1015)	(1026)	(1016)	(1000)	(1000)

Òmnibus Municipal. Desembre 2011

La majoria és partidària de que l'Ajuntament de Barcelona sancioni les conductes incíviques, ja sigui amb la prestació de serveis en benefici de la comunitat (29,8%) o amb multes (27,7%). Si sumem les dues respostes, gairebé sis de cada deu barcelonins opten per actituds més punitives.

El 20,7% creu que l'Ajuntament hauria de fer més campanyes de conscienciació i el 10,8% prefereix que es prestin més serveis. El 3,7% cita de manera espontània que hi hagi més vigilància, control i seguretat i el 2,0% demana més educació.

2 INCIDÈNCIES, QUEIXES I DEMANDES

2.1 Queixes i incidències IRIS

Capítols Títol II.	Conducta ordenança	Temàtica a l'IRIS	2008	2009	2010	2011
3	Juguesques	Juguesques (estafes, tril.lers...)	9	6	5	16
5.1	Altres conductes a l'espai públic: Ocupació de l'espai públic per conductes que adopten formes de mendicitat.	Mendicitat	58	55	83	69
		Netejavidres i altres activitats als semàfors	3	2	4	4
5.2	Altres conductes a l'espai públic: Ocupació de l'espai públic per a l'oferiment i demandes de serveis sexuals.	Oferiment i demanda de serveis sexuals	45	87	34	50
6	Necessitats fisiològiques	Necessitats fisiològiques a la via pública	17	50	52	41
7	Consum de begudes alcohòliques	Consum de begudes alcohòliques	--	39	82	129
8	Comerç ambulant no autoritzat d'aliments, begudes i altres productes	Comerç ambulant no autoritzat	60	79	68	57
11	Actituds vandàliques en l'ús del mobiliari urbà. Deteriorament de l'espai urbà.	Vandalisme	260	244	157	152
12.2	Actes als espais públics que pertorben el descans i la tranquil·litat de veïns/es i vianants.	Persones o col·lectius a la via pública	509	644	446	343
		Molèsties gossos a la via pública i parcs	256	319	397	485
		Molèsties gossos a habitatges	69	124	100	112

Altres queixes	2008	2009	2010	2011
Drogues	101	105	107	71
Incompliment horari locals	56	52	60	44
Tribus urbanes	6	12	46	45
Molèsties per ocupació de la via pública	312	283	266	379
Soroll a la via pública	1091	1076	985	799
Activitats comercials	140	113	168	201
Aire condicionat	115	87	116	67
Helicòpters i avions	169	123	111	118
Política municipal contra el soroll	63	47	43	30
Trànsit rodat	48	46	75	57
Vehicles amb sirena	47	16	26	23
Persones o col·lectius a la via pública	509	644	446	343

2.2 Demandes a 092

Capítols – títol II	concepte	2008	2009	2010	2011
2.1	Degradació visual de l'entorn urbà: grafitis, pintades i altres expressions gràfiques	744	506	463	517
3	Juguesques	1324	1260	1334	1728
5.1	Altres conductes a l'espai públic: ocupació de l'espai públic per conductes que adopten formes de mendicitat	1871	2387	1481	1230
5.2	Altres conductes a l'espai públic: ocupació de l'espai públic per a l'oferiment i demandes de serveis sexuals	201	436	538	700
7	Consum de begudes alcohòliques	1129	961	1014	1174
8	Comerç ambulant no autoritzat d'aliments, begudes i altres productes	2884	4554	4611	5234
10	Ús impropri de l'espai públic	1001	900	614	746
12.2	Altres conductes que pertorben la convivència ciutadana. Actes als espais públics que pertorben el descans i la tranquil·litat dels veïns/es i vianants	53071	57719	52766	60420
12.3	Altres conductes que pertorben la convivència ciutadana. Actuacions musicals al carrer	961	564	259	295

Altres demandes o queixes	2008	2009	2010	2011
Consum de drogues a la vía pública	349	282	233	165

II INTERVENCIIONS I ACTIVITATS

1 INTERVENCIIONS SOCIALS

Equip de gestió de Conflictes

Servei que intervé per restablir les condicions de convivència del territori, amb un nivell d'intervenció a curt i mig termini

Número de professionals : 8 Gestors/es d'espai públic

	2008	2009	2010	2011
Espais d'intervenció	66	57	35	45
Temps mig d'intervenció	3 mesos	2'5 mesos	3,5 mesos	3,5 mesos

Tipus de problemàtiques en que s'ha intervingut:

	2008	2009	2010	2011
Us massiu i intensiu	49	44	20	49
Exclusió social	14	12	14	46
Persones en risc social	6	5	4	16
Activitats inadequades	48	55	41	187
Vandalisme	16	14	14	41
Juguesques	5	4	3	17
Serveis Sexuals	2	2	0	1
Venda ambulat	5	4	4	29
Tòxics i/o alcohol	20	31	17	90
Furts i robatoris	0	0	3	9
Convivència	38	42	23	89
Xoc cultural / intergeneracionals	12	23	14	56
Soroll	20	14	9	31
Amb locals o zones d'oci	6	5	0	7
Percepcions negatives	17	47	23	98

Programa d'acció Socioeducativa a partir del carrer - APC

Servei que atén adolescents i joves en situació de conflicte o risc social per la naturalesa de les seves activitats i/o l'ús intensiu de l'espai públic i per les seves actituds o aïllament social.

Número de professionals : 36 educadors/es socials

	2008	2009	2010	2011
Espais d'intervenció	215	149	149	153
Grups contactats	211	159	161	133
Entitats col·laboradores	150	212	391	380

Serveis d'Inserció Social - SIS

Equips de detecció i atenció al carrer: garanteixen el primer contacte al carrer amb les persones sense sostre, per tal que acceptin ser ateses en serveis i recursos específics.

Número de professionals: 15 professionals

Serveis **Places Acolliment Nocturn: 827**
Places Centre de Dia: 275
Places Àpats diaris: 1106

Acolliment Residencial Temporal:

- ✓ **Centres de Primera Acollida (CPA) :** Zona Franca, Nou Barris i Sant Gervasi
- ✓ **Atencions bàsiques:** Meridiana i Horta
- ✓ **Inserció:** Can Planas, Sant Joan de Déu, Sta. Lluïsa Marillac, Llar Pere Barnés i Hotels i pensions
- ✓ **Habitatges d'Inclusió:** Zona Nord, Sud i Oest

Centre dia: Poble Sec

Centres d'higiene : 140 places

Menjadors socials

	2008	2009	2010	2011
Número de persones detectades	1.429	1.626	1.599	1.624
Número de persones noves allotjades	213	212	185	166
Número de persones usuàries de Menjadors Socials	211	233	196	104

Serveis d'Acolliment Residencial Temporal: centres d'acolliment de primer contacte amb la persona sense sostre amb un temps d'estada curt per donar cobertura a necessitats bàsiques i operar com a punt de vinculació a d'altres serveis de la xarxa.

	2008	2009	2010	2011
Número persones diferents ateses	2.972	2.269	2.180	2.395
% Ocupació	96,75	97,21	98,7	99,24
Índex de rotació (Persones per plaça/Any)	14,45	12,45	9,58	7,93
Estada mitjana (En dies)	36,81	42,43	45,52	39,61

Serveis d'atenció Social de Persones Itinerants – SASPI

Servei de contacte i tractament social de persones galaico-portugueses que ocupen solars amb caravanes i camions-vivenda.

S'actua establint un pla de treball amb les diferents unitats familiars amb l'objectiu d'aconseguir canvis en el sistema de vida en caravanes

	Nombre d'assentaments	Famílies / persones localitzades	Famílies / persones ateses
Global 2011	23	120 / 485	100 / 391

2 PROGRAMA DE SUBSTITUCIÓ DE SANCIONS ADMINISTRATIVES

Durant el 2011 es van iniciar 296 expedients de substitució de sancions administratives per mesures educatives o prestacions en benefici a la comunitat de les quals 155 corresponen a l'oferta feta a infractors menors d'edat.

La substitució d'aquestes sancions suposaria un global de 4.107 hores de mesures educatives o prestacions en benefici a la comunitat en adults i altres 4.014 en menors d'edat

Substitució de sancions en ADULTS	141
Substitució formalitzada	47
Substitució fracassada	8
En procés	43
No accepta	14
No procedeix	16
No contacte	13

Substitució de sancions en MENORS	155
Substitució formalitzada	45
Substitució fracassada	3
En procés	56
No accepta	14
No procedeix	9
No contacte	28

En el cas de menors d'edat sancionats per infraccions relacionades amb el consum d'alcohol a la via pública, la mesura educativa a proposar en substitució de la sanció econòmica serà preferentment un pla de treball personalitzat al Servei d'Orientació de Drogues (SOD), Aquest servei ja col·labora en el cas de les denúncies de menors per l'art 25.1 de la Llei Orgànica 1/92 oferint també plans de treball personalitzats en substitució a les denúncies penals vinculades amb la tinença i/o el consum de cànnabis.

3 PROGRAMA PSICOEDUCATIU PER A MENORS D'EDAT (Art. 25.1 de la LO 1/92)

El 5 de maig de 2008, la Guàrdia Urbana i la Policia de la Generalitat - Mossos d'Esquadra varen signar un protocol amb l'Agència de Salut Pública de Barcelona que defineix els circuits de coordinació per oferir una alternativa a la sanció econòmica als menors que han estat denunciats per tinença o consum de drogues (infracció de l'article 25.1 de la Llei Orgànica 1/92 de 21 de febrer),

El Servei d'Orientació sobre Drogues (SOD) de l'Agència de Salut Pública de Barcelona va oferir un programa d'atenció psicoeducativa per a adolescents entre 14 i 17 anys que estableix un espai de reflexió i treball amb els adolescents i les seves famílies, considerant cada cas individualment, i permetent iniciar un procés orientat al canvi del comportament de risc.

Menors atesos al SOD	2008*	2009	2010	2011**
Relacionades amb el consum, tinença d'estupefaents i abandonament d'estris (art. 25)	108	435	394	378

* de 23 de maig a 31 de desembre

** 74 encara en curs

4 INTERVENCIONS AGENCIA ABORDATGE INTEGRAL DEL TREBALL SEXUAL - ABITS

Servei específic a disposició de les dones que viuen del treball sexual o són víctimes d'explotació sexual, especialment per aquelles que ofereixen i negocien els serveis a la via pública.

Número de professionals : 8 (4 educadores socials i 1 treballadora social que fa funcions de coordinadora (les 5 a jornada sencera) i 1 psicòloga i 2 agents de salut (a temps parcial)

	2008	2009	2010	2011
Expedients oberts (acumulatiu des del 2006)	546	725	850	960
Expedients inactius²	307	372	386	597
Expedients actius³	239	353	464	363

Expedients inactius: corresponen a dones amb les quals no hi ha hagut contacte durant els darrers 3 mesos
Expedients actius: corresponen a dones amb les quals hi ha hagut contacte en els últims 3 mesos.

	2008	2009	2010	2011
Núm. altes	179	180	125	111
Núm. baixes	163	152	125	183
Núm. reobertura de casos	39	32	16	48

	2008	2009	2010	2011
Contactes⁴	10.439	13.113	15.417	18.603
Atencions⁵	8.391	9.979	18.206	23.833
Escolta activa	5.122	6.817	13.159	17.627
Intervenció educativa	3.269	3.162	5.612	6.206
Entrevistes oficina⁶	69	283	396	371
Entrevistes atenció psicològica				230

Contactes i Atencions corresponen a la intervenció al carrer que es porta a terme als districtes de Ciutat Vella, Sant Martí i –des del juny- a Les Corts

² Es consideren expedients inactius aquells corresponents a dones de les quals no s'ha sabut res en els darrers tres mesos

³ Es consideren expedients actius aquells corresponents a dones amb les quals s'ha realitzat intervenció en els darrers tres mesos

⁴ Contactes acumulatsestablerts a la via pública que poden implicar o no atenció

⁵ Inclou les escoltes actives i les intervencions educatives realitzades a via pública

⁶ No inclou les d'atenció psicològica

Serveis d'Inserció Laboral

El Servei d'Inserció Laboral és un dispositiu que te per objectiu la recol·locació laboral com a resposta a la demanda de les dones que per decisió personal volen deixar el treball sexual i iniciar una activitat diferent. La formació te un any de durada.

Formació DIR-TS (A SURT) d'un any de durada. (Itinerari recol·locació)

Formació ITI (SURT) 10 mesos de durada (professionalització)

- 21 dones participaren a l'edició 2010/2011 i 18 dones van finalitzar el procés a l'abril amb una inserció laboral del 65 % (13 dones)
- 24 dones iniciaren la formació el maig de 2011, finalitzaran abril 2012 i a 31 de desembre continuen 21 dones(hi ha hagut 3 baixes) i les insercions han estat del 80% (17 dones)
- L'ITI comença el 21 de novembre amb 12 dones. A 31 de desembre 3 dones amb inserció (25%) . S'incorporaran 12 dones més entre gener i febrer i totes elles finalitzaran a l'agost.

Serveis d'acollida i protecció de víctimes de treball sexual

Acollida i protecció a les dones que han estat víctimes de trata amb finalitat d'explotació sexual i que han sortit de les xarxes que els explotaven. No es requereix denúncia. S'atenen també les dones que per les condicions en que exercien l'activitat necessiten igualment de l'atenció i protecció en format residencial per recuperar-se i refer la seva vida.

Al 2011 s'ha atès 51 dones en modalitat residencial i a l'etapa d'emergències

Serveis d'emergències socials

EMERGENCIES	TOTAL
Activacions Emergències Ordinàries	37
Activacions Plans Municipals	3
Activacions PAGLS	10
Professionals activats	289
Persones Ateses	736
Persones Allotjades	400

5 INTERVENCIONS NETEJA I MANTENIMENT

OPERACIÓ ESTIU

Neteja Viària

El servei de neteja per a l'estiu es reforça amb especial incidència en els punts centrals de la ciutat, les platges i les zones on l'ús de l'espai públic és més intensiu. El dispositiu d'estiu ha funcionat amb plena normalitat, desplegant operatius especials amb motiu de les festes majors de Gràcia, Sants i la festa de la Mercè, així com altres esdeveniments com ara la revetlla de Sant Joan, les celebracions de la Supercopa d'Espanya i d'Europa del FC Barcelona o l'arribada de milers de persones per la visita del Papa a Madrid.

A les nits, s'ha reforçat amb aigua la neteja d'algunes de les zones més centrals de la ciutat, així com també de les zones que registren un ús més intensiu de l'espai públic. Pel que fa als espais verds de la ciutat, s'incorpora la neteja diària a les tardes també els diumenges i festius.

Durant el període de la Festa de la Mercè, per actuar de forma específica en els espais públics on estava prevista la celebració d'activitats, els serveis de neteja urbana es van incrementar una mitjana del 35%, el que implica mobilitzar diàriament 201 operaris més del dispositiu habitual fora de la temporada estival. El reforç de neteja es concentra en la franja nocturna amb l'objectiu d'iniciar les tasques de neteja de l'espai públic immediatament després de la finalització dels actes.

D'altra banda, amb l'objectiu d'evitar actes incívics com embrutar el terra o orinar al carrer es van distribuir més de 2.000 papereres de cartró i 376 cabines sanitàries de CW per als diferents escenaris de festa.

Platges

Durant tota la temporada de banys, actuen diàriament a les platges 8 promotors Cívics i un coordinador, que tenen com a tasca el foment de les bones pràctiques mediambientals, tant a nivell dels usuaris de les platges, com a nivell dels concessionaris dels serveis de guinguetes i gandules. Han desenvolupat diferents accions i campanyes d'educació ambiental i sensibilització que han arribat a 25.252 ciutadans, entre aquestes podem destacar el lliurament de 37.865 cendrers per contribuir al manteniment de l'espai de la platja lliure de burilles.

El servei de neteja de la zona de platges ha estat l'habitual de temporada alta, que inclou el conjunt del front litoral. En les tasques de neteja de les platges, han participat diàriament 46 persones amb un total de 20 vehicles (9 vehicles 4x4 per a recollida de residus, 3 garbelladors, 4 vehicles 4x4 de recollida bicompartimentada, 1 vehicle baldejadors, 2 escombradores i 1 camió caixa oberta)

Fins el 31 d'agost, en total s'han recollit 518,78 tones de deixalles: 168,83 a la sorra de la platja, 234,34 a les papereres de rebuig i 115,61 a les papereres d'envasos. A més, les embarcacions especialitzades que apleguen els residus sòlids davant el litoral de la ciutat han recollit 27,36 m³ de deixalles.

CONTROL I REDUCCIÓ DEL SOROLL

Minimització del soroll derivat de les activitats de l'oci nocturn.

La campanya "A Barcelona, de nit, abaixa el volum" es continua desenvolupant fins el 30 de novembre als carrers i places més concorreguts a les nits, on els actors i promotors ambientals treballen per a la conscienciació ciutadana fomentant l'actitud cívica envers els veïns.

No obstant, atenent-nos a l'arribada de la tardor i al descens de l'activitat d'oci nocturn, en determinades zones s'ha adaptat la campanya a les noves necessitats, es a dir, modificat l'horari d'actuació dels mims en les zones amb menys aglomeració nocturna i redistribuït l'equip d'actuació dels dijous a districtes amb un ús més intensiu de l'espai públic (bàsicament Ciutat Vella i Gràcia).

Aquest estiu s'ha produït l'adhesió voluntària de 65 nous establiments, actuant per tant, a dia d'avui, a 756 bars, restaurants, pubs, discoteques, etc., arribant als consells i informació a més de 25.000 usuaris dels locals d'oci nocturn.

Limitadors acústics en concerts a l'aire lliure

Seguint en la línia de les actuacions preventives s'han instal·lat limitadors acústics en actes i activitats musicals a l'aire lliure per tal de limitar el màxim l'emissió, i alhora limitar l'impacte acústic produït als habitatges més propers.

Per aquest motiu durant l'estiu s'han instal·lat equips limitadors als concerts de les festes majors a nivell de districte (Gràcia, Sants-Montjuïc i Horta-Guinardó), i durant les festes de la Mercè a la Plaça del Rei, Plaça Reial, Plaça dels Àngels i Fàbrica Damm.

Aquest darrer trimestre de l'any s'instal·laran també a festes de Sarrià-Sant Gervasi, Les Corts, l'Eixample, Nou Barris i Sant Andreu, preveient assolir l'objectiu de 128 escenaris limitats previstos.

Sensibilització i control del soroll de motocicletes i ciclomotors

Complementàriament a la Campanya de sensibilització als conductors en la que s'ha incidit sobre la responsabilitat individual que tenen sobre el soroll de la seva moto, coordinadament amb la Guàrdia Urbana s'han realitzat mesures acústiques per avaluar el compliment de l'emissió sonora de motocicletes i ciclomotors

En el total d'actuacions 500 conductors han estat sensibilitzats i s'han realitzat 421 mesuraments voluntaris del nivell de soroll de la motocicleta/ciclomotor. Quant al grau de compliment, el 84% dels mesuraments han complert els nivells de soroll permesos i

s'han detectat 22 motos amb tub d'escapament no homologat o modificat (4% del total).

Eliminació de grafitis

Actuacions de neteja de grafitis que porten a terme 24 equips de dilluns a dissabte i 4 equips diumenges i festius.

	Metres quadrats de grafitis eliminats en façanes	Actuacions realitzades
2006	503.598,37	174.498
2007	490.176,04	224.238
2008	478.158,12	244.152
2009	501.690,94	218.390
2010	438.003,26	226.670
2011	424.161,17	189.151
Total	2.835.787,7	1.277.099

6 INTERVENCIIONS GUÀRDIA URBANA**Infraccions Llei 1/92 denunciades per Guàrdia urbana**

Infraccions Llei 1/92	2008	2009	2010	2011
Relacionades amb el consum, tinença d'estupefaents i abandonament d'estris	9242	10178	8328	9885
Relacionades amb armes i altres	672	624	578	648

Infraccions OOMM de convivència denunciades per la Guàrdia Urbana

OOMM Convivència	2008	2009	2010	2011
TOTAL Núm denúncies	104.215	111.824	120.678	120.646

Capítols títol II	Concepte	juny 2006 a desembre 2011
1	Atemptats contra la dignitat de les persones.	621
2.1	Degradació visual de l'entorn urbà: grafits, pintades i altres expressions gràfiques	2111
2.2	Degradació visual de l'entorn urbà: pancartes, cartells i fulletons	55326
3	Juguesques	18585
4	Ús inadequat de l'espai públic per a jocs	1277
5.1	Altres conductes a l'espai públic: ocupació de l'espai públic per conductes que adopten formes de mendicitat	9041
5.2	Altres conductes a l'espai públic: ocupació de l'espai públic per a l'oferiment i demandes de serveis sexuals	15320
6	Necessitats fisiològiques	49755
7	Consum de begudes alcohòliques	135502
8	Comerç ambulant no autoritzat d'aliments, begudes i altres productes	268624
9	Activitats i prestació de serveis no autoritzats	4415
10	Ús impropï d'espai públic	19987
11	Actituds vandàliques en l'ús del mobiliari urbà. Deteriorament de l'espai urbà	973
12.1	Altres conductes que pertorben la convivència ciutadana. Zones naturals i espais verds / platges	447
12.2	Altres conductes que pertorben la convivència ciutadana. Actes als espais públics que pertorben el descans i la tranquil·litat dels veïns/es i vianants	28926
12.3	Altres conductes que pertorben la convivència ciutadana. Actuacions musicals al carrer	1092
12.4	Altres conductes que pertorben la convivència ciutadana. Altres.	2472
TOTAL		614474

Comisos

Comís llaunes	2010	2011
total	352.620	300.857

Comisos procedents de venda ambulant	2010	2011
Begudes	352.620	300.857
Aliments	28.478	22.809
Marroquineria	14.775	23.094
Roba / tèxtil	19.764	16.266
Ulleres	24.525	25.729
Bijuteria	48.526	99.503
Joguines	26.900	42.115
Bicicletes	21	107
Altres gèneres	535.164	435.710
TOTAL	1.050.773	966.190

Ús de la bicicleta

Setembre 2007 a desembre 2011	
Per infraccions ciclistes	10680
Per infraccions contra ciclistes	17105
Total	27785

Venda ambulant i Grafitis

Denúncies	2010	2011
Venda ambulant*	60958	66087
Grafitis**	466	450

* Total intervencions per venda ambulant (venda, col·laboració, compra, abandonament gènere, ...)

** Total actuacions via administrativa i penal

III SEGUIMENT DE L'ESTAT DE L'ESPAI PÚBLIC

CIUTAT	PERÍODE: 2011		
	MITJANA ANUAL DE DETECCIONS PER INSPECCIÓ	NÚMERO D'ELEMENTS DETECTATS PER km	PERCENTATGE / POBLACIÓ INSTAL·LADA
Excrements a la via pública	5,54	1,20	
Orins i vòmits a la via pública	2,20	0,48	
Residus petits a la via pública	7,40	1,61	
Residus mitjans a la via pública	1,48	0,32	
Bosses d'escombraries a la via pública	2,23	0,48	
Residus voluminosos a la via pública	2,63	0,57	
Animals morts a la via pública	0,10	0,02	
Grafit	89,28	19,41	
Ombres de grafit	1,08	0,23	
Papereres amb desperfectes	0,35		
Papereres amb desbordament	1,74		
Contenidors bruts i/o amb grafit	0,96		
Contenidors espatllats	1,59		
Contenidors amb desbordament	11,10		
Sacs de runa amb desbordament	0,40	0,09	
Bancs amb pintades	13,74		
Bancs amb desperfectes de manteniment	2,67		
Punts de llum trencats i/o sense funcionar	0,27		
Senyals de trànsit amb desperfectes	0,48		
Indicadors turístics amb desperfectes	0,52	0,11	
Altres senyals amb desperfectes	2,80	0,61	
Semàfors espatllats	0,10		
Semàfors amb desperfectes	1,29		
Jocs infantils bruts (pintades a les valles)	0,21		
Caixes elèctriques amb pintades	35,38		
Caixes elèctriques amb desperfectes	3,57		
Caixes elèctriques obertes	0,46		
Bústies de correu amb pintades	2,22		
Bústies de correu amb desperfectes	0,03		
Cabines telefòniques amb pintades	1,78		
Cabines telefòniques amb desperfectes	0,85		
Pilons fixes amb desperfectes i/o descalçats	6,37	1,39	
Aparcaments de bicicletes amb desperfectes	0,19	0,04	
Tapes de terra, vorera o no, mal encaixades i/o trencades	1,82		
Forats a l'asfalt	0,38	0,08	
Forats a la vorera	2,84	0,62	
Fonts en mal estat	0,02		
Escales mecàniques amb desperfectes	0,00		
Marquesines de bus amb desperfectes	0,01		0,1
Marquesines de bus amb pintades	4,49		56,0
Parades de bicing amb desperfectes	0,02		
Parades de bicing amb pintades	0,00		
Sense sostre	0,78	0,17	
Pidolaires	0,65	0,14	
Pidolaires amb menors	0,00	0,00	
Menors pidolaires	0,00	0,00	
Neteja vidres, funambulistes i altres activitats a cruïlles semafòriques	0,01	0,00	
Venda ambulat	0,56	0,12	
Venda de llaunes	0,01	0,00	
Remenadors de contenidors	1,44	0,31	
Motos aparentment abandonades	0,26	0,06	
Cotxes aparentment abandonats	0,21	0,05	
Jocs infantils amb desperfectes	0,05		
Acumulació de fulles	0,14	0,03	
Acumulació bosses escombraries	0,25	0,05	
Cartrons	2,06	0,45	
Quiosc amb mal estat	0,39		16,3
Quiosc amb mala imatge	0,37		15,4
Mupis amb desperfectes	0,01		
Mupis amb mala imatge	0,06		
Bicicletes aparentment abandonades	1,19	0,26	

Durant el 2011 s'ha fet seguiment dels 61 ítems en relació a la presència d'elements a la via pública per Km o en percentatge d'elements amb desperfectes sobre el total a la via pública.

A data 31 de setembre els grafits segueixen essent els elements que es detecten amb major nombre a la via pública: 19,41 per Km i molt per sota els residus petits 1,61 per Km, els pilons amb desperfectes: 1,39 per Km, i els excrements : 1,201 per Km.

El percentatge més elevat d'elements amb desperfectes correspon, per aquest ordre, a marquesines de bus amb pintades (56%), caixes elèctriques amb pintades (35,38%), els bancs pintats (13%) i els contenidors amb desbordament (11,1%)
