

**Informe  
al**

**Consell de Seguretat Urbana de Barcelona**

**7 d'abril de 2015**

## INDEX de continguts

0. Introducció
1. La victimització i l'opinió sobre la seguretat
2. La convivència
3. La Seguretat i el turisme
4. L'activitat policial en l'àmbit de la seguretat
5. Els dispositius de seguretat específics
6. L'activitat policial en l'àmbit de la convivència
7. La seguretat viària
8. Els serveis de prevenció, extinció d'incendis i salvament. La protecció civil
9. El Pla de seguretat i l'Auditoria de gènere



## INTRODUCCIÓ

L'informe d'enguany, tot i avaluar les dades referides a l'any 2014, no pot deixar de fer també referència al mandat municipal que tot just finalitza en les properes setmanes. Així, l'informe recull informació del període 2011-2014 que permet als membres del Consell obtenir una visió de conjunt sobre els resultats dels darrers quatre anys.

Les infraccions penals es redueixen, la percepció de seguretat al barri millora, i els contactes de la policia amb la comunitat han augmentat un 25% respecte l'any 2013.

El conjunt de delictes i faltes contra el patrimoni representen prop del 90% del total de fets coneguts per la policia. En coherència, l'esforç dels serveis de policia s'adrecen especialment a la prevenció i reducció d'aquests tipus d'il·lícits penals, prestant especial atenció a aquells tipus que poden afectar de manera més directa la integritat de les persones; esforç que es veu recompensat amb la disminució dels robatoris amb violència i intimidació, entre 2013 i 2014, d'un 17,4%; i del 18,3% en el cas de les estrabades.

Disminueix la proporció de barcelonins que manifesten haver patit un conflicte de convivència al seu barri, que passa d'un 24,2% el 2013 a un 19,7% el 2014.

En síntesi, a la ciutat es consolida una evolució satisfactòria de la seguretat percebuda en els entorns quotidians dels barris, a l'activitat delictiva i a la gestió de la seguretat. Per contra, les desviacions relacionades amb pràctiques de supervivència, la delinqüència expressiva (vandalisme) i la crispació que es manifesta en la conflictivitat interpersonal en entorns propers (veïnatge) estarien emergint com a prioritat a tenir en compte per part de les polítiques de prevenció i seguretat.

La seguretat viària ha mostrat un comportament força divers durant aquest període però poc satisfactori. Mentre els accidents es mantenen el voltant dels 8.700, les víctimes de trànsit i especialment les persones que han resultat mortes, han augmentat fins assolir la inacceptable xifra de 31 persones mortes l'any 2014.

### Resum anual 2013 vs 2014. Tendència de resultat

		2013 vs 2014
<b>Seguretat ciutadana</b>	Infraccions penals	-1,58%
	Detencions il·lícits	-11,4%
	Denuncies/imputacions il·lícits	2,6%
	Denuncies presentades per estrangers	-16,17%
<b>Convivència</b>	Denuncies per infraccions a l'ordenança de convivència	-1,6%
<b>SPEIS</b>	Intervencions en incendis i salvaments	7,96%
	Intervencions preventives	3,27%
<b>Seguretat viària</b>	Accidentalitat	1,8%



## 1. LAS VICTIMITZACIÓ I LA PERCEPCIÓ DE LA SEGURETAT

Des de l'any 1984, l'Ajuntament de Barcelona realitza una Enquesta de victimització i opinió sobre la seguretat a la ciutat que aporta una de les sèries analítiques més llargues i sòlides existents arreu. L'Enquesta aporta dades sobre les dues grans àrees vinculades al coneixement de la seguretat: la realitat sobre els fets delictius (victimització i prevalença d'aquests fets entre la població) i la percepció de seguretat, tot oferint amplis elements d'anàlisi sobre aquesta complexa relació. Igualment, l'Enquesta ha donat lloc a una sèrie d'estudis específics relacionats amb temàtiques d'interès per al coneixement de la seguretat i la convivència. A partir de les dades de l'Enquesta s'han dut a terme anàlisis concretes sobre la relació amb la seguretat de determinats col·lectius de la població, anàlisis territorials, configuració de clústers de barris en relació a llur realitat delictiva i percepció de la seguretat i estudis sobre la convivència als barris mitjançant la incorporació de mòduls de preguntes específiques.

Després de 30 anys, l'enquesta telefònica anual a una mostra de 4000 barcelonins i barcelonines per tal d'obtenir la representativitat estadística a nivell de districte, i que ha permès la obtenció de resultats amb molta solvència, presenta algunes limitacions que s'han anat fent més evidents amb el pas dels anys i els canvis socials, econòmics, demogràfics o culturals que han tingut lloc a la ciutat. Aquestes limitacions són de caire divers:

- **Mostrals.** La mostra és la població resident a Barcelona. Per tant, no recull de manera suficient la victimització de les persones que visiten la ciutat.
- **De qüestionari.** Tot i ser prou exhaustiu, l'eina de recollida d'informació està dissenyada per recollir els delictes que pateix de manera més habitual la població (seguretat personal, domicili, vehicle, etcètera), però no recull de manera adequada altres àmbits delictius d'interès nou i emergent com són la violència masclista o intrafamiliar, les estafes, els fraus fiscals, etcètera.
- **Metodològiques.** L'enquesta telefònica presenta creixents dificultats d'accés a determinats col·lectius de població (immigrants, joves, dones treballadores) i també resistències cada cop més fortes per part del conjunt de la població (cada cop s'han de fer més trucades per complimentar una enquesta i és més difícil assolir quotes), unes resistències que permeten pensar en un biaix natural en la població disposada a respondre un qüestionari.

Per tal de superar aquestes limitacions de caire metodològic, s'ha treballat en la cerca de models alternatius que permetin mantenir la sèrie d'indicadors i al mateix temps garantir la representativitat i la fiabilitat del coneixement, tot superant les limitacions del model d'enquesta telefònica pel que fa a l'accés a determinats col·lectius de població cada cop més significatius. La creixent heterogeneïtat i complexitat sociodemogràfica de la ciutat aconsella elaborar un nou model que combini canals d'accés diferenciats per als diversos segments demogràfics presents a la ciutat. Tot això, combinat amb un ajust pressupostari garantit per aquest nou model que adapta la metodologia a cada segment sociodemogràfic i maximitza l'eficiència econòmica i l'eficàcia tècnica de l'enquesta telemàtica.

Fa tot just un any ens vàrem proposar veure la possibilitat d'altres metodologies que permetés millorar aquests aspectes. Amb aquesta finalitat es va convocar a professors de les universitats de Barcelona, Autònoma i Pompeu Fabra que junt a la Direcció d'Estudis i Opinió i la Direcció de Serveis de Prevenció de l'Ajuntament varen avaluar diferents opcions per millorar l'àmbit del coneixement de la seguretat a Barcelona.

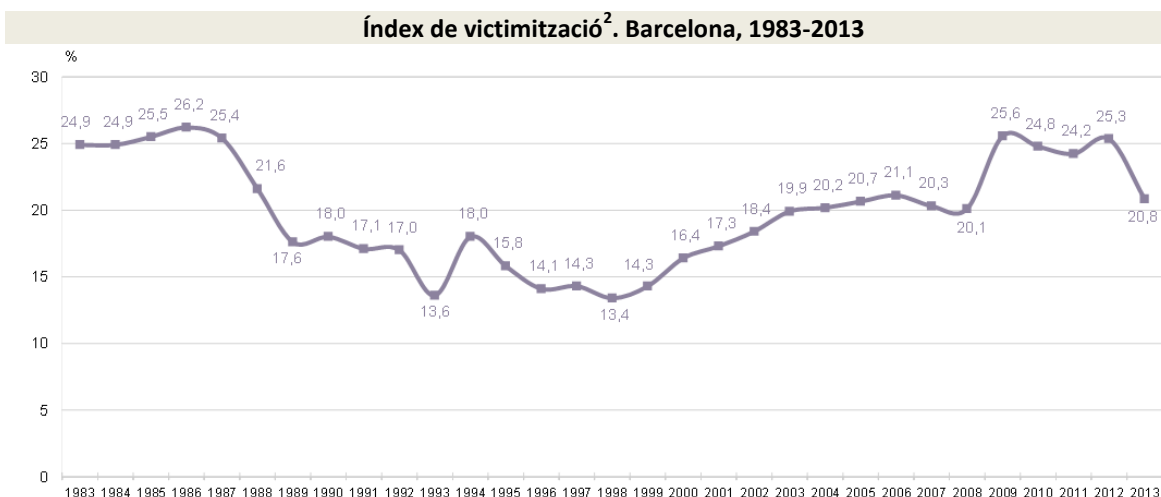


Després d'algunes proves de contrast dutes a terme l'any passat, aquest 2015 l'Enquesta de victimització de Barcelona es realitzarà mitjançant un procediment combinat multicanal: enquesta autoadministrada per internet (CAWI); entrevista personal amb suport informàtic (CAPI) i entrevista telefònica amb suport informàtic (CATI). El procediment d'enquestació vindrà determinat en primera instància per l'edat de la persona entrevistable. Així, els majors de 65 anys –població que registra taxes menors de tinença de TIC's i accés a internet, i que per altra banda presenta majors facilitats de contacte telefònic- seran entrevistats telefònicament, mentre que als de 64 anys i menys se'ls administrerà una enquesta nominal mitjançant metodologia CAWI (internet). En aquest segment d'edat, les quotes pendents es completaran mitjançant una enquesta presencial domiciliària. El procés es completarà amb l'habilitació d'un telèfon gratuït que permeti a les persones seleccionades obtenir informació sobre l'enquesta, fer les consultes pertinents al funcionament del qüestionari web i, si és necessari, contestar l'enquesta per telèfon.

Per tal de seleccionar la mostra que permeti dur a terme l'enquesta nominal, l'Enquesta s'acull al seu caràcter d'estadística oficial inclosa en el Programa anual d'actuació estadística 2015, resultat de la pròrroga automàtica de la vigent Llei 13/2010, de 21 de maig, del Pla estadístic de Catalunya 2011-2014.

## 1.1. La victimització

En aquests anys, la victimització ha conegut diversos cicles, lligats a la conjuntura socioeconòmica, a les modificacions urbanes i demogràfiques, etc. En els darrers anys, tot coincidint amb l'inici de la crisi econòmica, a partir de 2009 es produeix un repunt de la victimització que s'estabilitza amb lleus baixades al 2010 i 2011, una nova i suau pujada al 2012, fins arribar a la millora de 2013, darrer any de què es disposa de dades<sup>1</sup>. L'any 2013, es recuperen els nivells de victimització que es registraven al 2008, abans de l'inici de la conjuntura de crisi econòmica i social i del repunt de la victimització.



Font: Enquesta de Victimització de Barcelona 2014

<sup>1</sup> El treball de camp de l'Enquesta es porta a terme a principis d'any i recull les experiències de victimització de l'any anterior. Per tant, la darrera Enquesta disponible, correspon a l'any 2014, recull les experiències de victimització de l'any 2013.

<sup>2</sup> Percentatge de persones entrevistades que declaren haver patit com a mínim un fet que han considerat delictiu.



La millora de la victimització es deu, sobretot, al descens dels fets contra la seguretat personal, que és l'àmbit que registra més víctimes. En aquest camp, la caiguda és de quatre punts respecte l'any passat, tot recuperant també els nivells de 2012. Disminueixen també els fets contra el vehicle, i en canvi els fets contra els domicilis (ja siguin primera o segona residència) i contra les botigues i negocis es mantenen estables.

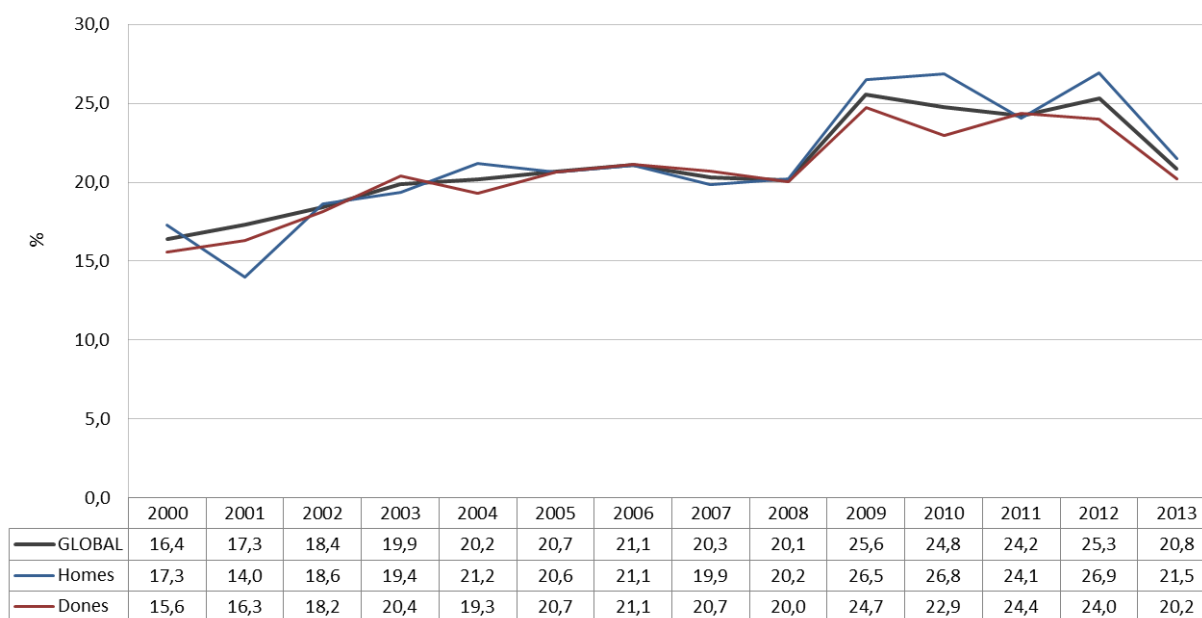
#### Índex de victimització per àmbits. Barcelona, 2008-2013

	ÍNDEX DE VICTIMITZACIÓ (%)					
	2008	2009	2010	2011	2012	2013
Seguretat personal	12,3	15,5	15,3	15,4	16,2	12,1
Vehicle	7,1	9,7	8,3	7,1	7,9	6,0
Domicili	1,5	1,6	2,4	2,1	2,9	2,3
Segona residència	0,8	0,9	1,1	1,3	1,9	1,7
Botiga/negoci	0,7	0,6	0,7	0,7	0,6	0,7
N	(4068)	(4107)	(4056)	(4049)	(4030)	(4036)

Font: Enquesta de Victimització de Barcelona 2014

Pel que fa al sexe de les víctimes, es manté una lleu diferència a favor de les dones (hi ha una mica més de víctimes homes que dones), si bé la prevalença dels diferents tipus de victimització és molt diferent en funció del gènere.

#### Índex de victimització per sexe. Barcelona, 2000-2013



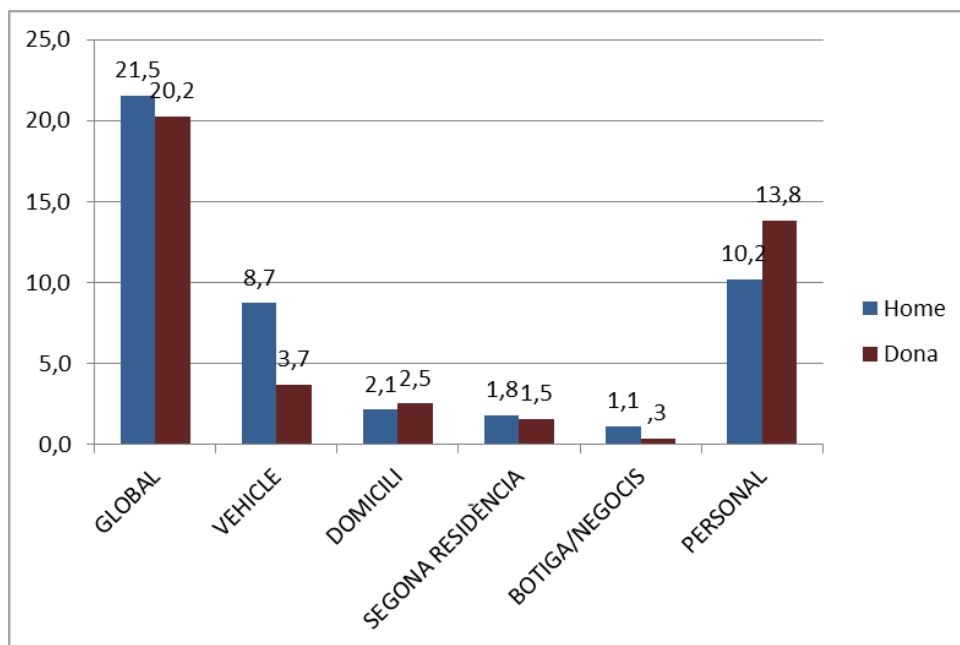
Font: Enquesta de Victimització de Barcelona 2014

Les dones tenen més probabilitat de ser víctimes de delictes contra la seguretat personal, i en canvi els homes pateixen més delictes contra el vehicle. Tot i així i tenint en compte que la tinença de



vehicles és més elevada entre els homes, quan analitzem la prevalença del delictes contra el vehicle només entre aquelles persones que en disposen, les diferències són menors.

### Índex de victimització per sexe i àmbit. Barcelona, 2013



Font: Enquesta de Victimització de Barcelona 2014

La següent taula mostra com els grups més joves són també els més victimitzats, si bé, paradoxalment, són el col·lectiu que presenta una percepció més favorable de la seguretat:

### Índex de victimització per sexe, edat i àmbit. Barcelona, 2013

	16-29 anys		30-44 anys		45-64 anys		Més de 64 anys	
	Home	Dona	Home	Dona	Home	Dona	Home	Dona
GLOBAL	29,9	28,4	26,9	21,4	17,3	19,2	13,1	16,0
VEHICLE	11,3	4,9	12,5	6,5	6,4	3,9	4,4	0,2
DOMICILI	1,9	3,0	2,6	2,1	2,4	3,4	1,2	1,8
SEGONA RESIDÈNCIA	1,8	1,3	1,1	1,4	2,7	1,3	1,6	2,0
BOTIGA/NEGOCIS	0,0	0,0	1,9	0,3	1,3	0,7	0,6	0,2
PERSONAL	17,9	22,5	11,6	12,9	7,3	11,7	6,1	12,2
CONSUMADA	22,4	20,5	21,1	16,4	13,6	15,7	9,3	12,7
NO CONSUMADA	11,1	11,4	8,8	6,6	5,2	5,1	4,7	4,5

Grup més victimitzat

Font: Enquesta de Victimització de Barcelona 2014



## 1.2. La percepció de la seguretat

Paral·lelament a la millora dels indicadors de victimització i a la baixada dels delictes i faltes registrats per la policia, la preocupació per la inseguretat disminueix en el context de les preocupacions ciutadanes i millora lleugerament l'opinió respecte a la seguretat a la ciutat i al barri.

La preocupació per la seguretat, que havia encapçalat el rànquing de les inquietuds ciutadanes per a l'àmbit de la ciutat, registra l'any 2014 les cotes més baixes de tota la sèrie. L'any 2010, el 18,7% dels barcelonins i barcelonines entrevistats consideraven que la inseguretat era el problema més greu de la ciutat; quatre anys després, el 2014, aquest percentatge ha baixat en nou punts i l'esmenta com a principal problema el 9,7%. Es cert que l'increment de respostes relacionades amb la crisi econòmica (atur, problemes econòmics) provoca el descens de les respostes associades a altres problemàtiques (els entrevistats només poden citar un aspecte), però no tots els problemes baixen en la mateixa proporció i, en aquest sentit, és evident que hi ha una disminució de la inquietud per la inseguretat.

### Quin és el problema més greu que té la ciutat de Barcelona en aquests moments?

	2010	2011	2012	2013	2014
ATUR / CONDICIONS DE TREBALL	12,0	19,0	19,0	26,0	22,5
INSEGURETAT	18,7	19,7	15,0	12,6	9,7
PROBLEMES ECONÒMICS	6,8	6,9	10,5	9,9	8,1
NETEJA	7,4	6,9	6,9	5,2	5,6
CIRCULACIÓ / TRÀNSIT	7,6	4,2	4,7	4,4	4,6
TRANSPORTS, INFRAESTRUCTURES I COMUNICACIONS	4,5	3,3	4,0	3,4	4,5
TURISME	0,9	1,4	1,7	1,2	3,8
CONTAMINACIÓ I MEDI AMBIENT	1,3	2,3	1,9	2,4	3,1
SOROLLS	2,7	2,7	2,3	2,4	2,8
PROBLEMES ASSOCIATS A LA IMMIGRACIÓ	6,3	6,5	5,6	3,3	2,8
ASPECTES POLÍTICS	1,8	2,0	2,0	2,7	2,6
VALORS SOCIALS NEGATIUS / MANCA D'EDUCACIÓ/CIVISME	3,6	3,7	3,0	2,4	2,5
EQUIPAMENTS I SERVEIS	1,6	2,0	2,2	1,8	2,4
POBRESA / INTEGRACIÓ SOCIAL / INDIGENTS	0,5	1,1	1,7	2,1	1,9
MODEL DE CIUTAT	1,1	1,0	0,8	1,1	1,8
OBRES	4,2	0,6	0,3	0,4	1,6
ENCAIX DE CATALUNYA A ESPANYA	0,3	0,5	0,9	1,3	1,6
MASSIFICACIÓ	2,2	1,9	1,7	1,5	1,6
APARCAMENT	3,1	1,9	1,5	1,4	1,3
IMPOSTOS I MULTES	1,0	0,5	1,1	1,0	1,1
ALTRES	8,7	9,4	9,2	8,2	8,4
TOT / TOTS	0,0	0,0	0,0	0,0	0,0
CAP / RES	2,1	1,0	1,8	2,5	2,4
NS / NC	1,5	1,4	2,1	3,0	3,2
N	(6000)	(6000)	(6000)	(6000)	(6000)

Font: Enquesta de Serveis Municipals 2014

També en l'àmbit del barri es confirma la millora en la percepció de la seguretat, que també apunten les enquestes de victimització. Quan es demana als entrevistats que prioritzin el principal problema del barri, la inseguretat es manté en el primer lloc, però obté el menor percentatge de respostes de tota la sèrie i registra un significatiu descens respecte a les dades dels anys anteriors.





### Quin és el problema més greu que té el seu barri en aquests moments?

	2010	2011	2012	2013	2014
INSEGURETAT	17,5	18,6	17,2	16,6	13,8
NETEJA	7,4	8,4	6,5	5,9	6,8
SOROLLS	7,2	8,2	7,2	6,4	6,5
APARCAMENT	8,8	6,2	5,7	4,8	5,7
TRANSPORTS, INFRASTRUCTURES I COMUNICACIONS	5,1	4,3	3,9	4,8	4,7
EQUIPAMENTS I SERVEIS	3,6	3,7	4,3	3,7	4,4
PROBLEMES ASSOCIATS A LA IMMIGRACIÓ	5,5	7,5	6,5	5,1	4,2
COMERÇ	2,2	3,2	4,0	4,5	3,4
MANTENIMENT	3,8	2,9	2,2	2,9	3,2
ATUR / CONDICIONS DE TREBALL	1,2	1,8	2,7	2,7	3,2
URBANISME	2,9	2,9	3,8	3,2	3,0
VALORS SOCIALS NEGATIUS / MANCA D'EDUCACIÓ/CIVISME	3,0	4,1	3,1	2,8	2,9
CIRCULACIÓ / TRÀNSIT	2,7	2,8	2,6	2,1	2,6
ESPAIS VERDS	2,9	2,2	2,2	2,1	2,5
TURISME	0,4	1,1	1,2	1,0	2,3
POBRESA / INTEGRACIÓ SOCIAL / INDIGENTS	0,6	1,2	1,8	2,0	1,7
PROBLEMES ECONÒMICS	0,5	0,8	1,5	2,1	1,3
MODEL DE CIUTAT	0,9	1,1	1,3	1,1	1,2
OBRES	3,2	1,1	0,9	1,3	1,1
ALTRES	5,6	6,5	6,6	6,3	5,7
TOT / TOTS	0,0	0,0	0,0	0,0	0,0
CAP / RES	10,7	7,7	8,5	11,5	11,3
NS / NC	4,0	3,5	6,4	7,2	8,3
N	(6000)	(6000)	(6000)	(6000)	(6000)

Font: Enquesta de Serveis Municipals 2014

Aquells districtes que expressen major preocupació per la inseguretat són, també, on més ha millorat aquest indicador. A Ciutat Vella, en els darrers cinc anys s'ha reduït en nou punts el percentatge dels que consideren la inseguretat el principal problema del barri, una baixada que a Eixample, Nou Barris, Sant Andreu i Sant Martí es troba per sobre dels cinc punts.

### Persones que consideren la inseguretat el problema més greu del seu barri segons districte Barcelona, 2011-2014

	2011	2012	2013	2014	2014-2011
	%	%	%	%	%
<b>TOTAL</b>	<b>18,6</b>	<b>17,2</b>	<b>16,6</b>	<b>13,8</b>	<b>-4,8</b>
Ciutat Vella	39,6	36,7	36,1	30,6	-9,0
Eixample	12,9	11,4	11,1	7,9	-5,0
Sants - Montjuïc	21,8	21,0	19,4	17,8	-4,0
Les Corts	13,0	13,3	13,1	12,1	-,9
Sarrià- S.Gervasi	10,7	12,1	9,6	6,0	-4,7
Gràcia	8,4	8,0	7,3	6,1	-2,3
Horta- Guinardó	14,1	9,6	10,9	11,9	-2,2
Nou Barris	25,4	21,9	26,7	19,9	-5,5
Sant Andreu	18,2	15,9	14,4	12,7	-5,5
Sant Martí	24,2	24,8	20,7	16,7	-7,5

Font: Enquesta de Serveis Municipals 2014



Per barris, són pocs aquells on augmenta la referència a la inseguretat com el principal problema del barri; només Besòs, Maresme i Provençals, Vallcarca, el Coll i la Salut, Carmel i Can Baró, Pedralbes, Horta i la Font d'en Fargues, es troben en aquesta situació, i en cap cas la diferència respecte el primer any de la sèrie supera els cinc punts. En canvi, hi ha descensos força més significatius a barris com la Barceloneta, Sant Pere, Santa Caterina i la Ribera, Canyelles, les Roquetes i la Trinitat Nova, Poble Nou i Diagonal Mar, o Sant Martí, la Verneda i la Pau.

**Persones que consideren la inseguretat el problema més greu del seu barri segons gran barri  
Barcelona, 2011-2014**

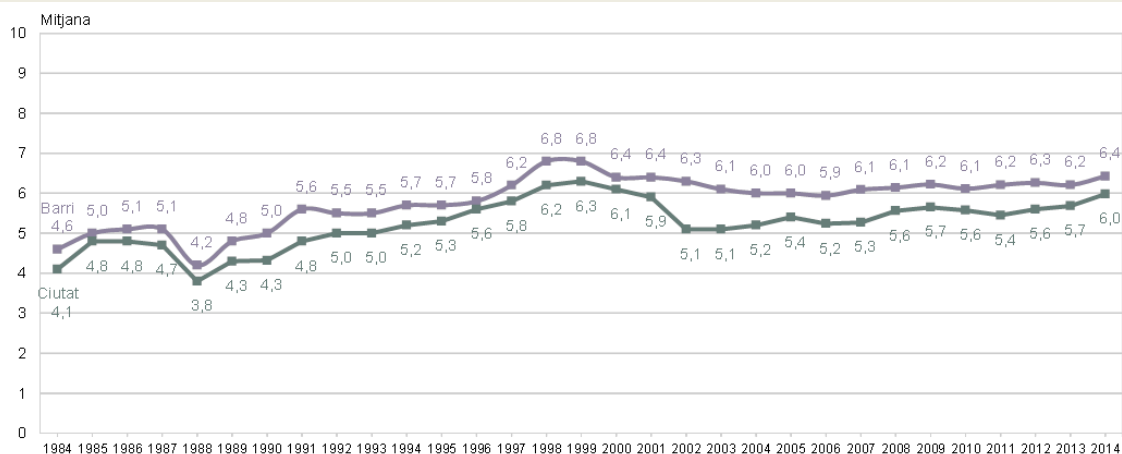
	2011	2012	2013	2014	2014-2011
	%	%	%	%	
<b>TOTAL</b>	<b>18,6</b>	<b>17,2</b>	<b>16,6</b>	<b>13,8</b>	<b>-4,8</b>
El Raval	37,3	31,9	34,1	30,4	-6,9
El Gòtic	25,8	30,3	22,6	17,3	-8,5
La Barceloneta	42,9	33,8	39,8	30,1	-12,8
Sant Pere, Santa Caterina i La Ribera	51,8	53,3	47,0	40,6	-11,2
El Fort Pienc	16,2	17,0	10,4	11,7	-4,5
La Sagrada Família	17,5	10,4	16,9	7,8	-9,7
La Dreta de l'Eixample	10,4	8,4	7,2	11,0	,6
L'Antiga Esquerra de l'Eixample	7,1	6,5	12,3	3,9	-3,2
La Nova Esquerra de l'Eixample	11,0	9,1	6,5	5,8	-5,2
Sant Antoni	15,7	20,1	13,6	9,1	-6,6
El Poble Sec i Montjuïc	23,4	26,6	24,0	22,2	-1,2
La Marina i la Zona Franca - Port	22,1	19,0	21,4	22,1	,0
La Font de la Guatlla, Hostafrancs i la Bordeta	22,7	24,0	15,7	14,3	-8,4
Sants i Badal	20,1	16,2	18,2	15,6	-4,5
Les Corts	13,5	11,8	13,5	12,4	-1,1
La Maternitat i Sant Ramon	14,1	15,9	11,2	11,8	-2,3
Pedralbes	8,6	14,3	15,7	11,4	2,8
Sarrià, Les Tres Torres i Vallvidrera	6,5	15,6	9,1	5,8	-,7
Sant Gervasi - La Bonanova i El Putget	14,9	5,8	11,0	5,2	-9,7
Sant Gervasi - Galvany	9,7	16,2	8,4	7,1	-2,6
Vallcarca, El Coll i La Salut	4,5	10,4	7,1	7,1	2,6
Vila de Gràcia	8,4	7,8	7,1	5,2	-3,2
El Camp d'en Grassot i Gràcia Nova	12,3	5,8	7,8	6,5	-5,8
El Guinardó	14,9	8,4	5,2	8,4	-6,5
El Carmel i Can Baró	12,3	9,1	16,2	14,4	2,1
Els Barris de la Vall d'Hebron	16,9	11,8	13,6	13,0	-3,9
Horta i La Font d'en Fargues	12,3	10,4	12,4	14,3	2,0
Vilapicina, Porta, El Turó de la Peira i Can Peguera	26,8	18,9	28,3	21,1	-5,7
La Guineueta, Verdun i la Prosperitat	18,2	21,2	24,1	20,0	1,8
Canyelles, Les Roquetes i la Trinitat Nova	33,9	24,8	27,3	17,6	-16,3
Torre Baró, Ciutat Meridiana i Vallbona	28,0	34,0	27,0	19,0	-9,0
La Trinitat Vella, Baró de Viver i el Bon Pastor	32,7	26,7	29,7	27,3	-5,4
Sant Andreu	14,4	9,8	7,5	7,5	-6,9
La Sagrera, el Congrés i Navas	16,1	17,1	14,9	12,0	-4,1
El Clot i el Camp de l'Arpa	17,5	25,3	20,1	13,0	-4,5
El Parc, La Llacuna i la Vila Olímpica	18,8	15,7	13,6	11,0	-7,8
El Poble Nou i Diagonal Mar	18,8	18,2	10,4	8,5	-10,3
El Besòs, el Maresme i Provençals	27,9	22,1	30,1	33,1	5,2
Sant Martí, la Verneda i La Pau	35,7	35,1	25,3	17,5	-18,2

Font: Enquesta de Serveis Municipals 2014



La millora registrada en els indicadors de victimització procedents de l'Enquesta de Victimització de Barcelona es tradueix també en una millora de les dades de percepció associades. Paral·lelament a la caiguda de la victimització declarada per la ciutadania, millora la percepció de seguretat tant a la ciutat com al barri. L'àmbit del barri, tradicionalment més ben valorat, obté una nota mitjana de 6,4, dues dècimes més que l'any passat i una nota que no es registrava des de l'any 2000. Encara millora una mica més la valoració global a la ciutat, que passa del 5,7 al 6.

### Valoració de la seguretat ciutadana a la ciutat i al barri Barcelona, 1984-2014



Font: Enquesta de Victimització de Barcelona 2014

La millora de la valoració de la seguretat al propi barri és general a tots els districtes de la ciutat. Es mantenen, però, diferències internes i els districtes més benestants són els que atorguen la millor nota a la seva seguretat i així tant Les Corts com Sarrià-Sant Gervasi i Gràcia atorguen puntuacions de notable, iguals o superiors al 7. El districte que atorga pitjor nota és Ciutat Vella, tot i que augmenta en dues dècimes la nota (5,4) seguit de Sants-Montjuïc i Nou Barris (5,9).

### Valoració de la seguretat al barri. Districtes de Barcelona, 2009-2014

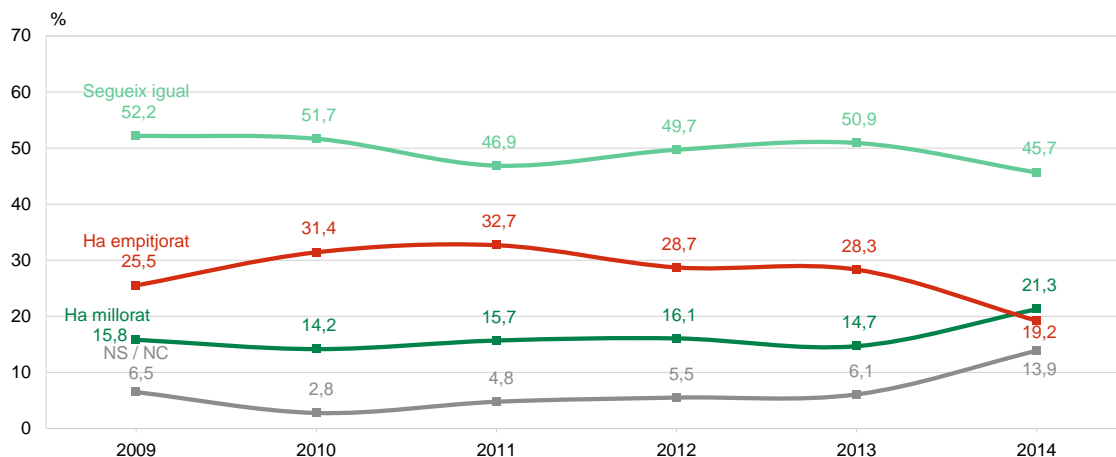
Mitjana	2009	2010	2011	2012	2013	2014
Ciutat Vella	5,3	4,9	4,8	5,2	5,2	5,4
L' Eixample	6,6	6,4	6,5	6,6	6,7	6,8
Sants-Monjuïc	5,8	5,6	6,0	5,8	5,8	5,9
Les Corts	6,7	6,8	6,9	7,0	6,9	7,1
Sarrià-Sant Gervasi	6,7	6,6	6,5	6,9	6,9	7,2
Gràcia	6,7	6,7	6,8	6,9	6,6	7,0
Horta-Guinardó	6,3	6,3	6,4	6,4	6,3	6,4
Nou Barris	5,9	6,0	6,0	5,8	5,7	5,9
Sant Andreu	6,2	6,0	6,2	6,3	6,0	6,6
Sant Martí	6,0	5,9	6,0	6,1	5,9	6,2
<b>BARCELONA</b>	<b>6,2</b>	<b>6,1</b>	<b>6,2</b>	<b>6,3</b>	<b>6,2</b>	<b>6,4</b>
N	(4068)	(4107)	(4056)	(4049)	(4030)	(4036)

Font: Enquesta de Victimització de Barcelona 2014



També millora la percepció de l'evolució de la seguretat, tant a la ciutat com al barri. En l'àmbit de ciutat, els que pensen que aquest aspecte ha millorat s'incrementen en sis punts i mig, fins el 21,3%. Al mateix temps, aquells que pensen que la seguretat ha empitjorat cauen nou punts i es queden en el 19,2%.

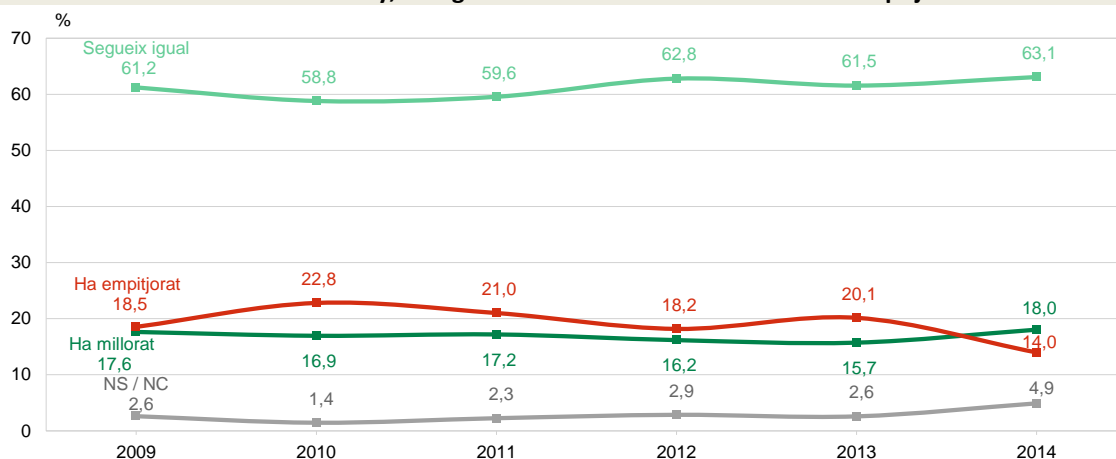
#### En el darrer any, la seguretat a la ciutat ha millorat o ha empitjorat?



Font: Enquesta de Victimització de Barcelona 2014

En l'àmbit del barri, les opinions es troben menys polaritzades i la majoria aprecia una estabilitat en l'estat de la seguretat. Tot i així, els que pensen que ha millorat s'incrementen i són el 18,0%, mentre que els crítics es redueixen de manera encara més significativa. Així, els qui opinen que la seguretat al seu barri ha empitjorat baixen sis punts i passen del 20,1% al 14,0%.

#### En el darrer any, la seguretat al seu barri ha millorat o ha empitjorat?

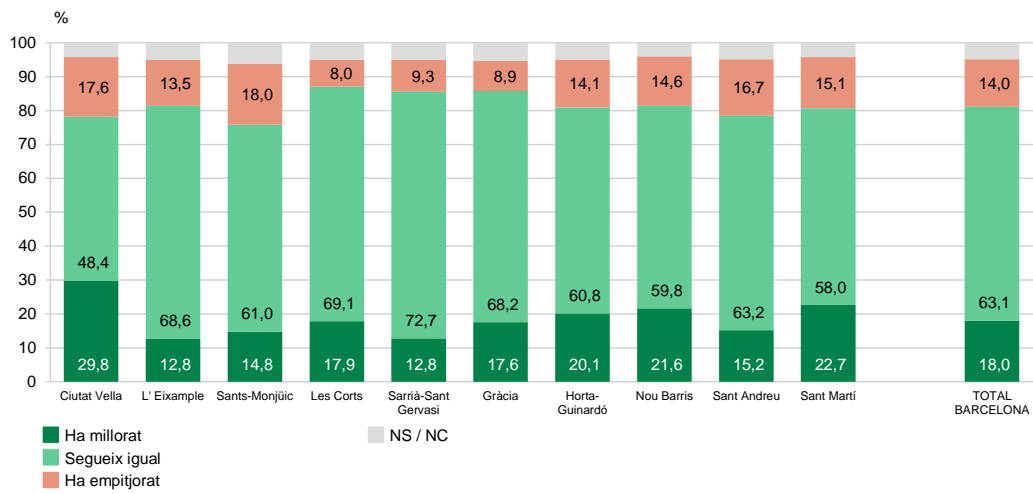


Font: Enquesta de Victimització de Barcelona 2014

La dada no és homogènia a tota la ciutat, i així és important posar de relleu l'alt percentatge de veïns i veïnes de Ciutat Vella que opinen que la seguretat ha millorat en el darrer any. És un barri amb les opinions força polaritzades, ja que també és, junt amb Sants-Montjuïc, on hi ha més persones que pensen que ha empitjorat.



### En el darrer any, la seguretat al seu barri ha millorat o ha empitjorat?



Font: Enquesta de Victimització de Barcelona 2014



## 2. LA CONVIVÈNCIA

### 2.1. El soroll

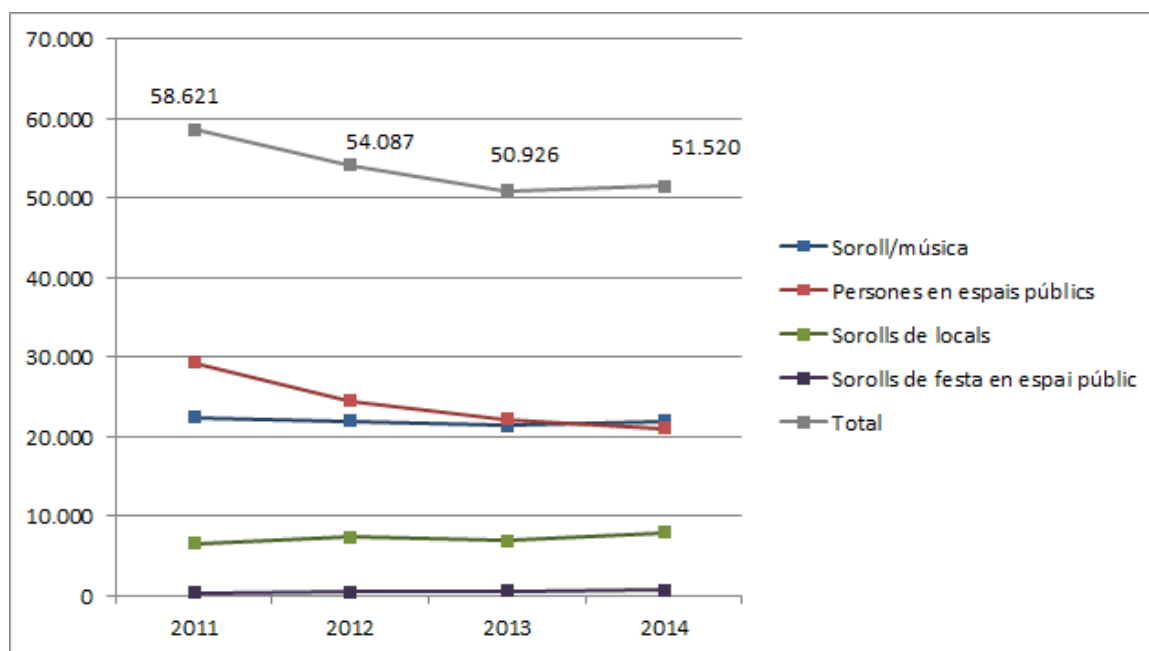
Enguany, i després de dos anys de millora d'aquest indicador, augmenten lleugerament els incidents per soroll recollits pels sistemes d'informació de la GUB (1,7%). Increment que se situa en el darrer trimestre de 2014 (11,2%), y que implica que l'any es tanqui amb 594 incidents més que l'any passat.

Recordem que aquestes dades recullen quatre codis de classificació referents a soroll, que són:

- Molèsties per sorolls / música (dins l'epígraf convivència veïnal)
- Molèsties per persones en espais públics
- Molèsties produïdes pel soroll de locals
- Molèsties pels sorolls de festa en espai públic

Se seleccionen i analitzen aquests quatre codis ja que són els que pel seu volum numèric permeten una anàlisi evolutiva i territorial.

#### Incidències per soroll recollides als sistemes d'informació policials. Resum anual 2011-2014



	2011	2012	2013	2014
Soroll/música	22.381	21.931	21.332	21.940
Persones en espais públics	29.320	24.449	22.164	20.995
Sorolls de locals	6.563	7.299	6.894	7.943
Sorolls de festa en espai públic	357	408	536	642
<b>Total</b>	<b>58.621</b>	<b>54.087</b>	<b>50.926</b>	<b>51.520</b>

Font: Sistemes d'Informació Gerència de Prevenció, Seguretat i Mobilitat.



L'anàlisi trimestral mostra, tal com s'ha fet esment, com l'increment es concentra en el darrer trimestre de l'any. En termes absoluts l'increment més gran prové de les molèsties per soroll derivades de la convivència veïnal, un capítol normalment estable, també augmenten les molèsties relacionades amb locals i amb persones a l'espai públic. Barceloneta i Poblenou són alguns dels barris que registren un increment més alt de les incidències, mentre que el Barri Gòtic tot i que es manté com el que fa més demandes, registra una evolució favorable quant a ràtio d'incidents per habitant.

#### Incidències per soroll recollides als sistemes d'informació policials. Resum trimestral 2011-2014

	2011				2012				2013				2014				Dif	Dif%
	T1	T2	T3	T4	T1	T2	T3	T4	T1	T2	T3	T4	T1	T2	T3	T4		
Soroll/música	4.195	6.021	6.729	5.436	4.639	5.984	6.463	4.845	4.223	5.636	6.760	4.713	4.090	5.575	6.849	5.426	713	15,13%
Persones en espais públics	4.558	7.807	10.604	6.351	4.181	7.018	8.579	4.671	3.738	5.987	8.013	4.426	3.219	5.546	7.626	4.604	178	4,02%
Sorolls de locals	1.160	1.656	2.120	1.627	1.319	2.145	2.141	1.694	1.141	1.794	2.322	1.637	1.348	2.166	2.495	1.934	297	18,14%
Sorolls de festa en espai públic	45	91	146	75	41	150	134	83	56	175	218	87	25	215	285	117	30	34,48%
<b>Total</b>	<b>9.958</b>	<b>15.575</b>	<b>19.599</b>	<b>13.489</b>	<b>10.180</b>	<b>15.297</b>	<b>17.317</b>	<b>11.293</b>	<b>9.158</b>	<b>13.592</b>	<b>17.313</b>	<b>10.863</b>	<b>8.682</b>	<b>13.502</b>	<b>17.255</b>	<b>12.081</b>	<b>1.218</b>	<b>11,21%</b>

Font: Sistemes d'Informació Gerència de Prevenció, Seguretat i Mobilitat.

Els districtes amb més incidents en aquest quart trimestre (Ciutat Vella, Eixample i Sants-Montjuïc) registren increments per damunt del 10% tots ells; tot i així, l'increment relatiu més gran es dona a Les Corts, un dels districtes més tranquils de la ciutat. L'únic districte que registra un comportament positiu en aquest trimestre és Sant Andreu, que és també el que enguany presenta la ràtio d'incident per habitant més baixa de la ciutat.

#### Incidències per soroll recollides als sistemes d'informació policials. Quart trimestre del any per districtes 2011-2014

	4t. Trimestre					
	2011	2012	2013	2014	Diferència	Dif %
Ciutat Vella	2.622	2.222	2.214	2.493	279	12,60%
Eixample	2.267	1.891	1.788	2.076	288	16,11%
Sants-Montjuïc	1.569	1.373	1.352	1.495	143	10,58%
Les Corts	498	431	355	454	99	27,89%
Sarrià-Sant Gervasi	1.108	937	903	993	90	9,97%
Gràcia	987	749	860	952	92	10,70%
Horta-Guinardó	795	671	621	690	69	11,11%
Nou Barris	1.011	733	820	972	152	18,54%
Sant Andreu	696	621	608	587	-21	-3,45%
Sant Martí	1.562	1.406	1.280	1.350	70	5,47%
<b>Total</b>	<b>13.115</b>	<b>11.034</b>	<b>10.801</b>	<b>12.062</b>	<b>1.261</b>	<b>11,67%</b>

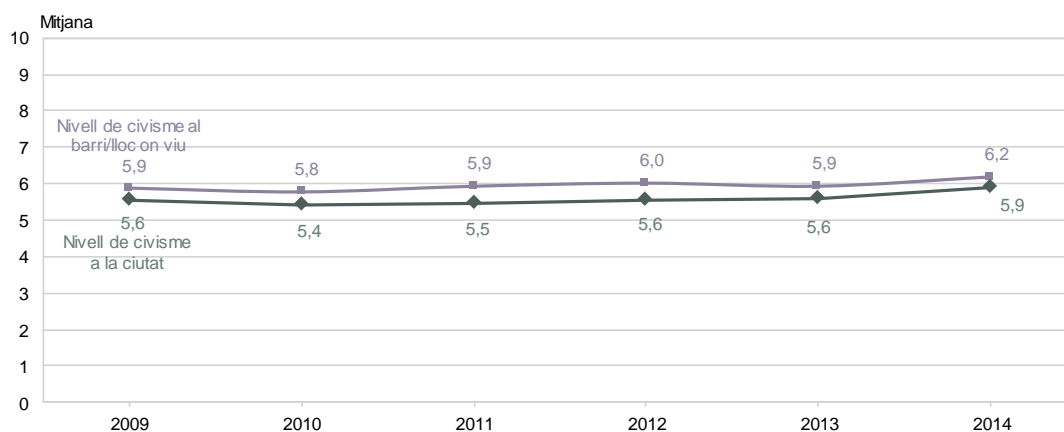
Font: Sistemes d'Informació Gerència de Prevenció, Seguretat i Mobilitat.



## 2.2 La percepció del civisme

Millora la valoració del nivell de civisme a la ciutat i al barri, un indicador que fins ara es mantenia sumament estable. Tant l'àmbit de la ciutat com la del barri registren millores de tres dècimes en la nota mitjana, i en tots dos casos es registra el millor indicador de la sèrie. En conjunt, la ciutadania valora millor el civisme al seu barri que en el conjunt de la ciutat, i així el nivell de civisme al barri supera per primer cop el 6 en la seva nota mitjana, tot arribant al 6,2.

### Valoració del nivell de civisme a la ciutat i al barri. Barcelona, 2009-2014



Font: Enquesta de Victimització de Barcelona 2014

Cal fer esment al manteniment de diferències territorials. Mentre la majoria de barcelonins i barcelonines aprecien més el nivell de civisme del seu barri que el del conjunt de la ciutat, i denoten per tant una vivència còmoda i segura de llur entorn més immediat, hi ha tres districtes de la ciutat on la valoració del civisme al barri és pitjor que el de la ciutat: Ciutat Vella, Sants-Montjuïc i Nou Barris, tot i així, la nota millora respecte a l'any.

### Valoració del nivell de civisme a la ciutat i al barri als districtes. Barcelona, 2014

%	NIVELL DE CIVISME		DIFERENCIAL Barri-Ciutat
	Barri	Ciutat	2014
Ciutat Vella	4,7	5,8	-1,11
L' Eixample	6,5	5,9	0,57
Sants-Monjüic	5,5	5,7	-0,20
Les Corts	7,0	6,0	0,99
Sarrià-Sant Gervasi	6,9	5,9	1,02
Gràcia	6,5	5,9	0,58
Horta-Guinardó	6,2	5,9	0,31
Nou Barris	5,8	5,9	-0,11
Sant Andreu	6,5	6,0	0,49
Sant Martí	6,2	6,0	0,20
<b>BARCELONA</b>	<b>6,19</b>	<b>5,91</b>	<b>0,28</b>

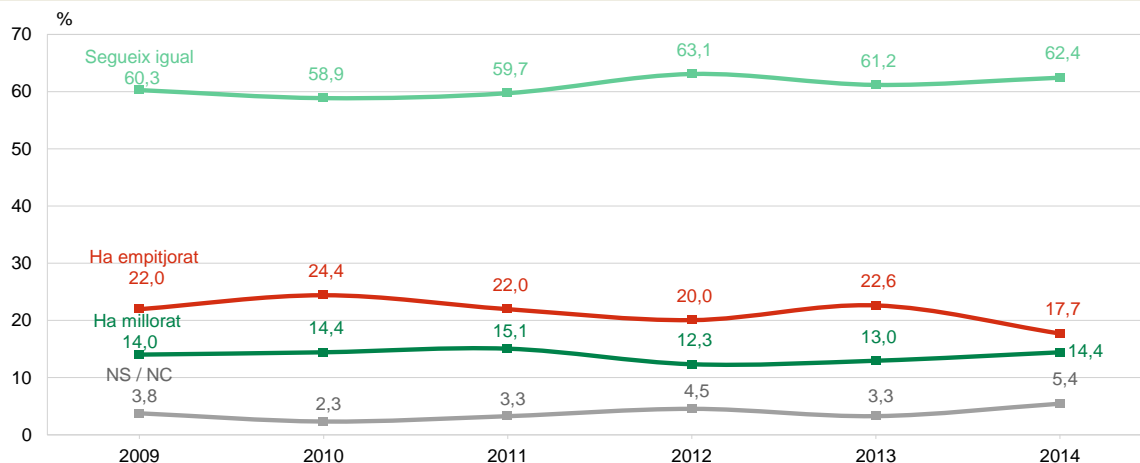
Font: Enquesta de Victimització de Barcelona 2014





Enguany també disminueixen les persones que consideren que el civisme al seu barri ha empitjorat el darrer any:

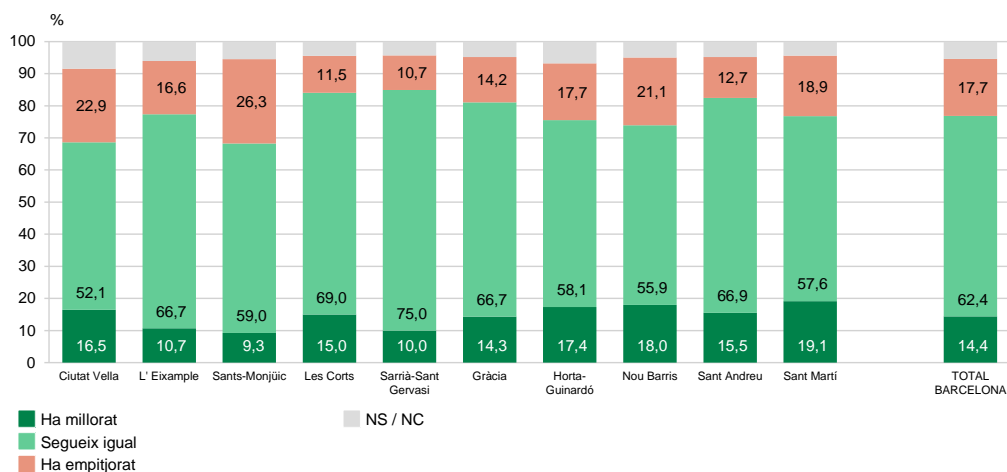
**En el darrer any, vostè creu que el civisme al seu barri ha millorat, està igual o ha empitjorat?  
Barcelona, 2009-2014**



Font: Enquesta de Victimització de Barcelona 2014

En els tres districtes on es valora pitjor el nivell de civisme al barri és també on es troben més veïns i veïnes que consideren que aquest aspecte ha empitjorat el darrer any:

**Valoració de l'evolució del civisme al barri als districtes. Barcelona, 2014**



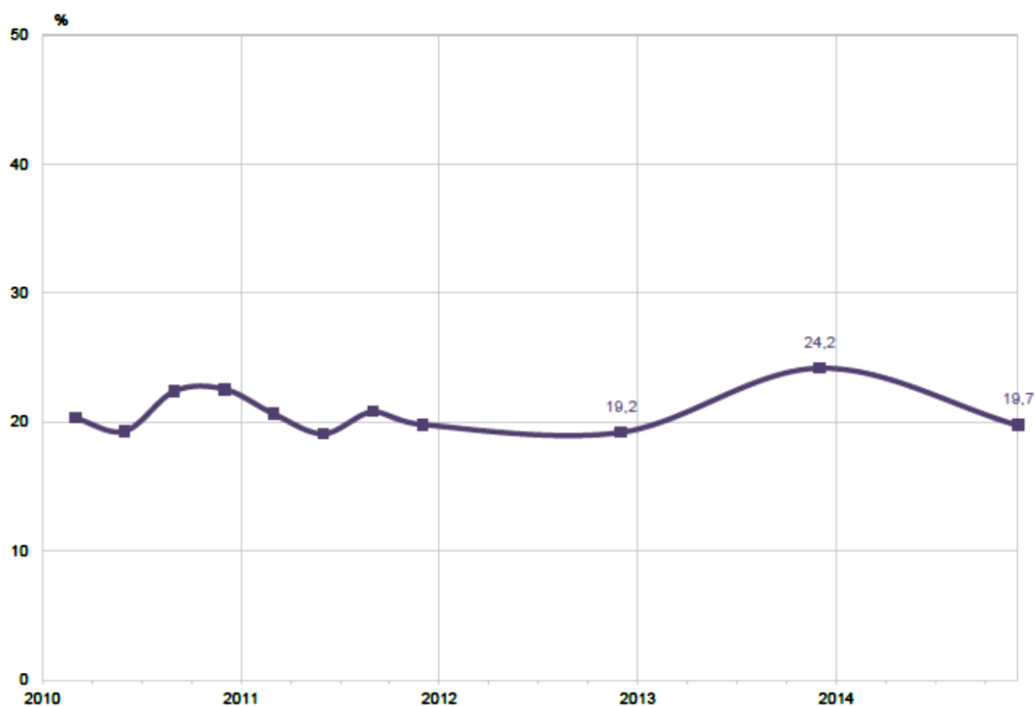
Font: Enquesta de Victimització de Barcelona 2014



### 2.3 Conflictes de convivència

Al llarg de 2014, disminueixen aquells que afirmen haver patit un conflicte de convivència al seu barri. Després d'un increment al 2013, enguany dos de cada deu persones entrevistades afirmen haver patit un conflicte d'aquest tipus.

#### Al llarg de 2014, ha patit un conflicte de convivència al seu barri?



Font: Òmnibus Municipal. Desembre 2014

Violència, inseguretats i sorolls són els conflictes que més habitualment declaren haver patit els veïns. Inseguretats, violència i agressivitat són més esmentats que en anys anteriors.

## Al llarg de 2014, ha patit un conflicte de convivència al seu barri? Em podria dir quin?

%	2010				2011				2012	2013	2014
	Març	Juny	Set.	Des.	Març	Juny	Set.	Des.	Des.	Des.	Des.
INSEGURETAT/ VIOLÈNCIA / AGRESSIVITAT					3,4	2,8	4,5	2,2	2,6	4,1	7,5
SOROLLS	4,1	4,4	5,7	6,6	4,2	5,3	8,2	7,4	2,6	4,6	3,9
VALORS SOCIALS NEGATIUS					1,9	1,2	0,0	0,8	1,5	2,1	3,1
BRUTÍCIA					0,9	1,0	0,2	0,6	0,5	0,6	1,2
PROBLEMES RELACIONATS AMB ELS OCUPES	1,1	0,7	1,2	0,9	0,8	0,8	0,5	0,8	0,6	0,9	0,9
VENTA I CONSUM DE DROGUES	0,4	0,4	0,3	0,4	0,5	0,7	0,8	0,3	0,3	0,2	0,6
COMPORTAMENTS INCÍVICIS DE MOBILITAT	0,8	0,7	1,3	0,3	0,6	0,7	0,4	1,1	1,0	1,1	0,3
PROSTITUCIÓ					-	-	-	-	-	-	0,1
PROBLEMES AMB ELS VEÏNS DE L'ESCALA	2,0	2,8	2,2	2,5	2,0	1,4	1,5	2,2	1,0	1,6	-
PROBLEMES AMB ELS GOSSOS / ANIMALS DOMÈSTICS	0,9	0,7	1,4	0,8	1,0	1,7	1,2	1,3	0,9	1,5	-
OCUPACIÓ INDEGUDA ESPAI PÚB. / ENRENOU CARRERS	1,0	1,3	2,2	0,2	1,0	0,7	0,3	0,3	0,2	0,8	-
COMERÇOS AMB ACTIVITATS O OBRES SENSE PERMÍS	0,2	0,5	0,1	0,2	0,2	0,0	0,6	0,2	0,8	0,1	-
ACUSACIONS ALS IMMIGRANTS DE NO RESPECTAR CONV.	0,5	0,3	0,4	0,1	0,1	-	-	0,1	-	0,3	-
ALTRES	1,1	1,2	0,5	1,8	2,4	1,6	1,4	1,6	1,8	2,0	2,1
NO. CAP	78,1	79,5	77,0	77,1	78,7	80,6	78,6	80,0	80,7	75,2	79,4
NS / NR / NC	1,6	1,2	0,6	0,4	0,7	0,3	0,6	0,2	0,1	0,6	0,9
N	(1000)	(1000)	(1000)	(1015)	(1026)	(1016)	(1000)	(1000)	(1000)	(1001)	(1013)

Font: Òmnibus Municipal. Desembre 2014

### 2.4 La convivència a les comunitats de veïns i veïnes

Un àmbit rellevant a l'hora de plantejar l'estat de la convivència a la ciutat són les relacions existents en el sí de les comunitats de veïns/es. Es tracta d'espais privats d'ús col·lectiu i com a tals són àmbits quotidians de relació i interacció que poden esdevenir possibles escenaris de conflictivitat, especialment en aquests moments de crisi i augment de la fragilitat social en els que l'angoixa i la incertesa pot reduir la capacitat d'interacció de les persones.

El Programa de suport a l'organització de comunitats de veïns té com a finalitat proporcionar eines i estratègies a les comunitats de veïns per tal que siguin capaces de gestionar els afers del seu dia a dia, que sovint poden comportar o són font de conflictes. Es treballa des de la vessant organitzacional de les comunitats per tal d'incidir en la gestió, definició i minoració dels conflictes i en definitiva per la convivència a la comunitat.

Els malentesos quotidians que es produeixen entre els veïns si no es resolen de forma satisfactòria poden generar tensions que generin un clima de conflictivitat més greu i transcendeixen a nivell del espai públic. En determinades ocasions les comunitats de veïns/es poden requerir d'un acompanyament o suport per tal de gestionar de forma adequada aquest tipus de disfuncions.

S'incideix per tant en la millora de les condicions de gestió de la comunitat i també de la relació entre els veïns amb els objectius de:

- Potenciar l'organització de la comunitat de veïns sota criteris de coresponsabilitat
- Potenciar i consolidar la formació de comunitats que s'auto-gestionin
- Promoure i capacitar veïns/es per a la gestió dels afers de la comunitat



Les intervencions en les comunitats de veïns i veïnes tenen una temporalitat llarga, doncs són processos de canvi que requereixen l'establiment o recuperació de confiança mútua per tal de produir resultats positius. El temps mig d'intervenció en les comunitats es situa en 18 mesos.

També varia el grau o intensitat de la intervenció en cada comunitat en funció de diversos factors (tipus de propietat, implicació dels veïns, relació propietat/llogaters, diversitat cultural, d'edat entre els veïns i veïnes, nivell de desestructuració de la comunitat, etc. ).

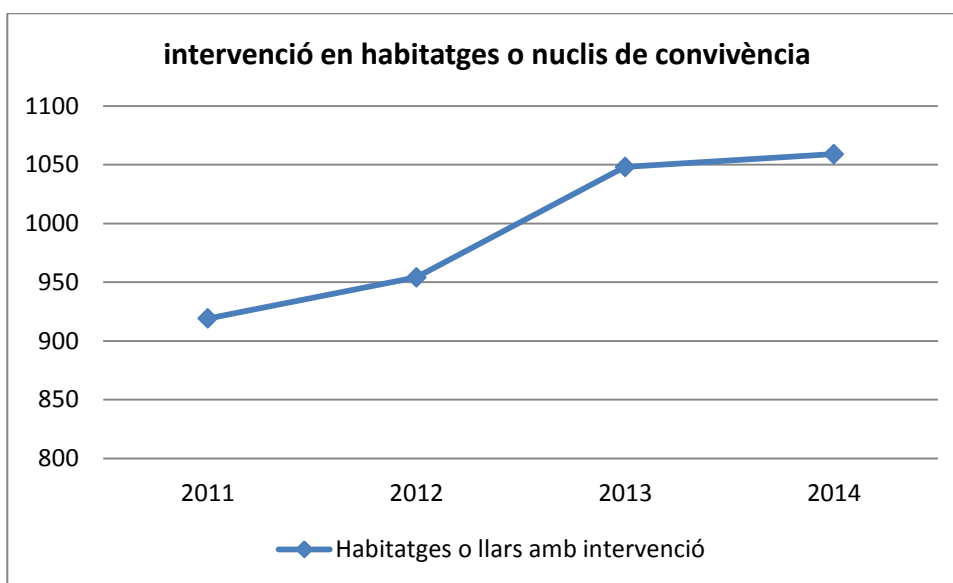
El període 2011-2014 ha estat l'etapa de consolidació del servei. S'ha donat una estabilització del nombre d'habitatges amb intervenció amb certa tendència al creixement tal com es reflexa a la taula següent.

La intervenció s'ha concentrat més en determinats districtes de la ciutat: Sant Martí, Sant Andreu, Nou Barris, Sants-Montjuïc i en menor mesura a Ciutat Vella i Horta-Guinardó.

### Nuclis de convivència (habitatges) on s'ha intervingut

	2011	2012	2013	2014
Habitatges amb intervenció	919	954	1.048	1.059

Font: Direcció de Serveis de Prevenció



Font: Direcció de Serveis de Prevenció

### 3. LA SEGURETAT I EL TURISME

#### 3.1 Turistes víctimes d'il·lícits penals

Fins aquest any 2014, els sistemes de registres de la Policia de la Generalitat-Mossos d'Esquadra no ens permetien identificar quantes de les víctimes que havien posat un delicte en coneixement de la policia eren turistes. Tan sols disposàvem de la dada respecte a la nacionalitat de la víctima, sense distingir si aquesta es trobava de visita a la ciutat o bé hi residia de manera permanent. D'aquesta manera, només podíem fer aproximacions en base a les denúncies presentades per nacionalitats que aportaven importants contingents de turistes a la ciutat, però sense poder discriminar si aquelles persones estrangeres eren efectivament turistes. De la mateixa manera, cabia pensar que una part dels espanyols que presentaven una denúncia eren turistes, però aquesta dada resultava impossible de conèixer.

Aquest informe presenta novetats significatives en la informació relativa a la victimització dels turistes. Enguany, per primera vegada, disposem d'una aproximació a la victimització dels visitants a la ciutat, gràcies a la col·laboració de la Policia de la Generalitat-Mossos d'esquadra.

Per tal de poder tenir dades fiables respecte als fets penals patits pels turistes i posats en coneixement de la policia, s'ha considerat la variable de residència de la víctima, tot realitzant dues agrupacions; per una banda, els residents a Catalunya; per altra els residents a altres parts de l'estat espanyol o a altres països del món. L'agrupació residents/visitants respon a la convicció que les estades a Barcelona dels residents fora de la ciutat però dins la demarcació de Catalunya són, majoritàriament, degudes a feina, visites familiars o ús de serveis comercials, administratius o de qualsevol altre tipus i no a raons pròpiament de visita turística, i que en qualsevol cas difícilment inclouen la pernoctació a algun establiment hotel·ler que és el criteri emprat a l'hora de comptabilitzar els turistes a la ciutat. Així, s'atribueix la categoria de turistes o visitants només als residents fora de Catalunya, mentre que a la resta se'ls denomina residents tot i que part d'ells no resideixi pròpiament a la ciutat de Barcelona.

Arrel d'aquesta col·laboració amb la Policia de la Generalitat-Mossos d'Esquadra, s'ha posat de manifest la necessitat de conèixer una dada tan rellevant com la victimització que pateixen els turistes de Barcelona. Degut a aquesta necessitat, les bases de dades de la policia han incorporat, des de finals de l'any passat, un camp d'informació respecte al motiu d'estada de la víctima a la ciutat. Això ens permetrà conèixer de manera directa quantes persones turistes han estat víctimes d'un delicte que han posat en coneixement de la policia.

L'anàlisi de les dades subministrades fins ara permet conèixer que el 22,8% de les víctimes que van denunciar un fet a la policia al llarg de 2014 tenien una residència permanent fora de Catalunya i, per tant, poden ser considerades visitants. L'àmbit dels delictes i faltes contra el patrimoni és el que presenta més víctimes visitants, ja que suposen el 26,7% en el cas dels delictes i el 24,1% en el cas de les faltes.



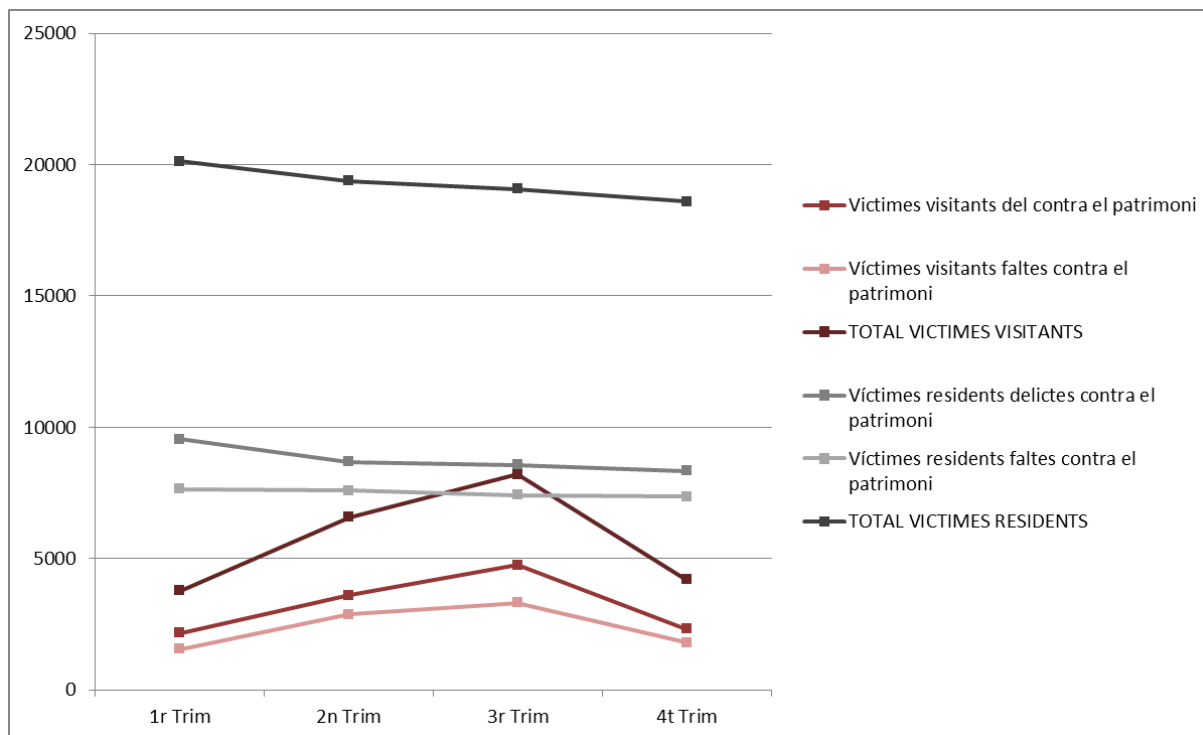
## Víctimes segons tipus de delictes i residència. Barcelona, 2014

GENER-DESEMBRE 2014							
Tipus fet (nivell 0)	Tipus fet (nivell 1)	Residents	Visitants	Total	%Res	%Visit	
DELICTES	00.-CONTRA LA SEGURETAT VIÀRIA	20	1	21	95,2	4,8	
	01.-DE L'HOMICIDI I LES SEVES FORMES	45	2	47	95,7	4,3	
	03.-DE LES LESIONS	3.371	138	3.509	96,1	3,9	
	06.- CONTRA LA LLIBERTAT	906	21	927	97,7	2,3	
	07.-DE LES TORTURES I DELICTES CONTRA L'INTE.MORAL	227	5	232	97,8	2,2	
	07.-BIS.TRÀFIC D'ÈSSERS HUMANS	24	1	25	96,0	4,0	
	08.-DEL. CONTRA LA LLIBERTAT SEXUAL	371	52	423	87,7	12,3	
	10.-DEL.CONT.INTIMITAT,IMATGE I INV.DOMICILI	229	4	233	98,3	1,7	
	11.-DEL. CONTRA L'HONOR	5	0	5	100,0	0,0	
	12.-DEL. CONTRA LES RELACIONS FAMILIARS	117	3	120	97,5	2,5	
	13.-DEL. CON. EL PATRIMONI	35.135	12.821	47.956	73,3	26,7	
	15.-DEL. CONTRA ELS DRETS DEL TREBALLADORS	12	0	12	100,0	0,0	
	15.-BIS.CONTRA DRETS DELS CIUTADANS ESTRANGERS	2	0	2	100,0	0,0	
	16.-ORDENACIÓ DEL TERR,PATRIMONI,MEDI AMBIENT	1	0	1	100,0	0,0	
	17.-DEL.CONTRA LA SEGURETAT COLECTIVA	39	3	42	92,9	7,1	
	18.-DE LES FALSEDATS	246	14	260	94,6	5,4	
	20.-DELICTES CONTRA L'ADMINISTRACIÓ DE JUSTÍCIA	555	13	568	97,7	2,3	
	22.-DELICTES CONTRA L'ORDRE PÚBLIC	334	23	357	93,6	6,4	
	<b>TOTAL DELICTES</b>	<b>41.639</b>	<b>13.101</b>	<b>54.740</b>	<b>76,1</b>	<b>23,9</b>	
	FALTES	FALTES CONTRA LES PERSONES	5.431	114	5.545	97,9	2,1
		FALTES CONTRA EL PATRIMONI	30.004	9.527	39.531	75,9	24,1
		FALTES CONTRA ELS INTERESSOS GENERALS	74	5	79	93,7	6,3
FALTES CONTRA L'ORDRE PÚBLIC		28	0	28	100,0	0,0	
<b>TOTAL FALTES</b>		<b>35.537</b>	<b>9.646</b>	<b>45.183</b>	<b>78,7</b>	<b>21,3</b>	
<b>TOTAL DELICTES I FALTES</b>	<b>77.176</b>	<b>22.747</b>	<b>99.923</b>	<b>77,2</b>	<b>22,8</b>		

Font: NIP/SIP. PG-ME

Tal i com demostra el següent gràfic, que presenta el nombre de víctimes residents i visitants total i de delictes i faltes contra el patrimoni, l'estacionalitat és molt més alta en el cas de les víctimes visitants. Els fets delictius patits pels residents a Catalunya es reparteixen de manera força homogènia al llarg de l'any i s'hi fa palesa la millora registrada en les dades policials, que constaten una baixada del total de víctimes conegudes per la policia al llarg d'aquest any passat. En canvi, entre els visitants hi ha una punta significativa en els mesos d'estiu i no es registra cap descens al llarg de l'any.

## Víctimes segons residència. Evolució trimestral. Barcelona, 2014



Font: NIP/SIP. PG-ME

Pel que fa a la nacionalitat de les víctimes visitants, trobem que la nacionalitat francesa es la primera en quant a víctimes visitants, i suposen gairebé el 14% del total. A continuació vénen les persones de nacionalitat espanyola i residents a la resta del Estat, seguits de les nacionalitats alemanya, britànica i italiana.

Destaca, en qualsevol cas, el baix nombre de víctimes visitants de la ciutat si posem aquestes 22.747 víctimes en relació amb els visitants que rep la ciutat de Barcelona. A manca de disposar de les dades de l'any sencer, cal remarcar que, entre gener i setembre de 2014, la ciutat va rebre gairebé sis milions de turistes (exactament, 5.991.597), consideració aplicada únicament a aquelles persones que pernocten com a mínim una nit a un establiment hotel·ler de la ciutat. A aquesta xifra cal sumar els 1.818.453 creueristes i tots aquelles persones que dormen a apartaments, cases de familiars i coneguts, o bé que pernocten fora de la ciutat però hi vénen de visita. A tall orientatiu, segons una recerca feta l'any 2009 per l'Organització Mundial del Turisme, sols la meitat dels visitants que rebia la ciutat pernoctaven en hotels; estaríem doncs parlant de xifres superiors als quinze milions de turistes. Aquestes dades posen de relleu la baixa incidència del delictes entre les persones que visiten la ciutat.

## Víctimes visitants segons nacionalitat(\*) . Barcelona, 2014

Nacionalitat	2014	
	Víctimes	% Vict Visitants
França	3.118	13,71
Espanya	1.897	8,34
Alemanya	1.816	7,98
Regne Unit	1.783	7,84
Itàlia	1.666	7,32
Estats Units d'Amèrica	1.032	4,54
Països Baixos	945	4,15
Rússia	679	2,99
Xina	655	2,88
República de Corea	626	2,75
Austràlia	537	2,36
Japó	488	2,15
Bèlgica	438	1,93
Suïssa	421	1,85
Suècia	403	1,77
Polònia	398	1,75
Brasil	350	1,54
Noruega	323	1,42
Àustria	319	1,40
Dinamarca	316	1,39
Canadà	277	1,22
Israel	244	1,07
Finlàndia	228	1,00
Portugal	212	0,93
Argentina	208	0,91
Romania	183	0,80
Turquia	180	0,79
Índia	178	0,78
Irlanda	149	0,66
Mèxic	122	0,54
Ucraïna	116	0,51
Hongria	112	0,49
Altres	2.328	10,23
<b>Total</b>	<b>22.747</b>	<b>100,00</b>

(\*) Nacionalitats amb 100 o més víctimes

Font: NIP/SIP. PG-ME





### 3.2 El Grup de treball de seguretat, comerç i turisme

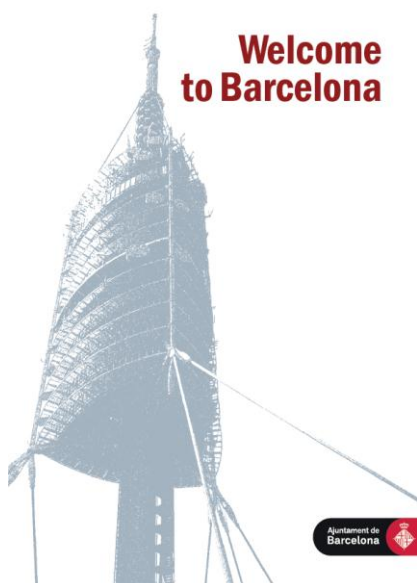
El Consell de Seguretat Urbana de Barcelona, en la seva sessió del 22 de novembre de 2011, va acordar constituir un grup de treball de seguretat del comerç i el turisme. La primera sessió del grup es va desenvolupar el 13 de desembre del 2011, i en el decurs de la mateixa es va acordar que el primer període de sessions del grup es dedicaria a cercar la informació i els missatges que els diferents operadors consideraven s'havien de fer arribar als i les visitants de la ciutat, tant en l'àmbit de la convivència com d'autoprotecció, prevenció de riscos i de seguretat.

Amb la participació d'operadors d'ambdós sectors, públics i privats, es va plantejar un abordatge global de la seguretat que havia d'incloure elements d'informació, tant per prevenir situacions de risc com per accedir a tots aquells dispositius o serveis d'atenció a incidències o emergències (policials, sanitaris, documentació, accessibilitat, informació... ) que atenen als ciutadans així com també pautes de comportament i convivència a la ciutat.

Un primer resultat va ser la definició d'un material d'informació i prevenció per als visitants de la ciutat de Barcelona prou ampli i complert com per que esdevingués el material de referència per a qualsevol operador. El resultat va ser els missatges continguts en el producte "Welcome to Barcelona", un material editat en 9 idiomes i tres formats digitals diferents amb l'objectiu de que sigui un material que cada operador pugui incorporar en el seus propis suports, atenent al públic a qui s'adreça i per tant el pugui descarregar total o parcialment i editar-lo en els formats i materials propis de cada operador.

Des de finals de juliol de 2013, aquest material està disponible a través del enllaç <http://ajuntament.barcelona.cat/seguretatimobilitat/ca/prevencio>, a data 6 de març d'enguany ha tingut 5.434 visites i ha estat descarregat en 46.848 ocasions.

Tot seguit es pot observar en quina idiomes ha estat descarregat.

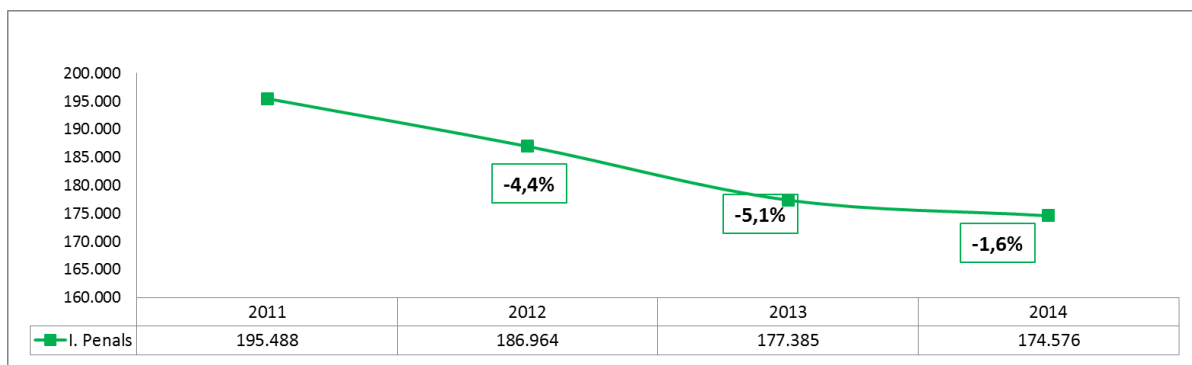


Idioma	Visites	Descàrregues
Anglès	1.929	17.841
Francès	597	4.143
Català	445	5.132
Castellà	418	4.188
Japonès	809	9.208
Rus	376	1.614
Alemany	276	1.467
Xinès	252	1.234
Italià	332	2.030
<b>Total</b>	<b>5.434</b>	<b>46.848</b>

Font: Departament Comunicació Gerència Prevenció, Seguretat i Mobilitat

## 4. L'ACTIVITAT POLICIAL EN L'ÀMBIT DE LA SEGURETAT

Al 2014 es varen registrar un total de 174.576 il·límits penals, el que suposa una disminució del 1,58% respecte a l'any anterior, confirmant la tendència a la baixa dels darrers anys. Si hom veu aquests darrers quatre anys la reducció assoleix l'11,1%.



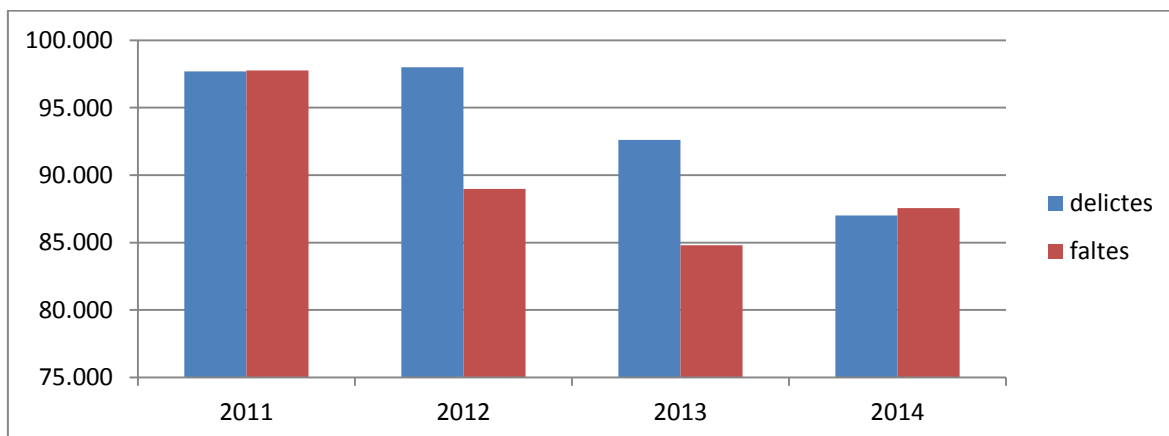
Font: MCO

### 4.1 Les infraccions penals i els principals il·límits coneguts per la policia

Aquesta tendència a la baixa s'ha mantingut pel conjunt de delictes. Val a dir que en el cas de les faltes aquesta tendència que també es venia mantenint en la sèrie, l'any 2014 es veu trencada especialment degut al augment de les faltes contra el patrimoni, principalment furts.

Fets penals coneguts	2011	2012	2013	2014
delictes	97.680	97.997	92.597	87.017
faltes	97.755	88.980	84.788	87.559

Font: MCO



Font: MCO



DELICTES	2011	2012	2013	2014
contra les persones	1.395	1.348	5.617	5.698
contra el patrimoni	83.075	84.680	80.033	74.675
contra el trànsit	3.782	3.103	3.109	3.010
contra l'ordre públic	1.214	1.045	981	891
contra la salut pública	1.340	1.354	1.084	1.014
resta	6.874	6.467	1.773	1.729
<b>TOTAL</b>	<b>97.680</b>	<b>97.997</b>	<b>92.597</b>	<b>87.017</b>

Font: MCO

FALTES	2011	2012	2013	2014
contra les persones	5.386	5.256	6.523	6.741
contra el patrimoni	87.204	78.420	76.911	79.604
resta	5.165	5.304	1.354	1.214
<b>TOTAL</b>	<b>97.755</b>	<b>88.980</b>	<b>84.788</b>	<b>87.559</b>

Font: MCO

El conjunt de delictes i faltes contra el patrimoni representen prop del 90% del total de fets coneguts per la policia.

En coherència, l'esforç dels serveis de policia s'adrecen especialment a la prevenció i reducció d'aquests tipus d'il·lícits penals, prestant especial atenció a aquells tipus que poden afectar de manera més directa la integritat de les persones. Així cal assenyalar la disminució dels robatoris amb violència i intimidació, entre 2013 i 2014, d'un 17,4%; i del 18,3% en el cas de les estrabades.

Cal assenyalar, tot i les reduccions generals en aquests darrers quatre anys, l'any 2014 es va produir un augment de les faltes de furt, que s'està ressolent en els primers mesos de 2015.

	2011	2012	2013	2014
<b>TOTAL DELICTES I FALTES CONTRA EL PATRIMONI</b>	<b>170.279</b>	<b>163.100</b>	<b>156.945</b>	<b>154.279</b>
<b>Delictes i faltes de furt</b>	108.399	100.650	94.151	94.726
<b>Robatori amb força</b>	20.327	19.351	18.228	16.796
interior de vehicle	10.593	9.636	8.214	7.083
domicili	4.151	4.594	4.879	5.204
establiment	1.959	1.535	2.790	2.423
empresa	156	184	405	377
resta	3.468	3.402	1.940	1.709
<b>Robatori amb violència i/o intimidació</b>	14.805	16.587	15.167	12.526
estrebada	2.476	3.176	2.803	2.289

Font: MCO



## 4.2 Les infraccions penals en l'àmbit de la violència de gènere i domèstica

	2011	2012	2013	2014
<b>Violència de gènere i domèstica</b>	3.593	3.511	3.451	3.836

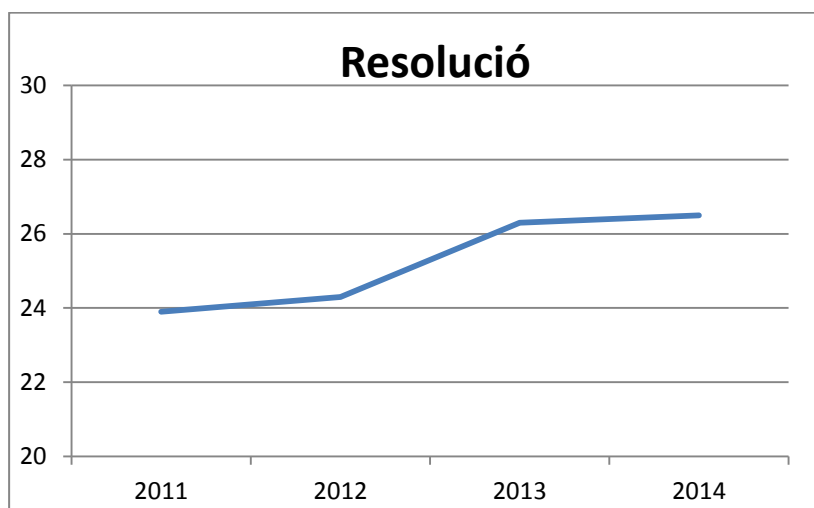
Font: NIP/SIP

## 4.3 Les detencions i la resolució policial

La resolució dels fets s'ha mantingut aquest darrer any en el 26,5% després de tres anys d'increment.

	2011	2012	2013	2014
<b>Resolució %</b>	23,9	24,3	26,3	26,5

Font: MCO



Font: MCO

Tanmateix, en coherència amb la reducció dels delictes i l'augment de les faltes, especialment les de furt, s'explica el comportament de les detencions, que baixen al haver-hi menys delictes, mentre les imputacions augmenten per l'increment de les faltes.

	2011	2012	2013	2014
<b>Detencions per il·lícits penals</b>	26.860	23.280	22.332	19.788
<b>Denúncies / Imputacions per il·lícits penals</b>	47.029	42.041	48.757	50.032

Font: MCO



#### 4.4 Les expulsions

Des de l'àrea d'estrangeria del *Cuerpo Nacional de Policia*, al 2014 es va procedir a l'expulsió de 279 persones amb antecedents, expulsions que han suposat l'arxiu de 102 causes judicials. Aquestes persones tenien 2.666 antecedents policials associats.

	2011	2012	2013	2014
<b>Expulsions qualificades d'estrangers</b>	525	645	341	279
<b>Nº antecedents policials associats</b>	4882	4.834	3.199	2.666

Font: CNP



## 5. ELS DISPOSITIUS DE SEGURETAT ESPECÍFICS

El dispositiu Xarxa en el transport públic es va activar ara fa quatre anys per donar resposta a la sensació d'inseguretat que generava l'acumulació i especialització de determinats tipus de fets contra la seguretat personal i del patrimoni, bàsicament furts.

Aquest dispositiu es va anar consolidant i integrant dins el patrullatge ordinari de la Guàrdia Urbana i de la Policia de la Generalitat-Mossos d'Esquadra i combinant amb el patrullatge mixt també en superfície.

Els primers mesos, la presència de la policia tant en els combois com en andanes i estacions de la xarxa, va incidir d'una manera molt evident es la prevenció i la disminució dels fets delictius al suburbà. Tanmateix enguany s'està detectat un retorn de determinades persones, conegudes per la policia, i foragitades de la xarxa a conseqüència de les primeres detencions. Aquest coneixement ha generat que amb caràcter immediat s'hagi reforçat el pla de patrullatge i presència al suburbà.

També altres dispositius mixtes com el pla de seguretat de Grèvol-Nadal, els operatius preventius per les festes majors, especialment Gràcia, Sants i la Mercè de barris, el cap d'any, i altres esdeveniments com congressos, esdeveniments i concentracions culturals, esportives, etc... s'organitzen i coordinen des de la sala d'operacions conjunta CECOR.

### 5.1 Les operacions conjuntes

Operatius conjunts	2011	2012	2013	2014
GUB/ PG-ME	2.097	2.646	1951	2262

Font: MCO

Així també tant la Guàrdia Urbana com la Policia de la Generalitat-Mossos d'Esquadra mantenen una col·laboració habitual amb els altres cossos policials i serveis presents a la ciutat, com el *Cuerpo Nacional de Policia*, la *Guardia Civil*, la Policia Portuària o els serveis d'Inspecció de treball amb els que s'estableixen dispositius conjunts preventius, d'investigació o intervenció en el tràfic d'essers humans (immigració il·legal, prostitució, o delictes contra els drets dels treballadors) i de mercaderies (falsificació i contraban), activitats terroristes o altres activitats il·legals (tràfic de drogues, delinqüència organitzada...), que es puguin donar a la ciutat.

### 5.2 Els contactes amb la comunitat

Una de les tasques habituals de la policia és el mantenir el contacte amb la ciutadania per conèixer les seves necessitats, orientar i informar als ciutadans en les mesures de prevenció. La dedicació creixent de les patrulles en l'atenció a diferents col·lectius dona resposta tant a la seva demanda com a l'oferiment i disponibilitat dels agents per mantenir el contacte i la confiança en la resposta del sistema policial.



Àmbits	2011	2012	2013	2014
Immigrants	78	76	142	135
Gent gran	175	364	350	492
Mitjans comunicació	277	190	69	82
Associacions de veïns	1.145	1.018	1.406	1.361
Turisme i comerç	3.969	4.954	6.261	9.096
Serveis religiosos	252	242	256	337
Joves i centres ensenyament	3.096	3.098	3.809	4.082
Institucions públiques	1.168	1.316	1.545	1.910
Entitats socials i de lleure associacions	638	986	1.283	1.441
<b>Total</b>	<b>10.798</b>	<b>12.226</b>	<b>15.121</b>	<b>18.936</b>

Font: MCO

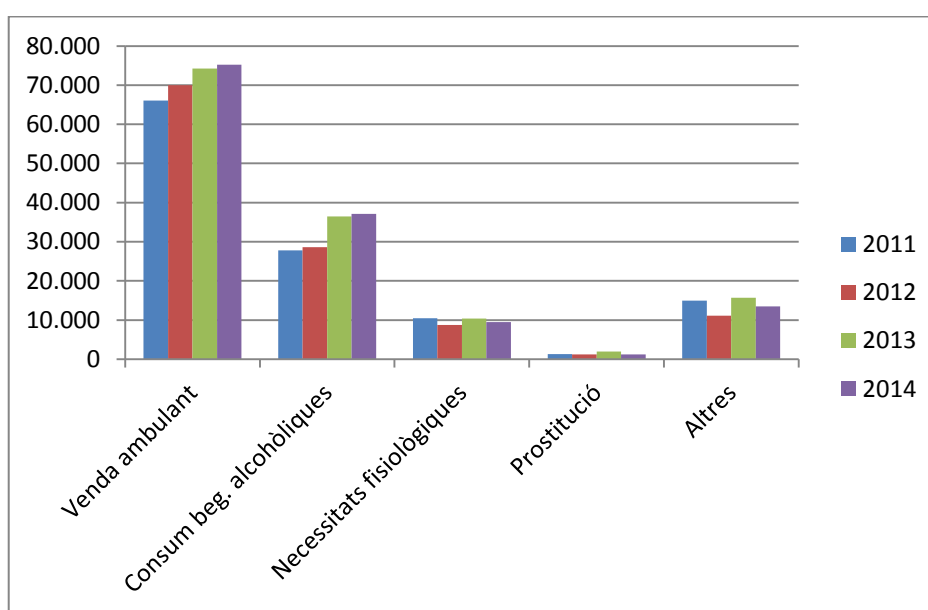


## 6. L'ACTIVITAT POLICIAL EN L'ÀMBIT DE LA CONVIVÈNCIA

### 6.1 Les denúncies per infraccions a l'ordenança per a la promoció del civisme i la convivència a l'espai públic

2011	2012	2013	2014
120.646	119.626	138.724	136.561

Font: GU



Font: GU

### 6.2 La venda ambulants no autoritzada

Si bé durant aquest període hi ha una disminució en les demandes realitzades mitjançant trucades al 092 de la demanda ciutadana per a que intervingui en la prevenció i control de la venda ambulants, es passa de 5.234 demandes l'any 2011 a 2.397 l'any 2014 (-54,2%), la Guàrdia Urbana ha incrementat la seva activitat (35,8%) en aquests darrers quatre anys.

Intervencions			
2011	2012	2013	2014
66.087	70.244	74.243	75.245

Font: GU





<b>Comisos procedents de venda ambulant</b>	<b>2011</b>	<b>2012</b>	<b>2013</b>	<b>2014</b>
<b>Llaunes/begudes</b>	300.857	430.019	362.451	430.022
<b>Aliments</b>	22.809	31.919	50.860	46.604
<b>Marroquineria</b>	23.094	17.943	13.580	15.897
<b>Roba / tèxtil</b>	16.266	12.022	13.130	14.303
<b>Ulleres</b>	25.729	21.504	23.849	22.526
<b>Bijuteria</b>	99.503	66.235	74.672	46.986
<b>Joguines</b>	42.115	52.913	46.187	45.430
<b>Bicicletes</b>	107	365	733	1.006
<b>Altres gèneres</b>	435.710	327.946	325.113	328.707
<b>TOTAL</b>	<b>966.190</b>	<b>960.104</b>	<b>910.575</b>	<b>951.481</b>

Font: GU

Especial menció a la col·laboració dels titulars de les guinguetes durant la temporada d'estiu, amb la unitat de platges de la Guàrdia Urbana que ha permès foragitar molts dels venedors ambulants sense autorització, així com d'altres persones que oferien altres tipus de serveis a les platges.

### 6.3 El grup de treball de seguretat, comerç i turisme

El segon període de sessions del grup de treball de seguretat, comerç i turisme, constituït pel Consell de Seguretat Urbana, es va centrar a partir del mes de maig del 2013 en la diagnosi i millora de la seguretat en els establiments comercials. Partint de la idea que cada establiment comercial es qui millor pot conèixer els seus punts febles i a partir d'aquí els elements a millorar per a la reducció del risc, al gener de 2014 es tanca un document d'*Autoavaluació de les condicions de seguretat al comerç* en relació als dispositiu de seguretat i rutines mentre el comerç està obert i tancat, de la disposició dels espais, la formació del personal, o altres elements i rutines d'autoprotecció i seguretat.

Aquest *check-list*, format per 30 preguntes permet fer aquesta autoavaluació i a partir de percentatges de resposta positiva assumir que hi ha risc (menys del 50% de respostes positives) o la necessitat urgent de millorar la seguretat i autoprotecció del comerç si les respostes positives estan per sota del 30%.

En aquest supòsits la Confederació de comerç de Catalunya té accessible la guia "Oberts a la seguretat", realitzada conjuntament amb la Policia de la Generalitat-Mossos d'Esquadra on es recullen pràctiques segures i consells bàsics de seguretat i protecció dels comerços així com altres informacions útils en la gestió d'incidències.





A la reunió del grup de treball de juliol de 2013 el grup es va centrar en el debat sobre **la venda ambulant no autoritzada**, el top manta i les estratègies per a l'abordatge de les problemàtiques que comporta.

Es va arribar a un diagnòstic compartit sobre la situació i les problemàtiques que comportava aquesta activitat; així com un seguit de propostes d'intervenció des de diferents àmbits però posant especial incidència en una estratègia que incorpori **un discurs de responsabilitat social i rebuig a les pràctiques de frau, abús i explotació** dels ciutadans i en especial dels potencials compradors.

#### **La situació de la venda ambulant no autoritzada:**

- La venda ambulant no autoritzada és l'oportunitat d'adquirir productes d'imitació a preus més baixos que els originals (roba i complements) o un producte de manera immediata ( paraigües quan plou, cerveses als entorns lúdics, ventalls, gorres o mocadors segons la temperatura...)
- La majoria dels compradors de top manta NO SON TURISTES, la majoria de venedors son estrangers en situació irregular.
- Atesa l'actual situació de crisi, i especialment per part dels ciutadans residents, la venda ambulant és vista com una oportunitat de superar situacions socioeconòmiques desfavorables i gaudeix de major tolerància entre els ciutadans fins hi tot en espais o situacions que generen certa incomoditat. Per aquest motiu el control i la intervenció policial ( identificació de venedors, sanció administrativa, decomís de gènere) és vista com una actitud agressiva i desmesurada i sovint motiva una actitud de defensa dels venedors o accions contra l'autoritat.
- Sovint l'aixecament de les parades suposa una fugida descontrolada dels venedors que provoca situacions de risc o accidents a altres ciutadans amb l'objectiu de dificultar la persecució per part de la policia.
- La xarxa de transport suburbà no és només un espai de venda sinó també un refugi i via d'escapatòria per als venedors generant situacions de risc per a ells i la resta d'usuaris

#### **Problemàtiques associades a la venda ambulant no autoritzada:**

- Competència deslleial: activitat econòmica no regulada per llicència d'activitat ni sotmesa a inspeccions ni impostos



- Garantia, salubritat i fiabilitat del producte: productes de dubtosa qualitat i sense garanties de salubritat
- Fraud: articles de dubtosa procedència , sovint imitacions i amb recorreguts d'importació i compra-venda
- Explotació i xarxa: xarxes de distribució i venda de productes amb persones d'origen estranger en situació irregular
- Us /ocupació espais: ocupació exclusiva d'espais o dificultar el trànsit de vianants
- Convivència: La compra i consum dels serveis o productes de la venda ambulants comporten activitats i actituds que sovint interfereixen en la convivència (consum de menjar i beguda, soroll..)
- Brutícia: l'entorn dels espais de venda ambulants és sovint l'escenari de les restes derivades de la venda o el consum de productes (plàstics, llaunes, miccions...)

### **I les propostes:**

1. Conèixer objectivament el greuge econòmic i cost que suposa el top manta vers l'activitat comercial i els recursos i serveis que la ciutat dedica al seu control
2. Articular una única campanya global amb participació i consens dels diferents serveis i entitats amb continguts:
  - Informatius sobre els greuges de l'activitat del top manta vers el comerç i l'economia
  - Informatius vers les situacions d'organització i explotació dels venedors
  - Informatius sobre les normatives i sancions per incompliment de venda i compra no regulada
3. Incrementar la capacitat d'investigació de la importació i distribució de productes top manta (llaunes i complements) i la resposta punitiva
4. Incrementar la coordinació entre els diferents cossos policials per a la prevenció i control de la venda ambulants en els espais més afectats (MMEE, GU, Policia portuària)
5. Recuperar / definir propostes d'atenció, recuperació social i promoció dels venedors
6. Incrementar estratègies d'intervenció en l'espai públic per dificultar la venda ambulants i reduir-ne l'impacte: protecció / ocupació de l'espai, neteja...
7. Contacte amb Deganat dels jutges i la Fiscalia de Barcelona per veure requeriments necessaris en el desenvolupament d'una investigació policial de faltes administratives (entrada a domicilis i locals )



## 6.4 Les infraccions a la llei 1/1992

<b>Actes per infraccions a la Llei 1/92 de protecció de la seguretat ciutadana</b>	<b>2011</b>	<b>2012</b>	<b>2013</b>	<b>2014</b>
Per consum o tinença de drogues o abandonament d'estrís i tinença d'armes	16.260	15.352	17.265	16.995

Font: MCO

D'acord amb el protocol de 5 de maig de 2008 establert entre la Guàrdia Urbana, la Policia de la Generalitat - Mossos d'Esquadra i l'Agència de Salut Pública de Barcelona per oferir una alternativa a la sanció econòmica als menors que han estat denunciats per tinença o consum de drogues ( infracció de l'article 25.1 de la Llei Orgànica 1/92 de 21 de febrer), el Servei d'Orientació sobre Drogues (SOD) de l'Agència de Salut Pública de Barcelona esta atenent a una mitjana de més de 300 adolescents entre 14 i 17 anys i a les seves famílies al programa d'atenció psicoeducativa. Es tracta cada cas de manera individual i s'ofereix un espai de reflexió i treball amb els adolescents i que els permet iniciar un procés orientat a canviar de comportament de les conductes de risc. Més del 95% dels adolescents que han iniciat el programa l'han acabat de manera satisfactòria.

<b>Programes d'atenció psicoeducativa al SOD</b>	<b>2011</b>	<b>2012</b>	<b>2013</b>	<b>2014</b>
Iniciats	378	376	385	382
Acabats	n.d.	365	371	374

Font: SOD

## 6.5 El programa de substitució de sancions OOMMCC

L'any 2014 s'han iniciat 541 expedients de substitució de sancions administratives per mesures educatives o prestacions en benefici a la comunitat de les quals 281 corresponen a l'oferta feta a infractors menors d'edat.

La substitució d'aquestes sancions suposaria un global de 8.146 hores de mesures educatives o prestacions en benefici a la comunitat en adults i altres 3.444 en menors d'edat.

L'important increment del nombre de persones que s'han volgut acollir a la possibilitat de substituir una sanció administrativa es deu no només a la búsqueda d'una alternativa al pagament econòmic de la sanció sinó també a la disponibilitat dels infractors a prestar un servei en benefici a la comunitat.

Val a dir també que des de l'administració s'ha posat especial interès en normativitzar i pautar el procés de substitució de les sancions i posar-ho en coneixement als ciutadans tant a través de les comunicacions en relació a l'expedient sancionador com a través del portal de tràmits del web municipal.

L'objectiu d'aquest programa és oferir una alternativa de compliment a la persona infractora de la sanció manera que comporti un benefici per a la comunitat i , especialment en el cas dels joves, posi en valor el seu caràcter educatiu i preventiu.



### Substitució de sancions a ADULTS

Programes de Mesures educatives i prestacions en benefici a la comunitat per infraccions OOMM	2011	2012	2013	2014
<b>Substitució formalitzada</b>	53	28	47	131
<b>Substitució fracassada</b>	8	1	0	5
<b>En procés</b>	25	58	67	72
<b>No accepta</b>	15	10	14	17
<b>No procedeix</b>	25	8	15	16
<b>No contacte</b>	16	12	7	19
<b>Total</b>	<b>142</b>	<b>117</b>	<b>150</b>	<b>260</b>

Font: Direcció de Serveis de Prevenció

### Substitució de sancions a MENORS

Programes de Mesures educatives i prestacions en benefici a la comunitat per infraccions OOMM	2011	2012	2013	2014
<b>Substitució formalitzada</b>	48	19	42	70
<b>Substitució fracassada</b>	3	1	3	7
<b>En procés</b>	45	70	89	63
<b>No accepta</b>	19	5	27	41
<b>No procedeix</b>	15	4	19	31
<b>No contacte</b>	27	35	27	69
<b>Total</b>	<b>157</b>	<b>134</b>	<b>207</b>	<b>281</b>

Font: Direcció de Serveis de Prevenció



## 7. LA SEGURETAT VIÀRIA

El volum d'accidentalitat en aquest període s'ha mantingut al voltant dels 8.700 accidents anuals excepte l'any 2012 en que es va produir un augment significatiu.

Molts dels accidents, més de la meitat, estan vinculats al consum de begudes alcohòliques i cada vegada més a altres tipus de substàncies estupefaents, fet que motivar un augment important dels controls preventius d'alcoholèmia i drogotest, l'any 2013. L'objectiu preventiu d'aquest esforç es va notar en la contenció de l'accidentalitat però no en la reducció del nombre de persones amb lesions.

Les col·lisions laterals (sobretot en creuaments i girs), les fronto-laterals (en stops i semàfors) i les d'abast (distraccions per ús d'aparells, dispositius mòbils...) segueixen sent més del 60% dels tipus d'accidents. En més del 40% dels accidents hi ha implicat un turisme i en el 30% una moto.

Com s'ha fet esment en d'altres ocasions el perfil de l'accidentat majoritari és el d'un home jove, conductor de motocicleta i que resulta accidentat a causa d'una maniobra de gir en un dia feiner

	2011	2012	2013	2014
Accidents de trànsit	8.831	9.255	8.612	8.766
Lesionats en accidents de trànsit	10.229	10.985	11.414	11.411
Morts en accidents de trànsit	31	30	22	31
Delictes contra la seguretat del transit	3.782	3.103	3.098	3.074

Font: GU

	2011	2012	2013	2014
Alcoholèmies realitzades	142.472	118.854	129.281	131.150
Ràtio alcoholèmies positives (%)	7,4	7,5	6,8	6,2
Drogo test realitzats	1.136	1.758	2.562	2.345
Ràtio drogo test positius (%)	85,7	86,4	85,1	89,8

Font: GU

	2011	2012	2013	2014
Atropellaments	1.161	1.128	1.155	1.125
Víctimes mortals per atropellament	13	12	11	10

Font: GU

Com recordaran en la sessió del Consell del mes de març de 2014, i a preguntes del representant de la Confederació de Comissions Obreres en relació a l'accidentalitat *in itinere*, hi va haver el compromís del govern de posar en marxa iniciatives en la línia de millorar els nivells d'accidentalitat laborals.

Aquest compromís es concreta en el programa que la Guàrdia Urbana va iniciar al novembre de 2014. Aquest programa de seguretat viària laboral, té per objectiu informar i formar als treballadors que habitualment usen el vehicle per desplaçar-se al seu lloc de treball i durant la seva jornada laboral per tal de poder reduir-ne l'accidentalitat.



Fins ara s'ha contactat amb 40 empreses i institucions de la ciutat i s'han realitzat deu sessions amb l'assistència de 232 persones.

També en l'àmbit preventiu, s'ha editat material informatiu per a la prevenció de l'accidentalitat, especialment adreçat al col·lectiu de gent gran.



## 8. ELS SERVEIS DE PREVENCIÓ, EXTINCIÓ I SALVAMENT I PROTECCIÓ CIVIL

A banda de les dades d'activitat, cal assenyalar que l'any 2014 ha estat força important per l'SPEIS. L'aprovació del Pla Director pel període 2014-2025 té l'objectiu d'oferir una resposta òptima a les necessitats dels ciutadans en cas d'emergència i d'adequar el servei als nous riscos que es poden esdevenir a la ciutat. Les mesures se centren en augmentar la prevenció i una de les accions principals és la creació d'un nou departament d'investigació de sinistres dels serveis d'incendis amb víctimes o danys greus a les edificacions.

També estipula que el cos sigui el responsable de la gestió integral d'una emergència a la ciutat, que tots els bombers rebin formació en matèria sanitària i que tots els parcs tinguin una ambulància. A més, s'incorporen noves especialitats, com submarinistes, conductors de vehicles pesants i especialistes en risc químic o rescats en alçada.

	2011	2012	2013	2014	Variació 13-14
Intervencions en incendis i explosions	3.119	3.605	3.259	3.623	11,17%
Intervencions en salvaments	3.588	3.904	3.908	4115	5,30%
Intervencions en assistència tècnica	3.554	3.204	3.580	3833	7,07%
Intervencions en prevenció operativa	1.750	2.180	1.799	2042	13,51%
Assessoraments	3.083	2.737	2.674	2474	-7,48%
Inspeccions de prevenció	313	378	285	262	-8,07%

Font: SPEIS

Protecció civil	2011	2012	2013	2014
Activació pre-alerta	40	96	72	52
Activació alerta	11	8	6	11
Activació emergència	3	0	2	1

Font: SPEIS

L'SPEIS, vista la necessitat d'arribar especialment a població resident d'origen estranger ha reeditat fulletons informatius, en 8 idiomes diferents, de com prevenir i actuar en cas d'incendi; a més també s'ha editat un format informatiu adaptat per al col·lectiu de persones grans.





# EN CAS D'INCENDI TANCA LA PORTA al foc

EN CASO DE INCENDIO  
CIERRA LA PUERTA  
AL FUEGO



### CONSEJES DE PREVENCIÓN - CONSEJOS DE PREVENCIÓN

- 1. REVISAS LAS INSTALACIONES**  
Comprueba que el aparato de calificación, como es el estufa o los fogones de la cocina, funcionan bien. Fíjate que un profesional revise cada año los tramos de gas y la instalación.
- 2. TÁNCA LA CLAU DE PASSELS GAS**  
Quan accedis del cuinar, comprova que els fogons estan apagats i tanca la clau de pas del gas abans de sortir de casa o anar a dormir.
- 3. REVISAS LAS INSTALACIONES**  
Comprueba que los aparatos de calificación, como las estufas y los fogones de la cocina, funcionan bien. Fíjate que un profesional revise cada año las instalaciones del gas y la idoneidad.
- 4. TÁNCA LA CLAU DE PASSELS GAS**  
Cuando accedes al cocinar, comprueba que los fogones están apagados y cierra la llave de paso del gas antes de salir de casa o ir a dormir.
- 5. EVITA DISTRACCIONS**  
El gas pot arribar que tens el foc de la cuina encès.
- 5. EVITA DISTRACCIONES**  
El gas puede llegar a arder que tienes el fuego de la cocina encendido.
- 6. SI SENTIS OLOR DE GAS**  
Olor de Gas: tanca la clau de pas del gas i truca a la companyia subministradora o als bombers. No encendis mai el gas: intervinger (llum, extractor de la cuina, etc.).
- 6. SI NOTAS OLOR A GAS**  
Olor de Gas: cierra la llave de paso del gas y llama a la compañía suministradora o a los bomberos. No enciendas nunca a gas: intervinger (llum, extractor de la cocina, etc.).

### ACTUACIÓN EN CAS D'INCENDI - ACTUACIÓN EN CASO DE INCENDIO

- 7. NO HI TIRIS AIGUA!**  
Si veus flames d'una planta mentre cuines, tanca el foc. No apugues el foc amb aigua: podrà arborar un drap o una tapadissa.
- 7. NO ECHES AGUA!**  
Si veus flames de una planta, mientras cocinas, apaga el fuego. No apagues el fuego con agua, sino con un trapo o una tapadissa.
- 8. SI NO PUEDES CONTROLAR EL FOC**  
Tanca totes les portes que puguis i surt al carrer sense agafar l'ascensor.
- 8. SI NO PUEDES CONTROLAR EL FUEGO**  
Cierra todas las puertas que puedas y sale a la calle sin coger el ascensor.
- 9. VIGILA ELS PETITS DETSUTS**  
No fumes mai al llit o davant un aparell encesa.
- 9. VIGILA LOS PEQUEÑOS DETALLES**  
No fumes nunca en la cama ni dejes velas encendidas.
- 10. FUG DEL FOC**  
Si tens foc a casa i pots sortir, fug del foc i tanca totes les portes que puguis. Bana les escaleres fins al carrer. No agafis mai l'ascensor. Truca als bombers al 112 o al 060.
- 10. HUYE DEL FUEGO**  
Si tienes fuego en casa y puedes salir, huye del fuego y cierra todas las puertas que puedas. Baja las escaleras hasta la calle. No coger nunca el ascensor. Llaman a los bomberos al 112 o al 060.
- 11. PROTEGETE DEL FOC**  
Si tens foc a casa i no pots sortir, protegite del foc tanca tot el que puguis. No encendis mai el gas: intervinger (llum, extractor de la cuina, etc.).
- 11. PROTEGETE DEL FUEGO**  
Si tienes fuego en casa y no puedes salir, protégete del fuego cerrando todas las puertas que puedas. No enciendas nunca a gas: intervinger (llum, extractor de la cocina, etc.).
- 12. HAZTE VER**  
Si tens foc a casa i no pots sortir, hazte ver a la policia i tanca totes les portes que puguis. Truca als bombers al 112 o al 060. No encendis mai el gas: intervinger (llum, extractor de la cuina, etc.).
- 12. HAZTE VER**  
Si tienes fuego en casa y no puedes salir, hazte ver a la policía y cierra todas las puertas que puedas. Truca a los bomberos al 112 o al 060 y hazte ver por el edificio si es necesario.

## 12 CONSEJES DE PREVENCIÓN I ACTUACIÓN EN CAS D'INCENDI PER A LA GENT GRAN

Ajuntament de Barcelona



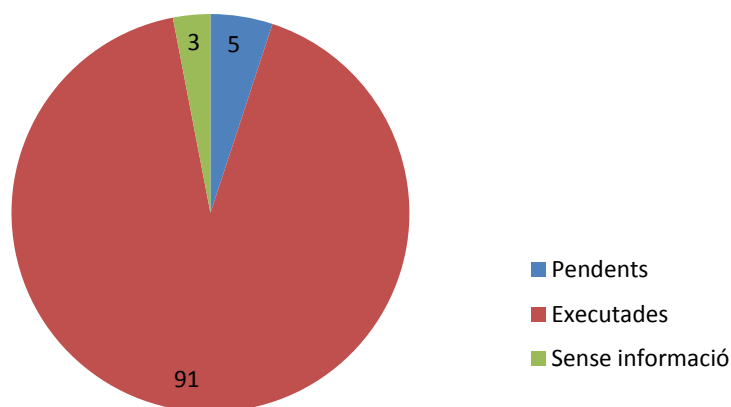
## 9. EL PLA DE SEGURETAT I L'AUDITORIA DE GÈNERE

El Pla de Seguretat Ciutadana de Barcelona (*PSCB 2012-2015*) és un instrument de planificació i té com a principal finalitat garantir una major seguretat a les persones, promovent la seva tranquil·litat en els espais públics, a les seves llars i arreu del territori, així com fomentar la conducta cívica. D'acord amb aquesta finalitat, el *PSCB 2012-2015* ha de proporcionar una base analítica per interpretar les tendències de la seguretat ciutadana a Barcelona i un marc per establir les accions i mesures per seguir.

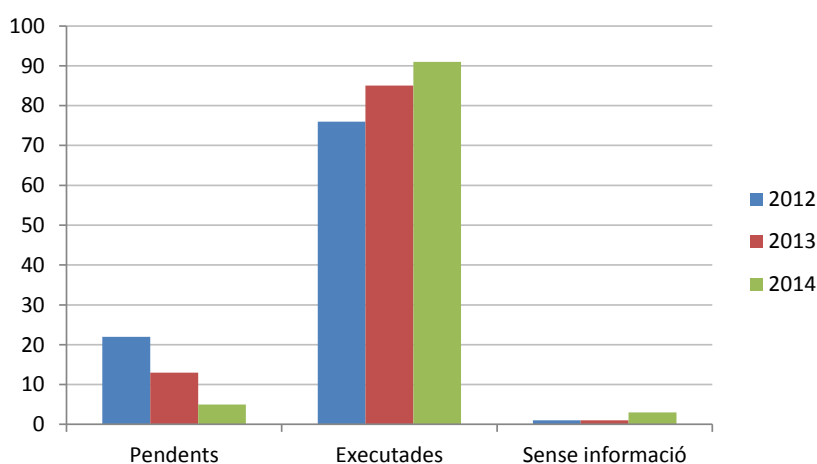
### 9.1 Implementació de les accions del Pla de seguretat

De les 99 accions previstes inicialment, 89 estan en procés d'execució; 5 estan en preparació i de 3 no es disposa d'informació sobre el seu grau d'implementació.

Nombre d'accions segons grau d'implementació, 2014



Evolució del grau d'implementació de les mesures, 2012-2014



Font: PSCB, 2012-2015.

## 9.2 Nucli d'indicadors del Pla de Seguretat Ciutadana 2012-2015

Un dels objectius del *PSCB 2012-2015* és elaborar i mantenir un quadre d'indicadors que informi periòdicament sobre la situació de Barcelona en relació als eixos estratègics del Pla. D'aquesta manera es fa referència a variables que són centrals en la vivència de tranquil·litat a la ciutat i es copen les múltiples dimensions de la seguretat ciutadana i la convivència. El quadre d'indicadors del Pla es nodreix de les fonts d'informació següents:

- a) *Enquesta de victimització i d'opinió sobre la seguretat de Barcelona (EVB).*
- b) *Enquesta de Serveis Municipals de Barcelona (ESMB).*
- c) *Sistemes d'informació policial.*
- d) *Demandes ciutadanes i incidències.*

Val a dir que si bé el quadre d'indicadors ofereix dades globals i sintètiques per al seguiment de la ciutat, el recull i la centralització de les dades que nodreixen aquest sistema d'informació també proporciona una base analítica per interpretar les tendències de la seguretat a la ciutat en aquests darrers anys.

### Evolució del nucli d'indicadors de situació 2012-2014

Els principals resultats obtinguts es resumeixen en l'emergència de dues tendències contraposades. D'una banda, incrementa la vivència tranquil·la dels barris, arrel de la millora de l'entorn urbà (la seva il·luminació i neteja), de la disminució de l'activitat delictiva i de les molèsties associades a conflictes en els espais públics. De l'altra, en un entorn de crisi econòmica i vulnerabilitats socials creixents, han augmentat les conductes lligades a la delinqüència de supervivència (especialment estafes) i les violències expressives associades a l'augment d'incidents de degradació en l'espai públic.

Indicador	Font	2012	2013	2014
<b>Avaluació del nivell de seguretat al barri</b>	EVB	6,3	6,2	6,4
<b>Percepció de la seguretat com a problema més greu del barri</b>	ESMB	17,2%	16,6%	13,8%
<b>Avaluació del nivell de civisme al barri</b>	EVB	6,0	5,9	6,2
<b>Infraccions de l'ordenança de convivència ciutadana</b>	Sistemes informació policial	7,4%	8,6%	8,5%
<b>Índex global de victimització</b>	EVB	25,3%	20,8%	n.d.
<b>Taxa d'incidència dels fets de victimització</b>	EVB	30,2%	23,0%	n.d.
<b>Infraccions penals conegudes per la policia</b>	Sistemes informació policial	11,5%	11,0%	10,9%
<b>Valoració de la gestió de la seguretat al barri</b>	ESMB	5,6	5,8	5,8
<b>Valoració de la policia</b>	EVB	6,3	n.d. <sup>2</sup>	6,6

Pel que fa a la percepció de seguretat en l'entorn urbà, disminueix la proporció de barcelonins i barcelonines que considera que la seguretat és el problema més greu del seu barri, passant del 17,2% de l'any 2012 al 13,8% el 2014. En el darrer any també disminueix el percentatge dels que creuen que la seguretat al seu barri és insuficient.



Paral·lelament, s'observa una disminució dels conflictes de convivència al barri: disminueix la proporció de barcelonins i barcelonines que declaren haver patit un conflicte de convivència al seu barri, que passa d'un 19,2% el 2012 a un 13,6% el 2014. La valoració del nivell de civisme al barri millora, i es mantenen les incidències tant en convivència veïnal com per activitats molestes a l'espai públic; per últim, es registra un descens significatiu de les incidències en la recollida i neteja de l'espai i de les incidències en l'enllument.

Convé subratllar, no obstant, un increment significatiu del vandalisme i de les incidències per degradació intencionada de l'espai públic.

Al mateix temps les activitats associades a situacions que remeten a la delinqüència de supervivència (estafes, frau, tràfic de drogues a petita escala...).

Pel que fa a l'activitat delictiva, la proporció de persones que afirmen haver estat víctimes d'un fet delictiu disminueix en el darrer any de forma global i en tots els àmbits (seguretat personal, domicilis, vehicles), tret dels fets contra comerços i negocis, en què l'indicador es manté estable. Concretament, de 2013 a 2012 l'índex global de victimització disminueix en gairebé 5 punts de 2013 a 2012, sobretot pel menor registre de fets en l'àmbit de la seguretat personal. En aquest mateix sentit, les infraccions penals conegudes per la policia disminueixen lleugerament, si bé el descens és menys accentuat que en els indicadors de victimització, doncs els fets més detectats per l'enquesta tenen percentatges de denúncia baixos.

El descens de l'activitat delictiva i la millora en la vivència de seguretat es reflecteix en els indicadors sobre la gestió de la seguretat ciutadana. La valoració de la gestió de la seguretat al barri es manté entorn els sis punts de mitjana i la valoració de la policia incrementa lleugerament, situant-se en els 6,6 punts. També es veu incrementada la relació dels ciutadans amb la policia, amb un augment del percentatge de denúncia, que se situa en un 46,4% el 2013, i dels contactes de la policia amb la comunitat, que incrementen des del 7,5 per a cada 1.000 habitants el 2012 a gairebé el 12% el 2014.

En síntesi, en els últims tres anys s'ha consolidat una evolució global satisfactòria al conjunt de la ciutat pel que fa a la seguretat percebuda en els entorns quotidians dels barris, a l'activitat delictiva i a la gestió de la seguretat. Per contra, les desviacions relacionades amb pràctiques de supervivència, la delinqüència expressiva (vandalisme) i la crispació que es manifesta en la conflictivitat interpersonal en entorns propers (veïnatge) estarien emergint com a prioritats a tenir en compte per part de les polítiques de seguretat.

### 9.3 Transicions en la seguretat dels barris

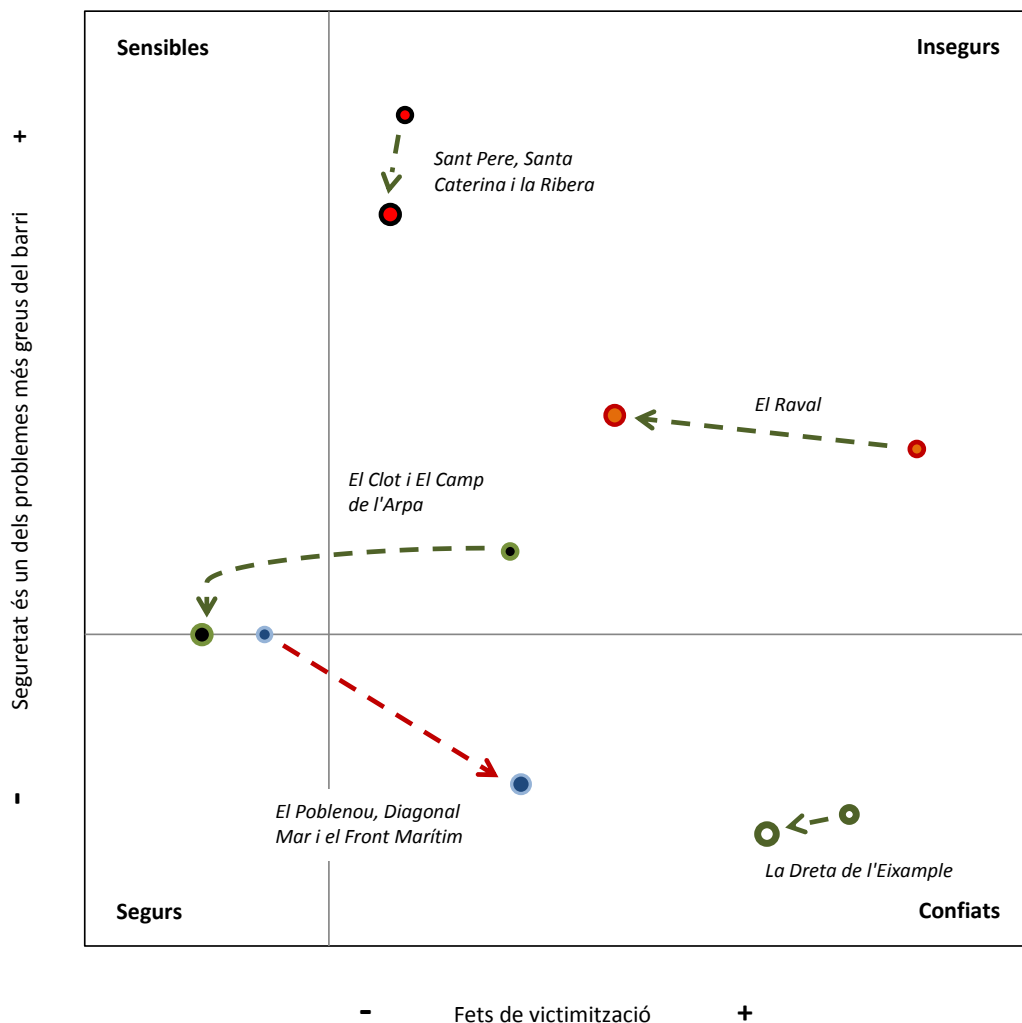
La dinàmica territorial de la seguretat ciutadana ve determinada per l'acció combinada de dues dimensions fonamentals: la seguretat objectiva (mesurada a través de les enquestes de victimització) i la seguretat subjectiva (mesurada a través d'enquestes d'opinió). El parell de valors associats a aquestes dues dimensions en cada territori, permet definir i fer un seguiment del perfil securitari dels 39 grans barris de Barcelona en funció de 4 categories:

- *Barris segurs.* Són aquells on els fets delictius són poc freqüents i hi ha poques persones que consideren la seguretat com a problema més greu del barri.
- *Barris confiats.* Barris on la freqüència delictiva és més elevada que al conjunt de la ciutat, si bé la població resident no considera la seguretat entre els principals problemes.



- *Barris sensibles*. Amb una freqüència delictiva que queda per sota la del conjunt de la ciutat, la població que hi viu se sent insegura i considera que aquesta situació està entre els problemes més greus del barri.
- *Barris insegurs*. En aquests barris l'elevada freqüència delictiva s'acompanya també d'una situació que situa la seguretat entre les principals preocupacions veïnals.

Una síntesi d'aquestes transicions que s'han mostrat estadísticament significatives la podem veure en el gràfic següent.



La majoria de barris de Barcelona s'han posicionat en el quadrant que els defineix com a **Barris segurs**. La persistència del sentiment de seguretat també queda reflectida en l'evolució dels **Barris confiats**, com ara el de la Dreta de l'Eixample, que es consideren segurs malgrat la concentració de fets de victimització és superior a la resta de la ciutat.

Altre aspecte rellevant és l'augment de **Barris sensibles** i de **Barris insegurs**, generalment per la via d'un augment de la sensació d'inseguretat que en bona mesura reflecteix territorialment els desequilibris econòmics associats a la crisi.



## 9.4 L'auditoria de gènere sobre seguretat i espai públics

Tal com es va anunciar en l'anterior sessió del Consell, el 20 de novembre de 2014 es va presentar l'Informe de l'Auditoria de Seguretat, gènere i espai públic, en el sí de la Comissió de Seguretat i Mobilitat de l'Ajuntament.

Una de les recomanacions de l'auditoria va ser la necessitat d'explotar i analitzar les dades per sexe recollides en les diferents bases de dades existents dels sistemes de seguretat. En aquest sentit s'han establert una sèrie de mecanismes de coordinació i implantació de filtres que ens permeten obtenir la informació en funció del sexe, així en aquest moments hom ja pot analitzar les dades recollides pel sistema IRIS de queixes i suggeriments de l'Ajuntament; les demandes realitzades al 092 i el sexe de les víctimes recollides en el sistema d'informació de la Policia de Catalunya.

### EL SISTEMA IRIS

El sistema IRIS distingeix entre incidències i queixes. Dins d'aquests dos grans àmbits, s'estableix un seguit d'àrees d'informació de les quals, d'acord amb l'objecte de l'Auditoria, s'han seleccionat pel nostre anàlisi les àrees de:

- Manteniment de l'espai urbà  
Mobilitat  
Prevenió i seguretat  
Recollida i neteja de l'espai urbà  
Sanitat i salut pública  
Serveis socials

Tanmateix cadascuna d'aquestes grans àrees recull al seu torn subàrees temàtiques.

En les àrees analitzades, la quantitat d'incidències és sensiblement més alta que la de queixes (aproximadament hi ha tres vegades més incidències que queixes).

Al llarg del 2014 i respecte a l'any anterior, s'incrementa el nombre tant de queixes com d'incidències efectuades per la ciutadania.

El comportament de les dones és més estacional que els dels homes. Les dones efectuen més queixes i suggeriments en els mesos d'estiu, mentre que els homes tramiten un nombre de queixes i incidències més estable durant tot l'any.

### Les incidències

Les incidències recollides en les àrees que aquí s'analitzen s'incrementen en més d'un 10%. En termes relatius, l'increment més alt es dona en l'àmbit de la sanitat i la salut pública, mentre que en xifres absolutes el que més s'incrementa és l'àrea de manteniment de l'espai urbà.

Les incidències relacionades amb la mobilitat són tramitades majoritàriament per homes; en canvi, les relacionades amb la sanitat i la salut pública provenen majoritàriament de dones. En els temes relacionats amb l'espai públic (manteniment i recollida i neteja) presenten percentatges més equitatius.



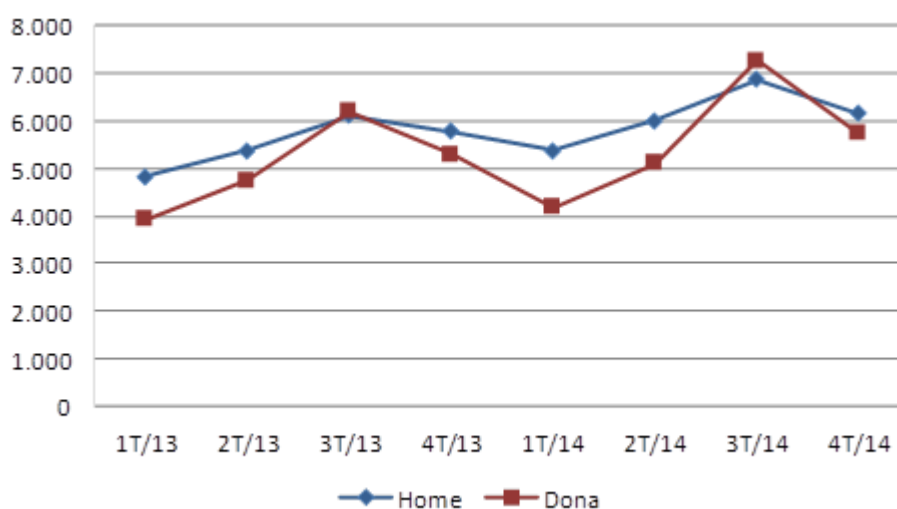
Incidències	2013	2014	Dif 14-13	Dif 14-13
<b>MANTENIMENT DE L'ESPAI URBÀ</b>	22.484	25.613	3.129	13,92%
<b>MOBILITAT</b>	2.223	2.201	-22	-0,99%
<b>RECOLLIDA I NETEJA DE L'ESPAI URBÀ</b>	15.309	16.235	926	6,05%
<b>SANITAT I SALUT PÚBLICA</b>	2.283	2.654	371	16,25%
<b>SERVEIS SOCIALS</b>	0	3	3	-
<b>TOTAL</b>	<b>42.299</b>	<b>46.706</b>	<b>4.407</b>	<b>10,42%</b>

Font: Sistemes d'informació municipal

	2013					2014				
	1r Tr	2n Tr	3r T	4t Tr	TOTAL	1r Tr	2n Tr	3r Tr	4t Tr	TOTAL
<b>Home</b>	4.834	5.384	6.119	5.775	22.112	5.376	6.003	6.866	6.164	24.409
<b>Dona</b>	3.940	4.742	6.201	5.304	20.187	4.192	5.104	7.262	5.739	22.297
<b>TOTAL</b>	<b>8.774</b>	<b>10.126</b>	<b>12.320</b>	<b>11.079</b>	<b>42.299</b>	<b>9.568</b>	<b>11.107</b>	<b>14.128</b>	<b>11.903</b>	<b>46.706</b>
<b>Dif D - H</b>	-894	-642	82	-471	-1.925	-1.184	-899	396	-425	-2.112

Font: Sistemes d'informació municipal

### Evolució de les incidències rebudes al sistema IRIS



Font: Sistemes d'informació municipal

### Les Queixes

En les queixes, l'increment global és del 4,5%. L'increment es focalitza sobretot en la prevenció i la seguretat, concretament en les queixes per soroll a l'espai públic. Si exceptuem l'àrea de la mobilitat, les dones són majoria en tots els àmbits contemplats.



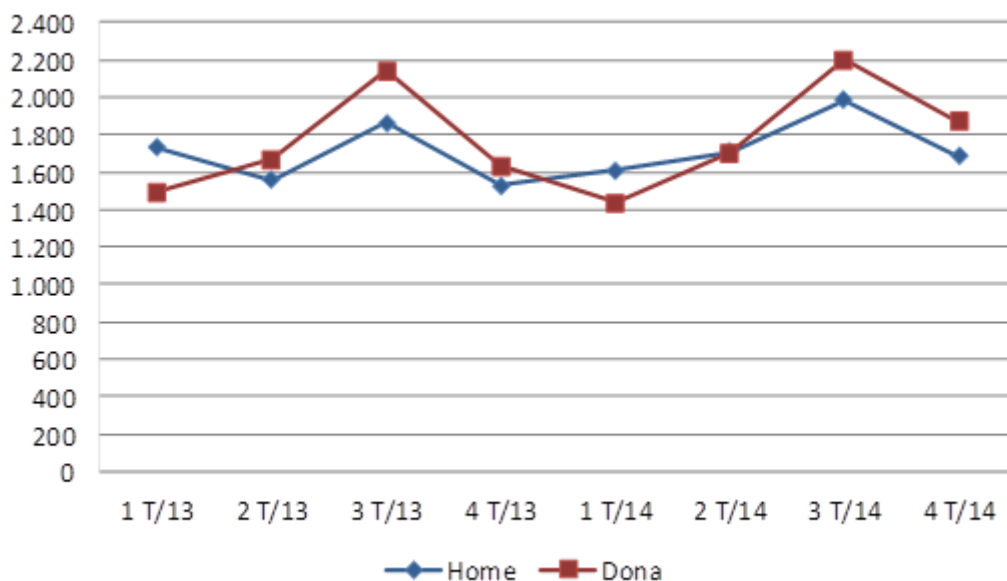
	2013	2014	Dif 14-13	Dif 14-13 %
<b>MANTENIMENT DE L'ESPAI URBÀ</b>	1.033	861	-172	-16,65%
<b>MOBILITAT</b>	3.281	2.970	-311	-9,48%
<b>PREVENCIÓ I SEGURETAT</b>	5.401	6.602	1.201	22,24%
<b>RECOLLIDA I NETEJA DE L'ESPAI URBÀ</b>	3.622	3.274	-348	-9,61%
<b>SANITAT I SALUT PÚBLICA</b>	20	100	80	400,00%
<b>SERVEIS SOCIALS</b>	263	387	124	47,15%
<b>TOTAL</b>	<b>13.620</b>	<b>14.194</b>	<b>574</b>	<b>4,21%</b>

Font: Sistemes d'informació municipal

	2013					2014				
	1r Tr	2n Tr	3r Tr	4t Tr	TOTAL	1r Tr	2n Tr	3r Tr	4t Tr	TOTAL
<b>Home</b>	1.732	1.556	1.863	1.531	6.682	1.608	1.710	1.986	1.683	6.987
<b>Dona</b>	1.495	1.667	2.142	1.634	6.938	1.434	1.702	2.200	1.871	7.207
<b>TOTAL</b>	<b>3.227</b>	<b>3.223</b>	<b>4.005</b>	<b>3.165</b>	<b>13.620</b>	<b>3.042</b>	<b>3.412</b>	<b>4.186</b>	<b>3.554</b>	<b>14.194</b>
<b>Dif D - H</b>	-237	111	279	103	256	-174	-8	214	188	220

Font: Sistemes d'informació municipal

### Evolució de les queixes rebudes al sistema IRIS



Font: Sistemes d'informació municipal

### LES DEMANDES REBUDES AL 092

Els homes fan servir el 092 molt més que les dones. De totes les trucades de què consta el registre sobre el sexe de la persona demandant, el 60% corresponen a un home i el 34% a una dona.





Aquesta tendència s'accentua en el darrer trimestre de l'any, en què hi ha un increment del percentatge de trucades masculines. La causa és l'augment de trucades per temes de circulació, que és l'àmbit on el percentatge de trucades fetes per homes és més alt.

Només hi ha una lleugera majoria de dones en les trucades relacionades amb la violència domèstica, que són numèricament l'àmbit menys rellevant. Pel que fa a la resta d'àmbits, el de la convivència veïnal és on les diferències entre sexes són menors. En l'altre extrem, la circulació i la seguretat ciutadana és on les diferències són més grans, a favor dels homes.

En les trucades relacionades amb temes d'espai públic (ja siguin per degradació de l'espai, per activitats molestes i, sobretot, per activitats indegudes), el pes masculí també és significativament més alt.

Pel que fa a la distribució horària de la demanda, a mida que avança el dia s'incrementen les incidències en què la trucada procedeix d'una dona, fins que en arribar al torn de nit les dones suposen el 39% del total de trucades.

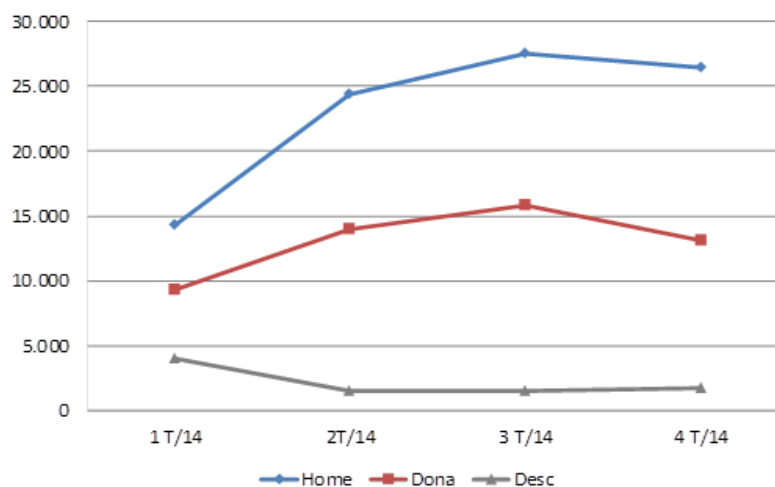
L'augment de la demanda femenina en el torn de nit es produeix sobretot en els àmbits de la convivència veïnal i les activitats molestes i indegudes a l'espai públic.

Quant a la distribució per districtes, no s'observen diferències significatives en la distribució de la demanda d'homes i dones segons el territori.

2014					
	1r Tr	2n Tr	3r Tr	4t Tr	TOTAL
<b>Home</b>	14.306	24.397	27.516	26.466	92.685
<b>Dona</b>	9.264	14.019	15.804	13.120	52.207
<b>Desc</b>	3.956	1.552	1.462	1.753	8.723
<b>TOTAL</b>	27.526	39.968	44.782	41.339	153.615
<b>Dif D-H</b>	<b>-5.042</b>	<b>-10.378</b>	<b>-11.712</b>	<b>-13.346</b>	<b>-40.478</b>

Font: Sistemes d'Informació Gerència de Prevenció, Seguretat i Mobilitat

### Evolució de les demandes ciutadanes rebudes al 092



Font: Sistemes d'Informació Gerència de Prevenció, Seguretat i Mobilitat



## LES VÍCTIMES

Si bé la xifra de víctimes és, en el seu conjunt, molt similar entre homes i dones, no ho és la distribució per sexe de les víctimes de les diverses tipologies de delictes. En el nivell bàsic de desglossament (delictes i faltes), es detecta que hi ha més homes víctimes de delictes i més dones víctimes de faltes.

Si abaixem l'anàlisi fins el primer nivell de delictes, observem que per al tipus de delictes o faltes més nombrosos (els que es produeixen contra el patrimoni) es repeteix el mateix patró: hi ha més homes víctimes de delictes contra el patrimoni i més dones víctimes de faltes contra el patrimoni.

També hi ha un nombre significativament més alt d'homes víctimes en delictes contra la seguretat viària, homicidis, delictes contra la seguretat col·lectiva, falsedats, delictes contra l'ordre públic, així com de faltes contra els interessos generals, contra les persones i contra l'ordre públic.

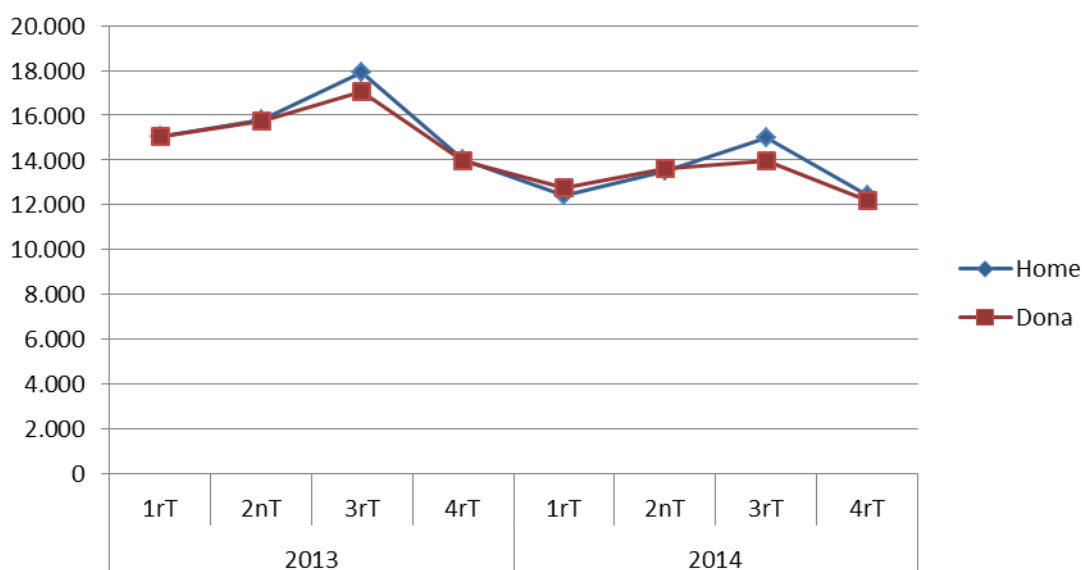
En canvi, el percentatge de víctimes dones és clarament més alt en aquells delictes que posen en joc la integritat física o la llibertat sexual de les persones, entre d'altres. Així, hi ha més dones víctimes de delictes de lesions, contra la llibertat, de tortures i delictes contra la integritat moral, contra la llibertat sexual, contra les relacions familiars, contra l'administració de justícia i, com ja s'ha dit, de faltes contra el patrimoni.

La distribució de víctimes per sexe no es modifica de manera significativa en els dos anys analitzats.

	2013				2014			
	1rT	2nT	3rT	4rT	1rT	2nT	3rT	4rT
<b>Home</b>	15.070	15.801	17.917	14.001	12.414	13.529	14.983	12.446
<b>Dona</b>	15.061	15.714	17.041	13.964	12.791	13.623	13.984	12.186
<b>Total</b>	<b>30.131</b>	<b>31.515</b>	<b>34.958</b>	<b>27.965</b>	<b>25.205</b>	<b>27.152</b>	<b>28.967</b>	<b>24.632</b>

Font: DSIP-CGTSE Policia de la Generalitat-Mossos d'Esquadra

Evolució de les víctimes per sexe



Font: DSIP-CGTSE Policia de la Generalitat-Mossos d'Esquadra

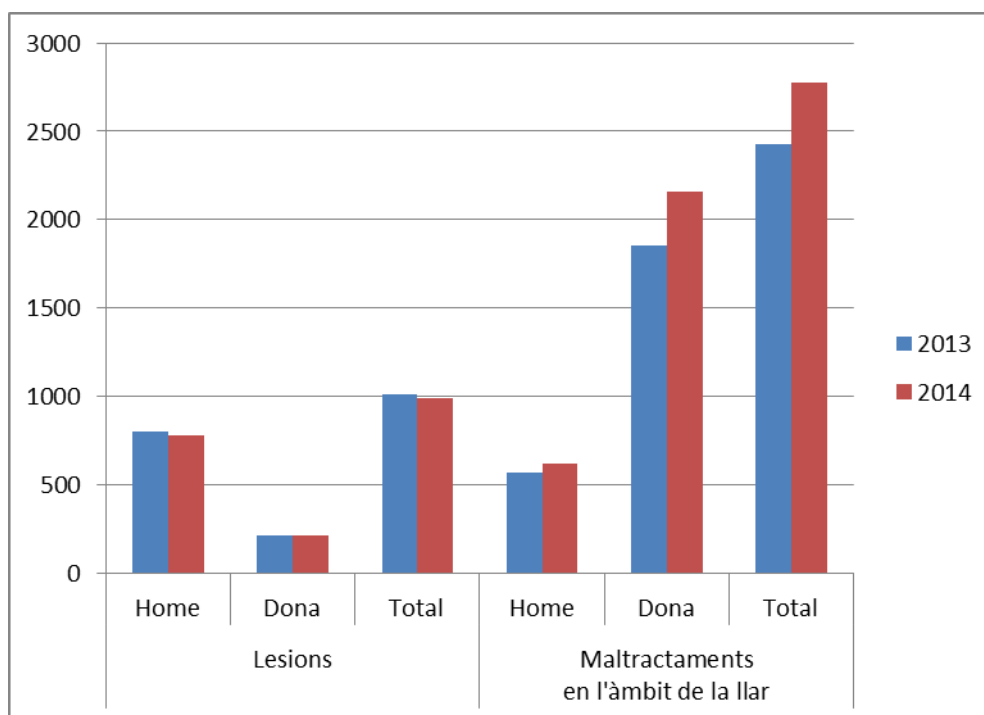


En canvi, la distribució temporal no és idèntica, i l'estacionalitat del delicte és més alta en el cas dels homes. Així, durant els mesos d'estiu (tercer trimestre de l'any) hi ha una xifra més alta de víctimes homes.

El descens de víctimes que es produeix al 2014 respecte a l'any anterior es distribueix de manera homogènia entre homes i dones. Excepte en el cas de les víctimes de delictes de lesions on hi ha un augment de les dones.

En fer-ne una anàlisi específica, (desagregada fins a la categoria de nivell 2), observem que els responsables d'aquest increment són els delictes de maltractaments en l'àmbit de la llar, que en el passat 2014 van augmentar un 14,5% en total i un 16,3% si atenem les víctimes dones.

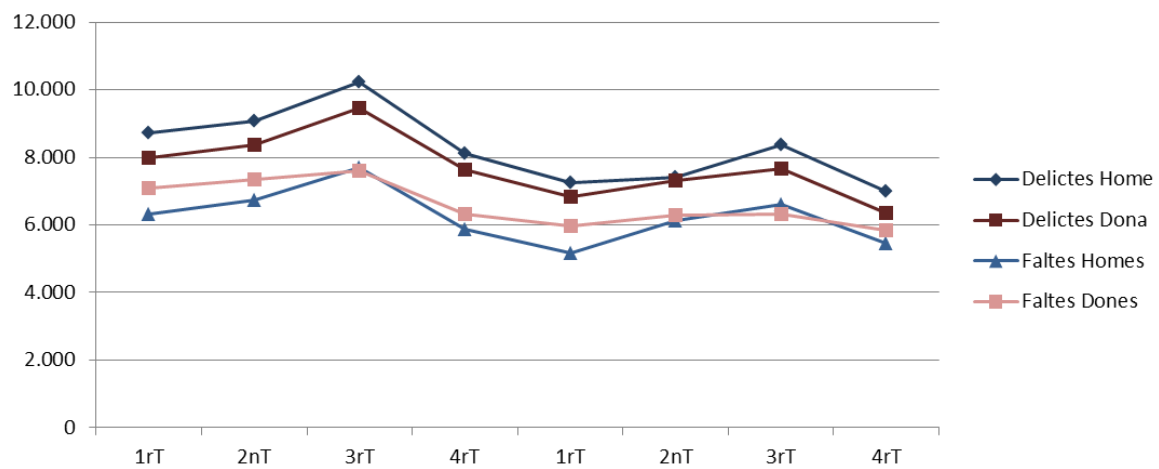
### Víctimes de lesions i maltractaments per sexe



Els delictes tenen un comportament més estacional que les faltes.

En canvi, l'estacionalitat en el cas de les faltes és molt diferent entre víctimes homes i dones; mentre és molt pronunciada entre els homes, la victimització femenina per faltes és més estable durant tot l'any'. Així, víctimes homes i dones en l'àmbit de les faltes s'equiparen durant els mesos d'estiu.

### Evolució de delictes i faltes per sexe



Font: DSIP-CGTSE Policia de la Generalitat-Mossos d'Esquadra

